

# **Blue&Me-TomTom 2**

## **Guida di riferimento**

**TOMTOM** 

# Contenuto

<b>Benvenuto nella navigazione con TomTom</b>	<b>7</b>
<hr/>	
<b>Contenuto della confezione</b>	<b>8</b>
<hr/>	
<b>Leggimi!</b>	<b>9</b>
<hr/>	
Installazione del supporto .....	9
Accensione e spegnimento .....	9
Impostazione .....	9
Ricezione GPS.....	10
Info su MyDrive .....	10
Informazioni su MyDrive Connect.....	10
Impostazione di MyDrive .....	10
Il dispositivo non si avvia .....	11
Caricamento del dispositivo .....	11
Condivisione delle informazioni con TomTom.....	12
Prenditi cura del tuo dispositivo di navigazione .....	12
Impostazioni di sicurezza .....	12
<b>Comandi Blue&amp;Me</b>	<b>14</b>
<hr/>	
Comandi sul volante.....	14
Display del quadro di bordo .....	14
<b>Registrazione e connessione</b>	<b>15</b>
<hr/>	
<b>Sincronizzazione delle impostazioni</b>	<b>17</b>
<hr/>	
<b>Car Menu</b>	<b>18</b>
<hr/>	
Car Menu .....	18
Telefono .....	19
Rispondere a una telefonata .....	20
Menu Telefono .....	20
Trip computer .....	20
Informazioni sullo stile di guida .....	21
<b>Comando e controllo vocale</b>	<b>23</b>
<hr/>	
Comando vocale.....	23
Comando vocale Blue&Me.....	23
<b>Lettore multimediale</b>	<b>24</b>
<hr/>	
Media Player .....	24

Utilizzo del lettore multimediale .....	24
<b>Punti di interesse</b>	<b>26</b>
<hr/>	
<b>Avviso carburante scarso</b>	<b>27</b>
<hr/>	
<b>MyDrive per Blue&amp;Me-TomTom 2</b>	<b>28</b>
MyDrive.....	28
<b>Pianificazione di un percorso</b>	<b>30</b>
<hr/>	
Pianificazione di un percorso .....	30
Riepilogo percorso .....	32
Selezione di un tipo di percorso .....	33
Destinazioni frequenti.....	33
Visualizza destinazioni frequenti .....	34
Utilizzo degli orari di arrivo .....	34
Opzioni del menu Navigazione .....	35
Pianificazione anticipata di un percorso.....	36
Visualizzazione di informazioni sul percorso .....	37
<b>Comando vocale</b>	<b>39</b>
<hr/>	
Comando vocale.....	39
Informazioni sul comando vocale del dispositivo di navigazione.....	39
Uso del comando vocale .....	39
Pianificazione di un viaggio usando la voce .....	40
Immissione di indirizzi utilizzando la propria voce .....	42
<b>La Visualizzazione di guida</b>	<b>44</b>
<hr/>	
Informazioni sulla Visualizzazione di guida .....	44
La Visualizzazione di guida.....	44
Simboli della Visualizzazione di guida .....	45
<b>Indicatore di corsia avanzato</b>	<b>46</b>
<hr/>	
Informazioni sull'indicatore di corsia .....	46
Utilizzo dell'indicatore di corsia.....	46
<b>Modifica del percorso</b>	<b>48</b>
<hr/>	
Come effettuare modifiche al percorso.....	48
Menu Cambia percorso.....	48
<b>Visualizza mappa</b>	<b>50</b>
<hr/>	
Informazioni sulla visualizzazione della mappa.....	50
Visualizza mappa .....	50

Opzioni .....	51
Menu cursore.....	52
<b>Correzioni mappe</b>	<b>54</b>
Informazioni su Map Share .....	54
Correzione di un errore mappa.....	54
Tipi di correzioni delle mappe .....	54
<b>Suoni e voci</b>	<b>59</b>
Informazioni su suoni e voci .....	59
Informazioni sulle voci sintetizzate .....	59
Selezione di una voce .....	59
Regolazione del livello del volume .....	59
<b>Impostazioni</b>	<b>61</b>
Informazioni sulle impostazioni .....	61
Impostazioni 2D/3D .....	61
Impostazioni avanzate .....	62
Risparmio batteria .....	63
Stato batteria .....	63
Luminosità .....	63
Simbolo auto .....	63
Posizione base .....	64
Lingua.....	64
Colori mappa .....	64
Tastiera .....	64
Crea menu personale .....	64
Preferiti.....	65
Gestisci PDI.....	66
Connessioni .....	66
Pianificazione percorsi .....	67
Ripristina impostazioni originali.....	68
Impostazioni di sicurezza .....	69
Orologio .....	69
Unità .....	69
Mostra PDI sulla mappa .....	69
Altoparlante .....	69
Avvio .....	70
Io e il mio dispositivo .....	70
Barra di stato.....	70
Cambia mappa.....	71
Disattiva guida vocale / Attiva guida vocale .....	71
Usa visione notturna / Usa visione diurna .....	72
Voci .....	72
Volume.....	73

<b>Punti di interesse</b>	<b>74</b>
Informazioni sui Punti di interesse.....	74
Creazione di PDI .....	74
Uso dei PDI per la pianificazione dei percorsi.....	76
Visualizzazione dei PDI sulla mappa .....	76
Chiamata di un PDI .....	77
Impostazione di avvisi relativi ai PDI .....	77
Gestisci PDI.....	78
<b>Aiuto</b>	<b>79</b>
Informazioni su come ottenere aiuto.....	79
Utilizzo di Aiuto per telefonare a un servizio locale .....	79
Opzioni del menu Aiuto .....	79
<b>Chiamata in vivavoce</b>	<b>81</b>
Importante .....	81
Informazioni sulle chiamate in vivavoce .....	81
Collegamento al telefono .....	81
Composizione di una chiamata.....	81
Ricezione di una chiamata .....	82
Risposta automatica .....	82
Connessione di più telefoni al dispositivo .....	82
Menu del telefono .....	83
<b>Preferiti</b>	<b>84</b>
Info sui Preferiti.....	84
Creazione di un Preferito.....	84
Utilizzo di un preferito .....	85
Modifica del nome di un preferito .....	86
Eliminazione di un preferito .....	86
<b>Traffic</b>	<b>87</b>
Informazioni su RDS-TMC.....	87
Utilizzo delle informazioni sul traffico.....	87
Scelta del percorso più veloce .....	88
Impostazione della frequenza radio per le informazioni RDS-TMC .....	88
Riduzione al minimo dei rallentamenti .....	89
Semplificare il viaggio verso il lavoro .....	89
Ricezione di maggiori informazioni relative a un problema .....	90
Controllo degli incidenti presenti nella propria zona .....	91
Modifica delle impostazioni Traffico.....	92
Incidenti .....	92
Menu Traffico.....	93

<b>Autovelox</b>	<b>95</b>
Info su Autovelox .....	95
Avvisi autovelox .....	95
Cambia le modalità degli avvisi .....	96
Simboli di autovelox .....	96
Pulsante segnalazione .....	97
Segnalazione di un nuovo autovelox durante il viaggio .....	98
Segnalazione di un nuovo autovelox da casa.....	98
Segnalazione di avvisi autovelox errati .....	98
Tipi di autovelox fissi segnalabili .....	99
Avvisi di Safety Tutor .....	99
Menu Autovelox .....	100
<b>MyDrive</b>	<b>102</b>
Info su MyDrive .....	102
Informazioni su MyDrive Connect. ....	102
Impostazione di MyDrive .....	102
Account MyTomTom .....	103
<b>Assistenza clienti</b>	<b>105</b>
Assistenza per l'utilizzo del dispositivo di navigazione.....	105
Io e il mio dispositivo .....	105
<b>Appendice</b>	<b>106</b>
<b>Avvisi sul copyright</b>	<b>110</b>

# Benvenuto nella navigazione con TomTom

---

In questa guida di riferimento verranno indicate tutte le informazioni essenziali relative al tuo nuovo dispositivo di navigazione Blue&Me-TomTom 2.

Per una panoramica delle nozioni essenziali ti consigliamo di leggere il capitolo [Leggimi!](#) (pagina 9). Include l'installazione, l'accensione, l'impostazione e l'aggiornamento utilizzando MyDrive.

Per una panoramica sulla pianificazione percorsi, puoi leggere il capitolo [Pianificazione percorsi](#) (pagina 30).

Per informazioni sui contenuti visualizzati sul dispositivo, passa a:

- [La Visualizzazione di guida](#) (pagina 44)
- [Visualizza mappa](#) (pagina 50)
- [Traffico](#) (pagina 87)
- [Autovelox](#) (pagina 95)

**Suggerimento:** sono inoltre disponibili le domande frequenti (FAQ) all'indirizzo [tomtom.com/support](http://www.tomtom.com/support) (vedi tomtom.com - <http://www.tomtom.com>). Seleziona il modello del tuo prodotto dall'elenco oppure inserisci un termine di ricerca.

Abbiamo redatto questa guida con l'intenzione di garantirti un'esperienza senza precedenti con il tuo nuovo dispositivo di navigazione. Buon divertimento!

# Contenuto della confezione

---

- Blue&Me-TomTom 2



- Supporto



- Cavo USB



- Documentazione



# Leggimi!

---

---

## Installazione del supporto

Usa il supporto per installare il dispositivo di navigazione Blue&Me-TomTom 2 nell'auto.

Per collegare il supporto, inserisci la base nella presa del cruscotto o nel pilastro A dell'auto.

Per inserire il dispositivo di navigazione nel supporto, premi il pulsante nella parte anteriore del supporto per aprire il fermo superiore. Posiziona la base del dispositivo nel supporto e premi il fermo superiore del supporto verso il basso finché non scatta in posizione.

Per regolare la posizione del dispositivo, svita la manopola sul retro del dispositivo e utilizza il giunto a sfera per bloccare il navigatore in posizione stringendo la manopola. In alternativa, premi i pulsanti sinistro e destro sull'impugnatura del supporto per far ruotare il dispositivo in direzione verticale.

Per rimuovere il dispositivo di navigazione, premi il pulsante nella parte anteriore del supporto ed estrai il dispositivo di navigazione.

Per staccare il supporto dal cruscotto, premi il pulsante inferiore ai lati dell'impugnatura ed estrai il supporto.

## Accensione e spegnimento

Per accendere manualmente il dispositivo di navigazione, tieni premuto il pulsante di accensione/spegnimento fino a visualizzare la schermata iniziale. Quando il dispositivo di navigazione viene acceso per la prima volta, l'avvio potrebbe richiedere alcuni secondi.

Il dispositivo di navigazione Blue&Me-TomTom 2 si avvia automaticamente appena riceve l'alimentazione dal supporto.

Per impostare il dispositivo di navigazione devi rispondere ad alcune domande toccando lo schermo. Quindi devi connettere il dispositivo di navigazione a Blue&Me dell'auto.

**Nota:** il tuo rivenditore potrebbe aver già connesso il dispositivo di navigazione a Blue&Me. In questo caso, puoi iniziare subito a usare il dispositivo.

## Impostazione

---

**Importante:** assicurati di scegliere la lingua corretta, poiché la lingua selezionata verrà usata per tutte le istruzioni sullo schermo.

---

Quando accendi il dispositivo per la prima volta, dovrai rispondere ad alcune domande per impostarlo. Rispondi alle domande toccando lo schermo.

## Ricezione GPS

Al momento della prima accensione del dispositivo di navigazione Blue&Me-TomTom 2, questo potrebbe richiedere alcuni minuti per determinare la posizione GPS e visualizzare la posizione corrente sulla mappa. In futuro, la posizione verrà trovata molto più rapidamente, di solito in pochi secondi.

Per ottenere una buona ricezione GPS, è necessario utilizzare il dispositivo in ambienti esterni e tenerlo verticalmente. La presenza di edifici di grandi dimensioni o di oggetti simili può talvolta interferire con la ricezione. Posizionando il dispositivo in orizzontale su una superficie o tra le mani, la ricezione GPS potrebbe essere ridotta.

## Info su MyDrive

MyDrive è uno strumento basato sul Web che consente di gestire il contenuto e i servizi del tuo dispositivo di navigazione Blue&Me-TomTom 2. Puoi usare MyDrive per ottenere gli aggiornamenti delle mappe e molte altre cose.

È possibile accedere a MyDrive dal sito Web TomTom. Si consiglia di connettere frequentemente il dispositivo di navigazione a MyDrive per assicurarti di disporre sempre degli ultimi aggiornamenti.

**Suggerimento:** quando connetti il dispositivo di navigazione a MyDrive, è consigliabile usare una connessione Internet a banda larga.

## Informazioni su MyDrive Connect.

Per utilizzare MyDrive devi installare MyDrive Connect sul tuo computer.

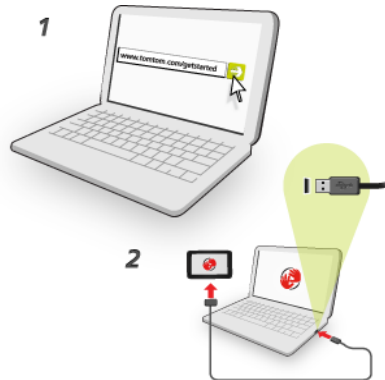
MyDrive Connect è un'applicazione che consente al tuo dispositivo di navigazione di comunicare con il sito Web di MyDrive. MyDrive Connect deve rimanere in esecuzione quando il dispositivo è collegato al computer.

## Impostazione di MyDrive

Per prepararti a utilizzare MyDrive per la prima volta, procedi come segue:

1. Sul computer apri un browser Web e accedi al sito [tomtom.com/getstarted](http://www.tomtom.com/getstarted) (tomtom/getstarted - <http://www.tomtom.com/getstarted>).
2. Fai clic su **Guida introduttiva**.
3. Fai clic su **Scarica MyDrive Connect**.  
Segui le istruzioni visualizzate sullo schermo.
4. Quando richiesto, collega il dispositivo al computer utilizzando il cavo USB in dotazione, quindi accendi il dispositivo.

**Nota:** utilizza ESCLUSIVAMENTE il cavo USB in dotazione con il dispositivo. Altri cavi USB potrebbero non funzionare.



**Nota:** collega il cavo USB direttamente a una porta USB del computer e non a un hub USB o a una porta USB sulla tastiera o sul monitor.

5. Inserisci le informazioni richieste per la creazione dell'account, incluso il tuo Paese. Quando l'impostazione è completa, viene creato un account MyTomTom e il tuo dispositivo di navigazione risulta collegato a tale account. A questo punto puoi accedere a MyDrive Connect dall'area di notifica sul desktop del tuo computer.



MyDrive si avvia automaticamente dopo la creazione dell'account.

**Nota:** la prossima volta che desideri accedere a MyDrive, accedi al sito [tomtom.com/mydrive](http://www.tomtom.com/mydrive) (<http://www.tomtom.com/mydrive>) da un browser web.

**Suggerimento:** quando colleghi il dispositivo di navigazione al computer, MyDrive Connect segnala la disponibilità di eventuali aggiornamenti per il dispositivo.

## Il dispositivo non si avvia

Raramente, il dispositivo di navigazione Blue&Me-TomTom 2 potrebbe non avviarsi correttamente oppure potrebbe non rispondere più ai comandi.

Innanzitutto, verifica che la batteria sia carica. Per caricare la batteria, connetti il dispositivo al caricabatteria per auto. Per caricare completamente la batteria potrebbero essere necessarie fino a 2 ore.

Se questa operazione non risolve il problema, puoi reimpostare il dispositivo. A tal fine, tieni premuto il pulsante di accensione/spegnimento fino a quando non viene emesso un suono simile a un rullo di tamburi e il dispositivo non si riavvia. Potrebbero essere necessari 30 secondi o più.

## Caricamento del dispositivo

La batteria del dispositivo di navigazione Blue&Me-TomTom 2 si carica quando colleghi il dispositivo al supporto o al computer.

La spia sul pulsante di accensione/spegnimento è arancione mentre la batteria è in carica ed è verde quando la batteria è completamente carica.

---

**Importante:** collega il connettore USB direttamente a una porta USB del computer e non a un hub USB o a una porta USB sulla tastiera o sul monitor.

---

## Condivisione delle informazioni con TomTom

Quando inizi a navigare per la prima volta o esegui un ripristino, il dispositivo chiede l'autorizzazione a raccogliere informazioni sull'utilizzo del dispositivo di navigazione. Le informazioni vengono memorizzate sul dispositivo fino al recupero da parte nostra. Tali informazioni verranno utilizzate in modo anonimo per migliorare i nostri prodotti e servizi.

Puoi modificare la scelta di condividere queste informazioni con noi in qualsiasi momento tramite la seguente procedura:

1. Nel Menu principale, tocca **Impostazioni**.
2. Tocca **Io e il mio dispositivo**.
3. Tocca **Le mie informazioni**.
4. Tocca **No** per interrompere la condivisione o **Sì** per avviarla.

Per ulteriori informazioni, consulta la nostra Informativa sulla privacy all'indirizzo [tomtom.com/privacy](http://www.tomtom.com/privacy) (vedi tomtom.com/privacy - <http://www.tomtom.com/privacy>).

## Prenditi cura del tuo dispositivo di navigazione

È importante prendersi cura del dispositivo:

- Non aprire assolutamente la mascherina posteriore del dispositivo. Tale operazione può essere pericolosa e annulla la garanzia.
- Asciuga o pulisci lo schermo del dispositivo solo con un panno morbido. Non utilizzare detergenti liquidi.
- Il dispositivo non è stato progettato per temperature estreme, per cui un'esposizione di tal genere può causare danni permanenti. Un'esposizione prolungata alla luce del sole può causare un deterioramento precoce del rendimento della batteria.

## Impostazioni di sicurezza

Consigliamo di utilizzare le impostazioni di sicurezza per rendere più sicura possibile la guida.

Ecco alcune opzioni incluse nelle impostazioni di sicurezza:

- Mostra i pulsanti di menu essenziali durante la guida
- Mostra avvisi di sicurezza
- Avvisa in caso di superamento dei limiti di velocità

Se il tuo dispositivo supporta il comando vocale, puoi guidare in maggiore sicurezza utilizzandolo per controllare il dispositivo di navigazione.

# **Funzioni specifiche di Blue&Me**

# Comandi Blue&Me

---

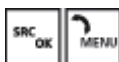
## Comandi sul volante

Puoi controllare la maggior parte delle funzioni del dispositivo di navigazione Blue&Me-TomTom 2 tramite i pulsanti sul volante. Per farlo, premi **MAIN/MENU** e utilizza i tasti freccia per evidenziare **SAT NAV**, quindi premi **SRC/OK**.

Premi uno di questi pulsanti per aprire gli elementi selezionati nel menu o per selezionare o deselezionare caselle di controllo:



oppure



Premi questo pulsante per tornare alla Visualizzazione di guida e per interrompere l'utilizzo dei pulsanti sul volante per controllare il dispositivo di navigazione:



Premi uno dei seguenti pulsanti per spostarti in alto o in basso in un elenco o un menu:



**Nota:** i restanti pulsanti vengono utilizzati per funzioni Blue&Me specifiche, per controllare il volume della radio e delle chiamate in arrivo e per attivare i comandi vocali Blue&Me.

Sul dispositivo di navigazione viene visualizzato un messaggio nel caso in cui si tenti di eseguire un'operazione non supportata dai pulsanti sul volante. Per controllare queste funzioni sul dispositivo, tocca lo schermo o usa il comando e controllo vocale. Per ulteriori informazioni, consulta il capitolo *Comando vocale*.

## Display del quadro di bordo

**Nota:** non tutte le auto supportano le istruzioni di navigazione nel display del quadro di bordo.

Le istruzioni di navigazione del dispositivo di navigazione Blue&Me-TomTom 2 vengono visualizzate sul display del quadro di bordo dell'auto.

Il display visualizza l'istruzione di navigazione successiva, la distanza dall'istruzione di navigazione successiva e il nome della prossima via.

Puoi attivare o disattivare le istruzioni di navigazione nel display del quadro di bordo, accedendo al menu Blue&Me-Preferenze TomTom nella pagina 2/2 e attivando l'opzione **Mostra guida su visualizzazione auto**.

# Registrazione e connessione

---

Il dispositivo di navigazione Blue&Me-TomTom 2 e Blue&Me dell'auto comunicano tramite una connessione Bluetooth.

Per abbinare il dispositivo di navigazione a Blue&Me, procedi come segue.

1. Ruota la chiave dell'auto in posizione **MAR**.
2. Premi il pulsante **MAIN** sul volante per aprire il menu principale di Blue&Me nel display del quadro di bordo dell'auto.
3. Usa i pulsanti freccia sul volante per navigare al menu delle impostazioni.
4. Seleziona **Impostazioni** e quindi **Registrazione/Registra utente**.  
Sul display del quadro di bordo appare un codice PIN di 4 cifre. Userai il PIN in una fase successiva.
5. Tocca lo schermo del dispositivo di navigazione per visualizzare il menu principale.



6. Tocca **Trova Blue&Me**.
7. Tocca **Si** quando ti viene chiesto se desideri avviare immediatamente la ricerca di Blue&Me.
8. Inserisci il PIN Blue&Me nel dispositivo di navigazione. Il PIN è lo stesso apparso prima sul display del quadro di bordo dell'auto.

Un messaggio di conferma della corretta connessione appare sia sul dispositivo di navigazione che sul display del quadro di bordo. Ogni qualvolta il dispositivo Blue&Me-TomTom 2 viene connesso o sconnesso da Blue&Me, appare un messaggio di conferma.

Una volta abbinati il dispositivo di navigazione e l'auto, il pulsante Car menu appare nel menu principale del dispositivo di navigazione.



Dal Car Menu puoi accedere alle funzioni specifiche per il tuo Blue&Me-TomTom 2. Il pulsante Car Menu è diverso a seconda del modello di automobile e viene aggiornato tutte le volte che colleghi il dispositivo a una nuova auto.

In futuro, la connessione si attiva automaticamente ogni qualvolta il dispositivo di navigazione viene acceso e la chiave è in posizione MAR oppure il motore dell'auto è in funzione.

In alcuni casi, è possibile che sia necessario ripetere la procedura di registrazione. Non dimenticare che il codice PIN cambia ogni volta. Per connettere il dispositivo Blue&Me-TomTom 2 in un'altra auto, devi eseguire tutta la procedura di registrazione e connessione.

**Nota:** se si verifica un problema di connessione, tocca **Impostazioni** sul dispositivo. Quindi tocca **Ripristina impostazioni originali** e ripeti la procedura di associazione.





# Sincronizzazione delle impostazioni

---

Puoi sincronizzare alcune impostazioni del dispositivo di navigazione Blue&Me-TomTom 2 con quelle dell'auto.

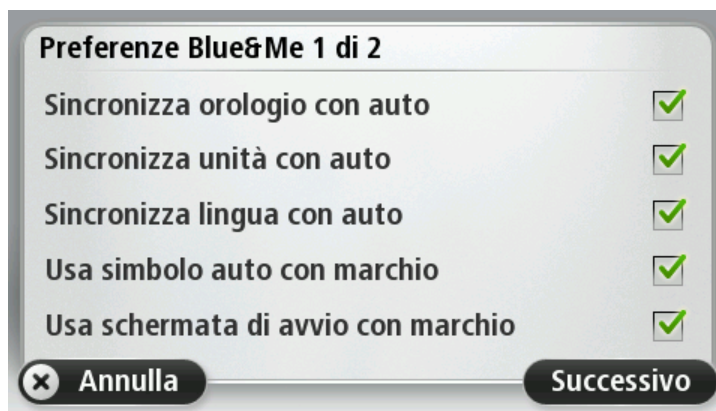
Le impostazioni sincronizzabili comprendono l'orario, la lingua e le unità. Puoi anche selezionare un simbolo auto e una schermata iniziale con marchio corrispondenti alla tua auto.

Quando connessi per la prima volta il dispositivo di navigazione a Blue&Me, viene attivata la sincronizzazione automatica delle impostazioni.

Se la sincronizzazione è attiva, ciò accade ogni qualvolta connessi il dispositivo di navigazione a Blue&Me e quando cambi le impostazioni dell'auto.

Puoi controllare la sincronizzazione delle singole proprietà nel menu Preferenze di Blue&Me.

**Suggerimento:** per accedere al menu Preferenze Blue&Me, tocca **Impostazioni** nel menu principale. Tocca **Connessioni**, quindi tocca **Blue&Me**.



# Car Menu

---

## Car Menu

Tocca **Car Menu** nel Menu principale per accedere a **Telefono**, **Trip computer**, **eco:Drive info** (o **Fuel efficiency info** o **EcoTrend info** a seconda dell'auto) e **Media player**.

**Suggerimento:** l'immagine dell'auto visualizzata nel pulsante Car Menu e nei pulsanti in esso inclusi riporta un marchio che riproduce l'auto su cui è installato il dispositivo di navigazione.



Il Car Menu ha il seguente aspetto per i diversi tipi di auto:



## Telefono

Puoi usare il dispositivo di navigazione Blue&Me-TomTom 2 per gestire le chiamate in vivavoce. Devi stabilire una connessione Bluetooth tra il telefono e Blue&Me dell'auto e non tra il telefono e il dispositivo di navigazione.

Puoi anche usare Blue&Me per gestire le chiamate in vivavoce senza il dispositivo di navigazione. Tuttavia, se il dispositivo di navigazione è montato sul supporto ed è acceso, puoi accedere a tutte le funzioni tramite il dispositivo di navigazione, ad esempio rispondere alle chiamate in arrivo e chiamare i PDI.

**Nota:** per informazioni sulle chiamate in vivavoce e Blue&Me nell'auto, fai riferimento alla guida dell'utente di Blue&Me.

## Rispondere a una telefonata

Quando ricevi una chiamata, appaiono il nome e il numero di telefono del chiamante.

Tocca i pulsanti sullo schermo del dispositivo di navigazione Blue&Me-TomTom 2 per accettare o rifiutare le chiamate in arrivo.

Durante una chiamata, tocca questo pulsante nella visualizzazione di guida per accedere al menu **Chiama...**



Usando questo menu, puoi terminare la chiamata, passare da una chiamata all'altra o accedere al menu **Telefono**.

## Menu Telefono

Per accedere al menu Telefono, procedi nel modo seguente:

1. Tocca **Car Menu** nel menu principale del dispositivo di navigazione.
2. Tocca **Telefono**.
3. Tocca **Chiama numero** per inserire un numero di telefono tramite la tastiera sullo schermo.  
Inoltre, puoi accedere all'elenco dei numeri chiamati di recente e alla rubrica telefonica.



## Trip computer

Il dispositivo di navigazione Blue&Me-TomTom 2 mostra costantemente informazioni aggiornate sul consumo di carburante corrente e sull'autonomia di guida residua. L'autonomia è la distanza percorribile con la quantità di carburante attualmente presente nel serbatoio.

Per visualizzare queste informazioni sul dispositivo, tocca **Car menu** nel menu principale sul dispositivo di navigazione, quindi tocca **Trip computer**.

**Nota:** questa funzione è disponibile solo in parte se l'automobile è alimentata a metano ed è meno affidabile se l'auto è alimentata a GPL.

Le informazioni sul trip A e B sono uguali a quelle visualizzate nel display del quadro di bordo ma in una sola schermata. Il tipo di informazioni visualizzate dipende dall'auto.

**Nota:** per saperne di più sull'utilizzo delle informazioni di viaggio, fai riferimento alla guida fornita con l'auto.

## Informazioni sullo stile di guida

Le informazioni sullo stile di guida ti consentono di guidare limitando gli effetti sull'ambiente.

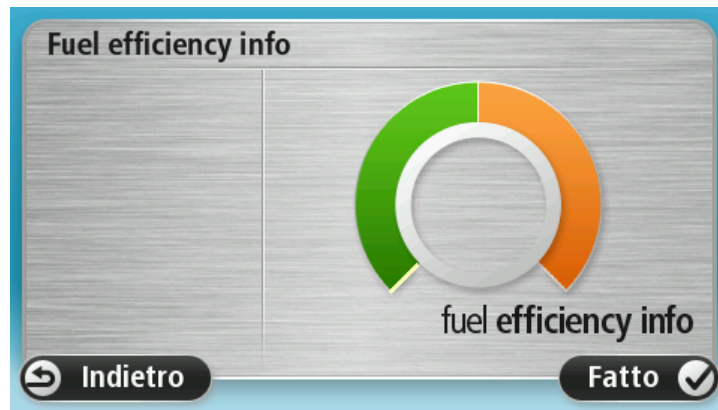
È in grado di aumentare l'efficienza di guida analizzando il tuo stile di guida. Ti aiuta a ridurre il consumo di carburante, le emissioni di CO<sub>2</sub> e a risparmiare denaro.

Per le auto che dispongono di un indicatore di cambio marcia, tale indicatore viene mostrato a sinistra dello schermo e suggerisce quando cambiare marcia ripetendo le informazioni visualizzate nell'indicatore nel quadro di bordo. A destra, vengono mostrati gli effetti della tua guida sull'ambiente.

Per visualizzare queste informazioni, procedi nel modo seguente:

1. Tocca **Car Menu** nel menu principale del dispositivo di navigazione.
2. Tocca **eco:Drive info**, **Fuel efficiency info** o **EcoTrend info** a seconda dell'auto.

Viene mostrata la schermata fino a quando non tocchi **Fatto**.



Le informazioni sullo stile di guida non sono disponibili per tutti i tipi di motore. Se stai utilizzando il carburante GPL, le informazioni sull'efficienza in termini di consumo del carburante vengono visualizzate solo per fornire una valutazione del tuo stile di guida. Se l'auto utilizza l'alimentazione a metano, questa funzione non è disponibile.

# Comando e controllo vocale

---

## Comando vocale

Esistono due tipi di controllo vocale.

Il primo è fornito da Blue&Me e puoi utilizzarlo per controllare le funzioni di Blue&Me. Puoi eseguire tale operazione tramite un pulsante presente sul volante.

Il secondo tipo viene fornito dal dispositivo di navigazione e puoi utilizzarlo per pianificare i percorsi e controllare altre funzioni del dispositivo di navigazione. Puoi eseguire tale operazione toccando il pulsante del comando vocale nella visualizzazione di guida del dispositivo di navigazione.

## Comando vocale Blue&Me

Premi questo pulsante sul volante per iniziare a usare il comando Blue&Me:



Indica uno dei seguenti comandi vocali:

- Pronuncia "Navigatore" per iniziare a usare i pulsanti sul volante per controllare il dispositivo di navigazione.
- Pronuncia "Car Menu" per aprire **Car Menu**, quindi pronuncia uno dei seguenti comandi vocali:
  - "Telefono"
  - "Trip computer"
  - "eco:Drive info", "Fuel Efficiency info" o "EcoTrend info" a seconda dell'auto
  - "Media player".

Si apre il menu relativo al comando selezionato. Blue&Me elenca i comandi disponibili per tale menu.

Per tornare alla Visualizzazione di guida, premi **Fatto** sullo schermo del navigatore.

**Nota:** per un elenco di tutti i comandi vocali di Blue&Me, consulta le domande frequenti sul sito [tomtom.com/support](http://www.tomtom.com/support) (vedi tomtom.com - <http://www.tomtom.com>). Per ulteriori informazioni sul comando e controllo vocale di Blue&Me, consulta il manuale Blue&Me fornito con l'auto.

# Letture multimediale

---

## Media Player

Puoi utilizzare il dispositivo di navigazione Blue&Me-TomTom 2 per usare il Media Player di Blue&Me.

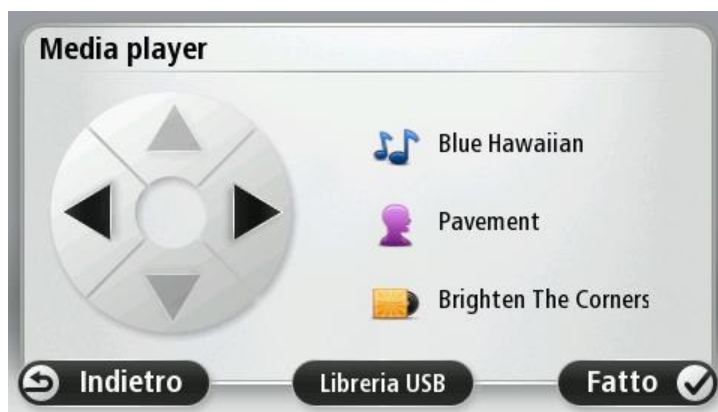
Puoi utilizzare Blue&Me anche nell'automobile per usare il lettore multimediale senza il dispositivo di navigazione. Se il dispositivo di navigazione resta acceso nel supporto, puoi controllare il lettore multimediale tramite il dispositivo.

## Utilizzo del lettore multimediale

Per utilizzare il lettore multimediale:

1. Inserisci il dispositivo USB contenente la raccolta musicale nell'alloggiamento USB dell'automobile.
2. Tocca **Menu Auto** nel menu principale del dispositivo di navigazione.
3. Tocca **Lettore multimediale**.

Viene aperto il lettore multimediale.



A destra, viene visualizzato il titolo e l'artista del brano in riproduzione e, se disponibile, il titolo dell'album o il nome della libreria.

Tocca le frecce sinistra e destra per selezionare il brano precedente e quello successivo.

Tocca le frecce su e giù per selezionare l'elemento precedente o successivo nella libreria. Ad esempio, se hai selezionato il brano da una cartella, tocca le frecce per passare alla cartella precedente o successiva.

La musica viene riprodotta tramite gli altoparlanti dell'auto, come quando il lettore multimediale viene utilizzato tramite Blue&Me.



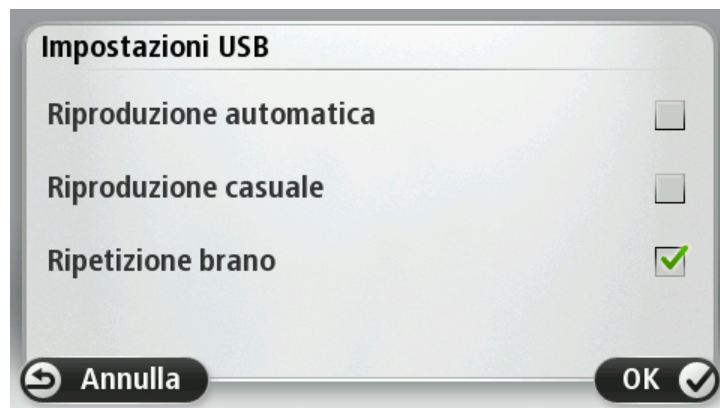
Tocca **Libreria USB** per aprire il menu della libreria.



Tocca **Riproduci qualsiasi traccia** per selezionare un brano in modalità casuale. Il lettore multimediale avvia la riproduzione del brano. Quando il lettore multimediale inizia a riprodurre un nuovo brano, viene mostrato un messaggio che ne indica il titolo.

Tocca gli altri pulsanti per selezionare un brano della stessa categoria.

Tocca **Impostazioni USB** per aprire il menu corrispondente.



Nel menu Impostazioni USB, puoi scegliere se avviare la riproduzione all'accensione di Blue&Me, se utilizzare la riproduzione casuale o la ripetizione del brano riprodotto.

**Nota:** per ulteriori informazioni sul lettore multimediale, fai riferimento alla guida fornita con l'auto.

L'auto può disporre sia dell'ingresso USB sia dell'ingresso AUX. La funzionalità descritta non è disponibile se inserisci il lettore multimediale nell'ingresso AUX. L'ingresso AUX è un collegamento per cuffie e non può essere controllato tramite Blue&Me-TomTom 2.

# Punti di interesse

---

I Punti di interesse o PDI sono luoghi utili sulla mappa. Ecco alcuni esempi:

- Centri assistenza Fiat, Lancia, Alfa Romeo, Fiat Professional e Chrysler UK
- Hotel
- Ristoranti
- Autorimesse
- Stazioni di servizio che forniscono anche metano e GPL

Il dispositivo di navigazione Blue&Me-TomTom 2 include un elenco di centri assistenza Fiat, Lancia, Alfa Romeo, Fiat Professional in tutta Europa e centri assistenza Chrysler nel Regno Unito, nonché stazioni di servizio che forniscono metano/GPL. Queste stazioni di servizio sono salvate come PDI e possono essere impostate come destinazione.

Quando devi effettuare un intervento di manutenzione o riparazione dell'auto o rifornirla di carburante, puoi scegliere un PDI, visualizzarne le informazioni di contatto e navigare a destinazione.

# Avviso carburante scarso

---

Quando il livello di carburante nell'auto scende sotto la riserva, il dispositivo di navigazione Blue&Me-TomTom 2 ti fornisce un messaggio di avvertenza.

Tocca **Sì** per dirti verso la stazione di servizio più vicina al tuo percorso. Se non hai pianificato un percorso, tocca **Sì** per dirti verso la stazione di servizio più vicina alla tua posizione corrente.

Il dispositivo di navigazione Blue&Me-TomTom 2 conosce il tipo di carburante utilizzato dall'auto e ti guida verso una stazione di servizio che offre il tipo di carburante corretto.

**Nota:** l'avviso carburante scarso non è disponibile in tutte le auto.

# MyDrive per Blue&Me-TomTom 2

---

## MyDrive

Le pagine MyDrive del sito Web [tomtom.com](http://www.tomtom.com) (vedi tomtom.com - <http://www.tomtom.com>) sul computer hanno un aspetto che corrisponde alla marca dell'auto.

Il dispositivo di navigazione Blue&Me-TomTom 2 ricorda la marca dell'auto e le pagine MyDrive del sito Web [tomtom.com](http://www.tomtom.com) (vedi tomtom.com - <http://www.tomtom.com>) vengono aggiornate in modo che corrispondano al veicolo.

Per ulteriori informazioni su MyDrive, consulta il capitolo *Info su MyDrive*.

# Funzioni TomTom

# Pianificazione di un percorso

## Pianificazione di un percorso

**Importante:** per motivi di sicurezza e per ridurre le distrazioni alla guida, devi sempre pianificare il percorso prima di iniziare a guidare.

Per pianificare un percorso sul Blue&Me-TomTom 2, procedi come segue.

1. Tocca lo schermo per aprire il Menu principale.



2. Tocca **Vai a...**

3. Tocca **Indirizzo**.

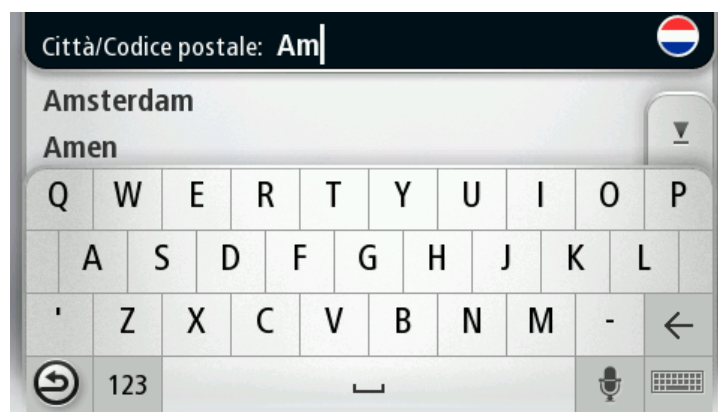
Puoi modificare il Paese o lo stato toccando la bandierina prima di selezionare una città.

4. Inserisci il nome di una città.

**Suggerimento:** invece di digitare l'indirizzo, tocca il pulsante microfono per pronunciare l'indirizzo a voce sul Blue&Me-TomTom 2.

Mentre digiti, nell'elenco vengono visualizzati paesi con nomi simili.

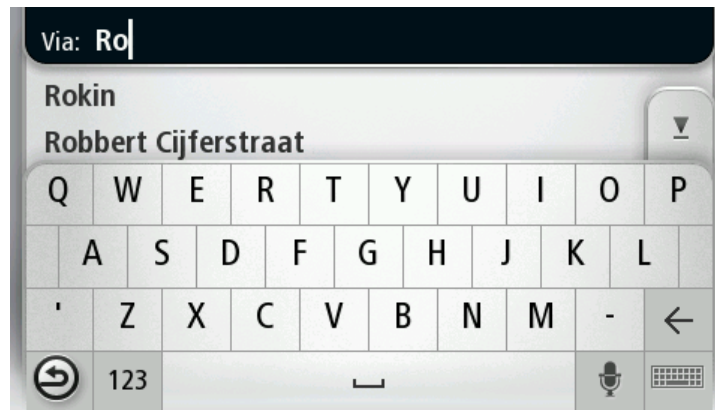
Quando vengono visualizzati nell'elenco la città o il paese corretti, tocca il nome per selezionare la destinazione.



- Inserisci il nome della via.

Mentre digiti, nell'elenco vengono visualizzate strade con nomi simili.

Quando nell'elenco viene visualizzata la via corretta, tocca il nome per selezionare la destinazione.



- Inserisci il numero civico, quindi tocca **Fatto**.



- La posizione viene mostrata sulla mappa. Tocca **Seleziona** per continuare, oppure tocca **Indietro** per inserire un altro indirizzo.

**Suggerimento:** se desideri che la destinazione finale sia un parcheggio, tocca **Parcheggia nelle vicinanze** e seleziona una posizione nell'elenco di parcheggi vicini alla destinazione generale.



- Quando viene visualizzato il nuovo percorso, tocca **Fatto**.

Per ulteriori informazioni sul percorso, tocca **Dettagli**.

Per pianificare un percorso diverso, tocca **Cambia percorso**.



Il Blue&Me-TomTom 2 inizierà a fornire indicazioni per la destinazione con istruzioni vocali e con indicazioni visive sullo schermo.

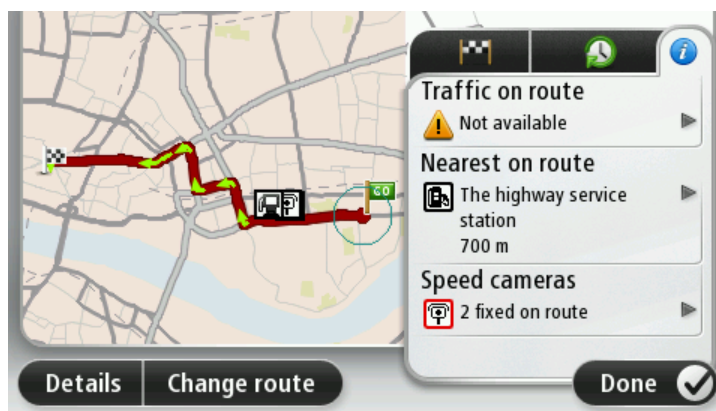
### Riepilogo percorso

Il riepilogo del percorso consente di visualizzare una panoramica del percorso, la distanza restante per raggiungere la destinazione e il tempo di viaggio rimanente.

Per visualizzare il riepilogo del percorso, tocca il pannello a destra sulla barra di stato nella Visualizzazione di guida, oppure tocca **Visualizza percorso** nel Menu principale, quindi tocca **Mostra riepilogo percorso**.

Se disponi di TomTom Traffic o di un ricevitore RDS-TMC, il riepilogo percorso mostra anche le informazioni sui ritardi nel percorso.

**Nota:** per utilizzare un servizio infotraffico TomTom, ti serve un abbonamento o un ricevitore. I servizi sul traffico non sono supportati in tutti i Paesi o aree geografiche. Per ulteriori informazioni, visita [tomtom.com/services](http://www.tomtom.com/services) (vedi [tomtom.com/services](http://www.tomtom.com/services) - <http://www.tomtom.com/services>).





## Selezione di un tipo di percorso

Puoi impostare il dispositivo affinché richieda sempre il tipo di percorso da pianificare. Per eseguire tale operazione, tocca **Impostazioni**, quindi tocca **Pianificazione percorsi**. Seleziona **Tipo di percorso**, quindi tocca **Chiedi a ogni pianificazione**.



Puoi scegliere i seguenti tipi di percorso:

- **Percorso più veloce:** il percorso di durata inferiore.
- **Eco percorso** - il percorso più efficiente dal punto di vista dei consumi per il tuo viaggio.
- **Percorso più breve** - la distanza più breve tra le posizioni impostate. Questo può non essere il più veloce, specialmente se il percorso più breve passa attraverso un centro urbano.
- **Evita autostrade** - un percorso che evita le autostrade.
- **Percorso a piedi** - un percorso progettato per un viaggio a piedi.
- **Percorso per bicicletta** - un percorso progettato per un viaggio in bicicletta.

## Destinazioni frequenti

Se viaggi spesso verso le stesse destinazioni, puoi impostare il dispositivo Blue&Me-TomTom 2 in modo che ti chieda se vuoi pianificare un percorso verso una di queste posizioni all'avvio. Si tratta di un modo più rapido rispetto alla normale pianificazione del percorso.

Per selezionare una nuova destinazione, tocca **Avvio** nel menu Impostazioni, quindi seleziona **Chiedi destinazione**. Seleziona un pulsante da utilizzare per questa destinazione e rispondi alle domande sulla destinazione stessa.



## Visualizza destinazioni frequenti

Puoi impostare il dispositivo Blue&Me-TomTom 2 in modo che ti chieda di pianificare un percorso verso una delle destinazioni frequenti all'avvio.

Per modificare questa impostazione, procedi come segue:

1. Tocca **Avvio** nel menu Impostazioni, quindi seleziona **Chiedi destinazione**.
2. Tocca **Sì**, quindi tocca ancora una volta **Sì** per cominciare a inserire le informazioni sulla destinazione.
3. Seleziona un simbolo per la destinazione e tocca **Fatto** per impostare il simbolo, quindi tocca **Sì**.

**Suggerimento:** per aggiungere nuove destinazioni, seleziona uno dei simboli numerati e inserisci un nome per il nuovo pulsante della destinazione.

4. Tocca **Sì** e, se richiesto, inserisci un nuovo nome, quindi tocca **Fatto**.
5. Inserisci i dettagli dell'indirizzo nello stesso modo in cui inserisci un indirizzo nella pianificazione del percorso, quindi tocca **Fatto**.
6. Se vuoi impostare più destinazioni, ripeti i passaggi precedenti. Altrimenti, tocca **Fatto**.
7. Ti viene richiesto se desideri che ti venga chiesto di condividere le informazioni a ogni avvio del dispositivo.

Ogni volta che il dispositivo si avvia, ti verrà richiesto se vuoi pianificare un percorso. Se tocchi **Annulla**, verrà visualizzata la visualizzazione di guida.

## Utilizzo degli orari di arrivo

Puoi impostare il dispositivo Blue&Me-TomTom 2 in modo che chieda se è richiesta un'ora di arrivo particolare quando pianifichi un percorso.



### Barra di stato

Tocca **Barra di stato** nel menu Impostazioni per attivare o disattivare le notifiche sull'ora di arrivo.

Per attivare le notifiche sull'ora di arrivo, seleziona **Ritardo**.

---

Dopo aver pianificato un percorso, tocca **Sì** per immettere l'ora di arrivo desiderata.

Il dispositivo calcola l'ora di arrivo e indica se si arriverà in tempo.

È possibile utilizzare queste informazioni anche per calcolare l'ora della partenza. Se il dispositivo indica che si arriverà con 30 minuti di anticipo, è possibile attendere e partire dopo 30 minuti, invece di arrivare in anticipo.

L'orario d'arrivo viene costantemente ricalcolato durante il viaggio. La barra di stato consente di visualizzare se si arriverà in orario o in ritardo, come mostrato sotto:



L'arrivo è previsto 55 minuti in anticipo rispetto all'orario d'arrivo inserito.

Se l'orario d'arrivo stimato è superiore a cinque minuti prima dell'orario inserito, esso viene visualizzato in verde.

---



L'arrivo è previsto 3 minuti in anticipo rispetto all'orario di arrivo inserito.

Se l'orario d'arrivo stimato è meno di 5 minuti prima dell'orario inserito, esso viene visualizzato in giallo.

---



L'arrivo è previsto con 19 minuti di ritardo.

Se l'orario d'arrivo stimato è superiore all'orario inserito, esso viene visualizzato in rosso.

---

## Opzioni del menu Navigazione

Quando si seleziona **Vai a**, è possibile impostare la destinazione in diversi modi, oltre ad inserire l'indirizzo. Le altre opzioni sono elencate di seguito:



**Base**

Tocca questo pulsante per andare verso la posizione della base. Questo pulsante verrà utilizzato probabilmente più degli altri.

---



**Preferito**

Tocca questo pulsante per selezionare un preferito come destinazione.

---



**Indirizzo**

Tocca questo pulsante per inserire un indirizzo o un codice postale come destinazione.

In alcuni paesi, si possono utilizzare i codici postali per identificare il luogo e la strada. In altri paesi, il codice postale identifica solo il luogo, perciò è necessario inserire l'indirizzo separatamente.

---



**Destinazione recente**

Tocca questo pulsante per selezionare la destinazione da un elenco di luoghi recentemente usati come destinazioni.

---



**Punto di interesse**

Tocca questo pulsante per andare verso un Punto di interesse (PDI).

---



**Indirizzo vocale**

Su alcuni dispositivi, puoi immettere l'indirizzo usando la voce. Vedi Comando vocale.

---



Tocca questo pulsante per selezionare un punto sulla mappa come destinazione usando il browser della mappa.

---

## Punto sulla mappa

---



**Latitudine  
Longitudine**

Tocca questo pulsante per inserire una destinazione utilizzando valori di latitudine e longitudine.



**Posizione ultima  
sosta**

Tocca questo pulsante per selezionare l'ultima posizione registrata come destinazione.

---

## Pianificazione anticipata di un percorso

Puoi usare Blue&Me-TomTom 2 il dispositivo per pianificare un percorso in anticipo selezionando sia il punto di partenza che la destinazione.

Ecco alcune ulteriori ragioni per pianificare un percorso in anticipo:

- Scoprire la durata del viaggio prima della partenza.
- Puoi inoltre confrontare i tempi di viaggio per lo stesso percorso in diverse ore del giorno o in diversi giorni della settimana. Il dispositivo utilizza IQ Routes in fase di pianificazione di un percorso. IQ Routes calcola i percorsi in base alla velocità media effettiva rilevata sulle strade.
- Studiare il percorso di un viaggio che stai pianificando.
- Verificare il percorso per una persona che deve raggiungerti e spiegargli la strada in dettaglio.

Per pianificare un percorso in anticipo, procedi come segue:

1. Tocca lo schermo per visualizzare il Menu principale.
2. Tocca il pulsante freccia per passare alla schermata del menu successivo e seleziona **Pianifica percorso**.



Questo pulsante viene visualizzato se non è stato pianificato alcun percorso nel dispositivo Blue&Me-TomTom 2.

3. Seleziona il punto di partenza del viaggio analogamente a come si seleziona la destinazione.
4. Imposta la destinazione del viaggio.
5. Se le impostazioni Pianificazione percorso sono configurate su **Chiedi a ogni pianificazione**, seleziona il tipo di percorso da pianificare:
  - **Percorso più veloce** - il percorso di durata inferiore.
  - **Eco percorso** - il percorso più efficiente dal punto di vista dei consumi per il tuo viaggio.
  - **Percorso più breve** - la distanza più breve tra le posizioni impostate. Questo può non essere il più veloce, specialmente se il percorso più breve passa attraverso un centro urbano.
  - **Evita autostrade** - un percorso che evita le autostrade.

- **Percorso a piedi** - un percorso progettato per un viaggio a piedi.
- **Percorso per bicicletta** - Un percorso progettato per un viaggio in bicicletta.

6. Scegli la data e l'ora in cui effettuerai il viaggio che stai pianificando.

Il dispositivo utilizza IQ Routes per elaborare il miglior percorso possibile a quell'ora. È utile per confrontare la durata di un viaggio in diverse ore del giorno o in diversi giorni della settimana.

Il dispositivo di navigazione pianifica il percorso tra le due posizioni selezionate.

## Visualizzazione di informazioni sul percorso

È possibile accedere a queste opzioni dell'ultimo percorso pianificato toccando **Visualizza percorso** nel menu principale o il pulsante **Dettagli** nella schermata di riepilogo del percorso.

Si potranno quindi selezionare le seguenti opzioni:



### Mostra istruzioni

Tocca questo pulsante per ottenere un elenco di tutte le istruzioni di svolta lungo il percorso.

Ciò è molto utile se è necessario spiegare un percorso a qualcun altro.



### Mostra mappa percorso

Tocca questo pulsante per visualizzare una panoramica del percorso utilizzando il browser della mappa.



### Mostra demo percorso

Tocca questo pulsante per vedere una demo del viaggio. La demo può essere interrotta in qualunque momento toccando lo schermo.



### Mostra riepilogo percorso

Tocca questo pulsante per aprire la schermata di riepilogo percorso.



### Mostra destinazione

Tocca questo pulsante per visualizzare un'anteprima della destinazione.

È possibile ricercare un parcheggio vicino alla destinazione e visualizzare tutte le informazioni disponibili sulla destinazione, come ad esempio il numero di telefono.

---



**Mostra traffico sul  
percorso**

Tocca questo pulsante per visualizzare tutti i problemi di traffico presenti sul percorso.

**Nota:** questo pulsante viene visualizzato solo se sul dispositivo hai attivato un abbonamento a Traffico o se hai collegato un ricevitore RDS-TMC. Le informazioni sul traffico non sono disponibili in tutti i Paesi o aree geografiche. Per ulteriori informazioni sui servizi di informazioni sul traffico TomTom, visita il sito [tomtom.com/services](http://www.tomtom.com/services) (vedi tomtom.com/services - <http://www.tomtom.com/services>).

# Comando vocale

---

---

## Comando vocale

Esistono due tipi di controllo vocale.

Il primo è fornito da Blue&Me e puoi utilizzarlo per controllare le funzioni di Blue&Me. Puoi eseguire tale operazione tramite un pulsante presente sul volante.

Il secondo tipo viene fornito dal dispositivo di navigazione e puoi utilizzarlo per pianificare i percorsi e controllare altre funzioni del dispositivo di navigazione. Puoi eseguire tale operazione toccando il pulsante del comando vocale nella visualizzazione di guida del dispositivo di navigazione.

## Informazioni sul comando vocale del dispositivo di navigazione

**Nota:** il comando vocale non è supportato su tutti i dispositivi o in tutte le lingue.

Anziché toccare lo schermo per fornire comandi a Blue&Me-TomTom 2, puoi utilizzare la voce per dare istruzioni a Blue&Me-TomTom 2.

Ad esempio, per aumentare il volume sul Blue&Me-TomTom 2, è possibile pronunciare "Aumenta volume".

Per visualizzare l'elenco dei comandi disponibili, tocca **Aiuto** nel Menu principale, quindi tocca **Manuali del prodotto** e **Cosa dire**.

**Importante:** il comando vocale richiede una voce sintetizzata. Se sul Blue&Me-TomTom 2 non sono installate voci sintetizzate, questa funzione non sarà disponibile.

Per selezionare una voce sintetizzata, tocca **Voci** nel menu Impostazioni, quindi tocca **Cambia voce** e seleziona una voce sintetizzata.

---

## Uso del comando vocale

Il comando vocale è disattivato per impostazione predefinita.

Per attivare il comando vocale e aggiungere il pulsante dalla visualizzazione di guida, tocca **Comando vocale** nel menu Impostazioni e seleziona **Attiva comando vocale**.

Il seguente esempio illustra come utilizzare il comando vocale per pianificare un viaggio verso l'indirizzo della posizione Base:

1. Tocca il pulsante del microfono nella visualizzazione di guida per attivare il microfono.



La prima volta che tocchi il pulsante del microfono vengono pronunciati ad alta voce alcuni esempi dei comandi che puoi impartire tramite la voce.

Per visualizzare l'elenco completo dei comandi, tocca **Impostazioni** nel Menu principale, quindi tocca **Comando vocale** e **Cosa dire**. In alternativa, tocca **Aiuto** nel Menu principale e tocca **Manuali del prodotto**, quindi tocca **Cosa dire**.

2. Quando senti "Pronuncia un comando" seguito da un segnale acustico, pronuncia un comando a tua scelta. Ad esempio, puoi dire "Vai a casa". Il dispositivo è pronto ad ascoltare il comando solo dopo il segnale acustico.

Mentre parli al microfono, il monitor mostra la qualità della ricezione della tua voce da parte del dispositivo.

Una barra verde indica che il dispositivo è in grado di rilevare la tua voce.

Una barra rossa indica che stai parlando a voce troppo alta e che il dispositivo non riesce a distinguere le singole parole.

Una barra grigia indica che stai parlando a voce troppo bassa e che il dispositivo non riesce a distinguere le singole parole.

Per alcune frasi, il dispositivo ripete le tue parole e chiede conferma.

**Suggerimento:** affinché il dispositivo riconosca al meglio ciò che pronunci, parla normalmente senza articolare le parole in modo innaturale. Se, ad esempio, i rumori provenienti dalla strada sono eccessivi, potrebbe essere necessario parlare in direzione del microfono.

3. Se il comando è corretto, pronuncia "Sì".  
Se il comando non è corretto, pronuncia "No" e ripeti il comando dopo aver sentito di nuovo il segnale acustico.

Il dispositivo pianifica un percorso dalla posizione corrente alla destinazione.

**Suggerimento:** per impedire che il dispositivo ascolti altri comandi, pronuncia "Annulla". Per tornare indietro di un'operazione eseguita, pronuncia "Indietro".

## Pianificazione di un viaggio usando la voce

---

**Importante:** per motivi di sicurezza e per ridurre le distrazioni alla guida, devi sempre pianificare il percorso prima di iniziare a guidare.

---

**Nota:** non è possibile pianificare un percorso usando la voce per tutte le mappe di tutti i Paesi o in tutte le lingue.

Per pianificare un percorso verso un indirizzo usando la voce, procedi nel modo seguente:

1. Tocca il pulsante del comando vocale nella Visualizzazione di guida.



2. Dopo il segnale acustico, pronuncia "Vai a indirizzo".

**Suggerimento:** il dispositivo mostra il pulsante **Vai a** nel Menu principale. Quando pianifichi un percorso verso un indirizzo utilizzando i comandi vocali, pronuncia "Vai a indirizzo" quando è presente il pulsante **Vai a**.



3. Pronuncia il nome della località.



Il dispositivo propone un elenco di località il cui suono è simile a quello pronunciato e ti dice quale città è la prima dell'elenco.

Se il nome del paese che pronunciato coincide con quello richiesto, pronuncia "Fatto", "OK", "Sì" o "Uno" oppure tocca il nome del paese all'inizio dell'elenco.

Se il nome del paese pronunciato dal dispositivo non è corretto, ma quello corretto è presente nell'elenco, pronuncia il numero accanto al nome corretto o tocca il nome nell'elenco.

Ad esempio, se la città corretta è Rotterdam e tale località corrisponde alla terza voce dell'elenco, puoi pronunciare "Tre", oppure toccare il nome, **Rotterdam**.

Se il nome non è presente nell'elenco, pronuncia "Indietro" oppure "No", o tocca **Indietro** per tornare alla schermata precedente e pronunciare di nuovo la città dopo che avrai sentito il segnale acustico.

4. Pronuncia il nome della via.

Il dispositivo propone un elenco di nomi di vie, il cui suono è simile a quello che hai pronunciato e ti dice il primo nome della via dell'elenco.

Se il nome della via che senti coincide con quello richiesto, pronuncia "Fatto", "OK", "Sì" o "Uno" oppure tocca il primo nome di via dell'elenco.

**Suggerimento:** posizioni diverse possono avere lo stesso nome, ad esempio una strada che si estende per più codici postali. In questo caso, devi guardare lo schermo e toccare la posizione corretta.

Se il nome della strada pronunciato dal dispositivo non è corretto, ma quello corretto è presente nell'elenco, pronuncia il numero accanto al nome corretto o tocca il nome nell'elenco.

Se il nome della via non è presente nell'elenco, pronuncia "Indietro" oppure "No", o tocca **Indietro** per tornare alla schermata precedente e pronunciare di nuovo il nome della via dopo che avrai sentito il segnale acustico.

5. Pronuncia il numero civico.

**Importante:** i numeri devono essere pronunciati nella stessa lingua utilizzata per i nomi dei pulsanti e dei menu del dispositivo.



I numeri devono essere pronunciati nello stesso modo in cui viene pronunciato normalmente un numero, in un'unica frase. Dunque il numero 357 deve essere pronunciato come "trecentocinquantesette".

Se il numero viene visualizzato correttamente, pronuncia "Fatto" oppure "OK" o, in alternativa, tocca la tastiera per digitarlo.

Se il numero non viene visualizzato correttamente, pronuncia "Indietro" oppure "No" o, in alternativa, tocca il tasto Backspace e ripeti il numero.

**Suggerimento:** se si pronuncia "Indietro" quando non vi sono numeri visualizzati sullo schermo, il dispositivo tornerà alla schermata precedente.

Se il numero visualizzato è quello corretto, pronuncia "Fatto" oppure "OK". In alternativa, immetti il numero toccando lo schermo.

6. Quando il percorso sarà stato calcolato e sarà visualizzato il riepilogo percorso, tocca **Fatto**.

Il dispositivo inizierà a fornire indicazioni per la destinazione con istruzioni vocali e con indicazioni visive sullo schermo.

## Immissione di indirizzi utilizzando la propria voce

**Importante:** per motivi di sicurezza e per ridurre le distrazioni alla guida, devi sempre pianificare il percorso prima di iniziare a guidare.

Anche se non utilizzi il comando vocale per iniziare la pianificazione di un viaggio, puoi comunque usare la voce per inserire l'indirizzo.

Per iniziare a pianificare un viaggio, tocca **Vai a** nel Menu principale, quindi tocca **Indirizzo vocale** o **Indirizzo**.

Per inserire la destinazione a voce, tocca uno dei seguenti pulsanti:



### Indirizzo vocale

Tocca questo pulsante per immettere un indirizzo utilizzando esclusivamente la voce.

**Indirizzo vocale** ti consente di immettere informazioni senza toccare lo schermo.

Questa opzione riconosce la pronuncia delle seguenti parole:

- Comandi: Sì, No, Indietro, Fatto, OK, Incrocio.
- Nomi delle vie.
- Città e cittadine con relativi centri;
- Preferiti, codici postali e PDI.
- Pianifica percorso alternativo, Ricalcola originale, Evita blocco stradale, Minimizza ritardi, Cancella percorso, Passa da... e Destinazione recente.



Tocca questo pulsante alla base della tastiera per utilizzare il riconoscimento vocale per immettere un indirizzo. Quando il pulsante viene visualizzato in grigio, non è possibile usare la voce per immettere un indirizzo.

---

### Suggerimenti

- Il Blue&Me-TomTom 2 riconosce i luoghi e i nomi delle vie se espressi nella lingua locale con una pronuncia locale.
- L'immissione dell'indirizzo tramite codice postale non è possibile utilizzando la voce. Il codice postale deve essere inserito tramite tastiera.
- L'immissione vocale dell'indirizzo non è disponibile per tutte le mappe in tutti i Paesi.

# La Visualizzazione di guida

---

## Informazioni sulla Visualizzazione di guida

Quando il dispositivo di navigazione Blue&Me-TomTom 2 si avvia per la prima volta, viene mostrata la Visualizzazione di guida, insieme a informazioni dettagliate sulla posizione corrente.

Puoi accedere in qualsiasi momento al Menu principale toccando il centro dello schermo.

Puoi scegliere la schermata visualizzata all'accensione del dispositivo toccando **Impostazioni** nel Menu principale e toccando **Avvio**.

## La Visualizzazione di guida



1. Pulsante Zoom - tocca la lente di ingrandimento per mostrare i pulsanti che consentono di ingrandire o ridurre.
2. Menu rapido - per attivare il menu rapido, tocca **Crea menu personale** nel menu Impostazioni.
3. Posizione corrente.
4. Informazioni sui segnali stradali o nome della via successiva.
5. Barra laterale di Traffico. Tocca la barra laterale per aprire il menu Traffico.  
La barra laterale Traffico viene visualizzata solo se si dispone di un abbonamento HD Traffic o si collega un ricevitore RDS-TMC. Le informazioni sul traffico non sono disponibili in tutti i Paesi o aree geografiche.
6. Indicatore del livello della batteria.
7. Pulsante microfono per comando e controllo vocale.
8. L'ora, la velocità attuale e il limite di velocità, se conosciuto. Per vedere la differenza tra l'ora di arrivo preferita e l'ora di arrivo stimata, controlla la casella di controllo **Ritardo** nelle impostazioni della barra di stato.  
Tocca questa parte della barra di stato per passare da una mappa 3D a una 2D e viceversa.
9. Il nome della via in cui ti trovi.

10. Istruzioni di navigazione per la strada da percorrere e la distanza fino all'istruzione successiva. Se la seconda istruzione è a meno di 150m dalla prima, sarà visualizzata immediatamente invece della distanza.

Tocca questa parte della barra di stato per ripetere l'ultima istruzione vocale e per modificare il volume. Puoi toccare lo stesso punto anche per disattivare l'audio.

11. Il tempo di viaggio rimanente, la distanza rimanente e l'ora di arrivo prevista.

Tocca questa parte della barra di stato per aprire la schermata Riepilogo percorso.

Per cambiare le informazioni visualizzate nella barra di stato, tocca **Barra di stato** nel menu Impostazioni.

## Simboli della Visualizzazione di guida



Telefono cellulare non connesso: questo simbolo viene mostrato solo quando il dispositivo di navigazione non è connesso a Blue&Me e il telefono cellulare selezionato non è collegato al dispositivo. Devi avere già instaurato una connessione con questo telefono.



Audio disattivato: questo simbolo viene visualizzato quando l'audio è stato disattivato.

Per riattivarlo, tocca il riquadro centrale nella barra di stato.



Batteria: questo simbolo viene visualizzato quando il livello della batteria è basso.

Questo simbolo indica che è necessario ricaricare il dispositivo di navigazione appena possibile.



Collegato al computer: questo simbolo viene mostrato quando il dispositivo di navigazione è collegato al computer.

# Indicatore di corsia avanzato

---

## Informazioni sull'indicatore di corsia

**Nota:** l'indicatore di corsia non è disponibile per tutti gli incroci o in tutti i Paesi.

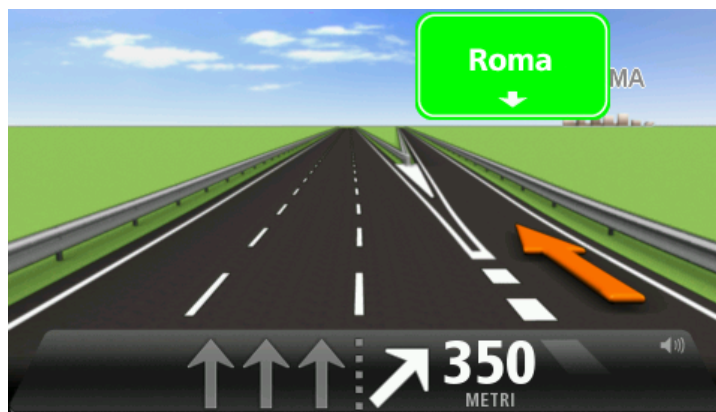
Il dispositivo di navigazione Blue&Me-TomTom 2 ti aiuta a prepararti alle uscite autostradali e agli incroci, mostrandoti la corsia corretta per il percorso pianificato.

Avvicinandoti all'uscita o all'incrocio, sullo schermo viene mostrata la corsia in cui devi posizionarti.

## Utilizzo dell'indicatore di corsia

Esistono due tipi di indicatore di corsia:

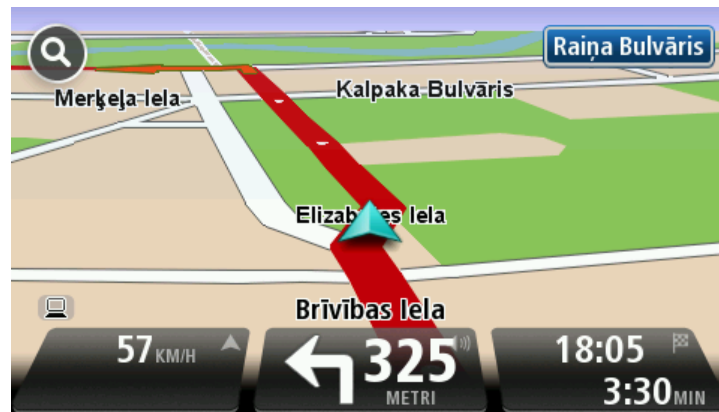
- Immagini corsia



Per disattivare le immagini di corsia, tocca **Impostazioni** nel Menu principale, quindi tocca **Impostazioni avanzate**. Deseleziona la casella di controllo corrispondente a **Visualizza immagini corsia**.

**Suggerimento:** tocca un punto qualsiasi dello schermo per tornare alla Visualizzazione di guida.

- Istruzioni nella barra di stato



**Suggerimento:** se nella barra di stato non è presente l'indicatore di corsia e sono evidenziate tutte le corsie, è possibile utilizzarne una qualsiasi.

# Modifica del percorso

---

## Come effettuare modifiche al percorso

Dopo aver pianificato un percorso, è possibile che tu voglia modificare il percorso oppure anche la destinazione. Vi sono vari modi per modificare il percorso senza dover ripianificare completamente l'intero viaggio.

Per modificare il percorso corrente, tocca **Cambia percorso** nel Menu principale:



Tocca questo pulsante per cambiare il percorso corrente. Questo pulsante viene visualizzato solo se vi è un percorso pianificato nel dispositivo.

### Cambia percorso

---

## Menu Cambia percorso

Per modificare il percorso corrente o la destinazione, tocca uno dei seguenti pulsanti:



### Calcola alternativa

Tocca questo pulsante per calcolare un'alternativa al percorso corrente.

Questo pulsante viene visualizzato solo se vi è un percorso pianificato nel dispositivo Blue&Me-TomTom 2.

È un modo semplice per cercare un percorso differente verso la destinazione corrente.

Il dispositivo calcola un nuovo percorso dalla posizione corrente per raggiungere la destinazione utilizzando strade completamente diverse.

Il nuovo percorso viene visualizzato accanto all'originale, in modo da selezionare quello da utilizzare.



### Evita blocco stradale

Tocca questo pulsante durante la guida su un percorso pianificato, per evitare un blocco stradale o un ingorgo sulla strada da percorrere.

Il dispositivo suggerirà un nuovo percorso che evita le strade del percorso corrente per la distanza selezionata.

Se il blocco stradale o l'ingorgo viene improvvisamente rimosso, tocca **Ricalcola percorso** per ripianificare il percorso originale.

---

**Importante:** ricorda che quando viene calcolato un nuovo percorso, è possibile che ti venga immediatamente chiesto di disattivare la strada corrente.

---





### Minimizza ritardi

Tocca questo pulsante per evitare i rallentamenti su un percorso pianificato.

Non è sempre possibile evitare tutti i rallentamenti. Anche se il dispositivo verifica costantemente i ritardi sul percorso, puoi toccare questo pulsante per eseguire manualmente un controllo. Il dispositivo calcola il percorso migliore per evitare tutti o una parte dei ritardi.

**Nota:** questo pulsante viene visualizzato solo se sul dispositivo hai attivato un abbonamento a Traffico o se hai collegato un ricevitore RDS-TMC. Le informazioni sul traffico non sono disponibili in tutti i Paesi o aree geografiche. Per ulteriori informazioni sui servizi di informazioni sul traffico TomTom, visita il sito [tomtom.com/services](http://www.tomtom.com/services) (vedi tomtom.com/services - <http://www.tomtom.com/services>).



### Cambia destinazione

Tocca questo pulsante per cambiare la destinazione corrente.

Quando cambi la destinazione, vengono visualizzate le stesse opzioni e ti viene richiesto di inserire il nuovo indirizzo nello stesso modo in cui pianifichi un nuovo percorso.



### Evita parte di percorso

Tocca questo pulsante per evitare una parte del percorso corrente.

Viene visualizzato un elenco di nomi di vie sul percorso. Quando tocchi uno dei nomi delle vie, il dispositivo calcola una deviazione per evitare la via selezionata. Il riepilogo percorso visualizza sia il nuovo percorso che il percorso originale. Tocca il pannello a destra per selezionare uno dei percorsi e quindi tocca **Fatto**.

Se non desideri utilizzare nessuno dei percorsi visualizzati nel riepilogo percorso, tocca **Cambia percorso** per trovare un altro modo per cambiare il percorso.



### Passa da...

Tocca questo pulsante per cambiare il percorso selezionando una posizione accanto a cui desideri passare. In questo modo potrai incontrare qualcuno lungo il percorso.

Quando selezioni una posizione accanto a cui passare, vengono visualizzate le stesse opzioni e ti viene richiesto di inserire il nuovo indirizzo nello stesso modo in cui pianifichi un nuovo percorso.

Il dispositivo calcola il percorso verso la destinazione attraverso la posizione selezionata.

La posizione selezionata viene visualizzata sulla mappa con un contrassegno.

Riceverai un avviso quando raggiungi la destinazione e quando passi da una posizione contrassegnata.

# Visualizza mappa

## Informazioni sulla visualizzazione della mappa

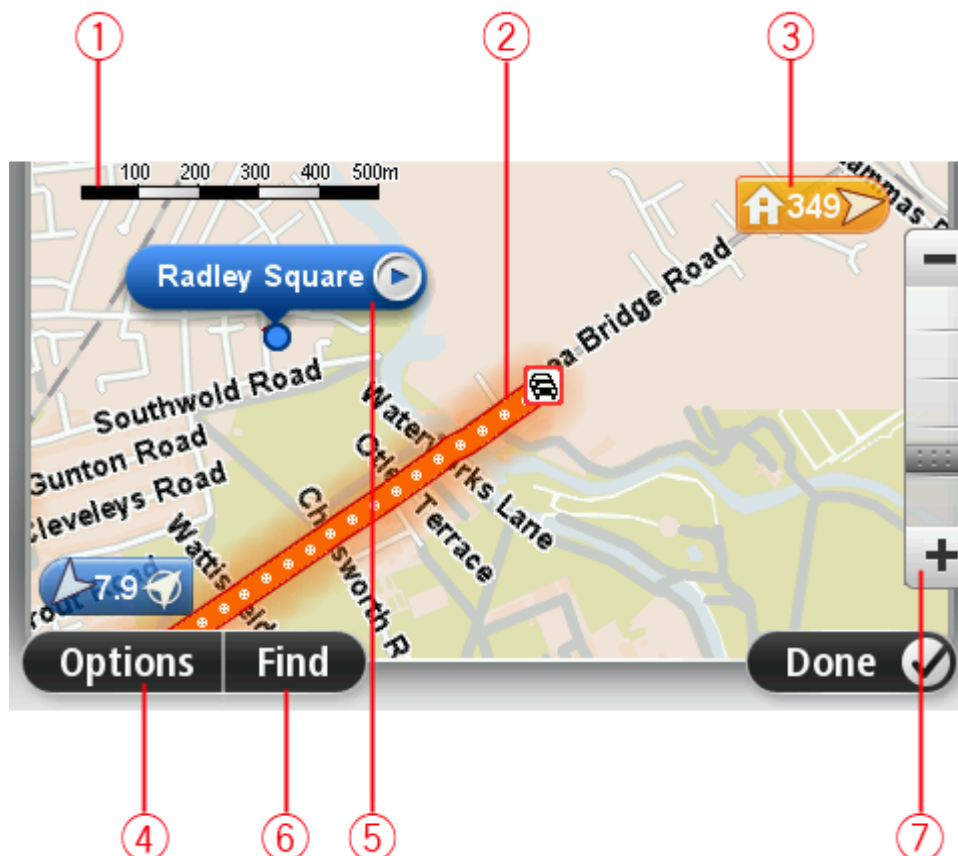
Puoi scorrere la mappa nello stesso modo in cui consulteresti una mappa cartacea tradizionale. La mappa consente di visualizzare la posizione corrente e molte altre posizioni, come i Preferiti e i PDI.

Per visualizzare la mappa in questo modo, tocca **Visualizza mappa** o **Visualizza percorso** nel Menu principale.

È possibile visualizzare posizioni differenti sulla mappa spostandola sullo schermo. Per farlo, tocca lo schermo e trascina il dito. Se il dispositivo include un touchscreen, puoi anche ingrandire e ridurre lo schermo toccandolo con il pollice e l'indice e avvicinando e allontanando queste dita.

Tocca una posizione sulla mappa per selezionarla. Il cursore evidenzia la posizione e le relative informazioni vengono visualizzate in un riquadro informativo. Tocca il riquadro informativo per creare un Preferito o pianificare un percorso per raggiungere la posizione.

## Visualizza mappa



1. Scala della mappa

2. Traffico - problemi di traffico correnti. Usa il pulsante Opzioni per selezionare se le informazioni sul traffico devono essere visualizzate sulla mappa. Quando le informazioni sul traffico vengono visualizzate sulla mappa, i PDI e i Preferiti non vengono visualizzati.

**Nota:** per utilizzare un servizio infotraffico TomTom, ti serve un abbonamento o un ricevitore. I servizi sul traffico non sono supportati in tutti i Paesi o aree geografiche. Per ulteriori informazioni, visita [tomtom.com/services](http://www.tomtom.com/services) (vedi tomtom.com/services - <http://www.tomtom.com/services>).

3. Contrassegno

Un contrassegno indica la distanza verso una posizione. I colori dei contrassegni sono indicati di seguito:

- Blu: puntamento alla posizione corrente. Questo contrassegno è grigio se il segnale GPS non è più disponibile.
- Giallo: puntamento alla posizione base.
- Rosso: puntamento alla destinazione.

Tocca un contrassegno per centrare la mappa sulla posizione indicata dal contrassegno.

Puoi anche impostare un tuo contrassegno. Tocca il pulsante cursore, quindi tocca **Imposta posizione** per collocare un contrassegno verde nella posizione del cursore.

Per disattivare i contrassegni, tocca **Opzioni**, quindi **Avanzate** e deseleziona la casella di controllo **Contrassegni**.

4. Pulsante Opzioni

5. Cursore con il fumetto del nome della via

Tocca il pulsante con il fumetto del nome della via per aprire il menu cursore. Puoi navigare fino alla posizione del cursore, convertirla in un Preferito, oppure trovare un Punto di interesse nelle vicinanze.

6. Pulsante Trova

Tocca questo pulsante per cercare indirizzi specifici, Preferiti o Punti di interesse.

7. Barra dello zoom

Per ingrandire e ridurre, sposta il cursore.

## Opzioni

Tocca il pulsante **Opzioni** per impostare le informazioni mostrate sulla mappa e visualizzare le seguenti informazioni:

- **Traffico** - seleziona questa opzione per visualizzare sulla mappa le informazioni sul traffico. Quando vengono visualizzate le informazioni sul traffico, non vengono visualizzati i PDI e i preferiti.

**Nota:** per utilizzare un servizio infotraffico TomTom, ti serve un abbonamento o un ricevitore. I servizi sul traffico non sono supportati in tutti i Paesi o aree geografiche. Per ulteriori informazioni, visita [tomtom.com/services](http://www.tomtom.com/services) (vedi tomtom.com/services - <http://www.tomtom.com/services>).

- **Nomi** - seleziona questa opzione per visualizzare sulla mappa i nomi delle vie e delle città.
- **Punti di interesse** - seleziona questa opzione per visualizzare sulla mappa i PDI. Tocca **Scegli PDI** per scegliere le categorie PDI da visualizzare sulla mappa.

- **Immagini satellitari:** seleziona questa opzione per visualizzare immagini satellitari dell'area visualizzata. Le immagini satellitari non sono disponibili in tutte le mappe o per tutti i luoghi di una mappa.
- **Preferiti:** seleziona questa opzione per visualizzare i Preferiti sulla mappa.

Tocca **Avanzate** per visualizzare o nascondere le seguenti informazioni:

- **Contrassegni** - seleziona questa opzione per attivare i contrassegni. I contrassegni indicano la posizione corrente (blu), la posizione base (arancione) e la destinazione (rosso). Il contrassegno indica la distanza verso la posizione.

Tocca un contrassegno per centrare la mappa sulla posizione su cui è collocato il contrassegno.

Per creare un contrassegno personale, tocca il pulsante del cursore. Quindi tocca **Imposta posizione** per collocare un contrassegno verde nella posizione del cursore.

Per disattivare i contrassegni, tocca **Opzioni**, quindi tocca **Avanzate** e deseleziona **Contrassegni**.

- **Coordinate** - seleziona questa opzione per visualizzare le coordinate GPS nell'angolo in basso a sinistra della mappa.

## Menu cursore

Il cursore può essere non solo per evidenziare una posizione sulla mappa.

Posiziona il cursore su un punto della mappa, quindi tocca **Cursore** e quindi tocca uno dei seguenti pulsanti:



### Vai verso quel punto

Tocca questo pulsante per pianificare un percorso verso la posizione del cursore sulla mappa.



### Visualizza posizione

Tocca questo pulsante per visualizzare informazioni sulla posizione sulla mappa, ad esempio l'indirizzo.



### Imposta posizione

Tocca questo pulsante per creare un contrassegno personale verde e posizionarlo sul cursore.

Se è già presente un contrassegno verde, questo pulsante diventa **Elimina contrassegno**.



### Trova PDI vicini

Tocca questo pulsante per cercare un PDI accanto alla posizione del cursore sulla mappa.

Ad esempio, se il cursore sta evidenziando la posizione di un ristorante sulla mappa, puoi cercare un parcheggio nelle vicinanze.

---



### Correggi posizione

---

Tocca questo pulsante per apportare una correzione della mappa, relativa alla posizione del cursore.

Puoi effettuare la correzione solo sulla tua mappa o condividerla con la community TomTom Map Share.



### Chiama...

Tocca questo pulsante per chiamare il luogo alla posizione del cursore.

Questo pulsante è disponibile solo se nel Blue&Me-TomTom 2 è memorizzato il numero di telefono del luogo.

I numeri di telefono di molti PDI sono disponibili nel Blue&Me-TomTom 2.

Puoi anche chiamare numeri di telefono di PDI personali.

---



### Aggiungi come Preferito

---

Tocca questo pulsante per creare un preferito nella posizione del cursore sulla mappa.



### Aggiungi come PDI

---

Tocca questo pulsante per creare un PDI nella posizione del cursore sulla mappa.



### Passa da...

Tocca questo pulsante per passare dalla posizione del cursore sulla mappa durante il percorso corrente. La destinazione resta la stessa, ma il percorso include questa posizione.

Questo pulsante è disponibile solo se è stato pianificato un percorso.

---



### Centra sulla mappa

---

Tocca questo pulsante per centrare la mappa sulla posizione del cursore.

# Correzioni mappe

---

## Informazioni su Map Share

Map Share ti consente di correggere gli errori della mappa. Puoi correggere diversi tipi di errori della mappa.

Per correggere la mappa, tocca **Correzioni mappe** nel menu Impostazioni.

**Nota:** Map Share non è disponibile in tutte le aree geografiche. Per ulteriori informazioni, visita il sito Web [tomtom.com/mapshare](http://www.tomtom.com/mapshare) (vedi tomtom.com/mapshare - <http://www.tomtom.com/mapshare>).

## Correzione di un errore mappa

---

**Importante:** per motivi di sicurezza, non inserire i dettagli completi di una correzione di mappa durante la guida. Contrassegna invece la posizione dell'errore di mappa e inserisci i dettagli completi in un secondo momento.

---

Per correggere un errore della mappa, procedi come segue.

1. Tocca **Correzioni mappe** nel menu Impostazioni.



2. Tocca **Correggi errore mappa**.
3. Seleziona il tipo di correzione che desideri applicare alla mappa.
4. Seleziona la modalità di selezione della posizione.
5. Seleziona la posizione. Quindi, tocca **Fatto**.
6. Inserisci i dettagli della correzione. Quindi, tocca **Fatto**.
7. Seleziona se la correzione è temporanea o permanente.
8. Tocca **Continua**.  
La correzione viene salvata.

## Tipi di correzioni delle mappe

Per correggere una mappa, tocca **Correzioni mappe** nel menu Impostazioni, quindi **Correggi errore mappa**. Sono disponibili vari tipi di correzioni delle mappe.



### **(S)blocca strada**

Tocca questo pulsante per bloccare o sbloccare una via. È possibile bloccare o sbloccare una via in una o entrambe le direzioni.

Ad esempio, per correggere una via vicina alla propria posizione corrente, procedere nel modo seguente.

1. Tocca **(S)blocca strada**.
2. Tocca **Nelle vicinanze** per selezionare una via vicino alla propria posizione corrente. In alternativa, puoi selezionare una via a partire dal nome, vicina alla posizione base o sulla mappa.
3. Seleziona una via o una sezione della stessa che desideri correggere toccandola sulla mappa.

La via selezionata viene evidenziata e il cursore ne visualizza il nome.

4. Tocca **Fatto**.

Il dispositivo visualizza la via e indica la condizione di blocco o sblocco del traffico in entrambe le direzioni.



5. Tocca uno dei pulsanti di direzione per bloccare o sbloccare il flusso di traffico in quel senso di marcia.
6. Tocca **Fatto**.



### **Inverti direzione traffico**

Tocca questo pulsante per correggere la direzione del traffico in una via a senso unico nel caso in cui il senso di marcia sia diverso dal senso visualizzato sulla mappa.

**Nota:** l'inversione del senso di marcia può essere utilizzata solo per strade a senso unico. Se si seleziona una via a doppio senso, sarà possibile bloccare/sbloccare la via piuttosto che modificarne il senso di marcia.



### Modifica nome via

Tocca questo pulsante per cambiare il nome di una via sulla mappa.  
Ad esempio, per rinominare una via vicina alla tua posizione corrente, segui questa procedura.

1. Tocca **Modifica nome via**.
2. Tocca **Nelle vicinanze**.
3. Seleziona una via o una sezione della stessa che desideri correggere toccandola sulla mappa.  
La via selezionata viene evidenziata e il cursore ne visualizza il nome.
4. Tocca **Fatto**.

**Suggerimento:** se la sezione evidenziata non è corretta, tocca **Modifica** per modificare le singole sezioni delle strade.

5. Digita il nome corretto per la via.
6. Tocca **Continua**.



### Cambia divieti di svolta

Tocca questo pulsante per modificare e segnalare errori nei divieti di svolta.



### Cambia velocità stradale

Tocca questo pulsante per modificare e segnalare il limite di velocità stradale.



### Aggiungi o toglie rotonda

Tocca questo pulsante per aggiungere o rimuovere una rotonda.





### Aggiungi PDI mancante

Tocca questo pulsante per aggiungere un nuovo punto di interesse (PDI).  
Ad esempio, per aggiungere un nuovo ristorante vicino alla posizione corrente, segui questa procedura.

1. Tocca **Aggiungi PDI mancante**.
2. Tocca **Ristorante** all'interno dell'elenco di categorie di PDI.
3. Tocca **Nelle vicinanze**.  
È possibile selezionare la posizione immettendo l'indirizzo o selezionandola sulla mappa. Seleziona **Nelle vicinanze** o **Vicino a base** per aprire la mappa nella propria posizione corrente o vicino alla posizione Base
4. Seleziona la posizione del ristorante mancante.
5. Tocca **Fatto**.
6. Digita il nome del ristorante, quindi tocca **Successivo**.
7. Se si conosce il numero di telefono del ristorante, è possibile inserirlo, quindi toccare **Successivo**.

Se non conosci il numero, tocca **Successivo** senza digitare alcun numero.

1. Tocca **Continua**.



### Modifica PDI

Tocca questo pulsante per modificare un PDI esistente.

È possibile usare questo pulsante per apportare le seguenti modifiche ad un PDI:

- eliminare il PDI
- rinominare il PDI
- cambiare il numero di telefono di un PDI
- cambiare la categoria di appartenenza di un PDI
- spostare il PDI sulla mappa.



### Commento su PDI

Tocca questo pulsante per inserire un commento su un PDI. Utilizza questo pulsante se non puoi modificare l'errore del PDI utilizzando il pulsante **Modifica PDI**.



### Correggi numero civico

Tocca questo pulsante per correggere la posizione di un numero civico. Immetti l'indirizzo che desideri correggere, quindi indica sulla mappa la posizione corretta del numero civico.



### Strada esistente

Tocca questo pulsante per modificare una strada esistente. Una volta selezionata la strada, puoi selezionare un errore da segnalare. Puoi selezionare più di un tipo di errore per una strada.



Tocca questo pulsante per selezionare una strada mancante. Devi selezionare le estremità della strada mancante.

---

#### Strada mancante

---



#### Città

Tocca questo pulsante per segnalare un errore su una città, una cittadina o un paese. Puoi riportare i seguenti tipi di errori:

- Città mancante
- Nome città errato
- Nome città alternativo
- Altro



#### Entrata/uscita autostrada

Tocca questo pulsante per segnalare un errore su un ingresso o un'uscita dell'autostrada.



#### Codice postale

Tocca questo pulsante per segnalare un errore relativo a un codice postale.



#### Altro

Tocca questo pulsante per segnalare altri tipi di correzioni.

Le correzioni non vengono applicate immediatamente alla mappa, ma vengono salvate in un report specifico.

Puoi inserire una descrizione generica dell'errore della mappa e toccare **Fatto**.

---

# Suoni e voci

---

## Informazioni su suoni e voci

Il dispositivo Blue&Me-TomTom 2 utilizza l'audio per tutte o alcune tra le seguenti funzioni:

- Indicazioni di guida e altre istruzioni di percorso
- Informazioni sul traffico

**Nota:** per utilizzare un servizio infotraffico TomTom, ti serve un abbonamento o un ricevitore. I servizi sul traffico non sono supportati in tutti i Paesi o aree geografiche. Per ulteriori informazioni, visita [tomtom.com/services](http://www.tomtom.com/services) (vedi tomtom.com/services - <http://www.tomtom.com/services>).

- Avvisi impostati

Sono disponibili due tipi di voci per il dispositivo:

- Voci sintetizzate

Le voci sintetizzate sono generate dal dispositivo. Forniscono indicazioni sul percorso e leggono i nomi delle città e delle vie, le informazioni sul traffico e altri dati utili.

- Voci umane

Sono registrate da un attore e forniscono solo istruzioni sul percorso.

## Informazioni sulle voci sintetizzate

Il dispositivo Blue&Me-TomTom 2 adotta la tecnologia di sintesi vocale e le voci sintetizzate per leggere i nomi delle vie sulla mappa, mentre ti guida lungo il percorso.

La voce sintetizzata analizza l'intera frase prima di pronunciarla, per riprodurre nel modo più fedele possibile il modo di parlare umano.

Le voci sintetizzate sono in grado di riconoscere e pronunciare nomi di vie e paesi esteri. Ad esempio, la voce sintetizzata inglese è in grado di leggere e pronunciare i nomi delle vie francesi, tuttavia la pronuncia potrebbe non essere del tutto corretta.

## Selezione di una voce

Per selezionare una voce diversa sul dispositivo Blue&Me-TomTom 2, tocca **Cambia voce** nel menu **Impostazioni** o tocca **Voci**, quindi tocca **Cambia voce** e seleziona la voce desiderata.

## Regolazione del livello del volume

È possibile regolare il volume sul dispositivo Blue&Me-TomTom 2 in vari modi.

- Nella Visualizzazione di guida.

Tocca il pannello centrale nella barra di stato e sposta il cursore per regolare il volume. Viene riprodotta l'ultima istruzione sul percorso in modo che tu possa sentire il nuovo livello di volume.

- Nel menu Impostazioni.  
Tocca **Impostazioni** nel Menu principale, quindi tocca **Volume** e sposta il cursore per regolarlo. Tocca **Test** per ascoltare il nuovo livello di volume.

# Impostazioni

---

## Informazioni sulle impostazioni

È possibile modificare l'aspetto e il comportamento del dispositivo Blue&Me-TomTom 2. È possibile accedere alla maggior parte delle impostazioni sul dispositivo toccando **Impostazioni** nel Menu principale.

**Nota:** non tutte le impostazioni qui descritte sono disponibili su tutti i dispositivi.

## Impostazioni 2D/3D



### Impostazioni 2D/3D

Tocca questo pulsante per impostare la visualizzazione predefinita della mappa. Per passare dalla visualizzazione 2D a quella 3D e viceversa mentre guidi, tocca la parte sinistra della barra di stato nella Visualizzazione di guida.

A volte è più semplice visualizzare la mappa dall'alto, ad esempio quando si naviga su una rete stradale complessa.

La vista 2D mostra una visione bidimensionale della mappa, come se fosse vista dall'alto.

La vista 3D mostra una visione tridimensionale della mappa, come se tu stessi guidando attraverso il paesaggio.

Sono disponibili i seguenti pulsanti:

- **In vista 2D: ruota mappa nella direzione di viaggio** - tocca questo pulsante per far ruotare automaticamente la mappa nella direzione di marcia sempre verso l'alto.
- **Passa alla vista 3D quando segui un percorso** - tocca questo pulsante per visualizzare automaticamente in 3D ogni qualvolta segui un percorso.

## Impostazioni avanzate



### Impostazioni avanzate

Tocca questo pulsante per selezionare le seguenti impostazioni avanzate.

- **Mostra n. civico prima del nome della via** - Quando si seleziona questa impostazione, gli indirizzi sono visualizzati con il numero civico seguito dal nome della via, ad esempio 10 Downing street.
  - **Mostra nomi vie:** quando si seleziona questa impostazione, i nomi delle vie vengono visualizzati sulla mappa nella Visualizzazione di guida.
  - **Mostra nome via successiva:** quando si seleziona questa impostazione, il nome della via successiva sul percorso viene visualizzato nella parte superiore della Visualizzazione di guida.
  - **Mostra nome via corrente sulla mappa:** quando si seleziona questa impostazione, il nome della via in cui ti trovi viene visualizzato sopra la barra di stato sulla Visualizzazione di guida.
  - **Mostra anteprima posizione:** quando si seleziona questa impostazione, viene visualizzata un'anteprima della destinazione durante la pianificazione del percorso.
  - **Attiva Zoom automatico in vista 2D:** quando si seleziona questa impostazione, l'intero percorso viene mostrato nella Visualizzazione di guida quando la mappa è impostata in 2D.
  - **Attiva Zoom automatico in vista 3D:** quando si seleziona questa impostazione, la visualizzazione è più ampia mentre viaggi in autostrada e su strade principali. Quindi puoi aumentare lo zoom automaticamente man mano che ti avvicini a uno svincolo.
- Visualizza immagini corsia** - quando si seleziona questa impostazione, una visualizzazione grafica della strada da percorrere mostra la corsia che devi prendere quando ti avvicini a un raccordo o a un'uscita autostradale. Puoi scegliere di visualizzare un'immagine corsia a schermo diviso, un'immagine corsia a schermo intero o puoi disattivare la visualizzazione di entrambe le immagini corsia. Questa funzione non è disponibile per tutte le strade.
- **Mostra suggerimenti:** questa impostazione consente di attivare e disattivare i suggerimenti.
  - **Regola automaticamente l'orologio in base al fuso:** quando questa impostazione è selezionata, l'orologio viene impostato automaticamente sul fuso orario dell'utente.

## Risparmio batteria



**Risparmio  
batteria**

Per modificare le impostazioni di risparmio energetico, tocca questo pulsante sul dispositivo.

## Stato batteria



**Stato batteria**

Tocca questo pulsante per controllare lo stato della batteria.

## Luminosità



**Luminosità**

Tocca questo pulsante per impostare la luminosità dello schermo. Sposta i cursori per regolare il livello di luminosità.

Per visualizzare la mappa e i menu nella visione diurna o notturna, tocca **Usa visione diurna** oppure **Usa visione notturna** nel menu Impostazioni.

## Simbolo auto



**Simbolo auto**

Tocca questo pulsante per selezionare il simbolo dell'auto che mostra la tua posizione corrente nella Visualizzazione di guida.

## Posizione base



### Posizione base

Tocca questo pulsante per impostare o modificare la posizione della base. Immetti l'indirizzo nello stesso modo utilizzato per pianificare un percorso.

La posizione base consente di pianificare in tutta facilità il percorso per raggiungere una posizione importante.

Per la maggior parte delle persone, la posizione base corrisponde all'indirizzo della propria abitazione. Tuttavia, è possibile impostare la posizione su un'altra destinazione abituale, come ad esempio il luogo di lavoro.

## Lingua



### Lingua

Tocca questo pulsante per cambiare la lingua utilizzata per tutti i pulsanti e i messaggi visualizzati sul dispositivo.

È possibile scegliere fra un'ampia gamma di lingue. Quando si cambia la lingua, è possibile cambiare anche la voce.

## Colori mappa



### Colori mappa

Tocca questo pulsante per selezionare gli schemi visione per i colori della mappa diurni e notturni.

Tocca **Cerca** per cercare lo schema visione digitandone il nome.

## Tastiera



### Tastiera

Tocca questo pulsante per selezionare le tastiere che devono essere disponibili e il layout della tastiera latina.

La tastiera serve per immettere i nomi e gli indirizzi, ad esempio quando pianifichi un percorso oppure cerchi il nome di una città o di un ristorante locale.

## Crea menu personale



### Crea menu personale

Tocca questo pulsante per aggiungere pulsanti al menu personalizzato.

Se nel menu sono disponibili solo uno o due pulsanti, entrambi vengono visualizzati nella Visualizzazione di guida.

Se invece i pulsanti disponibili sono tre o più, nella Visualizzazione di guida viene visualizzato un solo pulsante che consente di aprire il menu.



## Preferiti



### Preferiti

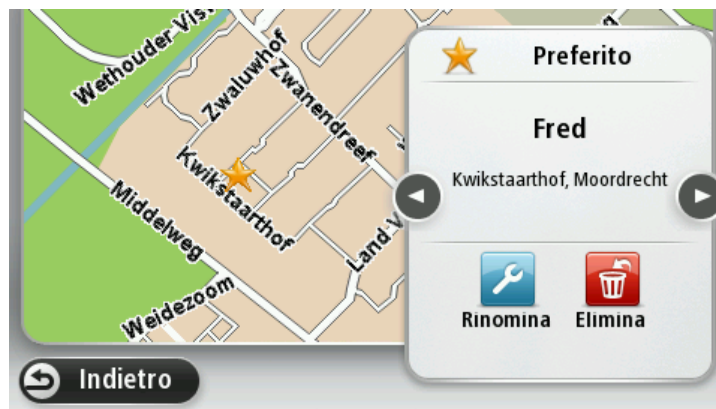
Tocca questo pulsante per aggiungere, rinominare o eliminare i Preferiti.

I Preferiti consentono di selezionare una posizione in tutta facilità senza dover immettere l'indirizzo. Non è necessario che siano i luoghi preferiti, possono essere semplicemente un insieme di indirizzi utili.

Per creare un nuovo preferito, tocca **Aggiungi**. Immetti l'indirizzo della posizione nello stesso modo in cui immetti un indirizzo quando pianifichi un percorso.



Per visualizzare o modificare un Preferito esistente, tocca uno degli elementi nell'elenco. Per visualizzare più Preferiti sulla mappa, tocca i pulsanti destro o sinistro.



## Gestisci PDI



### Gestisci PDI

Tocca questo pulsante per gestire le categorie e le posizioni dei Punti di interesse (PDI) personali.

Puoi impostare il dispositivo Blue&Me-TomTom 2 in modo da sapere quando ti trovi nelle vicinanze di posizioni PDI selezionate. Ad esempio puoi impostare il dispositivo in modo che ti segnali quando stai per avvicinarti a una stazione di servizio.

Puoi creare categorie PDI personali e aggiungere posizioni PDI personali a tali categorie.

Ad esempio, puoi creare una nuova categoria di PDI denominata Amici. Quindi potrai aggiungere in questa nuova categoria gli indirizzi di tutti i tuoi amici come PDI.

Tocca i seguenti pulsanti per creare e aggiornare i tuoi PDI:

- **Aggiungi PDI:** tocca questo pulsante per aggiungere una posizione a una delle tue categorie PDI.
- **Avvisa quando vicino a PDI:** tocca questo pulsante per impostare il dispositivo in modo che avvisi quando ti trovi nelle vicinanze di PDI selezionati.
- **Elimina PDI:** tocca questo pulsante per eliminare un PDI.
- **Modifica PDI** - tocca questo pulsante per modificare uno dei tuoi PDI.
- **Aggiungi categoria PDI:** tocca questo pulsante per creare una nuova categoria di PDI.
- **Elimina categoria PDI** - tocca questo pulsante per eliminare una delle tue categorie PDI.

## Connessioni

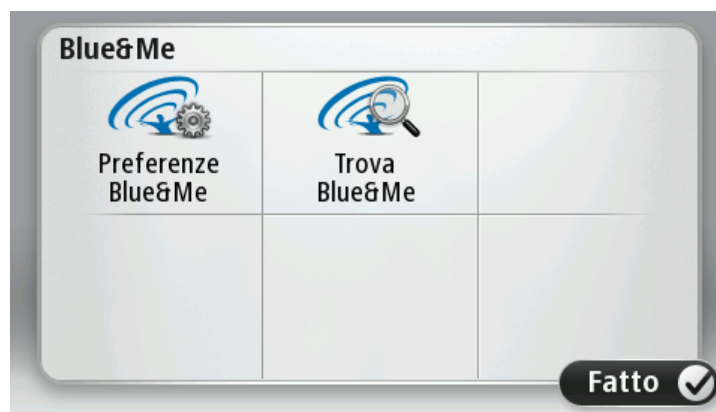


### Connessioni

Tocca questo pulsante per aprire il menu Connessioni.

Quando non sei connesso a Blue&Me, puoi gestire le impostazioni del telefono e attivare o disattivare il Bluetooth e la modalità volo. Se disattivi il Bluetooth o attivi la modalità volo, non puoi connettere il tuo dispositivo Blue&Me-TomTom 2 a Blue&Me.

Puoi inoltre visualizzare lo stato della rete e del GPS oppure accedere al menu principale di Blue&Me.



Il menu Blue&Me ti consente di accedere al menu Preferenze Blue&Me, descritto nel capitolo **Comandi Blue&Me**. Inoltre, puoi cercare dispositivi Blue&Me toccando il pulsante **Trova Blue&Me**. Questa funzione può essere utile se utilizzi il dispositivo Blue&Me-TomTom 2 su due auto dotate di un sistema Blue&Me installato.

Per maggiori informazioni su come connettere il telefono ed effettuare chiamate in vivavoce, consulta la sezione **Chiamata in vivavoce**.

## Pianificazione percorsi



### Pianificazione percorsi

Tocca il pulsante **Pianificazione percorsi** per impostare il modo in cui Blue&Me-TomTom 2 calcola i percorsi pianificati. Le impostazioni per la pianificazione del percorso sono costituite da una serie di opzioni distribuite su più schermate. Tutte le impostazioni sono descritte di seguito.

### Pianificazione percorsi

Imposta il tipo di percorso che il Blue&Me-TomTom 2 deve calcolare.

Tocca **IQ Routes** per impostare se desideri che il dispositivo utilizzi le informazioni IQ Routes per trovare il percorso migliore.

### Percorso più veloce

Consente di scegliere se evitare le autostrade.

### Impostazioni di ripianificazione

**Nota:** questa impostazione è disponibile solo se disponi di un abbonamento a Traffico o colleghi un ricevitore RDS-TMC. Le informazioni sul traffico non sono disponibili in tutti i Paesi o aree geografiche. Per ulteriori informazioni sui servizi di informazioni sul traffico TomTom, visita il sito [tomtom.com/services](http://www.tomtom.com/services) (vedi tomtom.com/services - <http://www.tomtom.com/services>).

Decidi se Blue&Me-TomTom 2 deve ricalcolare il percorso corrente se viene rilevato un percorso più rapido durante la guida. È una funzione utile se il traffico aumenta o diminuisce più avanti nel percorso. Scegli tra le impostazioni elencate di seguito:

- **Passa sempre a quel percorso:** seleziona questa opzione se non desideri ricevere alcun messaggio quando viene rilevato un percorso più veloce. Il percorso corrente viene ricalcolato automaticamente per essere il più veloce.
- **Chiedimi se desidero cambiare percorso:** seleziona questa opzione affinché ti venga chiesto se desideri passare al nuovo percorso. Quando ti viene chiesto se desideri passare al percorso alternativo, tocca **Sì** affinché il percorso attuale venga ricalcolato per essere quello più veloce. Tocca **No** se non desideri seguire il percorso alternativo.  
Tocca **Info** per visualizzare un riepilogo sia del percorso originale sia di quello alternativo. Quindi tocca **Fatto** per scegliere il percorso più veloce o **Percorso corrente** per continuare a seguire il percorso originale.
- **Non cambiare mai percorso:** seleziona questa opzione se non desideri ricevere alcun messaggio ma visualizzare semplicemente il nuovo percorso sullo schermo.

### Impostazioni delle informazioni mappa

Consente di scegliere se ricevere un avviso se il percorso attraversa un'area per la quale la mappa contiene solo informazioni limitate.

### Impostazioni per strade a pedaggio, traghetti, corsie riservate al carpooling e non asfaltate

Consente di impostare il modo in cui Blue&Me-TomTom 2 gestisce ognuna di queste quattro opzioni quando il dispositivo calcola il percorso.

Le corsie riservate al carpooling sono anche note come corsie HOV e non sono presenti in tutti i paesi. Per scegliere corsie di questo tipo, potrebbe essere necessario avere a bordo almeno un accompagnatore, oppure viaggiare su un'auto alimentata con carburante ecocompatibile.

### Riepilogo percorso

Imposta se desideri che la schermata di riepilogo percorso si chiuda automaticamente dopo la pianificazione del percorso. Se selezioni **No**, dovrai toccare **Fatto** per chiudere la schermata di riepilogo percorso ogni volta che pianifichi un percorso.

### Ripristina impostazioni originali



#### Ripristina impostazioni originali

Tocca questo pulsante per eliminare tutte le impostazioni personali e ripristinare le impostazioni originali nel dispositivo Blue&Me-TomTom 2.

Non si tratta di un aggiornamento del software e non inciderà sulla versione dell'applicazione software installata sul dispositivo.

---

**Importante: questa funzione elimina tutte le impostazioni personali!**

Se desideri conservare le informazioni e le impostazioni personali, devi eseguire un backup completo del dispositivo prima di reimpostarlo. Potrai quindi ripristinare tutte le informazioni e le impostazioni personali dopo la reimpostazione del dispositivo.

Il backup include elementi come le posizioni Base e Preferito e il tuo menu personalizzato.

---

## Impostazioni di sicurezza



### Impostazioni di sicurezza

Tocca questo pulsante per selezionare le funzioni di sicurezza da utilizzare sul dispositivo.

## Orologio



### Orologio

Tocca questo pulsante per selezionare il formato dell'ora. Non appena disporrai di GPS fix, l'orario verrà impostato automaticamente. Se non disponi di un GPS fix, puoi scegliere di impostare l'ora manualmente.

## Unità



### Unità

Tocca questo pulsante per impostare le unità utilizzate sul dispositivo per funzioni come la pianificazione del percorso.

## Mostra PDI sulla mappa



### Mostra PDI sulla mappa

Tocca questo pulsante per selezionare i tipi di Punti di interesse (PDI) da visualizzare sulla mappa.

1. Tocca **Mostra PDI sulla mappa** nel menu Impostazioni.
2. Seleziona le categorie PDI da visualizzare sulla mappa.  
Tocca **Cerca** e utilizza la tastiera per cercare un nome di categoria.
3. Seleziona se desideri che i PDI vengano mostrati nella visualizzazione 2D e/o 3D della mappa.
4. Tocca **Fatto**.

Le posizioni dei punti di interesse sono indicate sulla mappa mediante simboli.

## Altoparlante



### Altoparlante

Tocca questo pulsante per selezionare l'altoparlante o la connessione dell'altoparlante utilizzato sul dispositivo.

## Avvio



Avvio

Tocca questo pulsante per impostare ciò che desideri avvenga all'avvio del dispositivo.

## Io e il mio dispositivo



Io e il mio  
dispositivo

Tocca questo pulsante per visualizzare informazioni tecniche relative al Blue&Me-TomTom 2 e seleziona se desideri condividere informazioni con TomTom.

Viene visualizzato un menu con le seguenti opzioni:



Info sul dispositivo

Tocca questo pulsante per accedere alle informazioni tecniche su Blue&Me-TomTom 2, ad esempio il numero di serie del dispositivo, la versione dell'applicazione e la versione della mappa.



Le mie informazioni

Tocca questo pulsante per modificare la scelta di condividere informazioni con TomTom.

## Barra di stato



Barra di stato

Tocca questo pulsante per selezionare le informazioni da visualizzare nella barra di stato:

- **Orizzontale** - mostra la barra di stato nella parte inferiore della Visualizzazione di guida.
- **Verticale** - mostra la barra di stato nella parte destra della Visualizzazione di guida.
- **Velocità massima**

---

**Importante:** i limiti di velocità vengono visualizzati accanto alla velocità corrente. Se guidi a una velocità superiore al limite, viene visualizzato un indicatore di avviso nella barra di stato, ad esempio il riquadro della barra di stato diventa rosso.

Le informazioni sui limiti di velocità non sono disponibili per tutte le strade.

- 
- **Ora corrente**
  - **Distanza rimanente** - la distanza per raggiungere la destinazione.

- **Ritardo:** il dispositivo indica la differenza tra l'ora di arrivo prevista e l'ora preferita impostata durante la pianificazione del percorso.

## Cambia mappa



**Mappe**

Tocca questo pulsante per selezionare la mappa che desideri utilizzare per la pianificazione del percorso e la navigazione.

Sebbene sia possibile memorizzare più di una mappa sul dispositivo, è possibile utilizzare solo una mappa per volta per la pianificazione e la navigazione.

Per passare dalla mappa corrente alla pianificazione di un percorso in un altro Paese o in un'altra area geografica, è sufficiente toccare questo pulsante.

**Nota:** la prima volta che apri una mappa, potrebbe essere necessario connetterti all'account MyTomTom e attivare la mappa.

## Disattiva guida vocale / Attiva guida vocale



**Disattiva guida  
vocale**

Tocca questo pulsante per disattivare la guida vocale. Non sentirai più le istruzioni vocali per il percorso, ma sentirai comunque altre informazioni quali le informazioni sul traffico e gli avvisi.

**Nota:** se cambi la voce sul dispositivo, si attiva automaticamente la guida vocale per la nuova voce.



### Attiva guida vocale

Tocca questo pulsante per attivare la guida vocale e sentire le istruzioni vocali di percorso.

## Usa visione notturna / Usa visione diurna



### Usa visione notturna

Tocca questo pulsante per ridurre la luminosità dello schermo e visualizzare la mappa con colori più scuri.

Durante la guida notturna o attraverso gallerie non illuminate, se lo schermo attenua la luminosità, la visualizzazione risulta migliore e il guidatore sarà meno distratto dallo schermo.

---

**Suggerimento:** il dispositivo è in grado di passare alla visione diurna o notturna a seconda dell'ora del giorno. Per passare automaticamente dalla visione notturna a quella diurna e viceversa, tocca **Luminosità** nel menu Impostazioni e seleziona **Passa a visione notturna quando è buio**.

---



### Usa visione diurna

Tocca questo pulsante per aumentare la luminosità dello schermo e visualizzare la mappa con colori più luminosi.

## Voci



### Cambia voce

Tocca questo pulsante per modificare la voce del comando vocale che fornisce le indicazioni e altre istruzioni relative al percorso.

È disponibile un'ampia gamma di voci. Sono disponibili voci sintetizzate in grado di leggere i nomi delle vie e altre informazioni direttamente dalla mappa e voci umane registrate da attori.



### Impostazioni voci

Tocca questo pulsante per impostare il tipo di indicazioni vocali e altre istruzioni sul percorso che il dispositivo leggerà a voce alta.



## Volume



**Volume**

Tocca questo pulsante per impostare il livello del volume per il dispositivo. Sposta il cursore per regolare il volume.

# Punti di interesse

---

## Informazioni sui Punti di interesse

I Punti di interesse o PDI sono luoghi utili sulla mappa.

Ecco alcuni esempi:

- Ristoranti
- Hotel
- Musei
- Autorimesse
- Stazioni di servizio

## Creazione di PDI

**Suggerimento:** per assistenza nella gestione dei PDI di terzi, cerca "PDI di terze parti" all'indirizzo [tomtom.com/support](http://www.tomtom.com/support) (vedi tomtom.com - <http://www.tomtom.com>).

1. Tocca lo schermo per aprire il Menu principale.
2. Tocca **Impostazioni**.
3. Tocca **Gestisci PDI**.
4. Se non vi sono categorie di PDI o quella che desideri utilizzare non esiste, tocca **Aggiungi categoria PDI** e crea una nuova categoria.



Ciascun PDI deve essere associato a una categoria. Questo significa che è necessario aver creato almeno una categoria di PDI prima di poter creare il primo PDI.

È possibile aggiungere PDI solo alle categorie create.

Per ulteriori informazioni sulla creazione di categorie PDI, leggi **Gestione dei PDI**.

5. Tocca **Aggiungi PDI**.
6. Seleziona la categoria di PDI che desideri utilizzare per il nuovo PDI.
7. Tocca un pulsante per immettere l'indirizzo del PDI nello stesso modo in cui pianifichi un percorso.
8. Il PDI viene creato e salvato nella categoria selezionata.



**Base**

Tocca questo pulsante per impostare la posizione base come PDI. Questa operazione è utile se decidi di modificare la posizione base, ma prima desideri utilizzarla per creare un PDI inserendo l'indirizzo.

---



### Preferito

Tocca questo pulsante per creare un PDI da un Preferito.

Potrebbe essere necessario creare un PDI da un Preferito, poiché è possibile creare un numero limitato di Preferiti. Per creare un maggior numero di Preferiti, è necessario cancellarne alcuni. Per evitare di perdere un Preferito, salva la posizione come PDI prima di eliminare il Preferito.

---



### Indirizzo

Tocca questo pulsante per inserire un indirizzo come nuovo PDI. Quando si inserisce un indirizzo, è possibile scegliere fra quattro opzioni.

- **Centro città**
  - **Numero civico**
  - **Codice postale**
  - **Incrocio**
- 



### Destinazione recente

Tocca questo pulsante per selezionare la posizione di un PDI da un elenco di luoghi recentemente usati come destinazioni.

---



### Punto di interesse

Tocca questo pulsante per aggiungere un Punto di interesse (PDI) come PDI.

Ad esempio, se si sta creando una categoria di PDI relativa ai propri ristoranti preferiti, usa questa opzione invece di inserire gli indirizzi dei ristoranti.

---



### Mia posizione

Tocca questo pulsante per aggiungere la posizione corrente come PDI.

Ad esempio, se fai una sosta in un luogo interessante, puoi toccare questo pulsante per creare un nuovo PDI da associare alla posizione corrente.

---



### Punto sulla mappa

Tocca questo pulsante per creare un PDI usando il browser della mappa.

Utilizza il cursore per selezionare la posizione del PDI, quindi tocca **Fatto**.

---



### Latitudine Longitudine

Tocca questo pulsante per creare un PDI inserendo i valori di latitudine e longitudine.

---



### Posizione ultima sosta

Tocca questo pulsante per creare un PDI dall'ultima posizione registrata.

---



Tocca questo pulsante per creare un PDI pronunciando l'indirizzo.

## Indirizzo vocale

---

### Uso dei PDI per la pianificazione dei percorsi

Quando pianifichi un percorso, puoi utilizzare un PDI come destinazione.

L'esempio seguente indica come pianificare un percorso verso un parcheggio in una città:

1. Tocca **Vai a** nel Menu principale.
2. Tocca **Punto di interesse**.
3. Tocca **PDI in città**.

**Suggerimento:** l'ultimo PDI visualizzato sul dispositivo Blue&Me-TomTom 2 viene mostrato anche nel menu.

4. Immetti il nome del paese o della città e selezionalo quando viene visualizzato nell'elenco.
5. Tocca il pulsante freccia per espandere l'elenco delle categorie di PDI.

**Suggerimento:** se conosci già il nome del PDI da utilizzare, puoi toccare **Cerca per nome** per inserire il nome e selezionare la posizione.

6. Scorri l'elenco e tocca **Parcheggio**.
7. Il parcheggio più vicino al centro città viene visualizzato in cima all'elenco.
8. Nell'elenco riportato di seguito è disponibile il significato delle distanze riportate accanto a ciascun PDI. Il modo in cui vengono misurate le distanze varia in base a come è stata impostata la ricerca del PDI:
  - PDI nelle vicinanze: distanza dalla posizione corrente
  - PDI in città: distanza dal centro città
  - PDI vicino a base: distanza dalla posizione base
  - PDI lungo il percorso: distanza dalla posizione corrente
  - PDI vicino destinazione: distanza dalla destinazione
9. Tocca il nome del parcheggio da utilizzare e tocca **Fatto** quando sarà stato calcolato il percorso.

Il dispositivo comincia a guidarti verso il parcheggio.

### Visualizzazione dei PDI sulla mappa

Puoi selezionare il tipo di PDI da visualizzare sulle mappe.

1. Tocca **Mostra PDI sulla mappa** nel menu Impostazioni.
2. Seleziona le categorie da visualizzare sulla mappa.
3. Tocca **Fatto**.
4. Seleziona se visualizzare le posizioni dei PDI in 2D o 3D sulla mappa.
5. Tocca **Fatto**.

I tipi di PDI selezionati sono mostrati come simboli sulla mappa.

## Chiamata di un PDI

**Nota:** non tutti i dispositivi di navigazione supportano le chiamate in vivavoce.

Molti PDI sul dispositivo Blue&Me-TomTom 2 comprendono numeri di telefono. Se il dispositivo supporta la chiamata in vivavoce, puoi utilizzarlo per chiamare il PDI e pianificare un percorso per raggiungerlo.

Ad esempio, puoi cercare un cinema e chiamare per prenotare un biglietto, quindi pianificare un percorso per raggiungere il cinema, tutto tramite il dispositivo Blue&Me-TomTom 2.

1. Tocca il pulsante del telefono nella Visualizzazione di guida.  
Se il pulsante non è visibile nella Visualizzazione di guida, tocca **Crea menu personale** nel menu Impostazioni e seleziona **Chiama...** per visualizzare il pulsante nella Visualizzazione di guida.
2. Tocca **Punto di interesse**.
3. Seleziona come desideri effettuare la ricerca del PDI.  
Ad esempio, se desideri cercare un PDI sul percorso, tocca **PDI lungo il percorso**.
4. Tocca il tipo di PDI da chiamare.  
Ad esempio, se desideri chiamare un cinema per prenotare un biglietto, tocca **Cinema** e, quindi, seleziona il nome del cinema da chiamare. Tocca **Chiama** oppure **Componi** per effettuare la chiamata.

Il dispositivo Blue&Me-TomTom 2 utilizza il telefono cellulare per chiamare il PDI.

## Impostazione di avvisi relativi ai PDI

Puoi impostare un suono di avviso da riprodurre quando ti avvicini a un determinato tipo di PDI, come una stazione di servizio.

Il seguente esempio indica come impostare un suono di avviso che dovrà essere riprodotto quando ti trovi a 250 metri da una stazione di servizio.

1. Tocca **Gestisci PDI**, quindi **Avvisa quando vicino a PDI** nel menu Impostazioni.
2. Scorri l'elenco e tocca **Stazione di servizio**.

**Suggerimento:** per rimuovere un avviso, tocca il nome della categoria, quindi tocca **Sì**. Le categorie di PDI impostate con un avviso presentano un simbolo audio accanto al nome della categoria.

3. Imposta la distanza su 250 metri e tocca **OK**.
4. Seleziona **Effetto sonoro** e quindi tocca **Successivo**.
5. Seleziona il suono di avviso relativo al PDI e quindi tocca **Successivo**.
6. Se desideri sentire l'avviso solo quando il PDI si trova direttamente su un percorso pianificato, seleziona **Avvisa solo se il PDI è sul percorso**. Quindi, tocca **Fatto**.  
Viene impostato l'avviso per la categoria PDI selezionata. Sentirai il suono di avviso quando sarai a 250 metri da una stazione di servizio presente sul percorso.

## Gestisci PDI

Tocca **Gestisci PDI** per gestire le categorie e le posizioni dei PDI.



Puoi impostare il dispositivo Blue&Me-TomTom 2 in modo da sapere quando ti trovi nelle vicinanze di posizioni PDI selezionate. In tal modo, puoi ad esempio impostare il dispositivo in modo che ti segnali quando stai per avvicinarti a una stazione di servizio.

Puoi creare categorie PDI personali e aggiungere posizioni PDI personali a tali categorie.

Ciò significa che, ad esempio, puoi creare una nuova categoria di PDI denominata Amici. Quindi potrai aggiungere in questa nuova categoria gli indirizzi di tutti i tuoi amici come PDI.

Tocca i seguenti pulsanti per creare e aggiornare i tuoi PDI:

- **Aggiungi PDI:** tocca questo pulsante per aggiungere una posizione a una delle tue categorie PDI.
- **Avvisa quando vicino a PDI:** tocca questo pulsante per impostare il dispositivo in modo che avvisi quando ti trovi nelle vicinanze di PDI selezionati.
- **Elimina PDI** - tocca questo pulsante per eliminare una delle tue categorie PDI.
- **Modifica PDI** - tocca questo pulsante per modificare uno dei tuoi PDI.
- **Aggiungi categoria PDI:** tocca questo pulsante per creare una nuova categoria di PDI.
- **Elimina categoria PDI** - tocca questo pulsante per eliminare una delle tue categorie PDI.

# Aiuto

---

---

## Informazioni su come ottenere aiuto

Tocca **Aiuto** nel Menu principale per accedere ai centri di servizi di emergenza e ad altri servizi speciali. Se il dispositivo supporta le chiamate in vivavoce ed è collegato al telefono, puoi contattare i servizi di emergenza direttamente tramite il telefono.

Ad esempio, se rimani coinvolto in un incidente automobilistico, puoi usare il menu Aiuto per trovare e chiamare l'ospedale più vicino e comunicare la tua posizione esatta.

---

**Suggerimento:** se nel Menu principale non è visualizzato il pulsante Aiuto, tocca **Impostazioni e Impostazioni di sicurezza**. Deseleziona la casella di controllo se desideri che **mostri solo le opzioni di menu essenziali durante la guida**.

---

## Utilizzo di Aiuto per telefonare a un servizio locale

**Nota:** non tutti i dispositivi di navigazione supportano le chiamate in vivavoce.

Per usare Aiuto al fine di individuare un centro servizi, contattarlo telefonicamente e raggiungerlo partendo dalla posizione corrente, procedi come segue.

1. Tocca lo schermo per visualizzare il Menu principale.
2. Tocca **Aiuto**.
3. Tocca **Tel. di emergenza**.
4. Seleziona il tipo di servizio richiesto, ad esempio **Ospedale più vicino**.
5. Seleziona un centro dall'elenco; il più vicino appare in cima all'elenco.

Il dispositivo mostra la tua posizione sulla mappa insieme a una descrizione della posizione. Ciò aiuta a capire dove ci si trova mentre si effettua una chiamata.

Se il dispositivo di navigazione supporta le chiamate in vivavoce ed è collegato al telefono, comporrà automaticamente il numero. Se non è collegato alcun telefono, il numero verrà visualizzato per consentirti di effettuare una chiamata.

6. Per andare fino al centro in auto, tocca **Vai verso quel punto**. Se sei a piedi, tocca **Cammina verso**.

Il dispositivo di navigazione comincia a guidarti a destinazione.

## Opzioni del menu Aiuto

**Nota:** in alcuni Paesi, le informazioni potrebbero non essere disponibili per tutti i servizi.



**Tel. di emergenza**

Tocca questo pulsante per trovare i dettagli del contatto e la sede di un centro di servizi.

**Nota:** non tutti i dispositivi supportano le chiamate in vivavoce.



### **Guida a posto di emergenza**

---

Tocca questo pulsante per raggiungere in auto un centro di servizi.



### **Vai a piedi a posto di emergenza**

---

Tocca questo pulsante per andare a piedi fino a un centro di servizi.



### **Dove mi trovo?**

---

Tocca questo pulsante per visualizzare la tua posizione attuale sulla mappa.

Se il dispositivo supporta le chiamate in vivavoce ed è collegato al telefono, tocca **Dove mi trovo?**. Seleziona il tipo di servizio da contattare per comunicare la tua posizione esatta mostrata sul dispositivo.



### **Sicurezza e altre guide**

---

Tocca questo pulsante per leggere una selezione di guide, compresa una Guida di pronto soccorso.



### **Manuali del prodotto**

---

Tocca questo pulsante per leggere una selezione di guide correlate al dispositivo di navigazione.



# Chiamata in vivavoce

---

---

## Importante

---

**Importante:** in questo capitolo viene illustrata la funzionalità di chiamata in vivavoce del dispositivo di navigazione quando non è connesso a Blue&Me. Quando il dispositivo di navigazione è connesso a Blue&Me, viene attivata la funzionalità del telefono descritta nella prima parte della sezione "Funzioni specifiche di Blue&Me".

---

## Informazioni sulle chiamate in vivavoce

**Nota:** non tutti i dispositivi supportano le chiamate in vivavoce.

Se disponi di un telefono cellulare con Bluetooth®, puoi utilizzare il dispositivo Blue&Me-TomTom 2 per effettuare chiamate, nonché inviare e ricevere messaggi.

---

**Importante:** non tutti i telefoni sono supportati o sono compatibili con tutte le funzioni. Per ulteriori informazioni, visita il sito [tomtom.com/phones/compatibility](http://www.tomtom.com/phones/compatibility) (vedi [tomtom.com/phones/compatibility](http://www.tomtom.com/phones/compatibility) - <http://www.tomtom.com/phones/compatibility>).

---

## Collegamento al telefono

Per prima cosa è necessario stabilire un collegamento tra il cellulare e il dispositivo Blue&Me-TomTom 2.

Tocca **Connessioni** nel menu Impostazioni, quindi tocca **Telefoni**. Tocca **Gestisci telefoni**, quindi, una volta visualizzato nell'elenco, seleziona il telefono.

È necessario eseguire questa operazione una sola volta e il dispositivo Blue&Me-TomTom 2 ricorderà il telefono.

### Suggerimenti

- Assicurati di aver attivato la funzione Bluetooth® del telefono.
- Assicurati che il telefono sia impostato su "visibile" oppure su "visibile a tutti".
- Potrebbe essere necessario inserire la password "0000" sul telefono per poterti collegare al dispositivo Blue&Me-TomTom 2.
- Per evitare di inserire sempre il codice "0000" durante l'uso del telefono, salva il dispositivo Blue&Me-TomTom 2 come dispositivo affidabile sul telefono.

Per maggiori informazioni sulle impostazioni Bluetooth, consulta la guida utente del telefono cellulare.

## Composizione di una chiamata

Dopo aver stabilito la connessione tra il dispositivo Blue&Me-TomTom 2 e il telefono cellulare, puoi utilizzare il dispositivo di navigazione per effettuare chiamate in vivavoce sul telefono.

Per effettuare una telefonata, tocca il pulsante telefono nella Visualizzazione di guida. Quindi tocca uno dei seguenti pulsanti:

- Tocca **Base** per chiamare la base.  
Se non è stato inserito un numero per la base, questo pulsante non è disponibile.
- Tocca **Numero di telefono** per inserire un numero di telefono da chiamare.
- Tocca **Punto di interesse** per scegliere un Punto di interesse (PDI) da chiamare.  
Se nel dispositivo è memorizzato il numero telefonico di un PDI, questo viene visualizzato accanto al PDI.
- Tocca **Voce rubrica** per selezionare un contatto nella rubrica.

**Nota:** la rubrica viene copiata automaticamente sul dispositivo Blue&Me-TomTom 2 alla prima connessione stabilita con il telefono cellulare.

Non tutti i telefoni sono in grado di trasferire la rubrica nel dispositivo. Per ulteriori informazioni, visita il sito [tomtom.com/phones/compatibility](http://www.tomtom.com/phones/compatibility) (vedi tomtom.com/phones/compatibility - <http://www.tomtom.com/phones/compatibility>).

- Tocca **Chiamate recenti** per selezionare da un elenco di persone o numeri chiamati di recente utilizzando il dispositivo.
- Tocca **Chiamante recente** per selezionare da un elenco di persone o numeri che hanno chiamato di recente.  
Nell'elenco vengono salvate solo le chiamate ricevute sul dispositivo.

## Ricezione di una chiamata

Quando ricevi una chiamata, appaiono il nome e il numero di telefono del chiamante. Tocca lo schermo per accettare o rifiutare la chiamata.

## Risposta automatica

Puoi impostare il dispositivo Blue&Me-TomTom 2 perché risponda automaticamente alle chiamate in arrivo.

Per impostare la risposta automatica, tocca **Connessioni** nel menu Impostazioni, quindi tocca **Telefoni**. Tocca **Risposta automatica**.

Seleziona per quanto tempo il dispositivo deve attendere prima di rispondere automaticamente alle chiamate, quindi tocca **Fatto**.

## Connessione di più telefoni al dispositivo

È possibile stabilire collegamenti con un massimo di 5 telefoni cellulari.

Per aggiungere altri telefoni, procedere come illustrato di seguito.

1. Tocca **Impostazioni** nel Menu principale.
2. Tocca **Connessioni**.
3. Tocca **Gestisci telefoni**.
4. Tocca **Trova altro telefono** e segui le istruzioni.

Per passare da un telefono a un altro, tocca **Gestisci telefoni**. Quindi, tocca il pulsante relativo al telefono da connettere.

## Menu del telefono

**Nota:** non tutti i dispositivi di navigazione supportano le chiamate in vivavoce.



### Gestisci telefoni

Tocca questo pulsante per gestire i telefoni cellulari da connettere al dispositivo Blue&Me-TomTom 2.

È possibile aggiungere fino a cinque profili per altrettanti telefoni cellulari.



### Disattiva vivavoce

Tocca questo pulsante per attivare o disattivare le chiamate in vivavoce.



### Chiama

Tocca questo pulsante per effettuare una chiamata.



### Cambia numero base

Tocca questo pulsante per cambiare il numero di telefono della base.



### Elimina

Tocca questo pulsante per selezionare le informazioni che desideri eliminare. Puoi eliminare l'elenco delle chiamate recenti e quello degli ultimi numeri chiamati.



### Risposta automatica

Tocca questo pulsante per modificare le impostazioni Risposta automatica.

---

**Importante:** non tutti i telefoni sono supportati o sono compatibili con tutte le funzioni.

---

# Preferiti

---

---

## Info sui Preferiti

I Preferiti consentono di selezionare una posizione in tutta facilità senza dover immettere l'indirizzo. Non è necessario che siano i luoghi preferiti, possono essere semplicemente un insieme di indirizzi utili.

## Creazione di un Preferito

Per creare un Preferito, procedi come segue.

1. Tocca lo schermo per visualizzare il Menu principale.
2. Tocca **Impostazioni** per aprire il menu Impostazioni.
3. Tocca **Preferiti**.
4. Tocca **Aggiungi**.

Seleziona il tipo di preferito toccando uno dei pulsanti descritti di seguito:



**Base**

È possibile impostare la posizione della base come Preferito.



**Preferito**

Non è possibile creare un Preferito da un altro Preferito. Questa opzione non sarà mai disponibile in questo menu.

Per rinominare un Preferito, tocca **Preferiti** nel menu Impostazioni.



**Indirizzo**

Puoi inserire un indirizzo come preferito.



**Destinazione recente**

Crea un nuovo Preferito selezionando una posizione da un elenco delle destinazioni recenti.



**Punto di interesse**

---

In caso di visita a un PDI di particolare interesse, per esempio un ristorante, è possibile aggiungerlo come Preferito.



### Mia posizione

Tocca questo pulsante per aggiungere la posizione corrente come Preferito.

Ad esempio, se ti fermi in un luogo interessante, puoi toccare questo pulsante per creare un Preferito.



### Punto sulla mappa

Tocca questo pulsante per creare un Preferito usando il browser della mappa.

Seleziona la posizione del preferito usando il cursore, quindi tocca **Fatto**.



### Latitudine Longitudine

Tocca questo pulsante per creare un Preferito inserendo i valori di latitudine e longitudine.



### Indirizzo vocale

Tocca questo pulsante per creare un preferito pronunciando l'indirizzo.



### Posizione ultima sosta

Tocca questo pulsante per selezionare l'ultima posizione registrata come destinazione.

Il dispositivo suggerisce il nome per il nuovo preferito. Per inserire un nuovo nome, non è necessario eliminare il nome suggerito, basta semplicemente cominciare a digitare.

**Suggerimento:** è preferibile dare un nome facile da ricordare al Preferito.

Tocca **OK**.

Il nuovo Preferito viene visualizzato nell'elenco.

Dopo aver aggiunto due o più Preferiti e attivato i suggerimenti, ti viene richiesto se raggiungi regolarmente determinate destinazioni. Se tocchi **Sì**, potrai inserire queste destinazioni come destinazioni preferite. Ogni volta che accendi il dispositivo, puoi selezionare immediatamente una di queste posizioni come destinazione. Per cambiare queste destinazioni o selezionarne una nuova, tocca **Avvio** nel menu Impostazioni, quindi seleziona **Chiedi destinazione**.

## Utilizzo di un preferito

Puoi usare un Preferito per navigare verso una destinazione senza dover immettere l'indirizzo. Per andare verso un Preferito, procedi come segue:

5. Tocca lo schermo per visualizzare il Menu principale.
6. Tocca **Vai a**.
7. Tocca **Preferito**.
8. Seleziona un Preferito dall'elenco.

Il dispositivo Blue&Me-TomTom 2 calcola automaticamente il percorso.

9. Al termine del calcolo del percorso, tocca **Fatto**.

Il dispositivo inizia immediatamente a guidarti verso la destinazione con istruzioni vocali e istruzioni visualizzate sullo schermo.

### Modifica del nome di un preferito

Per cambiare il nome di un Preferito, procedi come segue:

1. Tocca lo schermo per visualizzare il Menu principale.
2. Tocca **Impostazioni** per aprire il menu Impostazioni.
3. Tocca **Preferiti**.
4. Tocca il Preferito da rinominare.

**Suggerimento:** con le frecce sinistra e destra puoi scegliere un altro preferito dall'elenco.

5. Tocca **Rinomina**.
6. Digita il nuovo nome e tocca **Fatto**.
7. Tocca **Fatto**.

### Eliminazione di un preferito

Per eliminare un Preferito, procedi come segue:

1. Tocca lo schermo per visualizzare il Menu principale.
2. Tocca **Impostazioni** per aprire il menu Impostazioni.
3. Tocca **Preferiti**.
4. Tocca il Preferito da eliminare.

**Suggerimento:** con le frecce sinistra e destra puoi scegliere un altro preferito dall'elenco.

5. Tocca **Elimina**.
6. Tocca **Sì** per confermare l'eliminazione.
7. Tocca **Fatto**.

# Traffic

---

## Informazioni su RDS-TMC

Il canale dei messaggi sul traffico (TMC), noto anche come RDS-TMC, trasmette le informazioni sul traffico come segnale radio ed è disponibile gratuitamente in molti Paesi.

TMC non è un servizio TomTom, ma è disponibile quando si utilizza il Ricevitore Traffico RDS-TMC TomTom.

**Nota:** TomTom non è responsabile della disponibilità o della qualità delle informazioni sul traffico fornite dal canale dei messaggi sul traffico TMC.

Il canale dei messaggi sul traffico (TMC) non è disponibile in tutti i Paesi. Per verificare la disponibilità dei servizi TMC nel tuo Paese, visita il sito Web [tomtom.com/5826](http://www.tomtom.com/5826) (<http://www.tomtom.com/5826>).

## Utilizzo delle informazioni sul traffico

La barra laterale Traffico viene visualizzata a destra della visualizzazione di guida. La barra laterale fornisce informazioni sui ritardi dovuti al traffico durante il viaggio e utilizza punti luminosi per indicare la posizione dei singoli problemi lungo il percorso.



La parte superiore della barra laterale rappresenta la destinazione e mostra il ritardo totale causato da ingorghi e altri problemi di traffico lungo il percorso.

La sezione centrale della barra laterale Traffico mostra i singoli ingorghi nell'ordine in cui si verificano sul percorso.

La parte inferiore della barra laterale Traffico rappresenta la posizione corrente e mostra la distanza dal problema successivo sul percorso.

Per rendere la barra laterale Traffico più leggibile, alcuni ingorghi potrebbero non essere visualizzati. Questi ingorghi saranno sempre di minore importanza e causeranno solo brevi ritardi.

Il colore dei puntatori, come illustrato di seguito, consente di individuare immediatamente il tipo di problema:



Situazione sconosciuta o non individuata.



Traffico lento.



Traffico con code.

---



Traffico bloccato o strada chiusa.

---

## Scelta del percorso più veloce

Il dispositivo Blue&Me-TomTom 2 cerca regolarmente il percorso più rapido verso la destinazione. Se la situazione del traffico cambia e viene individuato un percorso più rapido, il dispositivo proporrà di ripianificare il viaggio per consentirti di utilizzarlo.

Puoi anche impostare il dispositivo per ripianificare automaticamente il viaggio ogni qual volta viene individuato un percorso più rapido. Per applicare questa impostazione, tocca **Impostazioni traffico** nel menu Traffico.

Per cercare e ripianificare manualmente il percorso più rapido per raggiungere la destinazione, procedi come segue:

8. Tocca la barra laterale Traffico.

**Suggerimento:** se toccando la barra laterale si apre il Menu principale e non il menu Traffico, prova a toccarla con il dito poggiato sul bordo dello schermo.

Viene visualizzato un riepilogo delle informazioni sul traffico nel percorso.

9. Tocca **Opzioni**.

10. Tocca **Minimizza ritardi**.

Il dispositivo cerca il percorso più rapido verso la destinazione.

Il nuovo percorso potrebbe includere ritardi dovuti al traffico. Puoi calcolare nuovamente il percorso per evitare il traffico, tuttavia un percorso di questo tipo è generalmente più lungo di quello più rapido.

11. Tocca **Fatto**.

## Impostazione della frequenza radio per le informazioni RDS-TMC

**Nota:** non tutti i dispositivi supportano l'impostazione della frequenza radio.

Se si conosce la frequenza di una particolare stazione radio che si desidera usare per le informazioni RDS-TMC sul traffico, è possibile impostare manualmente la frequenza. Per attivare questa funzione, è innanzitutto necessario abilitare la sintonizzazione manuale nel modo seguente:

1. Tocca la barra laterale Traffico nella visualizzazione di guida, quindi tocca **Opzioni** e **Impostazioni Traffico**.
2. Seleziona **Esegui la sintonizzazione manuale immettendo una frequenza**, quindi tocca **Fatto**.

Ora è possibile inserire la frequenza della stazione radio.

3. Tocca la barra Traffico nella visualizzazione di guida.
4. Tocca **Sintonizza manualmente**.



5. Inserisci la frequenza della stazione radio.
6. Tocca **Fatto**.



Il dispositivo TomTom cerca la stazione radio. Se non trova una stazione radio alla frequenza impostata, il dispositivo continua automaticamente la ricerca fino alla prossima stazione disponibile.

### Riduzione al minimo dei rallentamenti

Puoi utilizzare TomTom Traffic per ridurre al minimo l'incidenza dei rallentamenti di traffico sul percorso. Per ridurre automaticamente al minimo i rallentamenti, procedi come segue.

1. Tocca **Servizi** nel Menu principale.
2. Tocca **Traffico**.
3. Tocca **Impostazioni traffico**.
4. Seleziona **Passa sempre a quel percorso**.
5. Tocca **Fatto**.

### Semplificare il viaggio verso il lavoro

I pulsanti **Da casa al lavoro** o **Da lavoro a casa** nel menu Mostra traffico casa-lavoro consentono di controllare il percorso da e verso il luogo di lavoro premendo semplicemente un tasto.

Se utilizzi uno qualsiasi di questi pulsanti, il dispositivo pianificherà un percorso fra la posizione base e quella di lavoro e controllerà il percorso per rilevare possibili ritardi.

La prima volta che utilizzi **Da casa al lavoro**, è necessario impostare le posizioni della Base e del luogo di lavoro nel modo seguente:

1. Tocca la barra laterale Traffico per aprire il menu Traffico.

**Nota:** se hai già un percorso pianificato, viene visualizzato un riepilogo degli incidenti dovuti al traffico su tale percorso. Tocca **Opzioni** per aprire il menu Traffico.

2. Tocca **Mostra traffico casa-lavoro**.
3. Imposta la posizione base e la posizione lavoro.

Se hai già impostato le posizioni e vuoi modificarle, tocca **Cambia casa-lavoro**.



Ora puoi utilizzare i pulsanti **Da casa al lavoro** e **Da lavoro a casa**.

**Nota:** la posizione della base impostata in questo menu non è la stessa definita nel **menu Impostazioni**. Inoltre, le posizioni inserite qui non devono necessariamente corrispondere alle reali posizioni di casa e del luogo di lavoro. Se si viaggia di frequente su un altro percorso, è possibile impostare Lavoro/Casa affinché utilizzi tali posizioni.



Per esempio, per controllare i ritardi sul percorso verso casa prima di uscire dall'ufficio, procedi come segue:

1. Tocca la barra laterale Traffico per aprire il menu Traffico.

**Nota:** se hai già un percorso pianificato, viene visualizzato un riepilogo degli incidenti dovuti al traffico su tale percorso. Tocca **Opzioni** per aprire il menu Traffico.

2. Tocca **Mostra traffico casa-lavoro**.
3. Tocca **Da lavoro a casa**, quindi tocca **Fatto**.

Viene mostrata la visualizzazione di guida e un messaggio relativo ai problemi di traffico sul percorso. La barra laterale Traffico mostra anche gli eventuali ritardi.

### Ricezione di maggiori informazioni relative a un problema

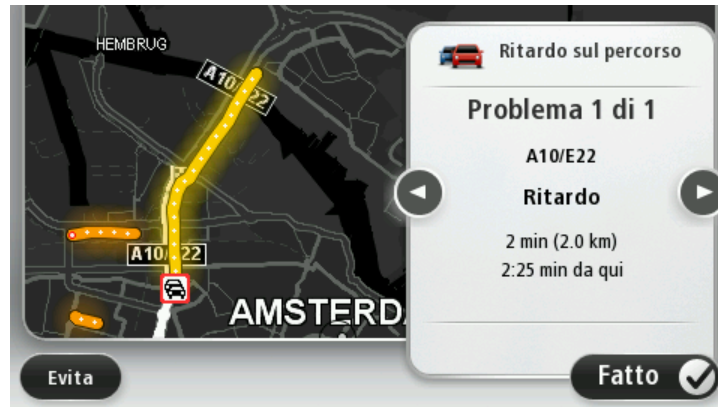
Per controllare i ritardi sul percorso, tocca **Mostra traffico sul percorso** nel menu Traffico. Il dispositivo di navigazione mostra un riassunto dei ritardi dovuti al traffico sul percorso.

Il totale include tutti i ritardi dovuti a problemi di traffico e strade intasate, con informazioni fornite da IQ Routes.

Tocca **Minimizza ritardi** per controllare se puoi ridurre il ritardo.



Tocca i pulsanti freccia destra e sinistra per passare da un problema di traffico all'altro, visualizzandone i dettagli. Le informazioni comprendono il tipo di problema, ad esempio lavori stradali, e la durata del ritardo causato dal problema.



Puoi anche accedere ai dettagli su singoli problemi toccando **Visualizza percorso** nel Menu principale e toccando **Mostra traffico sul percorso**, quindi toccando il simbolo del problema di traffico.

Quando è visualizzato sulla mappa, un problema di traffico inizia con un'icona. In caso di coda, la direzione del problema di traffico va dall'icona all'altra estremità.

### Controllo degli incidenti presenti nella propria zona

Visualizzare una panoramica della situazione del traffico nella propria zona utilizzando la mappa. Per trovare gli incidenti in zona e i relativi dettagli, procedere nel modo seguente:

1. Tocca la barra laterale Traffico, quindi **Opzioni** per aprire il menu Traffico.
2. Tocca **Visualizza mappa**.  
Viene visualizzata la schermata della panoramica della mappa.
3. Se la mappa non mostra la posizione, tocca il contrassegno per centrare la mappa sulla posizione corrente.

La mappa mostra i problemi di traffico nell'area.



4. Tocca un incidente per visualizzare maggiori informazioni.  
Viene visualizzata una schermata contenente informazioni dettagliate sull'incidente selezionato. Per visualizzare le informazioni sugli incidenti in zona, usa le frecce sinistra e destra in fondo a questa schermata.

## Modifica delle impostazioni Traffico

Usa il pulsante **Impostazioni Traffico** per scegliere le impostazioni delle informazioni sul traffico sul dispositivo di navigazione.

1. Tocca la barra laterale Traffico, quindi **Opzioni** per aprire il menu Traffico.
2. Tocca **Impostazioni traffico**.



3. Se utilizzi un ricevitore Traffico RDS-TMC, puoi selezionare l'impostazione **Esegui la sintonizzazione manuale immettendo una frequenza**. Selezionando questa opzione, il pulsante **Sintonizza manualmente** viene mostrato nel menu Traffico. Tocca **Sintonizza manualmente** per inserire la frequenza di una determinata stazione radio che desideri utilizzare per le informazioni sul traffico RDS-TMC
4. Se viene trovato un percorso più rapido mentre sei alla guida, Traffico può ricalcolare il viaggio per includere tale percorso. Seleziona una delle seguenti opzioni, quindi tocca **Fatto**.
  - **Passa sempre a quel percorso**
  - **Chiedimi se desidero cambiare percorso**
  - **Non cambiare mai percorso**

## Incidenti

Gli incidenti e gli avvisi sono visualizzati sulla mappa, nella visualizzazione di guida e sulla barra laterale Traffico.

Per maggiori informazioni su un problema, tocca **Visualizza mappa** nel menu principale. Tocca il simbolo incidente sulla mappa per visualizzare le relative informazioni. Per visualizzare le informazioni sugli incidenti in zona, usa le frecce sinistra e destra in fondo alla schermata.

Vi sono due tipi di incidenti e di segnali d'avviso:

- I simboli visualizzati in un quadrato rosso rappresentano i problemi di traffico. Il dispositivo di navigazione può ricalcolare il percorso per evitarli.
- I simboli visualizzati in un triangolo rosso sono legati alle condizioni atmosferiche. Il dispositivo non ricalcola il percorso per evitare questi avvisi.

Simboli degli incidenti:



**Incidente**



**Lavori stradali**



**Una o più corsie chiuse**



**Strada chiusa**

---



**Incidente**

---



**Ingorgo**

---

Simboli legati alle condizioni atmosferiche:

---



**Nebbia**

---



**Pioggia**

---



**Vento**

---



**Ghiaccio**

---



**Neve**

---



**Nota:** il simbolo di problema di traffico evitato viene mostrato per ogni problema evitato utilizzando il servizio traffico.

## Menu Traffico

Per aprire il menu Traffico, tocca la barra laterale Traffico nella Visualizzazione di guida, quindi tocca **Opzioni** o **Traffico** nel menu Servizi.

Sono disponibili i seguenti pulsanti:

---



Tocca questo pulsante per ricalcolare il percorso sulla base delle informazioni sul traffico più recenti.

**Minimizza ritardi  
dovuti al traffico**

---



Tocca questo pulsante per calcolare il percorso più rapido dalla posizione della base al luogo di lavoro e viceversa.

**Mostra traffico  
casa-lavoro**

---



### Mostra traffico sul percorso

Tocca questo pulsante per ottenere una panoramica dei problemi di traffico lungo il percorso.

Tocca i pulsanti sinistro e destro per ottenere informazioni dettagliate su ciascun problema di traffico.

Tocca **Minimizza ritardi** per ripianificare il percorso ed evitare i problemi di traffico visualizzati sulla mappa.

---



### Visualizza mappa

Tocca questo pulsante per scorrere la mappa e visualizzare i problemi di traffico sulla mappa stessa.

---



### Impostazioni Traffico

Tocca questo pulsante per cambiare le impostazioni sul funzionamento del servizio Traffico sul dispositivo.

---



### Riproduci info sul traffico

Tocca questo pulsante per ascoltare le istruzioni vocali sui problemi di traffico presenti sul percorso.

**Nota:** il dispositivo TomTom deve disporre di una voce sintetizzata installata per leggere informazioni ad alta voce.

---

# Autovelox

---

## Info su Autovelox

**Nota:** i Servizi LIVE non sono disponibili in tutti i Paesi o aree geografiche e, laddove lo sono, alcuni di essi non sono tuttavia disponibili. In alcuni casi, puoi usare i Servizi LIVE anche all'estero. Per maggiori informazioni sui servizi disponibili, visita il sito [tomtom.com/services](http://www.tomtom.com/services) (vedi tomtom.com/services - <http://www.tomtom.com/services>).

Il servizio Avvisi di sicurezza ti fornisce informazioni su una serie di autovelox e avvisi di sicurezza inclusi seguenti:

- Posizioni degli autovelox fissi.
- Posizioni dei punti critici per gli incidenti.
- Posizioni degli autovelox mobili.
- Posizioni dei Safety Tutor.
- Posizioni delle telecamere semaforiche.
- Passaggio a livello incustodito.

**Nota:** in Francia non vengono forniti avvisi per autovelox singoli o per altri tipi di telecamere. È possibile ricevere avvisi solo per le zone di pericolo. Le zone di pericolo sono aree in cui possono essere presenti autovelox. È possibile segnalare o confermare la posizione delle zone di pericolo, ma non è possibile rimuoverla.

## Avvisi autovelox

L'impostazione predefinita prevede che gli avvisi vengano riprodotti 15 secondi prima di raggiungere la posizione di un autovelox. Per modificare il suono di avviso e quando essere avvisato, tocca **Impostazioni avvisi** nel menu Autovelox.

Vieni avvisato in tre modi:

- Il dispositivo riproduce un suono di avviso.
- Il tipo di autovelox e la distanza dalla posizione dell'autovelox vengono mostrati nella Visualizzazione di guida. Se per l'autovelox è stato riportato un limite di velocità, anche la velocità viene mostrata nella Visualizzazione di guida.
- La posizione dell'autovelox viene mostrata sulla mappa.

**Nota:** per i Safety Tutor, vieni avvisato da una combinazione di icone e suoni all'inizio, a metà e alla fine della zona di controllo della velocità media.

## Cambia le modalità degli avvisi



### Impostazioni avvisi

Per cambiare le modalità in cui Blue&Me-TomTom 2 fornisce avvisi sugli autovelox, tocca il pulsante **Impostazioni avvisi**.

Puoi impostare le condizioni in base alle quali essere avvisato e il tipo di suono da riprodurre.

Ad esempio, per cambiare il suono riprodotto quando ti avvicini a un autovelox fisso, procedi nel modo seguente.

5. Tocca **Servizi** nel menu principale.
6. Tocca **Autovelox**.
7. Tocca **Impostazioni avvisi**.  
Viene visualizzato un elenco di tipi di autovelox. Un altoparlante viene visualizzato vicino ai tipi di autovelox per i quali è stato impostato un avviso.
8. Tocca **Autovelox fissi**.
9. Tocca **Successivo**.
10. Tocca il suono da utilizzare per l'avviso.

**Suggerimenti:** per disattivare i segnali acustici di avviso per un tipo di dispositivo, tocca **Silenzio** nel precedente passaggio 7. Se avrai disattivato il suono di avviso, vedrai comunque un avviso nella Visualizzazione di guida.

11. Tocca **Fatto** per salvare le modifiche.

## Simboli di autovelox

Gli autovelox sono visualizzati nella Visualizzazione di guida sotto forma di simboli.

Quando ti avvicini a un'area in cui è posizionato un avviso, verrà visualizzato un simbolo e verrà riprodotto un suono di avviso.

Puoi modificare il suono di avviso prima di raggiungere la relativa posizione.



Autovelox fisso



Telecamera semaforica

---





Autovelox per strade a pedaggio

---



Autovelox su strade a traffico limitato - posizionato su una strada secondaria che riduce il traffico su una strada più importante

---



Altro autovelox

---



Postazione autovelox mobile

---



Safety Tutor

---



Punto critico per gli incidenti

---



Autovelox bidirezionale

---



Passaggio a livello incustodito

---

## Pulsante segnalazione

Per visualizzare il pulsante segnalazione nella Visualizzazione di guida, procedi nel modo seguente:

1. Tocca **Servizi** nel menu principale.
2. Tocca **Autovelox**.
3. Tocca **Mostra pulsante segnalazione**.

#### 4. Tocca **Indietro**.

Il pulsante di segnalazione si trova a sinistra della Visualizzazione di guida oppure, se stai già utilizzando il menu rapido, viene aggiunto ai pulsanti disponibili in questo menu.

**Suggerimento:** per nascondere il pulsante segnalazione, tocca **Nascondi pulsante segnalazione** nel menu Autovelox.

### Segnalazione di un nuovo autovelox durante il viaggio

Per segnalare un autovelox durante la guida:

1. Tocca il pulsante segnalazione nella visualizzazione di guida o nel menu rapido per registrare la posizione dell'autovelox.

Se tocchi il pulsante segnalazione entro 20 secondi dalla ricezione di un avviso autovelox, ottieni l'opzione di aggiungere o rimuovere un autovelox. Tocca **Aggiungi autovelox**.

**Nota:** se il tipo di autovelox selezionato presenta un limite di velocità, puoi anche inserire la velocità.

2. Viene mostrato un messaggio che conferma la creazione di una segnalazione.

### Segnalazione di un nuovo autovelox da casa

Non devi necessariamente trovarti nella posizione di un autovelox per segnalarne la nuova posizione. Per segnalare una nuova posizione di un autovelox da casa, procedi nel modo seguente.

1. Tocca **Servizi** nel Menu principale del dispositivo di navigazione.
2. Tocca **Autovelox**.
3. Tocca **Segnala autovelox**.
4. Tocca il tipo di autovelox da segnalare.
5. Contrassegna con il cursore la posizione esatta dell'autovelox sulla mappa, quindi tocca **Successivo**.
6. Tocca **Sì** per confermare la posizione dell'autovelox.
7. Se necessario, scegli il limite di velocità dell'autovelox.

Viene mostrato un messaggio che conferma la creazione di una segnalazione.

### Segnalazione di avvisi autovelox errati

Potresti ricevere un avviso per un autovelox non più esistente. Per segnalare un avviso autovelox errato, procedi nel modo seguente:

**Nota:** puoi segnalare un avviso autovelox errato esclusivamente quando ti trovi nella relativa posizione.

8. Dalla posizione dell'autovelox mancante, tocca **Segnala** nella visualizzazione di guida.

**Nota:** questa operazione deve essere eseguita entro 20 secondi dalla ricezione dell'avviso per l'autovelox.

9. Tocca **No** quando ti viene chiesto se l'autovelox è ancora presente.

**Nota:** è possibile segnalare o confermare la posizione delle zone di pericolo, ma non è possibile rimuoverle.

## Tipi di autovelox fissi segnalabili

Quando segnali un autovelox fisso, puoi selezionare il tipo di autovelox che stai segnalando.

Questi sono i vari tipi di autovelox fissi:



### Autovelox fisso

Questo tipo di autovelox controlla la velocità dei veicoli in transito.



### Telecamera semaforica

Questo tipo di autovelox controlla la violazione delle norme stradali da parte dei veicoli ai semafori.



### Autovelox per strade a pedaggio

Questo tipo di autovelox monitora il traffico ai caselli stradali.



### Autovelox mobile

Questo tipo di autovelox controlla la velocità dei veicoli in transito e può venire spostato in diverse posizioni.



### Altro autovelox

---

Tutti gli altri tipi di autovelox che non rientrano nelle precedenti categorie.

## Avvisi di Safety Tutor

Ci sono vari tipi di avvisi visivi e acustici che puoi visualizzare e udire in caso di presenza di Safety Tutor per il controllo della velocità media sul percorso.

Riceverai sempre un avviso di inizio e fine zona, indipendentemente dalla velocità alla quale viaggi. Gli avvisi intermedi, se presenti, vengono emessi ogni 200 metri.

Tutti gli avvisi sono descritti di seguito:



#### **Avviso di inizio zona**

Avvicinandoti all'inizio della zona di controllo della velocità media, vedrai un avviso visivo nell'angolo sinistro superiore della visualizzazione di guida, con la distanza rispetto al dispositivo indicata sotto. Riceverai un avviso acustico.

Vedrai anche una piccola icona sulla strada che mostra la posizione del dispositivo di controllo della velocità media all'inizio della zona.

---



#### **Avviso intermedio - tipo 1**

Una volta arrivato nella zona di controllo della velocità, se non stai accelerando e hai già ricevuto un avviso di inizio zona, vedrai un avviso visivo nella visualizzazione di guida. Ciò ti ricorda che ti trovi ancora nella zona di controllo della velocità.

---



#### **Avviso intermedio - tipo 2**

Una volta arrivato nella zona di controllo della velocità, se stai guidando a una velocità superiore a quella consentita e hai già ricevuto un avviso di inizio zona, nella Visualizzazione di guida vedrai un avviso visivo che indica la velocità massima consentita. Sentirai anche un segnale acustico a volume basso ma udibile. Questi avvisi hanno lo scopo di ricordarti di rallentare...

---



#### **Avviso intermedio - tipo 3**

Una volta arrivato nella zona di controllo della velocità, se stai guidando a una velocità superiore a quella consentita e non hai ricevuto un avviso di inizio zona, nella Visualizzazione di guida vedrai un avviso visivo che indica la velocità massima consentita. Riceverai anche un segnale acustico a volume alto.

Questi avvisi vengono emessi solo nel PRIMO punto intermedio per ricordarti di rallentare...

---



#### **Avviso di fine zona**

Avvicinandoti alla fine della zona di controllo della velocità media, vedrai un avviso visivo nell'angolo sinistro superiore della visualizzazione di guida, con la distanza rispetto al dispositivo indicata sotto. Riceverai un avviso acustico.

Vedrai anche una piccola icona sulla strada che mostra la posizione del dispositivo di controllo della velocità media alla fine della zona.

---

## **Menu Autovelox**

Per aprire il menu Autovelox, tocca **Servizi** nel Menu principale, quindi **Autovelox**.

---



Tocca questo pulsante per segnalare la posizione di un nuovo autovelox.

### **Segnala autovelox**

---



Tocca questo pulsante per impostare gli avvisi da ricevere e i suoni utilizzati per ciascun avviso.

### Impostazioni avvisi

---



Tocca questo pulsante per disattivare tutti gli avvisi contemporaneamente.

### Disattiva avvisi

---



### Mostra pulsante segnalazione

Tocca questo pulsante per attivare il [pulsante di segnalazione](#) (pagina 97). Il pulsante segnalazione viene visualizzato nella visualizzazione di guida o nel menu rapido.

Quando il pulsante segnalazione viene mostrato nella Visualizzazione di guida, il pulsante si trasforma in **Nascondi pulsante segnalazione**.

---

# MyDrive

---

## Info su MyDrive

MyDrive è uno strumento basato sul Web che consente di gestire il contenuto e i servizi del tuo dispositivo di navigazione Blue&Me-TomTom 2. Puoi usare MyDrive per ottenere gli aggiornamenti delle mappe e molte altre cose.

È possibile accedere a MyDrive dal sito Web TomTom. Si consiglia di connettere frequentemente il dispositivo di navigazione a MyDrive per assicurarti di disporre sempre degli ultimi aggiornamenti.

**Suggerimento:** quando connetti il dispositivo di navigazione a MyDrive, è consigliabile usare una connessione Internet a banda larga.

## Informazioni su MyDrive Connect.

Per utilizzare MyDrive devi installare MyDrive Connect sul tuo computer.

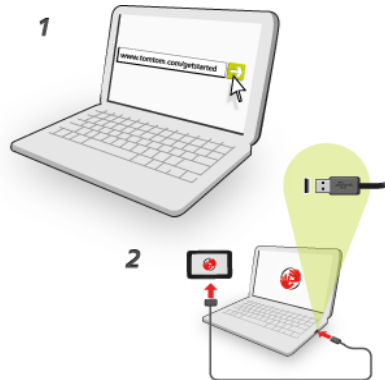
MyDrive Connect è un'applicazione che consente al tuo dispositivo di navigazione di comunicare con il sito Web di MyDrive. MyDrive Connect deve rimanere in esecuzione quando il dispositivo è collegato al computer.

## Impostazione di MyDrive

Per prepararti a utilizzare MyDrive per la prima volta, procedi come segue:

1. Sul computer apri un browser Web e accedi al sito [tomtom.com/getstarted](http://www.tomtom.com/getstarted) (tomtom/getstarted - <http://www.tomtom.com/getstarted>).
2. Fai clic su **Guida introduttiva**.
3. Fai clic su **Scarica MyDrive Connect**.  
Segui le istruzioni visualizzate sullo schermo.
4. Quando richiesto, collega il dispositivo al computer utilizzando il cavo USB in dotazione, quindi accendi il dispositivo.

**Nota:** utilizza ESCLUSIVAMENTE il cavo USB in dotazione con il dispositivo. Altri cavi USB potrebbero non funzionare.



**Nota:** collega il cavo USB direttamente a una porta USB del computer e non a un hub USB o a una porta USB sulla tastiera o sul monitor.

5. Inserisci le informazioni richieste per la creazione dell'account, incluso il tuo Paese. Quando l'impostazione è completa, viene creato un account MyTomTom e il tuo dispositivo di navigazione risulta collegato a tale account. A questo punto puoi accedere a MyDrive Connect dall'area di notifica sul desktop del tuo computer.



MyDrive si avvia automaticamente dopo la creazione dell'account.

**Nota:** la prossima volta che desideri accedere a MyDrive, accedi al sito [tomtom.com/mydrive](http://www.tomtom.com/mydrive) (<http://www.tomtom.com/mydrive>) da un browser web.

**Suggerimento:** quando colleghi il dispositivo di navigazione al computer, MyDrive Connect segnala la disponibilità di eventuali aggiornamenti per il dispositivo.

## Account MyTomTom

Per scaricare contenuti e utilizzare i servizi TomTom, devi disporre di un account MyTomTom.

Per creare un account puoi utilizzare il computer, procedendo in uno dei modi seguenti:

- Selezionando il pulsante **Crea account** sul sito [tomtom.com](http://www.tomtom.com) (vedi tomtom.com - <http://www.tomtom.com>).
- Selezionando il pulsante verde **MyTomTom** sul sito [tomtom.com](http://www.tomtom.com) (vedi tomtom.com - <http://www.tomtom.com>).
- Visitando il sito [tomtom.com/getstarted](http://www.tomtom.com/getstarted) (tomtom/getstarted - <http://www.tomtom.com/getstarted>).

---

**Importante:** durante la creazione dell'account, presta la massima attenzione alla selezione del Paese. Se devi fare acquisti nel negozio TomTom è necessario il Paese corretto, e tale informazione non può essere modificata dopo la creazione dell'account.

---

**Nota:** se possiedi più di un dispositivo di navigazione TomTom, devi creare un account distinto per ciascun dispositivo.



# Assistenza clienti

---

## Assistenza per l'utilizzo del dispositivo di navigazione

Puoi visualizzare ulteriori informazioni sul sito [tomtom.com/support](http://www.tomtom.com/support) (vedi tomtom.com - <http://www.tomtom.com>).

Per informazioni sulla garanzia, visita il sito [tomtom.com/legal](http://www.tomtom.com/legal) (vedi tomtom.com/legal - <http://www.tomtom.com/legal>).

## Io e il mio dispositivo



### Io e il mio dispositivo

Tocca questo pulsante per visualizzare informazioni tecniche relative al Blue&Me-TomTom 2 e seleziona se desideri condividere informazioni con TomTom.

Viene visualizzato un menu con le seguenti opzioni:



### Info sul dispositivo

Tocca questo pulsante per accedere alle informazioni tecniche su Blue&Me-TomTom 2, ad esempio il numero di serie del dispositivo, la versione dell'applicazione e la versione della mappa.



### Le mie informazioni

Tocca questo pulsante per modificare la scelta di condividere informazioni con TomTom.

# Appendice

---

---

## **Informativa di sicurezza e avvisi importanti**

### **Global Positioning System (GPS) e sistema satellitare globale di navigazione (GLONASS)**

Il Global Positioning System (GPS) e il sistema satellitare globale di navigazione (GLONASS) si basano sulla ricezione satellitare e forniscono informazioni sull'ora e sulla posizione in tutto il mondo. Il sistema GPS è controllato esclusivamente dal governo degli Stati Uniti, unico responsabile della disponibilità e dell'accuratezza dello stesso. Il sistema GLONASS è controllato esclusivamente dal governo della Russia, unico responsabile della disponibilità e dell'accuratezza dello stesso. Le modifiche apportate alla disponibilità e all'accuratezza del GPS/GLONASS o alcune condizioni ambientali possono influire sul funzionamento del dispositivo. TomTom non si assume alcuna responsabilità in merito alla disponibilità e all'accuratezza del GPS o del GLONASS.

### **Utilizzare con cautela**

L'uso di un prodotto TomTom durante la guida non esclude l'obbligo di guidare con la dovuta prudenza e attenzione.

### **Aerei e ospedali**

L'uso di dispositivi dotati di antenna è vietato sulla maggior parte degli aerei, in molti ospedali e in molti altri luoghi. Non utilizzare il dispositivo all'interno di questi ambienti.

### **Messaggi di sicurezza**

Leggi e prendi nota dei seguenti importanti avvisi per la tua sicurezza:

- Controlla regolarmente la pressione dei pneumatici.
- Effettua regolarmente la manutenzione del veicolo.
- L'assunzione di medicinali può influire sulla capacità di guida.
- Usa sempre le cinture di sicurezza, se disponibili.
- Non bere mentre guidi.
- La maggior parte degli incidenti si verifica a meno di 5 km da casa.
- Rispetta il codice stradale.
- Utilizza sempre le frecce.
- Fai una pausa di almeno 10 minuti ogni 2 ore.
- Mantieni allacciate le cinture di sicurezza.
- Mantieni una distanza di sicurezza dal veicolo che hai di fronte.
- Prima di partire con la moto, allaccia correttamente il casco.
- Quando sei alla guida di una moto, indossa sempre equipaggiamenti e indumenti protettivi.

Quando guidi una moto, sii vigile e guida sempre con prudenza.

## Modalità di utilizzo dei dati personali da parte di TomTom

Le informazioni sull'utilizzo dei dati personali sono reperibili all'indirizzo [tomtom.com/privacy](http://tomtom.com/privacy) (vedi [tomtom.com/privacy](http://www.tomtom.com/privacy) - <http://www.tomtom.com/privacy>).

## Batteria

Questo prodotto usa una batteria agli ioni di litio.

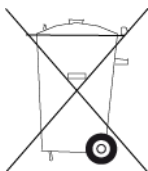
Non utilizzare in ambienti umidi, bagnati e/o corrosivi. Non collocare, conservare o lasciare il prodotto in prossimità di una fonte di calore, in un ambiente con temperature elevate, alla luce diretta del sole, in un forno a microonde o in un contenitore pressurizzato, né esporlo a temperature superiori a 60 °C. La mancata osservanza di queste linee guida può provocare la perdita di acido, il surriscaldamento, l'esplosione o l'autocombustione della batteria con conseguenti lesioni e/o danni. Non forare, aprire o smontare la batteria. In caso di perdita della batteria e di contatto con i fluidi fuoriusciti, risciacqua accuratamente la parte e consulta immediatamente un medico. Per ragioni di sicurezza e per estendere la durata della batteria, rimuovi il prodotto dal veicolo quando non sei alla guida e conservalo in un luogo freddo e asciutto. Non è possibile caricare il dispositivo a temperature basse (al di sotto di 0 °C/32 °F) o alte (al di sopra di 45 °C/113 °F).

Temperature: funzionamento standard: da 0 °C a 45 °C; breve periodo di inutilizzo: da -20 °C a 60 °C; periodo di inutilizzo prolungato: da -20 °C a 25 °C.

Attenzione: rischio di esplosione se la batteria viene sostituita con un tipo errato.

Non rimuovere o tentare di rimuovere la batteria non sostituibile dall'utente. In caso di problemi con la batteria, contatta l'Assistenza clienti TomTom.

LA BATTERIA CONTENUTA NEL PRODOTTO DEVE ESSERE RICICLATA O SMALTITA CORRETTAMENTE SECONDO LE LEGGI E LE REGOLAMENTAZIONI LOCALI E SEMPRE SEPARATAMENTE DAI RIFIUTI DOMESTICI. TALE COMPORTAMENTO CONTRIBUISCE ALLA PRESERVAZIONE DELL'AMBIENTE. UTILIZZA IL DISPOSITIVO TOMTOM SOLO CON IL CAVO DI ALIMENTAZIONE CC (CARICABATTERIA PER AUTO/CAVO DELLA BATTERIA) E L'ADATTATORE CA (CARICABATTERIA PER CASA) IN UNA BASE APPROVATA OPPURE CON IL CAVO USB IN DOTAZIONE PER COLLEGARE IL DISPOSITIVO AL COMPUTER PER LA RICARICA DELLA BATTERIA.



Se il dispositivo richiede un caricatore, utilizza quello in dotazione. Per i caricatori sostitutivi, vai su [tomtom.com](http://tomtom.com) (vedi [tomtom.com](http://www.tomtom.com) - <http://www.tomtom.com>) per ottenere informazioni sui caricatori idonei al tuo dispositivo.

L'indicazione della durata della batteria corrisponde alla durata massima. La durata massima della batteria si ottiene solo in specifiche condizioni atmosferiche. La durata massima della batteria si basa su un profilo di uso medio.

Per suggerimenti su come prolungare la durata della batteria, consulta la FAQ all'indirizzo [tomtom.com/batterytips](http://tomtom.com/batterytips) (vedi [tomtom.com/batterytips](http://tomtom.com/batterytips) - <http://www.tomtom.com/batterytips>).

## Marchio CE

Questo dispositivo è conforme ai requisiti del marchio CE per utilizzi in zone residenziali, commerciali, veicolari o industriali leggere, nonché a tutte le clausole pertinenti della normativa rilevante nell'UE.

CE0168

## Direttiva R&TTE

Con la presente, TomTom dichiara che i prodotti TomTom e i relativi accessori sono conformi ai requisiti essenziali e alle altre clausole pertinenti della Direttiva 1999/5/CE dell'UE. La dichiarazione di conformità può essere reperita qui: [tomtom.com/legal](http://www.tomtom.com/legal) (vedi tomtom.com/legal - <http://www.tomtom.com/legal>).

## Direttiva RAEE

Il simbolo del cestino presente sul prodotto o sulla confezione indica che il prodotto non deve essere smaltito fra i rifiuti domestici. Conformemente alla direttiva europea 2002/96/CE per i rifiuti di apparecchiature elettriche ed elettroniche (RAEE), questo prodotto elettrico non deve essere smaltito fra i rifiuti di raccolta indifferenziata. Questo prodotto deve essere smaltito tramite restituzione al punto vendita o al punto di raccolta locale per il riciclaggio. Tale comportamento contribuisce alla preservazione dell'ambiente.



## Pacemaker

I produttori di pacemaker raccomandano di mantenere una distanza minima di 15 cm tra un dispositivo wireless portatile e un pacemaker, al fine di evitare potenziali interferenze con il pacemaker. Tali raccomandazioni sono conformi alle ricerche indipendenti e alle disposizioni della Wireless Technology Research.

### Linee guida per portatori di pacemaker

- Mantenere SEMPRE il dispositivo a una distanza di minimo 15 cm dal pacemaker.
- Non tenere il dispositivo nel taschino della giacca o della camicia.

## Altri dispositivi medici

Consultare un medico o il produttore del dispositivo medico per stabilire se l'utilizzo del prodotto wireless può interferire con il dispositivo medico stesso.

## Reti connesse

I dispositivi che contengono un modulo GSM sono destinati alla connessione alle seguenti reti:  
GSM/GPRS 900/1800

### **Conformità SAR (Specific Absorption Rate)**

QUESTO DISPOSITIVO WIRELESS RISPONDE AI REQUISITI DEL GOVERNO RISPETTO ALL'ESPOSIZIONE A ONDE RADIO SE USATO COME SPECIFICATO IN QUESTA SEZIONE

Il sistema di navigazione GPS è un ricetrasmittitore radio. Tale sistema è progettato e prodotto per non superare i limiti di esposizione alla radiofrequenza (RF) stabiliti dal Consiglio dell'Unione Europea.

Il limite SAR raccomandato dal Consiglio dell'Unione Europea è 2,0 W/kg su 10 grammi di tessuto corporeo (4,0 W/kg su 10 grammi di tessuto per gli arti - mani, polsi, caviglie e piedi). I test per i rilevamenti SAR sono condotti usando posizioni operative standard specificate dal consiglio dell'UE con il dispositivo in trasmissione al suo più alto livello di potenza certificato su tutte le bande di frequenza collaudate.

### **Limiti di esposizione**

Questo dispositivo è conforme ai limiti di esposizione alle radiazioni, definiti per un ambiente non controllato. Per evitare la possibilità di eccedere i limiti di esposizione alle radiofrequenze, le persone devono rimanere lontane dall'antenna, ad una distanza minima di 20 cm durante il normale funzionamento.

### **Questo documento**

Nella preparazione di questo documento è stata posta estrema attenzione. A causa del continuo sviluppo dei prodotti, alcune informazioni potrebbero non essere del tutto aggiornate. Le informazioni di questo documento sono soggette a modifica senza previa notifica.

TomTom non si assume alcuna responsabilità in merito a errori tecnici, editoriali od omissioni ivi contenute, né per danni incidentali o conseguenti derivanti dal contenuto o dall'uso di questo documento. Questo documento contiene informazioni protette da copyright. È vietato fotocopiare o riprodurre qualsiasi parte del presente documento in qualsiasi forma senza il previo consenso scritto di TomTom N.V.

### **Nome modelli**

4CS01, 4CQ06

# Avvisi sul copyright

---

© 2014 TomTom. Tutti i diritti riservati. TomTom e il logo delle "due mani" sono marchi registrati di proprietà di TomTom N.V. o di una delle sue filiali. Accedi all'indirizzo [tomtom.com/legal](http://tomtom.com/legal) (vedi tomtom.com/legal - <http://www.tomtom.com/legal>) per la garanzia limitata e i contratti di licenza per l'utente finale applicabili a questo prodotto.

© 2014 TomTom. Tutti i diritti riservati. Questo materiale è proprietario e coperto da copyright e/o la protezione sui diritti di database e/o altri diritti sulla proprietà intellettuale di TomTom o dei suoi fornitori. L'utilizzo di questo materiale è soggetto ai termini di un contratto di licenza. Qualunque copia o divulgazione non autorizzata di questo materiale è perseguibile civilmente e penalmente.

Ordnance Survey © Crown Copyright - Numero licenza 100026920.

Data Source © 2014 TomTom

Tutti i diritti riservati.

SoundClear™ acoustic echo cancellation software © Acoustic Technologies Inc.

Nuance® è un marchio registrato di Nuance Communications, Inc. concesso in licenza per l'uso in questa guida.

Alcune immagini sono tratte dal NASA Earth Observatory.

Il NASA Earth Observatory fornisce una pubblicazione libera in Internet, dalla quale gli utenti possono ottenere nuove immagini satellitari e informazioni scientifiche sul pianeta Terra.

Si concentra sui cambiamenti climatici e ambientali della Terra: [earthobservatory.nasa.gov](http://earthobservatory.nasa.gov) (earthobservatory.nasa.gov - <http://earthobservatory.nasa.gov>)

Il software incluso in questo prodotto è protetto da copyright e ne viene autorizzato l'utilizzo secondo la licenza GPL. Una copia della licenza è disponibile nella sezione Licenza. Una volta spedito il prodotto, è possibile richiedere il relativo codice sorgente entro tre anni. Per ulteriori informazioni visita la pagina [tomtom.com/gpl](http://tomtom.com/gpl) (tomtom.com/gpl - <http://www.tomtom.com/gpl>) o contatta il servizio di assistenza clienti TomTom più vicino dal sito [tomtom.com/support](http://tomtom.com/support) (vedi tomtom.com - <http://www.tomtom.com>). Su richiesta, ti invieremo un CD con il codice sorgente corrispondente.

Linotype, Frutiger e Univers sono marchi di Linotype GmbH registrati presso l'U.S. Patent and Trademark Office e possono essere registrati in determinate giurisdizioni.

MHei è un marchio di The Monotype Corporation e può essere registrato in determinate giurisdizioni.