

---

# TomTom Via

## 1. Förpackningens innehåll

---

- TomTom Via inklusive Easy Click-fäste



- USB-kabel



- USB-biladdare RDS-TMC-trafikinformationsmottagare, beroende på enhet,



När du ska kontrollera innehållet i produkten kan du läsa listan med paketets innehåll på produktförpackningen.

- Installationsposter

## 2. Viktig information

---

### Montera enheten i bilen

Se till att fästet och vindrutan är rena och torra innan du monterar fästet. Placera enheten på en plats där den inte skymmer sikten eller är i vägen för bilens reglage.

Sätt fast fästet genom att trycka sugkoppen bestämt mot vindrutan på ett ställe där glaset är plant. Vrid sedan handtaget på fästets bas medurs tills du hör ett klick.

Anslut kabeln till bilens instrumentpanel och anslut den andra änden till kontakten på enhetens undersida.

### Slå på och stänga av

När du vill slå på navigationsenheten håller du in På/av-knappen tills startbilden visas. Det kan ta en stund att starta din enhet den allra första gången.

### Inställningar

---

**Viktigt:** Se till att du väljer rätt språk eftersom det kommer att användas för all text på skärmen.

---

När du först slår på enheten måste du svara på några frågor för att ställa in enheten. Besvara frågorna genom att trycka på skärmen.

### GPS-mottagning

När du startar din TomTom Via-navigationsenhet för första gången kan det hända att enheten tar några minuter på sig att fastställa din GPS-position och att visa din aktuella position på kartan. I framtiden kommer enheten att hitta din position mycket snabbare, vanligtvis inom några få sekunder.

Du bör använda din enhet utomhus för god GPS-mottagning. Stora objekt som exempelvis höga byggnader kan störa mottagningen.

### Om MyTomTom

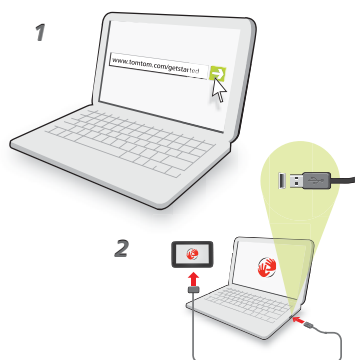
MyTomTom hjälper dig att hantera innehållet och tjänsterna på din TomTom Via-navigationsenhet samt ger dig tillgång till TomTom-communityn\*. Du loggar in på MyTomTom eller på TomToms webbplats. Det är en god idé att ansluta navigationsenheten till webbplatsen med MyTomTom ofta, så att du alltid har de senaste uppdateringarna.

---

**Tips!** Vi rekommenderar att du använder en bredbandsanslutning till Internet när du ansluter navigationsenheten till MyTomTom.

---

## Konfigurera MyTomTom



Så här konfigurerar du MyTomTom:

1. Anslut din dator till Internet.
2. Öppna en webbläsare och gå till **tomtom.com/getstarted**.
3. Klicka på **Ladda ner nu**.

Webbläsaren hämtar programfunktionen MyTomTom som du måste installera på datorn för att kunna ansluta enheten till MyTomTom. Följ anvisningarna på skärmen om frågor visas under nerladdningen.

4. Anslut din enhet till datorn med USB-kabeln när du uppmanas att göra det. Starta sedan din enhet.

Enheten identifieras, säkerhetskopieras och de senaste uppdateringarna installeras.

---

**Viktigt!** Du ska sätta USB-kontakten direkt i en USB-port på din dator och inte i en USB-hubb eller en USB-port på ett tangentbord eller en bildskärm.

---

När programfunktionen MyTomTom har installerats kan du få åtkomst till MyTomTom från meddelandeområdet på skrivbordet.

---

**Tips!** När du ansluter navigationsenheten till datorn informerar MyTomTom dig om det finns några uppdateringar för den.

---

## Enheten startas inte

I sällsynta fall startar din TomTom Via-navigationsenhet inte korrekt eller slutar att reagera när du trycker på den.

Kontrollera först att batteriet är laddat. Ladda batteriet genom att ansluta enheten till bil-laddaren. Det kan ta upp till 2 timmar att ladda upp batteriet helt.

Om problemet kvarstår kan du återställa enheten. Gör det genom att hålla på/av-knappen nedtryckt i 15 sekunder och släpp knappen när enheten startas om.

## Ladda enheten

Batteriet i din TomTom Via-navigationsenhet laddas när du ansluter den till bil-laddaren eller din dator.

---

**Viktigt!** Du ska sätta USB-kontakten direkt i en USB-port på din dator och inte i en USB-hubb eller en USB-port på ett tangentbord eller en bildskärm.

---

## Ta hand om din navigeringsenhet

Lämna aldrig din TomTom Via eller några tillbehör synliga när du lämnar bilen. De kan bli ett enkelt byte för tjuvar.

Det är viktigt att du sköter din enhet:

- Din enhet är inte konstruerad för att användas i extrema temperaturer och all sådan exponering kan orsaka permanent skada. Lång exponering för solljus kan leda till att batteriets prestanda försämras snabbare än beräknat.
- Öppna inte höljet på din enhet under några omständigheter. Det kan vara farligt och kan ogiltigförklara garantin.
- Torka av skärmen på din enhet med en mjuk trasa. Använd inte några flytande rengöringsmedel.

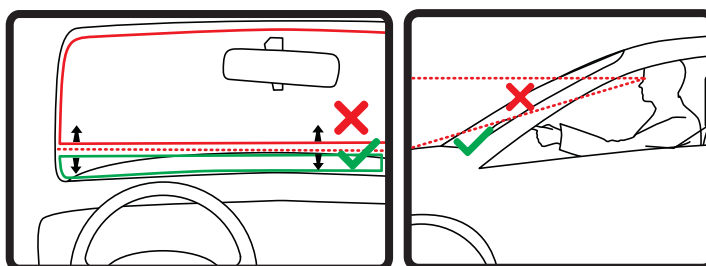
## 3. Säkerhet

### Montera fästet

Var noga med var du monterar fästet i bilen. Fästet får inte blockera eller påverka något av följande:

- Din sikt mot vägen
- Något av dina reglage i bilen
- Någon av dina backspeglar
- Krockkudden

När navigationsenheten sitter i fästet ska du enkelt kunna nå den utan att luta dig eller sträcka dig efter den. Du kan montera fästet på vindrutan, sidofönstret eller med hjälp av en monterings-skiva för instrumentbrädan. Bilderna visar var du kan montera fästet på ett säkert sätt.



TomTom erbjuder också andra monteringslösningar för din TomTom-navigationsenhet. Ytterligare information om monterings-skivor för instrumentpanelen och alternativa monteringslösningar finns på [tomtom.com/accessories](http://tomtom.com/accessories).

### Säkerhetsinställningar

Vi rekommenderar att säkerhetsinställningarna används för att göra din körning så säker som möjligt.



Detta är några av alternativen som ingår i säkerhetsinställningarna:

- Visa nödvändiga menyknappar under körning
- Visa säkerhetspåminnelser
- Varna vid körning över hastighetsbegränsningen

Du kan också köra säkrare genom att använda talade kommandon för styrning av din TomTom Via.

## 4. Planera en rutt

**Viktigt!** Av säkerhetsskäl och för att minska störningar när du kör bör du alltid planera din rutt innan du börjar köra.

Gör så här när du vill planera en rutt med TomTom Via:

1. Öppna huvudmenyn genom att trycka på skärmen.



2. Tryck på **Navigera till...**

3. Tryck på **Adress**.

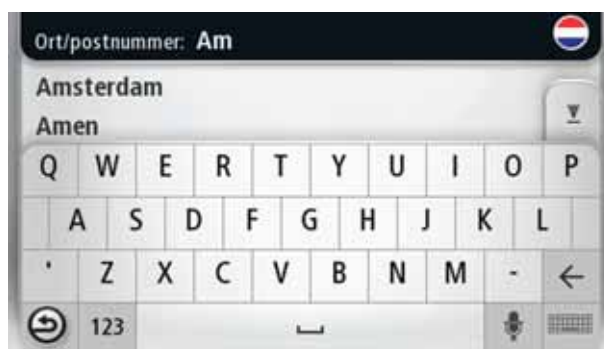
**Tips!** Första gången du planerar en rutt ska du välja ett land, en delstat eller en region. Urvalet sparas och används för alla framtida rutter tills du ändrar denna inställning.

Du kan ändra den här inställningen genom att trycka på flaggan innan du väljer en ort.

4. Ange ortens eller stadens namn.

**Tips!** Istället för att skriva adressen trycker du på mikrofonknappen och anger adressen genom att uttala den för din Via.

- Orter med liknande namn visas i listan medan du skriver.
- När rätt stad eller ort visas i listan trycker du på namnet för att välja destinationen.



5. Ange gatunamnet.

- Gator med liknande namn visas i listan medan du skriver.
- När rätt gatunamn visas i listan trycker du på namnet för att välja destinationen.



6. Ange husnummer och tryck sedan på **Klar**.



7. Platsen visas på kartan. Tryck på **Välj** för att fortsätta eller tryck på **Bakåt** för att ange en annan adress..

---

**Tips!** Om du vill att slutdestinationen ska vara en parkeringsplats trycker du på **Parkera i närheten** och väljer en plats från listan över parkeringsplatser i närheten av din allmänna destination.

---



8. Välj den typ av rutt du vill planera.



9. Tryck på **Klar** när den nya ruten visas.
- För mer information om ruten trycker du på **Detaljer**.
  - Om du vill planera en annan rutt trycker du på **Ändra rutt**.



TomTom Via börjar direkt att vägleda dig till destinationen med röstinstruktioner och visuella anvisningar på skärmen.

## Ruttöversikt

Ruttöversikten visar en översikt över ruten, återstående avstånd till destinationen och återstående beräknad restid.

Visa ruttöversikten genom att trycka på panelen på höger sida i statusfältet i Körvyn eller tryck på **Visa rutt** på huvudmenyn och tryck sedan på **Visa ruttöversikt**.

Vid användning med TomTom Trafik visar ruttöversikten en översikt över ruten, återstående avstånd till destinationen, återstående beräknad restid och trafikinformation om förseningar längs ruten.

På skärmen med ruttsammanfattning visas en översikt över din rutt, hur långt det är kvar till destinationen, beräknad restid till destinationen och förväntade förseningar på ruten baserat på IQ Routes-information om den faktiska hastigheten.



## Planera en rutt med rösten

I stället för att trycka på skärmen och planera en rutt kan du använda din röst.

För mer information om att planera en rutt med rösten, se *Röststyrning*.

## Destinationer som du besöker ofta

Om du ofta kör till samma destinationer kan du ställa in att TomTom Via ska fråga om du vill planera en rutt till en av dessa varje gång du startar enheten. Det är snabbare än att planera en rutt på vanligt sätt.

Om du vill välja en ny destination trycker du på **Startinställningar** i Inställningar-menyn och väljer **Fråga efter en destination**. Välj sedan en knapp som ska användas för denna destination och svara på frågorna om destinationen.



## Visa mina destinationer som jag besöker ofta

Du kan ange att TomTom Via ska fråga om du vill planera en rutt till en av de destinationer som du besöker ofta varje gång enheten startar.

Gör så här när du vill ändra inställningen:

1. Tryck på **Startinställningar** i Inställningar-menyn och välj **Fråga efter en destination**.
2. Tryck på **Ja** och tryck på **Ja** igen för att börja ange information om destinationen.
3. Välj en symbol för destinationen, tryck på **Klar** för att ställa in den och tryck sedan på **Ja**.

---

**Tips!** Om du vill lägga till nya destinationer väljer du en av de numrerade symbolerna och anger ett namn för den nya destinationsknappen.

---

4. Tryck på **Ja**, skriv det nya namnet om det behövs och tryck sedan på **Klar**.
5. Ange adressuppgifterna på samma sätt som du anger en adress när en rutt planeras och tryck på **Klar**.
6. Upprepa stegen ovan om du vill ange fler destinationer. Tryck på **Klar** om du inte vill göra det.

Enheten frågar om du vill ändra startbilden.

7. Om du vill ändra bilden trycker du på **Ja** och följer instruktionerna på skärmen. Tryck på **Nej** om du inte vill göra det.

Enheten frågar om du vill planera en rutt varje gång du startar TomTom Via. Huvudmenyn visas om du trycker på **Avbryt**.

## Använda ankomsttider

När du planerar en rutt frågar TomTom Via om du måste vara framme vid en viss tid.

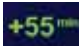
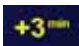

Tryck på **JA** om du vill ange en önskad ankomsttid.

Din Via beräknar din ankomsttid och visar dig om du kommer att anlända i tid.

Du kan även använda informationen för att beräkna när du måste åka. Om din Via visar att du kommer att anlända 30 minuter tidigt kan du vänta och åka 30 minuter senare, istället för att komma fram för tidigt.

Din ankomsttid räknas om kontinuerligt under färden. Statusfältet visar om du kommer att komma fram i tid eller om du blir försenad enligt nedanstående:

---

	Du kommer fram 55 minuter före den ankomsttid du skrev in. Om du kommer fram mer än fem minuter före den tid du skrev in visas tiden med grönt.
	Du kommer fram tre minuter före den ankomsttid du skrev in. Om du kommer fram mindre än fem minuter före den tid du skrev in visas tiden med gult.
	Du kommer fram 19 minuter för sent. Om du kommer fram efter den tid du skrev in visas tiden med rött.

---








Tryck på **Statusfältsinställningar** på Inställningar-menyn om du vill aktivera eller inaktivera tidsaviseringar.

Om du vill aktivera tidsaviseringar väljer du **Frist**.

## Alternativ på Navigation-menyn

När du trycker på **Navigera till...** kan du ställa in din destination på många olika sätt, inte bara genom att ange adressen. De övriga alternativen listas nedan:

---

 <p><b>Hem</b></p>	Tryck på den här knappen om du vill navigera till din hemposition. Den här knappen kommer du antagligen att använda oftare än de andra knapparna.
 <p><b>Favorit</b></p>	Tryck på den här knappen om du vill välja en Favorit som din destination.
 <p><b>Adress</b></p>	Tryck på den här knappen om du vill ange en exakt adress som destination.
 <p><b>Tidigare destination</b></p>	Tryck på den här knappen om du vill välja din destination ur en lista över platser som du nyligen använt som destinationer.
 <p><b>Intressepunkt</b></p>	Tryck på den här knappen om du vill navigera till en intressepunkt (IP).

---



#### Position på kartan

Tryck på den här knappen om du vill välja en plats på kartan som din destination med hjälp av kartläsaren.



#### Latitud Longitud

Tryck på den här knappen om du vill ange en destination med latitud- och longitudvärden.



#### Position för senaste stopp

Tryck på den här knappen om du vill välja din senaste registrerade position som destination.

---

### Planera en rutt i förväg

Du kan använda din TomTom Via för att planera en rutt i förväg genom att välja din startpunkt och din destination.

Här följer några fler anledningar till att planera en rutt i förväg:

- Ta reda på hur lång tid en resa tar innan du ger dig av.

Du kan också jämföra restiderna för samma rutt vid olika tider på dagen eller på olika veckodagar. Din Via använder IQ Routes vid planering av en rutt. IQ Routes beräknar rutter utifrån den faktiska medelhastighet som uppmätts på vägarna.

- Studera rutten för en resa som du planerar.
- Kontrollera en rutt åt någon som ska besöka dig och förklara sedan rutten för dem i detalj.

Gör så här om du vill planera en rutt i förväg:

1. Öppna Huvudmenyn genom att trycka på skärmen.
2. Tryck på pilknappen för att gå till nästa menyskärm och tryck på **Planera rutt**.



#### Förbered rutt

Den här knappen visas när det inte finns någon planerad rutt i Via.

3. Välj startpunkt för resan på samma sätt som du väljer din destination.
4. Ange destinationen för din resa.
5. Välj vilken typ av rutt som ska planeras.
  - **Snabbaste rutten** - den rutt som tar kortast tid.
  - **Eco Route** – den bränslesnålaste rutten för resan.
  - **Kortaste rutt** - det kortaste avståndet mellan de angivna platserna. Det är kanske inte den snabbaste rutten, framför allt om den går genom en stad eller ort.
  - **Undvik motorvägar** - en rutt som undviker motorvägar.
  - **Promenadrutter** - en rutt som utformats för en färd till fots.
  - **Cykelrutter** - en rutt som utformats för en färd på cykel.

6. Välj datum och tid då du vill göra resan du planerar.

Via använder IQ Routes för att planera den bästa möjliga ruten vid den aktuella tiden. Detta är en användbar funktion för att se hur lång tid en resa tar vid olika tider på dygnet eller på olika veckodagar.


7. Din TomTom Via planerar ruten mellan de två platser som du valt.

## Visa ruttinformation

Du får tillgång till de här alternativen för ruten du senast planerade genom att trycka på **Visa rutt** på Huvudmenyn eller på knappen **Detaljer** på skärmen med ruttöversikten.

Du kan då välja mellan följande alternativ:

---

	Tryck på den här knappen om du vill visa en lista över alla instruktioner i ruten.
<b>Visa instruktioner</b>	Det är mycket användbart om du behöver förklara en rutt för någon annan.
	Tryck på den här knappen om du vill få en översikt över ruten i kartläsaren.
<b>Visa ruttkarta</b>	
	Tryck på den här knappen om du vill visa en demo av ruten. Du kan när som helst avbryta den genom att trycka på skärmen.
<b>Visa demorutt</b>	
	Tryck på den här knappen om du vill öppna fönstret för ruttöversikt.
<b>Visa ruttöversikt</b>	
	Tryck på den här knappen om du vill se en förhandsgranskning av destinationen.
<b>Visa destination</b>	Du kan navigera till en parkeringsplats i närheten av destinationen, ringa upp destinationen om du har tillgång till telefonnumret samt visa information som är tillgänglig för destinationen.
	Tryck på den här knappen om du vill se alla trafik tillbud längs ruten.
<b>Visa trafik för rutt</b>	<b>Obs!</b> Den här knappen visas endast om en RDS-TMC-trafikinformationsmottagare är ansluten till enheten. Trafikinformation är inte tillgänglig i alla länder eller regioner. Mer information om TomToms informationstjänster finns på <a href="http://tomtom.com/services">tomtom.com/services</a> .

---

## 5. Röststyrning

---

### Om röststyrning

Istället för att trycka på skärmen för att styra din TomTom Via kan du nu styra Via med hjälp av rösten.

För att till exempel höja volymen på din Via kan du säga "Höj volymen".

Om du vill se listan med tillgängliga kommandon trycker du på **Hjälp** på huvudmenyn. Tryck sedan på **Produktmanualer** och på **Vad kan jag säga?**

---

**Viktigt!** Röststyrning kräver en datorröst. Om det inte finns några datorröster installerade på din TomTom Via är den här funktionen inte tillgänglig.

Välj en datorröst genom att trycka på **Röster** på Inställningar-menyn. Tryck sedan på **Ändra röst** och välj en datorröst.

---

### Använda röststyrning

För att aktivera röststyrning och visa knappen i Körvyn trycker du på **Skapa en egen meny** på Inställningar-menyn och markerar kryssrutan för **röststyrning**.

För att stänga av röststyrning och dölja knappen i körvyn trycker du på **Skapa en egen meny** på Inställningar-menyn och avmarkerar kryssrutan för **röststyrning**.

I följande exempel visas hur du använder röststyrning för att planera en resa till din hemadress.

1. Tryck på mikrofonknappen i körvyn för att slå på mikrofonen.

Mikrofonmonitorn visas till höger på skärmen.

2. När du hör ett pip säger du "Navigera till hem".

Medan du pratar visar mikrofonmonitorn hur bra enheten hör din röst:



Ett grönt fält innebär att enheten kan höra din röst.

Ett rött fält innebär att din röst är för hög för att enheten ska kunna identifiera enskilda ord och förstå allt du säger.

Ett grått fält innebär att din röst är för låg för att enheten ska kunna identifiera enskilda ord och förstå allt du säger.



För vissa fraser upprepar Via det du säger och ber dig att bekräfta det.

3. Om kommandot är rätt säger du "Ja".

Om kommandot är fel säger du "Nej" och upprepar kommandot efter tonen.

Via planerar en rutt från den aktuella positionen till din hemadress.

---

**Tips!** Om Via inte ska lyssna efter fler kommandon säger du "Bakåt" eller "Avbryt" eller "Avsluta" eller trycker på skärmen.

---

## Planera en rutt med röstkommandon

---

**Viktigt!** Av säkerhetsskäl och för att minska störningar när du kör bör du alltid planera din rutt innan du börjar köra.

---

---

**Obs!** Det går inte att planera en rutt med rösten för alla kartor i alla länder eller på alla språk.

---

Gör så här om du vill planera en rutt till en adress med röstkommandon:

1. Tryck på knappen för röststyrning i Körvyn.
2. När du hör ett pip säger du "Navigera till adress".
3. Uttala stadens namn.

Via visar en lista över orter som låter liknande det du uttalat och säger vilken ort som finns överst på listan.



Om orten du hör är den du begärt säger du "Klar" eller "OK" eller "Ja" eller "Ett" eller trycker på orten överst på listan.

Om orten du hör är fel, men rätt ort finns på listan uttalar du siffran bredvid rätt ort eller trycker på ortsnamnet.

Om rätt ort exempelvis är Göteborg och den visas som tredje ort på listan säger du "Tre" eller trycker på namnet **Göteborg**.

Om namnet inte finns på listan säger du "Bakåt" eller "Nej" eller trycker på **Bakåt** för att återgå till föregående skärm och uttala ortsnamnet igen när du hör tonen..

4. Uttala gatunamnet.

Via visar en lista över gatunamn som låter liknande det du uttalat och säger vilket gatunamn som finns överst på listan.

Om gatunamnet du hör är det du begärt säger du "Klar" eller "OK" eller "Ja" eller "Ett" eller trycker på gatunamnet överst på listan.

---

**Tips!** Olika platser kan ha samma namn, exempelvis en väg som sträcker sig över flera postnummer. Om så är fallet måste du titta på skärmen och trycka på rätt plats.

---

Om gatunamnet du hör är fel, men rätt gatunamn finns på listan uttalar du siffran bredvid rätt gatunamn eller trycker på gatunamnet.

Om gatunamnet inte finns på listan säger du "Bakåt" eller "Nej" eller trycker på **Bakåt** för att återgå till föregående skärm och uttala Ortsnamnet igen när du hör tonen.

5. Uttala husnumret.

---

**Viktigt!** Siffror måste uttalas på samma språk som knappnamnen och menyerna på din TomTom Via.

---



Siffror ska uttalas på samma sätt som du normalt uttalar en siffra, i en kontinuerlig följd. Till exempel uttalas 357 alltså, "trehundrafemtiosju".

Om siffran som visas är rätt säger du "Klar" eller "OK" eller trycker på tangentbordet för att ange siffran.

Om siffran som visas är fel säger du "Bakåt" eller "Nej" eller trycker på backstegstangenten och upprepar siffran.

---

**Tips!** Om du säger "Bakåt" när det inte visas några nummer på skärmen, går Via tillbaka till den föregående skärmen.

---

När numret visas korrekt säger du "Klar" eller "OK". Du kan även ange numret genom att trycka på skärmen.

6. När ruten har beräknats och ruttöversikten visas trycker du på **Klar**.

TomTom Via börjar direkt att vägleda dig till destinationen med röstinstruktioner och visuella anvisningar på skärmen.

## Ange adresser med rösten

---

**Viktigt!** Av säkerhetsskäl och för att minska störningar när du kör bör du alltid planera din rutt innan du börjar köra.

---

Även om du inte använder röststyrning när du börjar att planera en resa, kan du ändå ange adressen med rösten.

Tryck på **Navigera till...** på huvudmenyn och sedan på **Adress** när du vill börja planera en rutt.

Tryck på en av de följande knapparna nedan när du vill ange destinationen med ett röstkommando:



**Talad adress**

Tryck på den här knappen om du vill ange en adress genom att uttala den.

**Talad adress** hjälper dig att ange information utan att trycka på skärmen.

Det här alternativet kan identifiera följande uttalade objekt:

- Kommandon: Ja, Nej, Bakåt, Klar, OK, Korsning.
- Gatunamn.
- Städer, orter och stadskärnor.
- Favoriter, postnummer och intressepunkter.
- Planera alternativ rutt, beräkna om original, undvik trafikstockning, minimera förseningar, rensa rutt, kör via... och tidigare destination.
- Siffror. Uttala dem på samma sätt som du normalt uttalar en siffra, i en kontinuerlig följd. Till exempel uttalas 357 alltså, "trehundra-femtiosju".



Tryck på den här knappen längst ned på tangentbordet om du vill ange en adress med röstkommandon. Om knappen är nedtonad kan du inte ange en adress med röstkommandon.

Knappen är tillgänglig för följande destinationstyper:

- **Stadskärna** – välj en ort eller en stadskärna.
- **Gata och husnummer** – välj en adress.
- **Korsning** – välj platsen där två gator möts.

---

#### Tips:

- Via känner igen platser och gatunamn när de uttalas på det lokala språket med lokalt uttal.
  - Inmatning av talade adresser är inte möjligt för postnummer. De måste anges via tangentbordet.
  - Talad adressinmatning är inte tillgänglig för alla kartor i alla länder.
-

## 6. Körvyn

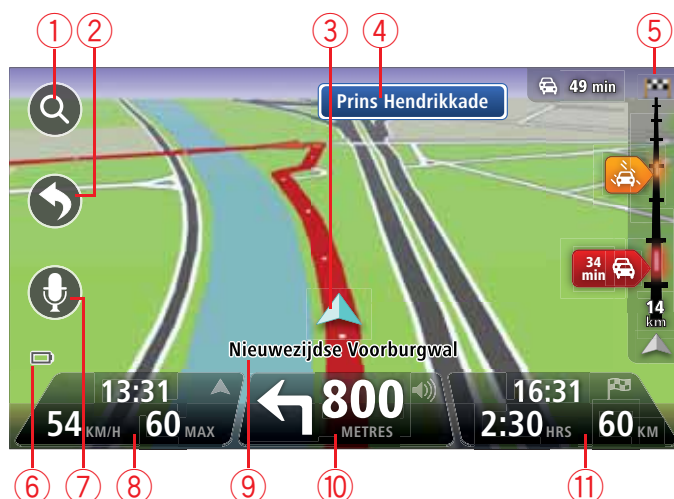
### Om Körvyn

När TomTom Viastartar för första gången visas Körvyn samt detaljerad information om din aktuella position.

Du kan när som helst trycka mitt på skärmen om du vill öppna huvudmenyn.

Du kan välja skärmen som visas när du startar enheten genom att trycka på **Inställningar** på huvudmenyn och sedan trycka på **Startinställningar**.

### Körvyn



1. Zoomknapp - tryck på förstoringsglaset om du vill visa knappar för att zooma in och ut.
2. Snabbmeny - öppna snabbmenyn genom att trycka på **Skapa en egen meny** på Inställningar-menyn..
3. Din aktuella position.
4. Vägskyltsinformation eller namnet på nästa gata.
5. Sidofältet för Trafik. Öppna menyn Trafik genom att trycka på sidofältet.

Den här knappen visas endast om en RDS-TMC-trafikinformationsmottagare är ansluten till enheten. Trafikinformation är inte tillgänglig i alla länder eller regioner.

6. Indikator för batterinivå.
7. Mikrofonknapp för röstkommando och röststyrning.
8. Tiden, din aktuella hastighet och hastighetsgränsen om den är känd. Om du vill se skillnaden mellan önskad ankomsttid och beräknad ankomsttid, markerar du kryssrutan **Frist** i inställningarna i statusfältet.

Tryck på den här delen av statusfältet för att växla mellan en 3D- och en 2D-karta.

9. Namnet på gatan du befinner dig på.

10. Navigeringsinstruktion för den kommande sträckan och avståndet till nästa instruktion. Om den andra instruktioner följer mindre än 150 m efter den första instruktionen visas den direkt, istället för avståndet.

Tryck på den här delen av statusfältet om du vill upprepa den senaste röstansvisningen och ändra volymen. Du kan även trycka här om du vill stänga av ljudet.

11. Återstående restid, återstående distans och din uppskattade ankomsttid.




Tryck på den här delen av statusfältet om du vill öppna skärmen för ruttöversikt.

Om du vill ändra informationen som visas i statusfältet trycker du på **Statusfält** på Inställningar-menyn.

## Symboler i Körvyn

Följande symboler visas i Körvyn:

---

	En mobiltelefon är inte ansluten – den här symbolen visas när den valda mobiltelefonen inte är ansluten till din enhet. En anslutning måste vara upprättad till telefonen.
	Ljudet är avstängt - den här symbolen visas när ljudet har stängts av. Slå på ljudet igen genom att trycka på panelen i mitten på statusfältet.
	Batteri - den här symbolen visas när batterinivån är låg. När du ser den här symbolen ska du ladda navigationsenheten så snart som möjligt.

---

## 7. Avancerad körfältsguide

### Om körfältsvägledning

**Obs!** Körfältsassistans är inte tillgängligt för alla korsningar eller i alla länder.

Din TomTom Via hjälper dig att förbereda dig inför motorvägsavfarter och korsningar genom att visa rätt körfält för din planerade resväg.

När du närmar dig en avfart eller korsning visar skärmen körfältet du ska använda.

### Använda körfältsvägledning

Det finns två typer av körfältsvägledning:

- Bilder av körfält



Tryck på **Inställningar** på huvudmenyn och sedan på **Avancerade inställningar** när du vill inaktivera körfältsbilder. Avmarkera kryssrutan **Visa körfältsbilder**.

**Tips!** Tryck var som helst på skärmen för att återgå till Körvyn.

- Instruktioner i statusfältet



---

**Tips!** Om det inte visas någon körfältsvägledning i statusfältet och alla körfält är markerade kan du välja vilket körfält du vill.

---

## 8. Göra ändringar i rutten

---

### Om ruttändringar

Ibland kan du vilja ändra någonting för en rutt som du planerat eller till och med ändra destinationen. Det finns olika sätt att ändra en rutt utan att behöva planera om hela resan.

Ändra den aktuella rutten genom att trycka på **Ändra rutt** på huvudmenyn:



Ändra rutt

Tryck på den här knappen för att ändra den aktuella rutten.

Den här knappen visas bara när det finns en planerad rutt i Via.

---

### Ändra ruttmeny

Tryck på en av de följande knapparna när du vill ändra den aktuella rutten eller destinationen:



Beräkna alternativ

Tryck på den här knappen för att hitta ett alternativ till den aktuella rutten.

Den här knappen visas bara när det finns en planerad rutt i Via.

Detta är ett enkelt sätt att söka efter en annan rutt till din aktuella destination.

Din Via beräknar en ny rutt från din aktuella plats. Denna rutt når destinationen via helt andra vägar.

Den nya rutten visas bredvid den ursprungliga rutten så att du kan välja vilken rutt du vill använda.

---



Undvik vägvspärning

Tryck på den här knappen medan du kör längs en planerad rutt om du vill undvika en vägvspärning eller trafikstockning längre fram.

Via föreslår en ny rutt som undviker vägarna längs din nuvarande rutt under den valda sträckan.

Om vägvspärningen eller trafikstockningen plötsligt försvinner trycker du på **Beräkna om rutt** och planerar om originalrutten.

---

**Viktigt!** Tänk på att när en ny rutt beräknas kan du uppmanas att omedelbart svänga av den väg du befinner dig på.

---



### Minska förseningar

Tryck på den här knappen för att undvika förseningar längs en planerad rutt.

Det är inte alltid möjligt att undvika alla förseningar. Via söker efter förseningar längs rutten och beräknar den bästa rutten för att undvika alla eller de flesta av förseningarna.

---

**Obs!** Den här knappen är bara tillgänglig när Traffic har aktiverats på menyn för LIVE-tjänster. Mer information om TomToms informationstjänster finns på [tomtom.com/services](http://tomtom.com/services).

---



### Byt destination

Tryck på den här knappen när du vill ändra den aktuella destinationen.

När du ändrar destinationen visas samma alternativ och du ombeds ange den nya adressen på samma sätt som när du planerar en ny rutt.



### Undvik del av rutt

Tryck på den här knappen för att undvika en del av den aktuella ruten.

En lista över gatunamnen längs rutten visas. När du trycker på ett av gatunamnen beräknar Via en omväg för att undvika den valda gatan. I ruttöversikten visas både den nya rutten och din ursprungliga rutt. Tryck på panelen till höger för att välja en av rutterna och tryck sedan på **Klar**.

Om du inte vill använda någon av rutterna som visas i ruttöversikten trycker du på **Ändra rutt** för att hitta ett annat sätt att ändra ruten.



### Kör via...

Tryck på den här knappen om du vill ändra din rutt genom att välja en plats som du vill köra via, kanske så att du kan möta någon längs vägen.

När du väljer en plats att köra via visas samma alternativ och du ombeds ange den nya adressen på samma sätt som när du planerar en ny rutt.

Via beräknar ruten till destinationen via den valda platsen.

Den valda platsen visas på kartan med en markör. Du kan bara välja en plats att köra via längs en rutt.

Till skillnad från den varning som visas när du når destinationen, visas ingen varning när du kör förbi en markerad plats.

---

## 9. Visa karta

### Om att visa kartan

Du kan visa kartan på samma sätt som du tittar på en traditionell papperskarta. Kartan visar din aktuella plats och många andra platser som favoriter och intressepunkter.

Visa kartan på det här sättet genom att trycka på **Visa karta** eller **Visa rutt** på huvudmenyn.

Du kan visa andra platser på kartan genom att flytta den över skärmen. Flytta kartan genom att röra vid skärmen och dra fingret över den.

Välj en plats på kartan genom att trycka på den. Platsen markeras och information om den visas i en informationspanel. Tryck på informationspanelen om du vill skapa en favorit eller planera en rutt till platsen.

### Visa karta



1. Skalningsfält

2. Trafik – aktuella trafiktillbud. Använd knappen Alternativ när du vill ange om trafikinformation ska visas på kartan. Intressepunkter och Favoriter visas inte när trafikinformation visas på kartan.

---

**Obs!** Om du vill visa trafikinformation på kartan behöver du en RDS-TMC-trafikinformationsmottagare. Trafiktjänster kan bara användas i vissa länder. Gå till [tomtom.com/services](http://tomtom.com/services) om du vill ha mer information eller vill skaffa ett abonnemang.

---

3. Markör

Markörer visar din nuvarande plats (blå), din hemposition (gul) och din destination (röd). Markören visar avståndet till destinationen.

Tryck på en markör när du vill centrera kartan på platsen som markören pekar på.

Du kan även ange egna markörer. Tryck på markörknappen och tryck sedan på **Ange markörposition** när du vill placera en grön markering på markörens plats.

Inaktivera markörer genom att trycka på **Alternativ**, tryck sedan på **Avancerat** och avmarkera kryssrutan **Markörer**.

#### 4. Alternativ-knappen

#### 5. Markören med gatunamnsballong.

Tryck på knappen i gatunamnsballongen för att öppna markörmenyn. Du kan navigera till markörens position, göra markörens placering till en favorit eller hitta en intresspunkt i närheten av markören.

#### 6. Söcknapp

Tryck på den här knappen när du vill söka efter specifika adresser, favoriter eller intresspunkter.

#### 7. Zoomfält

Zooma in och ut genom att flytta reglaget.

### Alternativ

Tryck på knappen **Alternativ** när du vill ange information som visas på kartan och visa följande information:

- **Trafik** – välj det här alternativet när du vill visa trafikinformation på kartan. När trafikinformation visas, visas inte intresspunkter och favoriter.

---

**Obs!** Om du vill visa trafikinformation på kartan behöver du en RDS-TMC-trafikinformationsmottagare. Trafiktjänster kan bara användas i vissa länder. Gå till [tomtom.com/services](http://tomtom.com/services) om du vill ha mer information eller vill skaffa ett abonnemang.

---

- **Namn** – välj det här alternativet när du vill visa gatu- och ortsnamn på kartan.
- **Intresspunkter** – välj det här alternativet när du vill visa intresspunkter på kartan. Tryck på **Välj IP** när du vill välja vilka IP-kategorier som ska visas på kartan.
- **Bilder** – välj det här alternativet när du vill visa satellitbilder av området. Satellitbilder är inte tillgängliga för alla platser på kartan.
- **Favoriter** – välj det här alternativet när du vill visa favoriter på kartan.

Tryck på **Avancerat** när du vill visa eller dölja följande information:

- **Markörer** – välj det här alternativet för att aktivera markörer. Markörer visar din nuvarande plats (blå), din hemposition (gul) och din destination (röd). Markören visar avståndet till destinationen.

Tryck på en markör om du vill centrera kartan på platsen som markören pekar på.

Skapa din egen markör genom att trycka på markörknappen. Tryck sedan på **Ange markörposition** när du vill placera en markörikon på markörens plats.

Inaktivera markörer genom att trycka på **Alternativ**, tryck sedan på **Avancerat** och avmarkera **Markörer**.

- **Koordinater** – välj det här alternativet när du vill visa GPS-koordinater i kartans nedre vänstra hörn.

### Markörmenyn

Markören kan användas till mer än att markera en plats på kartan.

Placera markören på en plats på kartan och tryck sedan på **Markör**. Tryck därefter på någon av följande knappar:



**Navigera dit**

Tryck på denna knapp för att planera en rutt till markörpositionen på kartan.



**Visa plats**

Tryck på den här knappen om du vill visa information om platsen på kartan, exempelvis adressen.



**Ange markörposition**

Tryck på den här knappen om du vill skapa en egen grön markör och placera den på markörpositionen.

Om det redan finns en grön markör ändras den här knappen till **Ta bort markör**.



**Hitta IP i närheten**

Tryck på den här knappen om du vill söka efter en IP i närheten av markörpositionen på kartan.

Om du har markerat en restaurang på kartan kan du till exempel söka efter en parkeringsplats i närheten.



**Korrigera position**

Tryck på den här knappen om du vill göra en kartkorrigerings för markörpositionen på kartan.

Du kan bara göra korrigeringen på din egen karta eller så kan du dela korrigeringen med TomTom Map Share-communityn.



**Ring...**

Tryck på den här knappen för att ringa platsen vid markörpositionen.

Den här knappen är bara aktiverad om din Via har telefonnumret till platsen.

Telefonnumren till många intressepunkter är tillgängliga på din Via.

Du kan även ringa upp dina egna intressepunkter.



**Lägg till som favorit**

Tryck på den här knappen om du vill skapa en favorit på markörpositionen på kartan.



**Lägg till som IP**

Tryck på den här knappen om du vill skapa en intressepunkt på markörpositionen på kartan.



**Kör via...**

Tryck på den här knappen om du vill resa via markörpositionen på kartan som en del av din aktuella rutt. Destinationen förblir densamma som tidigare, men rutten omfattar nu den här platsen.

Den här knappen är bara tillgänglig när det finns en planerad rutt.



**Centrera på karta**

Tryck på denna knapp när du vill centrera kartan på markörpositionen.

## 10. Kartkorrigeringar med TomTom Map Share™

---

### Om TomTom Map Share

TomTom Map Share hjälper dig att korrigera kartfel och dela kartkorrigeringar med resten av TomToms Map Share-community.

Korriger kartan och dela kartkorrigeringarna med andra Map Share-användare genom att trycka på **Kartkorrigeringar** på Tjänster-menyn.

Med Map Share kan du skicka och ta emot kartkorrigeringar i ett år efter att en ny version av kartan har givits ut.

Det innebär att du fortfarande kan korrigera din egen karta ett år efter utgivningen, men du kan inte skicka eller ta emot kartkorrigeringar förrän du uppgraderat kartan till den senaste versionen.

---

**Obs!** TomTom Map Share finns inte tillgängligt i alla regioner. Mer information finns på [tomtom.com/mapshare](http://tomtom.com/mapshare).

---

### TomTomMap Share-community

Om du vill gå med i Map Share-communityn gör du på följande sätt.

1. Tryck på **Kartkorrigeringar** på Tjänster-menyn.
2. Tryck på **Korrigeringar från andra**.
3. Läs beskrivningen och tryck sedan på **Delta**.
4. Läs beskrivningen och tryck sedan på **Fortsätt**.
5. Välj den typ av kategori av Map Share-korrigeringar som du vill använda för kartorna.
6. Tryck på **Klar**.

När du ansluter din Via till datorn laddar MyTomTom ner nya korrigeringar och skickar dina korrigeringar till Map Share-communityn.

### Kartkorrigeringar

Kartkorrigeringar rapporteras av Map Share-användarna och verifieras av TomTom.

- Korrigeringar som rapporteras av medlemmarna i MapShare-communityn omfattar:

Ändringar av trafikflödet på en gata, gator som spärrats eller bytt namn samt tillägg, borttagning och ändring av intressepunkter.

Dessa korrigeringar delas direkt med Map Share-communityn.

- Korrigeringar som rapporteras av Map Share-användarna och verifieras av TomTom omfattar:

Gator som saknas, fel vad gäller på- och avfarter för motorvägar och rondeller som saknas.

TomTom undersöker och verifierar korrigeringsarna och inkluderar dem i nästa version av kartan.

## Inställningar för kartkorrigerings

Du kan välja vilka kartkorrigerings från Map Share-communityn som används för att korrigera kartorna. Välj en kategori genom att trycka på **Inställningar för kartkorrigerings** på Kartkorrigerings-menyn.



Det finns tre kategorier av kartkorrigerings:

- **Korrigerings som har verifierats av TomTom** – den här kategorin innehåller enbart korrigerings som undersökts av TomTom.
- **Korrigerings som har verifierats av TomTom eller bekräftats av många medlemmar** – den här kategorin innehåller korrigerings som undersökts av TomTom och korrigerings som rapporterats av ett stort antal medlemmar i MapShare-communityn.
- **Alla rapporterade kartkorrigerings** – den här kategorin innehåller korrigerings som undersökts av TomTom och korrigerings som rapporterats av ett stort antal medlemmar i MapShare-communityn samt korrigerings som bara rapporterats av ett fåtal medlemmar i MapShare-communityn.

## Hämta och skicka kartkorrigerings

Hämta de senaste kartkorrigeringsarna och skicka dina egna korrigerings genom att ansluta din TomTom Via till MyTomTom.

Om nya kartkorrigerings är tillgängliga för kartorna hämtar Via dem automatiskt och uppdaterar kartorna.

Du kan välja den typ av korrigerings du vill hämta på Inställningar-menyn för kartkorrigerings i Via.

## Rapportera ett kartfel

Om du hittar ett fel på kartan kan du markera platsen med rapportknappen i Körvyn. Du kan sedan korrigera felet och skicka korrigerings när resan är slut.

Ett exempel: Du kör till en väns hus och märker att namnet på en gata på kartan inte är detsamma som namnet på vägskylden. Markera platsen så att du kan korrigera senare genom att trycka på rapportknappen. Via registrerar då platsen.

---

**Viktigt!** Av säkerhetsskäl ska du inte ange de fullständiga detaljerna för en kartkorrigering medan du kör. Markera platsen för kartfelet och ange de fullständiga detaljerna senare.

---



Gör på följande sätt om du vill visa rapportknappen i Körvyn:

1. Tryck på **Kartkorrigeringar** på Tjänster-menyn.
2. Tryck på **Inställningar för kartkorrigering**.
3. Välj den typ av korrigering som du vill ladda ned. Tryck sedan på **Klar**.
4. Läs instruktionerna på skärmen. Tryck sedan på **Fortsätt**.
5. Välj hur du vill dela kartkorrigeringarna. Tryck sedan på **Nästa**.
6. Välj **Visa rapportknapp** och tryck sedan på **Klar**.

Rapportknappen visas till vänster i Körvyn.

### Korrigerera ett kartfel



#### Korrigerera ett kartfel

---

**Viktigt!** Av säkerhetsskäl ska du inte ange de fullständiga detaljerna för en kartkorrigering medan du kör. Markera platsen för kartfelet och ange de fullständiga detaljerna senare.

---

Gör så här för att korrigerera ett kartfel:

1. Tryck på **Kartkorrigeringar** på Tjänster-menyn.
2. Tryck på **Korrigerera ett kartfel**.
3. Välj den typ av korrigering som du vill rapportera.
4. Välj hur du vill markera platsen.
5. Markera platsen. Tryck sedan på **Klar**.
6. Ange detaljerna för korrigeringen. Tryck sedan på **Klar**.
7. Tryck på **Skicka**.

Korrigeringen sparas och informationen skickas till Map Share.

### Typer av kartkorrigeringar

Tryck på **Kartkorrigeringar** på Tjänster-menyn och sedan på **Korrigerera ett kartfel** när du vill göra en korrigering på kartan. Det finns flera typer av kartkorrigeringar tillgängliga.



**(Av)blockera gata**

Tryck på knappen om du vill blockera eller avblockera en gata. Du kan blockera eller avblockera en gata i en eller båda riktningarna.

Gör så här om du t.ex. vill korrigera en gata i närheten av din aktuella position:

1. Tryck på **(Av)blockera gata**.
2. Tryck på **Nära dig** för att välja en gata i närheten av din aktuella position. Du kan välja namnet på en gata, en gata i närheten av din hemposition eller en gata på kartan.
3. Välj gatan eller en del av den gata som du vill korrigera genom att trycka på den på kartan.

Gatan du väljer markeras och markören visar namnet på gatan.

4. Tryck på **Klar**.

Enheten visar gatan och om trafiken blockeras eller tillåts i varje riktning.



5. Tryck på en av riktningsknapparna om du vill blockera eller avblockera trafiken i den riktningen.

6. Tryck på **Klar**.

Nästa gång du ansluter din enhet till MyTomTom delas dina korrigeringar med TomTom MapShare-communityn.



**Ändra körriktning**

Tryck på knappen om du vill korrigera körriktningen på en enkelriktad gata där körriktningen skiljer sig från den på kartan.

**Obs!** Du kan endast ändra körriktning på enkelriktade gator. Om du väljer en vanlig gata kan du välja mellan att blockera eller avblockera gatan i stället för att ändra körriktningen.



Tryck på knappen om du vill ändra namnet på en gata på kartan.

Om du t.ex. vill ändra namnet på en gata i närheten av din aktuella position:

1. Tryck på **Redigera gatunamn**.
2. Tryck på **Nära dig**.
3. Välj gatan eller en del av den gata som du vill korrigera genom att trycka på den på kartan.

Gatan du väljer markeras och markören visar namnet på gatan.

4. Tryck på **Klar**.
5. Skriv rätt gatunamn
6. Tryck på **Klar**.



Tryck på den här knappen om du vill ändra och rapportera felaktiga restriktioner för svängar.



Tryck på den här knappen om du vill ändra och rapportera hastighetsbegränsningen.



Tryck på den här knappen när du vill lägga till eller ta bort en rondell.



Tryck på den här knappen om du vill lägga till en ny intressepunkt (IP).

Om du t.ex. vill lägga till en ny restaurang i närheten av din aktuella position:

1. Tryck på **Lägg till IP som saknas**.
2. Tryck på **Restaurang** i listan över IP-kategorier.
3. Tryck på **Nära dig**.
4. Välj restaurangens position.

Du kan ange positionen genom att skriva adressen eller välja platsen på kartan. Välj **Nära dig** eller **Nära hem** om du vill öppna kartan vid den aktuella positionen eller hempositionen.

5. Tryck på **Klar**.
6. Skriv restaurangens namn och tryck på **OK**.
7. Om du känner till telefonnumret till restaurangen kan du skriva det och trycka på **OK**.

Om du inte känner till numret kan du trycka på **OK** utan att skriva ett nummer.



#### Redigera IP

Tryck på knappen om du vill redigera en befintlig Intressepunkt.

Du kan använda knappen när du vill göra följande ändringar:

- Ta bort IP.
- Byt namn på IP.
- Ändra telefonnumret till en IP.
- Ändra Intressepunktens kategori.
- Flytta intressepunkten på kartan.



#### Kommentar om IP

Tryck på knappen när du vill ange en kommentar om en intressepunkt. Använd den här knappen om du inte kan ändra IP-felet med knappen **Redigera IP**.



#### Korrigera husnummer

Tryck på den här knappen om du vill ändra platsen för ett husnummer. Ange den adress du vill ändra och markera rätt plats för husnumret på kartan.



#### Befintlig gata

Tryck på den här knappen om du vill redigera en befintlig gata. När du har valt gatan kan du välja ett fel som ska rapporteras. Du kan välja mer än en typ av fel för en gata.



#### Gata som saknas

Tryck på den här knappen när du vill rapportera en gata som saknas. Du måste ange den saknade gatans start- och slutpunkter.



#### Stad

Tryck på den här knappen när du vill rapportera ett fel om en ort. Du kan rapportera följande typer av fel:

- Orten saknas
- Fel Ortsnamn
- Alternativt Ortsnamn
- Annat



#### Påfart/avfart för motorväg

Tryck på den här knappen när du vill rapportera ett fel om en påfart eller avfart till en motorväg.



#### Postnummer

Tryck på knappen när du vill rapportera ett fel om ett postnummer.



#### Annat

Tryck på denna knapp när du vill rapportera andra typer av korrigeringar.

Dessa korrigeringar görs inte omedelbart på din karta. Din TomTom Via skickar en specialrapport till TomTom Map Share.

Du kan rapportera gator som saknas, fel vad gäller in- och avfarter för motorvägar och rondeller som saknas. Om inga rapporttyper motsvarar korrigeringen som du vill rapportera ska du skriva en allmän beskrivning och sedan trycka på Annat.

---

## 11. Ljud och röster

---

### Om ljud och röster

TomTom Via använder ljud i följande fall:

- Köranvisningar och andra ruttinstruktioner
- Trafikinformation
- Varningar som du ställer in
- Handsfreesamtal

Det finns två typer av röster som är tillgängliga för Via.

- Datorröster

Datorröster genereras av Via. De ger ruttanvisningar och läser upp Orts- och gatunamn, trafik- och väderrapporter, användarmeddelanden och instruktioner.

- Människoröster

De spelas in av skådespelare och används enbart för ruttanvisningar.

### Om datorröster

TomTom Via använder text-till-tal-teknik och datorröster för att läsa upp gatunamnen på kartan under vägledningen längs ruten.

Datorrösterna analyserar hela frasen eller meningen innan den uttalas, för att säkerställa att den låter så naturlig som möjligt.

Datorröster kan känna igen och uttala namn på utländska städer och gator. Den engelska datorrösten kan t.ex. läsa och uttala franska gatunamn.

---

### Viktigt!

Om du behöver en datorröst och ditt språk inte är tillgängligt måste du installera och använda den engelska datorrösten. Mer information om datorröster finns på [tomtom.com/services](https://www.tomtom.com/services).

---

### Välja röst

Om du vill välja en annan röst för TomTom Via trycker du på **Röster** på Inställningar-menyn. Tryck sedan på **Byt röst** och välj röst.

### Ändra volymens nivå

Du kan ändra volymen på TomTom Via på flera sätt.

- I Körvyn.

Tryck på mittpanelen på statusfältet och flytta reglaget för att ställa in volymen. Den senaste ruttanvisningen spelas upp så att du kan höra den nya volymnivån.

- På Inställningar-menyn.

Tryck på **Inställningar** på huvudmenyn och tryck sedan på **Volyminställningar** och flytta reglaget för att ställa in volymen. Tryck på **Test** för att höra den nya volymnivån.

### **Automatisk volymkontroll**

Du kan ställa in TomTom Via så att volymen anpassas automatiskt. Gör då så här:

1. Tryck på **Inställningar** i huvudmenyn.
2. Tryck på **Volyminställningar**.
3. Välj **Koppla volymen till bullernivån** om du vill att volymen i bilen ska anpassas automatiskt till motorljudet.
4. Tryck på **Klar**.

## 12. Inställningar

---

### Om inställningar

Du kan ändra hur din TomTom Via ser ut och fungerar. Du får åtkomst till de flesta av enhetens inställningar genom att trycka på **Inställningar** på huvudmenyn.

### Använd nattfärger/Använd dagfärger



**Använd  
nattfärger**

Tryck på den här knappen om du vill minska ljusstyrkan på skärmen och visa kartan i mörkare färger.

När du kör på natten eller kör genom en mörk tunnel, är det enklare att se skärmen och mindre distraherande för föraren om skärmens ljusstyrka minskas.



**Använd  
dagfärger**

Tryck på den här knappen om du vill öka ljusstyrkan på skärmen och visa kartan i ljusare färger.

### Inaktivera röstvägledning/Aktivera röstvägledning



**Inaktivera  
röstvägledning**

Tryck på den här knappen för att stänga av röstvägledning. Du hör då inga talade ruttinstruktioner, men du hör fortfarande information som t.ex. trafikinformation och varningar.

Röstvägledning stängs också av om du trycker på **Stäng av ljudet** på Inställningar-menyn.

---

**Obs!** Om du byter röst på din Via aktiveras röstvägledning automatiskt för den nya rösten.

---



**Aktivera röst-  
vägledning**

Tryck på den här knappen för att aktivera röstvägledning och höra talade ruttinstruktioner.

## Telefoninställningar



Tryck på den här knappen om du vill öppna Telefoninställningar-menyn.

Mer information om hur du ansluter telefonen och ringer handsfreesamtal finns i **Handsfreetelefoni**.

## Status och information



Tryck på den här knappen för att visa teknisk information om din TomTom Via, exempelvis enhetens serienummer, programversion och kartans version.

Du kan även visa GPS-mottagningens aktuella status.

Du kan även visa aktuell status för GPS-mottagningen och dina LIVE-tjänster.

Mer information om LIVE-tjänster finns i **LIVE-tjänster**.

## Hantera favoriter



Tryck på den här knappen för att lägga till, byta namn på eller ta bort favoriter.

Favoriter är ett enkelt sätt att välja en plats utan att behöva ange adressen. De måste inte vara favoritplatser, de kan vara bara en uppsättning användbara adresser.

Om du vill skapa en ny favorit trycker du på **Lägg till**. Ange sedan adressen på samma sätt som när du planerar en rutt.



Om du vill visa eller ändra en befintlig favorit trycker du på något av objekten i listan. Om du vill visa fler favoriter på kartan trycker du på vänster- eller högerknappen.



## Skapa en egen meny



Tryck på den här knappen när du vill lägga upp till sex knappar i din egen anpassade meny.

Om det bara finns en eller två knappar på menyn visas båda knapparna i Körvyn.

Om du har tre eller flera knappar på menyn visas en knapp i Körvyn som öppnar menyn när du trycker på den.

## Röster



Tryck på den här knappen när du vill ändra röst som ger talade anvisningar och andra ruttinstruktioner.

Ett stort antal röster är tillgängliga. Det finns datorröster som kan uttala gatunamn och annan information direkt från kartan och det finns mänskliga röster som har spelats in av skådespelare.



Tryck på den här knappen när du vill ange typen av talade anvisningar och andra ruttinstruktioner som TomTom Via läser upp.

## Volyminställningar



Tryck på den här knappen för att ställa in volymen på din TomTom Via. Flytta reglaget för att ändra volymen.

## Högtalarinställningar



Tryck på den här knappen om du vill välja högtalare eller högtalaranslutningar som ska användas på din TomTom Via.

## Startinställningar



Tryck på den här knappen för att välja vad som ska hända när din TomTom Via startar.

## Ställ klocka



Tryck på den här knappen när du vill välja tidsformat. När du har en GPS-fixering ställs tiden in automatiskt. Om du inte har en GPS-fixering kan du ställa in tiden manuellt.

## MyTomTom-konto



Tryck på den här knappen om du vill logga in på ditt TomTom-konto.

Du kan bara logga in på ett konto åt gången på din TomTom Via. Om du har fler än ett konto eller om flera personer delar samma enhet går det att byta från ett konto till ett annat vid behov.

## Hantera IP



### Hantera IP

Tryck på den här knappen när du vill hantera dina egna IP-kategorier och platser.

---

**Tips!** Om du vill rapportera information som är felaktig eller saknas för en befintlig IP, använder du Map Share-tjänsten för att dela korrigeringarna med Map Share-communityn.

---

Du kan ställa in att Via ska visa när du närmar dig utvalda IP-platser. På så sätt kan du till exempel ställa in enheten på att visa när du närmar dig en bensinstation.

Du kan skapa egna IP-kategorier och lägga till egna IP-platser till kategorierna.

Du kan till exempel skapa en ny IP-kategori med namnet Vänner. Du kan sedan lägga till alla dina vänners adresser som intressepunkter i den nya kategorin. Om du lägger till deras telefonnummer kan du ringa upp dem via mobiltelefonen med handsfreefunktionen i Via.

Tryck på följande knappar för att skapa och underhålla dina egna IP.

- **Lägg till IP** – tryck på den här knappen om du vill lägga till en plats i en av dina egna IP-kategorier.
- **Larma om nära IP** – tryck på den här knappen om du vill att Via ska larma när du närmar dig utvalda IP-platser..
- **Ta bort IP** – tryck på den här knappen om du vill ta bort en av dina egna IP-kategorier.
- **Redigera IP** – tryck på den här knappen för att redigera en av dina egna intressepunkter.
- **Lägg till IP-kategori** – tryck på denna knapp för att skapa en ny IP-kategori.
- **Ta bort IP-kategori** – tryck på den här knappen om du vill ta bort en av dina egna IP-kategorier.

## Visa IP på kartan



### Visa IP på kartan

Tryck på den här knappen när du vill välja vilka typer av intressepunkter (IP) som ska visas på kartan.

1. Tryck på **Visa IP på kartan** på Inställningar-menyn.
2. Välj de IP-kategorier som du vill visa på kartan.

Tryck på **Sök** och sök efter ett kategorinamn med tangentbordet.

3. Välj om du vill att intressepunkter ska visas i 2D- eller 3D-vy på kartan.
4. Tryck på **Klar**.

Intressepunkter visas på kartan som symboler.

## Byt hemposition



### Byt hemposition

Tryck på den här knappen för att ställa in eller ändra din hemposition. Du anger adressen på samma sätt som när du planerar en rutt.

Din hemposition utgör ett enkelt sätt att planera en rutt till en viktig plats.

För de flesta är hempositionen hemadressen. Men du kanske hellre anger en annan plats, exempelvis din arbetsplats.

## Byt karta



### Byt karta

Tryck på den här knappen om du vill välja karta som ska användas för ruttplanering och navigation.

Du kan spara fler än en karta på enheten men du kan bara använda en karta åt gången för planering och navigation.

Om du vill växla från den aktuella kartan och planera en rutt i ett annat land eller en annan region ändrar du den här inställningen.

---

**Obs!** När du väljer en ny karta måste du eventuellt ansluta ditt MyTomTom-konto och aktivera kartan.

---

## Planeringsinställningar



### Planeringsinställningar

Tryck på den här knappen när du vill ställa in hur TomTom Via beräknar de rutter du planerar.

Ange den typ av rutt du vill planera i Via.

Tryck på **IQ Routes** för att ställa in om enheten ska använda IQ Routes-information för att hitta den bästa ruten.

Ställ in om du vill att TomTom Via ska planera om den aktuella ruten om en snabbare rutt hittas medan du kör. Detta är praktiskt om trafiken tätar eller glesnar längre fram på ruten.

Ställ in om du vill få en varning om ruten går igenom ett område där kartan enbart innehåller begränsad information.

Ställ in hur Via ska hantera vägtullar och färjekorsningar när en rutt beräknas.

Ställ in om du vill att skärmen för ruttöversikt ska stängas automatiskt när du har planerat en rutt. Om du väljer **Nej** måste du trycka på **Klar** för att stänga skärmen ruttöversikt varje gång du planerar en rutt.

## Säkerhetsinställningar



### Säkerhetsinställningar

Tryck på den här knappen om du vill välja säkerhetsfunktioner som ska användas på TomTom Via.

## Ändra bilsymbol



Ändra  
bilsymbol

Tryck på den här knappen när du vill välja bilsymbolen som visar din nuvarande plats på Körvyn.

## 2D/3D-inställningar



2D/3D-inställ-  
ningar

Tryck på den här knappen för att ställa in standardvyn för kartan. Tryck på mitten av statusfältet i Körvyn om du vill växla mellan 2D- och 3D-visning av kartan.

Ibland är det enklare att visa kartan ovanifrån, till exempel vid navigering i komplicerade vägnät.

2D-vyn visar en tvådimensionell vy av kartan som om du ser den ovanifrån.

3D-vyn visar en tredimensionell vy av kartan som om du kör genom landskapet.

Följande knappar finns:

- **Vid 2D-visning: rotera kartan i färdriktningen** – tryck på den här knappen så att kartan roteras automatiskt med den riktning du förflyttar dig i uppåt.
- **Växla till 3D-visning när en rutt följs** – tryck på den här knappen om du automatiskt vill växla till 3D-vyn när du följer en rutt.

## Statusfältinställningar



Statusfältin-  
ställningar

Tryck på denna knapp för att välja vilken information som ska visas i statusfältet.

- **Horisontellt** – visa statusfältet längst ned i Körvyn.
- **Vertikalt** – visa statusfältet till höger i Körvyn.
- **Maxhastighet**

---

**Viktigt!** Hastighetsgränsen visas bredvid din aktuella hastighet och din hastighet visas i rött om du överskrider hastighetsgränsen.

Information om hastighetsgränser är inte tillgänglig för alla vägar.

---

- **Innevarande tid**
- **Återstående avstånd** – avståndet till destinationen.
- **Frist** – Via visar hur sent eller tidigt du anländer, jämfört med din önskade ankomsttid som ställdes in när du planerade ruten.

## Växla kartfärg



### Växla kartfärg

Tryck på den här knappen om du vill välja färgscheman för dag- och nattfärger på kartan.

Tryck på **Sök** om du vill söka efter ett färgschema genom att skriva in namnet.

Ladda ned fler färgscheman från **tomtom.com**.

## Inställning av ljusstyrka



### Inställning av ljusstyrka

Tryck på den här knappen för att ställa in skärmens ljusstyrka. Flytta reglagen för att justera nivån för ljusstyrka.

Visa kartan och menyerna med dag- eller nattfärger genom att trycka på **Använd nattfärger** eller **Använd dagfärger** på Inställningar-menyn.

## Tangentbordsinställningar



### Tangentbordsinställningar

Tryck på den här knappen när du vill välja vilka tangentbord som ska vara tillgängliga samt layouten för det vanliga tangentbordet.

Du använder tangentbordet för att ange namn och adresser, exempelvis när du planerar en rutt eller söker efter namnet på en ort eller en lokal restaurang.

## Ändra språk



### Ändra språk

Tryck på den här knappen för att ändra det språk som används för alla knapparna och alla meddelanden som visas på din Via.

Välj mellan många olika språk. När du ändrar språk får du samtidigt möjlighet att byta röst.

## Välj enheter



### Välj enheter

Tryck på den här knappen om du vill ställa in enheter som används på Via för funktioner som ruttplanering och väderrapporter.

## Styr med vänster hand/höger hand



### Styr med vänster hand/höger hand

Tryck på den här knappen för att underlätta för styrning med höger eller vänster hand.

Detta påverkar objekt som zoomfältet när du visar kartan.

## Batteriinställningar



### Batteriinställningar

Tryck på den här knappen om du vill ställa in energisparfunktioner på din Via.

## Avancerade inställningar



### Avancerade inställningar

Tryck på den här knappen för att välja följande avancerade inställningar:

- **Visa husnummer före gatunamn** – när den här inställningen har valts visas adresserna med husnumret följt av gatunamnet, som **10 Downing street**.
- **Visa gatunamn** – när denna inställning är aktiverad visas gatunamn på kartan i Körvyn. Du behöver inte välja det här alternativet när Via är inställd på att läsa upp gatunamn med en datorröst.
- **Visa bredvid gatunamn** – när den här inställningen har valts visas namnet på nästa gata längs rutten högst upp i Körvyn.
- **Visa aktuellt gatunamn på karta** – när den här inställningen har valts visas namnet på gatan du befinner dig på längst ned i Körvyn.
- **Visa förhandsgranskning av plats** – när den här inställningen har valts visas en grafisk förhandsgranskning av destinationen under ruttplaneringen.
- **Aktivera automatisk zoomning med 2D-visning**
- **Aktivera automatisk zoomning med 3D-visning**
- **Visa körfältsbilder** – när den här inställningen har valts visar en grafisk vy över vägen vilket körfält du ska ligga i när du närmar dig en korsning eller motorvägsavfart. Den här funktionen är inte tillgänglig för alla vägar.
- **Justera klockan automatiskt efter tidszon**

## Återställ fabriksinställningarna



### Återställ fabriksinställningarna

Tryck på den här knappen när du vill ta bort alla personliga inställningar och återställa fabriksinställningarna i TomTom Via.

Detta är inte en mjukvaruuppdatering och påverkar inte programversionen som är installerad på Via.

---

**Viktigt! Den här funktionen tar bort alla dina personliga inställningar!**

Om du vill spara din personliga information och dina inställningar ska du **göra en fullständig säkerhetskopiering** av Via **innan du återställer enheten**. Du kan återställa all personlig information och alla uppgifter när du har återställt enheten.

Detta omfattar objekt som dina hem och favoritplatser, din personliga meny och dina IP-kategorier och IP-platser.

---

## 13. Intressepunkter

---

### Om intressepunkter

Intressepunkter – IP – är platser på kartan som det är bra att känna till.

Här är några exempel:

- Restauranger
- Hotell
- Museer
- Parkeringshus
- Bensinstationer

---

**Tips!** Om du vill rapportera information som är felaktig eller saknas för en befintlig IP, använder du Map Share-tjänsten för att dela korrigeringarna med Map Share-communityn.

---

### Skapa IP:er

---

**Tips!** Du kan ladda ner IP-opsättningar och dela egna IP-opsättningar via MyTomTom.

---

1. Tryck på skärmen för att öppna huvudmenyn.
2. Tryck på **Inställningar**.
3. Tryck på **Hantera IP**.
4. Om det inte finns några IP-kategorier eller om den du vill använda inte finns trycker du på **Lägg till IP-kategori** och skapar en ny kategori.



Varje IP tilldelas till en IP-kategori. Det innebär att du måste ha skapat minst en IP-kategori innan du kan skapa din första IP.

Du kan bara lägga till intressepunkter till IP-kategorier som du själv har skapat.

Mer information om hur du skapar IP-kategorier finns i **Hantera IP**.

5. Tryck på **Lägg till IP**.
6. Välj den IP-kategori som du vill använda för din nya IP.
7. Tryck på knappen för att ange IP-adressen på samma sätt som när du planerar en rutt.



#### Hem

Tryck på den här knappen för att ställa in din hemposition som en IP.

Detta är användbart om du väljer att ändra hempositionen men först vill skapa en IP med den aktuella hemadressen.

---



#### Favorit

Tryck på den här knappen för att skapa en IP av en favorit.

Du kanske vill skapa en IP av en favorit eftersom du bara kan skapa ett begränsat antal favoriter. Om du vill skapa fler favoriter måste du först radera några befintliga favoriter. Undvik att en favorit försvinner genom att spara platsen som en IP innan du tar bort favoriten.

---



#### Adress

Tryck på den här knappen för att ange en adress som en ny IP.

Du kan välja mellan fyra alternativ när du anger en adress:

- **Stadskärna**
  - **Gata och husnummer**
  - **Postnummer**
  - **Korsning eller kryss**
- 



#### Tidigare destination

Tryck på den här knappen för att välja en IP-plats i en lista över platser som du nyligen har använt som destinationer.

---



#### Intressepunkt

Tryck på den här knappen för att lägga till en intressepunkt (IP) som en IP.

Om du t.ex. skapar en IP-kategori för dina favoritrestauranger, använder du det här alternativet i stället för att mata in restaurangernas adresser.

---



#### Min plats

Tryck på den här knappen om du vill lägga till din nuvarande plats som en IP.

Om du exempelvis stannar på en plats som verkar intressant, kan du trycka på den här knappen för att skapa en ny IP för platsen.

---



#### Position på kartan

Tryck på den här knappen för att skapa en IP med hjälp av kartläsaren.

Använd markören för att markera IP-platsen och tryck sedan på **Klar**.

---



#### Latitud Longitud

Tryck på den här knappen för att skapa en IP genom att ange värden för latitud och longitud.

---



#### Talad adress

---

Tryck på den här knappen för att skapa en IP genom att uttala adressen.



**Position för senaste stopp**

Tryck på den här knappen för att välja den plats där Via senast dockades.

---

Intressepunkten skapas och sparas i den kategori du har valt.

### Använda intressepunkter för att planera en rutt

När du planerar en rutt kan du använda en IP för destinationen.

I följande exempel visas hur du planerar en rutt till en parkeringsplats i en stad:

1. Tryck på **Navigera till...** på huvudmenyn.
2. Tryck på **Intressepunkt**.
3. Tryck på **IP i stad**.

---

**Tips!** Den senaste IP du visade på Via visas också på menyn.

---

4. Ange namnet på orten eller staden och välj det när det visas i listan.
5. Tryck på pilknappen för att expandera listan över IP-kategorier.

---

**Tips!** Om du redan känner till namnet på den IP du vill använda kan du trycka på **Sök efter IP** för att ange namnet och välja den här platsen.

---

6. Rulla nedåt i listan och tryck på **Parkeringsplats**.

Den parkeringsplats som är närmast din destination visas högst upp i listan.

Tabellen nedan förklarar de avstånd som visas bredvid varje IP. Hur avståndet mäts varierar beroende på hur du sökte efter intressepunkten:

- IP nära dig – avstånd från din nuvarande plats
- IP i stad – avstånd från stadskärnan
- IP nära hem – avstånd från din hemposition
- IP längs rutt – avstånd från din nuvarande plats
- IP nära destination – avstånd från din destination

7. Skriv namnet på parkeringsplatsen du vill använda och tryck på **Klar** när rутten har beräknats.

TomTom Via börjar att vägleda dig till parkeringsplatsen.

## Visa IP på kartan



### Visa IP på kartan

Tryck på den här knappen när du vill välja vilka typer av intressepunkter (IP) som ska visas på kartan.

1. Tryck på **Visa IP på kartan** på Inställningar-menyn.
2. Välj de IP-kategorier som du vill visa på kartan.

Tryck på **Sök** och sök efter ett kategorinamn med tangentbordet.

3. Välj om du vill att intressepunkter ska visas i 2D- eller 3D-vy på kartan.
4. Tryck på **Klar**.

Intressepunkter visas på kartan som symboler.

## Ringa en intressepunkt

---

**Anm:** Handsfreesamtal fungerar inte på alla enheter.

---

Många av intressepunkterna i TomTom Via innehåller telefonnummer. Det innebär att du kan använda Via för att ringa intressepunkten och planera en rutt till den.

Du kan exempelvis söka efter en restaurang som serverar sydostasiatisk mat, ringa och boka ett bord och planera en rutt till restaurangen med din Via.

1. Tryck på telefonknappen i Körvyn.

Om knappen inte visas i Körvyn trycker du på **Skapa en egen meny** på Inställningar-menyn och väljer **Ring...** för att visa knappen i Körvyn.

2. Tryck på **Intressepunkt**.
3. Välj hur du vill söka efter intressepunkten.

Om du exempelvis vill söka efter en IP längs rutten, trycker du på **IP längs rutt**.

4. Tryck på den typ av IP du vill ringa upp.

Om du exempelvis vill ringa en biograf och boka en biljett trycker du på **Biograf** och väljer namnet på bion du vill ringa till. Tryck sedan på **Ring** eller **Ring upp** för att ringa samtalet.

Via ringer upp intressepunkten via mobiltelefonen.

## Ställa in varningar för intressepunkter

Du kan ställa in att ett varningsljud eller ett meddelande ska spelas upp eller visas när du närmar dig en vald IP-typ, exempelvis en bensinstation.

I följande exempel visas hur du ställer in att ett varningsljud ska spelas upp när du är 250 m från en bensinstation.

1. Tryck på **Hantera IP** på Inställningar-menyn.
2. Tryck på **Larma om nära IP**.
3. Rulla nedåt i listan och tryck på **Bensinstation**.

---

**Tips!** Om du vill ta bort en varning trycker du på kategorinamnet och sedan på **Ja**. IP-kategorier som har angetts med en varning har en ljudsymbol bredvid kategorinamnet.

---

4. Ställ in avståndet på 250 meter och tryck på **OK**.

5. Välj **Ljudeffekt** och tryck sedan på **Nästa**.
6. Välj varningsljudet för intressepunkten och tryck sedan på **Nästa**.
7. Om du bara vill höra varningen när en IP finns på den planerade ruten väljer du **Larma endast om IP ligger längs ruten**. Tryck sedan på Klar.

Varningen ställs in för den valda IP-kategorin. Du hör ett varningsljud när du är 250 meter från en bensinstation längs ruten.

## Hantera IP



### Hantera IP

Tryck på den här knappen när du vill hantera IP-kategorier och platser.

---

**Tips!** Om du vill rapportera information som är felaktig eller saknas för en befintlig IP, använder du Map Share-tjänsten för att dela korrigeringarna med Map Share-communityn.

---

Du kan ställa in att Via ska visa när du närmar dig utvalda IP-platser. På så sätt kan du till exempel ställa in enheten på att visa när du närmar dig en bensinstation.

Du kan skapa egna IP-kategorier och lägga till egna IP-platser till kategorierna.

Det innebär att du till exempel kan skapa en ny IP-kategori med namnet Vänner. Du kan sedan lägga till alla dina vänners adresser som intressepunkter i den nya kategorin. Om du lägger till deras telefonnummer kan du ringa upp dem via mobiltelefonen med handsfreefunktionen i Via.

Tryck på följande knappar för att skapa och underhålla dina egna IP.

- **Lägg till IP** – tryck på den här knappen om du vill lägga till en plats i en av dina egna IP-kategorier.
- **Larma om nära IP** – tryck på den här knappen om du vill att Via ska larma när du närmar dig utvalda IP-platser..
- **Ta bort IP** – tryck på den här knappen om du vill ta bort en av dina egna IP-kategorier.
- **Redigera IP** – tryck på den här knappen för att redigera en av dina egna intressepunkter.
- **Lägg till IP-kategori** – tryck på denna knapp för att skapa en ny IP-kategori.
- **Ta bort IP-kategori** – tryck på den här knappen om du vill ta bort en av dina egna IP-kategorier.

## 14. Hjälp

---

### Om att få hjälp

Tryck på **Hjälp** på huvudmenyn om du vill navigera till olycksfallstjänster och andra specialtjänster samt kontakta dem via telefon.

Om du t.ex. är inblandad i en bilolycka kan du använda Hjälp-menyn för att ringa till närmaste sjukhus och berätta din exakta position för dem.

---

**Tips!** Om du inte ser hjälpknappen på huvudmenyn trycker du på **Inställningar** och sedan på **Säkerhetsinställningar**. Avmarkera kryssrutan för **Visa enbart de viktigaste menyalternativen under körning**.

---

### Använda Hjälp-menyn för att ringa till en lokal tjänst

---

**Anm:** Handsfreesamtal fungerar inte på alla enheter.

---

Gör så här när du vill hitta ett servicecenter med Hjälp, kontakta centret per telefon och navigera från din nuvarande plats till centret:

1. Tryck på skärmen för att visa huvudmenyn.
2. Tryck på **Hjälp**.
3. Tryck på **Ring efter hjälp**.
4. Välj den typ av tjänst du behöver, t.ex. Närmaste sjukhus.
5. Välj ett center från listan, det närmaste centret visas överst på listan.

Via visar din position på kartan tillsammans med en beskrivning av platsen. Därigenom blir det enklare för dig att förklara var du är när du ringer ett samtal.

Om en telefon är ansluten till din Via, ringer din Via automatiskt upp telefonnumret. Telefonnumret visas så att du kan ringa numret om en telefon inte är ansluten.

6. Om du vill köra till centret med bilen, trycker du på **Navigera dit**. Om du går till fots, tryck **Gå dit**.

Din Via vägleder dig till destinationen.

### Alternativ på Hjälp-menyn

---

**Obs!** I vissa länder kanske det inte finns information om alla tjänster.

---



### Ring efter hjälp

Tryck på denna knapp för att finna kontakt- och platsinformation om ett servicecenter.

---

**Anm:** Handsfreesamtal fungerar inte på alla enheter.

---



### Kör till hjälp

Tryck på denna knapp för att navigera med bil till ett servicecenter.



### Gå till hjälp

Tryck på denna knapp för att navigera till fots till ett servicecenter.



### Var är jag?

Tryck på denna knapp för att visa din nuvarande position på kartan. Därefter kan du trycka på **Ring efter hjälp** och välja den typ av tjänst du vill kontakta, samt berätta din exakta position för dem.



### Säkerhetsguide och andra guider

Tryck på den här knappen om du vill läsa ett urval av användarhandböcker, inklusive anvisningar om första hjälpen.



### Produkthand- böcker

---

Tryck på den här knappen om du vill läsa ett urval av användarhandböcker för din navigationsenhet.

## 15. Handsfreesamtal

---

### Om handsfreesamtal

---

**Anm:** Handsfreesamtal fungerar inte på alla enheter.

---

Om du har en mobiltelefon med Bluetooth®, kan du använda din TomTom Via för att ringa samtal och för att skicka och ta emot meddelanden.

---

**Viktigt!** Vissa telefoner stöds inte och det är bara vissa som är kompatibla med alla funktioner. Mer information finns på [tomtom.com/phones/compatibility](http://tomtom.com/phones/compatibility).

---

### Ansluta till telefonen

Först måste du upprätta en anslutning mellan din mobiltelefon och din TomTom Via.

Tryck på **Telefoninställningar** på Inställningar-menyn och därefter på **Hantera telefoner** för att välja din telefon när den visas i listan.

Du behöver bara göra detta en gång. Därefter har din TomTom Via lagrat din telefon i minnet.

---

#### Tips:

- Se till att du slår på Bluetooth® på telefonen.
- Kontrollera att telefonen är inställd på "identifierbar" eller "synlig för alla".
- Du kanske måste ange lösenordet 0000 på telefonen när du vill ansluta till din TomTom Via.
- Spara TomTom Via som en betrodd enhet i telefonen. Annars måste du ange 0000 varje gång du använder telefonen.

Du hittar mer information om Bluetooth®-inställningar i mobiltelefonens användarhandbok.

---

### Ringa ett samtal

När du upprättat en anslutning mellan din TomTom Via och mobiltelefonen kan du använda din Via för att genomföra handsfreesamtal med din mobiltelefon.

Tryck på telefonknappen i körvyn för att ringa ett samtal. Tryck sedan på någon av följande knappar:

- Tryck på **Hem** om du vill ringa upp din hemposition.

Om du inte har angett ett nummer för din hemposition är den här knappen avaktiverad.

- Tryck på **Nummer** och ange det telefonnummer som du vill ringa.

- Tryck på **Intressepunkt** om du vill välja en intressepunkt (IP) som ska ringas upp.

Telefonnumret till en intressepunkt visas bredvid intressepunkten om telefonnumret finns på din Via.

- Tryck på **Telefonbokspost** om du vill välja en kontakt i telefonboken.

---

**Obs!** Telefonboken kopieras automatiskt till Via när du upprättar en anslutning med mobiltelefonen.

Alla telefoner kan inte överföra telefonboken till din Via. Mer information finns på [www.tomtom.com/phones/compatibility](http://www.tomtom.com/phones/compatibility).

---

- Tryck på **Nyligen slagna nummer** om du vill välja i en lista över personer eller nummer som du nyligen ringt till med din Via.
- Tryck på **Senaste samtal** om du vill välja i en lista över personer eller nummer som nyligen ringt upp dig.

Det är bara samtal som du tagit emot på din Via som sparas i den här listan.

## Ta emot samtal

Namnet på den uppringande och dennes telefonnummer visas när någon ringer. Tryck på skärmen för att ta emot eller neka samtalet.

## Autosvar

Du kan ställa in att TomTom Via automatiskt ska besvara inkommande telefonsamtal.

Tryck på **Telefoninställningar** på Inställningar-menyn och sedan på **Automatiskt svar** när du vill ställa in autosvar.

Välj hur länge din Via ska vänta innan dina samtal besvaras automatiskt och tryck sedan på **Klar**.

## Ansluta flera telefoner till din TomTom Via

Du kan upprätta anslutningar för upp till fem mobiltelefoner.

Gör följande för att lägga till fler telefoner.

1. Tryck på **Telefoninställningar** på huvudmenyn.
2. Tryck på **Hantera telefoner**.
3. Tryck på **Hitta annan telefon...** och följ instruktionerna.

Tryck på **Hantera telefoner** för att växla mellan telefonerna. Tryck sedan på knappen för den telefon du vill ansluta till.

## Menyn Mobiltelefon

Följande knappar är tillgängliga när du öppnar menyn Mobiltelefon:



**Hantera  
telefoner**

Tryck på den här knappen för att hantera de mobiltelefoner som ska anslutas till din Via.

Du kan lägga till en profil för upp till fem olika mobiltelefoner.

---



**Flygläge**

Tryck på den här knappen om du vill ställa TomTom Via i flygläge.



**Automatiskt svar**

Tryck på den här knappen om du vill ändra inställningarna för automatiskt svar.



**Ändra hemnummer**

Tryck på den här knappen om du vill ändra ditt hemnummer.



**Avaktivera Bluetooth**

Tryck på den här knappen om du vill avaktivera Bluetooth på TomTom Via.



**Ta bort**

Tryck på den här knappen för att välja information som ska tas bort. Du kan ta bort listan över de senaste numren som ringt dig och över de senaste samtal som du ringt.

---

## 16. Favoriter

---

### Om Favoriter

Favoriter är ett enkelt sätt att välja en plats utan att behöva ange adressen. De måste inte vara favoritplatser, de kan vara bara en uppsättning användbara adresser.

### Skapa en favorit

Gör så här för att skapa en favorit:

1. Tryck på skärmen för att visa huvudmenyn.
2. Tryck på **Inställningar** för att öppna Inställningar-menyn.
3. Tryck på **Hantera favoriter**.
4. Tryck på **Lägg till**.
5. Välj typ av favorit genom att trycka på någon av knapparna som beskrivs nedan:



**Hem**

Du kan ange din hemposition som en favorit.



**Favorit**

Du kan inte skapa en favorit av en annan favorit. Det här alternativet är aldrig aktivt i menyn.

Tryck på **Hantera favoriter** på Inställningar-menyn om du vill ändra namnet på en favorit.



**Adress**

Du kan ange en adress som en favorit.



**Tidigare destination**

Skapa en ny favorit genom att välja en plats i en lista över tidigare destinationer.



**Intressepunkt**

Om du besöker en intressepunkt som du tycker särskilt mycket om, till exempel en restaurang, kan du lägga till den som favorit.

---



#### Min plats

Tryck på den här knappen om du vill lägga till din nuvarande position som en favorit.

Om du exempelvis stannar på en plats som verkar intressant, kan du trycka på den här knappen för att skapa favoriten medan du befinner dig på platsen.



#### Position på kartan

Tryck på den här knappen för att skapa en favorit med hjälp av kartläsaren.

Ange favoritens plats med markören och tryck på **Klar**.



#### Latitud Longitud

Tryck på den här knappen för att skapa en favorit genom att ange värden för latitud och longitud.



#### Talad adress

Tryck på den här knappen för att skapa en favorit genom att uttala adressen.



#### Position för senaste stopp

Tryck på den här knappen om du vill välja din senaste registrerade position som destination.

- 
6. Via föreslår ett namn på den nya favoriten. Du behöver inte radera det föreslagna namnet om du vill använda ett annat. Det är bara att börja skriva.

---

**Tips!** Det är en bra idé att ge favoriten ett namn som du lätt kan komma ihåg.

---

7. Tryck på **OK**.

Din nya favorit visas i listan.

När du har lagt till två eller fler favoriter får du en fråga om du ofta åker till samma platser. Om du trycker på **JA** kan du skriva in destinationerna som dina favoritdestinationer. Varje gång du slår på enheten kan du direkt välja någon av dessa platser som destination. Om du vill ändra destinationerna eller välja en ny destination trycker du på **Starktställningar** på Inställningar-menyn och väljer sedan **Fråga efter en destination**.

### Använda en favorit

Du kan använda en favorit som ett sätt att navigera till en plats utan att behöva ange adressen. Gör så här för att navigera till en favorit:

1. Visa huvudmenyn genom att trycka på skärmen.
2. Tryck på **Navigera till...**
3. Tryck på **Favorit**.
4. Välj en favorit i listan.

Du ser favoriten på kartan. Du kan trycka på **Parkera i närheten** om du vill se en lista över intressepunkter för parkering i närheten av favoriten. Du kan även ringa favoriten eller visa mer information om den.

5. Tryck på Välj om du vill navigera till den här favoriten.

---

**Tips!** Använd pilarna åt vänster och höger om du vill välja en annan favorit i listan.

---

fastställer din rutt. Via

6. Tryck på **Klar** när rutten har beräknats.

börjar omedelbart vägleda dig till destinationen med talade och synliga instruktioner på skärmen. Via

### Ändra namnet på en favorit

Gör så här för att byta namn på en favorit:

1. Tryck på skärmen för att visa huvudmenyn.
2. Tryck på **Inställningar** för att öppna Inställningar-menyn.
3. Tryck på **Hantera favoriter**.
4. Tryck på den favorit du vill byta namn på.

---

**Tips!** Använd pilarna åt vänster och höger om du vill välja en annan favorit i listan.

---

5. Skriv in det nya namnet och tryck på **OK**.

6. Tryck på **Klar**.

### Ta bort en favorit

Gör så här för att ta bort en favorit:

1. Tryck på skärmen för att visa huvudmenyn.
2. Tryck på **Inställningar** för att öppna Inställningar-menyn.
3. Tryck på **Hantera favoriter**.
4. Tryck på den favorit som du vill ta bort.

---

**Tips!** Använd pilarna åt vänster och höger om du vill välja en annan favorit i listan.

---

5. Tryck på **Ja** för att bekräfta borttagningen.

6. Tryck på **Klar**.

## 17. Trafikinformation

---

### Om RDS-TMC

TMC, som även kallas RDS-TMC sänder trafikinformation som en radiosignal och är tillgänglig kostnadsfritt i många länder.

TMC är inte en TomTom-tjänst, men den är tillgänglig när du använder TomTom RDS-TMC-trafikmottagaren.

**Obs!** TomTom ansvarar inte för tillgängligheten eller kvaliteten på den trafikinformation som tillhandahålls av TMC.

TMC är inte tillgängligt i alla länder. Kontrollera om TMC-tjänsterna är tillgängliga i ditt land genom att gå till **tomtom.com/traffic**.

### Använda trafikinformation

Om du vill visa TMC-trafikinformation på din TomTom Via ansluter du TomTom RDS-TMC-trafikmottagaren till USB-anslutningen på din Via.

---

**Obs!** RDS-TMC-mottagaren fungerar bara om billaddaren inte är ansluten.

---

Sidofältet för Trafik visas till höger om Körvyn. I sidofältet visas information om trafikfördröjningar medan du kör. Lysande prickar används för att visa var trafiktillbud finns längs ruten.



Högst upp i sidofältet visas destinationen och den totala fördröjningen till följd av trafikstockningar och andra tillbud längs ruten.

I mitten av sidofältet för Trafik visas enskilda trafiktillbud i den ordning de inträffar på din rutt.

Den undre delen av sidofältet för Trafik representerar din aktuella plats och där visas avståndet till nästa tillbud längs ruten.

För att göra vyn mer överskådlig visas eventuellt inte alla tillbud på sidofältet för Trafik. Det gäller i så fall mindre viktiga tillbud som endast leder till korta förseningar.

---

Färgerna på markörerna, som visas nedan, gör att du direkt uppfattar typen av tillbud:

---



Okänd situation eller situation som inte går att fastställa.

---



Långsam trafik.



Kö.



Stillastående trafik eller stängd väg.

---

### Ta den snabbaste rutten

Via söker regelbundet efter en snabbare rutt till destinationen. Om trafiksituationen ändras och en snabbare rutt hittas visas en fråga i Via om du vill planera om resan och använda den snabbare rutten.

Du kan även ställa in Via för automatisk omplanering av resan när en snabbare rutt hittas. Använd denna inställning genom att trycka på **Trafikinställningar** på Trafik-menyn.

Om du vill söka efter och planera om den snabbaste rutten till destinationen manuellt gör du så här:

1. Tryck på sidofältet för Trafik.
2. Tryck på **Minska förseningar**.

Via söker efter den snabbaste rutten till destinationen.

Den nya rutten kan innehålla trafikfördröjningar. Du kan planera om rutten för att undvika alla trafikfördröjningar, men en rutt som undviker alla fördröjningar tar normalt längre tid än den snabbaste rutten.

3. Tryck på **Klar**.

### Ställa in radiofrekvensen för RDS-TMC-information

**Obs!** Alla enheter har inte stöd för inställning av radiofrekvensen.

Om du känner till frekvensen för en radiostation som du vill använda för RDS-TMC-trafikinformation kan du ställa in frekvensen manuellt. Du måste först aktivera manuell inställning innan du kan aktivera den här funktionen.

1. Tryck på sidofältet Trafik i Körvyn och sedan på **Trafikinställningar**.
2. Välj **Ställ in manuellt genom att ange en frekvens** och tryck sedan på **Klar**.

Nu kan du ange frekvensen för radiostationen.

3. Tryck på sidofältet Trafik i körvyn.
4. Tryck på **Ställ in manuellt**.



5. Ange frekvensen för radiostationen.
6. Tryck på **Klar**.

TomTom-navigationsenheten söker efter radiostationen. Om den inte hittar en radiostation på den angivna frekvensen går enheten automatiskt till nästa tillgängliga station.

### Minimera fördröjningar

Du kan använda TomTom Traffic för att minimera effekten av trafikfördröjningar längs rutten. Minimera fördröjningar automatiskt så här:

1. Tryck på **Tjänster** på huvudmenyn.
2. Tryck på **Trafik**.
3. Tryck på **Trafikinställningar**.
4. Välj mellan att alltid ta den snabbare ruten automatiskt, få en fråga eller aldrig ändra ruten.
5. Tryck på **Nästa** och därefter på **Klar**.

Om du vill minimera trafikfördröjningar manuellt gör du så här:

1. Tryck på Trafik-fältet i körvyn.
2. Tryck på **Minimera trafikförseningar**.

Via planerar den snabbaste ruten till destinationen. Den nya ruten kan inkludera trafikfördröjningar och kan vara densamma som den ursprungliga ruten.

Du kan planera om ruten för att undvika alla fördröjningar, men denna rutt är troligen inte den snabbaste ruten.

3. Tryck på **Klar**.

## Göra resan till arbetet enklare

Med knapparna **Hemmet till arbetet** och **Arbetet till hemmet** på Trafik-menyn kan du kontrollera ruten till och från arbetet med en knapptryckning.

När du använder knapparna planerar enheten en rutt mellan hemmet och arbetsplatsen och kontrollerar efter eventuella förseningar längs ruten.

Du måste ange hem och arbetsplats när du använder **Hemmet till arbetet** för första gången.



1. Öppna menyn Trafik genom att trycka på sidofältet för Trafik.
2. Tryck på **Visa trafik hem-arbete**.
3. Ställ in hem- och arbetsplats.

Om du redan har ställt in positionerna och vill ändra dem ska du trycka på **Ändra hem-arbete**.

Du kan nu använda knapparna **Hemmet till arbetet** och **Arbetet till hemmet**.

**Obs!** Hempositionen som du ställer in här är inte densamma som hempositionen som anges på **Inställningar**-menyn. Platserna som du anger här behöver inte vara de verkliga hem- och arbetsplatserna. Om det finns en annan rutt som du ofta använder kan du ange dess positioner som hem- och arbetsplats.



Gör så här om du till exempel vill kontrollera efter förseningar på vägen hem innan du lämnar kontoret:

1. Öppna menyn Trafik genom att trycka på sidofältet för Trafik.

2. Tryck på **Visa trafik hem-arbete**.

3. Tryck på **Arbetet till hemmet**.

Körvyn visas tillsammans med ett meddelande som talar om trafiktillbud längs ruten. Eventuella förseningar visas också på sidofältet för Trafik.

### Få mer information om ett tillbud

Tryck på **Visa trafik för rutt** på menyn Trafik om du vill kontrollera efter förseningar längs ruten. En sammanfattning över förseningar längs ruten visas på navigationsenheten.

Det totala värdet inkluderar förseningar på grund av trafiktillbud och köer med hjälp av information från IQ Routes.

Tryck på **Minska förseningar** om du vill kontrollera om det går att minska förseningen.



Tryck på vänster- och högerpilarna för att flytta dig mellan tillbud och visa detaljer för varje tillbud. Detta omfattar typen av tillbud, exempelvis vägarbete, och längden på förseningen som tillbudet orsakar.



Du kan även få åtkomst till detaljerna om enskilda incidenter genom att trycka på **Visa karta** på huvudmenyn och sedan trycka på trafikincidentsymbolen.

Ett trafiktillbud visas först som en ikon på kartan. Vid en kö visas riktningen för tillbudet från ikonen åt motsatt håll.

### Sök efter trafiktillbud i området

Du kan använda kartan om du vill se en översikt över trafiksituationen i området. Gör så här om du vill se lokala tillbud och tillhörande information:

1. Öppna menyn Trafik genom att trycka på sidofältet för Trafik.
2. Tryck på **Visa karta**.

Kartöversikten öppnas.

3. Om kartan inte visar din position kan du trycka på markören för att centrera kartan på din nuvarande plats.

Kartan visar trafiktilbud i området.



4. Tryck på ett trafiktilbud om du vill ha mer information om det.

En skärm med detaljerad information om den valda incidenten visas. Använd vänster- och högerpilarna längst ned på skärmen om du vill visa information om närliggande incidenter.

## Ändra inställningar för Traffic

Använd knappen **Trafikinställningar** om du vill ange hur Traffic ska fungera på navigationsenheten.

1. Öppna Trafik-menyn genom att trycka på sidofältet för Trafik.
2. Tryck på **Trafikinställningar**.



### Trafikinställningar

3. Om du vill höra en ljudsignal när ett trafiktilbud inträffar längs rutten ska du välja **Rapportera om trafiken utmed rutten förändras** och sedan trycka på **Klar**.
4. **Ställ in manuellt genom att ange en frekvens** – om du väljer det här alternativet visas knappen **Ställ in manuellt** på Trafik-menyn. Tryck på **Ställ in manuellt** om du vill ange frekvensen för en viss radiostation som du vill använda för RDS-TMC-trafikinformation
5. Om en snabbare rutt upptäcks när du kör kan Trafik planera om resan så att den snabbare rutten används. Välj ett av följande alternativ och tryck på **Klar**.
  - **Växla alltid till denna rutt**
  - **Fråga om jag vill byta**
  - **Ändra aldrig min rutt**

## Trafiktilbud

Trafikincidenter och varningar visas på kartan, i Körvyn och i sidfältet Trafik.

Vill du veta mer om en händelse, tryck på **Bläddra i karta** på huvudmenyn. Tryck på en trafikincidentensymbol på kartan för att se information om incidenten. Om du vill visa information om omgivande incidenter, använd vänster- och högerpilarna längst ned på skärmen.

Det finns två typer av incidenter och varningsskyltar.

- Symboler som visas med en röd fyrkant är trafiktilbud. Din navigationsenhet kan göra en ny planering för att undvika dem.
- Symboler som visas i en röd triangel är väderrelaterade. Din enhet gör inte en ny planering för att undvika varningarna.

## Symboler för trafiktillbud:

---



Olycka



Vägarbete



En eller flera filer avstängda



Vägen avstängd



Trafiktillbud



Trafikstockning

## Symboler för väder:

---



Dimma



Regn



Blåst



Is



Snö



*Obs! Symbolen för ett tillbud som undvikits visas för alla trafik-tillbud du undviker med hjälp av en trafiktjänst.*

## Menyn Trafik

Öppna Trafik-menyn genom att trycka på sidofältet Trafik i Körvyn eller genom att trycka på **Trafik** på Tjänster-menyn.

Följande knappar finns:



### Minimera trafikförseningar

Tryck på den här knappen om du vill planera om rutten utifrån den senaste trafikinformationen.



### Visa trafik hem-arbete

Tryck på den här knappen om du vill beräkna den snabbaste rutten från hemmet till din arbetsplats och tillbaka igen.



### **Visa trafik för rutt**

Tryck på den här knappen om du vill se en översikt över trafiktillbud längs ruten.

Tryck på knapparna till vänster och höger om du vill ha mer detaljerad information om varje tillbud.

Tryck på **Planera om** om du vill planera om ruten och undvika de trafiktillbud som visas på kartan.



### **Visa karta**

Tryck på den här knappen om du vill bläddra på kartan och se de trafiktillbud som visas på kartan.



### **Ändra trafikinställningar**

Tryck på den här knappen om du vill ändra dina inställningar för hur Trafiktjänsten fungerar på enheten.



### **Läs upp trafikinfo**

Tryck på den här knappen om du vill få information om trafiktillbud längs ruten uppläst.

**Obs!** En datorröst måste ha installerats på TomTom-enheten för att informationen ska kunna läsas upp.

## 18. Fartkameror

---

### Om fartkameror



Tjänsten Fartkameror varnar dig för följande fartkameraplatser:

- Fartkameraplatser.
- Platser där olyckor ofta inträffar.
- Platser där mobila fartkameror står.
- Medelhastighetskamerors placeringar.
- Vägtullskamerors placeringar.
- Trafikljuskamerors placeringar.

### Fartkameravarningar

Varningar visas som standard 15 sekunder innan du når platsen med en fartkamera.

Du varnas på tre sätt:

- Din TomTom Via spelar upp ett varningsljud.
- Typen av fartkamera och ditt avstånd till kameran visas i körvyn. Om en hastighetsbegränsning har rapporterats för kameran visas även denna hastighet i körvyn.
- Fartkamerans plats visas på kartan.

---

**Obs!** För fartkameror som kontrollerar medelhastighet varnas du genom en kombination av ikoner och ljud i början, i mitten och i slutet av hastighetskontrollzonen.

---

---

**Tips!** Om du vill ändra antalet sekunder eller varningsljuden trycker du på **Ändra varningsinställningar** på Fartkameror-menyn.

---

## Ändra det sätt du varnas på



Om du vill ändra hur din TomTom Via varnar dig för fartkameror trycker du på knappen **Varningsinställningar**.

Du kan sedan ställa in hur nära en fartkamera du ska befinna dig innan du får varningen och vilken typ av ljud som ska spelas upp.

Gör på följande sätt för att exempelvis ändra det ljud som spelas upp när du närmar dig en fast fartkamera:

1. Tryck på **Tjänster** på huvudmenyn.
2. Tryck på **Fartkameror**.
3. Tryck på **Varningsinställningar**.

En lista med olika typer av fartkameror visas. En högtalare visas intill de typer av fartkameror som ställts in för varning.

4. Tryck på **Fasta kameror**.
5. Tryck på **NEJ** för att undvika att varningarna för fasta fartkameror tas bort.
6. Ange hur många sekunder innan du når kameran som varningen ska ges. Tryck sedan på **OK**.
7. Tryck på det ljud som du vill använda för en varning.

---

**Tips!** Om du vill stänga av varningsljud för en kameratyp kan du trycka på **Tyst** i steg 7 ovan. En varning visas i Körvyn om du stänger av varningsljudet.

---

8. Tryck på **JA** för att spara dina ändringar.

## Fartkamerasympboler

Fartkameror visas som symboler i körvyn.

När du närmar dig ett område där en varning finns inlagd ser du en symbol samtidigt som en ljudsignal avges.

Du kan ändra både varningsljudet och det antal sekunder som varningen utfärdas innan du når platsen.



Fast fartkamera



Mobil fartkamera



Trafikljuskamera

---



Kamera på avgiftsbelagd väg



Kamera på väg med trafikrestriktioner – placerad på en mindre väg som minskar trafiken på en större väg



Annan kamera



Mobilkameraplats



Kontroll av genomsnittshastighet



Plats där olyckor ofta inträffar



Dubbelriktad fartkamera



Järnvägs korsning utan bommar

---

## Rapportknapp

Gör på följande sätt om du vill visa rapportknappen i körvyn:

1. Tryck på **Tjänster** på huvudmenyn.
2. Tryck på **Fartkameror**.
3. Tryck på **Aktivera rapportknapp**.
4. Tryck på **Klar**.

Rapportknappen visas till vänster i Körvyn eller bland de tillgängliga knapparna i snabbmenyn om du redan använder den.

---

**Tips!** Tryck på **Avaktivera rapportknapp** på Fartkameror-menyn för att dölja rapportknappen.

---

## Rapportera en ny fartkamera medan du kör

1. Tryck på rapportknappen i körvyn eller på snabbmenyn för att registrera kamerans position.

Om du trycker på rapportknappen inom 20 sekunder efter det att du fått en fartkamera-varning kan du välja att lägga till eller ta bort en kamera. Tryck på **Lägg till kamera**.

2. Tryck på **Fast kamera** eller **Mobilkamera** beroende på typen av kamera som du rapporterar.
3. Välj en kameraplacering på kartan och bekräfta att den är korrekt.
4. Tryck på den typ av fast kamera som du vill rapportera, exempelvis en trafikljuskamera.

---

**Obs!** Om den typ av kamera du väljer har en hastighetsbegränsning kan du också ange hastigheten.

---

Ett meddelande bekräftar att din kamera har rapporterats till fartkamerateamet vid TomTom.

### Rapportera en ny fartkamera hemifrån

Du behöver inte befinna dig på platsen för en ny fartkamera för att rapportera den nya platsen. Gör på följande sätt för att rapportera en ny fartkameran plats hemifrån:

1. Tryck på **Tjänster** på huvudmenyn på din navigationsenhet.
2. Tryck på **Fartkameror**.
3. Tryck på **Rapportera fartkamera**.
4. Tryck på **Fast kamera** eller **Mobilkamera** beroende på typ av fartkamera.
5. Använd markören för att markera kamerans exakta placering på kartan och tryck sedan på **Klar**.
6. Tryck på **Ja** för att bekräfta kamerans placering.
7. Tryck på den typ av kamera som du vill rapportera och vid behov kamerans hastighetsbegränsning.

Ett meddelande som bekräftar att din kamera har rapporterats till fartkamerateamet visas.

### Rapportera felaktiga kameravarningar

Du kan varnas om en kamera som inte längre finns. Gör på följande sätt för att rapportera en felaktig kameravarning:

1. När du befinner dig på platsen där kameran saknas trycker du på **Rapportera** i Körvyn.

---

**Obs!** Detta måste ske inom 20 sekunder efter att du fått kameravarningen.

---

2. Tryck på **Ta bort**.

Nästa gång du ansluter din enhet till TomToms webbplats rapporteras kameravarningen som felaktig.

### Typer av fasta fartkameror som du kan rapportera

När du rapporterar en fast fartkamera kan du välja vilken typ av fast kamera du rapporterar.

Följande typer av fasta fartkameror finns:



**Fartkamera**

Denna typ av fartkamera kontrollerar de passerande fordonens hastighet.



**Trafikljuskamera**

Denna typ av fartkamera söker efter fordon som bryter mot trafikreglerna vid trafikljus.

---



#### Vägtullkame- ra

Denna typ av fartkamera övervakar alla vägtullsgenomfarter.



#### Kontroll av genomsnittshastighet

Denna typ av fartkamera kontrollerar fordonens medelhastighet mellan två fasta punkter.



#### Fordons- restriktion

Denna typ av kamera kontrollerar trafiken på väger där tillträdet är begränsat.



#### Annan kamera

Alla andra typer av kameror som inte passar i kategorierna ovan.

### Varningar för fartkameror som kontrollerar medelhastighet

Det finns flera typer av synliga och ljudliga varningar som du kan se och höra när du möter en fartkamera som kontrollerar medelhastighet.

En varning hörs alltid när du kommer in i en zon och när du kör ut ur den, oavsett vilken hastighet du kör i. Mellanliggande varningar, om tillämpligt, aktiveras med 200 meters mellanrum.

Alla varningar beskrivs nedan:



#### Varning för början av zon

När du närmar dig en zon för kontroll av medelhastighet ser du en visuell varning överst till vänster på körvyn och avståndet till kameran anges under den. En hörbar varning aktiveras.

Du ser även en liten ikon på vägen som visar fartkamerans position i början av zonen.



#### Mellanliggande varning – typ 1

En visuell varning visas på körvyn när du befinner dig i hastighetskontrollzonen om du inte kör för fort och redan har fått en startzonvarning. Den påminner dig om att du fortfarande befinner dig i en hastighetskontrollzon.



#### Mellanliggande varning – typ 2

Om du kör i över 100 % av den tillåtna hastigheten i hastighetskontrollzonen och redan har fått en varning om att zonen startat, visas en visuell varning i körvyn som anger den högsta tillåtna hastigheten. En svag hörbar varning aktiveras också. Varningarna är avsedda att påminna dig om att du ska sakta ned...



### Mellanliggande varning – typ 3

Om du kör i över 100 % av den tillåtna hastigheten i hastighetskontroll-zonen men inte har fått någon varning om att zonen startat, visas en visuell varning i körvyn som anger den högsta tillåtna hastigheten. En stark hörbar varning aktiveras också.

Varningarna aktiveras bara vid den FÖRSTA mellanliggande punkten och är avsedda att påminna dig om att du ska sakta ned...

---



### Varning för slut av zon

När du närmar dig slutet av en zon för kontroll av medelhastighet ser du en visuell varning på körvyn och avståndet till kameran anges under den. En hörbar varning aktiveras.

Du ser även en liten ikon på vägen som visar fartkamerans position i slutet av zonen.

---

## Fartkamerameny

Tryck på **Tjänster** på huvudmenyn för att öppna Fartkameror-menyn och tryck därefter på **Fartkameror**.

---



### Rapportera fartkamera

Tryck på den här knappen för att rapportera en ny fartkameraplats.

---



### Varningsinställningar

Tryck på den här knappen för att ställa in de varningar du får och de ljudsignaler som används för respektive varning.

---



### Inaktivera varningar

Tryck på den här knappen om du vill inaktivera varningar.

---



### Aktivera rapportknapp

Tryck på den här knappen för att aktivera rapportknappen. Rapportknappen visas i körvyn eller i snabbmenyn.

När rapportknappen visas i körvyn ändras denna knapp till **Avaktivera rapportknapp**.

---

## 19. MyTomTom

---

### Om MyTomTom

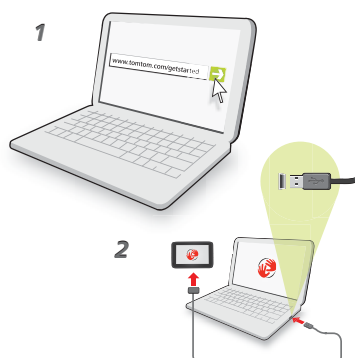
MyTomTom hjälper dig att hantera innehållet och tjänsterna på din TomTom Via-navigationsenhet samt ger dig tillgång till TomTom-communityn\*. Du loggar in på MyTomTom eller på TomToms webbplats. Det är en god idé att ansluta navigationsenheten till webbplatsen med MyTomTom ofta, så att du alltid har de senaste uppdateringarna.

---

**Tips!** Vi rekommenderar att du använder en bredbandsanslutning till Internet när du ansluter navigationsenheten till MyTomTom.

---

### Konfigurera MyTomTom



Så här konfigurerar du MyTomTom:

1. Anslut din dator till Internet.
2. Öppna en webbläsare och gå till **tomtom.com/getstarted**.
3. Klicka på **Ladda ner nu**.

Webbläsaren hämtar programfunktionen MyTomTom som du måste installera på datorn för att kunna ansluta enheten till MyTomTom. Följ anvisningarna på skärmen om frågor visas under nerladdningen.

4. Anslut din enhet till datorn med USB-kabeln när du uppmanas att göra det. Starta sedan din enhet.

Enheten identifieras, säkerhetskopieras och de senaste uppdateringarna installeras.

---

**Viktigt!** Du ska sätta USB-kontakten direkt i en USB-port på din dator och inte i en USB-hubb eller en USB-port på ett tangentbord eller en bildskärm.

---

När programfunktionen MyTomTom har installerats kan du få åtkomst till MyTomTom från meddelandeområdet på skrivbordet.

---

**Tips!** När du ansluter navigationsenheten till datorn informerar MyTomTom dig om det finns några uppdateringar för den.

---

### **MyTomTom-konto**

Du behöver ett MyTomTom-konto för att ladda ner material och tjänster från TomTom. Du kan skapa ett konto när du börjar använda MyTomTom.

---

**Obs!** Om du har fler än en TomTom-enhet behöver du ett separat konto för varje enhet.

---

## 20. Kundsupport

---

### Få hjälp att använda navigationsenheten

Ytterligare hjälp finns även på Internet på [tomtom.com/support](http://tomtom.com/support).

### Status och information



#### Status och information

Tryck på den här knappen om du vill visa menyn Status och information.



#### Versionsinformation

Tryck på den här knappen om du vill visa teknisk information om enheten, exempelvis serienumret för enheten och TomTom app-versionen.



#### Mina tjänster

Tryck på den här knappen om du vill kontrollera status för dina prenumerationer på TomTom-tjänster.



#### GPS-status

Tryck på den här knappen om du vill visa aktuell status för GPS-mottagning.

## 21. Tillägg

### Viktig säkerhetsinformation och varningar

#### Global Positioning System

GPS (Global Positioning System) är ett satellitbaserat system som tillhandahåller information om plats och tid över hela världen. GPS drivs och kontrolleras helt av den amerikanska regeringen som ansvarar för dess tillgänglighet och noggrannhet. Alla förändringar av tillgängligheten och noggrannheten hos GPS, eller förändringar av miljövillkor, kan påverka din TomTom-enhets funktion. TomTom tar inget ansvar för tillgängligheten och noggrannheten hos GPS.

#### Använd med försiktighet

När du använder en TomTom-enhet för navigation måste du fortfarande köra försiktigt och vara uppmärksam.

#### Flygplan och sjukhus

Användning av enheter med en antenn är förbjuden i de flesta flygplan, på många sjukhus och på många andra platser. En TomTom-enhet får inte användas i dessa miljöer.

#### Batteri

I den här produkten används ett litiumpolymerbatteri. Använd inte batteriet i fuktiga, våta och/eller korrosiva miljöer. Din produkt får inte placeras, förvaras eller lämnas i eller i närheten av en värmekälla, på en plats med hög temperatur, i starkt direkt solljus, i en mikro- vågsugn eller i en tryckbehållare. Den får inte heller utsättas för temperaturer över 60°C (140°F). Om du inte följer de här riktlinjerna kan det leda till att litiumpolymerbatteriet läcker batterivätska, blir varmt, exploderar eller antänds och orsakar skada på person- och/eller egendom. Stick inte hål i, öppna eller demontera batteriet. Om batteriet läcker och du kommer i kontakt med vätskan, ska du skölja ordentligt med vatten och direkt vända dig till en läkare. Av säkerhetsskäl, samt för att förlänga batteriets livslängd, sker ingen laddning vid låga (under 0°C/32°F) eller höga (över 45°C/113°F) temperaturer.

Temperaturer: Standardfunktion: 0°C (32°F) till + 45°C (113°F); kortsiktig förvaring: -20°C (-4°F) till + 60°C (140°F); långsiktig förvaring: -20°C (-4°F) till +25°C (77°F).

#### Varning! Risk för explosion om batteriet byts ut mot ett av fel typ.

Försök inte ta bort batteriet, det kan inte bytas av användaren. Kontakta TomToms kundtjänst om du har problem med batteriet.



LITIUMPOLYMERBATTERIET SOM FINNS I PRODUKTEN MÅSTE ÅTERVINNAS ELLER KASSERAS PÅ RÄTT SÄTT I ENLIGHET MED LOKALA LAGAR OCH FÖRESKRIFTER OCH DET FÅR INTE BLANDAS MED HUSHÅLLSSOPOR. GENOM ATT GÖRA DET HJÄLPER DU TILL ATT BEVARA MILJÖN. ANVÄND DIN TOMTOM ENDAST MED MEDFÖLJANDE DC-NÄTSLADD (BILLADDARE/BATTERIKABEL), AC-ADAPTER (HEMMALADDARE), I GODKÄND LADDARE ELLER MED DEN MEDFÖLJANDE USB-KABELN ANSLUTEN TILL EN DATOR FÖR BATTERILADDNING.

Använd enheten tillsammans med den medföljande laddaren.

Information om godkända laddare för enheten finns på **tomtom.com** om du behöver en ny.

Den angivna batterilivslängden är den längsta möjliga batterilivslängden. Den längsta möjliga batterilivslängden uppnås endast under särskilda omgivningsvillkor. Den uppskattade batterilivslängden bygger på en genomsnittlig användningsprofil.

Tips för att förlänga batterilivslängden finns i Vanliga frågor och svar nedan för ditt land:

AU:[www.tomtom.com/8703](http://www.tomtom.com/8703), CZ:[www.tomtom.com/7509](http://www.tomtom.com/7509), DE:[www.tomtom.com/7508](http://www.tomtom.com/7508), DK:[www.tomtom.com/9298](http://www.tomtom.com/9298), ES:[www.tomtom.com/7507](http://www.tomtom.com/7507), FI:[www.tomtom.com/9299](http://www.tomtom.com/9299), FR:[www.tomtom.com/7506](http://www.tomtom.com/7506), HU:[www.tomtom.com/10251](http://www.tomtom.com/10251), IT:[www.tomtom.com/7505](http://www.tomtom.com/7505), NL:[www.tomtom.com/7504](http://www.tomtom.com/7504), PL:[www.tomtom.com/7503](http://www.tomtom.com/7503), PT:[www.tomtom.com/8029](http://www.tomtom.com/8029), RU:[www.tomtom.com/10250](http://www.tomtom.com/10250), SE:[www.tomtom.com/8704](http://www.tomtom.com/8704), UK:[www.tomtom.com/7502](http://www.tomtom.com/7502), US:[www.tomtom.com/7510](http://www.tomtom.com/7510)

## CE-märkning

Denna utrustning uppfyller kraven för CE-märkning när den används i bostadsmiljö, kommersiell miljö, fordonsmiljö eller lättare industriell miljö, samt alla tillämpliga villkor i gällande EU-lagstiftning.



## R&TTE-direktiv

Härmed förklarar TomTom att TomToms personliga navigationsenheter och tillbehör uppfyller de grundläggande kraven och andra relevanta föreskrifter i EU-direktiv 1999/5/EG. Konformitetsdeklarationen finns här: [www.tomtom.com/legal](http://www.tomtom.com/legal).

## WEEE-direktiv



Den här symbolen på produkten eller dess förpackning indikerar att produkten inte ska hanteras som hushållsavfall. I enlighet med EU-direktiv 2002/96/EC för elektriskt och elektroniskt avfall (WEEE, waste electrical and electronic equipment), får den här elektriska produkten inte avfallshanteras som osorterat avfall. Kassera produkten genom att återlämna den till försäljningsplatsen eller till din lokala insamlingsplats för återvinning.

## Det här dokumentet

Denna handbok har utformats mycket noggrant. Kontinuerlig produktutveckling kan innebära att viss information inte är helt uppdaterad. Informationen i det här dokumentet kan komma att ändras utan föregående meddelande.

TomTom ansvarar inte för tekniska eller redaktionella fel eller utelämnanden i detta dokument, ej heller för skador eller följdskador som kan uppstå till följd av användningen av detta material. Det här dokumentet innehåller information som skyddas av upphovsrätt. Ingen del av detta dokument får kopieras eller reproduceras i någon form utan att skriftligt tillstånd först erhållits från TomTom N.V.

## Modellnamn

4EH52, 4EH51, 4EH44, 4EH45, 4EJ51, 4EJ41, 4EJ41

## 22. Copyright notices

---

---

© 2010 TomTom N.V., The Netherlands. TomTom®, and the "two hands" logo, among others, are Trademarks owned by TomTom N.V. or one of its subsidiaries. Please see **[www.tomtom.com/legal](http://www.tomtom.com/legal)** for warranties and end user licence agreements applying to this product.

---

---

© 2010 TomTom N.V., Niederlande. TomTom®, das 'Zwei Hände'-Logo usw. sind registrierte Marken von TomTom N.V. oder eines zugehörigen Tochterunternehmens. Die für dieses Produkt geltenden Garantien und Endnutzerlizenzvereinbarungen finden Sie unter **[www.tomtom.com/legal](http://www.tomtom.com/legal)**.

---

---

© 2010 TomTom N.V., Pays-Bas. TomTom® et le logo composé de « deux mains », entre autres, font partie des marques commerciales appartenant à TomTom N.V. ou l'une de ses filiales. L'utilisation de ce produit est régie par notre garantie limitée et le contrat de licence utilisateur final, que vous pouvez consulter à l'adresse suivante : **[www.tomtom.com/legal](http://www.tomtom.com/legal)**

---

---

© 2010 TomTom N.V., Nederland. TomTom® en het logo met twee handen zijn onder andere handelsmerken die eigendom zijn van TomTom N.V. of een van haar dochterondernemingen. Ga naar **[www.tomtom.com/legal](http://www.tomtom.com/legal)** voor garanties en licentieovereenkomsten voor eindgebruikers die van toepassing zijn op dit product.

---

---

© 2010 TomTom N.V., The Netherlands TomTom® e il logo delle "due mani", fra gli altri, sono marchi registrati di proprietà di TomTom N.V. o di una delle sue filiali. Consultare **[www.tomtom.com/legal](http://www.tomtom.com/legal)** per le garanzie e i contratti di licenza per l'utente finale applicabili a questo prodotto.

---

---

© 2010 TomTom NV, Países Bajos. TomTom™ y el logotipo "dos manos" son marcas comerciales, aplicaciones o marcas registradas de TomTom NV. Nuestra garantía limitada y nuestro acuerdo de licencia de usuario final para el software integrado son de aplicación para este producto; puede consultar ambos en **[www.tomtom.com/legal](http://www.tomtom.com/legal)**.

---

---

© 2010 TomTom N.V., Països Baixos. TomTom®, i el logotip amb les "dues mans", entre altres, formen part de les marques comercials de TomTom N.V. o d'una de les seves filials. Visiteu **[www.tomtom.com/legal](http://www.tomtom.com/legal)** per a obtenir informació sobre les garanties i els acords de llicència d'usuari final d'aquest producte.

---

---

© 2010 TomTom N.V., Holanda. TomTom® e o logótipo das "duas mãos", entre outras, são marcas comerciais detidas pela TomTom N.V. ou por uma das suas subsidiárias. Vá

---

a [www.tomtom.com/legal](http://www.tomtom.com/legal) para consultar as garantias e o contratos de licença do utilizador final aplicáveis a este produto.

---

© 2010 TomTom NV, Holland. TomTom™ og logoet med "de to hænder" er blandt de varemærker, produkter og registrerede varemærker, der tilhører TomTom International B.V. Vores begrænsede garanti og slutbrugerlicensaftale for indlejret software gælder for dette produkt; begge dokumenter findes på [www.tomtom.com/legal](http://www.tomtom.com/legal).

---

© 2010 TomTom N.V., Alankomaat. Muun muassa TomTom® ja kaksi kättä -logo ovat TomTom N.V.:n tai sen tytäryhtiöiden omistamia tavaramerkkejä. Katso osoitteesta [www.tomtom.com/legal](http://www.tomtom.com/legal) tätä tuotetta koskevat takuut ja käyttöehtosopimukset.

---

© 2010 TomTom N.V., Nederland. TomTom®, og de "to hender"-logoen, blant andre, er varemerker eid av TomTom N.V. eller en av deres underleverandører. Vennligst se [www.tomtom.com/legal](http://www.tomtom.com/legal) for gjeldende garantier og lisensavtaler for sluttbrukere for dette produktet.

---

© 2010 TomTom NV, Nederländerna. TomTom™ och logotypen "två händer" tillhör de varumärken, programvaror eller registrerade varumärken som ägs av TomTom International B.V. Vår begränsade garanti och vårt slutanvändarlicensavtal för inbyggd programvara kan gälla för denna produkt. Du kan läsa dem båda på [www.tomtom.com/legal](http://www.tomtom.com/legal).

---

© 2010 TomTom N.V., Nizozemsko. TomTom® a logo „dvou rukou“ jsou, mimo jiné, ochranné známky společnosti TomTom N.V. nebo jejích poboček. Navštivte prosím adresu [www.tomtom.com/legal](http://www.tomtom.com/legal), kde naleznete informace o zárukách a licenčních smlouvách s koncovým uživatelem vztahujících se k tomuto výrobku.

---

© 2010 TomTom N.V., Hollandia. A TomTom®, és a „két kéz“ embléma, többek között, a TomTom N.V. vagy leányvállalatai védjegye. A termékre vonatkozó garanciáról és a végfelhasználói licencszerződésekről részleteket a [www.tomtom.com/legal](http://www.tomtom.com/legal) oldalon olvashat.

---

© 2010 TomTom N.V., Holandia. TomTom™ i logo z dwiema dłońmi, oraz inne, są zarejestrowanymi znakami towarowymi firmy TomTom N.V. lub jednej z jej spółek zależnych. Informacje o gwarancjach i umowach licencyjnych dla końcowego użytkownika tego produktu znajdują się na stronie [www.tomtom.com/legal](http://www.tomtom.com/legal).

---

© 2010 TomTom N.V., Holandsko. TomTom® a logo „dve ruky“ sú okrem ďalších ochranné známky, ktoré vlastní spoločnosť TomTom N.V. alebo jedna z jej dcérskych spoločností. Pozrite si stránku [www.tomtom.com/legal](http://www.tomtom.com/legal), ak chcete informácie o zárukách a dohody o licencií pre koncového používateľa týkajúce sa tohto produktu.

---

© 2010 TomTom N.V., Madalmaad. TomTom® ja "kahe käe" logo kuuluvad nende kaubamärkide hulka, mille omanikuks on TomTom N.V. või mõni selle filiaal. Tootele kehtivad garantiid ja lõppkasutaja litsentsilepingud leiad aadressilt [www.tomtom.com/legal](http://www.tomtom.com/legal).

---

© 2010 TomTom N.V., Nyderlandai. TomTom® ir "dviejų plaštakų" formos logotipas, kaip ir daugelis kitų, priklauso TomTom N.V. arba kuriai nors dukterinei įmonei. Apie šiam pro-

duktui taikomas garantijas ir licencijavimo galutiniam vartotojui sutartis skaitykite internete adresu [www.tomtom.com/legal](http://www.tomtom.com/legal).

---

© 2010 TomTom N.V., Niderlande. TomTom® un "divu rociņu" logotips ir prečzīmes, kas pieder TomTom N.V. vai kādam tā meitas uzņēmumam. Garantijas un gala lietotāja līgumus, kas piemērojami šim izstrādājumam, skatiet vietnē [www.tomtom.com/legal](http://www.tomtom.com/legal).

---

© 2010 TomTom N.V., Hollanda. TomTom® ve diģer logolar ile birlikte "iki el" logosunun mülkiyeti, TomTom N.V. veya bađlı řirketlerine aittir. Bu ürün için geđerli garanti ve son kullanıcı lisans sözleşmeleri için [www.tomtom.com/legal](http://www.tomtom.com/legal) sayfasına bakın.

---

© 2010 TomTom N.V., Holanda. TomTom® e o logotipo "duas mãos" entre outros, são marcas comerciais de propriedade da TomTom N.V. ou de uma de suas subsidiárias. Consulte [www.tomtom.com/legal](http://www.tomtom.com/legal) para obter garantias e contratos de licença de usuário final que se aplicam a este produto.

---

---

#### Data Source

© 2010 Tele Atlas N.V. Based upon:

Topografische ondergrond Copyright © dienst voor het kadaster en de openbare registers, Apeldoorn 2006.

© Ordnance Survey of Northern Ireland.

© IGN France.

© Swisstopo.

© BEV, GZ 1368/2003.

© Geonext/DeAgostini.

© Norwegian Mapping Authority, Public Roads Administration / © Mapsolutions.

© DAV, violation of these copyrights shall cause legal proceedings.

This product includes mapping data licensed from Ordnance Survey with the permission of the Controller of Her Majesty's Stationery Office. © Crown copyright and/or database right 2010. All rights reserved. Licence number 100026920.

© Roskartographia

---

---

#### Data Source

© 2010 Tele Atlas North America. Inc. All rights reserved.

---

SoundClear™ acoustic echo cancellation software © Acoustic Technologies Inc.

---

Text to Speech technology, © 2010 Loquendo TTS. All rights reserved. Loquendo is a registered trademark. [www.loquendo.com](http://www.loquendo.com)

---

MPEG Layer-3 audio coding technology licensed from Fraunhofer IIS and Thomson.

---

*Supply of this product does not convey a license nor imply any right to distribute content created with this product in revenue-generating broadcast systems (terrestrial, satellite, cable and/or other distribution channels), streaming applications (via Internet, intranets and/or other networks), other content distribution systems (pay-audio or audio-on-demand applications and the like) or on physical media (compact discs, digital versatile discs, semiconductor chips, hard drives, memory cards and the like). An independent license for such use is required. For details, please visit [mp3licensing.com](http://mp3licensing.com)*

---

*Some images are taken from NASA's Earth Observatory.*

*The purpose of NASA's Earth Observatory is to provide a freely-accessible publication on the Internet where the public can obtain new satellite imagery and scientific information about our home planet.*

*The focus is on Earth's climate and environmental change: [earthobservatory.nasa.gov/](http://earthobservatory.nasa.gov/)*

---

*The software included in this product contains copyrighted software that is licensed under the GPL. A copy of that license can be viewed in the License section. You can obtain the complete corresponding source code from us for a period of three years after our last shipment of this product. For more information, visit [tomtom.com/gpl](http://tomtom.com/gpl) or to call your local TomTom customer support team, visit [tomtom.com/support](http://tomtom.com/support) and upon your request we will send you a CD with the corresponding source code.*

---

*Linotype, Frutiger and Univers are trademarks of Linotype GmbH registered in the U.S. Patent and Trademark Office and may be registered in certain other jurisdictions.*

*MHei is a trademark of The Monotype Corporation and may be registered in certain jurisdictions.*

---