
TomTom Via

1. Obsah balenia

- TomTom Via vrátane držiaka Easy Click



- Kábel USB



- Nabíjačka USB do auta alebo Prijímač informácií o premávke RDS-TMC, v závislosti od vášho produktu



Ak chcete skontrolovať, čo je súčasťou produktu, pozrite si zoznam priložených položiek na obale produktu.

- Inštalčný leták

2. Základné informácie

Montáž zariadenia do automobilu

Pred montážou držiaka musia byť držiak aj čelné sklo čisté a suché. Zariadenie umiestnite tak, aby nenarúšalo výhľad na vozovku ani nebránilo prístupu k ovládacím prvkom automobilu.

Pri upevňovaní držiaka pevne pritlačte prísavku na čelné sklo na plochom mieste skla. Potom otáčajte rukoväťou na základni držiaka v smere pohybu hodinových ručičiek, až kým sa nezvze zvuk cvaknutia.

Jeden koniec kábla zapojte do prístrojovej dosky a druhý koniec do konektora na zadnej strane zariadenia.

Zapnutie a vypnutie

Ak chcete zapnúť svoje navigačné zariadenie, stlačte a podržte hlavný vypínač, kým sa nezobrazí okno po spustení. Pri prvom zapnutí zariadenia môže chvíľu trvať, kým sa spustí.

Nastavenie

Dôležité: Starostlivo vyberte správny jazyk, pretože zvolený jazyk sa bude používať pre všetky texty na obrazovke.

Pri prvom zapnutí svojho zariadenia musíte odpovedať na niekoľko otázok, aby ste ho nastavili. Na otázky odpovedajte poklepaním na displej.

Príjem signálu GPS

Pri prvom spustení vášho navigačného zariadenia TomTom Via, môže zariadenie potrebovať niekoľko minút na zistenie vašej pozície GPS a zobrazenie aktuálnej pozície na mape. V budúcnosti zariadenie vašu pozíciu zistí oveľa rýchlejšie, zvyčajne v priebehu niekoľkých sekúnd.

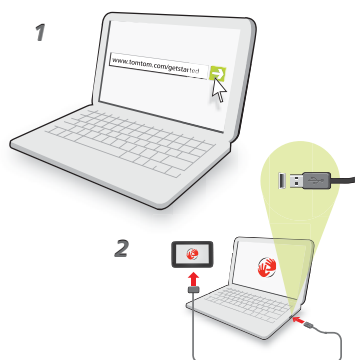
Aby sa zaistilo dobré prijímanie signálu GPS, mali by ste zariadenie používať vonku. Veľké objekty ako vysoké budovy môžu niekedy narušovať príjem.

O účte MyTomTom

MyTomTom vám pomôže spravovať obsah a služby v navigačnom zariadení TomTom Via a umožní vám prístup ku komunite TomTom. K účtu MyTomTom sa prihlásite na webových stránkach TomTom. Odporúčame vám pravidelne pripájať svoje navigačné zariadenie k účtu MyTomTom, aby ste mali vždy najnovšie aktualizácie.

Tip: Odporúčame používanie širokopásmového internetového pripojenia vždy, keď pripájate navigačné zariadenie k MyTomTom.

Nastavenie MyTomTom



Postup nastavenia MyTomTom:

1. Pripojte počítač k internetu.
2. Spustíte internetový prehliadač a navštívte adresu **tomtom.com/getstarted**.
3. Kliknite na **Stiahnuť teraz**.

Internetový prehliadač prevezme aplikáciu podpory MyTomTom, ktorú je potrebné nainštalovať do počítača, aby ste mohli pripojiť svoje zariadenie k účtu aplikácie MyTomTom. Ak sa počas sťahovania zobrazia nejaké otázky, postupujte podľa pokynov na displeji.

4. Keď sa zobrazí výzva, pripojte svoje zariadenie k počítaču káblom USB. Potom zariadenie zapnite.

Zariadenie je rozpoznané, vykoná sa jeho zálohovanie a nainštalujú sa najnovšie aktualizácie.

Dôležité: Konektor USB nezapájajte do rozbočovača USB ani do portu USB klávesnice či monitora, ale priamo do portu USB počítača.

Po nainštalovaní aplikácie podpory MyTomTom môžete získať prístup do účtu aplikácie MyTomTom z oblasti oznámení na pracovnej ploche.

Tip: Keď pripojíte navigačné zariadenie k počítaču, aplikácia MyTomTom vám oznámi, či sú k dispozícii nejaké aktualizácie pre vaše zariadenie.

Zariadenie sa nespúšťa

Zriedka sa môže stať, že vaše navigačné zariadenie TomTom Via sa nespustí správne alebo prestane reagovať na vaše poklepania.

Najprv skontrolujte, či je dostatočne nabitá batéria. Ak chcete nabiť batériu, pripojte zariadenie k nabíjačke do auta. Úplné nabitie batérie môže trvať až 2 hodiny.

Ak bude problém pretrvávajúci, môžete zariadenie resetovať. Urobíte tak stlačením a podržaním hlavného vypínača na 15 sekúnd a jeho uvoľnením, keď sa zariadenie začne reštartovať.

Nabíjanie zariadenia

Batéria vo vašom navigačnom zariadení TomTom Via sa nabíja, keď je pripojená k nabíjačke do auta alebo k počítaču.

Dôležité: Konektor USB nezapájajte do rozbočovača USB ani do portu USB klávesnice či monitora, ale priamo do portu USB počítača.

Správna údržba vášho navigačného zariadenia

Po opustení automobilu nikdy nenechávajte svoj TomTom Via ani príslušenstvo na viditeľnom mieste – mohli by sa stať ľahkou korisťou pre zlodějov.

Je dôležité, aby ste sa o svoje zariadenie náležite starali:

- Vaše zariadenie nebolo navrhnuté na používanie v extrémnych teplotách – vystavenie zariadenia takýmto teplotám môže spôsobiť jeho trvalé poškodenie. Nadmerné vystavenie slnečnému žiareniu môže viesť k rýchlemu zníženiu výkonu batérie.
- Za žiadnych okolností neotvárajte kryt zariadenia. Otvorenie zadného krytu môže byť nebezpečné a ruší sa ním platnosť záruky.
- Displej zariadenia utierajte mäkkou handričkou. Nepoužívajte tekuté čistiace prostriedky.

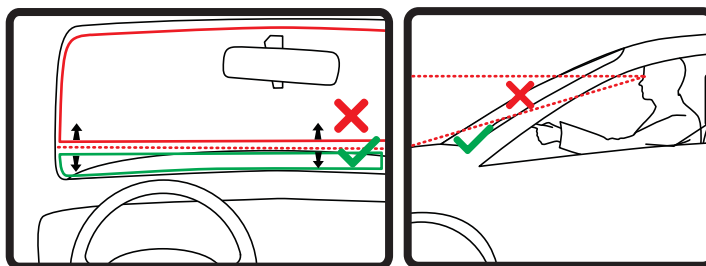
3. Bezpečnosť

Montáž držiaka

Dobre si premyslite, kde vo svojom aute chcete držiak umiestniť. Držiak by nemal blokovat':

- Váš výhľad na cestu
- Vaše ovládacie prvky
- Vaše zrkadlá
- Airbag

Keď je vaše navigačné zariadenie v držiaku, mali by ste naň pohodlne dosiahnuť bez nakláňania či natáhovania. Držiak môžete pripevniť na čelné sklo, bočné okná alebo k prístrojovej doske použitím upevňovacieho disku na prístrojovú dosku. Obrázky nižšie ukazujú, kam môžete bezpečne umiestniť držiak.



TomTom ponúka aj alternatívne upevňovacie riešenia pre vaše navigačné zariadenie TomTom. Viac informácií o upevňovacom disku na prístrojovú dosku a alternatívnych upevňovacích riešeniach nájdete na tomtom.com/accessories.

Bezpečnostné nastavenia

Odporúčame používanie bezpečnostných nastavení, aby bola vaša jazda čo najbezpečnejšia.



Bezpečnostné nastavenia obsahujú niekoľko možností:

- Zobrazit' základné tlačidlá menu počas jazdy
- Zobrazit' bezpečnostné upozornenia
- Upozorniť pri prekročení najvyššej povolenej rýchlosti

Bezpečnejšiu jazdu vám zaistí aj používanie hovorených pokynov pre váš TomTom Via.

4. Plánovanie trasy

Dôležité: V záujme bezpečnosti a s cieľom obmedziť rozptyľovanie počas jazdy by ste mali vždy plánovať trasu pred samotnou jazdou.

Ak chcete plánovať trasu vo svojom TomTom Via, postupujte takto:

1. Poklepaním na displej otvorte hlavné menu.



2. Poklepte na **Navigovať na...**

3. Poklepte na možnosť **Adresa**.

Tip: Pri prvom plánovaní trasy sa zobrazí výzva, aby ste zvolili krajinu, štát alebo región. Váš výber sa uloží a použije pri plánovaní všetkých budúcich trás, kým toto nastavenie nezmeníte.

Toto nastavenie môžete zmeniť poklepaním na zástavku ešte pred výberom mesta.

4. Vložte názov mesta alebo obce.

Tip: Namiesto písania adresy poklepte na tlačidlo mikrofónu a vložte adresu hovorením do svojho Via.

- Počas písania sa v zozname zobrazujú mestá s podobnými názvami.
- Keď sa v zozname zobrazí správne mesto (obec), poklepaním na jeho názov vyberte cieľové miesto.



5. Vložte názov ulice.

- Počas písania sa v zozname zobrazujú ulice s podobnými názvami.
- Keď sa v zozname zobrazí správny názov ulice, poklepaním naň vyberte cieľové miesto.



6. Vložte číslo domu a poklepte na **Hotovo**.



7. Na mape sa zobrazí toto miesto. Poklepaním na **Vybrať** môžete pokračovať, alebo poklepte na **Späť** a vložte ďalšiu adresu.

Tip: Ak chcete ako konečné cieľové miesto nastaviť parkovisko, poklepte na **Parkovať v blízkosti** a vyberte miesto zo zoznamu parkovísk v blízkosti svojho cieľového miesta.



8. Vyberte typ trasy, ktorú chcete naplánovať.



9. Po zobrazení novej trasy poklepte na **Hotovo**.

- Podrobnejšie informácie o trase zobrazíte poklepaním na **Detaily**.
- Ak chcete naplánovať inú trasu, poklepte na **Zmeniť trasu**.



Váš TomTom Via začne navigovať do cieľového miesta pomocou hovorených pokynov a pokynov na displeji.

Súhrn trasy

Súhrnné informácie o trase poskytujú prehľad vašej trasy, zostávajúcu vzdialenosť do cieľového miesta a zostávajúci čas cesty.

Ak si chcete zobrazit' súhrn trasy, poklepte na pravý panel stavovej lišty v zobrazení počas jazdy alebo na možnosť **Zobraziť trasu** v hlavnom menu. Potom poklepte na **Zobraziť súhrn trasy**.

Súhrnné informácie o trase používané spolu so službou TomTom Traffic poskytujú prehľad vašej trasy, zostávajúcu vzdialenosť do cieľového miesta, zostávajúci čas cesty a informácie o dopravných zápchach na vašej trase.

Obrazovka so súhrnom trasy zobrazuje prehľad vašej trasy, zostávajúcu vzdialenosť do cieľového miesta, zostávajúci odhadovaný čas cesty a očakávané zdržania na trase s použitím informácií IQ Routes o aktuálnych rýchlostiach na cestách.



Používanie vlastného hlasu pri plánovaní trasy

Namiesto poklepávania na displej môžete pri plánovaní trasy používať vlastný hlas.

Informácie o plánovaní trasy hlasom nájdete v časti *Hlasové pokyny a ovládanie hlasom*.

Časté cieľové miesta

Ak často cestujete do určitých cieľových miest, môžete svoj TomTom Via nastaviť tak, aby vám tieto cieľové miesta ponúkal po spustení pri každom novom plánovaní trasy. Je to rýchlejšie ako plánovanie trasy obvyklým spôsobom.

Ak chcete zvoliť nové cieľové miesto, v menu Nastavenia poklepte na možnosť **Úvodné nastavenia** a vyberte možnosť **Požadovať cieľové miesto**. Potom zvolíte tlačidlo na použitie s týmto cieľovým miestom a odpovedzte na otázky týkajúce sa cieľového miesta.



Zobraziť moje časté cieľové miesta

Svoje zariadenie TomTom Via môžete nastaviť tak, aby vám časté cieľové miesta ponúкло pri každom novom plánovaní trasy po spustení zariadenia.

Ak chcete toto nastavenie zmeniť, postupujte takto:

1. V menu Nastavenia poklepte na **Úvodné nastavenia** a potom vyberte možnosť **Požadovať cieľové miesto**.
2. Poklepte na **Áno** a potom znovu na **Áno** a môžete vložiť informácie o cieľovom mieste.
3. Vyberte symbol pre cieľové miesto a poklepaním na **Hotovo** tento symbol nastavte. Potom poklepte na **Áno**.

Tip: Ak chcete pridať nové cieľové miesta, vyberte si jeden z očíslovaných symbolov a vložte názov tlačidla nového cieľového miesta.

4. Poklepte na **Áno** a v prípade potreby vpište nový názov. Potom poklepte na **Hotovo**.
5. Uveďte adresu rovnakým spôsobom ako pri plánovaní trasy. Potom poklepte na **Hotovo**.
6. Ak chcete nastaviť viac cieľových miest, celý postup zopakujte. V opačnom prípade poklepte na **Hotovo**.

Zariadenie sa vás opýta, či chcete zmeniť úvodné zobrazenie.

7. Ak ho chcete zmeniť, poklepte na **Áno** a riadte sa pokynmi na displeji. V opačnom prípade poklepte na **Nie**.

Po každom spustení TomTom Via sa vás zariadenie opýta, či chcete naplánovať trasu. Ak poklepete na **Zrušiť**, zobrazí sa Hlavné menu.

Používanie časov príchodu

Keď plánujete trasu, TomTom Via sa vás opýta, či chcete doraziť v konkrétnom čase.

Poklepaním na **ANO** určíte požadovaný čas príchodu.

Váš Via vypočíta čas príchodu a ukáže vám, či dorazíte načas.

Túto informáciu môžete tiež použiť na zistenie času odchodu. Ak váš Via zobrazí, že dorazíte o 30 minút skôr, môžete namiesto toho počkať a vyraziť o 30 minút neskôr.

Váš čas príchodu sa počas jazdy neustále prepočítava. Stavová lišta zobrazuje, či dorazíte načas, alebo prídete neskôr nasledovným spôsobom:



Prídete 55 minút pred časom príchodu, ktorý ste zadali.

Ak je odhadnutý čas príchodu viac ako päť minút pred vami zadaným časom príchodu, zobrazí sa zelenou farbou.



Prídete 3 minúty pred vami zadaným časom príchodu.

Ak je odhadnutý čas príchodu menej ako 5 minút pred vami zadaným časom, zobrazí sa žltou farbou.



Prídete o 19 minút neskôr.

Ak je odhadnutý čas príchodu neskorší ako vami zadaný čas, zobrazí sa červenou farbou.



**Predvoľby
stavovej lišty**

Poklepaním na **Nastavenia stavovej lišty** v menu Nastavenia zapnete alebo vypnete oznamovanie času príchodu.

Ak chcete zapnúť oznamovanie času príchodu, zvolíte nastavenie **Rezerva**.

Možnosti navigačného menu

Po poklepaní na **Navigovať na...** môžete nastaviť cieľ svojej cesty rôznymi spôsobmi, nielen zadaním adresy. Ďalšie možnosti sú uvedené v nasledujúcom zozname:



Domov

Poklepte na toto tlačidlo, ak chcete, aby vás prístroj navigoval do miesta nastaveného ako Domov.

Toto tlačidlo pravdepodobne budete používať častejšie než ktorékoľvek iné.



Obľúbené

Poklepte na toto tlačidlo, ak chcete zvoliť položku Obľúbené ako cieľ svojej cesty.



Adresa

Poklepaním na toto tlačidlo vložíte adresu cieľa cesty.



**Posledné cieľ.
miesto**

Poklepte na toto tlačidlo, ak si chcete vybrať cieľové miesto svojej cesty zo zoznamu miest, ktoré ste v poslednom čase použili ako cieľové miesta.



Poklepte na toto tlačidlo, ak chcete, aby vás zariadenie navigovalo do bodu záujmu (BZ).

Bod záujmu



Poklepte na toto tlačidlo, ak si chcete v prehliadači máp zvoliť za cieľ svojej cesty bod na mape.

Bod na mape



Poklepaním na toto tlačidlo určíte cieľ cesty pomocou hodnôt zemepisnej šírky a dĺžky.

Zemepis. dĺžka/ šírka



Pozícia posledného zastavenia

Poklepaním na toto tlačidlo určíte ako cieľ cesty svoju poslednú zaznamenanú pozíciu.

Plánovanie trasy v predstihu

Svoj TomTom Via môžete použiť na plánovanie trasy v predstihu zvolením východiskového bodu a cieľa.

Uvádzame niekoľko dôvodov, prečo je dobré plánovať si trasu v predstihu:

- Zistíte, ako dlho bude cesta trvať ešte predtým, než sa na ňu vydáte.

Môžete taktiež porovnávať jednotlivé trvania prejedenia tej istej trasy v rozličných časoch počas dňa alebo počas jednotlivých dní v týždni. Váš Via využíva technológiu IQ Routes na plánovanie trasy. IQ Routes vypočíta trasy založené na skutočných priemerných rýchlostiach nameraných na cestách.

- Naštudujte si trasu cesty, ktorú plánujete.
- Skontrolujte trasu pre niekoho, kto k vám ide na návštevu a vysvetlite mu podrobnosti trasy.

Ak chcete naplánovať cestu vopred, postupujte takto:

1. Poklepaním na displej otvorte hlavné menu.
2. Poklepaním na tlačidlo šípky sa presuniete do ďalšieho menu a potom poklepte na **Naplánovať trasu**.



Toto tlačidlo sa zobrazuje, keď nemáte v zariadení Via naplánovanú trasu.

Pripraviť trasu

3. Zvoľte východiskový bod vašej cesty rovnakým spôsobom, akým by ste si vybrali cieľ cesty.
4. Nastavte cieľ svojej cesty.
5. Zvoľte si typ trasy, ktorá by sa mala naplánovať.
 - **Najrýchlejšia trasa** – trasa, ktorá trvá najkratšie.
 - **Ekotrasa** – trasa s najvyššou úsporou paliva.

- **Najkratšia trasa** – najkratšia vzdialenosť medzi určenými miestami. Nemusí to byť najrýchlejšia trasa, najmä ak najkratšia trasa prechádza cez mesto alebo obec.
- **Vyhnúť sa diaľniciam** – trasa, ktorá nevyužíva diaľnice.
- **Pešia trasa** – trasa naplánovaná pre pešiu cestu.
- **Cyklotrasa** – trasa naplánovaná pre bicykle.

6. Zvoľte dátum a čas uskutočnenia plánovanej cesty.







Váš Via použije IQ Routes na stanovenie najlepšej možnej trasy v požadovanom čase. To je užitočné, ak sa chcete dozvedieť, ako dlho bude cesta trvať v rôznych časoch v ten istý deň alebo v rôznych dňoch v týždni.

7. Váš TomTom Via naplánuje trasu medzi dvoma miestami, ktoré ste si zvolili.

Zobrazenie informácií o trase

Prístup k týmto možnostiam poslednej naplánovanej trasy získate poklepaním na **Zobraziť trasu** v Hlavnom menu alebo tlačidla **Detaily** na obrazovke súhrnu trasy.

Potom si môžete vybrať z nasledujúcich možností:

| | |
|--|--|
|  Zobraziť pokyny | <p>Poklepte na toto tlačidlo a zobrazí sa zoznam všetkých pokynov na odbočenie z trasy.</p> <p>To je veľmi užitočné, ak potrebujete vysvetliť trasu niekomu inému.</p> |
|  Zobraziť mapu trasy | <p>Poklepaním na toto tlačidlo zobrazíte prehľad trasy prehliadačom mapy.</p> |
|  Zobraziť demo trasy | <p>Poklepte na toto tlačidlo, ak si chcete zobrazit' ukážku cesty. Ukážku cesty môžete kedykoľvek prerušiť poklepaním na displej.</p> |
|  Zobraziť súhrn trasy | <p>Poklepte na toto tlačidlo a zobrazí sa okno súhrnných informácií o trase.</p> |
|  Zobraziť cieľové miesto | <p>Poklepaním na toto tlačidlo zobrazíte náhľad svojho cieľového miesta.</p> <p>Môžete navigovať na parkovisko v blízkosti svojho cieľového miesta, zavolať na toto cieľové miesto (ak poznáte telefónne číslo) a zobrazit' o ňom všetky dostupné informácie.</p> |
|  Zobraziť premávku na trase | <p>Poklepaním na toto tlačidlo zobrazíte všetky dopravné problémy na svojej trase.</p> <p>Poznámka: Toto tlačidlo sa zobrazuje, len ak máte k zariadeniu pripojený Prijímač informácií o premávke RDS-TMC. Informácie o premávke nie sú dostupné vo všetkých krajinách a regiónoch. Bližšie informácie o službe poskytovania informácií o premávke TomTom Traffic nájdete na adrese tomtom.com/services.</p> |

5. Ovládanie hlasom

O ovládaní hlasom

Namiesto poklepávania displeja pri ovládaní svojho TomTom Via môžete svoj Via ovládať hlasom.

Ak napríklad chcete zvýšiť hlasitosť svojho Via, môžete povedať „Zvýšiť hlasitosť“.

Zoznam použiteľných príkazov zobrazíte poklepaním na **Pomoc** v hlavnom menu a potom na **Návody k produktu**. Nakoniec poklepte na **Čo môžem povedať?**

Dôležité: Ovládanie hlasom si vyžaduje počítačový hlas. Ak nemáte vo svojom TomTom Via nainštalované počítačové hlasy, táto funkcia nebude dostupná.

Ak chcete vybrať počítačový hlas, poklepte na **Hlasy** v menu Nastavenia a potom na **Zmeniť hlas** a vyberte počítačový hlas.

Používanie ovládania hlasom

Ak chcete zapnúť ovládanie hlasom a zobrazíť príslušné tlačidlo v zobrazení počas jazdy, poklepte na **Tvorba vlastného menu** v menu Nastavenia a označte políčko **Ovládanie hlasom**.

Ak chcete vypnúť ovládanie hlasom a odstrániť príslušné tlačidlo v zobrazení počas jazdy, poklepte na **Tvorba vlastného menu** v menu Nastavenia a zrušte výber políčka **Ovládanie hlasom**.

Uvedený príklad znázorňuje, ako sa ovládanie hlasom používa na plánovanie cesty na domácu adresu.

1. Poklepaním na tlačidlo mikrofónu v zobrazení počas jazdy zapnete mikrofón.

Na pravej strane displeja sa zobrazí indikátor mikrofónu.



2. Keď sa ozve zvukový signál, vyslovte: „Navigovať domov“.

Zatiaľ čo hovoríte, indikátor mikrofónu zobrazuje, do akej miery zariadenie rozpoznáva váš hlas:



Zelená znamená, že zariadenie rozpoznáva váš hlas.

Červená znamená, že hovoríte príliš hlasno a zariadenie nedokáže rozpoznať jednotlivé slová, takže nerozumie všetkému, čo hovoríte.

Sivá znamená, že hovoríte príliš potichu a zariadenie nedokáže rozpoznať jednotlivé slová, takže nerozumie všetkému, čo hovoríte.

Niektoré vety po vás zariadenie Via zopakuje a požiada vás o ich potvrdenie.

3. Ak je pokyn správny, povedzte „Áno“.

Ak je príkaz nesprávny, vyslovte „Nie“ a po zaznení tónu príkaz zopakujte.

Zariadenie Via naplánuje trasu z vašej súčasnej polohy na domácu adresu.

Tip: Ak chcete, aby váš Via prestal reagovať na ďalšie príkazy, vyslovte „Späť“, „Zrušiť“ alebo „Koniec“. Alebo jednoducho poklepte na displej.

Plánovanie cesty hlasom

Dôležité: V záujme bezpečnosti a s cieľom obmedziť rozptyľovanie počas jazdy by ste mali vždy plánovať trasu pred samotnou jazdou.

Poznámka: Plánovať trasu hlasom nemožno pre všetky mapy všetkých krajín ani vo všetkých jazykoch.

Postup plánovania trasy na určitú adresu pomocou rozpoznávania reči:

1. Poklepte na tlačidlo ovládania hlasom v zobrazení počas jazdy.
2. Keď sa ozve zvukový signál, vyslovte: „Navigovať na adresu“.
3. Vyslovte názov mesta.

Váš Via zobrazí zoznam miest, ktorých názov znie podobne ako práve vyslovený názov, a oznámi vám, ktoré mesto je navrchu zoznamu.



Ak sa názov zhoduje s názvom vysloveného mesta, vyslovte „Hotovo“, „OK“, „Áno“ alebo „Jeden“, alebo poklepte na názov mesta navrchu zoznamu.

Ak počujete nesprávny názov mesta, ale v zozname sa nachádza správny názov, vyslovte číslo vedľa správneho názvu mesta alebo poklepte na názov mesta.

Ak je napríklad správnym názvom mesta Rotterdam a tento názov sa zobrazuje ako tretí v zozname, môžete vysloviť „Tri“ alebo poklepať na názov **Rotterdam**.

Ak sa názov nenachádza v zozname, vyslovte „Späť“ alebo „Nie“ alebo poklepte na **Späť** a vrátite sa k predchádzajúcemu zobrazeniu. Potom po zaznení tónu vyslovte názov mesta znovu.

4. Vyslovte názov ulice.

Váš Via zobrazí zoznam ulíc, ktorých názov znie podobne ako práve vyslovený názov, a oznámi vám, ktorý názov ulice je navrchu zoznamu.

Ak sa názov zhoduje s názvom vyslovenej ulice, vyslovte „Hotovo“, „OK“, „Áno“ alebo poklepte na názov ulice navrchu zoznamu.

Tip: Odlišné miesta môžu mať rovnaké názvy, napr. cesta, ku ktorej sa vzťahuje niekoľko PSČ. V takom prípade je potrebné pozrieť sa na displej a poklepať na správne miesto.

Ak počujete nesprávny názov ulice, ale v zozname sa nachádza správny názov, vyslovte číslo vedľa správneho názvu ulice alebo poklepte na názov ulice.

Ak sa názov ulice nenachádza v zozname, vyslovte „Spät“ alebo „Nie“ alebo poklepte na **Spät** a vrátite sa k predchádzajúcemu zobrazeniu. Potom po zaznení tónu vyslovte názov mesta znovu.

5. Vyslovte číslo domu.

Dôležité: Číslo je potrebné vyslovovať v rovnakom jazyku ako názvy tlačidiel a menu vášho TomTom Via.



Číslo by ste mali vyslovovať rovnakým spôsobom, ako ich obvykle vyslovujete, teda ako jednu súvislú vetu. Takže číslo 357 sa vyslovuje ako „tristopäťdesiatšedem“.

Ak sa číslo zobrazuje správne, vyslovte „Hotovo“ alebo „OK“, alebo číslo vložte poklepaním na klávesnicu.

Ak sa číslo nezobrazuje správne, vyslovte „Spät“ alebo „Nie“, alebo poklepte na tlačidlo Spät a zopakujte číslo.

Tip: Ak nie sú na displeji zobrazené žiadne čísla a vy vyslovíte „Spät“, váš Via sa vráti k predchádzajúcemu zobrazeniu.

Ak je zobrazené číslo správne, vyslovte „Hotovo“ alebo „OK“. Prípadne vložte číslo poklepaním na displej.

6. Po naplánovaní trasy a zobrazení súhrnných informácií o trase poklepte na **Hotovo**.

Váš TomTom Via začne navigovať do cieľového miesta pomocou hovorených pokynov a pokynov na displeji.

Vkladanie adres hlasom

Dôležité: V záujme bezpečnosti a s cieľom obmedziť rozptyľovanie počas jazdy by ste mali vždy plánovať trasu pred samotnou jazdou.

Aj keď nepoužijete ovládanie hlasom na začiatku plánovania trasy, môžete hlasom vložiť adresu.

Ak chcete začať plánovať cestu, poklepte na **Navigovať na...** v hlavnom menu a potom na možnosť **Adresa**.

Vložiť cieľové miesto hlasom môžete po poklepaní na jedno z týchto tlačidiel:



Po poklepaní na toto tlačidlo môžete vkladať adresy výhradne hlasom.

Hovorená adresa pomáha vkladať informácie bez poklepávania na displej.

Táto možnosť rozpozná nasledujúce vyslovené výrazy:

- Príkazy: Áno, Nie, Späť, Hotovo, OK, Križovatka
- Názvy ulíc
- Mestá, obce a ich centrá
- Oblíbené, PSČ a BZ
- Plánovať alternatívnu trasu, Prepočítať pôvodnú trasu, Vyhnúť sa zátarase, Minimalizovať oneskorenie, Vymazať trasu, Cestovať cez... a Posledné cieľové miesto.
- Čísla: Mali by ste ich vyslovovať rovnakým spôsobom, ako obvykle vyslovujete čísla, teda ako jednu súvislú vetu. Takže číslo 357 sa vyslovuje ako „tristopäťdesiatsedem“.



Toto tlačidlo v spodnej časti klávesnice poklepte, ak chcete vkladať adresy hlasom. Ak sa toto tlačidlo zobrazuje sivou farbou, nie je možné vkladať adresu hlasom.

Toto tlačidlo môžete použiť na nasledujúce cieľové miesta:

- **Centrum mesta** – výber centra mesta alebo obce.
- **Ulica a číslo domu** – výber adresy.
- **Križovatka alebo dopravný uzol** – výber miesta spojenia dvoch ulíc.

Tipy:

- Váš Via rozpoznáva názvy miest a ulíc vyslovované v miestnom jazyku s miestnou výslovnosťou.
 - Hlasom nie je možné vkladať smerové čísla – tie musíte vložiť pomocou klávesnice.
 - Vkladanie adries hlasom nie je k dispozícii pre všetky mapy vo všetkých krajinách.
-

6. Zobrazenie počas jazdy

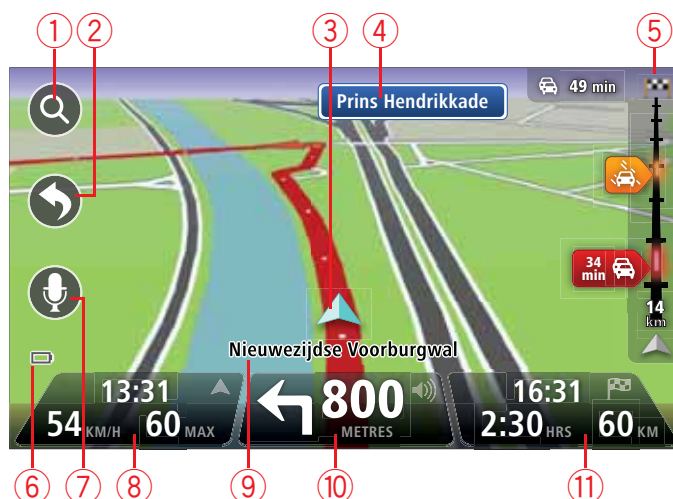
O zobrazení počas jazdy

Pri prvom spustení vášho TomTom Via uvidíte Zobrazenie počas jazdy spolu s podrobnými informáciami o svojej aktuálnej polohe.

Poklepaním na stred displeja vyvoláte Hlavné menu.

Môžete si zvoliť okno, ktoré sa zobrazuje po zapnutí zariadenia – poklepaním na **Nastavenia** v hlavnom menu a potom na **Úvodné nastavenia**.

Zobrazenie počas jazdy



1. Tlačidlo Zoom – poklepaním na ikonu lupy zobrazíte tlačidlá zväčšenia a zmenšenia.
2. Stručné menu – stručné menu aktivujete poklepaním na **Tvorba vlastného menu** v menu Nastavenia.
3. Vaša aktuálna poloha.
4. Informácie o dopravných značkách alebo názov nasledujúcej ulice.
5. Postranná lišta Premávka. Poklepaním na postrannú lištu otvoríte menu Premávka.

Toto tlačidlo sa zobrazuje, len ak máte k zariadeniu pripojený Prijímač informácií o premávke RDS-TMC. Informácie o premávke nie sú dostupné vo všetkých krajinách a regiónoch.

6. Indikátor stavu batérie.
7. Tlačidlo mikrofónu na hlasové pokyny a ovládanie hlasom.
8. Čas, aktuálna rýchlosť a najvyššia povolená rýchlosť, ak sú známe. Ak si chcete zobrazit' rozdiel medzi preferovaným a odhadovaným časom príchodu, označte políčko **Rezerva** v menu Nastavenia stavovej lišty.

Poklepaním na túto časť stavovej lišty môžete prepínať medzi zobrazením mapy v 3D a 2D.

9. Názov ulice, na ktorej sa nachádzate.

10. Navigačný pokyn týkajúci sa cesty pred vami a vzdialenosť k ďalšiemu pokynu. Ak je druhý pokyn vzdialený od prvého menej než 150 m, zobrazí sa hneď – namiesto vzdialenosti.

Poklepaním na túto časť stavovej lišty zopakujete posledný hlasový pokyn a zmeníte hlasitosť. Týmto spôsobom tiež môžete zvuk vypnúť.

11. Zostávajúci čas cesty, zostávajúca vzdialenosť a odhadovaný čas príchodu.

Poklepaním na túto časť stavovej lišty otvoríte okno Súhrn trasy.

Ak chcete zmeniť informácie zobrazované na stavovej lište, poklepte na možnosť **Stavová lišta** v menu Nastavenia.

Symbyly zobrazenia počas jazdy

V zobrazení počas jazdy sa používajú tieto symboly:



Mobilný telefón nepripojený – tento symbol sa zobrazuje, keď zvolený mobilný telefón nie je pripojený k vášmu zariadeniu. Už musíte mať aktivované pripojenie k tomuto telefónu.



Vypnutý zvuk – tento symbol sa zobrazí po vypnutí zvuku.

Ak chcete zvuk znovu zapnúť, poklepte na stredný panel stavovej lišty.



Batéria – tento symbol sa zobrazuje, keď je úroveň nabitia batérie nízka.

Po zobrazení tohto symbolu by ste mali čo najrýchlejšie svoje navigačné zariadenie dobiť.

7. Navádzanie do jazdných pruhov

O navádzaní do jazdných pruhov

Poznámka: Navádzanie do jazdných pruhov nie je dostupné pre všetky križovatky vo všetkých krajinách.

Váš TomTom Via vám pomôže pripraviť sa na výjazdy z diaľnice a križovatky zobrazením správneho jazdného pruhu na naplánovanej trase.

Po priblížení sa k výjazdu alebo ku križovatke sa na displeji zobrazí pruh, do ktorého sa máte zaradiť.

Používanie navádzania do jazdných pruhov

Existujú dva typy navádzania do jazdných pruhov:

- Zobrazenia pruhov



Ak chcete vypnúť zobrazenia pruhov, poklepte na **Nastavenia** v hlavnom menu a potom na **Rozšírené nastavenia**. Zrušte označenie políčka **Zobraziť jazdné pruhy**.

Tip: Poklepaním na ľubovoľnom mieste displeja obnovíte Zobrazenie počas jazdy.

- Pokyny na stavovej lište



Tip: Ak sa na stavovej lište nezobrazuje navádzanie do jazdných pruhov a zvýraznené sú všetky pruhy, môžete použiť ktorýkoľvek pruh.

8. Ako robiť zmeny vašej trasy

O zmenách trasy

Po naplánovaní trasy možno budete chcieť zmeniť trasu alebo dokonca cieľové miesto. Sú rôzne spôsoby, ako môžete zmeniť trasu bez potreby znovu naplánovať celú cestu.

Aktuálnu trasu zmeníte poklepaním na **Zmeniť trasu** v hlavnom menu:



Zmeniť trasu

Poklepaním na toto tlačidlo zmeníte aktuálnu trasu.

Toto tlačidlo sa zobrazuje, len ak máte v zariadení Via naplánovanú trasu.

Menu Zmeniť trasu

Ak chcete zmeniť aktuálnu trasu alebo cieľové miesto, poklepte na jedno z nasledujúcich tlačidiel:



Vypočítať alternatív. trasu

Poklepaním na toto tlačidlo môžete nájsť alternatívu k aktuálnej trase.

Toto tlačidlo sa zobrazuje, len ak máte v zariadení Via naplánovanú trasu.

Je to jednoduchý spôsob vyhľadania inej trasy do aktuálneho cieľového miesta.

Váš Via navrhne novú trasu z vašej súčasnej polohy do cieľového miesta po úplne iných cestách.

Nová trasa sa zobrazí vedľa pôvodnej, aby ste si mohli vybrať tú, ktorú chcete použiť.



Vyhnúť sa zátarase

Poklepaním na toto tlačidlo počas jazdy po naplánovanej trase sa môžete vyhnúť zátarase alebo dopravnej zápche na ceste pred vami.

Váš Via navrhne novú trasu, ktorá sa vyhne cestám na vašej aktuálnej trase v zvolenom úseku.

Ak sa dopravná zátarasa alebo zápcha náhle uvoľní, poklepaním na **Prepočítať trasu** môžete pôvodnú trasu preplánovať.

Dôležité: Nezabudnite, že po naplánovaní novej trasy vás môže zariadenie ihneď požiadať o vypnutie aktuálnej cesty.



Minimalizovať oneskorenia

Poklepaním na toto tlačidlo sa vyhnete zdržaniu na naplánovanej trase.

Nie vždy je možné vyhnúť sa všetkým prekážkam spôsobujúcim oneskorenie. Váš Via skontroluje možné prekážky na trase a navrhne najlepšiu trasu, ktorá sa vyhne väčšine prekážok.

Poznámka: Toto tlačidlo je k dispozícii, len ak ste v menu Služby LIVE aktivovali možnosť Premávka. Bližšie informácie o službe poskytovaní informácií o premávke TomTom Traffic nájdete na adrese tomtom.com/services.



Zmeniť cieľové miesto

Poklepaním na toto tlačidlo zmeníte aktuálne cieľové miesto.

Po zmene cieľového miesta sa zobrazia rovnaké možnosti a zariadenie vás vyzve, aby ste vložili novú adresu rovnakým spôsobom ako pri plánovaní novej trasy.



Vyhnúť sa časti trasy

Poklepte na toto tlačidlo, ak sa chcete vyhnúť časti aktuálnej trasy.

Zobrazí sa zoznam s názvami ulíc na vašej trase. Po poklepaní na niektorý z názvov ulíc váš Via navrhne obchádzku, ktorá sa vyhne zvolenej ulici. V súhrne trasy sa zobrazí nová aj pôvodná trasa. Poklepaním na panel na pravej strane zvolíte niektorú z trás a potom poklepte na **Hotovo**.

Ak nechcete použiť žiadnu z trás zobrazených v súhrne trasy, poklepte na **Zmeniť trasu** a môžete skúsiť iný spôsob zmeny trasy.



Cestovať cez...

Poklepaním na toto tlačidlo môžete zmeniť trasu výberom miesta, cez ktoré chcete prejsť – napríklad ak sa tam chcete s niekým stretnúť.

Po výbere miesta, cez ktoré chcete prejsť, sa zobrazia rovnaké možnosti a zariadenie vás vyzve, aby ste vložili novú adresu rovnakým spôsobom ako pri plánovaní novej trasy.

Váš Via navrhne trasu do cieľového miesta cez zvolené miesto.

Zvolené miesto sa na mape označí značkou. Môžete si zvoliť len jedno miesto, cez ktoré chcete prejsť.

Počas prechodu cez označené miesto vás zariadenie neupozorní, ako keď dorazíte do cieľového miesta.

9. Zobrazit' mapu

O prezeraní mapy

Mapu si môžete prezerat' rovnakým spôsobom ako tradičnú papierovú mapu. Mapa zobrazuje vašu súčasnú polohu a veľa ďalších miest, ako sú Oblíbené alebo Body záujmu (BZ).

Ak si chcete prezerat' mapu týmto spôsobom, poklepte na **Zobrazit' mapu** alebo **Zobrazit' trasu** v hlavnom menu.

Na mape si môžete zobrazit' rôzne miesta pohybom mapy v okne displeja. Mapou môžete pohybovat' dotykom na displej a pohybom prsta po displeji.

Ak chcete zvolit' určité miesto na mape, poklepte naň. Kurzor zvýrazní toto miesto a zobrazí užitočné informácie o tomto mieste prostredníctvom informačného panela. Poklepaním na informačný panel vytvoríte položku Oblíbené alebo naplánujete trasu k tomuto miestu.

Zobrazit' mapu



1. Mierka

2. Premávka – aktuálne dopravné problémy. Tlačidlom Možnosti môžete zvolit', či sa majú na mape zobrazovat' dopravné informácie. Keď sa na mape zobrazujú dopravné informácie, Body záujmu a Oblíbené sa nezobrazujú.

Poznámka: Ak chcete zobrazit' informácie o premávke na mape, budete potrebovat' Prijímač informácií o premávke RDS-TMC. Služby informácií o premávke nie sú podporované vo všetkých krajinách. Ďalšie informácie a predplatné získate na adrese tomtom.com/services.

3. Značka

Značky zobrazujú vašu súčasnú polohu (modrá), miesto domova (žltá) a cieľové miesto (červená). Značka zobrazuje vzdialenosť k danému miestu.

Poklepaním na značku môžete toto miesto umiestniť do stredu displeja.

Môžete tiež nastaviť vlastné značky. Ak chcete zelenú značku umiestniť v pozícii kurzora, poklepte na tlačidlo kurzora a potom na možnosť **Nastaviť pozíciu značky**.

Ak chcete značky deaktivovať, poklepte na **Možnosti** a potom na **Rozšírené** a zrušte výber možnosti **Značky**.

4. Tlačidlo Možnosti

5. Kurzor s bublinou s názvom ulice.

Poklepaním na tlačidlo v bubline názvu ulice otvoríte menu kurzora. Môžete navigovať do pozície kurzora, pridať pozíciu kurzora medzi Oblíbené alebo vyhľadať Bod záujmu v blízkosti pozície kurzora.

6. Tlačidlo Hľadať

Poklepaním na toto tlačidlo môžete vyhľadať určité adresy, položky Oblíbené alebo Body záujmu.

7. Lišta zväčšenia/zmenšenia

Presunutím jazdca zväčšíte alebo zmenšíte zobrazenie.

Možnosti

Poklepaním na tlačidlo **Možnosti** nastavíte informácie zobrazované na mape a zobrazíte nasledujúce informácie:

- **Premávka** – túto možnosť vyberte, ak chcete na mape zobraziť informácie o premávke. Keď sa na mape zobrazujú informácie o premávke, nezobrazujú sa Body záujmu a Oblíbené.

Poznámka: Ak chcete zobraziť informácie o premávke na mape, budete potrebovať Prijímač informácií o premávke RDS-TMC. Služby informácií o premávke nie sú podporované vo všetkých krajinách. Ďalšie informácie a predplatné získate na adrese tomtom.com/services.

- **Názvy** – výberom tejto možnosti zobrazíte názvy ulíc a miest na mape.
- **Body záujmu** – výberom tejto možnosti zobrazíte BZ na mape. Poklepaním na možnosť **Vybrať BZ** si môžete zvoliť, ktoré kategórie BZ sa zobrazujú na mape.
- **Obrázky** – výberom tejto možnosti zobrazíte obrázky z družice pre prezeranú oblasť. Obrázky z družice nie sú k dispozícii pre každú oblasť na mape.
- **Oblíbené** – výberom tejto možnosti zobrazíte svoje položky Oblíbené na mape.

Na možnosť **Rozšírené** poklepte, ak chcete zobraziť alebo skryť tieto informácie:

- **Značky** – výberom tejto možnosti aktivujete značky. Značky zobrazujú vašu súčasnú polohu (modrá), miesto domova (žltá) a cieľové miesto (červená). Značka zobrazuje vzdialenosť k danému miestu.

Poklepaním na značku zobrazíte miesto označované touto značkou v strede mapy.

Ak si chcete vytvoriť vlastnú značku, poklepte na tlačidlo kurzora. Potom poklepaním na možnosť **Nastaviť pozíciu značky** umiestnite zelenú značku v pozícii kurzora.

Ak chcete značky deaktivovať, poklepte na **Možnosti** a potom na **Rozšírené** a zrušte výber možnosti **Značky**.

- **Súradnice** – výberom tejto možnosti zobrazíte súradnice GPS v ľavom dolnom rohu mapy.

Menu kurzora

Kurzor môžete používať aj na iné účely, než na zvýraznenie miesta na mape.

Umiestnite kurzor na miesto na mape a potom poklepte na **Kurzor** a jedno z nasledujúcich tlačidiel:



Navigovať tam

Poklepaním na toto tlačidlo naplánujete trasu k miestu kurzora na mape.



Zobraziť miesto

Poklepaním na toto tlačidlo zobrazíte informácie o tomto mieste, napríklad jeho adresu.



Nastaviť pozíciu značky

Poklepaním na toto tlačidlo vytvoríte vlastnú zelenú značku a umiestnite ju na miesto kurzora.

Po vytvorení zelenej značky sa toto tlačidlo zmení na **Zmazať značku**.



Nájsť blízky BZ

Poklepaním na toto tlačidlo vyhľadáte BZ k miestu kurzora na mape.

Ak napríklad kurzor aktuálne vyznačí miesto s reštauráciou na mape, môžete v blízkosti vyhľadať garáž na parkovanie.



Opraviť miesto

Poklepaním na toto tlačidlo vložíte v mieste kurzora opravu mapy.

Opravu môžete vniesť len do svojej mapy alebo ju môžete zdieľať s ostatnými členmi komunity TomTom Map Share.



Volat...

Poklepaním na toto tlačidlo zatelefonujete do miesta pozície kurzora.

Toto tlačidlo je dostupné, iba ak je vo vašom Via uložené telefónne číslo daného miesta.

Váš Via obsahuje tel. čísla mnohých bodov záujmu (BZ).

Môžete tiež zavolať na telefónne čísla vlastných BZ.



Pridať ako Obľúbené

Poklepaním na toto tlačidlo vytvoríte položku Obľúbené v mieste kurzora na mape.



Pridať ako BZ

Poklepaním na toto tlačidlo vytvoríte BZ v mieste kurzora na mape.



Cestovať cez...

Poklepaním na toto tlačidlo môžete nastaviť prejazd miestom kurzora na mape v rámci aktuálnej trasy. Vaše cieľové miesto sa nezmení, ale trasa bude teraz zahŕňať aj toto miesto.

Toto tlačidlo je aktívne, len kým je naplánovaná nejaká trasa.



Stred mapy

Poklepaním na toto tlačidlo sa miesto kurzora zobrazí v strede mapy.

10. Opravy mapy s TomTom Map Share™

O službe TomTom Map Share

TomTom Map Share vám pomôže opraviť chyby na mape a zdieľať tieto opravy s ostatnými členmi komunity TomTom Map Share.

Ak chcete opraviť svoju mapu a opravy zdieľať s ostatnými členmi komunity Map Share, poklepte na **Opravy mapy** v menu Služby.

Map Share umožňuje odosielať a prijímať opravy mapy počas jedného roka po vydaní novej verzie mapy.

To znamená, že opravy môžete vnášať do svojej mapy aj po roku od jej vydania, ale opravy nebudete môcť odosielať ani prijímať, kým mapu neaktualizujete na najnovšiu verziu.

Poznámka: Služba TomTom Map Share nie je dostupná vo všetkých regiónoch. Bližšie informácie nájdete na webovej adrese tomtom.com/mapshare.

Komunita TomTom Map Share

Ako sa pridať ku komunite Map Share:

1. Poklepte na **Opravy mapy** v menu Služby.
2. Poklepte na **Opravy od iných**.
3. Prečítajte si opis a potom poklepte na **Pridať sa**.
4. Prečítajte si opis a potom poklepte na **Pokračovať**.
5. Vyberte kategóriu opráv Map Share, ktorú chcete použiť pre svoje mapy.
6. Poklepte na **Hotovo**.

Keď pripojíte svoje zariadenie Via k počítaču, MyTomTom stiahne nové opravy a odošle vaše opravy komunite Map Share.

Opravy mapy

Opravy mapy odosielajú užívatelia služby Map Share a schvaľuje ich TomTom.

- Opravy odosielené členmi komunity Map Share zahŕňujú:

Zmeny v cestnej premávke, zablokované alebo premenované ulice a pridané, odstránené alebo upravené Body záujmu.

Tieto opravy sa okamžite zdieľajú v rámci komunity Map Share.

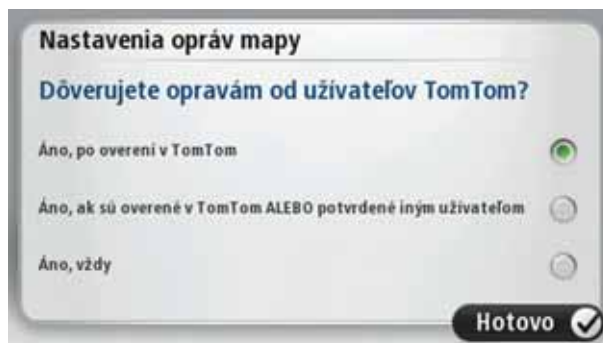
- Opravy odosielené členmi komunity Map Share a schvaľované spoločnosťou TomTom zahŕňujú:

Chýbajúce ulice, chyby týkajúce sa diaľničných vjazdov a výjazdov a tiež chýbajúce kruhové objazdy.

Tieto opravy podliehajú kontrole a schváleniu zo strany TomTom a zahrnú sa do ďalšieho vydania mapy.

Nastavenia opráv mapy

Môžete sa rozhodnúť, ktoré opravy mapy od členov komunity Map Share začleníte do svojich máp. Ak chcete vybrať kategóriu, poklepte na **Nastavenia opravy mapy** v menu Opravy mapy.



Existujú tri kategórie opráv mapy:

- **Opravy preverené v TomTom** – táto kategória obsahuje len opravy preverené spoločnosťou TomTom.
- **Opravy preverené v TomTom alebo potvrdené mnohými členmi** – táto kategória obsahuje opravy overené spoločnosťou TomTom a opravy odoslané mnohými členmi komunity Map Share.
- **Všetky oznámené opravy mapy** – táto kategória obsahuje opravy overené spoločnosťou TomTom, opravy odoslané mnohými členmi komunity Map Share a tiež opravy odoslané len niektorými členmi komunity Map Share.

Sťahovanie a odosielanie opráv mapy

Ak si chcete stiahnuť najnovšie opravy mapy a odoslať vlastné opravy, pripojte svoj TomTom Via k MyTomTom.

Ak sú pre vaše mapy dostupné nové opravy mapy, zariadenie Via tieto opravy automaticky stiahne a vaše mapy aktualizuje.

Môžete si vybrať typ opráv, ktoré chcete stiahnuť – v menu Nastavenia opráv mapy vášho Via.

Oznámenie chyby na mape

Ak zistíte chybu na svojej mape, môžete príslušné miesto označiť tlačidlom oznámenia v zobrazení počas jazdy. Po dorazení do cieľa svojej cesty môžete chybu opraviť a opravu odoslať.

Ak napríklad cestujete na návštevu k známym a cestou si všimnete, že názov ulice na mape sa líši od skutočného označenia ulice. Ak chcete určité miesto len označiť a opraviť ho neskôr, poklepte na tlačidlo oznámenia a váš Via toto miesto zaznamená.

Dôležité: Z bezpečnostných počas jazdy nevpisujte všetky podrobnosti týkajúce sa opravy mapy. Namiesto toho len označte miesto s chybou na mape, a podrobnosti vpíšete neskôr.



Tlačidlo **Oznámiť** v zobrazení počas jazdy zobrazíte takto:

1. Poklepte na **Opravy mapy** v menu Služby.
2. Poklepte na **Nastavenia opravy mapy**.
3. Vyberte typ opráv, ktoré si chcete stiahnuť. Potom poklepte na **Hotovo**.
4. Prečítajte si pokyny na displeji. Potom poklepte na **Pokračovať**.
5. Zvoľte spôsob zdieľania svojich opráv mapy. Potom poklepte na **Dalej**.
6. Vyberte **Zobraziť tlačidlo Oznámiť**. Potom poklepte na **Hotovo**.

Tlačidlo **Oznámiť** uvidíte v ľavej časti zobrazenia počas jazdy.

Oprava chyby na mape



Opraviť chybu mapy

Dôležité: Z bezpečnostných počas jazdy nevpisujte všetky podrobnosti týkajúce sa opravy mapy. Namiesto toho len označte miesto s chybou na mape, a podrobnosti vpíšete neskôr.

Chybu na mape opravíte takto:

1. Poklepte na **Opravy mapy** v menu Služby.
2. Poklepte na **Opraviť chybu mapy**.
3. Vyberte typ opravy mapy, ktorý chcete oznámiť.
4. Zvoľte, akým spôsobom chcete vybrať dané miesto.
5. Vyberte dané miesto. Potom poklepte na **Hotovo**.
6. Vpíšte podrobnosti týkajúce sa opravy. Potom poklepte na **Hotovo**.
7. Poklepte na **Odoslať**.

Oprava sa uloží a informácie sa odošlú do komunity Map Share.

Typy opravy mapy

Ak chcete zaniest' do mapy opravu, poklepte na **Opravy mapy** v menu Služby a potom na **Opraviť chybu mapy**. Môžete použiť niekoľko typov opráv mapy.



**(Od)blokovať
ulicu**

Poklepaním na toto tlačidlo ulicu zablokujete, alebo odblokujete. Ulicu môžete zablokovať alebo odblokovať v oboch smeroch.

Ak napríklad chcete opraviť chybu týkajúcu sa ulice, v blízkosti ktorej sa práve nachádzate, postupujte nasledovne:

1. Poklepte na **(Od)blokovať ulicu**.
2. Poklepaním na **Blízko vás** vyberte ulicu blízko miesta, kde sa práve nachádzate. Ulicu môžete vybrať podľa názvu, môžete vybrať ulicu v blízkosti vášho bydliska alebo z mapy.
3. Poklepaním na mapu vyberte ulicu alebo časť ulice, ktorú chcete opraviť.

Zvolená ulica sa zvýrazní a kurzor zobrazí názov ulice.

4. Poklepte na **Hotovo**.

Vaše zariadenie zobrazuje danú ulicu a ukazuje, či je doprava v jednotlivých smeroch zablokovaná, alebo je prejazd voľný.



5. Poklepaním na tlačidlo smeru dopravný prúd v tomto smere zablokujete, alebo naopak odblokujete.
6. Poklepte na **Hotovo**.

Keď svoje zariadenie nabudúce pripojíte k MyTomTom, tieto opravy budú zdieľať aj ostatní členovia komunity TomTom Map Share.



**Zameniť smer
dopravy**

Poklepaním na toto tlačidlo opravíte smer dopravy v jednosmernej ulici, ak sa tento smer líši od údajov na mape.

Poznámka: Opačný smer dopravy je možné použiť len pre jednosmerne komunikácie. Ak vyberiete ulicu s premávkou v oboch smeroch, budete môcť jeden zo smerov zablokovať/odblokovať, ale nie tento smer zmeniť.



Poklepaním na toto tlačidlo zmeníte názov ulice na mape.

Ak chcete napríklad premenovať ulicu v blízkosti vašej súčasnej polohy:

1. Poklepte na **Upraviť názov ulice**.
2. Poklepte na **Blízko vás**
3. Poklepaním na mapu vyberte ulicu alebo časť ulice, ktorú chcete opraviť.

Zvolená ulica sa zvýrazní a kurzor zobrazí názov ulice.

4. Poklepte na **Hotovo**.
5. Vpíšte správny názov ulice.
6. Poklepte na **Hotovo**.



Poklepaním na toto tlačidlo môžete zmeniť a oznámiť nesprávne obmedzenia odbočenia.



Poklepaním na toto tlačidlo môžete zmeniť a oznámiť obmedzenie cestnej rýchlosti.



Poklepaním na toto tlačidlo pridáte alebo odstránite kruhový objazd.



Poklepaním na toto tlačidlo pridáte nový Bod záujmu (BZ).

Ak napríklad chcete pridať novú reštauráciu v blízkosti vašej súčasnej polohy:

1. Poklepte na **Pridať chýbajúci BZ**.
2. Poklepte na **Reštaurácia** v zozname kategórií BZ.
3. Poklepte na **Blízko vás**
4. Vyberte miesto chýbajúcej reštaurácie.

Miesto môžete vybrať zadaním adresy alebo jeho ukázaním na mape. Vyberte **Blízko vás** alebo **Blízko domu**, čím otvoríte mapu v aktuálnej polohe v blízkosti svojho domova.

5. Poklepte na **Hotovo**.
6. Vpíšte názov reštaurácie a potom poklepte na **OK**.
7. Ak poznáte telefónne číslo reštaurácie, môžete ho vložiť, a potom poklepte na **OK**.

Ak číslo nepoznate, jednoducho poklepte na **OK** bez udania čísla.



Upraviť BZ

Poklepaním na toto tlačidlo upravíte existujúci BZ.

Toto tlačidlo môžete použiť, ak chcete urobiť nasledovné zmeny v BZ:

- Vymazať BZ.
- Premenovať BZ.
- Zmeniť telefónne číslo BZ.
- Zmeniť kategóriu, ktorej BZ patrí.
- Presunúť BZ na mape.



Poznámka k BZ

Poklepaním na toto tlačidlo vložíte poznámku o BZ. Toto tlačidlo použijete, ak nie je možné upraviť chybu BZ tlačidlom **Upraviť BZ**.



Opraviť číslo domu

Poklepaním na toto tlačidlo opravíte umiestnenie čísla domu. Vložte adresu, ktorú chcete opraviť, a potom na mape vyznačte správne umiestnenie čísla domu.



Existujúca ulica

Poklepaním na toto tlačidlo upravíte existujúcu ulicu. Po výbere ulice môžete zvoliť chybu, ktorú chcete oznámiť. Môžete si zvoliť viac ako jeden typ chyby v značení ulice.



Chýbajúca ulica

Poklepaním na toto tlačidlo oznámite chýbajúcu ulicu. Je potrebné vybrať počiatočný a konečný bod chýbajúcej ulice.



Mesto

Poklepaním na toto tlačidlo oznámite chybu v značení mesta. Môžete oznámiť tieto typy chýb:

- Chýbajúce mesto
- Nesprávny názov mesta
- Alternatívny názov mesta
- Iné



Diaľničný vjazd/výjazd

Poklepaním na toto tlačidlo oznámite chybný diaľničný vjazd alebo výjazd.



PSČ

Poklepaním na toto tlačidlo oznámite chybné PSČ.



Iné

Poklepaním na toto tlačidlo môžete odoslať ďalšie typy opráv.

Tieto opravy vaša mapa ihneď nevyužije. Váš TomTom Via odošle špeciálnu správu službe TomTom Map Share.

Môžete odoslať správy o chýbajúcich uliciach, chybách týkajúcich sa vjazdov a výjazdov a tiež chýbajúce kruhové objazdy. Ak sa oprava, ktorú chcete odoslať nenachádza medzi týmito typmi správ, vpíšte všeobecný opis situácie a potom poklepte na Iné.

11. Zvuky a hlasy

O zvukoch a hlasoch

Váš TomTom Via používa zvuk pre nasledujúce činnosti:

- Pokyny pri šoférovaní a iné pokyny týkajúce sa trasy
- Informácie o premávke
- Nastavené upozornenia
- Hlasité telefonovanie

Sú dva typy hlasov, ktoré môže váš Via použiť:

- Počítačové hlasy

Počítačové hlasy generuje váš Via. Poskytujú pokyny týkajúce sa trasy a čítajú názvy miest a ulíc, správy o premávke a počasí, užívateľské správy a návody.

- Ľudské hlasy

Tieto hlasy nahrali herci a poskytujú len pokyny týkajúce sa trasy.

O počítačových hlasoch

Váš TomTom Via využíva technológiu prevodu textu na reč a počítačové hlasy na čítanie názvov ulíc z vašej mapy počas navigovania po naplánovanej trase.

Počítačový hlas pred vyslovením analyzuje celý výraz alebo vetu, aby sa zabezpečilo, že sa vyslovenie maximálne podobá prirodzenej reči.

Počítačové hlasy dokážu rozpoznať a vysloviť názvy zahraničných miest a ulíc. Anglický počítačový hlas napríklad dokáže prečítať a vysloviť francúzske názvy ulíc.

Dôležité:

Ak chcete použiť počítačový hlas a váš jazyk nie je k dispozícii, budete musieť nainštalovať a používať počítačový hlas v angličtine. Ďalšie informácie o počítačových hlasoch nájdete na adrese tomtom.com/services.

Vybrať hlas

Ak chcete vybrať iný hlas pre svoj TomTom Via, poklepte na **Hlasy** v menu Nastavenia. Potom poklepte na **Zmeniť hlas** a vyberte požadovaný hlas.

Zmena hlasitosti

Hlasitosť zariadenia TomTom Via môžete meniť niekoľkými spôsobmi.

- V zobrazení počas jazdy.

Poklepte na centrálny panel stavovej lišty a pohybom jazdca upravte hlasitosť. Prehrá sa posledný pokyn, aby ste mohli skontrolovať novú úroveň hlasitosti.

- V menu **Nastavenia**.

Poklepte na **Nastavenia** v hlavnom menu a potom na **Nastavenia hlasitosti** a pohybom jazdca upravte hlasitosť. Poklepaním na **Test** môžete skontrolovať novú úroveň hlasitosti.

Automatické ovládanie hlasitosti

Ak chcete, aby váš TomTom Via automaticky upravoval hlasitosť, postupujte takto:

1. V hlavnom menu poklepte na **Nastavenia** .
2. Poklepte na **Nastavenia hlasitosti**.
3. Vyberte možnosť **Prispôsobiť hlasitosť hluku**. Hlasitosť v aute sa automaticky upraví podľa hluku motora.
4. Poklepte na **Hotovo**.

12. Nastavenia

O nastaveniach

Môžete zmeniť vzhl'ad svojho TomTom Via aj spôsob, ako funguje. K väčšine nastavení vo svojom zariadení sa dostanete poklepaním na **Nastavenia** v hlavnom menu..

Použiť nočné farby/Použiť denné farby



Použiť nočné farby

Poklepaním na toto tlačidlo znížite jas displeja a zobrazíte mapu v tmavších farbách.

Počas jazdy v noci alebo v tmavom tuneli je jednoduchšie a menej rozptyľujúce sledovať displej, ak je jas stlmený.



Použiť denné farby

Poklepaním na toto tlačidlo zvýšite jas displeja a zobrazíte mapu v jasnejších farbách.

Vypnúť hlasového sprievodcu/Zapnúť hlasového sprievodcu



Vypnúť hlasového sprievodcu

Poklepaním na toto tlačidlo vypnete hlasového sprievodcu. Odteraz nebudete počuť hovorené pokyny k trase, ale stále budete počuť rôzne informácie, ako sú informácie o premávke a upozornenia.

Po poklepaní na **Vypnúť zvuk** v menu Nastavenia sa vypne aj hlasový sprievodca.

Poznámka: Ak vo svojom Via zmeníte hlas, hlasový sprievodca sa automaticky zapne s týmto novým hlasom.



Zapnúť hlasového sprievodcu

Poklepaním na toto tlačidlo zapnete hlasového sprievodcu a hovorené pokyny k trase.

Nastavenia telefónu



Poklepaním na toto tlačidlo otvoríte menu s nastaveniami telefónu.

Podrobnejšie informácie o pripájaní telefónu a hlasitom telefonovaní nájdete v časti **Hlasité telefonovanie**.

Stav a informácie



Poklepaním na toto tlačidlo zobrazíte technické informácie o zariadení TomTom Via, ako je sériové číslo zariadenia, verzia aplikácie a verzia mapy.

Môžete si tiež prezrieť aktuálny stav prijímania GPS.

Môžete tiež zobraziť aktuálny stav príjmu GPS a svojich služieb LIVE.

Podrobnejšie informácie o službách LIVE nájdete v časti **Služby LIVE**.

Správa oblúb. položiek



Poklepaním na toto tlačidlo môžete pridať, premenovať alebo zmazať položky Oblíbené.

Položky Oblíbené poskytujú jednoduchý spôsob výberu požadovaného miesta bez potreby uvádzať jeho adresu. Nemusia byť vašimi oblíbenými miestami, môžu byť jednoducho súhrnom užitočných adries.

Ak chcete vytvoriť novú položku Oblíbené, poklepte na **Pridať**. Potom vložte adresu miesta rovnakým spôsobom ako pri plánovaní trasy.



Ak chcete zobraziť alebo zmeniť existujúcu položku Oblíbené, poklepte na jednu z položiek v zozname. Ak chcete na mape zobraziť viac položiek Oblíbené, poklepte na ľavé alebo pravé tlačidlo.



Tvorba vlastného menu



Tvorba vlastného menu

Poklepaním na toto tlačidlo môžete pridať do vlastného menu až šesť tlačidiel.

Ak máte vo svojom menu len jedno alebo dve tlačidlá, obe tlačidlá sa ukážu v zobrazení počas jazdy.

Ak máte vo svojom menu tri a viac tlačidiel, v zobrazení počas jazdy sa ukáže len jedno tlačidlo, ktorého poklepaním otvoríte svoje menu.

Hlasy



Zmeniť hlas

Poklepaním na toto tlačidlo zmeníte hlas poskytujúci hlasové pokyny a ostatné pokyny týkajúce sa trasy.

Môžete si vybrať z veľkého počtu hlasov. K dispozícii sú počítačové hlasy, ktoré môžu čítať názvy ulíc a iné informácie priamo z mapy, a tiež ľudské hlasy, ktoré nahrali herci.



Nastavenia hlasu

Poklepaním na toto tlačidlo nastavíte typ hovorených pokynov a iné pokyny, ktoré váš TomTom Via nahlas číta.

Nastavenia hlasitosti



Predvoľby hlasitosti

Poklepaním na toto tlačidlo nastavíte úroveň hlasitosti zariadenia TomTom Via. Pohybom jazdca zmeníte hlasitosť.

Nastavenia reproduktora



Nastavenia reproduktora

Poklepaním na toto tlačidlo vyberte reproduktor alebo pripojenia reproduktora používané vaším TomTom Via.

Úvodné nastavenia



Úvodné nastavenia

Poklepaním na toto tlačidlo nastavíte spôsob činnosti vášho TomTom Via pri zapínaní.

Nastaviť hodiny



Nastaviť hodiny

Poklepaním na toto tlačidlo zvolíte formát času. Ak máte určenie GPS, čas sa nastaví automaticky. Ak nemáte určenie GPS, môžete čas nastaviť manuálne.

Účet MyTomTom



Poklepaním na toto tlačidlo sa prihlásite k svojmu účtu TomTom.

V zariadení TomTom Via nie je možné prihlásiť sa k naraz k viacerým účtom. Ak máte viac ako jeden účet alebo niekoľko ľudí zdieľa jedno zariadenie, podľa potreby môžete medzi jednotlivými účtami prepínať.

Správa BZ



Správa BZ

Poklepaním na toto tlačidlo môžete spravovať svoje kategórie a miesta BZ.

Tip: Ak chcete oznámiť nesprávne alebo chýbajúce informácie o bode záujmu na svojej mape, použite službu Map Share na zdieľanie opráv v rámci komunity Map Share.

Svoj Via môžete nastaviť, aby vás upozornil, keď sa nachádzate v blízkosti zvolených miest BZ. Týmto spôsobom môžete napríklad zariadenie nastaviť na upozorňovanie, že sa blížite k čerpacej stanici.

Môžete si vytvoriť vlastné kategórie BZ a pridávať do nich vlastné miesta BZ.

Môžete napríklad vytvoriť vlastnú kategóriu BZ s názvom Priatelia. Potom môžete do tejto novej kategórie pridať ako BZ adresy všetkých svojich priateľov. Ak pridáte aj ich telefónne čísla, môžete im zavolať svojím mobilným telefónom pomocou funkcie hlasitého telefonovania na zariadení Via.

Poklepaním na nasledujúce tlačidlá môžete vytvoriť a spravovať vlastné BZ.

- **Pridať BZ** – poklepaním na toto tlačidlo pridáte určité miesto do jednej z vlastných kategórií BZ.
- **Upozorniť na blízky BZ** – poklepaním na toto tlačidlo svoj Via nastavíte na upozorňovanie, že ste v blízkosti zvolených BZ.
- **Vymazať BZ** – poklepaním na toto tlačidlo vymažete jednu zo svojich kategórií BZ.
- **Upraviť BZ** – poklepaním na toto tlačidlo môžete upraviť niektorý zo svojich BZ.
- **Pridať kategóriu BZ** – poklepaním na toto tlačidlo vytvoríte novú kategóriu BZ.
- **Vymazať kategóriu BZ** – poklepaním na toto tlačidlo vymažete jednu zo svojich kategórií BZ.

Zobraziť BZ na mape



Zobraziť BZ na mape

Poklepaním na toto tlačidlo zvolíte typy bodov záujmu (BZ), ktoré chcete zobraziť na mape.

1. Poklepte na **Zobraziť BZ na mape** v menu Nastavenia.
2. Vyberte kategórie BZ, ktoré sa majú zobrazovať na mape.

Poklepte na **Vyhľadať** a pomocou klávesnice vyhľadajte názov kategórie.

3. Zvoľte, či chcete BZ znázorniť v 2D alebo 3D zobrazení mapy.
4. Poklepte na **Hotovo**.

Miesta s bodmi záujmu sa na mape zobrazia ako symboly.

Zmeniť domovské miesto



Zmeniť domovské miesto

Poklepaním na toto tlačidlo nastavíte alebo zmeníte nastavenie miesta domova. Adresu vložte rovnakým spôsobom ako pri plánovaní trasy.

Vaše Miesto domova umožňuje jednoducho naplánovať trasu na dôležité miesto.

Pre väčšinu ľudí bude ako Miesto domova nastavená domáca adresa. Toto nastavenie však môžete priradiť aj inému cieľovému miestu, napr. miestu svojho zamestnania.

Prepínať mapy



Prepínať mapy

Poklepaním na toto tlačidlo vyberte mapu, ktorú chcete používať pri plánovaní trasy a navigovaní.

Aj keď môžete v zariadení uložiť viac než jednu mapu, pri plánovaní a navigácii nemožno použiť viac ako jednu mapu.

Ak chcete aktuálnu mapu prepnúť a naplánovať trasu v inej krajine alebo regióne, jednoducho zmeňte toto nastavenie.

Poznámka: Pri prvom výbere novej mapy bude možno potrebné pripojiť sa k vášmu účtu MyTomTom a aktivovať mapu.

Nastavenia plánovania



Nastavenia plánovania

Poklepaním na toto tlačidlo nastavíte spôsob, akým váš TomTom Via plánuje trasy.

Nastavte typ trasy, ktorý má váš Via naplánovať.

Poklepaním na **IQ Routes** nastavíte, či chcete, aby vaše zariadenie využívalo informácie IQ Routes ako pomôcku pri hľadaní najlepšej trasy.

Nastavte, či chcete, aby váš TomTom Via preplánoval aktuálnu trasu, ak sa počas jazdy nájde rýchlejšia trasa. Je to užitočné, ak sa pred vami na trase zvýši či naopak zníži hustota premávky.

Nastavte, či chcete, aby vás zariadenie upozorňovalo, že vaša trasa vedie oblasťou s obmedzenými informáciami na mape.

Nastavte, ako má váš Viazohľadniť spoplatnené cesty a miesta preplavby trajektom pri plánovaní trasy.

Nastavte, či chcete, aby sa okno súhrnných informácií o trase po naplánovaní trasy automaticky zatváralo. Ak zvolíte **Nie**, budete musieť poklepaním na **Hotovo** zavrieť okno súhrnných informácií o trase pri každom plánovaní trasy.

Bezpečnostné nastavenia



Bezpečnostné nastavenia

Poklepaním na toto tlačidlo zvolíte bezpečnostné funkcie, ktoré chcete používať vo svojom TomTom Via.

Zmeniť symbol auta



Zmeniť symbol auta

Poklepaním na toto tlačidlo zvolíte symbol auta, ktorý znázorňuje vašu súčasnú polohu v zobrazení počas jazdy.

Nastavenia 2D/3D



Nastavenia 2D/ 3D

Poklepaním na toto tlačidlo nastavíte predvolené zobrazenie mapy. Ak chcete prepínať medzi zobrazeniami 2D a 3D počas jazdy, poklepte v zobrazení počas jazdy na stred stavovej lišty.

Niekedy je jednoduchšie sledovať mapu zhora, napríklad pri navigácii po zložitej cestnej sieti.

2D zobrazuje mapu ako dvojrozmerný pohľad z výšky.

3D zobrazuje mapu v trojrozmernom pohľade, akoby ste cestovali po krajine.

K dispozícii sú nasledujúce tlačidlá:

- **V zobrazení 2D: otočiť mapu v smere jazdy** – toto tlačidlo umožňuje automatické otáčanie mapy so smerom jazdy vždy navrchu.
- **Pri sledovaní trasy prepnúť na zobrazenie 3D** – poklepaním na toto tlačidlo sa mapa automaticky prepne do zobrazenia 3D vždy, keď sledujete trasu.

Nastavenia stavovej lišty



Nastavenia stavovej lišty

Poklepaním na toto tlačidlo zvolíte informácie, ktoré chcete zobraziť na stavovej lište.

- **Horizontálne** – stavová lišta sa nachádza naspodku zobrazenia počas jazdy.
- **Vertikálne** – stavová lišta sa nachádza v pravej časti zobrazenia počas jazdy.
- **Maximálna rýchlosť**

Dôležité: Vedľa skutočnej rýchlosti sa zobrazí povolená rýchlosť. Ak ste povolenú rýchlosť prekročili, vaša rýchlosť bude červená.

Informácie o maximálnej povolenej rýchlosti nie sú k dispozícii pre všetky cesty.

- **Aktuálny čas**
- **Zostávajúca vzdialenosť** – vzdialenosť do vášho cieľového miesta.
- **Rezerva** – váš Via zobrazí, o aký čas dorazíte skôr alebo neskôr v porovnaní s preferovaným časom príchodu, ktorý ste nastavili pri plánovaní trasy.

Zmeniť farby mapy



Zmeniť farby mapy

Poklepaním na toto tlačidlo zvolíte farebné schémy zobrazovanej mapy počas dňa a v noci.

Poklepaním na **Vyhľadať** môžete vyhľadať farebnú schému – vpísaním príslušného názvu.

Ak si chcete stiahnuť viac farebných schém, navštívte **tomtom.com**.

Nastavenia jasů



Nastavenia jasů

Poklepaním na toto tlačidlo nastavíte jas displeja. Pohybom jazdcov môžete upraviť jas.

Ak si chcete zobrazíť mapu a jednotlivé menu v denných alebo nočných farbách, poklepte na **Použiť nočné farby** alebo **Použiť denné farby** v menu Nastavenia.

Nastavenia klávesnice



Nastavenia klávesnice

Poklepaním na toto tlačidlo zvolíte klávesnice, ktoré majú byť k dispozícii, a rozloženie klávesnice Latin.

Klávesnica sa používa na písanie názvov a adries, napr. pri plánovaní trasy alebo vyhľadávaní názvu mesta či miestnej reštaurácie.

Zmeniť jazyk



Zmeniť jazyk

Poklepaním na toto tlačidlo zmeňte jazyk všetkých tlačidiel a správ zobrazovaných v zariadení Via.

K dispozícii je veľké množstvo jazykov. Keď zmeníte jazyk, máte možnosť zmeniť i hlas.

Nastaviť jednotky



Nastaviť jednotky

Poklepaním na toto tlačidlo nastavíte merné jednotky, ktoré má váš Via používať pri plánovaní trasy alebo predpovediach počasia.

Ovládať ľavou rukou/Ovládať pravou rukou



**Ovládať ľavou rukou/
Ovládať pravou rukou**

Poklepaním na toto tlačidlo uľahčíte ovládanie pravou alebo ľavou rukou.

Toto ovplyvní nastavenia, ako je napr. jazdec zoomu pri prezeraní mapy.

Nastavenia úspory napájania



Nastavenia úspory napájania

Poklepaním na toto tlačidlo nastavíte funkcie úspory energie vo svojom Via.

Rozšírené nastavenia



Poklepaním na toto tlačidlo môžete zvoliť tieto rozšírené nastavenia:

- **Zobraziť číslo domu pred názvom ulice** – po výbere tohto nastavenia sa adresy zobrazia s číslom domu a názvom ulice, napr. **10 Downing street**.
- **Zobraziť názvy ulíc** – po nastavení tejto možnosti sa na mape zobrazia názvy ulíc v zobrazení počas jazdy. Túto možnosť nemusíte voliť, ak ste svoj Via nastavili na čítanie ulíc počítačovým hlasom.
- **Zobraziť názov ďalšej ulice** – po nastavení tejto možnosti sa vo vrchnej časti zobrazenia počas jazdy zobrazí názov ďalšej ulice na vašej trase.
- **Zobraziť názov aktuálnej ulice na mape** – po nastavení tejto možnosti sa v spodnej časti zobrazenia počas jazdy zobrazí názov ulice, na ktorej sa práve nachádzate.
- **Zobraziť náhľad miesta** – po nastavení tejto možnosti sa počas plánovania trasy zobrazí grafický náhľad vášho cieľového miesta.
- **Zapnúť automatický zoom v zobrazení 2D**
- **Zapnúť automatický zoom v zobrazení 3D**
- **Zobraziť jazdné pruhy** – po nastavení tejto možnosti vám grafické zobrazenie cesty pred vami ukáže, do ktorého pruhu sa zaradiť, keď sa približujete ku križovatke alebo výjazdu z diaľnice. Táto funkcia nie je k dispozícii pre všetky cesty.
- **Automaticky nastaviť hodiny pre časovú zónu**

Výrobné nastavenia



Poklepaním na toto tlačidlo vymažete všetky osobné nastavenia a obnovíte štandardné výrobné nastavenia svojho TomTom Via.

Toto nie je aktualizácia softvéru a neovplyvní verziu softvérovej aplikácie, ktorú máte nainštalovanú v Via.

Dôležité: Týmto postupom vymažete všetky osobné nastavenia!

Ak si chcete uchovať osobné informácie a nastavenia, mali by ste **vykonať úplnú zálohu** svojho zariadenia Via **pred jeho resetovaním**. Potom si po resetovaní zariadenia môžete všetky osobné informácie a nastavenia obnoviť.

K nim patria položky ako Domov alebo Obľúbené, vaše osobné menu, vaše kategórie BZ a miesta BZ.

13. Body záujmu

O bodoch záujmu

Body záujmu (BZ) predstavujú užitočné miesta na mape.

Tu je niekoľko príkladov:

- Reštaurácie
- Hotely
- Múzeá
- Parkovanie v garáži
- Čerpacie stanice

Tip: Ak chcete oznámiť nesprávne alebo chýbajúce informácie o bode záujmu na svojej mape, použite službu Map Share na zdieľanie opráv v rámci komunity Map Share.

Vytvorenie BZ

Tip: Prostredníctvom MyTomTom si môžete sťahovať celé súbory BZ a zdieľať vlastné súbory BZ.

1. Poklepaním na displej otvorte hlavné menu.
2. Poklepte na **Nastavenia**.
3. Poklepte na **Správa BZ**.
4. Ak nie sú vytvorené žiadne kategórie BZ alebo tá, ktorú chcete použiť, neexistuje, poklepte na **Pridať kategóriu BZ** a vytvorte novú kategóriu.



**Pridať kategóriu
BZ**

Každý BZ musí byť priradený určitej kategórii BZ. To znamená, že pred vytvorením svojho prvého BZ musíte mať vytvorenú aspoň jednu kategóriu BZ.

BZ môžete pridávať len do kategórií, ktoré ste vytvorili.

Podrobnejšie informácie o tvorbe BZ nájdete v časti **Správa BZ**.

5. Poklepte na **Pridať BZ**.
6. Vyberte kategóriu BZ, ktorú chcete použiť pre nový BZ.
7. Poklepte na tlačidlo a vložte adresu BZ rovnakým spôsobom ako pri plánovaní trasy.



Domov

Poklepaním na toto tlačidlo nastavíte miesto domova ako BZ.

Je to užitočné, ak sa rozhodnete zmeniť svoje miesto domova, ale najprv chcete vytvoriť BZ použitím aktuálnej domácej adresy.



Oblíbené

Poklepaním na toto tlačidlo môžete vytvoriť BZ z položky Oblíbené.

Vytvorenie BZ z položky Oblíbené môže byť užitočné, pretože počet položiek Oblíbené, ktoré môžete vytvoriť, je obmedzený. Ak chcete vytvoriť viac položiek Oblíbené, musíte najprv niektoré vymazať. Aby ste sa vyhli strate položky Oblíbené, pred jej vymazaním si uložte príslušné miesto ako BZ.



Adresa

Poklepaním na toto tlačidlo môžete vložiť adresu ako nový BZ.

Po vložení adresy máte na výber zo štyroch možností.

- **Centrum mesta**
- **Ulica a číslo domu**
- **PSČ**
- **Križovatka alebo dopravný uzol**



Posledné cieľ. miesto

Poklepte na toto tlačidlo a vyberte miesto BZ zo zoznamu miest, ktoré ste v poslednom čase použili ako cieľové.



Bod záujmu

Poklepaním na toto tlačidlo pridáte Bod záujmu (BZ) ako BZ.

Ak napríklad vytvárate kategóriu BZ pre svoje obľúbené reštaurácie, použite miesto vkladania adres reštaurácií túto možnosť.



Moje miesto

Poklepte na toto tlačidlo a súčasná pozícia sa pridá ako BZ.

Ak sa napríklad zastavíte na zaujímavom mieste, poklepaním na toto tlačidlo môžete zo súčasnej polohy vytvoriť nový BZ.



Bod na mape

Poklepte na toto tlačidlo a vytvorte BZ pomocou prehliadača mapy.

Kurzorom vyberte miesto BZ a potom poklepte na **Hotovo**.



Zemepis. dĺžka/ šírka

Poklepte na toto tlačidlo, ak chcete vytvoriť BZ vložением hodnôt zemepisnej šírky a dĺžky.



Hovorená adresa

Poklepaním na toto tlačidlo vytvoríte BZ po vyslovení adresy.



**Pozícia
posledného
zastavenia**

Poklepaním na toto tlačidlo vyberte miesto, kde bol váš Via naposledy dokovaný.

Vytvorí sa nový BZ a uloží sa do zvolenej kategórie.

Používanie BZ pri plánovaní trasy

Počas plánovania trasy môžete ako cieľové miesto použiť BZ.

V nasledujúcom príklade je znázornené, ako naplánovať trasu na mestské parkovisko:

1. Poklepte na **Navigovať na...** v hlavnom menu.
2. Poklepte na **Bod záujmu**.
3. Poklepte na **BZ v meste**.

Tip: V menu sa zobrazí aj posledný BZ, ktorý ste si prezerali vo svojom Via.

4. Vložte názov mesta alebo obce a vyberte ho, keď sa zobrazí v zozname.
5. Poklepaním na tlačidlo šípky rozšírite zoznam kategórií BZ.

Tip: Ak poznáte názov BZ, ktorý chcete použiť, môžete poklepať na **Hľadať BZ** a vložením názvu vybrať toto miesto.

6. Prejdite na položky nižšie v zozname a poklepte na **Parkovisko**.

Navrchu zoznamu sa zobrazí parkovisko najbližšie k vášmu cieľovému miestu.

Nasledujúca tabuľka vysvetľuje vzdialenosti zobrazené vedľa každého BZ. Spôsob merania vzdialenosti závisí od pôvodného spôsobu vyhľadania BZ:

- BZ blízko vás – vzdialenosť od vašej súčasnej polohy
- BZ v meste – vzdialenosť od centra mesta
- BZ blízko domova – vzdialenosť od vášho miesta domova
- BZ na trase – vzdialenosť od vašej súčasnej polohy
- BZ blízko cieľového miesta – vzdialenosť od vášho cieľového miesta

7. Po naplánovaní trasy poklepte na názov parkoviska, ktoré chcete použiť, a potom na **Hotovo**.

Váš TomTom Viazačne navigovať na parkovisko.

Zobraziť BZ na mape



Zobraziť BZ na mape

Poklepaním na toto tlačidlo zvolíte typy bodov záujmu (BZ), ktoré chcete zobraziť na mape.

1. Poklepte na **Zobraziť BZ na mape** v menu Nastavenia.
2. Vyberte kategórie BZ, ktoré sa majú zobrazovať na mape.

Poklepte na **Vyhľadať** a pomocou klávesnice vyhľadajte názov kategórie.

3. Zvoľte, či chcete BZ znázorniť v 2D alebo 3D zobrazení mapy.
4. Poklepte na **Hotovo**.

Miesta s bodmi záujmu sa na mape zobrazia ako symboly.

Telefonovanie na BZ

Poznámka: Hlasité telefonovanie nie je podporované vo všetkých zariadeniach.

Veľa Bodov záujmu (BZ) vášho TomTom Via obsahuje aj tel. čísla. To znamená, že prostredníctvom Via môžete zavolať na BZ a naplánovať trasu do miesta BZ.

Môžete si napríklad vyhľadať reštauráciu ponúkajúcu juhoázijské jedlá, telefonicky si objednať stôl a naplánovať trasu do reštaurácie – to všetko pomocou svojho Via.

1. V zobrazení počas jazdy poklepte na tlačidlo telefónu.

Ak sa toto tlačidlo zobrazení počas jazdy nenachádza, poklepte na možnosť **Tvorba vlastného menu** v menu Nastavenia a výberom možnosti **Volat'...** ho tam zobrazíte.

2. Poklepte na **Bod záujmu**.
3. Vyberte spôsob, ktorým chcete vyhľadať BZ.

Ak napríklad chcete vyhľadať BZ na svojej trase, poklepte na **BZ na trase**.

4. Poklepte na typ BZ, na ktorý chcete zavolať.

Ak napríklad chcete zavolať do kina a rezervovať si lístok, poklepte na **Kino** a potom zvoľte názov kina, do ktorého chcete zavolať. Potom poklepte na **Volat'** alebo **Vytočiť** a zavolajte na požadované číslo.

Váš Viaprostredníctvom mobilného telefónu zavolá do príslušného BZ.

Nastavenie upozornení pre BZ

Môžete nastaviť výstražný zvuk, ktorý sa má prehrať, alebo správu, ktorá sa má zobraziť, keď sa priblížite k zvolenému typu BZ, napríklad k čerpacej stanici.

Nasledujúci príklad znázorňuje, ako nastaviť výstražný zvuk, ktorý sa má prehrať 250 metrov od čerpacej stanice.

1. Poklepte na **Spravovať BZ** v menu Nastavenia.
2. Poklepte na **Upozorniť na blízky BZ**.
3. Prejdite na položky nižšie v zozname a poklepte na **Čerpacia stanica**.

Tip: Ak chcete odstrániť upozornenie, poklepte na názov kategórie a potom na **Áno**. Kategórie BZ, ku ktorým je nastavené upozornenie, obsahujú vedľa názvu kategórie symbol zvuku.

4. Nastavte vzdialenosť 250 metrov a poklepte na **OK**.
5. Vyberte **Zvukový efekt** a potom poklepte na **Ďalej**.
6. Vyberte výstražný zvuk BZ a potom poklepte na **Ďalej**.
7. Ak chcete počuť zvuk upozornenia, len keď je BZ priamo na naplánovanej trase, vyberte možnosť **Upozorniť len, ak je BZ na trase**. Potom poklepte na Hotovo.

Pre zvolenú kategóriu BZ sa nastaví upozornenie. 250 metrov od čerpacej stanice na vašej trase sa ozve výstražný zvuk.

Správa BZ



Správa BZ

Poklepaním na toto tlačidlo môžete spravovať svoje kategórie a miesta BZ.

Tip: Ak chcete oznámiť nesprávne alebo chýbajúce informácie o bode záujmu na svojej mape, použite službu Map Share na zdieľanie opráv v rámci komunity Map Share.

Svoj Via môžete nastaviť, aby vás upozornil, keď sa nachádzate v blízkosti zvolených miest BZ. Týmto spôsobom môžete napríklad svoje zariadenie nastaviť na upozorňovanie, že sa blížite k čerpacej stanici.

Môžete si vytvoriť vlastné kategórie BZ a pridávať do nich vlastné miesta BZ.

To znamená, že si môžete napríklad vytvoriť vlastnú kategóriu BZ s názvom Priatelia. Potom môžete do tejto novej kategórie pridať ako BZ adresy všetkých svojich priateľov. Ak pridáte aj ich telefónne čísla, môžete im zavolať svojím mobilným telefónom pomocou funkcie hlasitého telefonovania na zariadení Via.

Poklepaním na nasledujúce tlačidlá môžete vytvoriť a spravovať vlastné BZ.

- **Pridať BZ** – poklepaním na toto tlačidlo pridáte určité miesto do jednej z vlastných kategórií BZ.
- **Upozorniť na blízky BZ** – poklepaním na toto tlačidlo svoj Via nastavíte na upozorňovanie, že ste v blízkosti zvolených BZ.
- **Vymazať BZ** – poklepaním na toto tlačidlo vymažete jednu zo svojich kategórií BZ.
- **Upraviť BZ** – poklepaním na toto tlačidlo môžete upraviť niektorý zo svojich BZ.
- **Pridať kategóriu BZ** – poklepaním na toto tlačidlo vytvoríte novú kategóriu BZ.
- **Vymazať kategóriu BZ** – poklepaním na toto tlačidlo vymažete jednu zo svojich kategórií BZ.

14. Pomoc

O získaní pomoci

V hlavnom menu poklepte na **Pomoc**, ak potrebujete navigovať do centier pohotovostných služieb a iných špecializovaných služieb alebo ich chcete telefonicky kontaktovať.

Ak sa vám napríklad stala dopravná nehoda, môžete použiť menu Pomoc a zavolať do najbližšej nemocnice s uvedením vašej presnej polohy.

Tip: Ak nevidíte v hlavnom menu tlačidlo Pomoc, poklepte na **Nastavenia** a potom na **Bezpečnostné nastavenia**. Zrušte označenie políčka **Počas jazdy zobrazí iba základné možnosti menu**.

Ako používať Pomoc pri kontaktovaní miestnych služieb

Poznámka: Hlasité telefonovanie nie je podporované vo všetkých zariadeniach.

Ak chcete použiť menu Pomoc pri vyhľadaní centra pomoci, jeho telefonickom kontaktovaní a navigovaní do tohto centra zo svojej súčasnej polohy, postupujte takto:

1. Poklepte na displej a vyvolajte hlavné menu.
2. Poklepte na **Pomoc**.
3. Poklepte na **Zavolať o pomoc**.
4. Vyberte službu, ktorú potrebujete – napríklad Najbližšia nemocnica.
5. Vyberte niektoré centrum zo zoznamu; najbližšie je zobrazené na vrchu zoznamu.

Zariadenie Via zobrazí vašu polohu na mape spolu s opisom daného miesta. To vám počas telefonovania pomôže objasniť, kde ste.

Ak je telefón pripojený k vášmu Via, Via automaticky vytočí telefónne číslo. Ak nie je pripojený telefón, zobrazí sa telefónne číslo, na ktoré môžete zavolať.

6. Ak chcete navigovať do centra autom, poklepte na **Navigovať tam**. Ak chcete ísť peši, poklepte na **Kráčať tam**.

Zariadenie Via vás začne navigovať do tohto cieľa cesty.

Možnosti menu Pomoc

Poznámka: V niektorých krajinách nemusia byť k dispozícii informácie pre všetky služby.



Zavolať pomoc

Poklepte na toto tlačidlo, ak chcete vyhľadať kontaktné informácie a adresu pohotovostnej služby.

Poznámka: Hlasité telefonovanie nie je podporované vo všetkých zariadeniach.



Autom za pomocou

Poklepte na toto tlačidlo, ak chcete navigovať k pohotovostnej službe.



Pešo za pomocou

Poklepte na toto tlačidlo, ak chcete navigovať k záchranej službe pešo.



Kde som?

Poklepaním na toto tlačidlo zobrazíte svoju aktuálnu polohu na mape. Potom môžete poklepať na **Zavolať pomoc** a vybrať druh služby, ktorý chcete kontaktovať, a oznámiť im svoju presnú polohu.



Bezpečnostné a iné návody

Poklepaním na toto tlačidlo zobrazíte výber návodov vrátane správneho postupu pri poskytovaní prvej pomoci.



Návody k produktu

Poklepaním na toto tlačidlo môžete zobraziť výber návodov k svojmu navigačnému zariadeniu.

15. Hlasité telefonovanie

O hlasitom telefonovaní

Poznámka: Hlasité telefonovanie nie je podporované vo všetkých zariadeniach.

Ak máte mobilný telefón s pripojením Bluetooth®, môžete zariadenie TomTom Via používať na telefonovanie a na odosielanie aj prijímanie správ.

Dôležité: Nie všetky telefóny sú podporované alebo kompatibilné so všetkými funkciami. Viac informácií nájdete na adrese tomtom.com/phones/compatibility.

Pripojenie k vášmu telefónu

Najprv musíte nadviazať spojenie medzi mobilným telefónom a svojím TomTom Via.

Poklepte na **Nastavenia telefónu** v menu Nastavenia a potom na **Spravovať telefóny**. Nakoniec vyberte svoj telefón zo zoznamu.

Treba to urobiť iba raz, potom si váš TomTom Via tento telefón zapamätá.

Tip:

- Uistite sa, že je rozhranie Bluetooth® vo vašom telefóne zapnuté.
- Uistite sa, že je váš telefón nastavený na „zistiteľný“ (discoverable) alebo „viditeľný pre všetkých“ (visible to all).
- Možno budete musieť na pripojenie TomTom Via k telefónu vložiť heslo „0000“.
- Vo svojom telefóne nastavte zariadenie TomTom Via ako dôveryhodné zariadenie. V opačnom prípade budete musieť pri každom použití telefónu vkladať „0000“.

Podrobnejšie informácie o nastaveniach Bluetooth® nájdete v návode k svojmu mobilnému telefónu.

Telefonovanie

Po úspešnom prepojení svojho TomTom Via s mobilným telefónom môžete Via používať na hlasité telefonovanie prostredníctvom svojho mobilného telefónu.

Ak chcete telefonovať, v zobrazení počas jazdy poklepte na tlačidlo telefónu. Potom poklepte na jedno z nasledujúcich tlačidiel:

- Poklepaním na **Domov** vytočíte číslo domova.

Ak ste nenastavili číslo domova, toto tlačidlo nebude aktívne.

- Poklepaním na **Číslo** vložte požadované telefónne číslo.

- Poklepaním na **Bod záujmu** vyberte bod záujmu (BZ), na ktorý chcete volať.
Ak je vo vašom Via uložené telefónne číslo BZ, zobrazí sa vedľa symbolu BZ.
- Poklepaním na **Záznam v tel. zozname** vyberiete kontakt z vášho telefónneho zoznamu.

Poznámka: Pri prvom prepojení vášho zariadenia s telefónom sa tel. zoznam automaticky skopíruje do vášho Via.

Nie všetky telefóny umožňujú prenos tel. zoznamu do vášho Via. Viac informácií nájdete na adrese www.tomtom.com/phones/compatibility.

- Poklepaním na **Nedávno vytočené** vyberiete zo zoznamu tel. čísel čísla, na ktoré ste telefonovali nedávno prostredníctvom svojho Via.
- Poklepaním na **Nedávny volajúci** vyberiete zo zoznamu tel. čísel ľudí, ktorí vám nedávno volali.

Do tohto zoznamu sa ukladajú iba hovory, ktoré ste prijali v zariadení Via.

Príjem hovoru

Počas hovoru sa zobrazuje meno a tel. číslo volajúceho. Poklepaním na displej môžete hovor prijať alebo odmietnuť.

Automatická odpoveď

Svoj TomTom Via môžete nastaviť na automatický príjem telefónnych hovorov.

Ak chcete nastaviť automatickú odpoveď, poklepte na **Nastavenia telefónu** v menu Nastavenia a potom na **Nastavenia automatickej odpovede**.

Vyberte, ako dlho má váš Via čakať, než automaticky prijme hovor, a potom poklepte na **Hotovo**.

Pripojenie viacerých telefónov k vášmu TomTom Via

Spojenie je možné nadviazať až s piatimi mobilnými telefónmi.

Ak chcete pridať viac telefónov, postupujte takto:

1. V hlavnom menu poklepte na **Nastavenia telefónu**.
2. Poklepte na **Spravovať telefóny**.
3. Poklepte na **Nájsť iný telefón...** a postupujte podľa pokynov.

Ak chcete prepínať medzi telefónmi, poklepte na **Spravovať telefóny**. Potom poklepte na tlačidlo telefónu, ku ktorému sa chcete pripojiť.

Menu Mobilný telefón

Po zobrazení menu Mobilný telefón môžete použiť tieto tlačidlá:



Poklepaním na toto tlačidlo môžete spravovať mobilné telefóny, ktoré sa pripoja k vášmu Via.

Je možné pridať profily až pre päť rozličných mobilných telefónov.



Režim letu

Poklepaním na toto tlačidlo nastavíte vo svojom TomTom Via režim letu.



Nastavenia automatickej odpovede

Poklepaním na toto tlačidlo zmeníte nastavenia automatickej odpovede.



Zmeniť číslo domov

Poklepaním na toto tlačidlo zmeníte svoje domáce telefónne číslo.



Vypnúť Bluetooth

Poklepaním na toto tlačidlo vypnete používanie Bluetooth vo svojom TomTom Via.



Vymazať

Poklepaním na toto tlačidlo vyberte informácie, ktoré chcete vymazať. Môžete vymazať zoznam čísel ľudí, ktorí vám nedávno volali, alebo ktorým ste volali vy.

16. Oblíbené

O položkách Oblíbené

Položky Oblíbené poskytují jednoduchý způsob výberu požadovaného miesta bez potreby uvádzať jeho adresu. Nemusia byt' vašimi oblíbenými miestami, môžu byt' jednoducho súhrnom užitočných adries.

Vytvorenie položky Oblíbené

Ak chcete vytvorit' položku Oblíbené, postupujte takto:

1. Poklepte na displej a vyvolajte hlavné menu.
2. Poklepaním na **Nastavenia** otvoríte menu Nastavenia.
3. Poklepte na **Správa oblúb. položiek**.
4. Poklepte na **Pridať**.
5. Poklepaním na jedno z nižšie opísaných tlačidiel vyberte typ položky Oblíbené:



Domov

Ako položku Oblíbené si môžete nastaviť miesto Domov.



Oblíbené

Položku Oblíbené nemôžete vytvorit' z inej položky Oblíbené. Táto možnosť je v tomto menu vždy nedostupná.

Ak chcete premenovať položku Oblíbené, poklepte na **Správa oblúb. položiek** v menu Nastavenia.



Adresa

Ako Oblíbené môžete vpísať aj adresu.








**Posledné cieľ.
miesto**

Položku Oblíbené vytvoríte výberom miesta zo zoznamu posledných cieľových miest.



Bod záujmu

Ak navštívite BZ, ktorý sa vám obzvlášť páči (napr. reštauráciu) môžete ho pridať ako Oblíbené.

| | |
|---|---|
|  Moje miesto | <p>Poklepaním na toto tlačidlo uložíte svoju súčasnú polohu ako položku Oblíbené.</p> <p>Ak napríklad zastanete na nejakom zaujímavom mieste, môžete poklepaním na toto tlačidlo vytvoriť položku Oblíbené.</p> |
|  Bod na mape | <p>Poklepte na toto tlačidlo a vytvoríte položku Oblíbené pomocou prehliadača mapy.</p> <p>Kurzorom zvolíte umiestnenie položky Oblíbené a potom poklepte na tlačidlo Hotovo.</p> |
|  Zemepis. dĺžka/ šírka | <p>Poklepte na toto tlačidlo, ak chcete vytvoriť položku Oblíbené vložením hodnôt zemepisnej šírky a dĺžky.</p> |
|  Hovorená adresa | <p>Poklepaním na toto tlačidlo vytvoríte položku Oblíbené po vyslovení adresy.</p> |
|  Pozícia posledného zastavenia | <p>Poklepaním na toto tlačidlo určíte ako cieľ cesty svoju poslednú zaznamenanú pozíciu.</p> |

6. Váš Via navrhne názov pre novú položku Oblíbené. Ak si chcete zvoliť iný názov, navrhnutý názov nemusíte mazať, stačí začať písať nový.

Tip: Odporúčame vám priradiť položke Oblíbené názov, ktorý si ľahko zapamätáte.

7. Poklepte na **OK**.

Vaša nová položka Oblíbené sa zobrazí v zozname.

Po pridaní dvoch lebo viacerých položiek Oblíbené sa vás zariadenie opýta, či cestujete pravidelne do istých miest. Ak poklepete na **ANO**, tieto cieľové miesta môžete vložiť ako svoje oblíbené cieľové miesta. Vždy pri zapínaní zariadenia si môžete ihneď vybrať jedno z týchto miest ako svoje cieľové miesto. Ak chcete tieto cieľové miesta zmeniť alebo zvoliť nové cieľové miesto, poklepte na **Úvodné nastavenia** v menu Nastavenia a potom vyberte možnosť **Požadovať cieľové miesto**.

Používanie položky Oblíbené

Oblíbené môžete používať ako spôsob navigovania na určité miesto bez toho, aby ste museli vkladať adresu. Ak chcete využiť navigovanie do položky Oblíbené, postupujte takto:

1. Poklepte na displej a vyvolajte hlavné menu.
2. Poklepte na **Navigovať na...**
3. Poklepte na **Oblíbené**.
4. Zvoľte si zo zoznamu položku Oblíbené.

Položka Oblíbené sa zobrazí na mape. Môžete poklepať na **Parkovať v blízkosti** a zobrazí si zoznam BZ s parkoviskami v blízkosti miesta označeného ako Oblíbené. Na Oblíbené miesta môžete tiež zavolať alebo si o nich zobrazíť viac informácií.

5. Ak chcete navigovať na toto Oblíbené miesto, poklepte na možnosť Vybrať.

Tip: Ľavou a pravou šípkou zvolíte ďalšiu položku Oblíbené zo svojho zoznamu.

Váš Via vypočíta trasu.

6. Po vypočítaní trasy poklepte na tlačidlo **Hotovo**.

Váš Via vás pomocou hovorených a obrazových pokynov na displeji začne ihneď navigovať do cieľa cesty.

Zmena názvu položky Oblíbené

Ak chcete zmeniť názov položky Oblíbené, postupujte takto:

1. Poklepte na displej a vyvolajte hlavné menu.
2. Poklepaním na **Nastavenia** otvoríte menu Nastavenia.
3. Poklepte na **Správa oblúb. položiek**.
4. Poklepte na položku Oblíbené, ktorú chcete premenovať.

Tip: Ľavou a pravou šípkou zvolíte ďalšiu položku Oblíbené zo svojho zoznamu

5. Vpíšte nový názov a potom poklepte na **OK**.

6. Poklepte na **Hotovo**.

Vymazanie položky Oblíbené

Ak chcete položku Oblíbené zmazať, postupujte takto:

1. Poklepte na displej a vyvolajte hlavné menu.
2. Poklepaním na **Nastavenia** otvoríte menu Nastavenia.
3. Poklepte na **Správa oblúb. položiek**.
4. Poklepte na položku Oblíbené, ktorú chcete vymazať.

Tip: Ľavou a pravou šípkou zvolíte ďalšiu položku Oblíbené zo svojho zoznamu.

5. Poklepaním na **Áno** potvrdíte zmazanie.

6. Poklepte na **Hotovo**.

17. Informácie o premávke

O RDS-TMC

Rozhlasový kanál Traffic Message Channel (TMC), známy aj ako RDS-TMC, vysiela informácie o premávke v podobe rozhlasového signálu a v mnohých krajinách je bezplatný.

TMC nie je službou TomTom, ale je možné ju používať v kombinácii s prijímačom dopravných informácií RDS-TMC TomTom.

Poznámka: Spoločnosť TomTom nenesie žiadnu zodpovednosť za dostupnosť ani kvalitu informácií o premávke poskytovaných prostredníctvom TMC.

Traffic Message Channel (TMC) nie je dostupný vo všetkých krajinách. Ak si chcete overiť dostupnosť služieb TMC vo svojej krajine, navštívte stránky tomtom.com/traffic.

Používanie informácií o premávke

Ak si chcete prezerat' informácie o premávke TMC vo svojom TomTom Via, zapojte prijímač dopravných informácií RDS-TMC od TomTom do konektora USB svojho Via.

Dôležité: Prijímač RDS-TMC nefunguje, ak nie je pripojená nabíjačka do auta.

Postranná lišta Premávka sa nachádza na pravej strane zobrazenia počas jazdy. Postranná lišta poskytuje informácie o zdržaní na trase pomocou svietiacich bodov, ktoré vám ukážu miesto každého dopravného problému na trase.



Vrch postrannej lišty Premávka znázorňuje vaše cieľové miesto a zobrazuje celkové zdržanie spôsobené dopravnými zápchami a inými problémami na trase.

Stredová časť postrannej lišty premávky zobrazuje jednotlivé dopravné problémy v poradí, v akom sa vyskytujú na vašej trase.

Spodná časť postrannej lišty premávky predstavuje vašu aktuálnu polohu a zobrazuje vzdialenosť k najbližšiemu problému na trase.

Niektoré incidenty sa nemusia zobrazovať, aby bola postranná lišta premávky lepšie čitateľná. Tieto incidenty sú menej dôležité a spôsobujú len krátke zdržanie.

Farba ukazovateľa vám poskytne okamžité informácie o type problému, ako je znázornené nižšie:



Neznáma alebo neurčitá situácia



Pomalá premávka



Tvoriaca sa kolóna



Zastavená premávka alebo cestná uzávierka

Najrýchlejšia trasa

Váš Via pravidelne vyhľadáva rýchlejšiu trasu do cieľového miesta. Ak sa dopravná situácia zmení a nájde sa rýchlejšia trasa, váš Via navrhne preplánovanie cesty, aby ste mohli použiť rýchlejšiu trasu.

Váš Via tiež môže automaticky preplánovať trasu vždy, keď sa nájde rýchlejšia trasa. Urobíte tak poklepaním na možnosť **Nastavenia menu Premávka** v menu Premávka.

Ak chcete vyhľadať najrýchlejšiu trasu do cieľového miesta ručne, postupujte takto:

1. Poklepte na postrannú lištu Premávka.
2. Poklepte na **Minimalizovať oneskorenie**.

Váš Via vyhľadá najrýchlejšiu trasu do cieľového miesta.

Nová trasa môže obsahovať dopravné zápchy. Trasu môžete znovu naplánovať tak, aby neobsahovala žiadne zápchy, ale takáto trasa trvá obvykle dlhšie než najrýchlejšia trasa.

3. Poklepte na **Hotovo**.

Nastavenie rozhlasovej frekvencie na príjem informácií RDS-TMC

Poznámka: Nie všetky zariadenia podporujú nastavenie rozhlasovej frekvencie.

Ak poznáte frekvenciu určitej rozhlasovej stanice, ktorej informácie RDS-TMC chcete využívať, môžete túto frekvenciu nastaviť ručne. Aby bolo možné aktivovať túto funkciu, najprv je potrebné zapnúť ručné ladenie.

1. Poklepte na lištu Premávka v zobrazení počas jazdy a potom poklepte na **Nastavenia menu Premávka**.
2. Vyberte **Ladiť ručne výberom frekvencie** a potom poklepte na **Hotovo**.

Teraz môžete vložiť frekvenciu rozhlasovej stanice.

3. Poklepte na postrannú lištu Premávka v zobrazení počas jazdy.
4. Poklepte na **Naladiť ručne**.



5. Vložte frekvenciu rozhlasovej stanice.
6. Poklepte na **Hotovo**.

Vaše navigačné zariadenie TomTom začne vyhľadávať rozhlasovú stanicu. Ak zariadenie na tejto frekvencii nenájde žiadnu rozhlasovú stanicu, bude automaticky pokračovať vo vyhľadávaní nasledujúcej dostupnej stanice.

Minimalizovanie oneskorenia

Služba TomTom Traffic vám pomôže čo najviac skrátiť možné zdržanie na trase. Ak chcete oneskorenia minimalizovať automaticky, postupujte takto:

1. V hlavnom menu poklepte na **Služby**.
2. Poklepte na možnosť **Premávka**.
3. Poklepte na **Nastavenia menu Premávka**.
4. Vyberte si medzi možnosťami vždy automaticky zvoliť rýchlejšiu trasu, najprv sa opýtať alebo nikdy nemeniť trasu.
5. Poklepte na **Ďalej** a potom na **Hotovo**.

Nasledujúcim spôsobom môžete kedykoľvek minimalizovať oneskorenie manuálne:

1. Poklepte na lištu Premávka v zobrazení počas jazdy.
2. Poklepte na **Minimalizovať dopravné oneskorenie**.

Váš Via naplánuje najrýchlejšiu trasu do cieľového miesta. Nová trasa môže obsahovať zdržanie na trase a môže byť totožná s pôvodnou trasou.

Trasu môžete naplánuvať znovu, aby ste sa vyhli zdržaniu, ale pravdepodobne to nebude najrýchlejšia možná trasa.

3. Poklepte na **Hotovo**.

Jednoduchšie cestovanie do práce

Vďaka tlačidlám **Z domu do práce** alebo **Z práce domov** v menu Premávka môžete skontrolovať trasu do práce a z práce jediným poklepaním tlačidla.

Ak použijete jedno z týchto tlačidiel, vaše zariadenie naplánuje trasu medzi miestom domova a zamestnania a skontroluje, či sa na trase nevyskytujú dopravné problémy.

Pred prvým použitím možnosti **Z domu do práce** je potrebné nastaviť adresu vášho bydliska a zamestnania.



Zmeniť domov – práca

1. Poklepte na postrannú lištu Premávka a otvorte menu Premávka.
2. Poklepte na **Zobraziť dopravu domov – práca**.
3. Nastavte svoje miesto domova a miesto zamestnania.

Ak ste už tieto miesta nastavili a chcete ich zmeniť, poklepte na **Zmeniť domov – práca**.

Potom môžete použiť tlačidlá **Z domu do práce** a **Z práce domov**.

Poznámka: Miesto domova, ktoré tu nastavíte, nemusí byť zhodné s miestom domova nastaveným v **menu Nastavenia**. Okrem toho, miesta, ktoré tu nastavíte, musia byť skutočnými miestami vášho bydliska a zamestnania. Ak existuje nejaká iná trasa, ktorou často cestujete, môžete je zvoliť v možnosti Práca/domov.



Ak chcete napríklad pred odchodom z práce skontrolovať, či sa na trase domov nevyskytujú dopravné problémy, postupujte takto:

1. Poklepte na postrannú lištu Premávka a otvorte menu Premávka.

2. Poklepte na **Zobrazit' dopravu domov – práca.**

3. Poklepte na **Z práce domov.**

Aktivuje sa Zobrazenie počas jazdy a objaví sa správa o dopravných problémoch na vašej trase. Postranná lišta Premávka tiež zobrazí možné oneskorenie.

Viac informácií o dopravnom probléme

Ak chcete skontrolovať výskyt dopravných problémov na trase, poklepte na **Zobrazit' premávku na trase** v menu Premávka. Vaše navigačné zariadenie zobrazí súhrn dopravných problémov na trase.

Súčasťou tohto súhrnu sú informácie o dopravných nehodách a dopravných zápchach získané prostredníctvom IQ Routes.

Poklepaním na **Minimalizovať oneskorenia** zistíte, či je možné oneskorenie znížiť.



Poklepaním na ľavé a pravé tlačidlo šípky môžete prechádzať postupne jednotlivými dopravnými problémami a zobrazit' k nim podrobnosti. Tie zahŕňujú typ problému, napr. práca na ceste, a dobu zdržania spôsobeného problémom.



Môžete si tiež zobrazit' podrobnosti o jednotlivých dopravných problémoch – poklepaním na možnosť **Zobrazit' mapu** v hlavnom menu a následným poklepaním na symbol dopravného problému.

Zobrazenie dopravného problému na mape sa začína ikonou. V prípade dopravnej kolóny sa smer k problému znázorní od ikony k opačnému koncu.

Kontrola dopravných problémov vo vašej oblasti

Získajte prehľad o dopravnej situácii vo vašej oblasti s využitím mapy. Ak chcete vyhládať miestne problémy v doprave a podrobnosti k nim, postupujte nasledovne:

1. Poklepte na postrannú lištu Premávka a otvorte menu Premávka.
2. Poklepte na **Zobrazit' mapu.**

Zobrazí sa okno náhľadu mapy.

3. Ak sa na mape nezobrazuje vaša poloha, poklepte na značku a nastavte vašu súčasnú polohu do stredu mapy.

Mapa zobrazí dopravné problémy v danej oblasti.



4. Poklepaním na ľubovoľný dopravný problém o ňom získate bližšie informácie.

Zobrazí sa okno s podrobnými informáciami o zvolenom probléme. Ak chcete zobrazit' informácie o dopravných problémoch v blízkom okolí, použite šípky v spodnej časti okna.

Zmena nastavení Traffic

Tlačidlom **Nastavenia menu Premávka** vyberte, ako má Traffic pracovať vo vašom zariadení.

1. Poklepte na postrannú lištu Premávka a otvorte menu Premávka.
2. Poklepte na **Nastavenia menu Premávka**.



Nastavenia menu Premávka

3. Ak chcete v prípade výskytu nového dopravného problému na trase počuť zvuk pípnutia, vyberte možnosť **Oznámiť, ak sa zmení premávka na trase** a potom poklepte na **Hotovo**.
4. **Ladiť ručne výberom frekvencie** – ak vyberiete túto možnosť, v menu Premávka sa zobrazí tlačidlo **Naladiť ručne**. Poklepte na **Naladiť ručne** a nastavte frekvenciu rozhlasovej stanice, ktorú chcete používať pri získavaní dopravných informácií RDS-TMC
5. Ak sa počas jazdy nájde rýchlejšia trasa, služba Premávka môže zmeniť plán vašej cesty a použiť rýchlejšiu trasu. Vyberte jednu z nasledujúcich možností a poklepte na **Hotovo**.
 - **Vždy vybrať túto trasu**
 - **Opýtať sa ma, či chcem zmeniť trasu**
 - **Nikdy nemeniť trasu**

Dopravné problémy

Dopravné problémy a upozornenia sa zobrazujú na mape, v zobrazení počas jazdy a na bočnej lište Premávka.

Ak sa chcete o dopravnom probléme dozvedieť viac, poklepte na možnosť **Prehľadávať mapu** v hlavnom menu. Poklepaním na symbol dopravného problému zobrazíte informácie o tomto probléme. Ak chcete zobrazit' informácie o dopravných problémoch v blízkom okolí, použite šípky v spodnej časti okna.

Existujú dva typy označení dopravných problémov a upozornení:

- Symboly v červenom štvorčeku označujú dopravné problémy. Vaše navigačné zariadenie môže trasu naplánovať znovu tak, aby ste sa im vyhli.
- Symboly v červenom trojuholníku označujú problémy spojené s počasím. Vaše zariadenie nenaplánuje novú trasu.

Symboly dopravných problémov:



Nehoda



Práce na ceste



Zatvorený viac ako jeden pruh



Zatvorená cesta



Dopravný problém



Dopravná zápcha

Symboly vzťahujúce sa na počasie:



Hmla



Dážď



Vietor



Pol'adovica



Sneh



Poznámka: Pri každom dopravnom probléme, ktorému sa vyhnete so službou Premávka, sa zobrazí príslušný symbol.

Menu Premávka

Ak chcete otvoriť menu Premávka, poklepte na postrannú lištu Premávka v zobrazení počas jazdy alebo na možnosť **Premávka** v menu Služby.

K dispozícii sú nasledujúce tlačidlá:



Minimalizovať dopravné oneskorenie

Poklepaním na toto tlačidlo sa prepočíta trasa podľa najnovších informácií o premávke.



Zobrazit dopravu domov – práca

Poklepaním na toto tlačidlo sa prepočíta najrýchlejšia trasa z miesta domova do zamestnania a späť.



Zobrazit premávku na trase

Poklepaním na toto tlačidlo získate prehľad o dopravných problémoch na trase.

Poklepaním na ľavé a pravé tlačidlo získate podrobnejšie informácie o každom probléme.

Poklepaním na možnosť **Preplánovať** môžete trasu znovu naplánovať tak, aby ste sa vyhli dopravným problémom zobrazeným na mape.



Zobrazit mapu

Poklepaním na toto tlačidlo prehľadáte mapu a zistíte, či na nej nie sú zobrazené dopravné problémy.



Zmenit nastavenia menu Premávka

Poklepaním na toto tlačidlo zmeníte nastavenia služby Premávka vo svojom zariadení.



Čítať nahlas dopravné informácie

Po poklepaní na toto tlačidlo budete počuť hovorené informácie o dopravných problémoch na trase.

Poznámka: Aby bolo možné čítať informácie nahlas, musíte mať vo svojom zariadení TomTom nainštalovaný počítačový hlas.

18. Rýchlostné radary

O rýchlostných radaroch



Služba Rýchlostné radary vás upozorní na nasledujúce miesta s rýchlostnými radarom (kamerami):

- Miesta s rýchlostnými radarom (kamerami).
- Miesta častých dopravných nehôd.
- Miesta s mobilnými rýchlostnými radarom (kamerami).
- Miesta s radarom (kamerami) priemernej rýchlosti.
- Miesta s radarom (kamerami) na spoplatnených cestách.
- Miesta s radarom (kamerami) na svetelnej križovatke.

Upozornenia na rýchlostné radary

Zariadenie je z výroby nastavené na upozornenie 15 sekúnd pred miestom s rýchlostným radarom (kamerou).

Budete upozornení tromi spôsobmi:

- Váš TomTom Via zahrá výstražný zvuk.
- V zobrazení počas jazdy uvidíte typ rýchlostného radaru (kamery) a vašu vzdialenosť od neho. Ak bol pre daný radar (kameru) oznámený rýchlostný limit, objaví sa v zobrazení počas jazdy.
- Na mape sa zobrazí miesto s rýchlostným radarom (kamerou).

Poznámka: Pri výskyte rýchlostných radarov (kamier) kontrolujúcich priemernú rýchlosť budete upozornení kombináciou ikon a zvukov na začiatku, v strede a na konci zóny kontrolovanej priemernej rýchlosti.

Tip: Ak chcete zmeniť počet sekúnd trvania výstražného zvuku, poklepte na **Nastavenia upozornení** v menu Rýchlostné radary.

Zmeniť spôsob upozornenia



Nastavenia upozornení

Ak chcete zmeniť spôsob, ktorým vás TomTom Via upozorňuje na rýchlostné radary (kamery), poklepte na tlačidlo **Nastavenia upozornení**.

Potom môžete nastaviť, ako ďaleko chcete byť vzdialení od rýchlostného radaru (kamery), než vás naň zariadenie upozorní, a aký chcete zvoliť zvuk tohto upozornenia.

Ak chcete napríklad zmeniť zvuk, ktorý zaznie, keď sa dostanete do dosahu pevného radaru (kamery), postupujte takto:

1. V hlavnom menu poklepte na **Služby**.
2. Poklepte na **Rýchlostné radary**.
3. Poklepte na **Nastavenia upozornení**.

Zobrazí sa zoznam typov rýchlostných radarov (kamier). Vedľa typu rýchlostného radaru (kamery) sa zobrazí reproduktor, ktorý bol nastavený na upozornenie.

4. Poklepte na **Pevné kamery**.
5. Poklepaním na **NIE** zabránite odstráneniu upozornení na pevné rýchlostné radary (kamery).
6. Vložte čas v sekundách podľa toho, ako skoro chcete byť upozornení, než sa dostanete do dosahu radaru (kamery). Potom poklepte na **OK**.
7. Poklepte na zvuk, ktorý chcete použiť na upozornenie.

Tip: Ak chcete vypnúť zvuky upozornenia na určitý typ radarov (kamier), v kroku 7 vyššie poklepte na možnosť **Ticho**. Aj keď vypnete výstražný zvuk, naďalej uvidíte upozornenia v zobrazení počas jazdy.

8. Poklepaním na **ÁNO** uložíte zmeny.

Symboly rýchlostných radarov (kamier)

Rýchlostné radary (kamery) sa zobrazujú ako symboly v zobrazení počas jazdy.

Keď sa blížite k oblasti, v ktorej sa nachádza upozornenie, zobrazí sa symbol a zaznie výstražný zvuk.

Môžete zmeniť výstražný zvuk aj počet sekúnd, počas ktorých sa výstražný zvuk vydáva, než sa priblížite k upozorneniu.



Pevný rýchlostný radar (kamera)



Mobilný rýchlostný radar (kamera)



Kamera na križovatke



Kamera na spoplatnenej ceste



Rýchlostný radar (kamera) na ceste s obmedzením – býva umiestnený na menších cestách, ktoré napomáhajú zníženiu premávky na hlavných dopravných ťahoch



Iná kamera



Miesto s mobilným radarom (kamerou)



Kontrola priemernej rýchlosti



Miesto častých dopravných nehôd



Obojsmerný rýchlostný radar (kamera)



Nechránené železničné priecestie

Tlačidlo Oznámiť

Ak chcete zobrazíť tlačidlo Oznámiť v zobrazení počas jazdy, postupujte nasledovne:

1. V hlavnom menu poklepte na **Služby**.
2. Poklepte na **Rýchlostné radary**.
3. Poklepte na **Zapnúť tlačidlo Oznámiť**.
4. Poklepte na **Hotovo**.

Tlačidlo Oznámiť sa zobrazí v ľavej časti zobrazenia počas jazdy alebo, ak používate stručné menu, pridá sa k aktívnym tlačidlám stručného menu.

Tip: Ak chcete skryť tlačidlo Oznámiť, poklepte na **Vypnúť tlačidlo Oznámiť** v menu Rýchlostné radary.

Oznámenie nového rýchlostného radaru za jazdy

1. Poklepaním na tlačidlo oznámenia v zobrazení počas jazdy alebo v stručnom menu zaznamenáte miesto s kamerou.

Ak poklepete na tlačidlo oznámenia do 20 sekúnd od prvého upozornenia na rýchlostný radar (kameru), máte možnosť radar (kameru) pridať alebo odstrániť. Poklepte na **Pridať radar**.

2. Podľa typu radaru (kamery), ktorého miesto chcete oznámiť, poklepte na **Pevný radar** alebo **Mobilný radar**.
3. Vyberte miesto radaru (kamery) na mape a potvrdíte, že je správne.
4. Poklepte na typ pevného radaru (kamery), ktorý chcete oznámiť, napr. na radar (kameru) na križovatke.

Poznámka: Ak má typ zvoleného radaru (kamery) rýchlostný limit, môžete uviesť aj rýchlosť.

Správa potvrdí, že tím spoločnosti TomTom, ktorý má na starosti Rýchlostné radary, dostal váš oznam o radare (kamere).

Oznámenie nového rýchlostného radaru z domova

Nemusíte byť na mieste, kde sa nachádza rýchlostný radar, ak ho chcete oznámiť. Ak chcete oznámiť nové miesto s rýchlostným radarom z domu, postupujte takto:

1. V hlavnom menu svojho navigačného zariadenia poklepte na **Služby**.
2. Poklepte na **Rýchlostné radary**.
3. Poklepte na **Oznámiť bezpečnostnú kameru**.
4. Podľa typu rýchlostného radaru poklepte na možnosť **Pevný radar** alebo **Mobilný radar**.
5. Kurzorom označte presné miesto radaru na mape a potom poklepte na **Hotovo**.
6. Poklepaním na **Áno** potvrdíte miesto radaru.
7. Poklepte na typ radaru (kamery), ktorý chcete oznámiť, a keď je to potrebné, vyberte aj rýchlostný limit príslušného radaru (kamery).

Uvidíte správu, ktorá potvrdí, že tím, ktorý má na starosti Rýchlostné radary dostal váš oznam.

Oznamovanie chybných upozornení na radar (kameru)

Môžete prijať upozornenie na radar (kameru), ktorý sa na danom mieste už nenachádza. Ak chcete nahlásiť chybné upozornenie na radar (kameru), postupujte takto:

1. Kým ste na mieste, kde chýba radar (kamera), poklepte na **Oznámiť** v zobrazení počas jazdy.

Poznámka: Musíte to urobiť do 20 sekúnd od prijatia upozornenia na radar (kameru).

2. Poklepte na **Odstrániť**.

Keď nabudúce pripojíte svoje navigačné zariadenie k webovým stránkam TomTom, upozornenie na radar (kameru) sa oznámi ako chybné.

Typy pevných rýchlostných radarov, ktoré môžete oznámiť

Pri oznamovaní rýchlostného radaru (kamery) môžete vybrať typ tohto radaru (kamery).

Existujú rôzne typy pevných rýchlostných radarov (kamier):



Rýchlostný radar (kamera)

Tento typ rýchlostného radaru (kamery) kontroluje rýchlosť prechádzajúcich vozidiel.



Radar (kamera) na križovatke

Tento typ radaru (kamery) kontroluje, či vozidlá neporušujú dopravné predpisy týkajúce sa svetelných križovatiek.



Radar (kamera) na spoplatnenej ceste

Tento typ radaru (kamery) monitoruje premávku pri závorách na spoplatnenej ceste.



Kontrola priemernej rýchlosti

Tento typ rýchlostného radaru (kamery) kontroluje priemernú rýchlosť vozidiel medzi dvomi pevne stanovenými bodmi.



Obmedzenie typu vozidla

Tento typ radaru (kamery) kontroluje premávku na cestách s obmedzeným prístupom.



Iný radar (kamera)

Všetky ostatné radary (kamery), ktoré nepatria ani do predchádzajúcich kategórií.

Upozornenia na radary (kamery) kontrolujúce priemernú rýchlosť

S výskytom radaru (kamery) kontrolujúceho priemernú rýchlosť je spojených niekoľko typov vizuálnych a zvukových upozornení.

Zariadenie vám vždy poskytne upozornenie o začiatku a konci takejto zóny nezávisle od vašej aktuálnej rýchlosti. Prípadné priebežné upozornenia sa vyskytujú každých 200 metrov.

Všetky upozornenia sú opísané nižšie:



Upozornenie na začiatok zóny kontroly rýchlosti

Po priblížení sa k začiatku zóny kontrolovanej priemernej rýchlosti uvidíte v ľavom hornom rohu zobrazenia počas jazdy príslušné upozornenie a pod ním vzdialenosť k radaru (kamere). Zaznie zvukové upozornenie.

Zobrazí sa tiež malá ikonka na ceste, ktorá označuje miesto radaru (kamery) na začiatku zóny.



Priebežné upozornenie – 1. typ

Po vjazde do zóny kontrolovanej rýchlosti sa – ak ste neprekročili povolenú rýchlosť a predtým dostali upozornenie na začiatok zóny – v zobrazení počas jazdy objaví vizuálne upozornenie. To vám pripomenie, že ste stále v zóne kontrolovanej rýchlosti.



Priebežné upozornenie – 2. typ

Po vjazde do zóny kontrolovanej rýchlosti sa – ak ste prekročili povolenú rýchlosť a predtým dostali upozornenie na začiatok zóny – v zobrazení počas jazdy objaví vizuálne upozornenie a najvyššia povolená rýchlosť. Zaznie tiež krátke zvukové upozornenie. Tieto upozornenia vám majú pripomenúť, aby ste spomalili...



Priebežné upozornenie – 3. typ

Po vjazde do zóny kontrolovanej rýchlosti – ak ste prekročili povolenú rýchlosť a predtým ste nedostali upozornenie na začiatok zóny – sa v zobrazení počas jazdy objaví vizuálne upozornenie a najvyššia povolená rýchlosť. Zaznie hlasné zvukové upozornenie.

Tieto upozornenia sa vyskytnú len v PRVOM priebežnom bode a slúžia len na pripomenutie, aby ste spomalili...



Upozornenie na koniec zóny kontroly rýchlosti

Po priblížení sa ku koncu zóny kontrolovanej priemernej rýchlosti sa v zobrazení počas jazdy objaví príslušné upozornenie a pod ním vzdialenosť k radaru (kamere). Zaznie zvukové upozornenie.

Zobrazí sa tiež malá ikonka na ceste, ktorá označuje miesto rýchlostného radaru (kamery) na konci zóny.

Menu Rýchlostné radary

Poklepaním na **Služby** v hlavnom menu a potom na **Rýchlostné radary** otvoríte menu Rýchlostné radary.



**Oznámiť
rýchlostný
radar**

Poklepaním na tlačidlo oznámite nové miesto s rýchlostným radarom (kamerou).



**Nastavenia
upozornení**

Poklepaním na toto tlačidlo nastavíte upozornenia, ktoré budete prijímať, a tiež zvuk ku každému upozorneniu.



**Vypnúť
upozornenia**

Poklepaním na toto tlačidlo upozornenia vypnete.



**Zapnúť
tlačidlo
Oznámiť**

Poklepaním na toto tlačidlo zapnete tlačidlo Oznámiť. Tlačidlo Oznámiť sa ukáže v zobrazení počas jazdy alebo v stručnom menu.

Po zobrazení tlačidla oznámenia v Zobrazení počas jazdy sa toto tlačidlo zmení na tlačidlo **Vypnúť tlačidlo Oznámiť**.

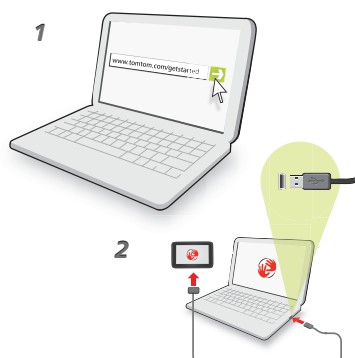
19. MyTomTom

O účte MyTomTom

MyTomTom vám pomôže spravovať obsah a služby v navigačnom zariadení TomTom Via a umožní vám prístup ku komunite TomTom. K účtu MyTomTom sa prihlásite na webových stránkach TomTom. Odporúčame vám pravidelne pripájať svoje navigačné zariadenie k účtu MyTomTom, aby ste mali vždy najnovšie aktualizácie.

Tip: Odporúčame používanie širokopásmového internetového pripojenia vždy, keď pripájate navigačné zariadenie k MyTomTom.

Nastavenie MyTomTom



Postup nastavenia MyTomTom:

1. Pripojte počítač k internetu.
2. Spustíte internetový prehliadač a navštívte adresu **tomtom.com/getstarted**.
3. Kliknite na **Stiahnuť teraz**.

Internetový prehliadač prevezme aplikáciu podpory MyTomTom, ktorú je potrebné nainštalovať do počítača, aby ste mohli pripojiť svoje zariadenie k účtu aplikácie MyTomTom. Ak sa počas sťahovania zobrazia nejaké otázky, postupujte podľa pokynov na displeji.

4. Keď sa zobrazí výzva, pripojte svoje zariadenie k počítaču káblom USB. Potom zariadenie zapnite.

Zariadenie je rozpoznané, vykoná sa jeho zálohovanie a nainštalujú sa najnovšie aktualizácie.

Dôležité: Konektor USB nezapájajte do rozbočovača USB ani do portu USB klávesnice či monitora, ale priamo do portu USB počítača.

Po nainštalovaní aplikácie podpory MyTomTom môžete získať prístup do účtu aplikácie MyTomTom z oblasti oznámení na pracovnej ploche.

Tip: Keď pripojíte navigačné zariadenie k počítaču, aplikácia MyTomTom vám oznámi, či sú k dispozícii nejaké aktualizácie pre vaše zariadenie.

Účet MyTomTom

Ak chcete sťahovať obsah a služby z webových stránok TomTom, potrebujete účet MyTomTom. Účet si môžete vytvoriť pri prvom použití MyTomTom.

Poznámka: Ak vlastníte viac zariadení TomTom, budete potrebovať samostatný účet pre každé zariadenie.

20. Zákaznícka podpora

Pomocník pri používaní vášho navigačného zariadenia

Ďalšiu pomoc online získate na adrese **tomtom.com/support**.

Stav a informácie



Stav a informácie

Poklepaním na toto tlačidlo otvoríte menu Stav a informácie.



Informácie o verzii

Poklepaním na toto tlačidlo zobrazíte technické informácie o svojom zariadení, ako je sériové číslo zariadenia a verzia TomTom App.



Moje služby

Poklepaním na toto tlačidlo skontrolujete stav svojho predplatného služieb TomTom.



Stav GPS

Poklepaním na toto tlačidlo zobrazíte aktuálny stav príjmu GPS.

21. Dodatok

Dôležité bezpečnostné poznámky a upozornenia

System globálnej navigácie

System globálnej navigácie (GPS) je satelitný system, ktorý poskytuje informácie o pozícii a časovej referencii kdekoľvek na Zemi. Za prevádzku a kontrolu GPS je výhradne zodpovedná vláda USA, ktorá zodpovedá za jeho dostupnosť a presnosť. Všetky zmeny v dostupnosti a presnosti GPS alebo podmienkach prostredia môžu ovplyvniť správnu funkčnosť vášho zariadenia TomTom. Spoločnosť TomTom nenesie zodpovednosť za dostupnosť a presnosť GPS.

Používajte opatrne

Aj pri používaní navigačného zariadenia TomTom musíte viesť vozidlo opatrne a vedeniu venovať náležitú pozornosť.

Lietadlá a nemocnice

Používanie zariadenia s anténou je zakázané vo väčšine lietadiel, v mnohých nemocniciach a na ďalších miestach. Zariadenie TomTom sa nesmie používať v týchto prostrediach.

Batéria

Tento výrobok používa lítium-polymérovú batériu. Výrobok nepoužívajte vo vlhkom, mokrom a/alebo korozívnom prostredí. Nekladte, neskladujte ani nenechávajte výrobok v blízkosti zdroja tepla, na miestach s vysokou teplotou, na priamom slnku, v mikrovlnnej rúre alebo tlakovej nádobe a nevystavujte ho teplotám nad 60 C (140 F). V prípade nedodržania týchto pokynov môže z lítium-polymérovej batérie vytiecť kyselina, môže sa zahriať, vybuchnúť alebo vznietiť a spôsobiť zranenie alebo škodu. Batériu neprepichujte, neotvárajte ani nerozoberajte. Ak z batérie vyteká tekutina a vy s ňou prídete do kontaktu, postihnuté miesto starostlivo opláchnite vodou a ihneď vyhľadajte lekársku pomoc. Z bezpečnostných dôvodov a s cieľom predĺženia životnosti sa batéria nenabíja pri veľmi nízkych (pod 0 C/32 F) alebo veľmi vysokých (nad 45 C/113 F) teplotách.

Teploty: Bežná prevádzka: od 0 C (32 F) do +45 C (113 F); krátkodobé uloženie: od -20 C (-4 F) do + 60 C (140 F); dlhodobé uloženie: od -20 C (-4 F) do +25 C (77 F).

Upozornenie: V prípade vloženia batérie nesprávneho typu hrozí explózia.

Nepokúšajte sa odstraňovať batériu, ktorá nie je určená na výmenu užívateľom. V prípade problému s batériou kontaktujte oddelenie zákazníckej podpory TomTom.



LÍTIUM-POLYMÉROVÚ BATÉRIU, KTORÁ JE SÚČASŤOU PRODUKTU, JE NUTNÉ RECYKLOVAŤ ALEBO ZLIKVIDOVAŤ V SÚLADE S MIESTNOU LEGISLATÍVOU A VŽDY MUSÍ BYŤ ODDELENÁ OD BEŽNÉHO DOMÁCEHO ODPADU. TÝMTO SPÔSOBOM POMÁHATE CHRÁNIŤ ŽIVOTNÉ PROSTREDIE. ZARIADENIE TOMTOM POUŽÍVAJTE LEN S PRILOŽENÝM NAPÁJACÍM KÁBLOM DC (NABÍJAČKA DO AUTA/ KÁBEL BATÉRIE), ADAPTÉROM AC (DOMÁCA NABÍJAČKA), V SCHVÁLENEJ KOLÍSKE ALEBO POMOCOU PRILOŽENÉHO KÁBLA USB NA PRIPOJENIE K POČÍTAČU ZA ÚČELOM NABÍJANIA BATÉRIE.

Toto zariadenie používajte s dodanou nabíjačkou.

Informácie o vhodných nabíjačkách k vášmu zariadeniu nájdete na stránkach **tomtom.com**.

Uvádzaná výdrž batérie je maximálna možná. Maximálnu výdrž batérie je možné dosiahnuť iba za špecifických atmosférických podmienok. Odhadovaná maximálna výdrž batérie je odvodená od bežného spôsobu používania.

Tipy, ako predĺžiť životnosť batérie, nájdete medzi nižšie uvedenými odkazmi na najčastejšie kladené otázky (FAQ) jednotlivých krajín:

AU:www.tomtom.com/8703, CZ:www.tomtom.com/7509, DE:www.tomtom.com/7508, DK:www.tomtom.com/9298, ES:www.tomtom.com/7507, FI:www.tomtom.com/9299, FR:www.tomtom.com/7506, HU:www.tomtom.com/10251, IT:www.tomtom.com/7505, NL:www.tomtom.com/7504, PL:www.tomtom.com/7503, PT:www.tomtom.com/8029, RU:www.tomtom.com/10250, SE:www.tomtom.com/8704, UK:www.tomtom.com/7502, US:www.tomtom.com/7510

Označovanie CE

Toto zariadenie vyhovuje požiadavkám na označovanie CE pri použití v obytnom, komerčnom a dopravnom prostredí alebo v oblasti ľahkého priemyslu v súlade s príslušnými právnymi predpismi EÚ.



Smernica o rádiových zariadeniach a telekomunikačných koncových zariadeniach

Spoločnosť TomTom vyhlasuje, že osobné navigačné zariadenie TomTom a dodané príslušenstvo vyhovujú základným požiadavkám a príslušným predpisom smernice EÚ 1999/5/ES. Vyhlásenie o zhode nájdete na webovej adrese: www.tomtom.com/legal.

Smernica OEEZ



Toto označenie na výrobku alebo jeho balení znamená, že s výrobkom sa nesmie zaobchádzať ako s bežným domácim odpadom. Podľa smernice EÚ č. 2002/96/ES o odpade z elektrických a elektronických zariadení (OEEZ) tento elektrický výrobok nesmie byť odstránený ako netriedený komunálny odpad. Prosíme vás o odstránenie výrobku jeho odovzdaním v mieste nákupu alebo v miestnom zbernom zariadení na recykláciu.

Dokument

Táto príručka bola zostavená dôkladne. Neustály vývoj produktov môže znamenať, že niektoré informácie už nemusia byť aktuálne. Uvedené informácie podliehajú zmenám bez predchádzajúceho oznámenia.

Spoločnosť TomTom nenesie zodpovednosť za prípadne technické alebo redakčné chyby a omyly v tomto dokumente, ani za náhodné či úmyselne spôsobené škody vyplývajúce z použitia tohto dokumentu. Tento dokument obsahuje informácie, ktoré sú chránené autorským právom. Žiadna časť tohto dokumentu nesmie byť kopírovaná alebo iným spôsobom reprodukovávaná bez predchádzajúceho písomného súhlasu spoločnosti TomTom N.V.

Názvy modelov

4EH52, 4EH51, 4EH44, 4EH45, 4EJ51, 4EJ41, 4EJ41

22. Copyright notices

© 2010 TomTom N.V., The Netherlands. TomTom®, and the "two hands" logo, among others, are Trademarks owned by TomTom N.V. or one of its subsidiaries. Please see www.tomtom.com/legal for warranties and end user licence agreements applying to this product.

© 2010 TomTom N.V., Niederlande. TomTom®, das 'Zwei Hände'-Logo usw. sind registrierte Marken von TomTom N.V. oder eines zugehörigen Tochterunternehmens. Die für dieses Produkt geltenden Garantien und Endnutzerlizenzvereinbarungen finden Sie unter www.tomtom.com/legal.

© 2010 TomTom N.V., Pays-Bas. TomTom® et le logo composé de « deux mains », entre autres, font partie des marques commerciales appartenant à TomTom N.V. ou l'une de ses filiales. L'utilisation de ce produit est régie par notre garantie limitée et le contrat de licence utilisateur final, que vous pouvez consulter à l'adresse suivante : www.tomtom.com/legal

© 2010 TomTom N.V., Nederland. TomTom® en het logo met twee handen zijn onder andere handelsmerken die eigendom zijn van TomTom N.V. of een van haar dochterondernemingen. Ga naar www.tomtom.com/legal voor garanties en licentieovereenkomsten voor eindgebruikers die van toepassing zijn op dit product.

© 2010 TomTom N.V., The Netherlands TomTom® e il logo delle "due mani", fra gli altri, sono marchi registrati di proprietà di TomTom N.V. o di una delle sue filiali. Consultare www.tomtom.com/legal per le garanzie e i contratti di licenza per l'utente finale applicabili a questo prodotto.

© 2010 TomTom NV, Países Bajos. TomTom™ y el logotipo "dos manos" son marcas comerciales, aplicaciones o marcas registradas de TomTom NV. Nuestra garantía limitada y nuestro acuerdo de licencia de usuario final para el software integrado son de aplicación para este producto; puede consultar ambos en www.tomtom.com/legal.

© 2010 TomTom N.V., Países Baixos. TomTom®, i el logotip amb les "dues mans", entre altres, formen part de les marques comercials de TomTom N.V. o d'una de les seves filials. Visiteu www.tomtom.com/legal per a obtenir informació sobre les garanties i els acords de llicència d'usuari final d'aquest producte.

© 2010 TomTom N.V., Holanda. TomTom® e o logótipo das "duas mãos", entre outras, são marcas comerciais detidas pela TomTom N.V. ou por uma das suas subsidiárias. Vá

a www.tomtom.com/legal para consultar as garantias e o contratos de licença do utilizador final aplicáveis a este produto.

© 2010 TomTom NV, Holland. TomTom™ og logoet med "de to hænder" er blandt de varemærker, produkter og registrerede varemærker, der tilhører TomTom International B.V. Vores begrænsede garanti og slutbrugerlicensaftale for indlejret software gælder for dette produkt; begge dokumenter findes på www.tomtom.com/legal.

© 2010 TomTom N.V., Alankomaat. Muun muassa TomTom® ja kaksi kättä -logo ovat TomTom N.V.:n tai sen tytäryhtiöiden omistamia tavaramerkkejä. Katso osoitteesta www.tomtom.com/legal tätä tuotetta koskevat takuut ja käyttöehtosopimukset.

© 2010 TomTom N.V., Nederland. TomTom®, og de "to hender"-logoen, blant andre, er varemerker eid av TomTom N.V. eller en av deres underleverandører. Vennligst se www.tomtom.com/legal for gjeldende garantier og lisensavtaler for sluttbrukere for dette produktet.

© 2010 TomTom NV, Nederländerna. TomTom™ och logotypen "två händer" tillhör de varumärken, programvaror eller registrerade varumärken som ägs av TomTom International B.V. Vår begränsade garanti och vårt slutanvändarlicensavtal för inbyggd programvara kan gälla för denna produkt. Du kan läsa dem båda på www.tomtom.com/legal.

© 2010 TomTom N.V., Nizozemsko. TomTom® a logo „dvou rukou“ jsou, mimo jiné, ochranné známky společnosti TomTom N.V. nebo jejích poboček. Navštivte prosím adresu www.tomtom.com/legal, kde naleznete informace o zárukách a licenčních smlouvách s koncovým uživatelem vztahujících se k tomuto výrobku.

© 2010 TomTom N.V., Hollandia. A TomTom®, és a „két kéz“ embléma, többek között, a TomTom N.V. vagy leányvállalatai védjegye. A termékre vonatkozó garanciáról és a végfelhasználói licencszerződésekről részleteket a www.tomtom.com/legal oldalon olvashat.

© 2010 TomTom N.V., Holandia. TomTom™ i logo z dwiema dłońmi, oraz inne, są zarejestrowanymi znakami towarowymi firmy TomTom N.V. lub jednej z jej spółek zależnych. Informacje o gwarancjach i umowach licencyjnych dla końcowego użytkownika tego produktu znajdują się na stronie www.tomtom.com/legal.

© 2010 TomTom N.V., Holandsko. TomTom® a logo „dve ruky“ sú okrem ďalších ochranných známok, ktoré vlastní spoločnosť TomTom N.V. alebo jedna z jej dcérskych spoločností. Pozrite si stránku www.tomtom.com/legal, ak chcete informácie o zárukách a dohody o licencií pre koncového používateľa týkajúce sa tohto produktu.

© 2010 TomTom N.V., Madalmaad. TomTom® ja "kahe käe" logo kuuluvad nende kaubamärkide hulka, mille omanikuks on TomTom N.V. või mõni selle filiaal. Tootele kehtivad garantiid ja lõppkasutaja litsentsilepingud leiad aadressilt www.tomtom.com/legal.

© 2010 TomTom N.V., Nyderlandai. TomTom® ir "dviejų plaštakų" formos logotipas, kaip ir daugelis kitų, priklauso TomTom N.V. arba kuriai nors dukterinei įmonei. Apie šiam pro-

duktui taikomas garantijas ir licencijavimo galutiniam vartotojui sutartis skaitykite internete adresu www.tomtom.com/legal.

© 2010 TomTom N.V., Niderlande. TomTom® un "divu rociņu" logotips ir prečzīmes, kas pieder TomTom N.V. vai kādam tā meitas uzņēmumam. Garantijas un gala lietotāja līgumus, kas piemērojami šim izstrādājumam, skatiet vietnē www.tomtom.com/legal.

© 2010 TomTom N.V., Hollanda. TomTom® ve diģer logolar ile birlikte "iki e!" logosunun mülkiyeti, TomTom N.V. veya bađlı řirketlerine aittir. Bu ürün için geđerli garanti ve son kullanıcı lisans sözleşmeleri için www.tomtom.com/legal sayfasına bakın.

© 2010 TomTom N.V., Holanda. TomTom® e o logotipo "duas mãos" entre outros, são marcas comerciais de propriedade da TomTom N.V. ou de uma de suas subsidiárias. Consulte www.tomtom.com/legal para obter garantias e contratos de licença de usuário final que se aplicam a este produto.

Data Source

© 2010 Tele Atlas N.V. Based upon:

Topografische ondergrond Copyright © dienst voor het kadaster en de openbare registers, Apeldoorn 2006.

© Ordnance Survey of Northern Ireland.

© IGN France.

© Swisstopo.

© BEV, GZ 1368/2003.

© Geonext/DeAgostini.

© Norwegian Mapping Authority, Public Roads Administration / © Mapsolutions.

© DAV, violation of these copyrights shall cause legal proceedings.

This product includes mapping data licensed from Ordnance Survey with the permission of the Controller of Her Majesty's Stationery Office. © Crown copyright and/or database right 2010. All rights reserved. Licence number 100026920.

© Roskartographia

Data Source

© 2010 Tele Atlas North America. Inc. All rights reserved.

SoundClear™ acoustic echo cancellation software © Acoustic Technologies Inc.

Text to Speech technology, © 2010 Loquendo TTS. All rights reserved. Loquendo is a registered trademark. www.loquendo.com

MPEG Layer-3 audio coding technology licensed from Fraunhofer IIS and Thomson.

Supply of this product does not convey a license nor imply any right to distribute content created with this product in revenue-generating broadcast systems (terrestrial, satellite, cable and/or other distribution channels), streaming applications (via Internet, intranets and/or other networks), other content distribution systems (pay-audio or audio-on-demand applications and the like) or on physical media (compact discs, digital versatile discs, semiconductor chips, hard drives, memory cards and the like). An independent license for such use is required. For details, please visit mp3licensing.com

Some images are taken from NASA's Earth Observatory.

The purpose of NASA's Earth Observatory is to provide a freely-accessible publication on the Internet where the public can obtain new satellite imagery and scientific information about our home planet.

The focus is on Earth's climate and environmental change: earthobservatory.nasa.gov/

The software included in this product contains copyrighted software that is licensed under the GPL. A copy of that license can be viewed in the License section. You can obtain the complete corresponding source code from us for a period of three years after our last shipment of this product. For more information, visit tomtom.com/gpl or to call your local TomTom customer support team, visit tomtom.com/support and upon your request we will send you a CD with the corresponding source code.

Linotype, Frutiger and Univers are trademarks of Linotype GmbH registered in the U.S. Patent and Trademark Office and may be registered in certain other jurisdictions.

MHei is a trademark of The Monotype Corporation and may be registered in certain jurisdictions.
