

---

# TomTom Via

## 1. Kas yra dėžutėje

---

- TomTom Via įskaitant „Easy Click“ laikiklį



- USB kabelis



- Automobilinis įkroviklis su USB jungtimi arba RDS-TMC eismo signalų imtuvas, priklausomai nuo pasirinkto produkto



Kad sutikrintumėte kas priklauso prie įrenginio, žr. ant produkto pakuotės pateikiamą dėžės turinio sąrašą.

- Diegimo gairės

## 2. Pirmiausiai perskaitykite mane

---

### Įrenginio tvirtinimas automobilyje

Prieš tvirtindami laikiklį, įsitikinkite ar jis ir priekinis stiklas yra švarūs ir sausi. Pritvirtinkite įrenginį taip, kad jis netrukdytų jums žiūrėti į kelią arba matyti savo automobilio valdiklius.

Norėdami pritvirtinti laikiklį, tvirtai prispauskite siurbtuką prie priekinio lango toje vietoje, kur stiklas yra plokščias. Tuomet pagal laikrodžio rodyklę sukite laikiklio rankenėlę prie pagrindo tol, kol neišgirsite spragtelėjimo.

Laidą prijunkite prie automobilyje skirtos jungties, o kitą jo galą - prie savo įrenginio nugarėlės.

### Įjungimas ir išjungimas

Įjungti savo navigacijos įrenginį spauskite ir laikykite nuspaudę [j]./išj. mygtuką, kol pamatysite paleidimo rodinį. Kai pirmą kartą įjungiame savo įrenginį, gali truputėlį užtrukti, kol jis bus paleistas.

### Nustatymas

---

**Svarbu:** Pasirinkite tinkamą kalbą, nes ja bus rodomas visas ekrane pateikiamas tekstas.

---

Kai pirmą kartą įjungiame savo įrenginį, turite atsakyti į kelis klausimus, kad jį nustatymėte. Bakstelėję ekrane atsakykite į klausimus.

### GPS gavimas

Kai pirmą kartą paleidžiate savo navigacijos įrenginį TomTom Via, gali prireikti keletą minučių, kol įrenginys nustatys jūsų GPS padėtį ir parodys ją žemėlapyje. Ateityje jūsų padėtis bus randama daug greičiau, įprastai per keletą sekundžių.

Norėdami užtikrinti gerą GPS signalų gavimą, turite naudoti savo įrenginį lauke. Dideli objektai, pvz., aukšti pastatai, gali trukdyti gauti signalą.

### Apie MyTomTom

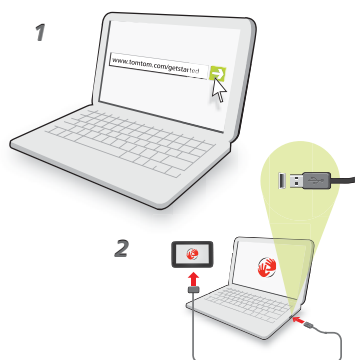
MyTomTom padeda tvarkyti savo TomTom Via navigacijos įrenginio turinį ir paslaugas, taip pat teikia prieigą prie TomTom bendruomenės. TomTom svetainėje prisijunkite prie MyTomTom. Kad visada turėtumėte naujausius naujinimus, patariama karts nuo karto prijungti savo navigacijos įrenginį prie MyTomTom.

---

**Patarimas:** norint prijungti navigacijos įrenginį prie MyTomTom rekomenduojame naudotis plačiajuosčiu interneto ryšiu.

---

## MyTomTom nustatymas



Norėdami nustatyti MyTomTom:

1. Prijunkite savo kompiuterį prie interneto.
2. Paleiskite naršyklę ir eikite į **tomtom.com/getstarted**.
3. Spustelėkite **Atsisiųsti dabar**.

Jūsų naršyklė atsisiųs MyTomTom pagalbinę programą, kurią turėsite įsidiegti savo kompiuteryje, kad įrenginį prijungtumėte prie MyTomTom. Jei atsisiuntimo metu esate ko nors klausiami, vykdykite ekrane pateikiamas instrukcijas.

4. Kai bus nurodyta, prijunkite savo įrenginį prie savo kompiuterio USB kabeliu. Tuomet įjunkite įrenginį.

Jūsų įrenginys tada atpažįstamas, sukuriamos atsarginės kopijos ir įdiegiami naujausi naujinimai.

---

**Svarbu:** USB jungtį turite įkišti į savo kompiuterio USB prievadą, o ne į USB šakotuvą ar USB prievadą klaviatūroje ar monitoriuje.

---

Vos įdiegę MyTomTom pagalbinę programą, galėsite ją atidaryti iš darbalaukio pranešimų srities.

---

**Patarimas:** Kai prijungsite navigacijos įrenginį prie kompiuterio, MyTomTom praneš, ar yra naujinimų jūsų įrenginiui.

---

## Įrenginys nepasileidžia

Retais atvejais jūsų navigavimo įrenginys TomTom Via gali tinkamai nepasileisti arba nereaguoti į bakstelėjimus.

Pirmiausia patikrinkite, ar gerai įkrautas akumulatorius. Norėdami įkrauti akumuliatorių, prijunkite savo įrenginį prie automobilinio įkroviklio. Trunka maždaug 2 valandas akumuliatoriui pilnai įsikrauti.

Jei problema neišsprendžiama, galite iš naujo nustatyti įrenginį. Kad tai atliktumėte, paspauskite ir 15 sekundžių laikykite nuspaudę įjungimo / išjungimo mygtuką, ir, kai įrenginys paleidžiamas iš naujo, jį atleiskite.

## Įrenginio įkrovimas

Jūsų navigacijos įrenginio TomTom Via akumuliatorius kraunasi, kai prijungiate jį prie automobilio įkroviklio arba savo kompiuterio.

---

**Svarbu:** USB jungtį turite įkišti į savo kompiuterio USB prievadą, o ne į USB šakotuvą ar USB prievadą klaviatūroje ar monitoriuje.

---

## Prižiūrėkite savo navigacijos įrenginį

Niekada nepalikite savo TomTom Via ar priedų matomoje vietoje kai paliekate automobilį, nes jie gali tapti lengvu taikiniu vagims.

Svarbu rūpintis savo įrenginiu:

- Jūsų įrenginys nėra skirtas naudoti ekstremaliose temperatūrose ir dėl tokio naudojimo gali būti nepataisomai pažeistas. Ilgas laikymas saulėje gali lemti trumpesnį akumuliatoriaus veikimą ir greitesnį susidėvėjimą.
- Jokiais atvejais neatidarykite savo įrenginio korpuso. Toks naudojimas gali būti pavojingas; tokiu atveju nebus taikoma garantija.
- Valykite arba nusauskite savo įrenginio ekraną minkšta šluoste. Nenaudokite jokių valymo priemonių.

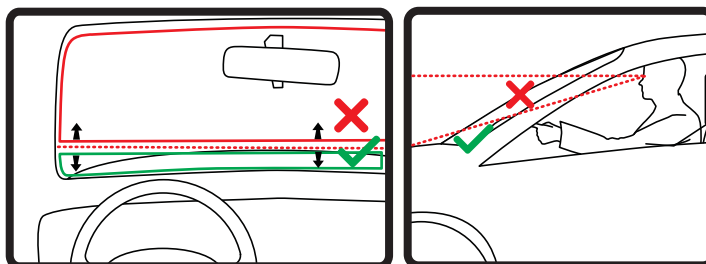
## 3. Sauga

### Stovo tvirtinimas

Atidžiai apgalvokite, kur automobilyje tvirtinti laikiklį. Laikiklis neturėtų kliudyti ar trukdyti:

- Kelio matomumo
- Bet kurių jūsų automobilio valdiklių
- Bet kurio jūsų veidrodėlio
- Oro pagalvės

Kai jūsų navigacijos įrenginys yra laikiklyje, jūs turėtumėte lengvai pasiekti įrenginį nesi-  
lenkdami ar neišsitempdami. Laikiklį galite tvirtinti ant priekinio stiklo, šoninio lango arba  
naudoti prietaisų skydelio laikiklio pagrindą pritvirtinti laikiklį prie prietaisų skydelio. Šios  
diagramos vaizduoja, kur galite saugiai pritvirtinti laikiklį.



TomTom siūlo ir kitokius jūsų TomTom navigacijos įrenginio montavimo būdus. Daugiau  
informacijos apie prietaisų skydelio montavimo plokšteles ir kitus montavimo sprendimus  
eikite [tomtom.com/accessories](http://tomtom.com/accessories).

### Saugos nustatymai

Rekomenduojame naudotis saugumo nustatymais, kad jūsų vairavimas būtų  
kiek įmanoma saugesnis.



Čia pateikiamos kelios parinktys, įtrauktos į saugumo nustatymus:

- Rodyti pagrindinius mygtukus vairuojant
- Rodyti priminimus apie saugą
- Perspėti, jei važiuojama greičiau nei leistina

Galite vairuoti saugiau naudodami balso komandas savo TomTom Via.

## 4. Planuojamas maršrutas

---

**Svarbu:** saugumo sumetimais ir siekiant sumažinti dėmesio blaškymą vairuojant, visada turėtumėte suplanuoti maršrutą prieš pradėdami važiuoti.

---

Norėdami savo TomTom Via suplanuoti maršrutą, atlikite šiuos veiksmus:

1. Spustelėkite ekraną ir atidarykite Pagrindinį meniu.



2. Bakstelėkite **Naviguoti į...**

3. Bakstelėkite **Adresas**.

**Patarimas:** pirmą kartą planuojant maršrutą būsite paprašytas pasirinkti šalį, valstybę ar regioną. Jūsų pasirinkimas yra išsaugomas ir naudojamas visiems būsimiems maršrutams, kol šio nustatymo nepakeisite.

Ši nustatymą galite pakeisti prieš pasirinkdami miestą spustelint vėliavėlę.

---

4. Įveskite miestelio arba miesto pavadinimą.

**Patarimas:** užuot rinkę adreso tekstą, spustelėkite mikrofono mygtuką ir pasakykite adresą savo Via.

---

- Renkant tekstą, miestai su panašiais pavadinimais yra rodomi sąrašė.
- Kai sąrašė pasirodo reikiamas miestas ar miestelis, spustelėkite pavadinimą ir pasirinkite kelionės tikslą.



5. Įveskite gatvės pavadinimą.

- Renkant tekstą, gatvės su panašiais pavadinimais yra rodomos sąrašė.
- Kai sąrašė pasirodo reikiamas gatvės pavadinimas, spustelėkite pavadinimą ir pasirinkite kelionės tikslą.



6. Įveskite namo numerį ir tada bakstelėkite **Atlikta**.



7. Buvimo vieta rodoma žemėlapyje. Bakstelėkite **Pasirinkti** norėdami tęsti arba spustelėkite **Atgal** įvesti kitą adresą.

**Patarimas:** jei norite, kad jūsų atvykimo vieta būtų automobilių stovėjimo aikštelė, bakstelėkite **Automobilių stovėjimo aikštelė netoliese** ir pasirinkite vietą iš automobilių stovėjimo aikštelių, esančių netoli jūsų bendro kelionės tikslo, sąrašo.



8. Pasirinkite maršruto, kurį norite suplanuoti, tipą.



9. Kai rodomas naujasis maršrutas, bakstelėkite **Atlikta**.

- Norėdami daugiau informacijos apie maršrutą, bakstelėkite **Detalės**.
- Norėdami suplanuoti kitą maršrutą, bakstelėkite **Keisti maršrutą**.



TomTom Via sakytinėmis instrukcijomis ir ekrane pasirodžiusiais nurodymais pradės rodyti kelią iki paskirties vietos.

## Maršruto suvestinė

Maršruto suvestinėje pateikiama jūsų maršruto apžvalga, iki kelionės tikslo likęs atstumas ir likęs kelionės laikas.

Norėdami peržiūrėti maršruto suvestinę, spustelėkite dešinįjį būsenos juostos skydelį Vairuotojo vaizde arba Pagrindiniame meniu spustelėkite **Vairuotojo vaizdas**, o tada **Rodyti maršruto santrauką**.

Naudojant TomTom Traffic, maršruto ataskaitoje pateikiama maršruto apžvalga, iki kelionės tikslo likęs atstumas, likęs kelionės laikas ir eismo informacija apie užtrukimus jūsų maršrute.

Kelio santraukos lentelėje rodoma jūsų maršruto apžvalga, likęs atstumas iki kelionės tikslo, apytikslė kelionės trukmė ir galimi trukdžiai jūsų kelyje, kurie įvardijami pagal IQ Routes informaciją apie galimą važiavimo greitį.



### Maršruto planavimas balsu

Vietoj baksnojimo erkane galite planuoti savo maršrutą balsu.

Daugiau informacijos apie maršruto planavimą balsu žr. *Balso komandos ir valdymas*.

### Dažnos atvykimo vietos

Jei dažnai keliaujate į tas pačias atvykimo vietas, galite nustatyti savo TomTom Via klausti, ar norite planuoti maršrutą į vietą iš šių vietų kaskart, kai įrenginys pasileidžia. Taip greičiau suplanuosite maršrutą įprastiniu būdu.

Norėdami pasirinkti naują kelionės tikslą, Nustatymų meniu bakstelėkite **Paleidimo nustatymai** ir pasirinkite **Klausti kelionės tikslo**. Tuomet pasirinkite šiam kelionės tikslui naudotiną mygtuką ir atsakykite į klausimus apie kelionės tikslą.



### Rodyti dažnai naudojamus kelionės tikslus

Galite nustatyti savo TomTom Via kiekvieną kartą pasileidžiant klausti, ar planuoti maršrutą į vieną iš dažnai lankomų atvykimo vietų.

Norėdami keisti šį nustatymą, atlikite šiuos veiksmus:

1. Nustatymų meniu bakstelėkite **Paleidimo nustatymai**, o tada pasirinkite **Klausti kelionės tikslo**.
2. Bakstelėkite **Taip**, tada **Taip** ir įveskite informaciją apie atvykimo vietą.
3. Pasirinkite atvykimo vietos simbolį ir bakstelėkite **Viskas**, tada nustatysite simbolį ir paspauskite **Taip**.

---

**Patarimas:** norėdami pridėti naujų paskirties vietų, pasirinkite vieną iš sunumeruotų simbolių ir įveskite naujo paskirties vietos mygtuko pavadinimą.

---

4. Bakstelėkite **Taip** ir, jei įrašėte naują pavadinimą, bakstelėkite **Viskas**.
5. Įrašykite adreso informaciją tokiu pat būdu kaip adresą planuodami maršrutą, tada paspauskite **Viskas**.
6. Jei norite nustatyti daugiau atvykimo vietų, pakartokite anksčiau nurodytus veiksmus. Arba paspauskite **Viskas**.  
Jūsų klausiama, ar norite keisti ekrano paleidimo vaizdą.
7. Jei norite keisti vaizdą, bakstelėkite **Taip**, tada vadovaukitės instrukcijomis ekrane. Arba paspauskite **Ne**.

Kaskart pasileidžiant TomTom Via, jūsų bus klausiama, ar norite planuoti maršrutą. Jei bakstelėsite **Atšaukti**, bus rodomas Pagrindinis meniu.

## Atvykimo laikų naudojimas

Planuodamas maršrutą TomTom Via teiraujasi, ar į tikslą reikia atvykti tam tikru laiku.

Bakstelėkite **Taip** ir įveskite numatomą atvykimo laiką.

apskaičiuoja jūsų atvykimo laiką ir parodo ar atvyksite laiku. Via

Šią informaciją galite naudoti norėdami išsiaiškinti, kada jums reikia išvykti. Jei Via rodo, kad atvyksite 30 minučių anksčiau, galite palaukti ir išvykti po 30 minučių, kad būtumėte laiku ir netektų laukti.

Jūsų atvykimo laikas kelionės metu yra nuolat perskaičiuojamas. Būsenos juosta rodo, ar atvyksite laiku, ar vėluosite. Žr. toliau:



Atvyksite 55 minutėmis anksčiau nei įvestas atvykimo laikas.

Jei apskaičiuotas atvykimo laikas yra daugiau nei penkiomis minutėmis trumpesnis už įvestą atvykimo laiką, jis rodomas žaliai.



Atvyksite 3 minutėmis anksčiau nei įvestas atvykimo laikas.

Jei apskaičiuotas atvykimo laikas yra mažiau nei 5 minutėmis trumpesnis už įvestą atvykimo laiką, jis rodomas geltonai.



Atvyksite 19 minučių vėliau.

Jei apskaičiuotas atvykimo laikas yra ilgesnis už įvestą atvykimo laiką, jis rodomas raudonai.



**Būsenos juostos parinktys**

Meniu Nustatymai bakstelėkite **Būsenos juostos nustatymai** įjungti arba išjungti pranešimus apie atvykimo laiką.

Norėdami įjungti pranešimus apie atvykimo laiką, pasirinkite **Užtruktis**.

## Navigacijos meniu parinktyse

Bakstelėję **Naviguoti į...** galite nustatyti atvykimo vietą įvairiausiais būdais, o ne tik įvedę adresą. Kiti variantai pateikti žemiau:



**Namai**

Jei norite vykti į namų vietą, bakstelėkite šį mygtuką.

Šį mygtuką tikriausiai naudosite dažniau nei kitus.



**Pamėgta vieta**

Norėdami Pamėgtą vietą nustatyti kaip tikslą, bakstelėkite šį mygtuką.



**Adresas**

Bakstelėkite šį mygtuką norėdami įvesti tikslo adresą.



**Neseniai  
naudotas tikslas**

Jei norite pasirinkti tikslą iš vietų, kurias neseniai naudojote kaip tikslus, bakstelėkite šį mygtuką.



**Lankytina vieta**

Jei norite vykti į lankytiną vietą (LV), bakstelėkite šį mygtuką.



**Taškas žemėlapyje**

Tam, kad naudodami žemėlapio naršyklę kaip tikslą pasirinktumėte žemėlapio tašką, bakstelėkite šį mygtuką.



**Platuma /  
ilguma**

Bakstelėkite šį mygtuką įvesti tikslą naudojant ilgumos ir platumos vienetus.



**Paskutinio  
sustojimo vieta**

Bakstelėkite šį mygtuką pasirinkti savo paskutinę padėtį kaip tikslą.

---

## Išankstinis maršruto planavimas

Galite naudoti savo TomTom Via iš anksto planuoti maršrutą pasirinkdami pradžios tašką ir tikslą.

Dar daugiau priežasčių, kodėl reikia iš anksto planuoti maršrutą.

- Prieš pradėdami kelionę galite apskaičiuoti, kiek laiko ji truks.

Galite palyginti to paties maršruto trukmę skirtingu dienos metu arba skirtingomis savaitės dienomis. Jūsų Via naudoja IQ Routes, kai planuoja maršrutą. IQ Routes apskaičiuoja maršrutus pagal faktinius vidutinius greičius keliuose.

- Studijuokite planuojamos kelionės maršrutą.
- Pažymėkite ir detaliai paaiškinkite maršrutą žmogui, kuris atvyksta jūsų aplankyti.

Norėdami suplanuoti maršrutą iš anksto, atlikite šiuos veiksmus:

1. Norėdami įjungti Pagrindinį meniu, bakstelėkite ekraną.
2. Norėdami pereiti į kitą meniu ekrano rodinį, bakstelėkite rodyklė mygtuką ir tada **Planuoti maršrutą**.



Šis mygtukas rodomas kai jūsų Via.

#### Rengti maršrutą

3. Pasirinkite savo kelionės pradžios tašką taip pat, kaip tai darytumėte pasirinkdami tikslą.
4. Nustatykite kelionės tikslą.
5. Pasirinkite planuojamo maršruto tipą.

- **Greičiausias maršrutas** – tai maršrutas, kuriuo važiuodami užtruksite trumpiausiai.
- **ECO maršrutas** – pagal degalų kiekį efektyviausias jūsų kelionės maršrutas.
- **Trumpiausias maršrutas** – tai trumpiausias atstumas tarp jūsų nustatytų vietų. Tai gali nebūti greičiausias maršrutas, ypač jei trumpiausias maršrutas eina per miestą ar miestelį.
- **Vengti greitkelių** – tai maršrutas, paruoštas vengiant greitkelių.
- **Pėsčiųjų maršrutas** – tai maršrutas, skirtas paruošti kelionę pėsčiomis.
- **Dviračių maršrutas** – tai maršrutas, skirtas paruošti kelionę dviračiu.

6. Pasirinkite planuojamos kelionės datą ir laiką.

Jūsų Via naudoja IQ maršrutas, kad surastų tuo metu geriausią įmanomą maršrutą. Tai naudinga, kai reikia sužinoti, kiek kelionė užtruks skirtingu dienos metu ar skirtingomis savaitės dienomis.

7. TomTom Via suplanuos maršrutą tarp dviejų pasirinktų vietų.

#### Rodomo maršruto informacija

Galite prieiti prie paskutinio suplanuoto maršruto šių parinkčių maršruto suvestinės ekrano Pagrindiniame meniu bakstelėję mygtuką **Rodyti maršrutą** arba **Išsamiai**.

Galite pasirinkti iš šių variantų:



#### Rodyti instrukcijas

Norėdami pamatyti maršrute esančių posūkių sąrašą, bakstelėkite šį mygtuką.

Tai naudinga, jei reikia paaiškinti maršrutą kam nors kitam.



#### Rodyti maršruto žemėlapi

Bakstelėkite šį mygtuką norėdami peržiūrėti maršruto apžvalgą, naudodami žemėlapio naršyklę.



**Maršruto demonstr.**

Norėdami pamatyti demonstruojamą maršrutą, bakstelėkite šį mygtuką. Nutraukti demonstravimą galite bet kuriuo metu bakstelėję ekraną.



**Rodyti maršruto santrauką**

Norėdami atidaryti maršruto santraukos ekraną, bakstelėkite šį mygtuką.



**Rodyti kelionės tikslą**

Norėdami pamatyti savo kelionės tikslo peržiūrą, spustelėkite šį mygtuką.

Galite nuvykti į automobilių stovėjimo aikštelę netoli savo kelionės tikslo, paskambinti į kelionės paskirties vietą, jei žinomas telefono numeris, ir peržiūrėti bet kokią galimą informaciją apie paskirties vietą.



**Rodyti eismą maršrute**

Norėdami savo maršrute pamatyti visus eismo įvykius, spustelėkite šį mygtuką.

**Pastaba:** Šis mygtukas rodomas tik tada, jei RDS-TMC eismo imtuvas sujungtas su jūsų įrenginiu. Informacija apie eismą galima ne visose šalyse ar regionuose. Norėdami daugiau informacijos apie TomTom eismo informacijos paslaugas, eikite į [tomtom.com/services](http://tomtom.com/services).

---

## 5. Valdymas balsu

### Apie valdymą balsu

Užuot bakstelėję ekraną norėdami valdyti savo TomTom Via, galite Via valdymui naudoti balsą.

Pvz.: norėdami padidinti savo Via garsumą, galite sakyti 'Padidinti garsumą'.

Norėdami peržiūrėti galimų komandų sąrašą, Pagrindiniame meniu bakstelėkite **Pagalba**, tada pasirinkite **Produkto vadovai** ir spustelėkite **Ką aš galiu pasakyti?**

---

**Svarbu:** valdyti balsu reikalingas kompiuterio balsas. Kai kompiuterio balsai nėra įdiegti jūsų TomTom Via, ši funkcija yra negalima.

Norėdami pasirinkti kompiuterio balsą, meniu Nustatymai bakstelėkite **Balsai**, tada **Keisti balsą** ir pasirinkite kompiuterio balsą.

---

### Valdymo balsu naudojimas

Norėdami įjungti valdymą balsu ir matyti mygtuką Vairuotojo vaizde, meniu Nustatymai bakstelėkite **Sudaryti savo meniu** ir pasirinkite žymimąjį langelį **Valdymas balsu**.

Norėdami išjungti valdymą balsu ir pašalinti mygtuką iš Vairuotojo vaizdo, meniu Nustatymai bakstelėkite **Sudaryti savo meniu** ir nežymėkite žymimojo langelio **Valdymas balsu**.

Šiais pavyzdžiais iliustruojama, kaip naudotis Valdymą balsu planuojant kelionę į Namų adresą.

1. Norėdami įjungti mikrofoną, Vairuotojo vaizde spustelėkite mikrofono mygtuką.

Mikrofono monitorius yra rodomas dešiniajame ekrano šone.



2. Kai išgirsite toną, sakykite „Vykti namo“.

Jums kalbant į mikrofoną, monitorius rodo, kaip įrenginys gali girdėti jūsų balsą.



Žalia juosta reiškia, kad įrenginys gali girdėti jūsų balsą.

Raudona juosta reiškia, kad jūs kalbate per garsiai, įrenginys negali atskirti atskirų žodžių ir suprasti visko, ką sakote.

Pilka juosta reiškia, kad jūs kalbate per tyliai, įrenginys negali atskirti atskirų žodžių ir suprasti visko, ką sakote.

Ištarus kai kurias frazes, jūsų Via pakartoja tai, ką sakote ir prašo patvirtinti,

3. Jei komanda teisinga, sakykite 'Taip'.

Jei komanda yra neteisinga, sakykite „Ne“ ir po tono vėl pakartokite komandą.

Jūsų Via suplanuoja maršrutą iš dabartinės vietos į Namų adresą.

---

**Patarimas:** norėdami, kad jūsų Via nebeklausytų tolimesnių komandų, sakykite "Atgal", "Atšaukti", "Baigti" arba paprasčiausiai bakstelėkite ekraną.

---

## Maršruto planavimas balsu

---

**Svarbu:** saugumo sumetimais ir siekiant sumažinti dėmesio blaškymą vairuojant, visada turėtumėte suplanuoti maršrutą prieš pradėdami važiuoti.

---

---

**Pastaba:** planuoti maršrutą balsu įmanoma ne visiems žemėlapiams, ne visose šalyse ir ne visomis kalbomis.

---

Norėdami suplanuoti maršrutą į tam tikrą adresą balsu, atlikite šiuos veiksmus:

1. Vairuotojo vaizde bakstelėkite mygtuką balso atpažinimas.
2. Kai išgirsite toną, pasakykite „Vykti į adresą“.
3. Pasakykite miesto pavadinimą.

Jūsų Via rodo miestų, kurių pavadinimai skamba panašiai į jūsų ištartą, sąrašą ir pasako, kuris miestas yra sąrašo viršuje.



Jei išgirstas miestas bus toks pat, kaip ir jūsų prašytasis, sakykite „Atlikta“, „Gerai“, „Taip“, „Vienas“ arba spustelėkite miestą sąrašo viršuje.

Jei išgirstas miestas yra neteisingas, tačiau teisingas miestas yra sąrašė, pasakykite šalia teisingo miesto esantį skaičių arba spustelėkite miesto pavadinimą.

Pavyzdžiui, jei teisingas miestas yra Roterdamas ir šis miestas sąrašė yra trečias, galite pasakyti "Trys" arba spustelėti pavadinimą **Roterdamas**.

Jei pavadinimo sąrašė nėra, sakykite "Atgal", "Ne" arba bakstelėkite **Atgal** norėdami grįžti į ankstesnį ekrano rodinį ir, išgirdus garso signalą, ištarti miesto pavadinimą dar kartą.

4. Pasakykite gatvės pavadinimą.

Jūsų Via rodo gatvių, kurių pavadinimai skamba panašiai į jūsų ištartą, sąrašą ir pasako, kuris gatvės pavadinimas yra sąrašo viršuje.

Jei išgirstas gatvės pavadinimas bus toks pat, kaip ir jūsų prašytasis, sakykite "Atlikta", "Gerai", "Taip", "Vienas" arba spustelėkite gatvės pavadinimą sąrašo viršuje.

---

**Patarimas:** skirtingos vietos gali turėti tokius pat pavadinimus, pavyzdžiui, keliai, kurie apima kelis pašto kodus. Kai taip nutinka, žiūrėkite į ekraną ir spustelėkite reikiamą vietą.

---

Jei išgirstas gatvės pavadinimas yra neteisingas, tačiau teisingas gatvės pavadinimas yra sąraše, pasakykite šalia teisingo gatvės pavadinimo esantį skaičių arba spustelėkite gatvės pavadinimą.

Jei gatvės pavadinimo sąraše nėra, sakykite "Atgal", "Ne" arba bakstelėkite **Atgal** norėdami grįžti į ankstesnį ekrano rodinį ir, išgirdus garso signalą, išstarti gatvės pavadinimą dar kartą.

5. Pasakykite namo numerį.

---

**Svarbu:** skaičius reikia tarti ta pačia kalba, kaip ir mygtukai bei meniu jūsų TomTom Via.

---



Skaičius reikia išstarti taip, kaip įprastai sakote skaičius, vienu sakiniu. Todėl 357 yra tariamas taip: „Trys šimtai penkiasdešimt septyni“.

Jei skaičius rodomas teisingai, sakykite „Atlikta“ arba „Gerai“ arba skaičių įveskite klaviatūra.

Jei skaičius rodomas neteisingai, sakykite „Atgal“ arba „Ne“ arba spustelėkite naikinimo klavišą ir pakartokite skaičių.

---

**Patarimas:** jei sakote 'atgal', kai ekrane skaičiai nerodomi, jūsų Via grįš į ankstesnį rodinį.

---

Jei numeris rodomas teisingai, sakykite 'Viskas' arba 'Gerai.' Kitaip galite įvesti numerį jį surinkdami ekrano mygtukais.

6. Kai jūsų maršrutas buvo apskaičiuotas ir rodoma maršruto suvestinė, bakstelėkite **Atlikta**.

Jūsų TomTom Via sakytinėmis instrukcijomis ir nurodymais ekrane pradeda jums rodyti kelią iki paskirties vietos.

## Adreso įvedimas žodžiu

---

**Svarbu:** saugumo sumetimais ir siekiant sumažinti dėmesio blaškymą vairuojant, visada turėtumėte suplanuoti maršrutą prieš pradėdami važiuoti.

---

Net jei kelionei suplanuoti nenaudojate valdymo balsu, adresą vis tiek galite įvesti balsu.

Norėdami pradėti planuoti kelionę, Pagrindiniame meniu bakstelėkite **Vykti į...**, tada pasirinkite **Adresas**.

Norėdami balsu įvesti paskirties vietą, spustelėkite vieną iš šių mygtukų:

---



Spustelėkite šį mygtuką, norėdami adresą įvesti vien balsu.

**Sakytinis adresas** padeda jums įvesti informaciją nebakstelint ekrano.

Ši parinktis atpažįstą šiuos sakytinius terminus:

- Komandas: Taip, Ne, Atgal, Atlikta, Gerai, Sankryža.
- Gatvių pavadinimus.
- Miestus ir miestelius, bei jų centrus.
- Pamėgtas vietas, pašto kodus ir LV.
- Suplanuoti kitą maršrutą, Perskaičiuoti pradinį maršrutą, Vengti kelio blokavimų, Sumažinti užtrukimus, Išvalyti maršrutą, Keliauti per... ir Paskutinė paskirties vieta.
- Skaičius. Juos reikia ištarti taip, kaip įprastai sakote skaičius, vienu sakiniu. Todėl 357 yra tariamas taip: „Trys šimtai penkiasdešimt septyni“.



Norėdami balsu įvesti adresą, spustelėkite šį mygtuką klaviatūros apačioje. Kai mygtukas yra pilkas, adreso negalėsite įvesti balsu.

Šis mygtukas yra galimas šiems paskirties vietos tipams:

- **Miesto centras** - pasirinkti miestą ar miesto centrą.
- **Gatvė ir namo numeris** - pasirinkti adresą.
- **Sankryža ar susikirtimas** - pasirinkti tašką, kuriame susikerta gatvės.

---

#### **Patarimai:**

- Jūsų Via atpažįsta vietas ir gatvių pavadinimus, kai jie yra tariami vietine kalba, naudojant vietinį tarimą.
  - Pašto kodų balsu įvesti negalima, juos reikia įvesti klaviatūra.
  - Sakytinis adreso įvedimas yra galimas ne visiems žemėlapiams ir ne visose šalyse.
-

## 6. Vairuotojo vaizdas

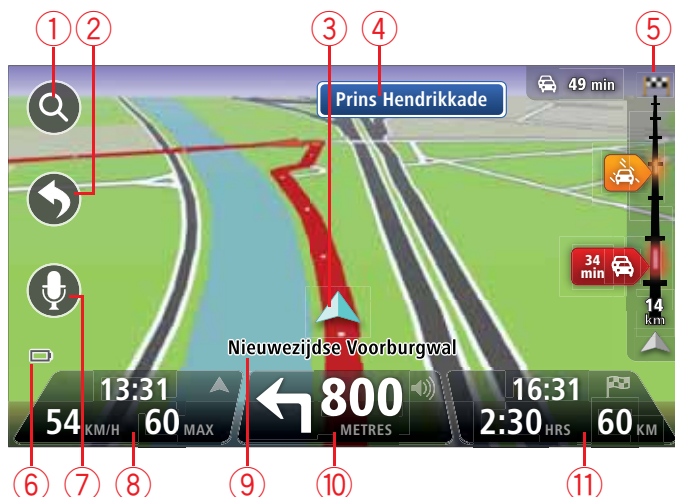
### Apie Vairuotojo vaizdą

Kai jūsų TomTom Via įrenginys paleidžiamas pirmą kartą, jums yra rodomas Vairuotojo vaizdas kartu su detalioja informacija apie dabartinę jūsų buvimo vietą.

Bakstelėkite ekrano centre bet kuriuo metu atidaryti Pagrindinį meniu.

Ekraną, rodomą kai įjungiute savo įrenginį, galite pasirinkti Pagrindiniame meniu bakstelėdami **Nustatymai**, tada **Pradžios nustatymai**.

### Vairuotojo vaizdas



1. Mastelio keitimo mygtukas - norėdami matyti priartinimo ar nutolinimo mygtukus, spustelėkite didinamąjį stiklą.
2. Trumpasis meniu - norėdami įjungti trumpąjį meniu, meniu Nustatymai bakstelėkite **Sudaryti savo meniu**.
3. Jūsų dabartinė padėtis.
4. Kelio ženklų informacija arba kitos gatvės pavadinimas.
5. Eismo šoninė juosta. Norėdami atidaryti Eismo meniu, spustelėkite šoninę juostą.  
Šis mygtukas rodomas tik tada, jei RDS-TMC eismo imtuvas yra prijungtas prie jūsų įrenginio. Informacija apie eismą galima ne visose šalyse ar regionuose.
6. Akumulatoriaus įkrovos lygio indikatorius.
7. Mikrofono mygtukas balso komandoms ir valdyti.
8. Laikas, dabartinis greitis ir greičio ribojimas, jei toks nurodomas. Norėdami pamatyti skirtumą tarp pageidaujamo atvykimo ir apskaičiuoto atvykimo laiko, Būsenos juostos nustatymuose patikrinkite **Užtrukimas** žymimąjį langelį.

Norėdami perjungti 3D ir 2D žemėlapius, spustelėkite šią būsenos juostos dalį.

9. Gatvės, kurioje esate, pavadinimas.

10. Kelio priešakyje navigacinis nurodymas ir atstumas iki kito nurodymo. Jei antrasis nurodymas yra arčiau nei 150 m. po pirmojo nurodymo, jį tuojau pat pamatysite vietoj atstumo.

Norėdami pakartoti paskutinį balso nurodymą ir pakeisti garsumą, spustelėkite šią būsenos juostos dalį. Nutildyti garsą taip pat galite spustelėdami čia.

11. Likęs kelionės laikas, likęs atstumas ir jūsų apytikslis atvykimo laikas.

Norėdami atidaryti Maršruto išdėstymo ekraną, spustelėkite šią būsenos juostos dalį.

Norėdami pakeisti Būsenos juostoje rodomą informaciją, meniu Nustatymai spustelėkite **Būsenos juosta**.

## Vairuotojo vaizdo simboliai

Vairuotojo vaizde rodomi tokie simboliai:



Mobilusis telefonas neprijungtas – šis simbolis rodomas, kai pasirinktas mobilusis telefonas neprijungtas prie jūsų įrenginio. Turite jau būti sukūrę ryšį su telefonu.



Garsas išjungtas - šis simbolis rodomas, kai garsas yra išjungtas. Norėdami vėl įjungti garsą, spustelėkite vidurinį būsenos juostos skydelį.



Baterija - šis simbolis rodomas, kai baterija yra išsekusi.

Kai pamatote šį simbolį, turėtumėte kuo greičiau įkrauti savo navigacijos įrenginį.

---

## 7. Papildomos juostos nuoroda

### Apie nuorodines juostas

**Pastaba:** ši informacija nėra teikiama apie visas sankryžas arba teikiama ne visose valstybėse.

Rodydama teisingą važiavimo juostą suplanuotame maršrute jūsų TomTom Via padeda pasirengti išvažiuoti iš greitkelių ir išsisukti sankryžose.

Jei artėjate prie išvažiavimo arba sankryžos, ekrane rodoma reikiama juosta.

### Nuorodinių juostų naudojimas

Galimos dviejų tipų nuorodinės juostos:

- Juostos vaizdai



Norėdami išjungti eismo juostų nuorodą, Pagrindiniame meniu bakstelėkite **Nustatymai**, tada **Papildomi nustatymai** Nežymėkite žymės langelio **rodyti Juostos nuorodą**

**Patarimas:** bakstelėkite bet kur ekrane, kad grįžtumėte į vairuotojo vaizdą.

- Instrukcijos būsenos juostoje



---

**Patarimas:** jei Būsenos juostoje nenurodoma jokia eismo juosta ir visos eismo juostos yra pažymėtos, galite pasirinkti bet kurią eismo juostą.

---

## 8. Jūsų maršruto pakeitimai

---

### Apie maršruto pakeitimus

Suplanavę maršrutą galite panorėti pakeisti maršrutą ar net paskirties vietą. Savo maršrutą galite pakeisti įvairiais būdais visiškai neperplanuodami visos kelionės.

Norėdami pakeisti esamą maršrutą, Pagrindiniame meniu bakstelėkite **Keisti maršrutą**:



**Pakeisti maršrutą**

Norėdami pakeisti dabartinį maršrutą, bakstelėkite šį mygtuką.

Šis mygtukas rodomas, kai jūsų Via yra suplanuotas maršrutas.

---

### Maršruto pakeitimo meniu

Norėdami pakeisti dabartinį maršrutą arba savo paskirties vietą, bakstelėkite vieną iš šių mygtukų:



**Paskaičiuoti kitą**

Norėdami surasti alternatyvą dabartiniam maršrutui, bakstelėkite šį mygtuką.

Šis mygtukas rodomas, kai jūsų Via yra suplanuotas maršrutas.

Tai yra paprastas būdas ieškoti kito maršruto jūsų dabartiniam maršrutui.

Jūsų Via apskaičiuoja naują maršrutą iš esamos jūsų vietos, kad paskirties vietą pasiektų visiškai skirtingais keliais.

Naujasis maršrutas yra rodomas šalia pradinio maršruto, todėl galite pasirinkti, kokį maršrutą norite naudoti.

---



**Išvengti uždaryto kelio**

Norėdami išvengti uždarytų kelių ar eismo spūsčių kelyje, spustelėkite šį mygtuką važiuodami suplanuotu maršrutu.

Via pasiūlys jums naują maršrutą, kuris pasirinktą atstumą jūsų maršrute vengs šių kelių.

Jei kelias yra atidaromas, o eismo spūstys staiga sumažėja, bakstelėkite **Perskaičiuoti maršrutą** perplanuoti jūsų pradinį maršrutą.

---

**Svarbu:** žinokite, kad apskaičiavus naują maršrutą, jūs nedelsiant galite būti paprašytas pasukti iš esamo kelio.

---



### Mažiau užtrukti

Norėdame suplanuotame maršrute išvengti užtrukimų dėl eismo, bakstelėkite šį mygtuką.

Užtrukimų dėl eismo įmanoma išvengti ne visada. Jūsų Via patikrins, ar maršrute yra užtrukimų dėl eismo, ir apskaičiuos geriausią maršrutą, kad būtų išvengta visų arba daugelio užtrukimų.

---

**Pastaba:** šis mygtukas galimas tik LIVE paslaugų meniu įjungus parinktį Eismas. Norėdami daugiau informacijos apie TomTom eismo informacijos paslaugas, eikite [tomtom.com/services](http://tomtom.com/services).

---



### Keisti atvykimo vietą

Bakstelėkite šį mygtuką pakeisti dabartinę atvykimo vietą.

Pakeitus paskirties vietą, jums yra rodomos tos pačios parinktys ir naują adresą būsite paprašytas įvesti tokiu pat būdu kaip ir planuojant naują maršrutą.



### Išvengti maršruto dalies

Norėdami išvengti dalies jūsų dabartinio maršruto, bakstelėkite šį mygtuką.

Jums yra rodomas maršruto gatvių pavadinimų sąrašas. Kai spustelėsite vieną iš gatvių pavadinimų, jūsų Via apskaičiuoja aplinkelį, kad būtų išvengta pasirinktos gatvės. Maršruto suvestinėje rodomas tiek naujasis maršrutas, tiek pradinis maršrutas. Norėdami pasirinkti vieną iš maršrutų, bakstelėkite skydelį dešinėje, o tada **Atlikta**.

Jei nenorite naudoti nei vieno iš šių maršrutų, rodomų maršruto suvestinėje, bakstelėkite **Keisti maršrutą**, kad rastumėte kitą kelią pakeisti savo maršrutą.



### Keliauti per...

Bakstelėkite šį mygtuką norėdami pakeisti savo maršrutą pasirenkant vietą, pro kurią norite pravažiuoti, ir taip galbūt sutikti ką nors kelyje.

Kai pasirenkate vietą, pro kurią norite pravažiuoti, jums yra rodomos tos pačios parinktys ir esate paprašytas įvesti adresą tokiu pat būdu kaip ir planuojant naują maršrutą.

Jūsų Via apskaičiuoja maršrutą per pasirinktą vietą iki paskirties vietos.

Pasirinkta vieta žemėlapyje rodoma rodykle. Maršrute galite pasirinkti tik vieną vietą, pro kurią noite pravažiuoti.

Kitaip nei pasiekus atvykimo vietą, važiuojant pro pažymėtą vietą nėra perspėjama.

---

## 9. Peržiūrėti žemėlapij

### Apie žemėlapio peržiūrą

Žemėlapij galite žiūrėti taip pat, kaip žiūrėtumėte į įprastą popierinį žemėlapij. Žemėlapis parodo jūsų esamą padėtį ir daugybę kitų vietų, pavyzdžiui, Pamėgtas vietas ir LV.

Norėdami tokiu būdu peržiūrėti žemėlapij, Pagrindiniame meniu bakstelėkite **Žiūrėti žemėlapij** arba **Žiūrėti maršrutą**.

Skirtingas vietas žemėlapyje matote perkeldami žemėlapij ekrane. Norėdami perkelti žemėlapij, palieskite ekraną ir vilkite jį pirštu per ekraną.

Norėdami pasirinkti žemėlapio vietą, spustelėkite tą vietą žemėlapyje. Žymeklis išryškina vietą ir informacijos skydelyje parodo naudingą informaciją apie šią vietą. Norėdami sukurti pamėgtą vietą ar į tą vietą suplanuoti maršrutą, spustelėkite informacijos skydelį.

### Peržiūrėti žemėlapij



1. Mastelio juosta

2. Eismas – dabartiniai eismo įvykiai. Naudokite mygtuką Parinktys ir pasirinkite, ar eismo informacija turi būti rodoma žemėlapyje. Kai eismo informacija rodoma žemėlapyje, LV ir Pamėgtos vietos nerodomos.

---

**Pastaba:** Kad žemėlapyje būtų rodoma informacija apie eismą, jums reikės RDS-TMC eismo imtuvo. Eismo informacijos paslauga palaikoma ne visose šalyse. Norėdami gauti daugiau informacijos ir užsiprenumeruoti paslaugą, apsilankykite [tomtom.com/services](http://tomtom.com/services)

---

3. Žymeklis

Žymekliai rodo jūsų esamą buvimo vietą (mėlyna), jūsų namų vietą (geltona), ir kelionės tikslą (raudona). Žymeklis rodo atstumą iki vietos.

Bakstelėkite žymiklį, kad žemėlapio centre būtų žymiklio rodoma vieta.

Taip pat galite nustatyti savo žymiklį. Spustelėkite žymeklio mygtuką, tada pasirinkite **Nustatyti žymeklio padėtį** norėdami žymeklį pažymėti žalia spalva.

Norėdami išjungti žymeklius, bakstelėkite **Parinktys**, tada **Papildomos** ir nežymėkite žymimojo langelio **Žymekliai**.

4. Parinkčių mygtukai

5. Žymeklis su gatvės pavadinimu.

Norėdami atverti žymeklio meniu, spustelėkite gatvės pavadinimą. Galite vykti į žymeklio padėtį, sukurti žymeklio padėties Pamėgtą vietą arba rasti netoli žymeklio esančią Lankytiną vietą.

6. Paieškos mygtukas

Spustelėkite šį mygtuką, norėdami rasti tam tikrus adresus, Pamėgtas vietas ir lankytinas vietas.

7. Mastelio keitimo juosta

Artinkite ir tolinkite vaizdą stumdydami slankiklį.

## Parinktys

Bakstelėkite mygtuką **Parinktys** norėdami nustatyti žemėlapyje rodomą informaciją ir rodyti šią informaciją:

- **Eismas** - pasirinkite šią parinktį norėdami žemėlapyje matyti eismo informaciją. Kai rodoma eismo informacija, LV ir Pamėgtos vietos nėra rodomos.

---

**Pastaba:** Kad žemėlapyje būtų rodoma informacija apie eismą, jums reikės RDS-TMC eismo imtuvo. Eismo informacijos paslauga palaikoma ne visose šalyse. Norėdami gauti daugiau informacijos ir užsiprenumeruoti paslaugą, apsilankykite [tomtom.com/services](http://tomtom.com/services)

---

- **Pavadinimai** - pasirinkite šią parinktį norėdami žemėlapyje matyti gatvių ir miestų pavadinimus.
- **Lankytinios vietos** - pasirinkite šią parinktį norėdami žemėlapyje matyti LV padėtis. Bakstelėkite **Pasirinkti LV** norėdami pasirinkti, kurias LV kategorijas rodyti žemėlapyje.
- **Vaizdai** - pasirinkite šią parinktį norėdami matyti žiūrimos vietovės palydovo vaizdus. Palydovo vaizdai yra galimi ne visoms žemėlapio vietoms.
- **Pamėgtos vietos** - šią parinktį pasirinkite norėdami žemėlapyje matyti Pamėgtas vietas.

Bakstelėkite **Papildoma** ir peržiūrėkite arba paslėpkite tokią informaciją:

- **Žymekliai** - šią parinktį pasirinkite norėdami įjungti žymeklius. Žymekliai rodo jūsų esamą buvimo vietą (mėlyna), jūsų namų vietą (geltona), ir kelionės tikslą (raudona). Žymeklis rodo atstumą iki vietos.

Spustelėkite žymeklį, norėdami centruoti žemėlapij žymeklio nurodytoje vietoje.

Norėdami sukurti savo žymeklį, spustelėkite žymeklio mygtuką. Tada bakstelėkite **Nustatyti žymeklio padėtį** norėdami žymeklio padėtį pažymėti žaliai.

Norėdami išjungti žymeklius, bakstelėkite **Parinktys**, tada **Papildomos** ir pasirinkite **Žymekliai**.

- **Koordinatės** - pasirinkite šią parinktį, kad kairiajame žemėlapio kampe būtų rodomos GPS koordinatės.

## Žymeklio meniu

Žymekliu galima padaryti daugiau nei tik išryškinti vietą žemėlapyje.

Žymeklį nuveskite ant vietos žemėlapyje, tada spustelėkite **Žymeklis** ir bakstelėkite vieną iš šių mygtukų:



**Vykti čia**

Norėdami suplanuoti maršrutą į vietą, ties kuria žemėlapyje nuvestas žymeklis, spustelėkite šį mygtuką.



**Žiūrėti vietą**

Spustelėkite šį mygtuką, kad peržiūrėtumėte informaciją apie vietą žemėlapyje, pavyzdžiui, adresas.



**Nustatyti žymeklio padėtį**

Norėdami sukurti savo žalią žymeklį ir nuvesti jį į žymeklio padėtį, spustelėkite šį mygtuką.

Jei žalias žymeklis yra, šis mygtukas pasikeičia į **Trinti žymeklį**.



**Rasti netoliese LV**

Spustelėkite šį mygtuką, norėdami žemėlapyje rasti netoli žymeklio padėties esančią LV.

Pavyzdžiui, jei žymeklis šiuo metu išryškina restorano vietą žemėlapyje, galite ieškoti netoliese esančio mašinų stovėjimo garažo.



**Koreguoti vietą**

Spustelėkite šį mygtuką, norėdami pataisyti žymeklio vietą žemėlapyje.

Pataisyti galite tik savo žemėlapij arba dalintis pakeitimu su TomTom Map Share bendruomene.



**Skambinti...**

Bakstelėkite šį mygtuką norėdami skambinti į vietą ties žymeklio padėtimi.

Šio mygtuko funkcija veikia, jei jūsų Via turi šios vietos telefono numerį.

Daugelio LV telefonų numeriai yra jūsų Via.

Taip pat galite skambinti savo LV numeriais.



**Pridėti kaip Pamėgtą vietą**

Norėdami sukurti žymeklio padėties žemėlapyje Pamėgtą vietą, spustelėkite šį mygtuką.



**Pridėti kaip LV**

Norėdami sukurti žymeklio padėties žemėlapyje LV, spustelėkite šį mygtuką.



**Keliauti per...**

Norėdami keliauti per žymeklio padėtį žemėlapyje įtraukiant ją į savo esamą maršrutą, spustelėkite šį mygtuką. Jūsų kelionės tikslas nepasikeis, tačiau maršrute dabar bus ši vieta.

Šis mygtukas galima tik tuomet, kai yra suplanuotas maršrutas.



**Centras žemėlapyje**

Norėdami žemėlapij centruoti ties žymeklio padėtimi, spustelėkite šį mygtuką.

## 10. Žemėlapių koregavimai su TomTom Map Share™

---

### Apie TomTom Map Share

TomTom Map Share padeda ištaisyti klaidas žemėlapyje ir pasidalinti žemėlapių taisymais su visa likusia TomTom Map Share bendruomene.

Norėdami pataisyti avo žemėlapi ir pasidalinti žemėlapių taisymais su Map Share naudotojais, Paslaugų meniu bakstelėkite **Žemėlapių taisymai**.

Map Share leidžia jums siųsti ir gauti žemėlapių taisymus vienerius metus po naujos žemėlapių versijos išleidimo.

Tai reiškia, kad vienerius metus po išleidimo jūs vis dar galėsite koreguoti savo žemėlapi, tačiau negalėsite siųsti ar gauti žemėlapių taisymų, kol neatnaujinsite savo žemėlapių iki naujausios versijos.

---

**Pastaba:** TomTom Map Share prieinama ne visuose regionuose. Daugiau informacijos eikite į svetainę [tomtom.com/mapshare](http://tomtom.com/mapshare).

---

### TomTomMap Share bendruomenė

Norėdami prisijungti prie Map Share bendruomenės, atlikite šiuos veiksmus:

1. Paslaugų meniu bakstelėkite **Žemėlapių taisymai**.
2. Bakstelėkite **Taisymai iš kitų**.
3. Perskaitykite aprašymą, tada spustelėkite **Prisijungti**.
4. Perskaitykite aprašymą, tada spustelėkite **Tęsti**.
5. Pasirinkite Map Share taisymų, kuriuos norite panaudoti savo žemėlapiuose, kategoriją.
6. Bakstelėkite **Viskas**.

Kai savo Via prijungiate prie savo kompiuterio, MyTomTom atsisiunčia naujus taisymus ir siunčia taisymus į Map Share bendruomenę.

### Žemėlapių taisymai

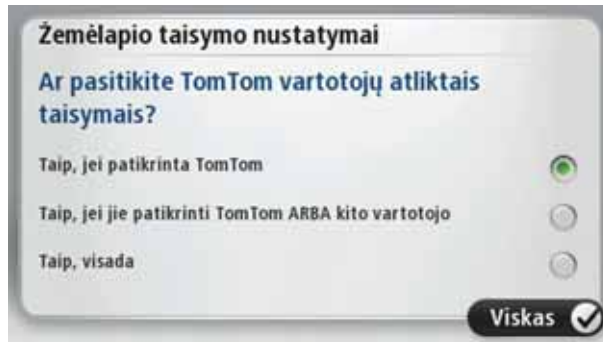
Apie žemėlapių taisymus praneša Map Share naudotojai, o TomTom juos patikrina.

- Taisymai, apie kuriuos praneša Map Share bendruomenės nariai, apima:
  - eismo srauto gatvėse pokyčius, gatvės užtvartą ar pavadinimo pakeitimą, LV įtraukimą, pašalinimą ar redagavimą.
- Šiais taisymais yra nedelsiant dalijamasi su Map Share bendruomene.
- Taisymai, apie kuriuos praneša Map Share nariai ir kuriuos patikrina TomTom, apima:
  - trūkstamas gatves, klaidingus autostrados įvažiavimus ir išvažiavimus, trūkstamus aplinkelius.

Šiuos taisyms patikrina ir patvirtina TomTom bei įtraukia į kitą žemėlapio versiją.

## Žemėlapio taisyms nustatymai

Galite sužinoti, kurie Map Share bendruomenės taisyms yra naudojami pakoreguoti jūsų žemėlapius. Norėdami pasirinkti kategoriją, Žemėlapio taisyms meniu bakstelėkite **Žemėlapio taisyms nustatymai**.



Yra trys žemėlapių taisyms kategorijos:

- **TomTom patikrinti taisyms** - ši kategorija apima tik TomTom patikrintus taisyms.
- **TomTom patikrinti arba daugelio narių patvirtinti taisyms** - ši kategorija apima TomTom ištirtus taisyms ir taisyms, apie kuriuos pranešė daug Map Share bendruomenės narių.
- **Visi pranešti taisyms** - ši kategorija apima taisyms, ištirtus TomTom, taisyms, apie kuriuos pranešė daug Map Share bendruomenės narių, ir taisyms, apie kuriuos pranešė tik keletas Map Share bendruomenės narių.

## Žemėlapių taisyms parsisiuntimas ir siuntimas

Norėdami atsisiųsti naujausius žemėlapio taisyms ir siųsti savo taisyms, prijunkite savo TomTom Via prie MyTomTom.

Jei jūsų žemėlapiams galimi taisyms, Via automatiškai parsisų taisyms ir atnaujins jūsų žemėlapius.

Galite pasirinkti taisyms, kuriuos norite parsisiųsti, tipą savo Via.

## Pranešimas apie klaidą žemėlapyje

Jei žemėlapyje randate klaidą, galite vietovę pažymėti naudodami pranešimo mygtuką Vairuotojo vaizde. Tuomet galite pataisyti klaidą ir, pasibaigus kelionei, nusiųsti koregavimą.

Pavyzdžiui, jūs važiuojate į draugo namus ir pastebite, kad gatvės pavadinimas jūsų žemėlapyje nesutampa su pavadinimu ant gatvės ženklo. Norėdami pažymėti vietą vėlesniam pataisymui, bakstelėkite pranešimo mygtuką ir jūsų Via šią vietą įrašys.

---

**Svarbu:** saugumo sumetimais neįvedinėkite visų žemėlapių taisymo detalių vairuodami. Pažymėkite vietą žemėlapyje ir visą informaciją apie jį įveskite vėliau.

---



Norėdami, kad pranešimo mygtukas būtų rodomas Vairuotojo vaizde, atlikite šiuos veiksmus:

1. Paslaugų meniu bakstelėkite **Žemėlapių taisymai**.
2. Bakstelėkite **Žemėlapių taisymų nustatymai**.
3. Pasirinkite taisymų, kuriuos norite parsisiųsti, tipą. Tada bakstelėkite **Atlikta**.
4. Perskaitykite ekrane pateiktus nurodymus. Tada bakstelėkite **Tęsti**.
5. Pasirinkite, kaip norite dalintis savo žemėlapių taisymais. Tada bakstelėkite **Toliau**.
6. Pasirinkite **Rodyti pranešimo mygtuką**. Tada bakstelėkite **Atlikta**.

Pranešimo mygtukas yra rodomas kairiajame Vairuotojo vaizdo šone.

### Klaidos žemėlapyje ištaisymas



#### Taisyti žemėlapių klaidą

---

**Svarbu:** saugumo sumetimais neįvedinėkite visų žemėlapių taisymo detalių vairuodami. Pažymėkite vietą žemėlapyje ir visą informaciją apie jį įveskite vėliau.

---

Norėdami pataisyti klaidą žemėlapyje, atlikite šiuos veiksmus:

1. Paslaugų meniu bakstelėkite **Žemėlapių taisymai**.
2. Bakstelėkite **Taisyti žemėlapių klaidą**.
3. Pasirinkite žemėlapių taisymo, apie kurį norite pranešti, tipą.
4. Nurodykite, kaip norite pasirinkti vietovę.
5. Pasirinkite vietą. Tada bakstelėkite **Atlikta**.
6. Įveskite taisymo detales. Tada bakstelėkite **Atlikta**.
7. Bakstelėkite **Siųsti**.

Pataisymas yra išsaugotas, o informacija nusiųsta Map Share.

### Žemėlapių taisymų tipai

Norėdami taisyti savo žemėlapi, paslaugų meniu bakstelėkite **Žemėlapių taisymai**, tada bakstelėkite **Taisyti žemėlapių klaidą**. Galimi keli žemėlapių taisymų tipai.



**(At)blokuokite gatvės**

Bakstelėkite blokuoti arba neblokuoti gatvės. Galite blokuoti arba neblokuoti gatvės eismo viena arba abiejomis kryptimis.

Pvz.: norėdami pataisyti gatvę prie dabartinės savo buvimo vietos, atlikite šiuos veiksmus:

1. Bakstelėkite **(At)blokuokite gatvės**.
2. Bakstelėkite **Prie jūsų** ir pasirinkite gatvę prie dabartinės savo buvimo vietos. Galite pasirinkti gatvę pagal pavadinimą, gatvę prie namų vietos arba žemėlapyje.
3. Pasirinkite gatvę arba gatvės dalį – žymiklis rodys jos pavadinimą. Pasirinkta gatvė bus paryškinta – žymiklis rodys gatvės pavadinimą.
4. Bakstelėkite **Viskas**.

Įrenginys rodo gatvę, ir ar eismas blokuojamas, ar leidžiamas abiejomis kryptimis.



5. Bakstelėkite vienos krypties mygtuką blokuoti arba neblokuoti eismo tam tikra kryptimi.
6. Bakstelėkite **Viskas**.

Kitą kartą prijungus įrenginį prie MyTomTom, jūsų ryšiais bus dalijamasi su TomTom Map Share bendruomene.



**Rezervuoti eismo kryptį**

Bakstelėkite šį mygtuką taisyti vienpusio eismo gatvės eismo kryptį, kai eismo kryptis priešinga nurodytai žemėlapyje.

**Pastaba:** atvirkštinė eismo kryptis galima tik vienpusio eismo gatvėse. Jei pasirenkate dvipusio eismo gatvę, galėsite blokuoti arba neblokuoti eismo gatvę, bet ne keisti eismo kryptį.



Bakstelėkite šį mygtuką pakeisti gatvės pavadinimą žemėlapyje.

Pvz.: norėdami pervadinti gatvę prie dabartinės savo buvimo vietos, atlikite šiuos veiksmus:

1. Bakstelėkite **Redaguoti gatvės pavadinimą**.
2. Bakstelėkite **Prie jūsų**.
3. Pasirinkite gatvę arba gatvės dalį – žymiklis rodys jos pavadinimą.  
Pasirinkta gatvė bus paryškinta – žymiklis rodys gatvės pavadinimą.
4. Bakstelėkite **Viskas**.
5. Įrašykite tiesiogą gatvės pavadinimą.
6. Bakstelėkite **Viskas**.



Spustelėkite šį mygtuką norėdami pakeisti ir pranešti apie neteisingus kelio vingio apribojimus.



Bakstelėkite šį mygtuką pranešti apie greičio kelyje ribojimą.



Bakstelėkite mygtuką pridėti arba pašalinti apvažiavimą.



Bakstelėkite šį mygtuką pridėti naują lankytiną vietą (LV).

Pvz.: pridėti naują restoraną prie savo dabartinės buvimo vietos, atlikite šiuos veiksmus:

1. Bakstelėkite **Pridėti trūkstaLV**.
2. LV kategorijų sąrašė bakstelėkite **Restoranas**.
3. Bakstelėkite **Prie jūsų**.
4. Pasirinkite trūkstaLV restorano vietą.  
Galite pasirinkti įvesti vietos adresą arba pasirinkę žemėlapiu vietą.  
Pasirinkite **Prie jūsų** arba **Prie namų** ir atidarykite žemėlapią dabartinėje vietoje arba namų vietoje.
5. Bakstelėkite **Viskas**.
6. Įrašykite restorano pavadinimą ir bakstelėkite **Gerai**.
7. Jei žinote restorano telefono numerį, galite jį įrašyti, tada bakstelėti **Gerai**.  
Jei telefono numerio nežinote, bakstelėkite **Gerai** ir jo nerašykite.



### Redaguoti LV

Bakstelėkite šį mygtuką redaguoti esamą LV.

Galite naudoti šį mygtuką atlikti tokius LV keitimus:

- Trinti LV.
- Pervardyti LV.
- Keisti LV telefono numerį.
- Keisti LV priklausymo kategoriją.
- Perkelti LV į žemėlapij.



### Komentaras apie LV

Norėdami įrašyti komentarą apie LV, spustelėkite šį mygtuką. Naudokite šį mygtuką, jei negalite redaguoti LV klaidos naudojant **LV redagavimo** mygtuką.



### Koreguokite namo numerį

Norėdami koreguoti namo numerio vietą, spustelėkite šį mygtuką. Įveskite adresą, kurį norite koreguoti, ir žemėlapyje nurodykite teisingą to namo numerio vietą.



### Esanti gatvė

Bakstelėkite šį mygtuką redaguoti esančią gatvę. Kai pasirinkote gatvę, galite pasirinkti pranešti apie klaidą. Galite pasirinkti daugiau nei vieną gatvės klaidos tipą.



### Trūksta gatvės

Bakstelėkite šį mygtuką pranešti apie trūkstamą gatvę. Turite pasirinkti trūkstamos gatvės pradžios ir pabaigos tašką.



### Miestas

Bakstelėkite šį mygtuką pranešti apie miesto klaidą. Galite pranešti apie tokių tipų klaidas:

- Trūksta miesto
- Neteisingas miesto pavadinimas
- Kitas miesto pavadinimas
- Kita



### Įvažiavimas / išvažiavimas iš greitkelio

Bakstelėkite šį mygtuką pranešti apie įvažiavimo ir išvažiavimo iš greitkelio klaidą.



### Pašto indeksas

Bakstelėkite šį mygtuką pranešti apie pašto indekso klaidą.

---



**Kita**

Bakstelėkite šį mygtuką pranešti apie kitų tipų taisymus.

Šie taisymai ne iškart taikomi jūsų žemėlapyje. Jūsų TomTom Via siunčia specialias ataskaitas TomTom Map Share.

Galite pranešti apie trūkstamas gatves, apie įvažiavimų ir išvažiavimų iš greitkelių klaidas ir trūkstamus apvažiavimus. Jei taisymas, apie kurį norite pranešti, neįtrauktas į šiuos pranešimo tipus, įveskite bendrą aprašymą ir bakstelėkite Kita.

---

## 11. Garsai ir balsai

---

### Apie garsus ir balsus

Jūsų TomTom Via naudoja garsus šiais atvejais:

- Vairavimo kryptys ir kiti maršruto nurodymai
- Informacija apie eismą
- Jūsų nustatyti perspėjimai
- Telefono skambučiai laisvų rankų įranga

Jūsų Via galimi dviejų tipų balsai:

- Kompiuterio balsai

Kompiuterio ir jūsų Via generuoti balsai. Jie pateikia maršruto nurodymus ir garsiai perskaito miestų ir gatvių pavadinimus, eismo ir oro ataskaitas, naudotojo žinutes ir mokomąją medžiagą.

- Žmonių balsai

Juos įrašo aktorius ir jie tik pateikia maršruto nurodymus.

### Apie kompiuterio balsus

Jūsų TomTom Via, nurodydamas jums kelią, perskaityti gatvių pavadinimus žemėlapyje naudoja teksto perskaitymo technologiją ir kompiuterio balsus.

Kompiuterio balsas, prieš sakydamas, išanalizuoja visą frazę ar sakinį, kad užtikrintų kuo didesnį sakinio skambesio panašumą į natūralią kalbą.

Kompiuterio balsai gali atpažinti ir ištarti užsienio miestų ir gatvių pavadinimus. Pavyzdžiui, angliškas kompiuterio balsas gali perskaityti ir ištarti prancūziškus gatvių pavadinimus.

---

#### Svarbu:

Jei jums reikalingi garsiniai pranešimai, o jūsų kalbos nėra nurodyta, tada jums teks įdiegti ir naudoti garsinius pranešimus anglų kalba. Jei reikia daugiau informacijos apie garsinius pranešimus, eikite į [tomtom.com/services](http://tomtom.com/services).

---

### Pasirinkti balsą

Norėdami savo TomTom Via pasirinkti kitą balsą, nustatymų meniu bakstelėkite **Balsai**. Tada bakstelėkite **Keisti balsą** ir pasirinkite reikiamą balsą.

### Garsumo lygio keitimas

Garsumą savo TomTom Via galite pakeisti keliais būdais.

- Vairuotojo vaizde.

Norėdami nustatyti garsumą, bakstelėkite Būsenos juostos centrinį skydelį ir paslinkite šliaužiklį. Paleidžiamos paskutinio maršruto instrukcijos, todėl galite išgirsti naują garsumo lygį.

- Meniu Nustatymai.

Pagrindiniame meniu akstelėkite **Nustatymai**, tada **Garsumo nustatymai** ir slinkdami šliaužikliu nustatykite garsumą. Bakstelėkite **Bandyti** norėdami paklaustyti naujojo garsumo lygio.

### Automatinis garsumo valdymas

Norėdami nustatyti savo TomTom Via automatiškai sureguliuoti garsumą, atlikite šiuos veiksmus:

1. Pagrindiniame meniu bakstelėkite **Nustatymai**.
2. Bakstelėkite **Garsumo nustatymai**.
3. Pasirinkite **Sieti garsumą su triukšmo lygiu** automatiškai nustatyti garsumą mašinos viduje pagal variklio triukšmą.
4. Bakstelėkite **Viskas**.

## 12. Nustatymai

---

### Apie nustatymus

Galite keisti būdą, kaip TomTom Via turėtų atrodyti ir veikti. Daugelį nustatymų galima prieiti Pagrindiniame meniu bakstelint **Nustatymai**.

### Naudoti nakties spalvas / naudoti dienos spalvas



**Naudoti  
nakties  
spalvas**

Norėdami sumažinti ekrano skaitį ir patamsinti žemėlapių spalvas, spustelėkite šį mygtuką.

Važiuojant nakties metu ar tamsiu tuneliu, ekranas geriau matomas ir mažiau atitraukiamas vairuotojo dėmesys, jei ekrano skaitis yra sumažintas.



**Naudoti  
dienos  
spalvas**

Spustelėkite šį mygtuką, norėdami padidinti ekrano skaitį ir matyti žemėlapių šviesesnėmis spalvomis.

### Išjungti nuorodas balsu / įjungti nuorodas balsu



**Išjungti  
nuorodas  
balsu**

Bakstelėkite šį mygtuką išjungti nuorodas balsu. Daugiau negirdėsite sakytinių maršruto instrukcijų, tačiau girdėsite informaciją, pvz.: eismo ir perspėjimus.

Balso nurodymai taip pat išjungiami jei meniu Nustatymai spustelėte **Išjungti garsą**.

---

**Pastaba:** jei keičiate balsą savo Via, nuorodos balsu automatiškai perjungiamos į naują balsą.

---



**Įjungti  
nuorodas  
balsu**

Bakstelėkite šį mygtuką įjungti nuorodas balsu ir girdėti sakinės maršruto instrukcijas.

## Telefono nustatymai



Spustelėkite šį mygtuką, norėdami atidaryti telefono nustatymų meniu.

Daugiau informacijos apie telefono prijungimą ir skambinimą laisvų rankų įranga žr. **Skambinimas laisvų rankų įranga.**

## Būsena ir informacija



Bakstelėkite mygtuką ir galėsite peržiūrėti tokią techninę informaciją savajame TomTom Via, kaip įrenginio serijinis numeris, taikomosios programos versija ir žemėlapių versija.

Galite peržiūrėti dabartinę GPS signalų gavimo būseną.

Taip pat galite peržiūrėti esamą GPS gavimo ir LIVE paslaugų būseną.

Daugiau informacijos apie LIVE paslaugas žr. **LIVE paslaugos.**

## Tvarkyti pamėgtas vietas



Norėdami pridėti, pervardinti ar ištrinti Pamėgtą vietą, spustelėkite šį mygtuką.

Pamėgtos vietos leidžia lengvai pasirinkti vietą neįvedant adreso. Tai neturi būti dažnai naudojamos vietos, jos gali būti rodomos paprasčiau, kaip naudingų adresų rinkinys.

Norėdami sukurti naują Pamėgtą vietą, bakstelėkite **Pridėti**. Tuomet įveskite vietos adresą tokiu pat būdu, kaip įvedate adresą planuojant maršrutą.



Norėdami peržiūrėti ir pakeisti esamą Pamėgtą vietą, spustelėkite vieną iš elementų sąrašė. Norėdami žemėlapyje matyti daugiau Pamėgtų vietų, spustelėkite kairįjį ar dešinįjį mygtukus.



## Sukurti savo meniu



Spustelėkite šį mygtuką, norėdami prie savo asmeninio meniu pridėti iki šešių mygtukų.

jei jūsų meniu yra tik vienas arba du mygtuką, jei abu bus rodomi Vairuotojo vaizde.

Jei jūsų meniu yra trys ar daugiau mygtukų, Vairuotojo vaizde bus rodomas vienas mygtukas, kuris spustelėjus atvers jūsų meniu.

## Balsai



### Keisti balsą

Spustelėkite šį mygtuką, norėdami pakeisti balsą, duodantį sakytinius nurodymus ir kitas maršruto instrukcijas.

Galima naudoti daug balsų. Galima naudoti kompiuterio balsus, kurie skaito gatvių pavadinimus ir kitą informaciją tiesiai iš žemėlapių, ir žmonių balsus, kuriuos įrašė aktoriai.



### Balsų nustatymai

Bakstelėkite šį mygtuką nustatyti sakytinių nurodymų ir kitų maršruto instrukcijų, kurias jūsų TomTom Via išstara garsiai, tipą.

## Garsumo nustatymai



### Garsumo parinktys

Paspauskite šį mygtuką, norėdami nustatyti garsą savo TomTom Via. Norėdami pakeisti garsumą, paslinkite šliaužiklį.

## Garsiakalbio nustatymai



### Garsiakalbio nustatymai

Spustelėkite šį mygtuką, norėdami pasirinkti garsiakalbį ar garsiakalbio jungtis, kurios yra naudojamos jūsų TomTom Via.

## Pradžios nustatymai



### Pradžios nustatymai

Bakstelėkite šį mygtuką norėdami pamatyti, kas nutiks, kai jūsų TomTom Via pasileis.

## Nustatyti laikrodį



### Nustatyti laikrodį

Spustelėkite šį mygtuką, norėdami pasirinkti laiko formatą. Kai tik turėsite GPS fix, laikas bus nustatytas automatiškai. Jei neturite GPS fix, galite pasirinkti laiką nustatyti ranka.

## MyTomTom abonementas



### MyTomTom abonementas

Bakstelėkite šį mygtuką registruotis savo TomTom abonemente.

Vienu metu galite prisijungti tik prie vienos savo TomTom Via. Jei turite daugiau nei vieną paskyrą arba vienu įrenginiu dalijasi keli žmonės, galite prisijungti prie kitos paskyros kaip reikalaujama.

## Valdyti LV



### Valdyti LV

Norėdami tvarkyti savo LV kategorijas ir vietas, spustelėkite šį mygtuką.

---

**Patarimas:** norėdami pranešti apie trūkstamą ar neteisingą informaciją apie į jūsų žemėlapij įtrauktą Lankytiną vietą, naudokitės Map Share paslauga, kad pasidalintumėte savo taisymais su Map Share bendruomene.

---

Galite nustatyti savo Via informuoti jus, kai būsite netoli pasirinktos LV padėties. Tokiu būdu, pavyzdžiui, galėtumėte nustatyti įrenginį pranešti jums, kai artėjate prie degalinės.

Galite sukurti savo LV kategorijas ir šioms kategorijoms priskirti naujas LV.

Pavyzdžiui, tai reiškia, kad galite sukurti naują LV kategoriją ir pavadinti ją Draugai. Tuomet šioje naujoje kategorijoje galėtumėte pridėti visus savo draugų adresus. Jei įtrauksite jų telefono numerius, galėsite jiems skambinti mobiliuoju telefonu naudodami laisvų rankų įrangos funkciją, kurią suteikia Via.

Norėdami sukurti ir išsaugoti savo LV, spustelėkite šiuos mygtukus.

- **Pridėti LV** - bakstelėkite šį mygtuką norėdami į vieną iš savo LV kategorijų įtraukti vietą.
- **Perspėti kai netoli LV** - bakstelėkite šį mygtuką norėdami nustatyti savo Via perspėti jus, kai būsite netoli pasirinktos LV.
- **Pašalinti LV** - bakstelėkite šį mygtuką norėdami pašalinti vieną iš savo LV kategorijų.
- **Redaguoti LV** - spustelėkite šį mygtuką, norėdami redaguoti vieną iš savo LV.
- **Pridėti LV kategoriją** – bakstelėkite šį mygtuką kurti naują LV kategoriją.
- **Pašalinti LV kategoriją** - bakstelėkite šį mygtuką norėdami pašalinti vieną iš savo LV kategorijų.

## Žemėlapyje rodyti LV



### Žemėlapyje rodyti LV

Spustelėkite šį mygtuką, norėdami pasirinkti Lankytinos vietos (LV), kurią norite matyti žemėlapyje, tipą.

1. Meniu Nustatymai bakstelėkite **Žemėlapyje rodyti LV**.
2. Pasirinkite LV kategorijas, kurias norite matyti žemėlapyje.

Bakstelėkite **leškoti** ir klaviatūra ieškokite kategorijos pavadinimo.

3. Pasirinkite, ar LV norite matyti 2D ar 3D žemėlapio vaizduose.
4. Bakstelėkite **Viskas**.

Lankytinos vietos žemėlapyje yra vaizduojamos simboliais.

## Keisti Namų vietą



### Keisti Namų vietą

Bakstelėkite šį mygtuką, norėdami nustatyti ar pakeisti Namų vietą. Adresą įvedate taip pat, kaip ir planuojant maršrutą.

Namų vieta leidžia jums lengvai suplanuoti maršrutą iki svarbios vietos.

Daugeliui žmonių jūsų Namų vieta bus bus jūsų namų adresas. Tačiau galite panorėti šiai vietai nustatyti kitą kelionės tikslą, pavyzdžiui, savo darbo vietą.

## Perjungti žemėlapi



### Perjungti žemėlapi

Norėdami pasirinkti žemėlapi, kurį norėsite naudoti planuojant maršrutą ir navigacijai, spustelėkite šį mygtuką.

Nors įrenginyje galite laikyti keletą žemėlapių, vienu metu planavimui ir navigacijai galėsite naudoti tik vieną žemėlapi.

Norėdami rodomą žemėlapi perjungti į maršruto kitoje šalyje ar regione planavimą, paprasčiausiai pakeiskite šį nustatymą.

---

**Pastaba:** pirmą kartą pasirinkus naują žemėlapi, jums gali prireikti prisijungti prie MyTomTom abonemento ir suaktyvinti žemėlapi.

---

## Planavimo nustatymai



### Planavimo nustatymai

Bakstelėkite šį mygtuką norėdami nustatyti tai, kaip jūsų TomTom Via apskaičiuoja planuojamus maršrutus.

Nustatykite maršruto, kurį norite apskaičiuoti savo Via, tipą.

Bakstelėkite **IQ maršrutai** norėdami nustatyti, ar pageidaujate naudoti IQ maršrutų informaciją padedant ieškoti geriausio maršruto.

Nustatykite, ar norite, kad jūsų TomTom Via perplanuotų dabartinį maršrutą, jei vairuojant aptinkamas greitesnis maršrutas. Tai naudinga, jei maršruto kelyje susidaro ar sumažėja eismo spūstys.

Pasirinkti, ar norite būti įspėtas, jei jūsų maršrutas eina per vietovę, apie kurią jūsų žemėlapis turi tik ribotą informaciją.

Nustatykite, kaip jūsų Via turėtų tvarkyti apmokestintus kelius ir perkėlas, kai įrenginys apskaičiuoja maršrutą.

Nustatykite, ar norite, kad maršruto suvestinės ekranas suplanavus maršrutą automatiškai užsidarytų. Jei pasirinksite **Ne**, turėsite bakstelėti **Atlikta** norėdami uždaryti maršruto suvestinės ekrano rodinį kaskart, kai planuojate maršrutą.

## Saugos nustatymai



### Saugos nustatymai

Spustelėkite šį mygtuką, norėdami pasirinkti saugos funkcijas, kurias norite naudoti savo TomTom Via.

## Keisti automobilio simbolį



**Keisti  
automobilio  
simbolį**

Spustelėkite šį mygtuką, norėdami pasirinkti automobilio simbolį, Vairuotojo vaizde parodantį jūsų buvimo vietą.

## 2D / 3D nustatymai



**2D / 3D  
nustatymai**

Spustelėkite šį mygtuką, norėdami nustatyti numatytąjį žemėlapių vaizdą. Norėdami vairavimo metu perjungti 3D ir 2D žemėlapius, spustelėkite šią būsenos juostos dalį.

Kartais, kai važiuojama sudėtingais kelio ruožais, lengviau stebėti žemėlapi iš viršaus.

2D vaizdas pateikia dviejų matmenų žemėlapi rodinį iš viršaus.

3D vaizdas patreikia trijų matmenų žemėlapi rodinį skersai – visai taip kaip važiuojate.

Galimi naudoti šie mygtukai:

- **2D vaizde: pasukti žemėlapi keliavimo kryptimi** - spustelėkite šį mygtuką, kad žemėlapis automatiškai būtų pasuktas jūsų keliavimo kryptimi į viršų.
- **Ijungti 3D vaizdą sekant maršrutu** - bakstelėkite šį mygtuką, kad žemėlapis automatiškai būtų rodomas 3D vaizde kai jūs sekate maršrutu.

## Būsenos juostos nustatymai



**Būsenos  
juostos  
nustatymai**

Spustelėkite šį mygtuką, norėdami surinkti informaciją, kurią pageidaujate matyti būsenos juostoje.

- **Horizontaliai** - būsenos juostą rodyti Vairuotojo vaizdo apačioje.
- **Vertikaliai** - būsenos juostą rodyti dešiniajame Vairuotojo vaizdo šone.
- **Maksimalus greitis**

---

**Svarbu:** leistinas greitis yra rodomas šalia jūsų esamo greičio ir jūsų esamas greitis yra rodomas raudonai, jei važiuojate greičiau nei leistinas greitis.

Informacija apie leistiną greitį galima ne visiems keliams.

---

- **Dabartinis laikas**
- **Likęs atstumas** - atstumas iki jūsų atvykimo vietos.
- **Užtrukimas** jūsų Via rodo, kaip anksti ar vėlai atvyksite, palyginus su pageidaujama atvykimo laiku, kuris buvo nustatytas planuojant maršrutą.

## Keisti žemėlapių spalvas



### Keisti žemėlapių spalvas

Bakstelėkite šį mygtuką pasirinkti dienos ir nakties žemėlapių spalvų rodinio spalvų schemą.

Bakstelėkite **Paieška** norėdami surasti spalvų schemą įrašydami pavadinimą.

Norėdami parsisiųsti daugiau spalvų schemų, eikite į **tomtom.com**.

## Šviesumo nustatymai



### Šviesumo nustatymai

Norėdami nustatyti ekrano ryškumą, bakstelėkite šį mygtuką. Norėdami sureguliuoti skaitį, paslinkite šliaužiklius

Norėdami žemėlapij ir meniu matyti nakties arba dienos spalvomis, meniu Nustatymai bakstelėkite **Naudoti nakties spalvas** arba **Naudoti dienos spalvas**.

## Klaviatūros nustatymai



### Klaviatūros nustatymai

Spustelėkite šį mygtuką, norėdami pasirinkti galimas naudoti klaviatūras ir lotyniškos klaviatūros išdėstymą.

Klaviatūrą naudojate įvesti pavadinimus ir adresus, pavyzdžiui, kai planuojate maršrutą arba ieškote miesto pavadinimo ar vietinio restorano.

## Keisti kalbą



### Keisti kalbą

Bakstelėkite šį mygtuką, jei norite pakeisti kalbą naudojamiems visiems mygtukams ir pranešimams, rodomiems Via.

Galite pasirinkti iš daugelio kalbų. Keisdami kalbą galite pakeisti ir balsą.

## Nustatyti vienetus



### Nustatyti vienetus

Bakstelėkite šį mygtuką nustatyti savo Via naudojamus elementus tokioms funkcijoms kaip maršruto planavimas ir orų pranešimai.

## Variantas kairiarankiams / dešiniarankiams



### Naudojasi kairiarankis / dešiniarankis

Spustelėkite šį mygtuką ir palengvinkite darbą dešiniarankiams ir kairiarankiams.

Žiūrint žemėlapij, tai turės įtakos tokiems elementams, kaip mastelio juosta.

## Akumuliatoriaus tausojimo nustatymai



### Akumuliatoriaus tausojimo nustatymai

Spustelėkite šį mygtuką, norėdami nustatyti Via.

## Papildomi nustatymai



### Papildomi nustatymai

Spustelėkite šį mygtuką, norėdami pasirinkti šiuos papildomus nustatymus:

- **Namo numerį rodyti prieš gatvės pavadinimą** - pasirinkus šį nustatymą, adresuose namo numeris yra pateikiamas prieš gatvės pavadinimą, pavyzdžiui, **10 Downing gatvė**.
- **Rodyti gatvių pavadinimus** - pasirinkus šį nustatymą, gatvių pavadinimai yra rodomi žemėlapyje Vairuotojo vaizde. Šios parinktys jums nereikia pasirinkti kai jūsų Via yra nustatytas garsiai skaityti gatvių pavadinimus naudojant kompiuterio balsą.
- **Rodyti kitos gatvės pavadinimą** - pasirinkus šią parinktį, kitos gatvės jūsų maršrute pavadinimas yra rodomas Vairuotojo vaizdo viršuje.
- **Rodyti dabartinės gatvės pavadinimą žemėlapyje** - pasirinkus šį nustatymą, gatvės, kurioje esate, pavadinimas yra rodomas Vairuotojo vaizdo apačioje.
- **Rodyti vietos peržiūrą** - pasirinkus šį nustatymą, maršruto planavimo metu yra rodoma grafinė jūsų paskirties vietos peržiūra.
- **Aktyvinti automatinį dvimačio vaizdo mastelio keitimą**
- **Aktyvinti automatinį trimačio vaizdo mastelio keitimą**
- **Rodyti eismo juostų nuorodas** - pasirinkus šį nustatymą, priešakyje esančio kelio grafinis vaizdas parodo, kuria eismo juosta važiuoti artėjant prie sankryžos ar išvažiavimo iš greitkelio. Ši funkcija galima ne visiems keliams.
- **Automatiškai nustatyti laikrodį pagal laiko juostą**

## Pradinė gamintojo sąranka



### Pradinė gamintojo sąranka

Spustelėkite šį mygtuką, norėdami pašalinti visus savo asmeninius nustatymus ir atkurti standartinius TomTom Via.

Tai nėra programinės įrangos atnaujinimas ir neturės įtakos programinės įrangos versijai, įdiegtai į jūsų Via.

---

**Svarbu:** ši funkcija ištrina visus jūsų asmeninius nustatymus!

Jei norite išsaugoti savo asmeninę informaciją ir nustatymus, turėtumėte padaryti atsarginę savo Via duomenų kopiją prieš nustatant įrenginį. Tada vėl nustatę savo įrenginį galėsite atstatyti visą savo asmeninę informaciją ir nustatymus.

Tai apima tokius elementus, kaip Namų ir Pamėgtas vietas, asmeninį meniu, LV kategorijas ir LV padėtis.

---

## 13. Lankytinos vietos

---

### Apie Lankytinas vietas

LV yra lankytinos vietos žemėlapyje.

Štai keli pavyzdžiai:

- Restoranai
- Viešbučiai
- Muziejai
- Parkavimo vietos
- Degalinės

---

**Patarimas:** norėdami pranešti apie trūkstamą ar neteisingą informaciją apie į jūsų žemėlapyje įtrauktą Lankytiną vietą, naudokitės Map Share paslauga, kad pasidalintumėte savo taisymais su Map Share bendruomene.

---

### LV kūrimas

---

**Patarimas:** per MyTomTom galite atsisiųsti LV rinkinių ir dalintis savo LV rinkiniais.

---

1. Bakstelėkite ekraną atidaryti Pagrindinį meniu.
2. Bakstelėkite **Nustatymai**.
3. Bakstelėkite **Valdyti LV**.
4. Jei LV kategorijų nėra arba nėra tokios, kokios norite, bakstelėkite **Pridėti LV kategoriją** ir sukurkite naują kategoriją.












**Pridėti LV kategoriją**

Kiekviena LV turi būti priskirta LV kategorijai. Tai reiškia, kad prieš sukuriant savo pirmąją LV, reikia sukurti bent vieną LV kategoriją.

Į sukurtas LV kategorijas galite įtraukti tik LV.

Daugiau informacijos apie LV kategorijų kūrimą skaitykite **LV valdymas**.

5. Bakstelėkite **Pridėti LV**.
6. Pasirinkite LV kategoriją, kurią norite naudoti savo naujam LV.
7. Norėdami įvesti LV adresą, spustelėkite tą patį mygtuką, kaip ir planuojant maršrutą.

	<p>Norėdami nustatyti savo Namų vietą kaip LV, spustelėkite šį mygtuką.</p>
<p><b>Namai</b></p>	<p>Tai naudinga, jei nusprendžiate pakeisti savo Namų vietą, tačiau pirma norite sukurti LV naudodami dabartinį Namų adresą.</p>
	<p>Spustelėkite šį mygtuką norėdami sukurti LV iš Pamėgtų vietų sąrašo.</p>
<p><b>Pamėgta vieta</b></p>	<p>Galite panorėti sukurti LV iš Pamėgtų vietų sąrašo, nes Pamėgtų vietų skaičius yra ribotas. Jei norite sukurti daugiau Pamėgtų vietų, kai kurias Pamėgtas vietas turėsite ištrinti. Siekiant išvengti Pamėgtos vietos praradimo, prieš ištrindami Pamėgtą vietą išsaugokite ją kaip LV.</p>
	<p>Norėdami įvesti adresą kaip naują LV, spustelėkite šį mygtuką.</p>
<p><b>Adresas</b></p>	<p>Įvesdami adresą galite pasirinkti iš keturių variantų.</p>
	<ul style="list-style-type: none"> <li>• <b>miesto centras</b></li> <li>• <b>Gatvė ir namo numeris</b></li> <li>• <b>Pašto indeksas</b></li> <li>• <b>Sankryža arba transporto mazgas</b></li> </ul>
	<p>Norėdami pasirinkti LV iš vietų, į kurias paskutiniu metu vykote, sąrašo, spustelėkite šį mygtuką.</p>
<p><b>Neseniai naudotas tikslas</b></p>	
	<p>Spustelėkite šį mygtuką, norėdami į LV sąrašą įtraukti Lankomą vietą (LV).</p>
<p><b>Lankytina vieta</b></p>	<p>Pvz., jeigu kuriate savo mėgstamiausių restoranų LV kategoriją, naudokite šią pasirinktį, o ne įveskite restoranų adresus.</p>
	<p>Spustelėkite šį mygtuką, norėdami savo esamą vietą nustatyti kaip LV.</p>
<p><b>Mano vieta</b></p>	<p>Pavyzdžiui, jei sustojate įdomioje vietoje, galite spustelėti šį mygtuką ir sukurti naują LV toje vietoje.</p>
	<p>Bakstelėkite šį mygtuką, kad sukurtumėte LV naudodami žemėlapio naršyklę.</p>
<p><b>Taškas žemėlapyje</b></p>	<p>Žymekliu pasirinkite LV padėtį, tada spustelėkite <b>Atlikta</b>.</p>
	<p>Bakstelėkite šį mygtuką, jei norite sukurti LV įvesdami platumos ir ilgumos reikšmes.</p>
<p><b>Platuma / ilguma</b></p>	
	<p>Norėdami sukurti LV pasakant adresą, spustelėkite šį mygtuką.</p>
<p><b>Sąlytinis adresas</b></p>	



### Paskutinio sustojimo vieta

Norėdami pasirinkti vietą, kurioje jūsų Via buvo pastatytas, spustelėkite šį mygtuką.

---

LV yra sukurta ir išsaugota pasirinktoje kategorijoje.

### LV naudojimas planuojant maršrutą

Planuojant kelionę, LV galite naudoti kaip kelionės tikslą.

Šis pavyzdys parodo, kaip suplanuoti maršrutą iki automobilių stovėjimo aikštelės mieste:

1. Pagrindiniame meniu bakstelėkite **Naviguoti į...**
2. Bakstelėkite **Lankytina vieta**.
3. Bakstelėkite **LV mieste**.

---

**Patarimas:** paskutinė jūsų Via žiūrėta LV taip pat yra rodoma meniu.

---

4. Įveskite miestelio ar miesto pavadinimą ir pasirinkite jį, kai jis bus rodomas sąrašė.
5. Norėdami išplėsti LV kategorijų sąrašą, spustelėkite rodyklės mygtuką.

---

**Patarimas:** jei jau žinote norimos LV pavadinimą, galite bakstelėti **ieškoti LV** įvesti naują pavadinimą ir ieškoti šios vietos.

---

6. Slinkite sąrašu žemyn ir spustelėkite **Automobilių stovėjimo aikštelė**.

Arčiausiai jūsų kelionės tikslo esanti automobilių stovėjimo aikštelė bus rodoma sąrašo viršuje.

Ši lentelė paaiškina atstumus, rodomus šalia kiekvienos LV. Atstumo matavimas priklauso nuo to, kaip iš pradžių ieškojote LV:

- LV prie jūsų: atstumas nuo dabartinės vietos
- LV mieste: atstumas nuo miesto centro
- LV prie namų: atstuma nuo namų vietos
- LV maršrute - atstumas nuo jūsų esamos vietos
- LV prie kelionės tikslo: atstumas nuo kelionės tikslo

7. Bakstelėkite automobilių stovėjimo aikštelės, kurią norite pasirinkti, pavadinimą ir, suplanavus maršrutą, pasirinkite **Atlikta**.

TomTom Via pradeda rodyti jums kelią iki automobilių stovėjimo aikštelės.

## Žemėlapyje rodyti LV



Spustelėkite šį mygtuką, norėdami pasirinkti Lankytinos vietos (LV), kurią norite matyti žemėlapyje, tipą.

1. Meniu Nustatymai bakstelėkite **Žemėlapyje rodyti LV**.

2. Pasirinkite LV kategorijas, kurias norite matyti žemėlapyje.

Bakstelėkite **leškoti** ir klaviatūra ieškokite kategorijos pavadinimo.

3. Pasirinkite, ar LV norite matyti 2D ar 3D žemėlapio vaizduose.

4. Bakstelėkite **Viskas**.

Lankytinos vietos žemėlapyje yra vaizduojamos simboliais.

## Skambinimas LV

---

**Pastaba:** *Laisvų rankų įranga palaikoma ne visuose įrenginiuose.*

---

Daugelis LV jūsų TomTom Via pateikiamos su telefonu nemeriais. Tai reiškia, kad galite naudoti savo Via paskambinti į LV ar suplanuoti maršrutą į LV.

Pavyzdžiui, galite ieškoti restoranų, kurie tiekia pietryčių Azijos virtuvės maistą, paskambinti užsisakyti staliuką ir suplanuoti maršrutą į restoraną - ir visa tai pasiekama per Via.

1. Spustelėkite telefono mygtuką Vairuotojo vaizde.

Jei Vairuotojo vaizde mygtuko nematote, nustatymų meniu bakstelėkite **Sudaryti savo meniu** ir pasirinkite **Skambinti...**, kad mygtukas būtų rodomas Vairuotojo vaizde.

2. Bakstelėkite **Lankytina vieta**.

3. Pasirinkite, kaip norite ieškoti LV.

Pavyzdžiui, jei norite savo maršrute ieškoti LV, bakstelėkite **LV maršrute**.

4. Pasirinkite LV, į kurią norite skambinti, tipą.

Pavyzdžiui, jei norite paskambinti į kino teatrą užsisakyti bilietus, bakstelėkite **Kino teatras** ir pasirinkite kino teatro, į kurį norite paskambinti, pavadinimą. Tada bakstelėkite **Skambinti** arba **Sujungti** norėdami paskambinti.

Via Naudoja mobilųjį telefoną paskambinti į LV.

## LV perspėjimų nustatymas

Galite nustatyti, kad priartėjus prie pasirinktos LV, pavyzdžiui, degalinės, pasigirstų įspėjamasis garsas arba pasirodytų žinutė.

Šis pavyzdys parodys, kaip nustatyti įspėjamąjį garsą, kuris pasigirstų, kai iki degalinės lieka 250 metrų.

1. Nustatymų meniu akstelėkite **Valdyti LV**.

2. Bakstelėkite **Perspėti, kai netoli LV**.

3. Slinkite sąrašu žemyn ir bakstelėkite **Degalinė**.

---

**Patarimas:** norėdami pašalinti perspėjimą, bakstelėkite kategorijos pavadinimą ir tada **Taip**. LV kategorijos, kurioms buvo nustatytas garso signalas, šalia savo pavadinimo turi garso simbolį.

---

4. Nustatykite 250 metrų atstumą ir bakstelėkite **Gerai**.

5. Pasirinkite **Garso efektas** ir tada bakstelėkite **Toliau**.
6. Priskirkite LV garso efektą ir spustelėkite **Toliau**.
7. Jei perspėjimą norite išgirsti tik tada, kai LV yra suplanuotame maršrute, pasirinkite **Perspėti, tik jei LV yra maršrute**. Tada bakstelėkite Atlikta.

Perspėjimo signalas yra nustatomas pasirinktai LV kategorijai. Perspėjimo signalą išgirsite, kai iki degalinės liks 250 metrų.

## Valdyti LV



### Valdyti LV

Norėdami tvarkyti savo LV kategorijas ir vietas, spustelėkite šį mygtuką.

---

**Patarimas:** norėdami pranešti apie trūkstamą ar neteisingą informaciją apie į jūsų žemėlapi įtrauktą Lankytiną vietą, naudokitės Map Share paslauga, kad pasidalintumėte savo taisymais su Map Share bendruomene.

---

Galite nustatyti savo Via leisti jums sužinoti, kai esate netoli pasirinktos LV padėties. Tokiu būdu, pavyzdžiui, galėtumėte nustatyti įrenginį pranešti jums, kai artėjate prie degalinės.

Galite sukurti savo LV kategorijas ir šioms kategorijoms priskirti naujas LV.

Pavyzdžiui, tai reiškia, kad galite sukurti naują LV kategoriją ir pavadinti ją Draugai. Tuomet šioje naujoje kategorijoje galėtumėte pridėti visus savo draugų adresus. Jei įtrauksite jų telefono numerius, galėsite jiems skambinti mobiliuoju telefonu naudodami laisvų rankų įrangos funkciją, kurią suteikia Via.

Norėdami sukurti ir išsaugoti savo LV, spustelėkite šiuos mygtukus.

- **Pridėti LV** - bakstelėkite šį mygtuką norėdami į vieną iš savo LV kategorijų įtraukti vietą.
- **Perspėti kai netoli LV** - bakstelėkite šį mygtuką norėdami nustatyti savo Via perspėti jus, kai būsite netoli pasirinktos LV.
- **Pašalinti LV** - bakstelėkite šį mygtuką norėdami pašalinti vieną iš savo LV kategorijų.
- **Redaguoti LV** - spustelėkite šį mygtuką, norėdami redaguoti vieną iš savo LV.
- **Pridėti LV kategoriją** – bakstelėkite šį mygtuką kurti naują LV kategoriją.
- **Pašalinti LV kategoriją** - bakstelėkite šį mygtuką norėdami pašalinti vieną iš savo LV kategorijų.

## 14. Pagalba

---

### Kaip gauti pagalbos

Pagrindiniame meniu bakstelėkite **Pagalba** norėdami nuvykti į pagalbos Tarnybų ir kitų specialistų centrus ir susisiekti su jais telefonu.

Pavyzdžiui, jei patekote į autoavariją, galite pasinaudoti Pagalbos meniu paskambinti į artimiausią ligoninę ir pasakyti jiems tikslią savo buvimo vietą.

---

**Patarimas:** jei Pagrindiniame meniu nematote Pagalbos mygtuko, bakstelėkite **Nustatymai**, o tada **Saugos nustatymai**. Nežymėkite žymės langelio **Vairuojant rodyti tik būtinas meniu parinktis**

---

### Kaip naudotis pagalba skambinant vietinei tarnybai

---

**Pastaba:** *Laisvų rankų įranga palaikoma ne visuose įrenginiuose.*

---

Norėdami pasinaudoti Pagalba surandant tarnybos centrą, susisiekti su centru telefonu ir nuvykti iš jūsų esamos vietos į centrą, atlikite šiuos veiksmus:

1. Bakstelėkite ekraną ir pamatysite Pagrindinį meniu.
2. Bakstelėkite **Pagalba**.
3. Bakstelėkite **Pagalbos telefonas**.
4. Pasirinkite reikiamą tarnybos tipą, pvz.: arčiausią ligoninę.
5. Iš sąrašo pasirinkite centrą, ir artimiausias bus rodomas sąrašo viršuje.

Via žemėlapyje rodo jūsų buvimo vietą kartu su vietos aprašymu. Tai padeda jums paaiškinti, kur jūs esate, kai skambinate.

Jeigu telefonas prijungtas prie jūsų Via, jūsų Via automatiškai renka telefono numerį. Jeigu telefonas neprijungtas, telefono numeris rodomas, kad galėtumėte paskambinti.

6. Norėdami nuvykti į centrą automobiliu, bakstelėkite **Vykti čia**. Jei einate pėsčiomis, bakstelėkite **Nueiti čia**.

Jūsų Via nurodo gaires vykstant į tikslą.

### Pagalbos meniu parinkčių

---

**Pastaba:** *kai kuriose valstybėse pateikiama ne visa informacija apie paslaugas.*

---



**Pagalbos  
telefonas**

Bakstelėkite šį mygtuką rasti techninės priežiūros centro kontaktines detales ir adresą.

---

**Pastaba:** *Laisvų rankų įranga palaikoma ne visuose įrenginiuose.*

---



**Važiuoti  
pagalbos**

Bakstelėkite šį mygtuką važiuoti mašina iki techninės priežiūros centro.



**Eiti pagalbos**

Bakstelėkite šį mygtuką eiti pėsčiomis iki techninės priežiūros centro.



**Kur aš esu?**

Bakstelėkite šį mygtuką, kad matytumėte savo buvimo vietą žemėlapyje. Galite bakstelėti **Skambinti pagalbos** ir pasirinkti įstaigą, į kurią norite skambinti bei pranešti tikslią savo buvimo vietą.



**Saugos ir kitos  
nuorodos**

Norėdami perskaityti vadovų rinkinį, taip pat ir Pirmosios pagalbos vadovą, spustelėkite šį mygtuką.



**Produkto  
vadovai**

Spustelėkite šį mygtuką, norėdami perskaityti su jūsų navigacijos įrenginiu susijusių vadovų rinkinį.

---

## 15. Skambinimas laisvų rankų įranga

---

### Apie skambučius naudojant laisvųjų rankų įrangą

---

**Pastaba:** Laisvų rankų įranga palaikoma ne visuose įrenginiuose.

---

Jei turite mobilųjį telefoną su „Bluetooth®“, galite naudoti savo TomTom Via skambinti ir siųsti / gauti žinutes.

**Svarbu:** ne visi telefonai palaiko arba yra suderinami su visomis funkcijomis. Daugiau informacijos rasite [tomtom.com/phones/compatibility](http://tomtom.com/phones/compatibility).

---

### Prijungimas prie telefono

Pirmiausia reikia užmegzti ryšį tarp mobiliojo telefono ir jūsų TomTom Via.

Nustatymų meniu bakstelėkite **Telefono nustatymai**, tada **Valdyti telefonus** ir pasirinkite savo telefoną, kai jis yra rodomas sąrašė.

Tai tereikia atlikti tik vieną kartą, po kurio TomTom Via atsimins jūsų telefoną.

---

#### **Pastaba:**

- Patikrinkite, ar telefone įjungėte „Bluetooth®“ ryšį.
- Įsitinkite, kad telefone nustatyta „randamas“ arba „matomas visiems“.
- Norint sujungti su TomTom Via, telefone gali reikėti įvesti slaptažodį „0000“.
- Išsaugokite savo TomTom Via kaip patikimą įrenginį savo telefone. Priešingu atveju jums gali reikėti įvesti '0000' kas kartą naudojantis telefonu.

Papildomos informacijos apie Bluetooth® nustatymus žr. savo mobiliojo telefono naudotojo vadove.

---

### Skambinimas

Kai užmezgate ryšį tarp savo TomTom Via ir mobiliojo telefono, galite naudoti savo Via skambinti laisvųjų rankų įranga mobiliuoju telefonu.

Norėdami paskambinti, Vairuotojo vaizde spustelėkite telefono mygtuką. Tuomet spustelėkite vieną iš šių mygtukų:

- Skambinti namų numeriu bakstelėkite **Namai**.

Jei neįvedėte namų vietos numerio, šis mygtukas neprieinamas.

- Bakstelėkite **Numeris** ir įrašykite telefono numerį, kuriuo norite skambinti.
- Pasirinkti skambinti į Lankytiną vietą bakstelėkite **Lankytina vieta**.

Jei Via jau žino lankytinos vietos telefono numerį, jis bus rodomas prie šios vietos.

- Pasirinkti kontaktą iš telefonų knygos spustelėkite **Telefonų Knygos įrašas**.

---

**Pastaba:** jūsų telefonų knyga yra automatiškai nukopijuojama į jūsų Via, kai pirmą kartą ją sujungiate su mobiliuoju telefonu.

Ne visi telefonai gali perduoti telefonų knygą į jūsų Via. Daugiau informacijos eikite į svetainę [www.tomtom.com/phones/compatibility](http://www.tomtom.com/phones/compatibility).

---

- Bakstelėkite **Neseniai rinktas** ir iš asmenų arba telefonų sąrašo naudodamiesi Via pasirinkite paskutinį skambintą numerį.
- Bakstelėkite **Neseniai skambinęs** ir iš asmenų arba numerių sąrašo pasirinkite, kas jums skambino paskutinis.

Šiame sąrašė išsaugomi tik skambučiai, kuriuos priėmėte savo Via.

## Skambučio priėmimas

Kai kažkas skambina, rodomas skambintojo vardas ir telefono numeris. Bakstelėkite ekrane priimti arba atmesti skambutį.

## Automatinis atsiliepimas

Galite nustatyti savo TomTom Via automatiškai atsakyti įeinančius telefono skambučius.

Norėdami nustatyti automatinį atsiliepimą į skambučius, nustatymų meniu bakstelėkite **Telefono nustatymai**, tada **Automatinio atsiliepimo nustatymai**

Pasirinkite, kiek ilgai jūsų Via lauks prieš automatiškai atsiliepdamas į skambučius, tada bakstelėkite **Baigta**.

## Daugiau telefonų prijungimas prie jūsų TomTom Via

Galite prijungti iki 5 mobiliųjų telefonų.

Norėdami pridėti daugiau telefonų, atlikite šiuos veiksmus.

1. Pagrindiniame meniu bakstelėkite **Telefono nustatymai**.
2. Bakstelėkite **Valdyti telefonus**.
3. Bakstelėkite **Rasti kitą telefoną...** ir vykdykite instrukcijas.

Norėdami perjungti tarp telefonų, bakstelėkite **Valdyti telefonus**. Tuomet spustelėkite telefono, kurį norite prijungti, mygtuką.

## Mobiliojo telefono meniu

Kai atidarote meniu Mobilusis telefonas, randate tokius mygtukus:



**Valdyti telefonus**

Bakstelėkite šį mygtuką valdyti mobilių telefonų, prijungtą prie jūsų Via.

Galite pridėti iki penkių mobiliųjų telefonų profilių.



**Skrydžio režimas**

Bakstelėkite šį mygtuką norėdami įjungti savo TomTom Via į skrydžio režimą.

---



**Automatinio  
atsakymo  
nustatymai**

Spustelėkite šį mygtuką, norėdami pakeisti automatinio atsakymo į skambučius nustatymus.



**Pakeisti namų  
numerį**

Norėdami pakeisti Namų telefono numerį, spustelėkite šį mygtuką.



**Išjungti  
Bluetooth**

Spustelėkite šį mygtuką, norėdami išjungti Bluetooth savo TomTom Via.



**Trinti**

Spustelėkite šį mygtuką, kad pasirinktumėte informaciją, kurią norite ištrinti. Paskutinių skambinusių žmonių ir paskutinių rinktų numerių sąrašus galite ištrinti.

---

## 16. Pamégtos vietas

---

### Pamégtos vietas pridéjimas

Pamégtos vietas leidžia lengvai pasirinkti vietą neįvedant adreso. Tai neturi būti dažnai naudojamos vietas, jos gali būti rodomos paprasčiausiai kaip naudingų adresų rinkinys.

### Pamégtos vietas kúrimas

Norédami sukurti Pamégtą vietą, atlikite šiuos veiksmus:

1. Bakstelékite ekraną ir pamatysite Pagrindinį meniu.
2. Norédami atidaryti meniu Nustatymai, bakstelékite **Nustatymai**.
3. Bakstelékite **Tvarkyti pamégtas vietas**.
4. Bakstelékite **Pridėti**.
5. Pamégtos vietas tipą pasirinkite spustelédami vieną iš žemiau apibūdintų mygtukų:



**Namai**

Kaip Pamégtą vietą galite nustatyti Namų vietą.



**Pamégtą vietą**

Iš vienos Pamégtos vietas kitos Pamégtos vietas sukurti negalite. Šiame meniu ši pasirinktis visada yra negalima.

Norédami pervardinti Pamégtą vietą, meniu Nustatymai bakstelékite **Tvarkyti pamégtas vietas**.



**Adresas**

Adresą galite įvesti kaip Pamégtą vietą



**Neseniai  
naudotas tikslas**






Sukurkite naują Pamégtą vietą pasirinkę vietą iš paskutinių atvykimo vietų sąrašo.



**Lankytina vieta**

Jei lankote LV, kurią ypač mėgstate, pvz., restoraną, ją galite įrašyti kaip pamégtą vietą.

---

 <p><b>Mano vieta</b></p>	<p>Bakstelėkite šį mygtuką ir pridėkite savo dabartinę vietą kaip Pamėgtą.</p> <p>Pvz., jei sustojote kokioje nors įdomioje vietoje, kol čia esate, galite įtraukti šią vietą į Pamėgtų vietų sąrašą.</p>
 <p><b>Taškas žemėlapyje</b></p>	<p>Bakstelėkite šį mygtuką sukurti Pamėgtą vietą naudodamiesi žemėlapyio naršykle.</p> <p>Žymikliu pasirinkite Pamėgtą vietą ir tada bakstelėkite <b>Viskas</b>.</p>
 <p><b>Platuma / ilguma</b></p>	<p>Jei norite sukurti Pamėgtą vietą įvesdami platumos ir ilgumos reikšmes, bakstelėkite šį mygtuką.</p>
 <p><b>Sakytinis adresas</b></p>	<p>Norėdami sukurti Pamėgtą vietą pasakydami adresą, spustelėkite šį mygtuką.</p>
 <p><b>Paskutinio sustojimo vieta</b></p>	<p>Bakstelėkite šį mygtuką pasirinkti savo paskutinę įrašytą padėtį kaip paskirties vietą.</p>

6. Jūsų Via pasiūlys pavadinimą naujamai Pamėgtai vietai. Norėdami įvesti naują pavadinimą, neištrinkite siūlomo pavadinimo, tiesiog pradėkite rašyti.

**Patarimas:** būtų gerai, jei jūsų Pamėgtos vietos pavadinimą būtų lengva įsiminti.

7. Bakstelėkite **Gerai**.

Jūsų nauja pamėgta vieta atsiranda sąrašė.

Įtraukus dvi ar daugiau Pamėgtų vietų, jūsų paklaus, ar reguliariai vyksite į šias vietas. Jei bakstelėsite **TAIP**, galite įvesti šiuos kelionės tikslus kaip pamėgtuosius. Kaskart įjungus įrenginį, galite nedelsiant pasirinkti vieną iš šių vietų kaip savo paskirties vietą. Norėdami pakeisti šias paskirties vietas arba pasirinkti naują paskirties vietą, meniu Nustatymai bakstelėkite **Pradžios nustatymai**, tada pasirinkite **Klausti paskirties vietas**.

## Pamėgtos vietos naudojimas

Pamėgtą vietą galite naudoti kaip būdą nuvykti į vietą neįvedus adreso. Norėdami nuvykti į Pamėgtą vietą, atlikite nurodytus veiksmus:

1. Bakstelėkite ekraną ir pamatysite pagrindinį meniu.
2. Bakstelėkite **Naviguoti į...**
3. Bakstelėkite **Pamėgta vieta**.
4. Iš sąrašo pasirinkite Pamėgtą vietą.

Savo pamėgtą vietą matote žemėlapyje. Norėdami pamatyti netoli savo Pamėgtos vietos esančių automobilių stovėjimo LV sąrašą, galite bakstelėti **Automobilių stovėjimo vieta netoliese**. Taip pat galite įjungti Pamėgtas vietą arba pažiūrėti apie ją daugiau informacijos.

5. Norėdami orientuotis pagal šią Pamėgtą vietą, spustelėkite Pasirinkti

---

**Patarimas:** naudokite kairiąją ir dešiniąją rodykles pasirinkti kitą Pamėgtą vietą iš savo sąrašo.

---

Jūsų Via apskaičiuos maršrutą už jus.

6. Kai maršrutas apskaičiuojamas, bakstelėkite **Viskas**.

Jūsų Via iš karto žodiniiais nurodymais bei vaizdinėmis instrukcijomis ekrane nurodys kryptį į tikslą.

### **Pamėgtos vietos pervadinimas**

Norėdami pakeisti Pamėgtos vietos pavadinimą, atlikite šiuos veiksmus:

1. Bakstelėkite ekraną ir pamatysite Pagrindinį meniu.
2. Norėdami atidaryti meniu Nustatymai, bakstelėkite **Nustatymai**.
3. Bakstelėkite **Tvarkyti pamėgtas vietas**.
4. Bakstelėkite Pamėgtą vietą, kurią norite pervadinti.

---

**Patarimas:** kitą Pamėgtą vietą iš savo sąrašo pasirinkite kairiąją ir dešiniąją rodyklėmis.

---

5. Įrašykite naują pavadinimą ir tada bakstelėkite **Gerai**.

6. Bakstelėkite **Viskas**.

### **Pamėgtos vietos ištrynimasis**

Norėdami ištrinti Pamėgtą vietą, atlikite šiuos veiksmus:

1. Bakstelėkite ekraną ir pamatysite Pagrindinį meniu.
2. Norėdami atidaryti meniu Nustatymai, bakstelėkite **Nustatymai**.
3. Bakstelėkite **Tvarkyti pamėgtas vietas**.
4. Bakstelėkite Pamėgtą vietą, kurią norite ištrinti.

---

**Patarimas:** naudokite kairiąją ir dešiniąją rodykles pasirinkti kitą Pamėgtą vietą iš savo sąrašo.

---

5. Bakstelėkite **Taip** patvirtinti šį ištrynimą.

6. Bakstelėkite **Viskas**.

## 17. Informacija apie eismą

### Apie RDS-TMC

Traffic Message Channel (TMC), taip pat žinomas kaip RDS-TMC, radijo signalu perduoda informaciją apie eismą, kuri daugelyje šalių yra galima nemokamai.

TMC nėra TomTom paslauga, tačiau veikia, kai turimas TomTom RDS-TMC eismo signalų gaviklis.

**Pastba:** TomTom neatsako už Traffic Message Channel suteiktos informacijos apie eismą galimumą ir kokybę.

Traffic Message Channel (TMC) yra galimas ne visose šalyse. Norėdami patikrinti TMC paslaugų galimumą savo šalyje, prisijunkite prie [tomtom.com/traffic](http://tomtom.com/traffic).

### Eismo informacijos naudojimas

Norėdami savo TomTom Via peržiūrėti TMC eismo informaciją, prijunkite TomTom RDC-TMC eismo imtuvą prie savo Via USB jungties.

**Svarbu:** jei automobilinis įkroviklis neprijungtas, RDS-TMC informacijos imtuvas neveikia.

Šoninė eismo juosta yra rodoma kairiajame Vairuotojo vaizdo kampe. Šoninė juosta vairuojant informuoja jus apie užtrukimus dėl eismo naudodama švytinčius taškelius, parodančius kiekvieną įvykį jūsų maršrute.



Šoninės eismo juostos viršus reiškia jūsų paskirties vietą bei parodo visą užtrukimo dėl eismo spūsčių ir kitų įvykių maršrute laiką.

Centrinėje eismo šoninės juostos srityje rodomi atskiri eismo įvykiai tokia tvarka, kokia jie yra įvykę maršrute.

Šoninės eismo juostos apačia reiškia jūsų esama buvimo vietą ir parodo atstumą iki kito įvykio jūsų maršrute.

Jei norite, kad būtų labiau įskaitoma šoninė eismo juosta, gali nebūti matomi kai kurie eismo įvykiai. Šie eismo įvykiai nebus tokie svarbūs; dėl jų užtrukimai bus trumpi.

Rodyklių spalva, kaip pavaizduota žemiau, iš karto nurodo, koks tai įvykis.



Nežinoma arba nenustatyta situacija.



Lėtas eismas.



Eismo spūstis.



Stovintis eismas arba uždarytas kelias.

---

### **Greičiausio maršruto pasirinkimas**

Jūsų Via reguliariai patikrina, ar nėra trumpesnio maršruto iki jūsų paskirties vietos. Jei eismo situacija pasikeičia ir randamas greitesnis maršrutas, jūsų Via pasiūlys perplanuoti savo kelionę, kad galėtumėte naudotis greitesniu maršrutu.

Taip pat galite nustatyti savo Via automatiškai perplanuoti kelionę, kai aptinkamas greitesnis maršrutas. Norėdami taikyti šį nustatymą, meniu Eismas bakstelėkite **Eismo nustatymai**.

Norėdami rankiniu būdu rasti ir perplanuoti greitesnį maršrutą iki savo paskirties vietos, atlikite šiuos veiksmus:

1. Bakstelėkite šoninę eismo juostą.
2. Bakstelėkite **Sumažinti užtrukimą dėl eismo**.

Jūsų Via ieško greičiausio maršruto iki paskirties vietos.

Naujajame maršrute gali būti užtrukimų dėl eismo. Galite perplanuoti maršrutą, kad išvengtumėte užtrukimų dėl eismo, tačiau maršrutas, kuris išvengia visų užtrukimų, dažniausiai užims daugiau laiko nei greičiausias maršrutas.

3. Bakstelėkite **Viskas**.

### **RDS-TMC eismo informacijos gavimo radio stoties nustatymas**

**Pastaba:** radijo dažnio nustatymą palaiko ne visi įrenginiai.

Jei žinote tam tikros stoties, kurią norite naudoti RDS-TMC eismo informacijai, radijo dažnį, dažnį galite nustatyti rankiniu būdu. Norėdami suaktyvinti šią savybę, pirmiausia turite įjungti neautomatinę iešką.

1. Vairuotojo vaizde spustelėkite Eismo juostą, tada **Eismo nustatymai**.
2. Pasirinkite **Ieškoti neautomatiškai įvedus dažnį** ir tada bakstelėkite **Viskas**.

dabar galite įvesti radijo stoties dažnį.

3. Bakstelėkite Eismo šoninę juostą Vairuotojo vaizde.
4. Bakstelėkite **Neautomatinė ieška**.



5. Įveskite radio stoties dažnį.
6. Bakstelėkite **Viskas**.

Jūsų TomTom navigacijos įrenginys ieško radijo stoties. Jei neranda radio stoties nustatytais dažniais, automatiškai tęsia iešką kitos galimos stoties.

### **Užtrukimų sumažinimas**

Galite naudoti TomTom Traffic iki minimumo sumažinti užtrukimų dėl eismo poveikį jūsų maršrutui. Kad automatiškai sutrumpėtų užtrukimas, atlikite:

1. Pagrindiniame meniu bakstelėkite **Paslaugos**.
2. Bakstelėkite **Eismas**.
3. Bakstelėkite **Eismo nustatymai**.
4. Pasirinkite, ar visada automatiškai važiuoti trumpesniu maršrutu, būti paklaustas ar niekada nekeisti maršruto.
5. Bakstelėkite **Toliau**, o tada **Atlikta**.

Norėdami bet kuriuo metu sumažinti užtrukimus dėl eismo, atlikite šiuos veiksmus:

1. Vairuotojo vaizde bakstelėkite Traffic juostą.
2. Bakstelėkite **Sumažinti užtrukimą dėl eismo**.

Jūsų Via suplanuoja greičiausią maršrutą iki paskirties vietos. Naujasis maršrutas gali apimti eismo užtrukimus ir išlikti toks pat, kaip ir originalus maršrutas.

Norėdami išvengti užtrukimų, galite perplanuoti maršrutą, tačiau vargu ar tai bus greičiausias įmanomas maršrutas.

3. Bakstelėkite **Viskas**.

### Kad darbas būtų lengvesnis

Eismo meniu esantys mygtukai **Namai – darbas** arba **Darbas – namai** leidžia patikrinti maršrutą vienu mygtuko paspaudimu.

Kai naudojate vieną iš šių mygtukų, jūsų įrenignys suplanuoja maršrutą tarp namų ir darbo, tada patikrina galimus užtrukimus maršrute.

Pirmą kartą naudojant mygtuką **Namai – darbas**, reikia nustatyti namų ir darbo adresus atliekant toliau pateiktus veiksmus.



1. Bakstelėkite eismo šoninę juostą ir atidarykite meniu Eismas.
2. Bakstelėkite **Rodyti eismą maršrutu namai – darbas**.
3. Nustatykite savo namų ir darbo vietą.

Jei jau nustatėte vietas ir norite keisti jas, bakstelėkite **Keisti iš namų į darbą**.

Galite dabar naudoti mygtukus **Namai – darbas** ir **Darbas – namai**.

**Pastaba:** namų vieta, kurią nustatote čia, nėra tokia pat kaip namų vieta, kurią galite nustatyti **menu Nustatymai**. Papildomai čia naudojamos vietos nebūtinai turi būti tikrosios namų ir darbo vietos. Jei paprastai važiuojate kitu maršrutu, galite nustatyti kaip darbo / namų vietą naudoti šias vietas.



Pvz.: norėdami patikrinti užtrukimus savo maršrute į namus prieš išvažiuodami ši darbo, atlikite tokius veiksmus:

1. Bakstelėkite eismo šoninę juostą ir atidarykite meniu Eismas.

2. Bakstelėkite **Rodyti eismą maršrutu namai – darbas.**

3. Bakstelėkite **Darbas – namai.**

Rodomas Vairuotojo vaizdas ir pranešimas, kuriame nurodoma apie eismo įvykius jūsų maršrute. Eismo šoninėje juostoje taip pat rodomi užtrukimai.

## Daugiau informacijos apie įvykį gavimas

Norėdami patinkrinti užtrukimus savo maršrute, Traffic meniu bakstelėkite **Rodyti eismą maršrute.** Jūsų navigavimo įrenginys rodo užtrukimų jūsų maršrute suvestinę.

Bendroji suma apima užtrukimus dėl eismo įvykių ir kamščių su informacija, pateikiama IQ Routes.

Bakstelėkite **Mažiau užtrukti** ir patikrinkite, ar užtrukimas sutrumpintas.



Norėdami pereiti kiekvieną įvykį iš eilės peržiūrint kiekvieno detales, spustelėkite kairįjį ir dešinįjį rodyklių mygtukus. Tai apima įvykio tipą, pavyzdžiui, kelio darbus ir šio įvykio sukulto uždelimo trukmę.



Taip pat galite prieiti detales apie atskirus įvykius Pagrindiniame meniu spustelėdami **Žiūrėti žemėlapij**, o tada bakstėdami eismo įvykio simbolį.

Kai eismo įvykis yra rodomas žemėlapyje, jis pasirodo piktograma. Eismo spūsties atveju įvykio kryptis vaizduojama nuo piktogramos iki kito galo.

## Eismo įvykių tikrinimas srityje

Naudamiesi žemėlapiu peržiūrėkite eismo situaciją visoje srityje. Norėdami peržiūrėti eismo įvykius ir jų aprašus, atlikite šiuos veiksmus:

1. Bakstelėkite eismo šoninę juostą ir atidarykite meniu Eismas.
2. Bakstelėkite **Žiūrėti žemėlapij**.

Rodomas žemėlapiu peržiūros ekranas.

3. Jei žemėlapis nerodo jūsų vietos, bakstelėkite žymiklį, kad centre būtų rodoma dabartinė jūsų vieta.

Žemėlapyje rodomi srities eismo įvykiai.



4. Bakstelėkite bet kurį eismo įvykį ir gausite daugiau informacijos apie jį.

Ekrane rodoma išsami informacija apie pasirinktą eismo įvykį. Norėdami matyti informaciją apie aplink esančius eismo įvykius, naudokite rodykles į dešinę ir kairę ekrano apačioje.

## Nustatymų Traffic pakeitimas

Naudokite mygtuką **Eismo nustatymai** ir pasirinkite, kaip Traffic turi veikti jūsų navigacijos įrenginyje..

1. Bakstelėkite eismo šoninę juostą ir atidarykite meniu Eismas.
2. Bakstelėkite **Eismo nustatymai**.



**Eismo nustatymai**

3. Girdėsite pyptelėjimą, kai jūsų maršrute bus aptiktas eismo įvykis, pasirinkite **Pranešti, jei maršrute pasikeičia eismas**, tada bakstelėkite **Viskas**.
4. **Neautomatiškai ieškoti įvedus dažnį** – jei pasirenkate šią parinktį, eismo meniu rodomas mygtukas **Ieškoti neautomatiškai**. Bakstelėkite **Neautomatinė paieška** ir įveskite tam tikros radijo stoties, kurią norėtumėte naudoti gauti RDS-TMC eismo pranešimus, dažnį
5. Jei randamas greitesnis maršrutas, kol vairuojate, meniu Eismas gali perplanuoti jūsų kelionę ir naudoti greitesnį maršrutą. Pasirinkite vieną iš pateikiamų parinkčių, tada bakstelėkite **Viskas**.
  - **Visada perjungti į šį maršrutą**
  - **Klausti, ar noriu keisti**
  - **Niekada nekeisti mano maršruto**

## Eismo įvykiai

Eismo įvykiai ir perspėjimai rodomi žemėlapyje Vairuotojo vaizde ir Eismo šoninėje juostoje.

Rasti daugiau eismo įvykių pagrindiniame meniu bakstelėkite **Naršyti žemėlapyje**. Bakstelėkite eismo įvykio simbolį žemėlapyje ir peržiūrėkite informaciją apie jį. Norėdami matyti informaciją apie netoliese esančius eismo įvykius, naudokite rodykles į dešinę ir kairę ekrano apačioje.

Nurodomi dviejų tipų eismo įvykių ir perspėjimų ženklai:

- Raudoname kvadratėlyje rodomi raudoni simboliai yra eismo įvykiai. Jūsų navigacijos įrenginys gali perplanuoti, kad jų išvengtų.

- Raudoname trikampyje rodomi simboliai yra susiję su oru. Jūsų įrenginys neperplanoja, kad būtų išvengti šie perspėjimai.

Eismo įvykių simboliai:



**Nelaimingas atsitikimas**



**Kelio darbai**



**Uždaryta viena ar daugiau eilių**



**Kelias uždarytas**



**Eismo įvykis**



**Eismo kamštis**

Su oro sąlygomis susiję simboliai:



**Rūkas**



**Lietus**



**Vėjas**



**Ledas**



**Sniegas**



**Pastaba:** išvengto įvykio simbolis yra rodomas išvengus bet kokio eismo įvykio naudojantis eismo paslauga.

## Eismo meniu

Norėdami atidaryti meniu Eismas, bakstelėkite Eismo šoninę juostą Vairuotojo vaizde arba Paslaugų meniu bakstelėkite **Eismas**.

Galimi naudoti šie mygtukai:



**Sumažinti užtrukimą dėl eismo**

Bakstelėkite šį mygtuką iš naujo planuoti maršrutą pagal naujausius eismo duomenis.



**Rodyti eismą maršrutu namai – darbas**

Norėdami apskaičiuoti greičiausią maršrutą nuo jūsų namų iki darbo vietos ir atgal, spustelėkite šį mygtuką.



#### **Rodyti eismą maršrute**

Norėdami peržiūrėti eismo įvykius jūsų maršrute, spustelėkite šį mygtuką.

Norėdami smulkesnės informacijos apie kiekvieną įvykį, spustelėkite kairįjį ir dešinįjį mygtukus.

Bakstelėkite **Perplanuoti** norėdami perplanuoti savo maršrutą ir išvengti žemėlapyje rodomų eismo įvykių.



#### **Peržiūrėti žemėlapi**

Spustelėkite šį mygtuką, norėdami peržiūrėti žemėlapi ir pamatyti jame rodomus eismo įvykius.



#### **Pakeisti eismo nustatymus**

Spustelėkite šį mygtuką, norėdami pakeisti Eismo paslaugos veikimo jūsų įrenginyje nustatymus.



#### **Skaityti eismo informaciją garsiai**

Norėdami išgirsti informaciją apie eismo įvykius maršrute, spustelėkite šį mygtuką.

**Pastaba:** jūsų TomTom įrenginyje turi būti įdiegtas kompiuterio balsas, kad informacija būtų perskaitoma garsiai.

## 18. Greičio matavimo kameros

---

### Apie greičio matavimo kameras



Greičio matavimo kamerų paslauga perspėja jus apie šias kelkraščio kamerų vietas:

- Greičio matavimo kamerų vietas.
- Avaringos vietos.
- Mobilųjų greičio matavimo kamerų vietas.
- Vidutinio greičio matavimo kamerų vietas.
- Mokamų kelių kamerų vietas.
- Šviesoforo signalo kamerų vietas.

### Perspėjimai apie greičio matavimo kameras

Kaip numatyta, perspėjama likus 15 sekundžių iki greičio matavimo kameros vietos.

Jūs įspėjami trimis būdais:

- Jūsų TomTom Via paleidžia perspėjamąjį garsą.
- Vairuotojo vaizde rodomas greičio matavimo kameros tipas ir atstumas iki jos. Jei greitis ribojamas, jis taip pat rodomas Vairuotojo vaizde.
- Greičio matavimo kameros vieta rodoma žemėlapyje.

---

**Pastaba:** apie vidutinio greičio matavimo kameras perspėjama piktogramomis ir garsais vidutinio greičio srities viduryje ir pabaigoje.

---

---

**Patarimas:** norėdami keisti sekundžių skaičių arba perspėjimo garsą, Greičio matavimo kamerų meniu bakstelėkite **Perspėjimo nustatymai**.

---

## Perspėjimo būdo keitimas



### Perspėjimo nustatymai

Norėdami pakeisti tai, kaip TomTom Via perspėja jus apie greičio matavimo kameras, bakstelėkite mygtuką **Pavojaus signalo nustatymai**.

Galite nustatyti, koku atstumu nuo greičio matavimo kameros turite būti įspėti apie ją ir kokio tipo garsas skambės.

Pvz.: keisti garsą, leidžiamą, artėjant prie fiksuotos greičio matavimo kameros, atlikite tokius veiksmus:

1. Pagrindiniame meniu bakstelėkite **Paslaugos**.
2. Bakstelėkite **Greičio matavimo kameros**.
3. Bakstelėkite **Perspėjimo nustatymai**.

Rodomas greičio matavimo kamerų tipų sąrašas. Garso kolonėlė rodoma šalia tų greičio matavimo kamerų tipų, apie kuriuos turi būti perspėta.

4. Bakstelėkite **Fiksuotos greičio matavimo kameros**.
5. Bakstelėkite **NE** ir nepašalinkite įspėjimų apie fiksuotas greičio matavimo kameras.
6. Įveskite sekundėmis, prieš kiek bus perspėjama artėjant prie kameros. Tada bakstelėkite **Gerai**.
7. Bakstelėkite garsą, kurį norite naudoti perspėti.

---

**Patarimai:** norėdami išjungti perspėjimų apie greičio matavimo kamerų tipus garsus, bakstelėkite **Pritildyti 7 žingsnyje**. Jei išjungsitė perspėjimą garsą, perspėjimą vis dar matysitė Vairuotojo vaizde.

---

8. Bakstelėkite **TAIP** išsaugoti keitimus.

## Greičio matavimo kamerų simboliai

Greičio matavimo kameros rodomos simboliais Vairuotojo vaizde.

Kai artinatės prie srities, kurioje yra įspėjimas, matote simbolį ir girdite perspėjimo signalą.

Galite keisti perspėjimo garsą ir sekundžių, prieš kiek suskamba perspėjimas po įspėjimo, skaičių.



Fiksuota greičio matavimo kamera



Mobili greičio matavimo kamera



Šviesoforo signalo kamera

---



Mokomojo kelio kamera



Ribotų kelių kamera: sumontuojama mažame kelyje; sumažina eismą dideliame kelyje



Kita kamera



Mobiliosios kameros taškas



Vidutinio greičio tikrinimas



Avaringasis juodasis taškas



Dvikryptė greičio matavimo kamera



Geležinkelio pervaža be užkardų

## Pranešimo mygtukas

Rodyti pranešimo mygtuką Vairuotojo vaizde darykite tai:

1. Pagrindiniame meniu bakstelėkite **Paslaugos**.
2. Bakstelėkite **Greičio matavimo kameros**.
3. Bakstelėkite **Ijungti pranešimo mygtuką**.
4. Bakstelėkite **Viskas**.

Pranešimo mygtukas rodomas Vairuotojo vaizdo kairėje pusėje arba, jei naudojate trumpąjį meniu, pridėdamas šalia trumpojo meniu mygtukų.

**Patarimas:** norėdami slėpti pranešimo mygtuką, Greičio matavimo kamerų meniu bakstelėkite **Išjungti pranešimo mygtuką**.

## Pranešimas apie naują greičio matavimo kamerą, kai važiuojate

1. Bakstelėkite pranešimo mygtuką, rodomą Vairuotojo vaizde arba sparčiosios prieigos meniu, ir įrašykite kameros vietą.

Jei bakstelite pranešimo mygtuką per 20 sekundžių po to, kai gavote pranešimą apie greičio matavimo kamerą, galite pridėti kamerą arba ją pašalinti. Bakstelėkite **Pridėti kamerą**.

2. Bakstelėkite **Fiksuota kamera** arba **Mobilioji kamera**, priklausomai nuo kameros, apie kurią pranešate, tipą.
3. Pasirinkite kameros vietą žemėlapyje ir patvirtinkite, kad ji teisinga.

4. Bakstelėkite fiksuotos kameros, apie kurią norite pranešti, tipą, pvz.: šviesoforo kamera.

---

**Pastaba:** jei pasirinktos kameros tipas su greičio ribojimu, galite jį įvesti.

---

Pranešimu patvirtinama, kad apie jūsų kamerą pranešta Greičio matavimo kamerų komandai TomTom.

### Pranešti apie naują greičio matavimo kamerą būnant namie

Neturite būti greičio matavimo kameros buvimo vietoje, kai norite pranešti apie naują jos vietą. Norėdami pranešti apie naują greičio matavimo kamerą, kol esate namuose, atlikite tokius veiksmus:

1. Pagrindiniame savo navigacijos įrenginio meniu bakstelėkite **Paslaugos**.
2. Bakstelėkite **Greičio matavimo kameros**.
3. Bakstelėkite **Pranešti apie greičio kamerą**.
4. Bakstelėkite **Fiksuota kamera** arba **Mobilioji kamera** priklausomai nuo greičio matavimo kameros tipo.
5. Naudokite žymiklį pažymėti tikslią kameros vietą žemėlapyje, tada bakstelėkite **Baigta**.
6. Bakstelėkite **Taip** patvirtinti kameros vietą.
7. Bakstelėkite kameros, apie kurią norite pranešti, tipą, ir, jei reikia, pasirinkite kameros greičio apribojimus.

Matysite pranešimą, patvirtinantį, kad apie jūsų kamerą pranešta Greičio matavimo kamerų komandai.

### Pranešimas apie neteisingus perspėjimus apie kameras

Galite gauti perspėjimą apie kamerą, kurios jau nebėra. Pranešti apie neteisingą perspėjimą apie kamerą darykite tai:

1. Kai esate vietoje, kurioje nėra kameros, Vairuotojo vaizde bakstelėkite **Pranešti**.

---

**Pastaba:** tai reikia padaryti per 20 sekundžių gavus perspėjimą apie kamerą.

---

2. Bakstelėkite **Pašalinti**.

Navigacijos įrenginį kitą kartą prijungus prie TomTom interneto tinklapio, bus pranešta apie neteisingą kameros pavojaus signalą.

### Greičio matavimo kamerų, apie kurias galite pranešti, tipai

Pranešdami apie fiksuotas greičio matavimo kamerą galite pasirinkti kameros, apie kurią pranešate, tipą.

Tai įvairūs fiksuotų greičio matavimo kamerų tipai:



**Greičio  
matavimo  
kamera**

Šio tipo kamera tikrina pravažiuojančių automobilių greitį.



**Šviesoforo  
signalo  
kamera**

Šio tipo kameros tikrina automobilius, nepaisančius eismo taisyklių ir šviesoforų.



**Mokomojo  
kelio kamera**

Šio tipo kamera rodo eismą prie mokamų kelių postų.



**Vidutinio  
greičio  
tikrinimas**

Šio kameros tikrina vidutinį automobilių greitį tarp dviejų fiksuotų taškų.



**Transporto  
priemonių  
ribojimas**

Šio tipo kamera tikrina eismą ribojamos prieigos keliuose.



**Kita kamera**

Kiti kamerų tipai, kurie neįeina į išvardintas kategorijas.

## Perspėjimai apie vidutinio greičio matavimo kameras

Pateikiami keli vaizdinių ir garsinių perspėjimų apie vidutinio greičio matavimo kameras tipai.

Nepriklausomai nuo to, koku greičiu važiuojate, visada gaunate vidutinio greičio matavimo zonos pradžios ir pabaigos perspėjimus. Viduriniai perspėjimai, jei tokie yra, pateikiami kas 200 metrų.

Visi perspėjimai aprašomi toliau:



### Perspėjimas apie zonos pradžią

Kai įvažiuojate į vidutinio greičio matavimo kameros zoną, matote vaizdinį perspėjimą Vairuotojo vaizdo viršuje, kairėje, ten iškart žemiau taip pat nurodomas atstumas iki kameros. Girdėsite garsinį perspėjimą.

Taip pat kelyje matote mažą piktogramą, zonos pradžioje nurodančią vidutinio greičio matavimo kameros padėtį.



### Tarpinis perspėjimas: 1 tipo

Kai esate greičio matavimo zonoje ir greitai nevažiuojate bei esate gavę zonos pradžios perspėjimą, Vairuotojo vaizde galite matyti ir vaizdinį perspėjimą. Taip primenama, kad esate greičio matavimo zonoje.



### Tarpinis perspėjimas: 2 tipo

Kai esate greičio matavimo zonoje ir viršijate 100 % leidžiamą greitį bei gaunate zonos pradžios perspėjimą, vairuotojo vaizde matote vaizdinį perspėjimą, nurodantį leistiną maksimalų greitį. Taip pat girdite garsinį perspėjimą. Šie perspėjimai nurodo jums sulėtinti...



### Tarpinis perspėjimas: 3 tipo

Kai esate greičio matavimo zonoje ir viršijate 100 % leidžiamą greitį bei gaunate zonos pradžios perspėjimą, vairuotojo vaizde matote vaizdinį perspėjimą, nurodantį leistiną maksimalų greitį. Taip pat girdite garsų signalą.

Šie perspėjimai rodomi tik PIRMAME tarpiniame taške ir nėra perspėjimo, kad turite sulėtinti...

---



### Perspėjimas apie zonos pabaigą

Kadangi įvažiuojate į vidutinio greičio matavimo zoną pabaigą, matote vaizdinį perspėjimą Vairuotojo vaizde su atstumu iki kameros, rodomu apačioje. Girdite perspėjantį signalą.

Kelyje taip pat matote mažą piktogramą, rodančią vidutinio greičio matavimo kameros padėtį matavimo zonos pabaigoje.

---

## Greičio matavimo kametų meniu

Norėdami atidaryti Greičio matavimo kamerų meniu, Pagrindiniame meniu bakstelėkite **Paslaugos** ir tada **Greičio matavimo kameros**.

---



**Pranešti apie greičio matavimo kamerą**

Bakstelėkite šį mygtuką pranešti apie naują greičio matavimo kameros vietą.

---



**Perspėjimo nustatymai**

Spustelėkite šį mygtuką, norėdami nustatyti pavojaus signalus, kuriuos gausite, ir kiekvienam signalui naudojamą garsą.

---



**Išjungti perspėjimus**

Norėdami išjungti pavojaus signalus, spustelėkite šį mygtuką.

---



**Ijungti Pranešimo mygtuką**

Bakstelėkite šį mygtuką įjungti pranešimo mygtuką. Pranešimo mygtukas rodomas Vairuotojo vaizde arba trumpajame meniu.

Kai pranešimo mygtukas rodomas Vairuotojo vaizde, šis mygtukas keičiasi į parinktį **Išjungti pranešimo mygtuką**.

---

## 19. MyTomTom

---

### Apie MyTomTom

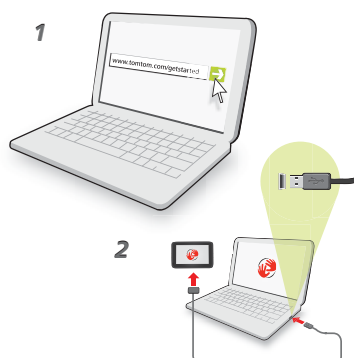
MyTomTom padeda tvarkyti savo TomTom Via navigacijos įrenginio turinį ir paslaugas, taip pat teikia prieigą prie TomTom bendruomenės. TomTom svetainėje prisijunkite prie MyTomTom. Kad visada turėtumėte naujausius naujinius, patariama kartais nuo karto prijungti savo navigacijos įrenginį prie MyTomTom.

---

**Patarimas:** norint prijungti navigacijos įrenginį prie MyTomTom rekomenduojame naudotis plačiajuosčiu interneto ryšiu.

---

### MyTomTom nustatymas



Norėdami nustatyti MyTomTom:

1. Prijunkite savo kompiuterį prie interneto.
2. Paleiskite naršyklę ir eikite į **tomtom.com/getstarted**.
3. Spustelėkite **Atsisiųsti dabar**.

Jūsų naršyklė atsisiųs MyTomTom pagalbinę programą, kurią turėsite įsidiegti savo kompiuteryje, kad įrenginį prijungtumėte prie MyTomTom. Jei atsisiuntimo metu esate ko nors klausiami, vykdykite ekrane pateikiamas instrukcijas.

4. Kai bus nurodyta, prijunkite savo įrenginį prie savo kompiuterio USB kabeliu. Tuomet įjunkite įrenginį.

Jūsų įrenginys tada atpažįstamas, sukuriama atsarginė kopija ir įdiegiami naujausi naujinimai.

---

**Svarbu:** USB jungtį turite įkišti į savo kompiuterio USB prievadą, o ne į USB šakotuvą ar USB prievadą klaviatūroje ar monitoriuje.

---

Vos įdiegę MyTomTom pagalbinę programą, galėsite ją atidaryti iš darbalaukio pranešimų srities.

---

**Patarimas:** Kai prijungsite navigacijos įrenginį prie kompiuterio, MyTomTom praneš, ar yra naujinių jūsų įrenginiui.

---

### **MyTomTom abonementas**

Kad galėtumėte iš TomTom atsisiųsti turinio ir paslaugų, jums reikės MyTomTom paskyros. Paleidę MyTomTom, galite sukurti paskyrą.

---

**Pastaba:** jei turite daugiau nei vieną TomTom įrenginį, kiekvienam įrenginiui reikia atskiro abonemento.

---

## 20. Naudotojų palaikymas

---

### Pagalba naudojantis navigacijos įrenginiu

Daugiau informacijos rasite internete [tomtom.com/support](http://tomtom.com/support).

### Būsena ir informacija



#### Būsena ir informacija

Norėdami atidaryti būsenos ir informacijos meniu, spustelėkite šį mygtuką.



#### Versijos informacija

Norėdami peržiūrėti savo įrenginio techninę informaciją, pvz., savo prietaiso serijos numerį ir TomTom App versiją, spustelėkite šį mygtuką.



#### Mano paslaugos

Norėdami patikrinti užprenumeruotų TomTom paslaugų būseną, spustelėkite šį mygtuką.



#### GPS būklė

Norėdami pamatyti dabartinę GPS priėmimo būseną, spustelėkite šį mygtuką

## 21. Priedas

### Svarbios pastabos apie saugumą ir perspėjimai

#### Globali padėties nustatymo sistema

Globali padėties nustatymo sistema (GPS) – tai palydovinė sistema, suteikianti informaciją apie vietą ir laiką visame pasaulyje. Už GPS valdymą ir kontroliavimą, prieinamumą ir informacijos tikslumą atsako tik JAV Vyriausybė. Bet kokie GPS prieinamumo ir tikslumo arba aplinkos sąlygų pokyčiai gali paveikti jūsų TomTom veikimą. TomTom neprisiima jokios atsakomybės už GPS pateikimą ir informacijos tikslumą.

#### Naudokite atsargiai

Net jei naudojate TomTom įrenginį naviguoti, vis viena turite vairuoti atsargiai ir dėmesingai.

#### Orlaiviuose ir ligoninėse

Įrenginių naudojimas su antena yra draudžiamas daugelyje orlaivių, ligoninių ir kitų vietų. TomTom įrenginys neturi būti naudojamas šiomis aplinkos sąlygomis.

#### Akumulatorius

Šį produktą reikia naudoti su ličio polimerų akumuliatoriumi. Nenaudokite produkto drėgnoje, šlapioje ir / arba koroziją skatinančioje aplinkoje. Nedėkite, nesaugokite arba nepalikite savo produkto prie karščio šaltinio, aukštoje temperatūroje, stipriuose tiesioginiuose saulės spinduliuose, mikrobangų krosnelėje arba talpykloje su slėgiu, nenaudokite produkto esant aukštesnei nei 60 C (140 F) temperatūrai. Jei nebus vadovaujama šiomis nuorodomis, ličio jonų akumuliatoriaus rūgštis gali išbėgti, akumuliatorius gali užkaisti, sprogti arba užsidegti ir sužeisti ir / arba ką nors sugadinti. Neardykite, neatidarykite arba neišrinkite akumuliatoriaus. Jei iš akumuliatoriaus išbėgusio skysčio užteška ant jūsų odos, nedelsdami nuskalaukite tą vietą vandeniu ir kreipkitės į mediką. Dėl saugos ir norėdami ilgiau naudoti akumuliatorių, neįkraukite jo esant žemesnei nei 0 C (32 F) arba aukštesnei nei 45 C (113 F) temperatūrai.

Temperatūros: standartinis veikimas: nuo 0 C (32 F) iki 45 C (113 F); trumpalaikis saugojimas: nuo -20 (-4 F) iki +60 C (140 F); ilgalaikis saugojimas: nuo -20 C (-4 F) iki +25 C (77 F).

#### **Perspėjimas: jei akumuliatorius pakeičiamas netinkamo tipo akumuliatoriumi, kyla sprogo rizika.**

Neišimkite arba nebandykite išimti ne vartotojo keičiamo akumuliatoriaus. Jei iškilo problema su akumuliatoriumi, kreipkitės į TomTom klientų aptarnavimo centrą.



LIČIO POLIMERŲ AKUMULIATORIUS TURI BŪTI IŠMETAMAS ARBA UTILIZUOJAMAS PAGAL VIETINIUS ĮSTATYMUS IR NUOSTATUS ATSKIRAI NUO BUITINIŲ ATLIEKŲ. TAI DARYDAMI PADĖSITE SAUGOTI GAMTĄ. NAUDOKITE TOMTOM ĮRENGINĮ TIK SU PATEIKTU DC MAITINIMO KABELIU (AUTOMOBILINIŲ ĮKROVIKLIU / AKUMULIATORIAUS LAIDU), AC ADAPTERIU (STACIONARIŲ ĮKROVIKLIU), SERTIFIKUOTU STOVU ARBA NAUDOKITE PATEIKTĄ USB KABELĮ, SKIRTĄ PRIJUNGTI PRIE KOMPIUTERIO, KAD ĮKRAUTUMĖTE BATERIJAS.

Įrenginį naudokite su pateiktuoju įkrovikliu.

Kad pasikeistumėte įkroviklius, eikite į svetainę **tomtom.com** ir raskite informacijos apie leistinus su šiuo įrenginiu naudoti įkroviklius.

Nurodytas akumulatoriaus tinkamumo naudoti laikas yra maksimalus. Maksimalų akumulatoriaus tinkamumo naudoti laiką galima pasiekti tik esant tam tikroms atmosferos sąlygoms. Apytikslis maksimalus akumulatoriaus tinkamumo naudoti laikas priklauso nuo vidutinės jo naudojimo apimties.

Patarimų, kaip pailginti akumulatoriaus veikimą, eikite į savo šalies DUK sąrašą toliau:

AU:[www.tomtom.com/8703](http://www.tomtom.com/8703), CZ:[www.tomtom.com/7509](http://www.tomtom.com/7509), DE:[www.tomtom.com/7508](http://www.tomtom.com/7508), DK:[www.tomtom.com/9298](http://www.tomtom.com/9298), ES:[www.tomtom.com/7507](http://www.tomtom.com/7507), FI:[www.tomtom.com/9299](http://www.tomtom.com/9299), FR:[www.tomtom.com/7506](http://www.tomtom.com/7506), HU:[www.tomtom.com/10251](http://www.tomtom.com/10251), IT:[www.tomtom.com/7505](http://www.tomtom.com/7505), NL:[www.tomtom.com/7504](http://www.tomtom.com/7504), PL:[www.tomtom.com/7503](http://www.tomtom.com/7503), PT:[www.tomtom.com/8029](http://www.tomtom.com/8029), RU:[www.tomtom.com/10250](http://www.tomtom.com/10250), SE:[www.tomtom.com/8704](http://www.tomtom.com/8704), UK:[www.tomtom.com/7502](http://www.tomtom.com/7502), US:[www.tomtom.com/7510](http://www.tomtom.com/7510)

## CE žymėjimas

Ši apgyvendinimo, komercinėje, transporto arba apšvietimo pramonės srityje naudojama įranga atitinka CE žymėjimo reikalavimus, kas reiškia, kad laikomasi visų ES teikiamų atitinkamų įstatymų.



## R ir TTE direktyva

TomTom pareiškia, kad TomTom asmeniniai navigavimo įrenginiai ir priedai atitinka pagrindinius ir kitus taikytinus ES 1999/5/EB direktyvos reikalavimus. Atitikties deklaraciją rasite [www.tomtom.com/legal](http://www.tomtom.com/legal).

## WEEE direktyva



Šis simbolis ant produkto arba jo pakuotės reiškia, kad šis produktas neturi būti išmetamas kartu su buitinėmis atliekomis. Pagal EU direktyvą 2002/96/EC dėl elektros ir elektroninių įrenginių utilizavimo (WEEE) šis elektros produktas neturi būti išmetamas kaip nerūšiuojamos buitinės atliekos. Prašome šį produktą grąžinti į prekybos vietą arba perduoti šių prietaisų surinkimo punktui.

## Šis dokumentas

Šios instrukcijos buvo rengiamos labai kruopščiai. Nuolatinis produkto tobulinimas reiškia, kad kai kuri informacija nėra pati naujausia. Šio dokumento informacija gali būti keičiama be išankstinio įspėjimo.

TomTom nėra atsakinga už technines, redagavimo klaidas arba praleidimus šiame dokumente, taip pat už atsitiktinę arba pasekminę žalą dėl šios medžiagos panaudojimo. Šiame dokumente yra autorių teisių saugoma informacija. Jokia šio dokumento dalis negali būti atšviesta arba atkurta jokia forma be išankstinio rašytinio TomTom sutikimo.

## Modelių pavadinimai

4EH52, 4EH51, 4EH44, 4EH45, 4EJ51, 4EJ41, 4EJ41

## 22. Copyright notices

---

---

© 2010 TomTom N.V., The Netherlands. TomTom®, and the "two hands" logo, among others, are Trademarks owned by TomTom N.V. or one of its subsidiaries. Please see [www.tomtom.com/legal](http://www.tomtom.com/legal) for warranties and end user licence agreements applying to this product.

---

---

© 2010 TomTom N.V., Niederlande. TomTom®, das 'Zwei Hände'-Logo usw. sind registrierte Marken von TomTom N.V. oder eines zugehörigen Tochterunternehmens. Die für dieses Produkt geltenden Garantien und Endnutzerlizenzvereinbarungen finden Sie unter [www.tomtom.com/legal](http://www.tomtom.com/legal).

---

---

© 2010 TomTom N.V., Pays-Bas. TomTom® et le logo composé de « deux mains », entre autres, font partie des marques commerciales appartenant à TomTom N.V. ou l'une de ses filiales. L'utilisation de ce produit est régie par notre garantie limitée et le contrat de licence utilisateur final, que vous pouvez consulter à l'adresse suivante : [www.tomtom.com/legal](http://www.tomtom.com/legal)

---

---

© 2010 TomTom N.V., Nederland. TomTom® en het logo met twee handen zijn onder andere handelsmerken die eigendom zijn van TomTom N.V. of een van haar dochterondernemingen. Ga naar [www.tomtom.com/legal](http://www.tomtom.com/legal) voor garanties en licentieovereenkomsten voor eindgebruikers die van toepassing zijn op dit product.

---

---

© 2010 TomTom N.V., The Netherlands TomTom® e il logo delle "due mani", fra gli altri, sono marchi registrati di proprietà di TomTom N.V. o di una delle sue filiali. Consultare [www.tomtom.com/legal](http://www.tomtom.com/legal) per le garanzie e i contratti di licenza per l'utente finale applicabili a questo prodotto.

---

---

© 2010 TomTom NV, Países Bajos. TomTom™ y el logotipo "dos manos" son marcas comerciales, aplicaciones o marcas registradas de TomTom NV. Nuestra garantía limitada y nuestro acuerdo de licencia de usuario final para el software integrado son de aplicación para este producto; puede consultar ambos en [www.tomtom.com/legal](http://www.tomtom.com/legal).

---

---

© 2010 TomTom N.V., Països Baixos. TomTom®, i el logotip amb les "dues mans", entre altres, formen part de les marques comercials de TomTom N.V. o d'una de les seves filials. Visiteu [www.tomtom.com/legal](http://www.tomtom.com/legal) per a obtenir informació sobre les garanties i els acords de llicència d'usuari final d'aquest producte.

---

---

© 2010 TomTom N.V., Holanda. TomTom® e o logótipo das "duas mãos", entre outras, são marcas comerciais detidas pela TomTom N.V. ou por uma das suas subsidiárias. Vá

---

a [www.tomtom.com/legal](http://www.tomtom.com/legal) para consultar as garantias e o contratos de licença do utilizador final aplicáveis a este produto.

---

© 2010 TomTom NV, Holland. TomTom™ og logoet med "de to hænder" er blandt de varemærker, produkter og registrerede varemærker, der tilhører TomTom International B.V. Vores begrænsede garanti og slutbrugerlicensaftale for indlejret software gælder for dette produkt; begge dokumenter findes på [www.tomtom.com/legal](http://www.tomtom.com/legal).

---

© 2010 TomTom N.V., Alankomaat. Muun muassa TomTom® ja kaksi kättä -logo ovat TomTom N.V.:n tai sen tytäryhtiöiden omistamia tavaramerkkejä. Katso osoitteesta [www.tomtom.com/legal](http://www.tomtom.com/legal) tätä tuotetta koskevat takuut ja käyttöehtosopimukset.

---

© 2010 TomTom N.V., Nederland. TomTom®, og de "to hender"-logoen, blant andre, er varemerker eid av TomTom N.V. eller en av deres underleverandører. Vennligst se [www.tomtom.com/legal](http://www.tomtom.com/legal) for gjeldende garantier og lisensavtaler for sluttbrukere for dette produktet.

---

© 2010 TomTom NV, Nederländerna. TomTom™ och logotypen "två händer" tillhör de varumärken, programvaror eller registrerade varumärken som ägs av TomTom International B.V. Vår begränsade garanti och vårt slutanvändarlicensavtal för inbyggd programvara kan gälla för denna produkt. Du kan läsa dem båda på [www.tomtom.com/legal](http://www.tomtom.com/legal).

---

© 2010 TomTom N.V., Nizozemsko. TomTom® a logo „dvou rukou“ jsou, mimo jiné, ochranné známky společnosti TomTom N.V. nebo jejich poboček. Navštivte prosím adresu [www.tomtom.com/legal](http://www.tomtom.com/legal), kde naleznete informace o zárukách a licenčních smlouvách s koncovým uživatelem vztahujících se k tomuto výrobku.

---

© 2010 TomTom N.V., Hollandia. A TomTom®, és a „két kéz“ embléma, többek között, a TomTom N.V. vagy leányvállalatai védjegye. A termékre vonatkozó garanciáról és a végfelhasználói licencszerződésekről részleteket a [www.tomtom.com/legal](http://www.tomtom.com/legal) oldalon olvashat.

---

© 2010 TomTom N.V., Holandia. TomTom™ i logo z dwiema dłońmi, oraz inne, są zarejestrowanymi znakami towarowymi firmy TomTom N.V. lub jednej z jej spółek zależnych. Informacje o gwarancjach i umowach licencyjnych dla końcowego użytkownika tego produktu znajdują się na stronie [www.tomtom.com/legal](http://www.tomtom.com/legal).

---

© 2010 TomTom N.V., Holandsko. TomTom® a logo „dve ruky“ sú okrem ďalších ochranné známky, ktoré vlastní spoločnosť TomTom N.V. alebo jedna z jej dcérskych spoločností. Pozrite si stránku [www.tomtom.com/legal](http://www.tomtom.com/legal), ak chcete informácie o zárukách a dohody o licenci pre koncového používateľa týkajúce sa tohto produktu.

---

© 2010 TomTom N.V., Madalmaad. TomTom® ja "kahe käe" logo kuuluvad nende kaubamärkide hulka, mille omanikuks on TomTom N.V. või mõni selle filiaal. Tootele kehtivad garantiid ja lõppkasutaja litsentsilepingud leiad aadressilt [www.tomtom.com/legal](http://www.tomtom.com/legal).

---

© 2010 TomTom N.V., Nyderlandai. TomTom® ir "dviejų plaštakų" formos logotipas, kaip ir daugelis kitų, priklauso TomTom N.V. arba kuriai nors dukterinei įmonei. Apie šiam pro-

duktui taikomas garantijas ir licencijavimo galutiniam vartotojui sutartis skaitykite internete adresu [www.tomtom.com/legal](http://www.tomtom.com/legal).

---

© 2010 TomTom N.V., Niderlande. TomTom® un "divu rociņu" logotips ir prečzīmes, kas pieder TomTom N.V. vai kādam tā meitas uzņēmumam. Garantijas un gala lietotāja līgumus, kas piemērojami šim izstrādājumam, skatiet vietnē [www.tomtom.com/legal](http://www.tomtom.com/legal).

---

© 2010 TomTom N.V., Hollanda. TomTom® ve diģer logolar ile birlikte "iki e!" logosunun mülkiyeti, TomTom N.V. veya bađlı řirketlerine aittir. Bu ürün için geđerli garanti ve son kullanıcı lisans sözleşmeleri için [www.tomtom.com/legal](http://www.tomtom.com/legal) sayfasına bakın.

---

© 2010 TomTom N.V., Holanda. TomTom® e o logotipo "duas mãos" entre outros, são marcas comerciais de propriedade da TomTom N.V. ou de uma de suas subsidiárias. Consulte [www.tomtom.com/legal](http://www.tomtom.com/legal) para obter garantias e contratos de licença de usuário final que se aplicam a este produto.

---

---

#### Data Source

© 2010 Tele Atlas N.V. Based upon:

Topografische ondergrond Copyright © dienst voor het kadaster en de openbare registers, Apeldoorn 2006.

© Ordnance Survey of Northern Ireland.

© IGN France.

© Swisstopo.

© BEV, GZ 1368/2003.

© Geonext/DeAgostini.

© Norwegian Mapping Authority, Public Roads Administration / © Mapsolutions.

© DAV, violation of these copyrights shall cause legal proceedings.

This product includes mapping data licensed from Ordnance Survey with the permission of the Controller of Her Majesty's Stationery Office. © Crown copyright and/or database right 2010. All rights reserved. Licence number 100026920.

© Roskartographia

---

---

#### Data Source

© 2010 Tele Atlas North America. Inc. All rights reserved.

---

SoundClear™ acoustic echo cancellation software © Acoustic Technologies Inc.

---

Text to Speech technology, © 2010 Loquendo TTS. All rights reserved. Loquendo is a registered trademark. [www.loquendo.com](http://www.loquendo.com)

---

MPEG Layer-3 audio coding technology licensed from Fraunhofer IIS and Thomson.

---

*Supply of this product does not convey a license nor imply any right to distribute content created with this product in revenue-generating broadcast systems (terrestrial, satellite, cable and/or other distribution channels), streaming applications (via Internet, intranets and/or other networks), other content distribution systems (pay-audio or audio-on-demand applications and the like) or on physical media (compact discs, digital versatile discs, semiconductor chips, hard drives, memory cards and the like). An independent license for such use is required. For details, please visit [mp3licensing.com](http://mp3licensing.com)*

---

*Some images are taken from NASA's Earth Observatory.*

*The purpose of NASA's Earth Observatory is to provide a freely-accessible publication on the Internet where the public can obtain new satellite imagery and scientific information about our home planet.*

*The focus is on Earth's climate and environmental change: [earthobservatory.nasa.gov/](http://earthobservatory.nasa.gov/)*

---

*The software included in this product contains copyrighted software that is licensed under the GPL. A copy of that license can be viewed in the License section. You can obtain the complete corresponding source code from us for a period of three years after our last shipment of this product. For more information, visit [tomtom.com/gpl](http://tomtom.com/gpl) or to call your local TomTom customer support team, visit [tomtom.com/support](http://tomtom.com/support) and upon your request we will send you a CD with the corresponding source code.*

---

*Linotype, Frutiger and Univers are trademarks of Linotype GmbH registered in the U.S. Patent and Trademark Office and may be registered in certain other jurisdictions.*

*MHei is a trademark of The Monotype Corporation and may be registered in certain jurisdictions.*

---