
TomTom Via

1. A doboz tartalma

- TomTom Via Easy Click rögzítővel



- USB-kábel



- USB autós töltő vagy RDS-TMC forgalmi jelvevő, a terméktől függően



A termékhez járó tartozékok a termék csomagolásán lévő listán vannak felsorolva.

- Telepítési útmutató

2. Ezt olvassa el először!

A készülék autóba szerelése

A rögzítő felhelyezése előtt ellenőrizze, hogy mind az rögzítő, mind a szélvédő tiszta-e és száraz-e. A készüléket úgy helyezze el, hogy ne zavarja Önt a kilátásban, és ne takarja el az autó valamely kezelőszervét.

Az rögzítő rögzítéséhez nyomja a tapadókorongot erősen az ablakra olyan helyen, ahol egyenes az üveg. Ezután az óramutató járásával megegyező irányban fordítsa el a rögzítő talpához közeli kart, míg kattantást nem hall.

Csatlakoztassa a kábelt a műszerfalhoz, a másik végét pedig a készülék hátulján lévő aljzathoz.

Bekapcsolás és kikapcsolás

A navigációs készülék bekapcsolásához nyomja meg a Be/Ki gombot, és addig tartsa benyomva, míg meg nem jelenik az indulási képernyő. Amikor először kapcsolja be az eszközt, akkor egy darabig eltarthat az elindulása.

Beállítás

Fontos: Ügyeljen arra, hogy a megfelelő nyelvet válassza ki, mert ezt a választott nyelvet használja majd a készülék a képernyőn megjelenő összes szövegnél.

Amikor először kapcsolja be a készüléket, akkor a készülék beállításához meg kell válaszolnia néhány kérdést. A kérdéseket a képernyő megérintésével válaszolja meg.

GPS-vétel

Amikor először indítja el a TomTom Via navigációs készülékét, akkor néhány percig eltarthat az Ön GPS pozíciójának megállapítása, és annak megjelenítése a térképen. A későbbiekben az Ön pozícióját sokkal hamarabb, általában néhány másodperc alatt meg fogja találni a készülék.

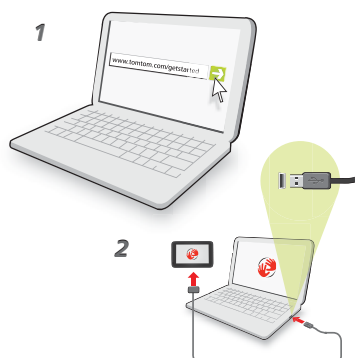
A GPS jelek jó vételéhez kültérben kell használnia a készüléket. A nagy tárgyak, mint amilyenek például a magas épületek, akadályozhatják a vételt.

A MyTomTom-ról

A MyTomTom segít Önnek menedzselni a TomTom Via navigációs készülékén lévő tartalmakat és szolgáltatásokat, valamint hozzáférést biztosít a TomTom közösséghez. A MyTomTom-ba a TomTom honlapján léphet be. A navigációs készüléket hasznos gyakran csatlakoztatni a MyTomTom-hoz annak biztosítására, hogy mindig a legújabb frissítésekkel rendelkezzen.

Tipp: Azt ajánljuk, hogy szélessávú internet-csatlakozást használjon, amikor csatlakoztatja a navigációs készülékét a MyTomTom-hoz.

A MyTomTom beállítása



A MyTomTom beállításához a következőket kell tennie:

1. Csatlakoztassa a számítógépét az Internethez.
2. Indítson el egy böngészőt, és lépjen a **tomtom.com/getstarted** weboldalra.
3. Kattintson a **Letöltés most** opcióra.

Az Ön böngészője letölti a TomTom támogatási alkalmazást, amelyet telepítenie kell a számítógépére, hogy csatlakoztassa a készüléket a MyTomTom-hoz. A letöltés közben kövesse a képernyőn megjelenő utasításokat.

4. Amikor arra kéri a program, csatlakoztassa a készüléket a számítógépéhez az USB-kábellel. Ezután kapcsolja be a készüléket.

Az Ön készülékét akkor felismeri a program, biztonsági másolatot készít róla, és telepíti a legújabb frissítéseket.

Fontos: Az USB csatlakozót közvetlenül a számítógép USB portjába kell csatlakoztatnia, nem pedig egy USB hubba vagy a billentyűzet vagy monitor USB portjába.

Ha már telepítette a TomTom támogatási alkalmazást, akkor az asztal értesítési területéről is elérheti a MyTomTom-ot.

Tipp: Amikor csatlakoztatja a navigációs készüléket a számítógépéhez, akkor a MyTomTom tájékoztatja Önt, hogy van-e frissítés az Ön készülékéhez.

Az eszköz nem indul el

Ritkán előfordulhat, hogy az Ön TomTom Via navigációs készüléke nem indul el megfelelően, vagy nem reagál az Ön érintéseire.

Először ellenőrizze, hogy megfelelően fel van-e töltve az akkumulátor. Az akkumulátor feltöltéséhez csatlakoztassa a készüléket az autós töltőhöz. Legfeljebb 2 óráig tarthat az akkumulátor teljes feltöltése.

Ha ez nem oldja meg a problémát, akkor alapállapotba állíthatja a készüléket. Ehhez nyomja le a Be/Ki gombot 15 másodpercre, majd engedje fel a gombot, amint a készülék újraindul.

A készülék töltése

A TomTom Via navigációs készülék akkumulátora töltődik, amikor csatlakoztatja a készüléket az autós töltőhöz vagy a számítógéphez.

Fontos: Az USB csatlakozót közvetlenül a számítógép USB portjába kell csatlakoztatnia, nem pedig egy USB hubba vagy a billentyűzet vagy monitor USB portjába.

Ügyeljen a navigációs készülékére!

Soha ne hagyja látható helyen a TomTom Via készüléket és kiegészítőit, amikor magára hagyja autóját, mert könnyen ellophatják azokat!

Fontos, hogy gondoskodjon a készülékről:

- A készülék nem szélsőséges hőmérsékletben való használatra van tervezve, ezért ilyen környezetben való használat során maradandó károsodást szenvedhet. Erős napsütés hatására az akkumulátor teljesítménye hamarabb lecsökkenhet.
- Semmiképpen se nyissa ki az eszköz hátlapját! Ez veszélyes lehet, és a garancia elvesztésével jár.
- Puha ruhával törölje át és szárítsa meg a készülék képernyőjét! Ne használjon semmilyen folyékony tisztítószerrel!

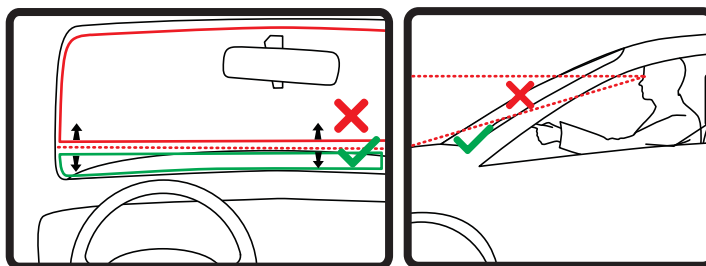
3. Biztonság

A rögzítő telepítése

Alaposan gondolja meg, hogy hová helyezi a rögzítőt az autójában. A rögzítő semmiképpen sem akadályozhatja vagy zavarhatja a következőket:

- Az Ön kilátását az útra
- Az autó bármely kezelőszervét
- Bármelyik tükröt
- A légzsákokat

Amikor a navigációs készülék a rögzítőben van, akkor könnyen, dőlés vagy nyújtzkodás nélkül el kell tudnia érni azt. A rögzítőt a szélvédőre, az oldalsó ablakra rögzítheti, vagy a műszerfali rögzítő koronggal csatlakoztathatja a rögzítőt a műszerfalra. A képek mutatják, hogy hová rögzítheti biztonságosan a rögzítőt.



A TomTom alternatív rögzítési megoldásokat is kínál az Ön TomTom navigációs készülékéhez. A műszerfali rögzítőkorongokról és az alternatív rögzítési megoldásokról részletesebb információkat a tomtom.com/accessories weboldalon találhat.

Biztonsági beállítások

Azt ajánljuk, hogy a biztonsági beállítások használatával tegye a lehető legbiztonságosabbá vezetését.



Az alábbi opciók vannak a biztonsági beállításokban:

- A szükséges menügombok megjelenítése vezetés közben
- Biztonsági emlékeztetők mutatása
- Figyelmeztetés, ha gyorsabban vezet a megengedettnél

Azzal is biztonságosabban vezethet, ha hangutasításokkal kezeli a TomTom Via készüléket.

4. Egy útvonal megtervezése

Fontos: A biztonság érdekében, hogy vezetés közben ne terelje el a figyelmét, mindig tervezze meg az útvonalat, mielőtt vezetni kezdene.

Az útvonal tervezéséhez a TomTom Via készülékkel az alábbiakat kell tennie:

1. Érintse meg a képernyőt a főmenü megnyitásához.



2. Érintse meg a **Navigálás...**

3. Érintse meg a **Cím** opciót.

Tipp: Amikor először tervez útvonalat, akkor ki kell választania egy országot, államot vagy régiót. A választást elmenti a készülék, és minden későbbi útvonalhoz azt fogja használni, míg Ön nem módosítja azt.

Ezt a beállítást a város kiválasztása előtt a zászló megérintésével módosíthatja.

4. Írja be a város nevét.

Tipp: A cím beírása helyett érintse meg a mikrofon gombot a cím bemondással való megadásához a Via készülék számára.

- A hasonló nevű városok megjelennek a listában, ahogy Ön beírja a nevet.
- Ha a megfelelő város neve megjelenik a listában, akkor a név megérintésével kiválaszthatja az úticélt.



5. Írja be az utcanevet.

- A hasonló nevű utcák megjelennek a listában, ahogy Ön beírja a nevet.
- Ha a megfelelő utca neve megjelenik a listában, akkor a név megérintésével kiválaszthatja az úticélt.



6. Adja meg a házzámot, majd érintse meg a **Befejez** opciót.



7. A hely megjelenik a térképen. Érintse meg a **Kiválaszt** opciót a folytatáshoz vagy érintse meg a **Vissza** opciót egy másik cím beírásához.

Tipp: Ha a végső úticélnak egy parkolót szeretne, érintse meg a **Parkolás a közelben** opciót, és válasszon egy helyet az úticél közelében lévő parkolók listájából.



8. Válassza ki a tervezendő útvonal típusát.



9. Amikor megjelenik az új útvonal, érintse meg a **Befejez** gombot.

- Az útvonalról szóló további információk megjelenítéséhez érintse meg a **Részletek** opciót.
- Egy eltérő útvonal tervezéséhez érintse meg az **Útvonal módosítása** opciót.



A TomTom Via készülék szóbeli utasításokkal és a képernyőn látható iránymutatásokkal elkezdí Önt vezetni az úticél felé.

Útvonalvázlat

Az útvonalvázlat az útvonal áttekintését jeleníti meg, valamint az úticélig hátralévő távolság és a becsült fennmaradó utazási idő látható.

Az útvonalvázlat megtekintéséhez érintse meg az állapotsor jobb oldali panelét a vezetőlátnézetben, vagy érintse meg az **Útvonal megtekintése** elemet a főmenüben, majd érintse meg az **Útvonalvázlat mutatása** opciót.

A TomTom Forgalommal együtt használva az útvonalvázlat mutatja az útvonal áttekintését, az úticélig hátralévő távolságot, a becsült fennmaradó utazási időt és a forgalmi adatokat az útvonalon lévő késedelmekről.

Az útvonalat összegző képernyőn megjelenik az útvonal áttekintése, az úti célíg hátralévő távolság, a becsült fennmaradó utazási idő és az útvonalon várható késedelmek, az utakon elérhető aktuális sebesség IQ Routes adatainak felhasználásával.



Az Ön hangjának használata egy útvonal megtervezéséhez

A képernyő megérintése helyett a hangja használatával is megtervezhet egy útvonalat.

A hangja használatával történő útvonaltervezés ismertetését lásd a *Hangvezérlés* opciónál.

Gyakori úticélok

Ha gyakran utazik ugyanazokra az úticélokra, akkor beállíthatja a TomTom Via készüléket, hogy elindítása után mindig megkérdezze, szeretne-e ezek közül az egyik úticélhoz tervezni egy útvonalat. Ez gyorsabb, mint a szokásos módon tervezni egy útvonalat.

Egy új úticél kiválasztásához érintse meg az **Indítási beállítások** opciót a Beállítások menüben, majd válassza a **Kérdezzen útirányt** elemet. Utána válasszon egy nyomógombot ehhez az úticélhoz, és válaszolja meg az úticélra vonatkozó kérdéseket.



Mutassa a gyakori úticélokot

A TomTom Via készüléket úgy is beállíthatja, hogy bekapcsolás után mindig megkérdezze, egy gyakran felkeresett úticélhoz akar-e útvonalat tervezni.

E beállítás módosításához az alábbiakat kell tennie:

1. Érintse meg az **Indítási beállítások** opciót a Beállítások menüben, majd válassza ki a **Kérdezzen útirányt** elemet.
2. Érintse meg az **Igen**, majd ismét az **Igen** opciót, hogy megkezdhesse az úticél adatainak megadását.
3. Válasszon egy szimbólumot az úticélhoz, érintse meg a **Befejez** elemet a szimbólum rögzítéséhez, majd érintse meg az **Igen** opciót.

Tipp: Új úticélok hozzáadásához válassza ki az egyik számozott szimbólumot, és adjon meg egy nevet az úticél új gombjához.

4. Érintse meg az **Igen** opciót, és ha szükséges, írjon be egy új nevet, majd érintse meg a **Befejez** opciót.
5. A cím adatait ugyanúgy adja meg, mint amikor az útvonaltervezésnél teszi azt, majd érintse meg a **Befejez** opciót.
6. Ha több úticélt is szeretne megadni, akkor ismételje meg a fenti lépéseket. Ha nem, akkor érintse meg a **Befejez** opciót.

A készülék megkérdezi, hogy akarja-e módosítani a kezdőképet.

7. Ha szeretné módosítani a képet, akkor érintse meg az **Igen** opciót, majd kövesse a képernyőn lévő utasításokat. Ha nem, akkor érintse meg a **Nem** opciót.

Minden alkalommal, amikor bekapcsolódik a TomTom Via készülék, megkérdezi, hogy szeretne-e egy útvonalat tervezni. Ha a **Mégse** opciót érinti meg, akkor a főmenü jelenik meg.

A megérkezési idő használata

Amikor egy útvonalat tervez, a TomTom Via megkérdezi, hogy egy adott időpontban kell-e megérkeznie.

Érintse meg az **IGEN** opciót a kívánt megérkezési idő megadásához.

A Via kiszámítja a megérkezési időpontot, és megmutatja, hogy Ön időben fog-e megérkezni.

Ezt az információt arra is használhatja, hogy megtervezze, mikor kell elindulnia. Ha a Via azt mutatja, hogy Ön 30 perccel korábban fog megérkezni, akkor még várhat, és inkább 30 perccel később indulhat el, mint hogy korábban érkezzen meg.

Az utazás során a készülék folyamatosan újraszámítja a megérkezési időt. Az állapotsor az alábbiak szerint mutatja, hogy Ön időben érkezik-e vagy pedig késni fog:



Ön a megadott megérkezési időnél 55 perccel előbb fog érkezni.

Ha a becsült megérkezési idő legalább öt perccel megelőzi a beírt érkezési időpontot, akkor ezt zöld színnel mutatja a készülék.



Ön a megadott megérkezési időnél 3 perccel előbb fog érkezni.

Ha a becsült megérkezési idő kevesebb, mint 5 perccel előzi meg a beírt érkezési időpontot, akkor ezt sárga színnel mutatja a készülék.



Ön 19 perc késéssel fog érkezni.

Ha a becsült megérkezési idő később van, mint a beírt érkezési időpont, akkor ezt piros színnel mutatja a készülék.



Állapotsor beállítások

Érintse meg az **Állapotsor beállítások** menüpontot a Beállítások menüben, hogy engedélyezze vagy letiltsa a figyelmeztetést a megérkezési időre.

A megérkezési időpontok figyelmeztetéseinek engedélyezéséhez jelölje be a **Késés** opciót.

A Navigáció menü opciói

Amikor megérinti a **Navigálás...** menüpontot, akkor az úticélt többféleképpen megadhatja, nem csak a cím beírásával. A többi opció az alábbiakban van felsorolva:



Otthon

Ezt a gombot érintse meg, ha az otthona helyére szeretne navigálni.

Ezt a nyomógombot valószínűleg többször fogja használni, mint bármely másikat.



Kedvenc

Ezt a gombot érintse meg, ha egy Kedvencet szeretne választani úticélnak.



Cím

Ezt a gombot érintse meg, ha egy címet szeretne beírni úticélként.



Legutóbbi úticél

Ezt a gombot érintse meg az úticél kiválasztásához az utóbbi időben úticélként használt helyek listájából.



Érdekes pont

Ezt a gombot érintse meg, ha egy Érdekes ponthoz (ÉP) szeretne navigálni.



Mutatás térképen

Ezt a gombot érintse meg, ha úticélként a térképről szeretne kiválasztani egy pontot a térképböngészővel.



Szélesség Hosszúság

Ezt a gombot érintse meg, ha a szélesség és a hosszúság értékeinek használatával szeretne megadni egy úticélt.



Utolsó megállás pozíciója

Ezt a gombot érintse meg, ha úticélként a legutóbb rögzített pozícióját szeretné kiválasztani.

Útvonal előzetes megtervezése

Arra is használhatja a TomTom Via készüléket, hogy előre megtervezzen egy útvonalat az indulási pont és az úticél kiválasztásával.

Néhány további ok az útvonal előzetes megtervezésére:

- Indulás előtt megtudhatja, hogy mennyi ideig fog tartani az utazás.

Ugyanannak az útvonalnak az utazási idejét összehasonlíthatja különböző napszakokban vagy a hét különböző napjain. A Via készülék az IQ Routes használatával tervezi az útvonalakat. Az IQ Routes az utakon mért valós átlagsebességek alapján számítja ki az útvonalakat.

- Tanulmányozhatja a tervezett utazás útvonalát.
- Megnézheti az utat valaki számára, aki Önhöz tart látogatóba, és részletesen elmagyarázhatja neki az útvonalat.

Egy útvonal előre tervezéséhez kövesse az alábbi lépéseket:

1. Érintse meg a képernyőt a főmenü megjelenítéséhez.
2. Érintse meg a nyíl nyomógombot, hogy a következő menüoldalra lépjen, majd érintse meg az **Útvonal tervezése** gombot.



Útvonal előkészítése

Ez a nyomógomb akkor látható, ha nincs megtervezett útvonal a Via készüléken.

3. Ugyanúgy válassza ki az utazás kezdő pontját, mint ahogyan az úticélt szokta kiválasztani.

4. Adja meg az utazás úticélját.

5. Válassza ki a tervezendő útvonal típusát.

- **Leggyorsabb útvonal** - a legrövidebb ideig tartó útvonal.
- **Öko-útvonal** - a legoptimálisabb üzemanyag-felhasználású útvonal az Ön utazásához.
- **Legrövidebb útvonal** - a legrövidebb távolság a megadott helyek között. Nem biztos, hogy ez lesz a leggyorsabb útvonal, különösen, ha a legrövidebb útvonal egy városon keresztül vezet.
- **Autópályák elkerülése** - olyan útvonal, amely elkerüli az autópályákat.
- **Gyalogút** - útvonal gyalogláshoz.
- **Kerékpárút** - útvonal biciklizéshez.

6. Válassza ki az utazás tervezett dátumát és időpontját.






A Via készülék az IQ Routes használatával dolgozza ki a megadott időben legjobb útvonalat. Hasznos például megnézni, hogy egy utazás mennyi ideig tart egy nap különböző időpontjaiban vagy a hét különböző napjain.

7. A TomTom Via megtervezi az útvonalat az Ön által választott két hely között.

Az útvonal adatainak megtekintése

Úgy érheti el ezeket az opciókat az utoljára tervezett útvonalról, hogy megérinti az **Útvonal megtekintése** opciót a főmenüben vagy a **Részletek** gombot az útvonal összegzése képernyőn.

Ezután a következő opciókat választhatja:

	Ezt a gombot érintse meg az útvonal összes befordulási utasításának listázásához.
Útasítások megjelenítése	Ez akkor nagyon hasznos, amikor valakinek el kell magyaráznia az útvonalat.
	Ezt a gombot érintse meg, hogy a térképböngészővel egy áttekintést kapjon az útvonalról.
Útvonal térképének mutatása	
	Ezt a gombot érintse meg az utazás bemutatójának megtekintéséhez. A bemutatót a képernyő megérintésével bármikor megszakíthatja.
Útvonal demó mutatása	
	Ezt a gombot érintse meg az útvonalat összegző képernyő megnyitásához.
Útvonal vázlat mutatása	
	Ezt a nyomógombot érintse meg az úti cél előképének megtekintéséhez.
Úticél megtekintése	Elnavigálhat az úticéljához közeli parkolóba, felhívhatja az úticélt, ha ismert annak telefonszáma, és megtekintheti az úticélról rendelkezésre álló információkat.



**Forgalom meg-
jelenítése az
útvonalon**

Ezt a nyomógombot érintse meg az útvonalon lévő összes forgalmi esemény megtekintéséhez.

Megjegyzés: Ez a gomb csak akkor jelenik meg, ha a készülékhez RDS-TMC forgalmi jelvevő van csatlakoztatva. A forgalmi információk nem állnak rendelkezésre minden országban vagy régióban. A TomTom forgalmi információs szolgáltatásairól szóló további információkért lépjen a tomtom.com/services weboldalra.

5. Hangvezérlés

A hangvezérlésről

A TomTom Via készüléket a Via képernyőjének megérintése helyett a saját hangjával is vezérelheti.

Ha például meg akarja növelni a Via készülék hangerejét, akkor azt mondhatja, hogy "hang-erő növelése".

A rendelkezésre álló parancsok listájának megtekintéséhez érintse meg a **Súgó** elemet a főmenüben, majd érintse meg a **Termékek kézikönyvei** elemet, végül a **Mit mondhatok? elemet**.

Fontos: A hangvezérléshez számítógépes hangra van szükség. Ha nincs telepítve számítógépes hang a TomTom Via készülékre, akkor ez a funkció nem használható.

Egy számítógépes hang kiválasztásához érintse meg a **Hangok** opciót a Beállítások menüben, majd érintse meg a **Hang módosítása** elemet, és válasszon ki egy számítógépes hangot.

A hangvezérlés használata

A hangvezérlés engedélyezéséhez és a gomb vezetónézetben való megjelenítéséhez érintse meg a **Készítse el saját menüjét** opciót a Beállítások menüben, majd jelölje be a jelölőnégyzetet a **Hangvezérlés** elem mellett.

A hangvezérlés kikapcsolásához és a gomb vezetónézetből való eltávolításához érintse meg a **Készítse el saját menüjét** opciót a Beállítások menüben, majd törölje a jelölőnégyzetet a **Hangvezérlés** elem mellett.

A következő példa bemutatja a hangvezérlés használatát az otthoni címhez vezető utazás megtervezéséhez.

1. Érintse meg a mikrofon gombot a vezetónézetben a mikrofon bekapcsolásához.

A mikrofon monitorja a képernyő jobb oldalán látható.



2. Amikor meghallja a hangjelzést, akkor mondja azt, hogy "Navigálás otthonra".

Amikor Ön beszél, akkor a mikrofon monitorja mutatja, hogy mennyire hallja a készülék az Ön hangját:



A zöld oszlop azt jelenti, hogy a készülék jól hallja az Ön hangját.

A piros oszlop azt jelenti, az Ön hangja túl hangos a készüléknek, hogy minden egyes szót felismerjen, és mindent megértsen, amit Ön mond.

A szürke oszlop azt jelenti, az Ön hangja túl halk a készüléknek, hogy minden egyes szót felismerjen, és mindent megértsen, amit Ön mond.

Egyes kifejezéseknél a Via készülék megismétli, amit Ön mondott, és kéri annak megerősítését.

3. Ha a parancs megfelelő, akkor mondja azt, hogy "igen".

Ha a parancs nem megfelelő, akkor mondja azt, hogy "Nem", és a hangjelzés után ismétlje meg a parancsot.

A Via készülék megtervezi az útvonalat az Ön aktuális pozíciójától az otthoni címhez.

Tipp: Hogy megállítsa a Via készülék további parancsokra való figyelését, mondja azt, hogy "vissza" vagy "megszakítás" vagy "kilépés", vagy egyszerűen érintse meg a képernyőt.

Utazás megtervezése a saját hangjával

Fontos: A biztonság érdekében, hogy vezetés közben ne terelje el a figyelmét, mindig tervezze meg az útvonalat, mielőtt vezetni kezdene.

Megjegyzés: Nem minden ország összes térképén és nem minden nyelven lehetséges útvonalat tervezni saját hangjával.

Egy beszéddel megadott címhez vezető útvonal megtervezéséhez kövesse az alábbi lépéseket:

1. Érintse meg a hangvezérlés gombot a vezetőnézetben.
2. Amikor meghallja a hangjelzést, akkor mondja azt, hogy "Címhez navigálás".
3. Mondja be a város nevét.



A Via megjelenít egy listát az olyan városokról, amelyek nevei hasonlóan hangzanak ahhoz, amit Ön mondott, és bemondja a lista tetején lévő város nevét.



Ha a hallott városnév megegyezik a kért városnévvel, akkor mondja azt, hogy "befejez" vagy "OK" vagy "igen" vagy "egy"; vagy érintse meg a lista legfelső elemét.

Ha nem a megfelelő városnevet hallja, de a keresett város rajta van a listán, akkor mondja be a mellette lévő számot vagy érintse meg a város nevét.

Ha például a keresett város Rotterdam, és ez a város harmadik elemként látható a listában, akkor bemondhatja, hogy "három", vagy megérintheti a nevet: **Rotterdam**.

Ha a név nincs a listában, akkor mondja azt, hogy "vissza" vagy azt, hogy "nem", vagy érintse meg a **Vissza** opciót az előző képernyőre való visszatéréshez, majd a hang után mondja be újra a város nevét.

4. Mondja be az utcanevet.

A Via megjelenít egy listát az olyan utcanevekről, amelyek nevei hasonlóan hangzanak ahhoz, amit Ön mondott, és bemondja a lista tetején lévő utcanevet.

Ha a hallott utcanév megegyezik a kért utcanévvel, akkor mondja azt, hogy "befejez" vagy "OK" vagy "igen" vagy "egy" vagy érintse meg a lista legfelső elemét.

Tipp: Különböző helyeknek lehet ugyanaz a nevük, például egy út több irányítószámon is átívelhet. Ilyen esetben meg kell néznie a képernyőt, és meg kell érintenie a megfelelő pozíciót.

Ha nem a megfelelő utcanevet hallja, de a keresett utca rajta van a listán, akkor mondja be a mellette lévő számot vagy érintse meg az utcanevet.

Ha az utca neve nem látható a listában, akkor mondja azt, hogy "vissza" vagy "nem", vagy érintse meg a **Vissza** gombot, hogy visszatérjen az előző képernyőre, majd a hang után mondja be újra az utcanevet.

5. Mondja be a házszámot.

Fontos: A számokat ugyanazon a nyelven kell bemondani, mint a nyomógombok és a menük nyelve a TomTom Via készüléken.



A számokat ugyanúgy kell kiejteni, mint amikor normálisan kimond egy számot egy folyamatos mondatban. A 357 kiejtése például "háromszázötvenhét".

Ha a megfelelő szám látható, akkor mondja azt, hogy "Befejez" vagy "OK", vagy a billentyűzet megérintésével adja meg a számot.

Ha nem a megfelelő szám látható, akkor mondja azt, hogy "Vissza" vagy "Nem", vagy a törlés vissza gomb megérintése után ismételje meg a számot.

Tipp: Ha akkor mondja, hogy "Vissza", amikor semmilyen szám nincs megjelenítve a képernyőn, a Via visszatér az előző képernyőre.

Amikor a megfelelő szám látható, akkor mondja azt, hogy "Befejez" vagy "OK." Esetleg a képernyő érintésével adja meg a számot.

6. Amikor a készülék kiszámította az útvonalat, és az útvonalvázlat képernyő látható, akkor érintse meg a **Befejez** opciót.

A TomTom Via készülék szóbeli utasításokkal és a képernyőn látható iránymutatásokkal elkezdí Önt vezetni az úticél felé.


Címek megadása a saját hangjával


Fontos: A biztonság érdekében, hogy vezetés közben ne terelje el a figyelmét, mindig tartsa meg az útvonalat, mielőtt vezetni kezdene.

Még ha nem is használja a hangvezérlést az utazás tervezésének megkezdéséhez, még megadhatja bemondással a címet.

Egy utazás megtervezésének elindításához érintse meg a **Navigálás...** elemet a főmenüben, majd érintse meg a **Cím** opciót.

Az úticél hanggal való megadásához érintse meg az alábbi gombok egyikét:

 <p>Bemondott cím</p>	<p>Ezt a gombot érintse meg, ha egy címet csak bemondással szeretne megadni.</p> <p>A Bemondott cím használatával a képernyő érintése nélkül adhatja meg az információkat.</p> <p>Ez az opció a következő bemondott kifejezéseket ismeri fel:</p> <ul style="list-style-type: none">• Parancsok: Igen, Nem, Vissza, Befejez, OK, Kereszteződés.• Utcanevek.• Városnevek és azok központjai.• Kedvencek, irányítószámok és ÉP-ok.• Alternatív útvonal tervezése, Eredeti újratervezése, Útlezárás kikerülése, Késlekedések minimalizálása, Útvonal törlése, Útvonal érintse... és Legutóbbi úticél.• Számok. Ezeket ugyanúgy kell kiejteni, mint amikor normálisan kimond egy számot egy folyamatos mondatban. A 357 kiejtése például "háromszázötvenhét".
---	---

	<p>Ezt a gombot érintse meg a billentyűzet alján egy cím beszéddel való megadásához. Amikor ez a gomb ki van szürkítve, akkor nem adhatja meg bemondással a címet.</p> <p>Ez a gomb az úticélok következő típusainál áll rendelkezésre:</p> <ul style="list-style-type: none">• Városközpont - egy városközpont kiválasztásához.• Utca és hászám - egy cím kiválasztásához.• Útkereszteződés vagy csomópont - egy olyan pont kiválasztásához, ahol két utca találkozik.
---	--

Tipppek:

- A Via felismeri a helyeket és az utcaneveket, ha azokat helyi nyelven, helyi kiejtéssel mondják ki.
 - A cím bemondással való megadása az irányítószámoknál nem lehetséges, azokat a billentyűzettel kell beírni.
 - A cím bemondással való megadása nem minden térképnél és nem minden országban lehetséges.
-

6. Vezetőnézet

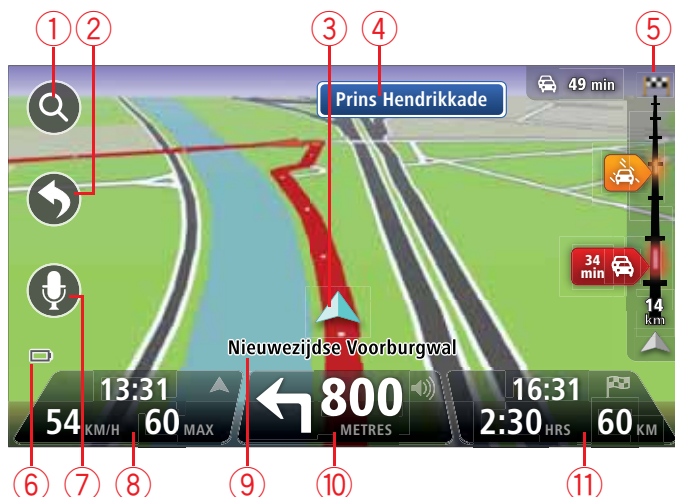
A vezetőnézetről

Amikor a TomTom Via készülék először indul el, akkor a vezetőnézet látható az Ön aktuális pozíciójának részletes adataival.

A képernyő középső részének megérintésével bármikor megnyithatja a főmenüt.

A készülék bekapcsolása után megjelenő képernyő kiválasztásához érintse meg a **Beállítások** opciót a főmenüben, majd érintse meg a **Bekapcsolási beállítások** opciót.

A vezetőnézet



1. Zoom nyomógomb - érintse meg a nagyítót, hogy megjelenjenek a nagyítás és a kicsinyítés gombjai.
2. Gyors menü - a gyors menü engedélyezéséhez érintse meg a **Készítse el saját menüjét** elemet a Beállítások menüben.
3. Az Ön aktuális pozíciója.
4. Útjelzési információ vagy a következő utcanev.
5. Forgalom oszlop. A Forgalom menü megnyitásához érintse meg a forgalom oszlopot.
Ez a gomb csak akkor jelenik meg, ha a készülékhez RDS-TMC forgalmi jellevő van csatlakoztatva. A forgalmi információk nem állnak rendelkezésre minden országban vagy régióban.
6. Akkumulátor szintjének jelzése.
7. Mikrofon gomb a hangvezérléshez.
8. Az idő, az aktuális sebesség és a megengedett sebesség, ha ismert. A kívánt érkezési időpont és a számított érkezési időpont közötti eltérés megtekintéséhez jelölje be a **Készség** jelölőnégyzetet az Állapotsor beállításáiban.

Érintse meg az állapotsornak ezt a részét a 3D-s és a 2D-s térkép közötti váltáshoz.

9. Annak az utcának a neve, amelyen Ön éppen tartózkodik.

10. Navigációs utasítások az Ön előtt lévő útra és a távolság a következő utasításig. Ha a második utasítás kevesebb mint 150 m-re van az elsőtől, akkor a távolság helyett azonnal maga az utasítás látható.

Ezt a részét érintse meg az állapotsornak az utolsó hangutasítás megismétléséhez és a hangerő módosításához. Ezt érintse meg a hang elnémításához is.

11. Az utazás hátralévő időtartama, a hátralévő távolság és a becsült érkezési idő.

Érintse meg az állapotsornak ezt a részét, hogy megnyissa az útvonal összefoglaló képernyőjét.

Az állapotsorban megjelenített információk módosításához érintse meg az **Állapotsor** opciót a Beállítások menüben.

A vezetőnézet szimbólumai

A következő szimbólumok jelennek meg a vezetőnézetben:



Mobiltelefon nincs csatlakoztatva - ez a szimbólum akkor látható, ha a kiválasztott mobiltelefon nincs csatlakoztatva a készülékhez. Ön már egyszer csatlakoztatta ezt a telefont.



Hang elnémítva - ez a szimbólum látható, amikor a hang el van némítva.

A hang visszakapcsolásához érintse meg az állapotsor középső panelét.



Akkumulátor - ez a szimbólum látható, amikor az akkumulátor töltöttsége alacsony.

Amikor ezt a szimbólumot látja, akkor amint lehet, töltsse fel a navigációs készüléket.

7. Sávnavigáció

A sávnavigációról

Megjegyzés: A sávnavigáció nem áll rendelkezésre minden ország mindegyik útkereszteződésére.

A TomTom Via készülék segít Önnek felkészülni az autópályák kijárataira és csomópontjaira, mutatva a tervezett útvonalnak megfelelő sávot.

Ahogy közeledik egy kijárhoz vagy csomóponthoz, a megfelelő sáv megjelenik a képernyőn.

A sávnavigáció használata

A sávnavigációnak két fajtája van:

- Sávok képei



A sávok képeinek kikapcsolásához érintse meg a **Beállítások** opciót a főmenüben, majd érintse meg a **További beállítások** opciót. Vegye ki a jelölést a **Sávok képeinek megjelenítése** jelölőnégyzetből.

Tipp: Bárhol megérintheti a képernyőt, hogy visszatérjen a vezetónézetbe.

- Utasítások az állapotsorban



Tipp: Ha nincs megjelenítve a sávnavigáció az állapotsorban, és minden sáv ki van emelve, akkor bármelyik sávot használhatja.

8. Módosítások az útvonalon

Az útvonalak módosításáról

Miután megtervezte az útvonalát, előfordulhat, hogy meg szeretné változtatni az útvonalat, vagy akár az úticélt. Többféle módon lehet egy útvonalat módosítani anélkül, hogy a teljes utazást újra kellene tervezni.

Az aktuális útvonal megváltoztatásához érintse meg az **Útvonal módosítása** elemet a főmenüben:



Útvonal módosítása

Ezt a gombot érintse meg az aktuális útvonal megváltoztatásához.

Ez a nyomógomb csak akkor látható, ha már van egy megtervezett útvonal a Via készüléken.

Útvonal módosítása menü

Az aktuális útvonal vagy az úticél megváltoztatásához érintse meg az alábbi gombok egyikét:



Alternatíva kiszámítása

Ezt a gombot érintse meg az aktuális útvonal alternatívájának megkereséséhez.

Ez a nyomógomb csak akkor látható, ha már van egy megtervezett útvonal a Via készüléken.

Ez egy egyszerű megoldás arra, hogy eltérő útvonalat keressen az aktuális úticéljához.

A Via készülék kiszámít egy új útvonalat az Ön aktuális helyétől az úticéljáig, teljesen más utakkal.

Az új útvonal az eredeti útvonal mellett látható, hogy Ön kiválaszthassa a használni kívánt útvonalat.



Útlezárás kikerülése

Ezt a gombot érintse meg a tervezett úton való vezetés közben, hogy elkerülje az útvonalán lévő útlezárást vagy forgalmi torlódást.

A Via készülék egy új útvonalat ajánl fel, amely elkerüli az aktuális útvonalon lévő utakat a kiválasztott távolságon.

Ha az útlezárás vagy a forgalmi torlódás hirtelen megszűnik, akkor az eredeti útvonal újratervezéséhez érintse meg az **Útvonal újraszámítása** opciót.

Fontos: Ügyeljen arra, hogy egy új útvonal kiszámítása után előfordulhat, hogy azonnal le kell majd térnie arról az útról, amelyen éppen halad.



Késlekedések minimalizálása

Ezt a gombot érintse meg a megtervezett útvonalon lévő forgalmi késlekedés elkerüléséhez.

Nem lehet mindig elkerülni az összes forgalmi késlekedést. A Via készülék ellenőrizni fogja, hogy van-e az útvonalon valamilyen forgalmi késlekedés, és kiszámítja a legjobb útvonalat az összes vagy a legtöbb forgalmi késlekedés elkerülésére.

Megjegyzés: Ez a nyomógomb csak akkor használható, ha a LIVE szolgáltatások menüben engedélyezve van a Forgalom. A TomTom forgalmi információs szolgáltatásairól szóló további információkért lépjen a tomtom.com/services weboldalra.



Úticél módosítása

Ezt a gombot érintse meg az aktuális úticél megváltoztatásához.

Amikor az úticélt változtatja meg, ugyanazok az opciók állnak rendelkezésre és ugyanúgy kell beírnia a címet, mint egy új útvonal megtervezésénél.



Útszakasz kikerülése

Ezt a gombot érintse meg az aktuális útvonal egy részének kikerüléséhez.

Az útvonalon lévő utcanevek listája jelenik meg. Ha megérinti az egyik utcanevet, akkor a Via készülék kiszámít egy kerülőutat, hogy elkerülje a kiválasztott utcát. Az útvonal összegzésében az új és az eredeti útvonal is látható. Érintse meg a jobb oldali panelt az egyik útvonal kiválasztásához, majd érintse meg a **Befejez** opciót.

Ha az útvonal összegzéséből egyik útvonalat sem szeretné használni, érintse meg az **Útvonal módosítása** opciót, hogy más módját válassza az útvonal megváltoztatásának.



Útvonal érintse...

Ezt a gombot érintse meg az útvonal olyan módosításához, hogy az érintsen egy adott helyet, ha például találkozni szeretne valakivel útközben.

Amikor az érintendő helyet választja ki, ugyanazok az opciók állnak rendelkezésre és ugyanúgy kell beírnia a címet, mint egy új útvonal megtervezésénél.

A Via készülék egy olyan új útvonalat fog kiszámítani az úticélhoz, amely átmegy a kiválasztott helyen.

A kiválasztott helyet egy útjelzővel mutatja a térkép. Csak egy érintendő helyet választhat ki egy útvonalon.

Az úticél elérésére való figyelmeztetéstől eltérően a megjelölt helyen való áthaladáskor nem figyelmezteti Önt a készülék.

9. Térkép megtekintése

A térkép megtekintéséről

Ugyanúgy is nézheti a térképet, mintha egy hagyományos papírtérképet nézne. A térkép az Ön aktuális pozícióját mutatja, és egyéb helyeket jelenít meg, mint például a Kedvenceket és az ÉP-okat.

A térkép ilyen megtekintéséhez érintse meg a **Térkép megtekintése** vagy az **Útvonal megtekintése** elemet a főmenüben.

Más helyeket úgy nézhet meg a térképen, hogy elmozgatja a térképet a képernyőn. A térkép mozgatásához érintse meg a képernyőt, és húzza el rajta az ujját.

A térképen egy hely kiválasztásához érintse meg a helyet a térképen. A kurzor a kiválasztott pozíciót mutatja, és egy információs panelen hasznos információkat jelenít meg a helyről. Érintse meg az információs panelt egy Kedvenc létrehozásához vagy egy abba a pozícióba vezető útvonal tervezéséhez.

Térkép megtekintése



1. A lépték
2. Forgalom - az aktuális forgalmi események. Az Opciók nyomógomb használatával választhatja ki, hogy megjelenjen-e a forgalmi információ a térképen. Amikor a forgalmi információ megjelenik a térképen, akkor az ÉP-ok és a Kedvencek nem láthatók.

Megjegyzés: A forgalmi információk térképen való megjelenítéséhez RDS-TMC forgalmi jellevőre van szükség. A Forgalom szolgáltatások nem mindegyik országban támogatottak. További információk megtekintéséhez és az előfizetéshez látogassa meg a tomtom.com/services weboldalt.

3. Útjelző

Az útjelzők az Ön aktuális pozíciója (kék), az otthonának helye (sárga) vagy az úticél (piros) felé mutatnak. Az útjelző az adott hely távolságát jelzi.

Érintsen meg egy útjelzőt, hogy az általa mutatott hely kerüljön a térkép közepére.

Saját útjelzőt is létrehozhat. Érintse meg a kurzor nyomógombot, majd érintse meg az **Útjelző helyének megadása** opciót egy zöld útjelző elhelyezéséhez a kurzor pozíciójában.

Az útjelzők kikapcsolásához érintse meg az **Opciók**, majd az **Előrehaladott** opciót, és vegye ki a jelölést az **Útjelzők** jelölőnégyzetből.

4. Opciók nyomógomb

5. A kurzor utcanév buborékkal.

Érintse meg az utcanév buborékban lévő gombot a kurzor menü megnyitásához. A kurzor pozíciójához navigálhat, regisztrálhatja a kurzor pozícióját Kedvenceként vagy egy Érdekes pontot kereshet a kurzor pozíciójának közelében.

6. A Keresés nyomógomb

Ezt a gombot érintse meg megadott címek, Kedvencek vagy Érdekes pontok kereséséhez.

7. A mértéksáv

A csúszka mozgatásával nagyíthat és kicsinyíthet.

Opciók

Érintse meg az **Opciók** gombot, hogy beállítsa a térképen megjelenített információkat, és a következőket jelenítse meg:

- **Forgalom** - válassza ezt az opciót a forgalmi információk megjelenítéséhez a térképen. Amikor a forgalmi információ megjelenik, akkor az ÉP-ok és a Kedvencek nem láthatók.

Megjegyzés: A forgalmi információk térképen való megjelenítéséhez RDS-TMC forgalmi jelvevőre van szükség. A Forgalom szolgáltatások nem mindegyik országban támogatottak. További információk megtekintéséhez és az előfizetéshez látogassa meg a tomtom.com/services weboldalt.

- **Nevek** - ezt az opciót válassza ki az utca- és városnevek megjelenítéséhez a térképen.
- **Érdekes Pontok** - ezt az opciót válassza ki az ÉP-ok megjelenítéséhez a térképen. Érintse meg az **ÉP választása** opciót, hogy kiválassza, mely ÉP-kategóriák jelenjenek meg a térképen.
- **Képek** - ezt az opciót válassza ki a műholdas képek ábrázolt területen való megjelenítéséhez. A műholdképek nem állnak rendelkezésre a térkép minden pozíciójára.
- **Kedvencek** - ezt az opciót válassza ki Kedvenceinek a térképen való megjelenítéséhez.

Érintse meg az **Előrehaladott** opciót a következő információk megjelenítéséhez vagy elrejtéséhez:

- **Útjelzők** - ezt az opciót válassza ki az útjelzők engedélyezéséhez. Az útjelzők az Ön aktuális pozíciója (kék), az otthonának helye (sárga) vagy az úticél (piros) felé mutatnak. Az útjelző az adott hely távolságát jelzi.

Érintsen meg egy útjelzőt, hogy a térkép közepére helyezze azt a pozíciót, amelyre az útjelző mutat.

Saját útjelző létrehozásához érintse meg a kurzor gombot. Utána érintse meg az **Útjelző helyének megadása** opciót egy zöld útjelző elhelyezéséhez a kurzor pozíciójában.

Az útjelzők letiltásához érintse meg az **Opciók**, majd az **Előrehaladott** opciót, és vegye ki a jelölést az **Útjelzők** opció mellől.

- **Koordináták** - ezt az opciót válassza ki a GPS koordináták megjelenítéséhez a térkép bal alsó sarkában.

Kurzor menü

A kurzor másra is használható, mint egy pozíció kiemelése a térképen.

Helyezze a kurzort a térkép egy pozíciójára, majd érintse meg a **Kurzor** opciót, aztán érintse meg a következő gombok egyikét:



Navigálás oda

Ezt a gombot érintse meg egy útvonal megtervezéséhez a kurzor térképen lévő pozíciójába.



Hely megtekintése

Ezt a gombot érintse meg a térkép egy pozíciójáról, például egy címről szóló információ megtekintéséhez.



Útjelző helyének megadása

Ezt a gombot érintse meg egy saját zöld útjelző létrehozásához és a kurzor pozíciójába helyezéséhez.

Ha a zöld útjelző már létezik, akkor ez a nyomógomb **Útjelző törlése** gombra változik.



ÉP keresése a közelben

Ezt a gombot érintse meg, ha egy kurzor helyéhez közeli ÉP-ot szeretne keresni.

Ha például a kurzor éppen egy étterem pozícióját jelzi a térképen, akkor kereshet egy közeli fedett parkolót.



Pozíció javítása

Ezt a gombot érintse meg egy térképjavításhoz a kurzor pozíciójában.

Elvégezheti a javítást csak a saját térképén, vagy meg is oszthatja a javítást a TomTom Map Share közösséggel.



Hívás...

Ezt a gombot érintse meg, ha a kurzor pozíciójában lévő helyet szeretné felhívni.

Ez a nyomógomb csak akkor áll rendelkezésre, ha a Via ismeri a hely telefonszámát.

Sok ÉP-nak rendelkezésre áll a telefonszáma a Via készülékben.

A saját ÉP-ok telefonszámait is felhívhatja.



Hozzáadás a kedvencekhez

Ezt a gombot érintse meg, ha a térképen a kurzor pozíciójában szeretne létrehozni egy Kedvencet.



Hozzáadás mint ÉP

Ezt a gombot érintse meg, ha a térképen a kurzor pozíciójában szeretne létrehozni egy ÉP-ot.



**Útvonal
érintse...**

Ezt a gombot érintse meg, hogy a kurzor pozícióján keresztül az Ön aktuális útvonala részeként utazzon. Az úticél ugyanaz marad, de az útvonal most már ezt a pozíciót is tartalmazza.

Ez a nyomógomb csak akkor áll rendelkezésre, ha van megtervezett útvonal.



**Fókuszálás a
térképre**

Ezt a gombot érintse meg, ha a képernyő közepén szeretné látni a kurzor pozícióját a térképen.

10. Térképjavítások a TomTom Map Share™ használatával

A TomTom Map Share-ről

A TomTom Map Share segít Önnek kijavítani a térképhibákat és megosztani a térképjavításokat a TomTom Map Share közösség többi tagjával.

A saját térképe javításához és a térképjavítások más Map Share felhasználókkal való megosztásához érintse meg a **Térképjavítások** elemet a szolgáltatások menüben.

A Map Share lehetővé teszi a térképjavítások küldését és fogadását a térkép új verziójának megjelenésétől számítva egy évig.

Ez azt jelenti, hogy a kiadás dátumától számított egy év után még mindig javíthatja a térképét, de már nem küldhet és nem fogadhat térképjavításokat, míg nem frissíti a térképét a legújabb verzióra.

Megjegyzés: A TomTom Map Share nem minden régióban vehető igénybe. További információkért lépjen a tomtom.com/mapshare weboldalra.

TomTomMap Share közösség

A Map Share közösséghez való csatlakozáshoz az alábbiakat kell tennie:

1. Érintse meg a **Térképjavítások** opciót a Szolgáltatások menüben.
2. Érintse meg a **Javítások másoktól** opciót.
3. Olvassa el a leírást, majd érintse meg a **Csatlakozás** opciót.
4. Olvassa el a leírást, majd érintse meg a **Folytatás** opciót.
5. Válassza ki a térképein használni kívánt Map Share javítások kategóriáját.
6. Érintse meg a **Befejez** opciót.

Amikor csatlakoztatja a Via készüléket a számítógépéhez, akkor a MyTomTom letölt minden új javítást, és elküldi az Ön javításait a Map Share közösségnek.

Térképjavítások

A térképjavításokat a Map Share felhasználók jelentik be, és a TomTom ellenőrzi azokat.

- A Map Share közösség tagjai által bejelentett javítások a következőket tartalmazzák:

Változások egy utca forgalmi irányában, egy utca lezárása vagy átnevezése és ÉP-ok hozzáadása, eltávolítása vagy átszerkesztése.

Ezért ezek a javítások azonnal meg vannak osztva a Map Share közösséggel.

- A Map Share tagok által bejelentett és a TomTom által ellenőrzött javítások a következőket tartalmazzák:

Hiányzó utca, autópályák bejáratainak és kihajtóinak hibája és hiányzó körforgalom.

Ezeket a javításokat a TomTom tanulmányozza és ellenőrzi, és a következőként kiadott térképverzióban fognak megjelenni.

Térképjavítás beállításai

Ön eldöntheti, hogy a Map Share közösség mely térképjavításait használja térképei javítására. Egy kategória kiválasztásához érintse meg a **Térképjavítások beállításai** gombot a Térképjavítások menüben.



A térképjavításoknak három kategóriája van:

- **TomTom által ellenőrzött módosítások** - ez a kategória csak a TomTom által ellenőrzött javításokat tartalmazza.
- **TomTom által ellenőrzött vagy sok tag által megerősített módosítások** - ez a kategória a TomTom által ellenőrzött javításokat és a Map Share közösség sok tagja által bejelentett javításokat tartalmazza.
- **Minden bejelentett térképjavítás** - ez a kategória a TomTom által ellenőrzött javításokat, a Map Share közösség sok tagja által bejelentett javításokat és a Map Share közösség csak néhány tagja által bejelentett javításokat tartalmazza.

Térképjavítások letöltése és küldése

A legújabb térképjavítások letöltéséhez és a saját javítások elküldéséhez csatlakoztassa a TomTom Via készüléket a MyTomTom-hoz.

Ha új térképjavítások állnak rendelkezésre az Ön térképeihez, akkor a Via automatikusan letölti a javításokat, és frissíti a térképeket.

Kiválaszthatja a letöltendő javítások típusát a Térképjavítások beállításainak menüjében a Via készüléken.

Térképhiha bejelentése

Ha hibát talál a térképén, akkor a Jelentés nyomógombbal megjelölheti a pozíciót a vezetőnézetben. Aztán kijavíthatja a hibát, és elküldheti a javítást, amikor befejezte az utazást.

Ha például a barátjához vezet, és észreveszi, hogy az utca neve a térképen más, mint az utcanévtáblán. A pozíció későbbi javításhoz való megjelöléséhez érintse meg a jelentés gombot, és a Via készülék rögzíti a pozíciót.

Fontos: Biztonsági okokból vezetés közben ne adja meg egy térképjavítás minden részletét! Ehelyett csak jelölje meg a térképhiba helyét a térképen, és később adja meg a részletes adatokat.



A jelentés nyomógombnak a vezetónézetben való megjelenítéséhez az alábbiakat kell tennie:

1. Érintse meg a **Térképjavítások** opciót a szolgáltatások menüben.
2. Érintse meg a **Térképjavítás beállításai** opciót.
3. Válassza ki a letöltendő javítások típusát. Utána érintse meg a **Befejez** gombot.
4. Olvassa el a képernyőn lévő utasításokat. Utána érintse meg a **Folytatás** gombot.
5. Válassza ki, hogyan szeretné megosztani a térképjavításait. Utána érintse meg a **Következő** gombot.
6. Jelölje be a **Jelentés nyomógomb megjelenítése** elemet. Utána érintse meg a **Befejez** opciót.

A jelentés nyomógomb a vezetónézet bal oldalán látható.

Egy térképhiba kijavítása



Térképhiba javítása

Fontos: Biztonsági okokból vezetés közben ne adja meg egy térképjavítás minden részletét! Ehelyett csak jelölje meg a térképhiba helyét a térképen, és később adja meg a részletes adatokat.

Egy térképhiba kijavításaához az alábbiakat kell tennie:

1. Érintse meg a **Térképjavítások** opciót a szolgáltatások menüben.
2. Érintse meg a **Térképhiba javítása** opciót.
3. Válassza ki a bejelentendő térképjavítás típusát.
4. Válassza ki, hogyan kívánja megadni a helyet.
5. Válassza ki a helyet. Utána érintse meg a **Befejez** opciót.
6. Adja meg a javítás részleteit. Utána érintse meg a **Befejez** gombot.
7. Érintse meg a **Küldés** elemet.

A javítást elmenti a rendszer, és az adatokat elküldi a Map Share-nek.

A térképjavítások típusai

A térképen egy javítás elvégzéséhez érintse meg a **Térképjavítások** elemet a szolgáltatások menüben, majd érintse meg a **Térképhiba javítása** opciót. A térképjavításoknak többféle típusa van.



Utcát blokkol/ felszabadít

Ezt a gombot érintse meg egy utca blokkolásához vagy felszabadításához. Egy utcát egy irányban vagy mindkét irányban is blokkolhat vagy felszabadíthat.

Például egy Ön közelében lévő utca kijavításához az alábbiakat kell tennie:

1. Érintse meg az **Utcát blokkol/felszabadít** opciót.
2. Érintse meg az **Ön mellett** opciót egy az Ön pozíciójához közeli utca kiválasztásához. Kiválaszthat egy utcát a neve alapján, egy utcát az Ön otthona közelében vagy egy utcát a térképen.
3. A térkép megérintésével válassza ki a javítandó utcát vagy utcarészletet.

A kiválasztott utca kiemelve látható, és a kurzor az utca nevét mutatja.

4. Érintse meg a **Befejez** opciót.

Az eszköz mutatja az utcát és irányonként azt, hogy a forgalom blokkolva vagy engedélyezve van-e.



5. Az egyes irányok gombjainak megérintésével blokkolhatja vagy szabadíthatja fel a forgalmat az adott irányban.
6. Érintse meg a **Befejez** opciót.

Amikor legközelebb csatlakoztatja a készülékét a MyTomTom-hoz, akkor a javítás meg lesz osztva a TomTom Map Share közösséggel.



Forgalmi irány megfor- dítása

Ezt a gombot érintse meg egy egyirányú utca forgalmi irányának megfordításához, ha a forgalom tényleges iránya eltér a térképen jelzettől.

Megjegyzés: A forgalmi irány megfordítása csak egyirányú utcáknál használható. Ha egy kétirányú utcát választ ki, akkor a forgalmi irány megfordítása helyett az utca blokkolását vagy felszabadítását ajánlja fel Önnek a készülék.



Utcanév szerkesztése

Ezt a gombot érintse meg egy utca nevének megváltoztatásához a térképen.

Például egy az Ön pozíciójához közeli utca nevének módosításához:

1. Érintse meg az **Utcanév szerkesztése** opciót.
2. Érintse meg az **Ön mellett** opciót.
3. A térkép megérintésével válassza ki a javítandó utcát vagy utcarészletet.

A kiválasztott utca kiemelve látható, és a kurzor az utca nevét mutatja.

4. Érintse meg a **Befejez** opciót.
5. Írja be a helyes utcanévet.
6. Érintse meg a **Befejez** opciót.



Kanyarodási korlátozás módosítása

Ezt a gombot érintse meg, ha meg akarja változtatni és be szeretné jelenteni az út kanyarodási korlátozását.



Út sebességének módosítása

Ezt a gombot érintse meg, ha meg akarja változtatni és be szeretné jelenteni az út sebességkorlátozását.



Körforgalom hozzáadása vagy eltávolítása

Ezt a gombot érintse meg egy körforgalom hozzáadásához vagy eltávolításához.



Hiányzó ÉP hozzáadása

Ezt a gombot érintse meg, ha egy új Érdekes pontot (ÉP) szeretne hozzáadni.

Például egy új étterem hozzáadásához, amely az Ön aktuális pozíciójához közel van:

1. Érintse meg a **Hiányzó ÉP hozzáadása** opciót.
2. Az ÉP kategóriák listájában érintse meg az **Étterem** elemet.
3. Érintse meg az **Ön mellett** opciót.
4. Válassza ki a hiányzó étterem helyét.

A pozíciót a cím beírásával vagy a hely térképről történő kiválasztásával választhatja ki. Válassza ki az **Ön mellett** vagy **Az otthon mellett** opciót, hogy megnyissa az aktuális helyéhez vagy otthonához tartozó térképrészetet.

5. Érintse meg a **Befejez** opciót.
6. Írja be az étterem nevét, majd érintse meg az **OK** gombot.
7. Ha tudja az étterem telefonszámát, akkor írja be azt is, majd érintse meg az **OK** gombot.

Ha nem tudja a számot, akkor annak beírása nélkül csak érintse meg az **OK** gombot.



ÉP szerkesztése

Ezt a gombot érintse meg egy meglévő ÉP szerkesztéséhez.

Ezt a nyomógombot az ÉP-ok alábbi módosításaihoz használhatja:

- Az ÉP törlése.
- Az ÉP átnevezése.
- Az ÉP telefonszámának megváltoztatása.
- Az ÉP kategóriájának megváltoztatása.
- Az ÉP mozgatása a térképen.



Megjegyzés ÉP-hoz

Ezt a nyomógombot érintse meg egy ÉP-ról szóló megjegyzés beírásához. Ezt a gombot használja, ha nem tudja szerkeszteni az ÉP hibáját az **ÉP szerkesztése** gombbal.



Megfelelő házszám

Ezt a gombot érintse meg egy házszám pozíciójának kijavításához. Írja be a javítandó címet, majd jelezze a térképen az adott házszám megfelelő pozícióját.



Létező utca

Ezt a gombot érintse meg egy meglévő utca szerkesztéséhez. Miután kiválasztotta az utcát, kiválaszthatja a bejelentendő hibát. Több hibatípust is kiválaszthat egy utcához.



Hiányzó utca

Ezt a gombot érintse meg egy hiányzó utca bejelentéséhez. Kiválaszthatja a hiányzó utca kezdő- és végpontját.



Város

Ezt a gombot érintse meg egy várossal kapcsolatos hiba bejelentéséhez. Az alábbi típusú hibákat jelentheti:

- Város hiányzik
- Hibás városnév
- Alternatív városnév
- Egyéb



Autópálya- bejárat/ kijárat

Ezt a gombot érintse meg egy autópálya bejáratáról vagy kijáratáról szóló hiba bejelentéséhez.



Postai irányít- tőszám

Ezt a gombot érintse meg egy postai irányítószámmal kapcsolatos hiba bejelentéséhez.



Egyéb

Ezt a gombot érintse meg a javítások egyéb típusainak bejelentéséhez.

Ezek a javítások nem lesznek azonnal alkalmazva a térképen. A TomTom Via készülék egy speciális jelentést küld a TomTom Map Share számára.

Bejelenthet hiányzó utcákat, az autópályák bejáratainak és kihajtóinak hibáit és hiányzó körforgalmakat. Ha a bejelenteni kívánt javítás egyik fenti típusnak sem felel meg, akkor adjon meg egy általános leírást, majd érintse meg az Egyéb opciót.

11. Hangok

A hangokról

A TomTom Via készülék a következő funkciókhoz használja a hangokat:

- Vezetési irányok és egyéb útvonalra vonatkozó utasítások
- Forgalmi információk
- Az Ön által beállított figyelmeztetések
- Kihangosított telefonhívások

Kétféle típusú hang áll rendelkezésre a Via készüléken:

- Számítógépes hangok

A számítógépes hangokat a Via hozza létre. Ezek útvonal-utasításokat biztosítanak és felolvassák a város- és utcaneveket, a forgalmi információkat és az időjárás-jelentéseket, a felhasználói üzeneteket és az ismertetőket.

- Emberi hangok

Ezeket színészek rögzítették, és csak útvonal-utasításokat biztosítanak.

A számítógépes hangokról

A TomTom Via készülék szövegfelolvasási technológiát és számítógépes hangot használ a térképen lévő szóbeli utasítások felolvasásához, ahogy az útvonalon vezeti Önt.

A számítógépes hang elemzi a teljes kifejezést vagy mondatot mielőtt megszólalna, hogy a mondat a lehető legjobban hasonlítson a természetes beszédre.

Számítógépes hangok fel tudják ismerni és ki tudják ejteni a külföldi város- és utcaneveket. Az angol számítógépes hang például fel tudja olvasni és helyesen tudja kiejteni a francia utcaneveket.

Fontos:

Ha számítógépes hangot szeretne használni, de a saját nyelve nem áll rendelkezésre, akkor az angol nyelvű számítógépes hangot kell telepítenie és használnia. A számítógépes hangokról további információkat a tomtom.com/services weboldalon olvashat.

Hang kiválasztása

Egy másik beszédhang kiválasztásához a TomTom Via készüléken érintse meg a **Hang módosítása** elemet a beállítások menüben. Utána érintse meg a **Hang módosítása** opciót, és válassza ki a kívánt beszédhangot.

A hangerő megváltoztatása

A TomTom Via készülék hangerejét többféleképpen módosíthatja.

- A vezetónézetben.

A középső panelt érintse meg az állapotson, és a csúszka mozgatásával állítsa be a hangerőt. Az útvonallal kapcsolatos utolsó utasítást lejátssza a készülék, hogy Ön meghallgathassa az új hangerőt.

- A Beállítások menüben.

Érintse meg a **Beállítások** elemet a főmenüben, majd érintse meg a **Hangerő beállításai** opciót, majd mozgassa a csúszkát a hangerő módosításához. Érintse meg a **Tesztelés** gombot az új hangerő ellenőrzéséhez.

Automatikus hangerő-szabályozás

A TomTom Via készülék automatikus hangerő-szabályozásának beállításához a következőket kell tennie:

1. Érintse meg a **Beállítások** opciót a főmenüben.
2. Érintse meg a **Hangerő beállítások** opciót.
3. Válassza ki a **Hangerő összekapcsolása a zajszinttel** opciót a hangerő automatikus szabályozásához az autó belsejében, hogy az kövesse a motor zajának erősségét.
4. Érintse meg a **Befejez** opciót.

12. Beállítások

A beállításokról

Ön módosíthatja a TomTom Via készülék kinézetét és működését. A készülék beállításainak többségét elérheti a főmenü **Beállítások** menüpontja alatt.

Éjjeli színek használata / Nappali színek használata



Éjjeli színek használata

Ezt a gombot érintse meg a képernyő fényerejének lecsökkentéséhez és a térkép sötétebb színekkel való megjelenítéséhez.

Amikor éjszaka vagy egy sötét alagútban vezet, akkor könnyebben látja a képernyőt és kevésbé vonja el a vezető figyelmét, ha a képernyő fényereje le van csökkentve.



Nappali színek használata

Ezt a gombot érintse meg a képernyő fényerejének megnöveléséhez és a térkép világosabb színekkel való megjelenítéséhez.

Szóbeli utasítások kikapcsolása / Szóbeli utasítások bekapcsolása



Szóbeli utasítások kikapcsolása

Ezt a gombot érintse meg a szóbeli utasítások kikapcsolásához. Ezután nem fogja hallani az útvonalra vonatkozó szóbeli utasításokat, de hallhatóak lesznek az olyan információk, mint a forgalmi adatok és a figyelmeztetések.

A szóbeli utasításokat úgy is kikapcsolhatja, hogy megérinti a **Hang kikapcsolása** elemet a Beállítások menüben.

Megjegyzés: Ha kicseréli a hangot a Via készüléken, akkor a program automatikusan átkapcsolja a szóbeli utasításokat az új hangra.



Szóbeli utasítások bekapcsolása

Ezt a gombot érintse meg az útvonalra vonatkozó szóbeli utasítások bekapcsolásához.

Telefon beállításai



Telefon beállításai

Ezt a gombot érintse meg a telefon beállítási menüjének megnyitásához.

A telefon csatlakoztatásáról és a kihangosított hívásokról szóló további információkat lásd a **Kihangosított hívás** részben.

Állapot és információk



Állapot és információk

Ezt a nyomógombot érintse meg a TomTom Via készülék műszaki adatainak kereséséhez, amilyenek például a gyári szám, vagy az alkalmazás és a térkép verziója.

A GPS-vétel aktuális állapotát is megnézheti.

A GPS-vétel és a LIVE szolgáltatások aktuális állapotát is megnézheti.

A LIVE szolgáltatásokról további információt a **LIVE szolgáltatások** részben találhat.

Kedvencek rendezése



Ezt a gombot érintse meg a Kedvencek hozzáadásához, átnevezéséhez vagy törléséhez.

A Kedvencekkel könnyen kiválaszthat egy pozíciót anélkül, hogy meg kellene adnia a címet. Ezeknek nem kell kedvenc helyeknek lenniük, egyszerűen hasznos címek gyűjteményeként használhatók.

Egy új Kedvenc létrehozásához érintse meg a **Hozzáadás** elemet. Utána ugyanúgy írja be a hely címét, mint az útvonal tervezésénél.



Egy meglévő Kedvenc megtekintéséhez vagy módosításához érintse meg az egyik elemet a listában. Ha több Kedvencet akar látni a térképen, akkor érintse meg a bal oldali vagy a jobb oldali gombot.



Készítse el saját menüjét



Ezt a gombot érintse meg a saját testreszabott menüje legfeljebb hat nyomógombjának hozzáadásához.

Ha csak egy vagy két gomb van a menüjében, akkor mindkét nyomógomb a vezetőnézetben is látható.

Ha három vagy annál is több gomb van a menüjében, akkor egy nyomógomb látható a vezetőnézetben, amely megérintésére megnyílik az Ön menüje.

Hangok



Hang módosítás

Ezt a gombot érintse meg a bemondott irányokhoz és egyéb útvonalra vonatkozó utasításokhoz használt beszédhang megváltoztatásához.

Sokféle beszédhang áll rendelkezésre. Vannak számítógépes hangok, amelyek közvetlenül a térképről ki tudják mondani az utcaneveket és egyéb adatokat, valamint emberi beszédhangok, amelyeket színészekkel rögzítettek.



Hang beállításai

Ezt a gombot érintse meg a TomTom Via készülék által felolvasott bemondott irányok és egyéb útvonalra vonatkozó utasítások típusának beállításához.

Hangerő beállításai



Hangerő beállítások

Ezt a gombot érintse meg a TomTom Via hangerejének beállításához. A hangerőt a csúszka mozgatásával módosíthatja.

Hangszóró beállításai



Hangszóró beállításai

Ezt a gombot érintse meg a TomTom Via készülék hangszórójának vagy hangszóró csatlakozóinak kiválasztásához.

Bekapcsolási beállítások



Bekapcsolási beállítások

Ezt a gombot érintse meg annak beállításához, hogy mi történjen, amikor elindul a TomTom Via készülék.

Óra beállítása



Óra beállítása

Ezt a gombot érintse meg az óra formátumának kiválasztásához. Amint a készülék GPS-jelet észlel, az időt automatikusan be fogja állítani. Ha nincs GPS-jelfogás, akkor manuálisan is beállíthatja az időt.

MyTomTom előfizetés



MyTomTom előfizetés

Ezt a gombot érintse meg, hogy bejelentkezzen a saját TomTom előfizetői fiókjába.

Egyszerre csak egy előfizetői fiókba jelentkezhet be a TomTom Via készülékkel. Ha több előfizetői fiókja van vagy több ember megosztva használ egy készüléket, akkor szükség szerint átválthat az egyik fiókról egy másikra.

ÉP-ok rendezése



Ezt a gombot érintse meg a saját ÉP-kategóriák és helyek menedzseléséhez.

Tipp: Egy a térképen lévő Érdekes pont helytelen vagy hiányzó adatának bejelentéséhez használja a Map Share szolgáltatást, hogy megossza javításait a Map Share közösséggel.

A Via készüléket úgy is beállíthatja, hogy tudassa Önnel, ha a kiválasztott ÉP-ok közelében tartózkodik. Így például arra is beállíthatja a készüléket, hogy szóljon Önnek, ha egy benzinkúthoz közeledik.

Létrehozhat saját ÉP-kategóriákat, és saját ÉP helyeket adhat hozzá ezekhez a kategóriákhoz.

Létrehozhat például egy új ÉP-kategóriát, amelyet Barátoknak nevezhet el. Utána ehhez az új ÉP-kategóriához hozzáadhatja barátjainak címeit. Ha a telefonszámaikat is beírja, akkor mobiltelefonon felhívhatja őket a Via készülék kihangosított hívás funkciójával.

Az alábbi gombokat érintse meg a saját ÉP-ok létrehozásához és karbantartásához.

- **ÉP hozzáadása** - ezt a nyomógombot érintse meg egy helynek az egyik saját ÉP-kategóriájához való hozzáadásához.
- **Figyelmeztet ha ÉP közel** - ezt a nyomógombot érintse meg a Via készülék beállításához, hogy figyelmeztesse Önt, ha a kiválasztott ÉP-ok közelében van.
- **ÉP törlése** - ezt a nyomógombot érintse meg egy saját ÉP-kategória törléséhez.
- **ÉP szerkesztése** - ezt a nyomógombot érintse meg egy saját ÉP szerkesztéséhez.
- **ÉP kategória hozzáadása** - ezt a nyomógombot érintse meg egy új ÉP kategória létrehozásához.
- **ÉP kategória törlése** - ezt a nyomógombot érintse meg egy saját ÉP-kategória törléséhez.

ÉP mutatása térképen



Ezt a gombot érintse meg a térképen megjelenítendő Érdekes pontok (ÉP) típusainak kiválasztásához.

1. Érintse meg az **ÉP mutatása térképen** gombot a Beállítások menüben.
2. Válassza ki a térképen megjelenítendő ÉP-kategóriákat.
Érintse meg a **Keresés** opciót, és a billentyűzet használatával keresse meg a kategória nevét.
3. Válassza ki, hogy az ÉP-ok a térkép 2D vagy 3D nézetében jelenjenek-e meg.
4. Érintse meg a **Befejez** opciót.

Az Érdekes pontok helyei szimbólumokkal vannak jelölve a térképen.

Otthon cím módosítás



Otthon cím módosítás

Ezt a gombot érintse meg, ha az otthona helyét szeretné megadni vagy megváltoztatni. A címet ugyanúgy kell megadnia, mint amikor útvonalat tervez.

Az otthon helye könnyűvé teszi az útvonal tervezését egy fontos helyre.

A legtöbb embernek az otthon helye a saját otthonának címe. Megadhat azonban egy másik rendszeresen látogatott úticélt is, például a munkahelyét.

Térképek váltása



Térképek váltása

Ezt a gombot érintse meg az útvonal tervezéséhez és a navigációhoz használni kívánt térkép kiválasztásához.

Bár több térképet is tárolhat a készüléken, egyszerre csak egy térképet használhat a tervezéshez és a navigáláshoz.

Az aktuális térkép átkapcsolásához egy útvonalnak más országban vagy régióban való megtervezéséhez egyszerűen ezt a beállítást kell módosítani.

Megjegyzés: Amikor először választ ki egy új térképet, akkor lehetséges, hogy csatlakoznia kell a MyTomTom előfizetői fiókjához a térkép aktiválásához.

Tervezés beállításai



Tervezés beállításai

Ezt a nyomógombot érintse meg a TomTom Via készülék útvonaltervezési módjának beállításához.

Állítsa be, hogy a Via készülék milyen típusú útvonalakat számítson ki.

Érintse meg az **IQ Routes** opciót, hogy beállítsa, használja-e a készülék az IQ Routes adatokat a legjobb útvonal megtalálásához.

Válassza ki, hogy szeretné-e, ha a TomTom Via újratervezné az útvonalát, amikor vezetés közben egy gyorsabb útvonalat talál. Ez akkor hasznos, ha a forgalom feltorlódik, vagy megszűnik a torlódás az útvonal egy távolabbi részén.

Állítsa be, hogy szeretne-e figyelmeztetést, ha az útvonal olyan helyeken át vezet, amelyekről csak korlátozott információ áll rendelkezésre.

Állítsa be, hogyan kezelje a Via készülék a fizetős utakat és a kompátkeleket, amikor útvonalat tervez.

Állítsa be, hogy automatikusan bezárja-e a készülék az útvonalvázlat képernyőt egy útvonal megtervezése után. Ha a **Nem** opciót választja, akkor meg kell érintenie a **Befejez** gombot az útvonalvázlat képernyő bezárásához minden útvonaltervezés után.

Biztonsági beállítások



Biztonsági beállítások

Ezt a gombot érintse meg a TomTom Via készülék használni kívánt biztonsági funkcióinak kiválasztásához.

Autó szimbólum cseréje



Autó szimbólum cseréje

Ezt a gombot érintse meg annak az autó szimbólumnak a kiválasztásához, amely az Ön aktuális pozícióját mutatja a vezetónézetben.

2D/3D beállítások



2D/3D beállítások

Ezt a gombot érintse meg a térkép alapértelmezett nézetének beállításához. A térkép 2D és 3D nézetei közötti váltáshoz vezetés közben érintse meg az állapotsor közepét a vezetónézetben.

Időnként könnyebb felülről nézni a térképet, például összetett úthálózatban navigáláskor.

A 2D nézet kétdimenziósan mutatja a térképet, mintha felülről nézné azt.

A 3D nézet háromdimenziósan mutatja a térképet, mintha a tájat nézné vezetés közben.

A következő nyomógombok állnak rendelkezésre:

- **2D nézetben: térkép elforgatása az útiránynak megfelelően** - ezt a nyomógombot érintse meg a térkép automatikus elfordításához, hogy az utazási irány mindig felfelé nézzen.
- **Váltás 3D nézetre útvonal követésekor** - ezt a nyomógombot érintse meg, hogy a térkép automatikusan 3D nézetben látsszon, amikor egy útvonalat követ.

Állapotsor beállításai



Állapotsor beállításai

Ezt a gombot érintse meg annak kiválasztásához, hogy mely információk jelenjenek meg az állapotsorban.

- **Vízszintes** - az állapotsort a vezetónézet alján jeleníti meg.
- **Függőleges** - az állapotsort a vezetónézet jobb oldalán jeleníti meg.
- **Maximális sebesség**

Fontos: A megengedett sebesség az Ön aktuális sebessége mellett látható, az Ön sebessége pedig piros színben jelenik meg, ha a megengedett sebességnél gyorsabban vezet.

A sebességkorlátozási információk nem minden úthoz állnak rendelkezésre.

- **Aktuális idő**
- **Hátralévő távolság** - a távolság az úticélig.
- **Késés** - a Via készülék mutatja, hogy mennyivel később vagy előbb fog odaérni a kívánt érkezési időponthoz képest, amelyet az útvonaltervezésekor adott meg.

Térképszínek módosítása



Térképszínek módosítása

Ezt a gombot érintse meg a nappali és az éjjeli térképszínek sémájának kiválasztásához.

Érintse meg a **Keresés** gombot egy színséma név szerinti kereséséhez.

További színsémák letöltéséhez lépjen a **tomtom.com** weboldalra.

Fényerő beállításai



Fényerő beállításai

Ezt a gombot érintse meg a képernyő fényerősségének beállításához. Mozgassa a csúszkát a fényerő beállításához.

A térkép és a menük nappali vagy éjjeli színekkel való megjelenítéséhez érintse meg az **Éjjeli színek használata** vagy a **Nappali színek használata** elemet a Beállítások menüben.

Billentyűzet beállításai



Billentyűzet beállításai

Ezt a gombot érintse meg a billentyűzet kiválasztásához és a latin billentyűzet elrendezésének kiválasztásához.

A billentyűzetet nevek és címek bevitelére használhatja, amikor útvonalat tervez vagy egy város nevét keresi, esetleg egy helyi éttermet keres.

Más nyelv



Más nyelv

Ezt a gombot érintse meg a Via nyomógombjai és üzenetei nyelvének módosításához.

Ön nagyon sok nyelv közül választhat. Amikor módosítja a nyelvet, akkor a hangot is megváltoztathatja.

Egységek beállítása



Egységek beállítása

Ezt a gombot érintse meg a Via készülék által az útvonaltervezésnél és az időjárásjelentéseknél használt mértékegységek kiválasztásához.

Bal oldali működtetés / Jobb oldali működtetés



Bal oldali működtetés / Jobb oldali működtetés

Ezt a gombot érintse meg a jobb- vagy balkezes működtetés megkönnyítéséhez.

Ez olyan elemeket befolyásol, mint például a zoomolási sáv a térkép nézésekor.

Akkumulátor takarékosági beállításai



Akkumulátor takarékosági beállításai

Ezt a nyomógombot érintse meg a Via energia-takarékosági funkcióinak beállításához.

További beállítások



További beállítások

Ezt a nyomógombot érintse meg a következő beállítások kiválasztásához:

- **A házsám megjelenítése az utcanév előtt** - amikor ez ki van választva, akkor a címek megjelenítésénél a házsám az utcanév előtt jelenik meg, például így: **10 Attila utca**.
- **Utcanevek megjelenítése** - ha ez ki van választva, akkor az utcanevek megjelennek a térképen a vezetónézetben. Nem kell kiválasztania ezt az opciót, ha a Via készüléken be van állítva az utcanevek hangos felolvasása egy számítógépes hanggal.
- **Következő utcanév megjelenítése** - amikor ez ki van választva, akkor az útvonalon lévő következő utca neve megjelenik a vezetónézet tetején.
- **Aktuális utcanév megjelenítése a térképen** - amikor ez ki van választva, akkor a vezetónézet alján megjelenik annak az utcának a neve, amelyen Ön éppen tartózkodik.
- **Pozíció előképe mutatása** - amikor ez ki van választva, akkor az úticél előképe látható az útvonal tervezése közben.
- **Automatikus zoomolás engedélyezése a 2D nézetben**
- **Automatikus zoomolás engedélyezése a 3D nézetben**
- **Sávok képeinek megjelenítése** - amikor ez ki van választva, akkor az Ön előtt lévő út grafikus előképe mutatja, hogy melyik sávban kell haladnia egy csomópont vagy autópálya-kijárat megközelítésekor. Ez a funkció nem áll minden úthoz rendelkezésre.
- **Óra automatikus beállítása az időzónához**

Gyári beállítások visszaállítása



Gyári beállítások visszaállítása

Ezt a gombot érintse meg az összes személyes beállítás törléséhez és az alap gyári beállítások visszaállításához a TomTom Via készüléken.

Ez nem egy szoftverfrissítés, és nem változtatja meg a Via készüléken lévő alkalmazás verziószámát.

Fontos: Ez a funkció töröl minden személyes beállítást!

Ha meg szeretné tartani a személyes adatait és beállításait, akkor egy **teljes biztonsági másolatot** kell készítenie a Via készülékről, **mielőtt alapállapotba állítja azt**. Később visszaállíthatja az összes személyes adatát és beállítását, miután alapállapotba állította a készüléket.

Az olyan elemek is ezek közé tartoznak, mint az otthon helye és a Kedvenc helyek, az Ön saját személyes menüje, az Ön ÉP-kategóriái és ÉP-jainak helyei.

13. Érdekes pontok

Az Érdekes pontokról

Az érdekes pontok vagy ÉP-ok hasznos helyek a térképen.

Álljon itt néhány példa:

- Éttermek
- Szállodák
- Múzeumok
- Autóparkolók
- Benzinkutak

Tipp: Egy a térképen lévő Érdekes pont helytelen vagy hiányzó adatának bejelentéséhez használja a Map Share szolgáltatást, hogy megossza javításait a Map Share közösséggel.

ÉP-ok létrehozása

Tipp: A MyTomTom használatával letölthet ÉP készleteket és megoszthatja a saját ÉP készleteit.

1. Érintse meg a képernyőt a főmenü megnyitásához.
2. Érintse meg a **Beállítások** opciót.
3. Érintse meg az **ÉP-ok rendezése** opciót.
4. Ha nincsenek ÉP kategóriák, vagy a használni kívánt kategória nem létezik, érintse meg az **ÉP kategória hozzáadása** opciót egy új kategória létrehozásához.



ÉP kategória hozzáadása

Mindegyik ÉP hozzá kell, hogy legyen rendelve egy ÉP-kategóriához. Ez azt jelenti, hogy legalább egy ÉP-kategóriának lennie kell, mielőtt létrehozza az első ÉP-ot.

Csak olyan ÉP-kategóriához adhat hozzá ÉP-okat, amelyeket saját maga hozott létre.

Az ÉP-kategóriák létrehozásáról az **ÉP-ok menedzselése** részben olvashat.

5. Érintse meg az **ÉP hozzáadása** menüpontot.
6. Válassza ki az új ÉP-hoz használni kívánt ÉP-kategóriát.
7. Érintsen meg egy gombot, hogy megadja az ÉP-ok címeit, ahogyan útvonalak tervezésénél szokta megadni a címet.



Otthon

Ezt a nyomógombot érintse meg, ha az otthon helyét szeretné megadni ÉP-ként.

Ez akkor lehet hasznos, ha meg kívánja változtatni az otthon helyét, de előtte létre szeretne hozni egy ÉP-ot az otthon aktuális címével.



Kedvenc

Ezt a nyomógombot érintse meg, ha egy Kedvencből szeretne létrehozni egy ÉP-ot.

Azért lehet hasznos ÉP-ot létrehozni egy Kedvencből, mert csak korlátozott számú Kedvencet lehet létrehozni. Ha több Kedvencet szeretne létrehozni, akkor törölnie kell néhány Kedvencet. Hogy ne kelljen elveszíteni egy Kedvencet, a pozíciót ÉP-ként mentse el, mielőtt törli a Kedvencet.



Cím

Ezt a nyomógombot érintse meg egy cím új ÉP-ként való megadásához.

A cím megadásánál négy lehetőség közül választhat.

- **Városközpont**
- **Utca és házszám**
- **Postai irányítószám**
- **Átkelőhely vagy útkereszteződés**



Legutóbbi úticél

Ezt a nyomógombot érintse meg az ÉP helyének kiválasztásához az utóbbi időben úticélként használt helyek listájából.



Érdekes pont

Ezt a nyomógombot érintse meg egy Érdekes pont (ÉP) ÉP-ként való hozzáadásához.

Például amikor a kedvenc éttermei számára létrehoz egy ÉP-kategóriát, akkor ezt az opciót használja ahelyett, hogy beírja az éttermek címeit.



Saját hely

Ezt a nyomógombot érintse meg, ha a saját aktuális pozícióját szeretné az ÉP-okhoz hozzáadni.

Ha például megáll egy érdekes helyen, akkor ezt a nyomógombot megérintve hozhat létre egy ÉP-ot az aktuális pozícióban.



Mutatás térképen

Ezt a gombot érintse meg, ha a térképböngészővel szeretne létrehozni egy ÉP-ot.

A kurzorral válassza ki az ÉP helyét, majd érintse meg a **Befejez** gombot.



**Szélesség
Hosszúság**

Ezt a gombot érintse meg, ha a szélesség és a hosszúság értékeinek megadásával szeretne létrehozni egy ÉP-ot.



Bemondott cím

Ezt a nyomógombot érintse meg, ha a cím bemondásával szeretne létrehozni egy ÉP-ot.



Utolsó megállás pozíciója

Ezt a nyomógombot érintse meg annak a helynek a kiválasztásához, ahol a Via készülék utoljára dokkolva volt.

Az ÉP-ot létrehozta a készülék, és elmentette azt a kiválasztott kategóriába.

ÉP-ok használata az útvonal tervezéséhez

Amikor útvonalat tervez, akkor egy ÉP-ot is megadhat úticélként.

A következő példa egy útvonal tervezését mutatja be egy város parkolójába:

1. Érintse meg a **Navigálás...** menüpontot a főmenüben.
2. Érintse meg az **Érdekes pont** nyomógombot.
3. Érintse meg az **ÉP a városban** nyomógombot.

Tipp: A Via készüléken utoljára megtekintett ÉP is látható a menüben.

4. Kezdje el beírni a város nevét, és válassza ki, amikor megjelenik a listában.
5. Érintse meg a nyíl gombot az ÉP-kategóriák listájának kiterjesztéséhez.

Tipp: Ha már tudja a használni kívánt ÉP nevét, akkor érintse meg az **ÉP keresése** gombot, hogy beírja a nevet, és kiválassza ezt a pozíciót.

6. Görgessen le a listában, és érintse meg az **Autóparkoló** elemet.

Az úticélhoz legközelebbi parkoló látható a lista tetején.

A következő táblázat az egyes ÉP-ok mellett látható távolságokat magyarázza meg. A távolság mérése attól függ, hogy Ön eredetileg hogyan kereste az ÉP-ot:

- ÉP Ön mellett - távolság az aktuális pozíciótól
- ÉP a városban - távolság a városközponttól
- ÉP az otthon mellett - távolság az otthon helyétől
- ÉP az útvonalon - távolság az Ön aktuális pozíciójától
- ÉP az úticélhoz közel - távolság az úticéltől

7. Érintse meg a használni kívánt parkoló nevét, majd érintse meg a **Befejez** gombot az útvonal kiszámítása után.

A TomTom Via készülék elkezdí Önt vezetni a parkolóhoz.

ÉP mutatása térképen



ÉP mutatása térképen

Ezt a gombot érintse meg a térképen megjelenítendő Érdekes pontok (ÉP) típusainak kiválasztásához.

1. Érintse meg az **ÉP mutatása térképen** gombot a Beállítások menüben.
2. Válassza ki a térképen megjelenítendő ÉP-kategóriákat.
Érintse meg a **Keresés** opciót, és a billentyűzet használatával keresse meg a kategória nevét.
3. Válassza ki, hogy az ÉP-ok a térkép 2D vagy 3D nézetében jelenjenek-e meg.
4. Érintse meg a **Befejez** opciót.

Az Érdekes pontok helyei szimbólumokkal vannak jelölve a térképen.

Egy ÉP felhívása

Megjegyzés: A kihangosítást nem mindegyik készülék támogatja.

A TomTom Via készüléken lévő ÉP-ok némelyike telefonszámot is tartalmaz. Ez azt jelenti, hogy a Via készülékkel fel is tudja hívni az ÉP-ot és útvonalat is tervezhet vele az ÉP pozíciójába.

Például kereshet egy dél-kelet-ázsiai konyhával rendelkező éttermet, felhívhatja asztalt foglalni, és megtervezheti az útvonalat az étteremhez, mindezt a Via készülékkel.

1. Érintse meg a telefon gombot a vezetónézetben.

Ha a nyomógomb nem látható a vezetónézetben, érintse meg a **Készítse el saját menüjét** opciót a beállítások menüben, majd válassza a **Hívás...** opciót a nyomógomb vezetónézetben való megjelenítéséhez.

2. Érintse meg az **Érdekes pont** gombot.
3. Válassza ki, hogyan szeretne ÉP-ot keresni.

Ha például az útvonalán szeretne keresni egy ÉP-ot, érintse meg az **ÉP az útvonalon** elemet.

4. Érintse meg a felhívandó ÉP típusát.

Ha például egy mozit szeretne felhívni, hogy jegyet foglaljon le, akkor érintse meg a **Mozi** elemet, majd válassza ki a felhívni kívánt mozit. Ezután érintse meg a **Hívás** vagy a **Tárcsázás** opciót a hívás indításához.

A Via készülék az Ön mobiltelefonját használja az ÉP felhívásához.

Figyelmeztetések beállítása ÉP-okhoz

Beállíthat egy figyelmeztető hangot vagy üzenetet, amit akkor játszik le a készülék, amikor Ön egy kiválasztott típusú ÉP-hoz, például egy benzinkúthoz közeledik.

A következő példában egy figyelmeztető hang beállítása látható, amelynek akkor kell megszólalnia, amikor Ön 250 méterre van egy benzinkúttól.

1. Érintse meg az **ÉP-ok rendezése** menüpontot a beállítások menüben.
2. Érintse meg a **Figyelmeztet, ha ÉP közel** menüpontot.
3. Görgessen le a listában, és érintse meg a **Benzinkút** elemet.

Tipp: Egy figyelmeztetés eltávolításához érintse meg a kategória nevét, majd érintse meg az **Igen** opciót. A figyelmeztetésre beállított ÉP-kategóriák nevei mellett egy hang szimbólum látható.

4. Állítsa be a távolságot 250 méterre, és érintse meg az **OK** gombot.
5. Válassza a **Hangeffektus** opciót, majd érintse meg a **Következő** opciót.
6. Válassza ki az ÉP-hoz tartozó figyelmeztetési hangot, majd érintse meg a **Következő** opciót.
7. Ha csak akkor szeretné hallani a figyelmeztetést, ha az ÉP közvetlenül a tervezett útvonalon van, akkor válassza a **Figyelmeztetés csak ha ÉP van az úton** opciót. Utána érintse meg a **Befejez** gombot.

A figyelmeztetés be lett állítva a kiválasztott ÉP-kategóriához. Akkor fogja hallani a figyelmeztető hangot, amikor 250 méterre lesz egy benzinkúttól, amely az útvonalán van.

ÉP-ok rendezése



**ÉP-ok
rendezése**

Ezt a nyomógombot érintse meg az ÉP-kategóriák és helyek menedzseléséhez.

Tipp: Egy a térképen lévő Érdekes pont helytelen vagy hiányzó adatának bejelentéséhez használja a Map Share szolgáltatást, hogy megossza javításait a Map Share közösséggel.

A Via készüléket úgy is beállíthatja, hogy tudassa Önnel, ha a kiválasztott ÉP-ok közelében tartózkodik. Ezzel például úgy is beállíthatja a készüléket, hogy szóljon Önnek, ha egy benzinkúthoz közeledik.

Létrehozhat saját ÉP-kategóriákat, és saját ÉP helyeket adhat hozzá ezekhez a kategóriákhoz.

Ez például azt jelenti, hogy létrehozhat egy új ÉP-kategóriát, amelyet Barátoknak nevezhet el. Utána ehhez az új ÉP-kategóriához hozzáadhatja barátjainak címeit. Ha a telefonszámait is beírja, akkor mobiltelefonon felhívhatja őket a Via készülék kihangosított hívás funkciójával.

Az alábbi gombokat érintse meg a saját ÉP-ok létrehozásához és karbantartásához.

- **ÉP hozzáadása** - ezt a nyomógombot érintse meg egy helynek az egyik saját ÉP-kategóriájához való hozzáadásához.
- **Figyelmeztet ha ÉP közel** - ezt a nyomógombot érintse meg a Via készülék beállításához, hogy figyelmeztesse Önt, ha a kiválasztott ÉP-ok közelében van.
- **ÉP törlése** - ezt a nyomógombot érintse meg egy saját ÉP-kategória törléséhez.
- **ÉP szerkesztése** - ezt a nyomógombot érintse meg egy saját ÉP szerkesztéséhez.
- **ÉP kategória hozzáadása** - ezt a nyomógombot érintse meg egy új ÉP kategória létrehozásához.
- **ÉP kategória törlése** - ezt a nyomógombot érintse meg egy saját ÉP-kategória törléséhez.

14. Segítség

A segítség kijelzéséről

Érintse meg a **Segítség** gombot a főmenüben, hogy a baleseti központokhoz és más speciális szolgáltatóhelyekhez navigáljon és felhívja azokat telefonon.

Ha például Ön érintett egy balesetben, akkor a Segítség menü használatával felhívhatja a legközelebbi kórházat, és megmondhatja nekik a pontos pozícióját.

Tipp: Ha nem látja a Segítség nyomógombot a főmenüben, érintse meg a **Beállítások**, majd a **Biztonsági beállítások opciót**. Vegye ki a jelölést a jelölőnégyzetből a **Csak a lényeges menüpontok megjelenítése vezetés közben** elem mellől.

A Segítség használata egy helyi szolgáltatás felhívásához

Megjegyzés: A kihangosítást nem mindegyik készülék támogatja.

A Segítség menüpont használatához egy szolgáltatóközpont megkeresésére, a központ felhívására és az Ön aktuális pozíciójától a központhoz navigálásra az alábbiakat kell tennie:

1. Érintse meg a képernyőt a főmenü megjelenítéséhez.
2. Érintse meg a **Segítség** elemet.
3. Érintse meg a **Segítségért telefonál** opciót.
4. Válassza ki a kívánt szolgáltatás típusát, például a Legközelebbi kórházat.
5. Válasszon ki a listából egy központot, a legközelebbi a lista tetején található.

A Via készülék a hely leírásával együtt megmutatja az Ön pozícióját a térképen. Ez segít Önnek elmondani, hogy honnan telefonál.

Ha egy telefon van csatlakoztatva a Via készülékhez, akkor a Via automatikusan felhívja a telefonszámot. Ha nincs telefon csatlakoztatva, akkor megjeleníti a telefonszámot, hogy Ön felhívhassa azt.

6. Ha autóval szeretne navigálni a központhoz, akkor érintse meg a **Navigálás oda** opciót. Ha gyalog van, akkor érintse meg a **Gyaloglás oda** opciót.

A Via elkezdi az Ön vezetését az úticéljához.

A Segítség menü opciói

Megjegyzés: Egyes országokban nem érhető el minden szolgáltatás.



**Segítségért
telefonál**

Ezt a gombot érintse meg egy szolgáltatóhely elérhetőségi adatainak megkereséséhez.

Megjegyzés: A kihangosítást nem mindegyik készülék támogatja.



**Segítséghez
vezet**

Ezt a gombot érintse meg az autóval történő navigáláshoz a szolgáltatóhelyre.



**Segítséghez
gyalogol**

Ezt a gombot érintse meg a gyalogos navigáláshoz a szolgáltatóhelyre.



Hol vagyok?

Ezt a gombot érintse meg, hogy megnézze az aktuális pozícióját a térképen. Ezután megérintheti a **Segítségért telefonál** menüpontot, kiválaszthatja a felhívandó szolgáltatás típusát, és megmondhatja a pontos pozícióját.



**Biztonsági és
egyéb útmutatók**

Ezt a nyomógombot érintse meg egy útmutató, például az Elsősegély útmutató elolvasásához.



**Termékek kézi-
könyvei**

Ezt a nyomógombot érintse meg az Ön navigációs készülékére vonatkozó kézikönyvek elolvasásához.

15. Kihangosított hívás

A kihangosított hívásokról

Megjegyzés: A kihangosítást nem mindegyik készülék támogatja.

Ha Önnek van egy Bluetooth® képességű mobiltelefonja, akkor a TomTom Via készüléket telefonhívások kezdeményezésére és üzenetek küldésére és fogadására is használhatja.

Fontos: Nem mindegyik telefon támogatott vagy kompatibilis minden funkcióval. További információkért lépjen a tomtom.com/phones/compatibility weboldalra.

A telefon csatlakoztatása

Először létre kell hoznia egy csatlakozást a mobiltelefon és a TomTom Via között.

Érintse meg a **Telefon beállításai** elemet a beállítások menüben, majd érintse meg a **Telefonok kezelése** opciót, és válassza ki a telefonját a listából.

Ezt csak egyszer kell megtennie, aztán a TomTom Via már emlékezni fog az Ön telefonjára.

Tipp:

- Ellenőrizze, hogy bekapcsolta-e a Bluetooth®-t a telefonján.
- Ellenőrizze, hogy a telefonja 'felfedezhető' vagy 'mindenkinek látható' beállítással rendelkezik-e.
- Lehetséges, hogy be kell írnia a '0000' jelszót a telefonjába, hogy az csatlakozzon a TomTom Via készülékhez.
- Mentse el megbízható eszközként a TomTom Via készüléket a telefonján. Máskülönben mindig meg kell adnia a '0000' kódot, amikor a telefont akarja használni.

A Bluetooth® beállításokról szóló kiegészítő információkat lásd a mobiltelefon felhasználói kézikönyvében.

Hívás kezdeményezése

Ha létrehozott egy csatlakozást a TomTom Via és a mobiltelefonja között, akkor a Via készüléket a mobiltelefonjáról kezdeményezett kihangosított hívásokra is használhatja.

Egy telefonhívás kezdeményezéséhez érintse meg a telefon nyomógombot a vezetónézetben. Utána érintse meg az alábbi nyomógombok egyikét:

- Érintse meg az **Otthon** nyomógombot az otthon helyének felhívásához.

Ha nem írta be a számot az Otthon helyéhez, akkor ez a nyomógomb nem elérhető.

- Érintse meg a **Szám** opciót a hívandó telefonszám beírásához.

- Érintse meg az **Érdekes Pont** menüpontot, ha egy Érdekes pontot (ÉP) szeretne kiválasztani a híváshoz.

Ha a Via ismeri az ÉP telefonszámát, akkor azt kijelzi az ÉP mellett.

- Érintse meg a **Telefonkönyv bejegyzés** menüpontot, hogy a telefonkönyvből válasszon ki egy hívandó számot.

Megjegyzés: az Ön telefonkönyve automatikusan át lesz másolva a Via készülékre, amikor először hoz létre egy csatlakozást a mobiltelefonjával.

Nem mindegyik telefon támogatja a telefonkönyv átküldését a Via készülékbe. További információkért lépjen a www.tomtom.com/phones/compatibility weboldalra.

- Érintse meg az **Utolsó hívott számok** nyomógombot a Via készülékkel utoljára hívott emberek vagy számok kiválasztásához a listából.
- Érintse meg az **Utolsó hívó fél** nyomógombot, hogy az utóbb Önt hívó emberek vagy számok közül választhasson a listából.

Csak a Via készülékkel fogadott hívások vannak elmentve a listában.

Hívás fogadása

Ha valaki felhívja Önt, akkor a hívó neve és telefonszáma látható. A képernyő megérintésével fogadhatja vagy utasíthatja el a hívást.

Automatikus fogadás

A TomTom Via készüléket úgy is beállíthatja, hogy az automatikusan fogadja a beérkező telefonhívásokat.

Az automatikus hívásfogadás beállításához érintse meg a **Telefon beállításai** elemet a beállítások menüben, majd érintse meg az **Automatikus válasz beállításai** opciót.

Válassza ki, hogy mennyi ideig várjon a Via készülék, mielőtt automatikusan fogadja a hívást, majd érintse meg a **Befejez** opciót.

Több telefon csatlakoztatása a TomTom Via készülékhez

Akár 5 mobiltelefonnal is létesíthet kapcsolatot.

További telefonok hozzáadásához kövesse az alábbiakat.

1. Érintse meg a **Telefon beállításai** menüpontot a főmenüben.
2. Érintse meg a **Telefonok kezelése** opciót.
3. Érintse meg a **Más telefon keresése...** opciót, majd kövesse az utasításokat.

A telefonok közötti váltáshoz érintse meg a **Telefonok kezelése** elemet. Ezután érintse meg a csatlakoztatni kívánt telefonhoz tartozó gombot.

Mobiltelefon menü

Ha megnyitja a Mobiltelefon menüt, akkor a következő gombok állnak rendelkezésre:



**Telefonok
kezelése**

Ezt a gombot érintse meg a Via készülékhez csatlakoztatandó mobiltelefonok menedzseléséhez.

Legfeljebb öt különböző mobiltelefonhoz adhat hozzá profilt.



**Repülési
üzemmód**

Ezt a nyomógombot érintse meg, hogy a TomTom Via készüléket repülési üzemmódba állítsa.



**Automatikus
válasz beállítá-
sai**

Ezt a nyomógombot érintse meg az automatikus válasz beállításainak módosításához.



**Más otthoni
telefonszám**

Ezt a nyomógombot érintse meg az otthoni telefonszám módosításához.



**Bluetooth kikap-
csolása**

Ezt a nyomógombot érintse meg a TomTom Via készülék Bluetooth funkcionálisának letiltásához.



Törlés

Ezt a nyomógombot érintse meg a törölni kívánt információ kiválasztásához. Az utoljára hívó felek listáját és az utoljára hívott számok listáját törölheti.

16. Kedvencek

A Kedvencekről

A Kedvencekkel könnyen kiválaszthat egy pozíciót anélkül, hogy meg kellene adnia a címet. Ezeknek nem kell kedvenc helyeknek lenniük, egyszerűen hasznos címek gyűjteményeként használhatók.

Egy Kedvenc létrehozása

Egy Kedvenc létrehozásához az alábbiakat kell tennie:

1. Érintse meg a képernyőt a főmenü megjelenítéséhez.
2. A Beállítások menü megnyitásához érintse meg a **Beállítások** elemet.
3. Érintse meg a **Kedvencek rendezése** opciót.
4. Érintse meg a **Hozzáadás** opciót.
5. Válassza ki a Kedvenc típusát az alább ismertetett gombok egyikének megérintésével:



Otthon

Az Otthon helyét is beállíthatja Kedvencként.



Kedvenc

Nem készíthet Kedvenctet egy másik Kedvencből. Ez az opció sosem fog rendelkezésre állni ebben a menüben.

Egy Kedvenc átnevezéséhez érintse meg a **Kedvencek rendezése** opciót a Beállítások menüben.



Cím

Egy címet is megadhat Kedvencként.








Legutóbbi úticél

Hozzon létre egy új Kedvenctet egy hely kiválasztásával az utóbbi úticéljainak listájából.



Érdekes pont

Ha egy olyan ÉP-ot látogat meg, amelyet különösen szeret, például egy éttermet, akkor azt hozzáadhatja a Kedvencekhez.

 Saját hely	<p>Ezt a gombot érintse meg, ha a saját aktuális pozícióját szeretné a Kedvencekhez hozzáadni.</p> <p>Ha például megáll egy érdekes helyen, akkor ott ezt a nyomógombot megérintve létrehozhat egy Kedvencet.</p>
 Mutatás térképen	<p>Ezt a gombot érintse meg, ha a térképböngészővel szeretne létrehozni egy Kedvencet.</p> <p>Válassza ki a Kedvenc helyét a kurzorral, majd érintse meg a Befejez opciót.</p>
 Szélesség Hosszúság	<p>Ezt a gombot érintse meg, ha a szélesség és a hosszúság értékeinek megadásával szeretne létrehozni egy Kedvencet.</p>
 Bemondott cím	<p>Ezt a nyomógombot érintse meg egy Kedvencnek a cím bemondásával való létrehozásához.</p>
 Utolsó megállás pozíciója	<p>Ezt a gombot érintse meg, ha úticélként a legutóbb rögzített pozícióját szeretné kiválasztani.</p>

6. A Via készülék javasol egy nevet az Ön új Kedvence számára. Új név beírásához nem szükséges törölni az ajánlott nevet, csak kezdje el a gépelést.

Tipp: Olyan nevet célszerű adni a Kedvencnek, amelyet könnyen meg tud jegyezni.

7. Érintse meg az **OK** gombot.

Az új kedvenc megjelenik a listában.

Ha több Kedvencet adott meg, akkor a készülék megkérdezi Önt, hogy tervez-e rendszeres utazásokat ugyanazokra a helyekre. Ha az **IGEN** választ érinti meg, akkor kedvenc úticélként megadhatja ezeket az úticélokot. Minden alkalommal, amikor bekapcsolja a készüléket, akkor az egyik ilyen helyet azonnal kiválaszthatja úticélként. Ezen úticélok módosításához vagy egy új úticél kiválasztásához érintse meg a **Bekapcsolási beállítások** opciót a Beállítások menüben, majd válassza a **Kérdezzen útirányt** opciót.

Egy Kedvenc használata

Egy Kedvencet arra használhat, hogy a cím beírása nélkül navigáljon el egy helyre. Egy Kedvenchez navigáláshoz kövesse az alábbiakat:

1. Érintse meg a képernyőt a főmenü megjelenítéséhez.
2. Érintse meg a **Navigálás...** opciót.
3. Érintse meg a **Kedvenc** opciót.
4. Válasszon egy Kedvencet a listából.

Most már láthatja a Kedvencet a térképen. Megérintheti a **Parkolás a közelben** opciót, hogy megtekintse a Kedvence közelében lévő parkoló ÉP-okat. Fel is hívhatja a Kedvencet vagy további információt jeleníthet meg róla.

5. Érintse meg a Kiválaszt elemet, hogy ehhez a Kedvenchez navigáljon.

Tipp: A bal és a jobb nyilakkal választhat ki egy másik Kedvencet a listából.

A Via kiszámítja Önnek az útvonalat.

6. Az útvonal kiszámítása után érintse meg a **Befejez** opciót.

A Via azonnal elkezd vezetni Önt az úticél felé a szóbeli utasításokkal és a képernyőn látható utasításokkal.

Egy Kedvenc nevének módosítása

Egy Kedvenc nevének módosításához az alábbiakat kell tennie:

1. Érintse meg a képernyőt a főmenü megjelenítéséhez.
2. A Beállítások menü megnyitásához érintse meg a **Beállítások** elemet.
3. Érintse meg a **Kedvencek rendezése** opciót.
4. Érintse meg az átnevezendő Kedvencet.

Tipp: A bal és a jobb nyilakkal választhat ki egy másik Kedvencet a listából.

5. Írja be az új nevet, majd érintse meg az **OK** gombot.

6. Érintse meg a **Befejez** opciót.

Egy Kedvenc törlése

Egy Kedvenc törléséhez az alábbiakat kell tennie:

1. Érintse meg a képernyőt a főmenü megjelenítéséhez.
2. A Beállítások menü megnyitásához érintse meg a **Beállítások** elemet.
3. Érintse meg a **Kedvencek rendezése** opciót.
4. Érintse meg a törlendő Kedvencet.

Tipp: A bal és a jobb nyilakkal választhat ki egy másik Kedvencet a listából.

5. A törlés megerősítéséhez érintse meg az **Igen** opciót.

6. Érintse meg a **Befejez** opciót.

17. Forgalmi információk

Az RDS-TMC-ről

A Forgalmi üzenetcsatorna (Traffic Message Channel = TMC), amely RDS-TMC néven is ismert, rádiójelekként továbbítja a forgalmi adatokat, és sok országban ingyenesen hozzáférhető.

A TMC nem egy TomTom szolgáltatás, de rendelkezésre áll a TomTom RDS-TMC forgalmi jelvevő használata esetén.

Megjegyzés: A TomTom nem felelős a forgalmi üzenetcsatorna (TMC) által nyújtott forgalmi információk elérhetőségéért és minőségéért.

A forgalmi üzenetcsatorna (TMC) nem áll minden országban rendelkezésre. A TMC szolgáltatások rendelkezésre állását az Ön országában a tomtom.com/traffic weboldalon ellenőrizheti.

A forgalmi információk használata

A TMC forgalmi információk a TomTom Via készüléken való megtekintéséhez csatlakoztassa a TomTom RDS-TMC forgalmi jelvevőt a Via készülék USB csatlakozójához.

Fontos: Az RDS-TMC jelvevő nem működik, ha az autós töltő nincs csatlakoztatva.

A forgalom sáv a vezetőnézet jobb oldalán látható. A sáv a forgalmi késlekedésekről informálja Önt vezetés közben, izzó pontokkal mutatva az útvonalon lévő forgalmi eseményeket.



A forgalom sáv teteje jelenti az úticélt, és az útvonalon lévő forgalmi dugók és más események által okozott összes késlekedés idejét mutatja.

A forgalom sáv középső szakasza az útvonalon lévő egyedi forgalmi eseményeket mutatja az előfordulásuk sorrendjében.

A forgalom sáv alja jelenti az Ön aktuális pozícióját, és az útvonalon lévő következő forgalmi eseményig fennmaradó távolságot mutatja.

A forgalom sáv jobb olvashatósága érdekében előfordulhat, hogy egyes események nem láthatók rajta. Ezek az események csak kis jelentőségűek, és csak rövid késedelmet okozhatnak.

A mutatók színe az alábbi példa szerint azonnal jelzi Önnek az esemény típusát:



Ismeretlen vagy azonosítatlan helyzet.



Lassú forgalom.



Torlódott forgalom.



Leállt forgalom vagy útlezárás.

Haladás a leggyorsabb útvonalon

A Via rendszeresen figyeli az úticélhoz vezető gyorsabb útvonalakat. Ha megváltozik a forgalmi szituáció, és gyorsabb útvonal is található, akkor a Via felajánlja az utazás újratervezését, hogy Ön a gyorsabb útvonalat használhassa.

Úgy is beállíthatja a Via készüléket, hogy az automatikusan újratervezze az útvonalát, ha egy gyorsabb útvonalat talál. Ennek beállításához érintse meg a **Forgalom beállításai** gombot a Forgalom menüben.

Az úticélhoz vezető leggyorsabb útvonal manuális megkereséséhez és újratervezéséhez az alábbiakat kell tennie:

1. Érintse meg a forgalom sávot.
2. Érintse meg a **Késedelmeket minimalizál** opciót.

A Via készülék megkeresi az úticélhoz vezető leggyorsabb útvonalat.

Az új útvonal is tartalmazhat forgalmi késlekedéseket. Újratervezheti úgy is az útvonalat, hogy minden forgalmi késlekedést elkerüljön, de az összes késlekedést elkerülő útvonalon végigmenni általában tovább tart, mint a leggyorsabb útvonalon.

3. Érintse meg a **Befejez** opciót.

Az RDS-TMC információkhoz tartozó rádiófrekvencia beállítása

Megjegyzés: Nem minden készülék támogatja a rádiófrekvenciák megadását.

Ha Ön ismeri a frekvenciáját egy rádióállomásnak, amelyet az RDS-TMC forgalmi információkhoz szeretne használni, akkor manuálisan is beállíthatja a frekvenciát. Ennek a funkciónak az aktiválásához először engedélyeznie kell a manuális hangolást.

1. Érintse meg a Forgalom sávot a vezetőnézetben, majd érintse meg a **Forgalom beállításai** opciót.
2. Válassza a **Manuális hangolás a frekvencia megadásával** opciót, majd érintse meg a **Befejez** gombot.

Most megadhatja a rádióállomás frekvenciáját.

3. Érintse meg a Forgalom sávot a Vezetőnézetben.
4. Érintse meg a **Hangolás manuálisan** opciót.



5. Írja be a rádióállomás frekvenciáját.
6. Érintse meg a **Befejez** opciót.

A TomTom navigációs készülék megkeresi a megadott rádióállomást. Ha az Ön által megadott frekvencián nem talál rádióállomást, akkor automatikusan folytatja a következő rendelkezésre álló állomás keresését.

Késedelmek minimalizálása

A TomTom Traffic adatait az útvonalán lévő forgalmi késlekedések minimalizálására használhatja. A késedelmek automatikus minimalizálásához a következőket kell tennie:

1. Érintse meg a **Szolgáltatások** menüpontot a főmenüben.
2. Érintse meg a **Forgalom** opciót.
3. Érintse meg a **Forgalom beállításai** opciót.
4. Válasszon, hogy a készülék mindig a gyorsabb útvonalat válassza, kérdezze meg Önt vagy soha ne módosítsa az útvonalat.
5. Érintse meg a **Következő**, majd a **Befejez** gombot.

A forgalmi késedelmek bármikori manuális minimalizáláshoz az alábbiakat kell tennie:

1. Érintse meg a **Forgalom** oszlopot a vezetónézetben.
2. Érintse meg a **Késedelmeket minimalizál** opciót.

A Via megtervezi az úticélhoz vezető leggyorsabb útvonalat. Az új útvonal is tartalmazhat forgalmi késlekedéseket, és az eredetivel megegyező útvonal is lehet.

Úgy is áttervezheti az útvonalat, hogy az elkerüljön minden késedelmet, de valószínűleg nem ez lesz a leggyorsabb útvonal.

3. Érintse meg a **Befejez** opciót.

A munkahelyre utazás megkönnyítése

A **Forgalom** menüben lévő **Otthonról munkába** vagy **Munkából otthonra** nyomógombbal egy gombnyomással ellenőrizheti a munkahelyére vagy a munkahelyéről vezető útvonalat.

Amikor ezeket a nyomógombokat használja, akkor a készülék megtervez egy útvonalat az Ön otthoni és munkahelyi címe között, majd ellenőrzi az útvonalat az esetleges késedelmek szempontjából.

Amikor először használja az **Otthonról munkába** menüpontot, akkor ehhez meg kell adnia egy otthoni és egy munkahelyi címet.



Otthon-munka módosít.

1. A **Forgalom** menü megnyitásához érintse meg a forgalom sávot.
2. Érintse meg az **Otthon-Munka forgalom** opciót.
3. Adja meg az otthoni és a munkahelyi címét.

Ha már megadta ezeket a címeket, és módosítani szeretné azokat, akkor érintse meg az **Otthon-munka módosít.** opciót.

Most már használhatja az **Otthonról munkába** és a **Munkából otthonra** nyomógombokat.

Megjegyzés: Az itt megadott otthoni cím nem azonos a **Beállítások menüben** megadott otthoni címmel. Lényegében az itt megadott helyeknek nem kell feltétlenül az igazi otthoni és munkahelyi címeknek lenniük. Ha van olyan útvonal, amelyen sokat utazik, akkor munkahelyi/otthoni címként adja meg inkább ezeket a helyeket.



Ha például ellenőrizni szeretné a hazafelé vezető útvonalon a késedelmeket, mielőtt elhagyja az irodát, akkor a következőket kell tennie:

1. A Forgalom menü megnyitásához érintse meg a forgalom sávot.
2. Érintse meg az **Otthon-Munka forgalom** opciót.
3. Érintse meg a **Munkából otthonra** opciót.

A vezetónézet és egy üzenet jelenik meg, amely tájékoztatja Önt az útvonalon lévő forgalmi eseményekről. A Forgalom sáv is mutatja a késedelmeket.

További információk megszerzése egy eseményről

Az útvonalon lévő késedelmek ellenőrzéséhez érintse meg a **Forgalom megjelenítése az útvonalon** elemet a Forgalom menüben. Az Ön navigációs készüléke az útvonalon lévő forgalmi késedelmek összesítését mutatja.

Az összesítés tartalmazza az összes forgalmi esemény és a forgalmas utak miatti késedelmet, az IQ Routes funkció információival együtt.

Érintse meg a **Késlekedések minimalizálása** opciót, hogy ellenőrizze, tudja-e csökkenteni a késedelmet.



Érintse meg a bal és a jobb nyíl gombokat az események közötti váltásokhoz, miközben megnézheti az adataikat. Ez tartalmazza az esemény típusát, például útmunkálatok, és az esemény által okozott késlekedés hosszát.



Az egyes események részletes adatait a főmenü **Térkép megtekintése** gombjának, majd a forgalmi esemény szimbólumának megérintésével is megnézheti.

A térképen megjelenítve egy forgalmi esemény egy ikonnal kezdődik. Forgalmi torlódás esetén az esemény iránya az ikontól a másik vége felé mutat.

Forgalmi események ellenőrzése a környéken

A térkép használatával tekintse át a forgalmi helyzetet az Ön környezetében. A helyi eseményeknek és azok részleteinek megtekintéséhez az alábbiakat kell tennie:

1. A Forgalom menü megnyitásához érintse meg a forgalom sávot.
2. Érintse meg a **Térkép megtekintése** opciót.

Megjelenik a térkép áttekintése képernyő.

3. Ha a térképen nem látható az Ön pozíciója, akkor érintse meg az útjelzőt, hogy az Ön aktuális pozíciója a térkép közepére kerüljön.

A térképen láthatók a környéken lévő forgalmi események.



4. Érintse meg bármelyik forgalmi eseményt, hogy több információt szerezzen róla.

A kiválasztott esemény részleteit ismertető képernyő látható. A környező eseményekről szóló információk megjelenítéséhez használja a képernyő alján lévő balra és jobbra nyilakat.

A Traffic beállításainak módosítása

A **Forgalom beállításai** gomb használatával válassza ki, hogyan működjön a Traffic az Ön navigációs készülékén.

1. A Forgalom menü megnyitásához érintse meg a forgalom sávot.
2. Érintse meg a **Forgalom beállításai** opciót.



Forgalom beállításai

3. Ahhoz, hogy egy sípszót hallasson a készülék, amikor egy új forgalmi esemény történik az útvonalán, válassza az **Útvonal forgalmi változásának jelentése** elemet, majd érintse meg a **Befejez** opciót.
4. **Manuális hangolás a frekvencia megadásával** - ha ezt az opciót választja, akkor a **Hangolás manuálisan** gomb láthatóvá válik a Forgalom menüben. Érintse meg a **Hangolás manuálisan** gombot egy adott rádióállomás frekvenciájának megadásához, amelyet az RDS-TMC forgalmi információkhoz akar használni

5. Ha a vezetés közben egy gyorsabb útvonalat talál, akkor a Forgalom újratervezheti az Ön utazását, hogy a gyorsabb útvonalon haladjon. Válasszon egyet az alábbi opciók közül, majd érintse meg a **Befejez** opciót.
- **Mindig váltson át arra az útvonalra**
 - **Kérdezzen meg, akarok-e váltani**
 - **Soha ne módosítsa az útvonalamat**

Forgalmi események

A forgalmi események és figyelmeztetések a térképen láthatók, a vezetónézetben és a Forgalom sávban.

Ha többet szeretne megtudni egy eseményről, érintse meg a **Térkép böngészése** opciót a főmenüben. Érintse meg a forgalmi esemény szimbólumát a térképen, hogy megtekintse annak az eseménynek az adatait. A környező eseményekről szóló információk megjelenítéséhez használja a képernyő alján lévő balra és jobbra nyilakat.

Az eseményeknek és a figyelmeztetéseknek két típusa van:

- A piros négyzetben megjelenített szimbólumok forgalmi események. A navigációs eszköz újratervezhet, hogy elkerülje azokat.
- A piros háromszögben megjelenített szimbólumok az időjárásra vonatkoznak. A készülék nem tervez újra e figyelmeztetések elkerülésére.

Az forgalmi események szimbólumai:

	Baleset
	Útmunkálatok
	Egy vagy több sáv lezárva
	Út lezárva
	Forgalmi esemény
	Forgalmi dugó

Az időjárásról szóló szimbólumok:

	Köd
	Eső
	Szél
	Jég



Hó



Megjegyzés: Az elkerült esemény szimbóluma látható minden olyan forgalmi eseménynél, amelyet a forgalom szolgáltatás segítségével Ön elkerül.

Forgalom menü

A Forgalom menü megnyitásához érintse meg a Forgalom sávot a vezetőnézetben, vagy érintse meg a **Forgalom** opciót a Szolgáltatások menüben.

A következő nyomógombok állnak rendelkezésre:



Késedelmeket minimalizál

Ezt a gombot érintse meg egy új útvonal tervezéséhez a legfrissebb forgalmi adatok alapján.



Otthon-munka forgalom

Ezt a gombot érintse meg az Ön otthonától a munkahelyéig és visszafelé vezető leggyorsabb útvonal kiszámításához.



Forgalom megjelenítése az útvonalon

Ezt a gombot érintse meg az útvonal forgalmi eseményeinek áttekintéséhez.

Érintse meg a bal és a jobb oldali gombokat a többi esemény adatainak megtekintéséhez.

Érintse meg az **Újratervez** opciót az útvonal újratervezéséhez és a térképen látható forgalmi esemény kikerüléséhez.



Térkép megtekintése

Ezt a gombot érintse meg a térkép böngészéséhez és a térképen megjelenő forgalmi események megtekintéséhez.



Forgalom beállításainak módosítása

Ezt a gombot érintse meg azon beállítások módosításához, amelyek meghatározzák a Forgalom szolgáltatás működését az Ön készülékén.



Forgalmi infók felolvasása

Ezt a gombot érintse meg, hogy a készülék felolvassa az útvonalán lévő forgalmi események adatait.

Megjegyzés: Az adatok felolvasásához az Ön TomTom készülékén egy számítógépes hangnak kell telepítve lennie.

18. Sebességmérő kamerák

A Sebességmérő kamerákról



A Sebességmérő kamerák szolgáltatás a következő útmenti kamerák helyeire figyelmezteti Önt:

- Sebességmérő kamerák helyei.
- Baleseti fekete pontok helyei.
- Mobil sebességmérő kamerák helyei.
- Átlagsebességet mérő kamerák helyei.
- Fizető út kamerák helyei.
- Közlekedési lámpa kamerák helyei.

Sebességmérő kamera figyelmeztetések

Alapbeállításban a figyelmeztetéseket a sebességmérő kamerák helyének elérése előtt 15 másodperccel adja a készülék.

Háromféleképpen figyelmezteti Önt:

- A TomTom Via lejátszik egy figyelmeztető hangot.
- A sebességmérő kamera típusa és az Ön távolsága a kamera helyétől a Vezetőnézetben látható. Ha van bejelentett sebességkorlátozás az adott kamerához, akkor a sebesség is látható a vezetőnézetben.
- A sebességmérő kamera helye a térképen látható.

Megjegyzés: Az átlagsebességet ellenőrző kameráknál ikonok és hangjelzések kombinációja figyelmezteti Önt az átlagsebességet ellenőrző zóna kezdetén, közepén és végén.

Tipp: A másodpercek számának vagy a figyelmeztető hangnak a módosításához érintse meg a **Figyelmeztetések beállításai** elemet a Sebességmérő kamerák menüben.

A figyelmeztetések módjának megváltoztatása



A TomTom Via készülék sebességmérő kamerákra való figyelmeztetéseinek módosításához érintse meg a **Figyelmeztetések beállításai** gombot.

Ezután beállíthatja, hogy a sebességmérő kamerákhoz milyen közel figyelmeztesse Önt a készülék, és milyen hangot játsszon le ehhez.

Például a fix telepítésű sebességmérő kamerák megközelítésére való figyelmeztetés hangjának módosításához az alábbiakat kell tennie:

1. Érintse meg a **Szolgáltatások** menüpontot a főmenüben.
2. Érintse meg a **Sebességmérő kamerák** opciót.
3. Érintse meg a **Figyelmeztetések beállításai** opciót.

Megjelenik a sebességmérő kamerák típusainak listája. Egy hangszóró látható azon sebességmérő kameratípusok mellett, amelyekhez figyelmeztetés lett hozzárendelve.

4. Érintse meg a **Rögzített kamerák** opciót.
5. Érintse meg a **NEM** opciót, hogy elkerülje a fix telepítésű sebességmérő kamerákra való figyelmeztetések eltávolítását.
6. Másodpercben adja meg azt az időt, amennyivel a kamera elérése előtt kéri a figyelmeztetést. Ezután érintse meg az **OK** opciót.
7. Érintse meg a figyelmeztetéshez használni kívánt hangot.

Tipp: A figyelmeztető hangok kikapcsolásához érintse meg a **Csend** elemet a fenti 7. lépésben. Egy figyelmeztetés akkor is látható a vezetőlapon, ha kikapcsolja a figyelmeztető hangot.

8. Érintse meg az **IGEN** opciót a módosítások elmentéséhez.

Sebességmérő kamera szimbólumai

A sebességmérő kamerák szimbólumokként láthatók a vezetőlapon.

Amikor olyan helyhez közeledik, amelyhez figyelmeztetés tartozik, akkor egy szimbólumot fog látni, és egy figyelmeztető hangot fog hallani.

Módosíthatja mind a figyelmeztetés hangját, mind másodpercben azt az időtartamot, amennyivel a helyszín elérése előtt figyelmeztesse Önt a készülék.



Rögzített sebességmérő kamera



Mobil sebességmérő kamera



Közlekedési lámpa kamera

	Fizetős út kamera
	Korlátozott út kamera - mellékúton van elhelyezve, amely csökkenti a nagyobb út forgalmát
	Egyéb kamera
	Mobil kamera pont
	Átlagsebesség ellenőrzése
	Baleseti gócpont
	Kétirányú sebességmérő kamera
	Sorompó nélküli vasúti kereszteződés

Jelentés nyomógomb

A Jelentés nyomógombnak a Vezetőnézetben való megjelenítéséhez az alábbiakat kell tennie:

1. Érintse meg a **Szolgáltatások** menüpontot a főmenüben.
2. Érintse meg a **Sebességmérő kamerák** opciót.
3. Érintse meg a **Jelentés gomb aktiválása** opciót.
4. Érintse meg a **Befejez** opciót.

A jelentés nyomógomb a Vezetőnézet bal oldalán látható, vagy ha már használja a gyors menüt, akkor hozzá van adva a gyors menüben rendelkezésre álló nyomógombokhoz.

Tipp: A jelentés nyomógomb elrejtéséhez érintse meg a **Jelentés gomb letiltása** elemet a Sebességmérő kamerák menüben.

Új sebességmérő kamera bejelentése útközben

1. Érintse meg a vezetőnézetben vagy a gyors menüben látható jelentés nyomógombot, hogy rögzítse a kamera helyét.

Ha a jelentés nyomógombot a sebességmérő kamerára való figyelmeztetés után 20 másodpercen belül érinti meg, akkor a készülék felkínálja a kamera hozzáadásának vagy eltávolításának a lehetőségét. Érintse meg a **Kamera hozzáadása** opciót.

2. A bejelentett kamera típusától függően érintse meg a **Rögzített kamera** vagy a **Mobil kamera** opciót.
3. Válassza ki a kamera pozícióját a térképen, és erősítse meg, hogy az pontos.

4. Érintse meg a bejelentendő rögzített kamera típusát, például kamera közlekedési lámpánál.

Megjegyzés: Ha a kiválasztott kamerához sebességkorlátozás is tartozik, akkor beírhatja a sebességet is.

Egy üzenet értesíti Önt, hogy a kamera be lett jelentve a TomTom Sebességmérő kamerák csapatának.

Új sebességmérő kamera bejelentése otthonról

Nem kell a sebességmérő kameránál lennie, hogy bejelentsen egy új helyet. Egy új sebességmérő kamera helyének otthonról történő bejelentéséhez az alábbiakat kell tennie:

1. Érintse meg a **Szolgáltatások** menüpontot a navigációs készülék főmenüjében.
2. Érintse meg a **Sebességmérő kamerák** opciót.
3. Érintse meg a **Biztonsági kamera jelentése** opciót.
4. A sebességmérő kamera típusától függően érintse meg a **Rögzített kamera** vagy a **Mobil kamera** opciót.
5. A kurzorral jelölje ki a kamera pontos pozícióját a térképen, majd érintse meg a **Befejez** opciót.
6. Érintse meg az **Igen** gombot a kamera pozíciójának megerősítéséhez.
7. Érintse meg a bejelenteni kívánt kamera típusát, és ha szükséges, válassza ki a kamerához tartozó sebességkorlátozást.

Egy üzenetet fog kapni, hogy a kamera be lett jelentve a Sebességmérő kamerák csapatnak.

Helytelen kamera-figyelmeztetés jelentése

Olyan kameráról is kaphat figyelmeztetést, amely már nincs ott. Egy helytelen kamera-figyelmeztetés bejelentéséhez az alábbiakat kell tennie:

1. Amíg a hiányzó kamera pozíciójánál van, érintse meg a **Jelentés** opciót a Vezetőnézetben.

Megjegyzés: Ezt a kamerára való figyelmeztetéstől számított 20 másodpercen belül kell megtennie.

2. Érintse meg az **Eltávolítás** opciót.

Amikor legközelebb csatlakoztatja a navigációs készüléket a TomTom honlapjához, akkor az a kamerára való figyelmeztetést helytelennek jelenti.

A bejelenthető rögzített sebességmérő kamerák típusai

Amikor bejelent egy rögzített sebességmérő kamerát, akkor kiválaszthatja a bejelentett rögzített kamera típusát.

Ezek a rögzített sebességmérő kamerák különböző típusai:



Sebességmérő kamera

A sebességmérő kameráknak ez a típusa az elhaladó járművek sebességét ellenőrzi.



Közlekedési lámpa kamera

A kameráknak ez a típusa a közlekedési szabályok megsértését ellenőrzi a közlekedési lámpáknál.



Fizetős út kamera

A kameráknak ez a típusa a forgalmat figyeli a fizetős utak bejáratánál.



Átlagsebesség ellenőrzése

A sebességmérő kameráknak ez a típusa a járművek átlagsebességét ellenőrzi két rögzített pont között.



Járműkorlátozás

A kameráknak ez a típusa a forgalmat ellenőrzi olyan utakon, ahol korlátozás van érvényben.



Egyéb kamera

Bármilyen más kameratípus, amelyik a fenti kategóriák egyikébe sem tartozik.

Figyelmeztetések átlagsebességet ellenőrző kamerákra

Többféle típusú látható és hallható figyelmeztetés lehetséges, ha átlagsebességet ellenőrző kamerával találkozunk.

Mindig figyelmezteti a készülék a zóna kezdetére és végére attól függetlenül, hogy éppen milyen sebességgel halad. A köztes figyelmeztetések - ha vannak ilyenek - 200 méterenként vannak.

Az összes figyelmeztetés leírása következik:



Figyelmeztetés a zóna kezdetére

Ahogy közeledik egy átlagsebességet ellenőrző zónához, egy vizuális figyelmeztetést fog látni a vezetónézet bal felső sarkában, alatta mutatva a kameráig lévő távolságot. Egy hangos figyelmeztetést fog hallani.

Egy kis ikont is fog látni az úton, amely az átlagsebességet ellenőrző kamera pozícióját mutatja a zóna kezdetén.



Köztes figyelmeztetés - 1-es típus

Amikor már a sebességellenőrző zónában van, ha nem hajt túl gyorsan, és már megtörtént a zóna kezdetét jelző figyelmeztetés, akkor egy vizuális figyelmeztetést fog látni a vezetónézetben. Ez emlékezteti Önt arra, hogy még a sebességellenőrző zónában van.



Köztes figyelmeztetés - 2-es típus

Amikor már a sebességellenőrző zónában van, ha a megengedett sebesség 100%-ánál gyorsabban hajt, és már megtörtént a zóna kezdetét jelző figyelmeztetés, akkor egy vizuális figyelmeztetést fog látni a vezetónézetben, amely mutatja a megengedett sebességet. Egy kis hangos figyelmeztetést is fog hallani. Ezek a figyelmeztetések emlékeztetik Önt arra, hogy lassuljon le...



Köztes figyelmeztetés - 3-as típus

Amikor már a sebességellenőrző zónában van, ha a megengedett sebesség 100%-ánál gyorsabban hajt, és még nem történt meg a zóna kezdetét jelző figyelmeztetés, akkor egy vizuális figyelmeztetést fog látni a vezetónézetben, amely mutatja a megengedett sebességet. Egy erős hangos figyelmeztetést is fog hallani.

Ezek a figyelmeztetések csak az ELSŐ köztes ponton fordulnak elő, és arra emlékeztetik Önt, hogy lassuljon le...



Figyelmeztetés a zóna végére

Ahogy közeledik egy átlagsebességet ellenőrző zóna végéhez, egy vizuális figyelmeztetést fog látni a vezetónézetben, alatta a kameráig lévő távolsággal. Egy hangos figyelmeztetést is fog hallani.

Egy kis ikont is fog látni az úton, amely az átlagsebességet ellenőrző kamera pozícióját mutatja a zóna végén.

Sebességmérő kamerák menü

A sebességmérő kamerák menüjének megnyitásához érintse meg a **Szolgáltatások** menüpontot a főmenüben, majd érintse meg a **Sebességmérő kamerák** opciót.



Sebességmérő kamera bejelentése

Ezt a gombot érintse meg egy sebességmérő kamera helyének bejelentéséhez.



Figyelmeztetések beállításai

Ezt a gombot érintse meg a várt figyelmeztetések és az egyes figyelmeztetések hangjának beállításához.



Figyelmeztetések letilt.

Ezt a gombot érintse meg a biztonsági figyelmeztetések letiltásához.



Jelentés gomb aktiválása

Ezt a gombot érintse meg a Jelentés gomb engedélyezéséhez. A Jelentés gomb látható lesz a Vezetónézetben vagy a gyors menüben.

Amikor a jelentés gomb látható a vezetónézetben, akkor ez a nyomógomb a **Jelentés gomb letiltására** változik.

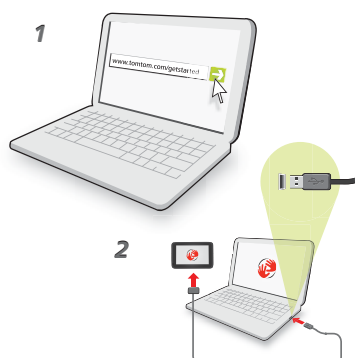
19. MyTomTom

A MyTomTom-ról

A MyTomTom segít Önnek menedzselni a TomTom Via navigációs készülékén lévő tartalmakat és szolgáltatásokat, valamint hozzáférést biztosít a TomTom közösséghez. A MyTomTom-ba a TomTom honlapján léphet be. A navigációs készüléket hasznos gyakran csatlakoztatni a MyTomTom-hoz annak biztosítására, hogy mindig a legújabb frissítésekkel rendelkezzen.

Tipp: Azt ajánljuk, hogy szélessávú internet-csatlakozást használjon, amikor csatlakoztatja a navigációs készülékét a MyTomTom-hoz.

A MyTomTom beállítása



A MyTomTom beállításához a következőket kell tennie:

1. Csatlakoztassa a számítógépét az Internethez.
2. Indítson el egy böngészőt, és lépjen a **tomtom.com/getstarted** weboldalra.
3. Kattintson a **Letöltés most** opcióra.

Az Ön böngészője letölti a TomTom támogatási alkalmazást, amelyet telepítenie kell a számítógépére, hogy csatlakoztassa a készüléket a MyTomTom-hoz. A letöltés közben kövesse a képernyőn megjelenő utasításokat.

4. Amikor arra kéri a program, csatlakoztassa a készüléket a számítógépéhez az USB-kábellel. Ezután kapcsolja be a készüléket.

Az Ön készülékét akkor felismeri a program, biztonsági másolatot készít róla, és telepíti a legújabb frissítéseket.

Fontos: Az USB csatlakozót közvetlenül a számítógép USB portjába kell csatlakoztatnia, nem pedig egy USB hubba vagy a billentyűzet vagy monitor USB portjába.

Ha már telepítette a TomTom támogatási alkalmazást, akkor az asztal értesítési területéről is elérheti a MyTomTom-ot.

Tipp: Amikor csatlakoztatja a navigációs készüléket a számítógépéhez, akkor a MyTomTom tájékoztatja Önt, hogy van-e frissítés az Ön készülékéhez.

MyTomTom előfizetés

A tartalmak és szolgáltatások TomTom-tól való letöltéséhez rendelkeznie kell egy MyTomTom előfizetői fiókkal. Akkor is létrehozhat egy előfizetői fiókot, amikor elkezdni használni a MyTomTom-ot.

Megjegyzés: *Ha több TomTom készüléke van, akkor mindegyikhez szüksége van egy külön előfizetői fiókra.*

20. Ügyfélszolgálat

Segítség a navigációs készülék használatához

További online segítséget talál a tomtom.com/support weboldalon.

Állapot és információk



Állapot és információk

Ezt a nyomógombot érintse meg az Állapot és információk menü megnyitásához.



Verzió-információk

Ezt a nyomógombot érintse meg a készülék műszaki adatainak megtekintéséhez, amilyenek például a készülék gyári száma és a TomTom App alkalmazás verziója.



Saját szolgáltatások

Ezt a nyomógombot érintse meg a TomTom szolgáltatások előfizetéseinek állapot-ellenőrzéséhez.



GPS-állapot

Ezt a nyomógombot érintse meg a GPS-vétel aktuális állapotának megtekintéséhez.

21. Kiegészítés

Fontos biztonsági megjegyzések és figyelmeztetések

Globális helymeghatározó rendszer

A globális helymeghatározó rendszer (Global Positioning System = GPS) egy műholdakon alapuló rendszer, amely a hely és az idő meghatározására alkalmas adatokat szolgáltat az egész Földön. A GPS működtetését és ellenőrzését az Amerikai Egyesült Államok kormánya kizárólagos felelőssége alatt végzi, amely felelős a rendelkezésre állásáért és pontosságáért. A GPS rendelkezésre állásában és pontosságában vagy a környezeti körülményekben bekövetkező bármilyen változás hatással lehet a TomTom készülék működésére. A TomTom nem vállal semmilyen felelősséget a GPS rendelkezésre állására és pontosságára.

Használja körültekintően

A TomTom készülék navigációra való használata mellett Önnek a szükséges gondossággal és figyelemmel kell vezetnie.

Repülőgépek és kórházak

Az antennával rendelkező eszközök használata meg van tiltva a legtöbb repülőgépen, sok kórházban és egyéb helyeken. A TomTom készüléket nem szabad ilyen környezetben használni.

Akkumulátor

Ez a termék Lithium-Polymer akkumulátort használ. Ne használja párás, nedves vagy rozsodást okozó környezetben! Ne helyezze, tárolja vagy hagyja a terméket hóforrásban vagy annak közelében, nagy hőmérsékletű helyen, erős közvetlen napfényben, mikrosütőben vagy nyomás alatt lévő tartályban, és ne tegye ki azt 60 C-nál (140 F-nél) magasabb hőmérsékletnek! Ha nem tartja be ezeket az előírásokat, akkor a Lithium-Polymer akkumulátor savat engedhet ki magából, felforrósodhat, felrobbanhat vagy meggyulladhat, ami sérülést vagy kárt okozhat. Ne szűrje ki, ne nyissa fel és ne szerelje szét az akkumulátort! Ha az akkumulátor szivárog, és Ön hozzáér a kiszivárgott folyadékhoz, akkor mossa le bő vízzel, és azonnal forduljon orvoshoz! Biztonsági okokból, és az akkumulátor élettartamának meghosszabbítása érdekében az akkumulátor túl alacsony (0 C/32 F alatti) vagy túl magas (45 C/113 F feletti) hőmérsékleten nem töltődik.

Hőmérsékletek: normál működtetés: -0 C (32 F) ... +45 C (113 F); rövid idejű tárolás: -20 C (-4 F) ... + 60 C (140 F); hosszú idejű tárolás: -20 C (-4 F) ... +25 C (77 F).

Figyelem: robbanásveszélyt okozhat, ha nem megfelelő típusra cseréli ki az akkumulátort!

Ne próbálja meg eltávolítani a felhasználók által nem cserélhető akkumulátort! Ha problémája van az akkumulátorral, akkor kérjük, vegye fel a kapcsolatot a TomTom ügyfélszolgálatlal.



A TERMÉKBEN LÉVŐ LÍTIUM-POLIMER AKKUMULÁTORT A HELYI ELŐÍRÁSOKNAK ÉS SZABÁLYOZÁSNAK MEGFELELŐEN, A HÁZTARTÁSI HULLADÉKTÓL MINDIG ELKÜLÖNÍTVE LEHET ÚJRAHASZNOSÍTANI VAGY KIDOBNI. EZZEL

SEGÍTI A KÖRNYEZET MEGÓVÁSÁT. TOMTOM KÉSZÜLÉKÉT KIZÁRÓLAG A MELLÉKELT EGYENÁRAMÚ TÁPKÁBELLEL (AUTÓS TÖLTŐ, AKKUMULÁTOR KÁBELE), VÁLTAKOZÓ ÁRAMÚ ADAPTERREL (OTTHONI TÖLTŐ), JÓVÁHAGYOTT TARTÓBAN HASZNÁLJA, VAGY A MELLÉKELT USB-KÁBELLEL CSATLAKOZTASSA SZÁMÍTÓGÉPHEZ AKKUMULÁTOR TÖLTÉSHEZ.

Kérjük, hogy a mellékelt töltővel használja a készüléket.

Ha le kell cserélnie a töltőt, akkor lépjen a **tomtom.com** honlapra, ahol megtalálhatja a készülékéhez jóváhagyott töltőket.

Az akkumulátor megadott élettartama a lehető legnagyobb élettartam. Az akkumulátor maximális élettartama csak adott környezeti feltételek mellett érhető el. Az akkumulátor becsült élettartama átlagos használati profil feltételezésén alapul.

Az akkumulátor élettartamának meghosszabbításához lépjen a saját országához tartozó, alább felsorolt GYIK-ok egyikére:

AU:www.tomtom.com/8703, CZ:www.tomtom.com/7509, DE:www.tomtom.com/7508, DK:www.tomtom.com/9298, ES:www.tomtom.com/7507, FI:www.tomtom.com/9299, FR:www.tomtom.com/7506, HU:www.tomtom.com/10251, IT:www.tomtom.com/7505, NL:www.tomtom.com/7504, PL:www.tomtom.com/7503, PT:www.tomtom.com/8029, RU:www.tomtom.com/10250, SE:www.tomtom.com/8704, UK:www.tomtom.com/7502, US:www.tomtom.com/7510

CE jelzés

Ez a készülék lakossági, kereskedelmi, közlekedési vagy könnyű ipari környezetben használva megfelel a CE jelzés követelményeinek, eleget tesz a rá vonatkozó EU-s szabályozások rendelkezéseinek.



R&TTE irányelv

A TomTom ezennel kijelenti, hogy a TomTom személyi navigációs eszközök és kiegészítők megfelelnek az 1999/5/EC EU irányelv alapvető követelményeinek és egyéb rá vonatkozó rendelkezéseinek. A megfelelőségi nyilatkozat a következő helyen található: www.tomtom.com/legal.

WEEE irányelv



Ez a szimbólum a terméken vagy annak csomagolásán azt jelenti, hogy ezt a terméket nem szabad háztartási hulladékként kezelni. Az EU 2002/96/EC Elektromos és elektronikus eszközök hulladéka (WEEE) irányelvének megfelelően ezt az elektromos terméket nem szabad a szétválogatás nélküli kommunális hulladékok közé dobni. Kérjük, hogy ezt a terméket vigye vissza a vásárlás helyére vagy az önkormányzati gyűjtőpontra, hogy újra lehessen hasznosítani.

Ez a dokumentum

Ez a kézikönyv nagy gondossággal készült. A folyamatos termékfejlesztés miatt előfordulhat, hogy egyes információk nem teljesen naprakészek. Az ebben a dokumentumban található információk előzetes értesítés nélkül módosíthatók.

A TomTom nem vállal felelősséget a benne lévő műszaki vagy szerkesztési hibákért vagy kihagyásokért; sem ezen anyag tartalmából vagy használatából eredő károkért. Ez a dokumentum szerzői joggal védett információkat tartalmaz. A dokumentum semmilyen része sem fénymásolható és más módon sem reprodukálható a TomTom N.V. előzetes írásos beleegyezése nélkül.

Modellnevek

4EH52, 4EH51, 4EH44, 4EH45, 4EJ51, 4EJ41, 4EJ41

22. Copyright notices

© 2010 TomTom N.V., The Netherlands. TomTom®, and the "two hands" logo, among others, are Trademarks owned by TomTom N.V. or one of its subsidiaries. Please see www.tomtom.com/legal for warranties and end user licence agreements applying to this product.

© 2010 TomTom N.V., Niederlande. TomTom®, das 'Zwei Hände'-Logo usw. sind registrierte Marken von TomTom N.V. oder eines zugehörigen Tochterunternehmens. Die für dieses Produkt geltenden Garantien und Endnutzerlizenzvereinbarungen finden Sie unter www.tomtom.com/legal.

© 2010 TomTom N.V., Pays-Bas. TomTom® et le logo composé de « deux mains », entre autres, font partie des marques commerciales appartenant à TomTom N.V. ou l'une de ses filiales. L'utilisation de ce produit est régie par notre garantie limitée et le contrat de licence utilisateur final, que vous pouvez consulter à l'adresse suivante : www.tomtom.com/legal

© 2010 TomTom N.V., Nederland. TomTom® en het logo met twee handen zijn onder andere handelsmerken die eigendom zijn van TomTom N.V. of een van haar dochterondernemingen. Ga naar www.tomtom.com/legal voor garanties en licentieovereenkomsten voor eindgebruikers die van toepassing zijn op dit product.

© 2010 TomTom N.V., The Netherlands TomTom® e il logo delle "due mani", fra gli altri, sono marchi registrati di proprietà di TomTom N.V. o di una delle sue filiali. Consultare www.tomtom.com/legal per le garanzie e i contratti di licenza per l'utente finale applicabili a questo prodotto.

© 2010 TomTom NV, Países Bajos. TomTom™ y el logotipo "dos manos" son marcas comerciales, aplicaciones o marcas registradas de TomTom NV. Nuestra garantía limitada y nuestro acuerdo de licencia de usuario final para el software integrado son de aplicación para este producto; puede consultar ambos en www.tomtom.com/legal.

© 2010 TomTom N.V., Països Baixos. TomTom®, i el logotip amb les "dues mans", entre altres, formen part de les marques comercials de TomTom N.V. o d'una de les seves filials. Visiteu www.tomtom.com/legal per a obtenir informació sobre les garanties i els acords de llicència d'usuari final d'aquest producte.

© 2010 TomTom N.V., Holanda. TomTom® e o logótipo das "duas mãos", entre outras, são marcas comerciais detidas pela TomTom N.V. ou por uma das suas subsidiárias. Vá

a www.tomtom.com/legal para consultar as garantias e o contratos de licença do utilizador final aplicáveis a este produto.

© 2010 TomTom NV, Holland. TomTom™ og logoet med "de to hænder" er blandt de varemærker, produkter og registrerede varemærker, der tilhører TomTom International B.V. Vores begrænsede garanti og slutbrugerlicensaftale for indlejret software gælder for dette produkt; begge dokumenter findes på www.tomtom.com/legal.

© 2010 TomTom N.V., Alankomaat. Muun muassa TomTom® ja kaksi kättä -logo ovat TomTom N.V.:n tai sen tytäryhtiöiden omistamia tavaramerkkejä. Katso osoitteesta www.tomtom.com/legal tätä tuotetta koskevat takuut ja käyttöehtosopimukset.

© 2010 TomTom N.V., Nederland. TomTom®, og de "to hender"-logoen, blant andre, er varemerker eid av TomTom N.V. eller en av deres underleverandører. Vennligst se www.tomtom.com/legal for gjeldende garantier og lisensavtaler for sluttbrukere for dette produktet.

© 2010 TomTom NV, Nederländerna. TomTom™ och logotypen "två händer" tillhör de varumärken, programvaror eller registrerade varumärken som ägs av TomTom International B.V. Vår begränsade garanti och vårt slutanvändarlicensavtal för inbyggd programvara kan gälla för denna produkt. Du kan läsa dem båda på www.tomtom.com/legal.

© 2010 TomTom N.V., Nizozemsko. TomTom® a logo „dvou rukou“ jsou, mimo jiné, ochranné známky společnosti TomTom N.V. nebo jejich poboček. Navštivte prosím adresu www.tomtom.com/legal, kde naleznete informace o zárukách a licenčních smlouvách s koncovým uživatelem vztahujících se k tomuto výrobku.

© 2010 TomTom N.V., Hollandia. A TomTom®, és a „két kéz“ embléma, többek között, a TomTom N.V. vagy leányvállalatai védjegye. A termékre vonatkozó garanciáról és a végfelhasználói licencszerződésekről részleteket a www.tomtom.com/legal oldalon olvashat.

© 2010 TomTom N.V., Holandia. TomTom™ i logo z dwiema dłońmi, oraz inne, są zarejestrowanymi znakami towarowymi firmy TomTom N.V. lub jednej z jej spółek zależnych. Informacje o gwarancjach i umowach licencyjnych dla końcowego użytkownika tego produktu znajdują się na stronie www.tomtom.com/legal.

© 2010 TomTom N.V., Holandsko. TomTom® a logo „dve ruky“ sú okrem ďalších ochranné známky, ktoré vlastní spoločnosť TomTom N.V. alebo jedna z jej dcérskych spoločností. Pozrite si stránku www.tomtom.com/legal, ak chcete informácie o zárukách a dohody o licenci pre koncového používateľa týkajúce sa tohto produktu.

© 2010 TomTom N.V., Madalmaad. TomTom® ja "kahe käe" logo kuuluvad nende kaubamärkide hulka, mille omanikuks on TomTom N.V. või mõni selle filiaal. Tootele kehtivad garantiid ja lõppkasutaja litsentsilepingud leiad aadressilt www.tomtom.com/legal.

© 2010 TomTom N.V., Nyderlandai. TomTom® ir "dviejų plaštakų" formos logotipas, kaip ir daugelis kitų, priklauso TomTom N.V. arba kuriai nors dukterinei įmonei. Apie šiam pro-

duktui taikomas garantijas ir licencijavimo galutiniam vartotojui sutartis skaitykite internete adresu www.tomtom.com/legal.

© 2010 TomTom N.V., Niderlande. TomTom® un "divu rociņu" logotips ir prečzīmes, kas pieder TomTom N.V. vai kādam tā meitas uzņēmumam. Garantijas un gala lietotāja līgumus, kas piemērojami šim izstrādājumam, skatiet vietnē www.tomtom.com/legal.

© 2010 TomTom N.V., Hollanda. TomTom® ve diģer logolar ile birlikte "iki e!" logosunun mülkiyeti, TomTom N.V. veya bađlı řirketlerine aittir. Bu ürün için geđerli garanti ve son kullanıcı lisans sözleşmeleri için www.tomtom.com/legal sayfasına bakın.

© 2010 TomTom N.V., Holanda. TomTom® e o logotipo "duas mãos" entre outros, são marcas comerciais de propriedade da TomTom N.V. ou de uma de suas subsidiárias. Consulte www.tomtom.com/legal para obter garantias e contratos de licença de usuário final que se aplicam a este produto.

Data Source

© 2010 Tele Atlas N.V. Based upon:

Topografische ondergrond Copyright © dienst voor het kadaster en de openbare registers, Apeldoorn 2006.

© Ordnance Survey of Northern Ireland.

© IGN France.

© Swisstopo.

© BEV, GZ 1368/2003.

© Geonext/DeAgostini.

© Norwegian Mapping Authority, Public Roads Administration / © Mapsolutions.

© DAV, violation of these copyrights shall cause legal proceedings.

This product includes mapping data licensed from Ordnance Survey with the permission of the Controller of Her Majesty's Stationery Office. © Crown copyright and/or database right 2010. All rights reserved. Licence number 100026920.

© Roskartographia

Data Source

© 2010 Tele Atlas North America. Inc. All rights reserved.

SoundClear™ acoustic echo cancellation software © Acoustic Technologies Inc.

Text to Speech technology, © 2010 Loquendo TTS. All rights reserved. Loquendo is a registered trademark. www.loquendo.com

MPEG Layer-3 audio coding technology licensed from Fraunhofer IIS and Thomson.

Supply of this product does not convey a license nor imply any right to distribute content created with this product in revenue-generating broadcast systems (terrestrial, satellite, cable and/or other distribution channels), streaming applications (via Internet, intranets and/or other networks), other content distribution systems (pay-audio or audio-on-demand applications and the like) or on physical media (compact discs, digital versatile discs, semiconductor chips, hard drives, memory cards and the like). An independent license for such use is required. For details, please visit mp3licensing.com

Some images are taken from NASA's Earth Observatory.

The purpose of NASA's Earth Observatory is to provide a freely-accessible publication on the Internet where the public can obtain new satellite imagery and scientific information about our home planet.

The focus is on Earth's climate and environmental change: earthobservatory.nasa.gov/

The software included in this product contains copyrighted software that is licensed under the GPL. A copy of that license can be viewed in the License section. You can obtain the complete corresponding source code from us for a period of three years after our last shipment of this product. For more information, visit tomtom.com/gpl or to call your local TomTom customer support team, visit tomtom.com/support and upon your request we will send you a CD with the corresponding source code.

Linotype, Frutiger and Univers are trademarks of Linotype GmbH registered in the U.S. Patent and Trademark Office and may be registered in certain other jurisdictions.

MHei is a trademark of The Monotype Corporation and may be registered in certain jurisdictions.
