

TomTom Referans Kılavuzu

İçindekiler

Kutuda neler var?	7
Kutuda neler var?	7
Önce beni oku	8
Cihazın konumunu belirleme	8
Arabanıza kurulum	8
Açma ve kapama	9
Kurulum	9
GPS alımı	9
Micro SD kart yuvası	9
MyTomTom hakkında	9
MyTomTom Kurulumu.....	10
Güvenlik ayarları	10
Cihazın başlatılamaması	11
Cihazınızı şarj etme	11
TomTom ile bilgi paylaşımı.....	11
Güvenlik Uyarısı.....	12
Navigasyon cihazınızın bakımını yapma.....	12
Navigasyon cihazınızı kullanma konusunda yardım alma	12
Bir rota planlama	13
Bir rota planlama	13
Rota özeti	15
Alternatif rotalar	16
Bir rota türünün seçilmesi	17
Sık kullanılan hedefler	18
Sık kullanılan hedeflerimi göster.....	18
Variş saatlerini kullanma	18
Navigasyon menüsü seçenekleri	19
Önceden rota planlama	20
Rota bilgisini görüntüleme	21
Ses kontrolü	23
Ses kontrolü - Şuraya git.....	24
Ses kontrolü hakkında	24
Ses kontrolünü kullanma	24
Sesinizi kullanarak bir seyahat planlama	25
Ses kontrolü - Şuraya sür.....	28
Ses kontrolü hakkında	28
Ses kontrolünü kullanma	28
Sesinizi kullanarak bir seyahat planlama	29
Adresi söyleyerek girme	31

Sürüş Görünümü	32
Sürüş Görünümü hakkında	32
Sürüş Görünümü	32
Sürüş Görünümü Simgeleri	33
Tekrar planlama ayarları hakkında	33
Gelişmiş şerit kılavuzu	35
Şerit kılavuzu hakkında	35
Şerit kılavuzunu kullanma	35
Rotanızı değiştirme	37
Rotanızda değişiklik yapma	37
Rota menüsünü değiştirin	37
Ara noktalar hakkında	38
Rotanıza birinci ara noktayı ekleme	39
Rotanıza daha fazla ara nokta ekleme	39
Ara noktaların sırasını değiştirme	40
Ara noktayı silme	40
Ara noktanın bildirim ayarlarını değiştirme	40
Ara noktayı yeniden etkinleştirme	41
Haritayı görüntüle	42
Haritayı görüntüleme hakkında	42
Haritayı görüntüle	42
Seçenekler	43
İmleç menüsü	44
Harita düzeltmeleri	46
Map Share Hakkında	46
Harita hatasını düzeltme	46
Harita düzeltmesi türleri	46
Sesler ve ses seviyeleri	50
Sesler ve ses seviyeleri hakkında	50
Bilgisayar sesleri hakkında	50
Bir sesin seçilmesi	50
Ses düzeyinin değiştirilmesi	50
Otomatik ses kontrolü	51
Ayarlar	52
Ayarlar hakkında	52
2B/3B ayarları	52
Gelişmiş ayarlar	52
Pil tasarrufu	53

Parlaklık	53
Araç simgesi	53
Saat	54
Bağlantılar	54
Bluetooth'u etkinleştirme / devre Dışı Bırakma	54
Uçuş modunu etkinleştirme / devre dışı bırakma	54
Sık Kullanılanlar	55
GPS durumu	55
Ev konumu	56
Klavye.....	56
Dil	56
Kendi menünü oluştur.....	56
İÇN'leri düzenle	56
Harita renkleri	57
Harita düzeltmeleri	57
Ben ve cihazım.....	57
Sol elle çalıştır / Sağ elle çalıştır.....	58
Telefonlar	58
Fabrika ayarlarına sıfırla	58
Rota planlama	59
Güvenlik ayarları	59
Haritada İÇN göster	59
Hoparlör	60
Başlangıç	60
Durum çubuğu.....	60
Harita değiştir	61
Sesli yönlendirmeyi kapat / Sesli yönlendirmeyi aç	61
Birimler.....	61
Gece renklerini kullan / Gündüz renklerini kullan.....	61
Araç ve rotalar	62
Sesler	63
Ses kontrolü.....	63
Ses Seviyesi.....	63

İlgi Çekici Noktalar **64**

İlgi Çekici Noktalar hakkında	64
İÇN Oluşturma	64
Rota planlamak için İÇN'leri kullanma.....	66
Harita üzerinde İÇN'leri gösterme	66
İÇN arama	67
İÇN'ler için uyarıları ayarlama.....	67
İÇN'leri düzenle	68

Yardım **69**

Yardım alma hakkında.....	69
Yerel bir servisi aramak için Yardım'ı kullanma	69
Yardım menüsü seçenekleri	69

Ahizesiz arama **71**

Eller serbest aramalar hakkında	71
Telefonunuza bağlanma	71
Arama yapma	71
Gelen aramayı kabul etme	72
Otomatik yanıt	72
Cihazınıza daha fazla telefon bağlama	72
Cep telefonu menüsü	72

Sık Kullanılanlar **74**

Sık kullanılanlar Hakkında	74
Sık Kullanılan Oluşturma	74
Sık Kullanılanı kullanma	75
Bir Sık Kullanılanın adını değiştirme	76
Bir Sık Kullanılanı silme	76

Trafik **77**

RDS-TMC hakkında	77
Trafik bilgilerini kullanma	77
En hızlı rotadan gitme	78
Gecikmeleri en aza indirme	78
Hesaplamaları kolaylaştırma	79
Bir olay hakkında daha fazla bilgi alma	80
Bölgenizdeki trafik olaylarını denetleme	81
Trafik ayarlarını değiştirme	81
Trafik olayları	82
Trafik menüsü	83

Hız kameraları **85**

Hız Kameraları hakkında	85
Fransa sınırlarındaki tehlikeli bölgeler	85
Hız kamerası uyarıları	86
Uyarılma şeklinizi değiştirme	86
Hız kamerası simgeleri	87
Rapor düğmesi	89
Hareket halindeyken yeni bir hız kamerası bildirme	89
Evdeyken yeni bir hız kamerasını bildirme	89
Hatalı kamera uyarılarını bildirme	90
Bildirebileceğiniz sabit hız kamerası türleri	90
Ortalama hız kontrolü kamera uyarıları	90
Hız Kameraları menüsü	91

TomTom kampçı ve karavan ürünleri **92**

TomTom kampçı ve karavan ürünleri hakkında	92
Araç türleri	92
Aracınızı ayarlama	93
Kampçı ve karavan haritası seçme	94

Araç türü seçme	94
Araç türünü göster hızlı menü düğmesi	95
MyTomTom	96
MyTomTom hakkında	96
MyTomTom Kurulumu.....	96
MyTomTom hesabı	97
Ek	98
Telif hakkı uyarıları	101

Kutuda neler var?

Kutuda neler var?

- Çıkarılabilir veya entegre montajlı TomTom navigasyon cihazı



- USB kablosu



- USB araç tipi şarj cihazı



- Kontrol paneli bağlantı diskleri. Diskler bazı ürünlere dahil edilirken bazıları için aksesuar olarak bulunabilir. Daha fazla bilgi için almak için tomtom.com/accessories adresine gidin.



- Kurulum posterleri

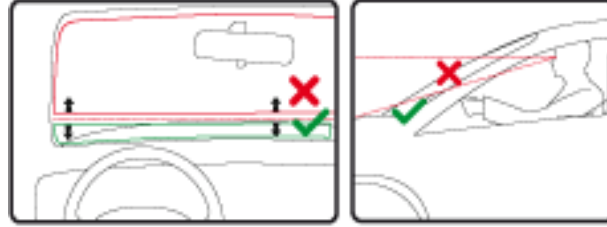
Önce beni oku

Cihazın konumunu belirleme

TomTom navigasyon cihazınızı arabanızda nereye takacağınızı dikkatlice düşünün. Navigasyon cihazı aşağıdaki noktaları herhangi bir şekilde engellememeli veya bunlara müdahale etmemelidir:

- Yol görüşünüzü
- Aracınızdaki kontrollerden herhangi birini
- Aynalarınızdan herhangi birini
- Hava yastıklarından herhangi birini

Navigasyon cihazınız takıldığında eğilmeden veya uzanmadan kolaylıkla cihaza erişebilmelisiniz. Cihazı ön cama takabilir veya bağlantıyı kontrol panelinize takmak için bir Kontrol Paneli Bağlantı Diski kullanabilirsiniz. Kontrol Paneli Bağlantı Diskleri bazı ürünlerle birlikte verilir ve aksesuar olarak alınabilir. Bağlantıyı güvenle takabileceğiniz yerler aşağıdaki çizimlerde gösterilmektedir.



TomTom ayrıca, TomTom navigasyon cihazınız için alternatif bağlantı çözümleri sunar. Kontrol Paneli Bağlantı Diskleri ve alternatif bağlantı çözümleri için tomtom.com/accessories adresine gidin.

Arabanıza kurulum

TomTom cihazınızı aracınıza takmak için cihazınızla birlikte verilen bağlantıyı kullanın. Cihazınızı ön cama takabilir veya kontrol panelinize takmak için bir Kontrol Paneli Bağlantı Diski kullanabilirsiniz. Daha fazla bilgi için ürününüze dahil olan basılı kurulum talimatlarına bakınız. Cihazınızı takmadan önce [cihazın konumunu belirleme](#) hakkındaki talimatları okuyun.

Cihazınızı takmak için şunları yapın:

1. TomTom cihazınızı bağlamak için en iyi yeri seçin. Bu yer mümkün olduğunca düz olmalıdır.
2. Kontrol Paneli Bağlantı Diskini kullanıyorsanız, kontrol panelini temizleyip diski takın.
3. Bağlantının üzerindeki vakum başlığının ve ön camınızın ya da diskin temiz ve kuru olduğundan emin olun.
4. Bağlantının vakum başlığını ön cama veya diske sıkıca bastırın.
5. Kilitlendiğini anlayana kadar bağlantı tabanının yakınındaki lastik eli saat yönünde döndürün.

6. Bağlantı, cihazınıza entegre değilse, cihazınızı bağlantının üstüne yerleştirin ve yerine oturduğundan emin olun.
7. USB araç tipi şarj cihazını kontrol panelinizdeki güç kaynağına takın.
8. USB kabloyu, araç tipi şarj cihazına ve cihazınıza bağlayın.

Navigasyon cihazınız artık takılmıştır. Bir sonraki adımda cihazı açıp birkaç soruyu cevaplandırın.

Açma ve kapama

Navigasyon cihazınızı açmak için, başlatma ekranını görünceye kadar Açma/Kapama düğmesini basılı tutun. Cihazınızı ilk kez açtığınızda, 15 saniye boyunca düğmeyi basılı tutmanız gerekir.

Kurulum

Önemli: Seçtiğiniz dil ekrandaki tüm metinlerde kullanılacağı için, doğru dili seçtiğinizden emin olun.

Cihazınızı ilk açtığınızda, cihazı ayarlamak için birkaç soruyu yanıtlamanız gerekir. Soruları ekrana dokunarak yanıtlayın.

GPS alımı

TomTom navigasyon cihazınızı ilk başlattığınızda, cihazın, GPS konumunuzu belirlemesi ve haritada geçerli noktanızı belirtmesi için birkaç dakika gerekebilir. İleride, konumunuz çok daha hızlı, genellikle, birkaç saniye içinde bulunacaktır.

İyi GPS alımı sağlamak için cihazınızı dış mekanlarda kullanmalı ve dik tutmalısınız. Yüksek binalar gibi büyük nesnelere bazen alım kalitesini etkileyebilir. GPS alımı, cihazın bir yüzeyin üzerine yatay bir şekilde konmasından veya elinizde düz bir şekilde tutulmasından da etkilenebilir.

Micro SD kart yuvası

Bazı TomTom navigasyon cihazı türlerinde, cihazın yanında veya altında bir micro-SD kart yuvası bulunur.

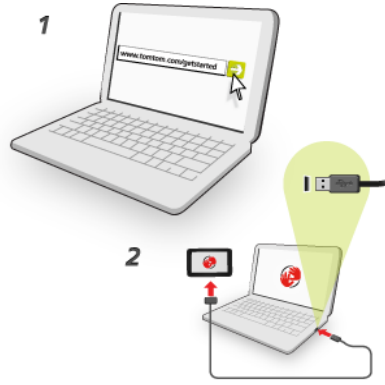
Bellek kartı yuvasını kullanmadan önce [MyTomTom](https://www.tomtom.com)'a bağlanarak navigasyon cihazınızda en yeni uygulama sürümünün yüklü olduğundan emin olun. Cihazınız güncel olduğunda, cihazınıza fazladan harita eklemek için ekstra depolama alanı olarak bellek kartını kullanabilirsiniz. Haritalar [tomtom.com](https://www.tomtom.com) adresinden satın alınabilir.

MyTomTom hakkında

MyTomTom TomTom navigasyon cihazınızdaki içerik ve servisleri yönetmenize yardımcı olmanın yanı sıra TomTom topluluğuna erişmenizi sağlar. MyTomTom'da TomTom web sitesinden oturum açarsınız. Her zaman en son güncellemelere sahip olduğunuzdan emin olmak için navigasyon cihazınızı sık sık MyTomTom'a bağlamak iyi bir fikirdir.

İpucu: Navigasyon cihazınızı MyTomTom'a bağlandığınızda geniş bant Internet bağlantısı kullanmanızı öneririz.

MyTomTom Kurulumu



MyTomTom'u ayarlamak için şunları yapın:

1. Bilgisayarınızı Internet'e bağlayın.
2. Bir tarayıcı açın ve tomtom.com/getstarted adresine gidin.
3. **Şimdi indir** ögesine tıklayın.

Tarayıcınız, cihazınızı MyTomTom'a bağlamak için bilgisayarınıza kurmanız gereken TomTom destek uygulamasını bilgisayarınıza karşıdan yükler. Karşıdan yükleme sırasında soru sorulursa ekrandaki talimatları izleyin.

4. İstendiğinde, USB kablosu kullanarak cihazınızı bilgisayarınıza bağlayın. Sonra cihazınızı açın.

Önemli: USB kablosunu klavyedeki veya monitördeki bir USB girişine veya USB bağlantı noktasına değil, bilgisayarınızdaki bir USB bağlantı noktasına doğrudan takmalısınız.

TomTom destek uygulaması yüklendikten sonra masaüstünüzdeki bildirim alanından MyTomTom'a erişebilirsiniz.



İpucu: Navigasyon cihazınızı bilgisayarınıza bağladığınızda MyTomTom size cihazınız için güncellemeler olup olmadığını söyler.

Güvenlik ayarları

Araç sürmeyi mümkün olduğu kadar güvenli hale getirmek için güvenlik ayarlarını kullanmanızı öneririz.

Aşağıda güvenlik ayarlarında sunulan bazı seçeneklere yer verilmektedir:

- Araç kullanırken gerekli olan menü düğmelerini göster
- Güvenlik hatırlatıcılarını göster
- İzin verilenden daha hızlı sürüldüğünde uyar

Cihazınız ses kontrolünü destekliyorsa, navigasyon cihazınızı kontrol etmek için ses kontrolünü kullanarak daha güvenli bir şekilde araç kullanabilirsiniz.

Cihazın başlatılmaması

TomTom Navigasyon cihazınız bazen doğru başlatılmayabilir ya da dokunuşlarınıza yanıt veremeyebilir.

Öncelikle, pilin şarj edilip edilmediğini kontrol edin. Pili şarj etmek için, cihazınızı araç tipi şarj cihazına bağlayın. Pilin tamamen şarj olması 2 saati bulabilir.

Bu sorunu çözmezse, cihazı sıfırlayabilirsiniz. Bunu yapmak için, cihazınız yeniden başlama işlemine girene kadar Açma/Kapama düğmesini basılı tutun.

Cihazınızı şarj etme

TomTom navigasyon cihazınızdaki pil, cihazınızı araç tipi şarj cihazına veya bilgisayarınıza bağladığınızda şarj olur.

Önemli: USB konektörünü klavyedeki veya monitördeki bir USB girişine veya USB bağlantı noktasına değil, doğrudan bilgisayarınızdaki bir USB bağlantı noktasına takmalısınız.

TomTom ile bilgi paylaşımı

Navigasyona ilk kez başladığınızda veya cihazınızı sıfırladığınızda, cihazınız, navigasyon cihazı kullanımınıza ilişkin bazı bilgileri toplamak için iznini ister. Biz alana kadar bu bilgiler cihazda saklanır. Bu bilgileri, ürün ve servislerimizi geliştirmek için isimsiz olarak kullanırız.

Aşağıdaki adımları izleyerek bu bilgileri bizimle paylaşma tercihinizi değiştirebilirsiniz:

1. Ana Menü'de, **Ayarlar** öğesine dokununuz.
2. **Ben ve cihazım** öğesine dokununuz.
3. **Bilgilerim** öğesine dokununuz.
4. Paylaşımı durdurmak için **Hayır**'a veya paylaşımına başlamak için **Evet**'e dokununuz.

Ek bilgiler

Sadece bize izin vermeniz durumunda navigasyon cihazınız sürekli bilgi toplar. Bu bilgiler, cihazınızı bilgisayara bağlayana kadar cihazda saklanır, sonra TomTom'a gönderilir ve cihazınızdan silinir. Bu bilgiler, navigasyon cihazı, rota ve konumları tanımlayan ayrıntılar ve ayrıca navigasyon cihazını kullanırken girdiğiniz bilgilerdir.

Bu bilgiyi alır almaz, TomTom otomatik olarak ve geri dönülemez bir şekilde sizin veya cihazınızın tanımlanabilmesini sağlayacak tüm bilgileri siler. Böylece anonim hale gelen bu bilgiler harita, İlgili Çekici Nokta hakkında raporlar ve aracınızı kullandığınız ortalama hız gibi TomTom ürünleri ve servislerini geliştirmek için kullanılır. Bu ürünler ve hizmetler, resmi kuruluşlar ve işletmeler tarafından da kullanılır.

Navigasyon cihazınızı kullanarak, MapShare Topluluğu'na katılabilir veya hız kameraları veya tehlikeli bölgeleri bildirebilirsiniz. Bu servislerden birini kullanmayı seçerseniz, konum bilgilerinizi ve MyTomTom hesap adınızı içeren raporlarınızı TomTom'a gönderilir ve MyTomTom hesabınızla birlikte tutulur. Sonra, haritalarını ve hız kameralarını iyileştirmek için sizin bilgilerinizi kullanır.

Bilgi paylaşımına devam etmemeyi seçerseniz, yukarıdaki bilgilerin hiçbiri TomTom'a gönderilmez ve önceden cihazınızda saklı olan bilgiler silinir.

TomTom, navigasyon cihazınız üzerinden toplanan bilgilere hiç kimsenin erişmesine izin vermez.

TomTom ile bilgi paylaşmayı seçerek, harita ve trafik akışlarını iyileştirmeye ve trafik sıkışıklığını azaltmaya, böylece de sürüş keyfini artırmamıza yardımcı olursunuz. Yardımlarınız için teşekkür ederiz.

Bilgilerinizin TomTom'a verdiğiniz amaç için kullanılmadığını düşünüyorsanız tomtom.com/support adresinden bize ulaşın.

tomtom.com/privacy adresinden gizlilik ilkemize bakın.

Güvenlik Uyarısı

Bazı navigasyon cihazlarında kalp pilleri, işitme cihazları ve havacılık donanımı gibi elektrikli aygıtlarla girişimde bulunabilecek bir GSM/GPRS modülü vardır.

Bu cihazlarla girişim sizin veya başkalarının sağlığını veya hayatını tehlikeye atabilir.

Cihazınızda bir GSM/GPRS modülü varsa korunmayan elektrikli birimlerin yakınında ya da hastaneler ve uçaklar gibi cep telefonu kullanımının yasak olduğu yerlerde cihazınızı kullanmayın.

Navigasyon cihazınızın bakımını yapma

Cihazınıza iyi bakmanız çok önemlidir:

- Cihazınızın kisasını kesinlikle açmayın. Bu tehlikeli olabilir ve garantiyi geçersiz kılar.
- Cihazınızın ekranını yumuşak bir bezle silerek veya kurulayarak temizleyin. Sıvı temizleyici kullanmayın.

Navigasyon cihazınızı kullanma konusunda yardım alma

tomtom.com/support adresine giderek daha fazla yardım alabilirsiniz.

Garanti bilgisi için tomtom.com/legal adresine gidin.

Bir rota planlama

Bir rota planlama

Önemli: Arabayı kullanırken güvenlik ve dikkat dağıtıcı unsurları azaltmak için her zaman arabayı kullanmaya başlamadan önce bir rota planlamalısınız.

Önemli: TomTom kampçı ve karavan ürünü kullanıyorsanız, bir rota planlamadan önce [cihazınızı aracınıza göre ayarlamalısınız](#).

TomTom cihazınızda bir rota planlamak için aşağıdaki adımları izleyin:

1. Ana Menüü açmak için ekrana dokununuz.

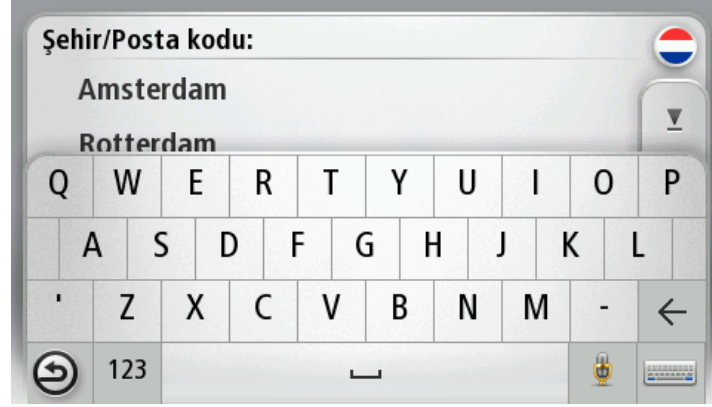


2. **Şuraya git** veya **Şuraya sür** öğesine dokununuz.
3. **Adres** öğesine dokununuz.
Bir şehir seçmeden önce bayrağa dokunarak ülke veya eyalet ayarını değiştirebilirsiniz.
4. Kasaba veya şehir adını ya da posta kodunu girin.

İpucu: Cihazınız ses kontrolünü destekliyorsa, adresi yazmak yerine mikrofon düğmesine dokununuz ve TomTom cihazınıza konuşarak adresi girin.

Benzer adlara sahip kasabalar siz yazarken listede görüntüler.

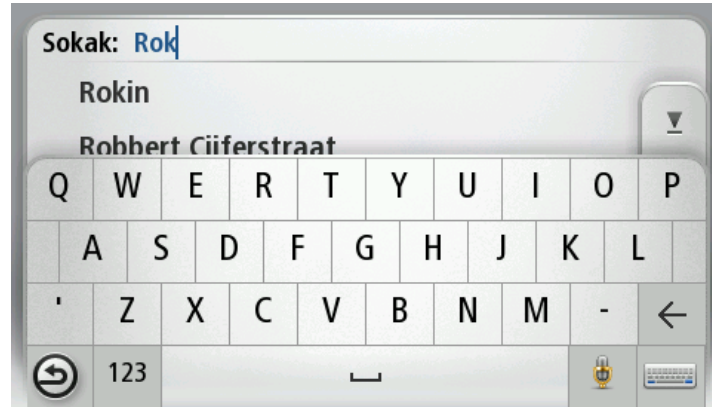
Doğru şehir veya kasaba adı listede çıktığında, hedefi seçmek için ada dokunun.



5. Sokak adını girin.

Benzer adlara sahip sokaklar siz yazarken listede gösterilir.

Doğru sokak adı listede çıktığında, hedefi seçmek için ada dokunun.



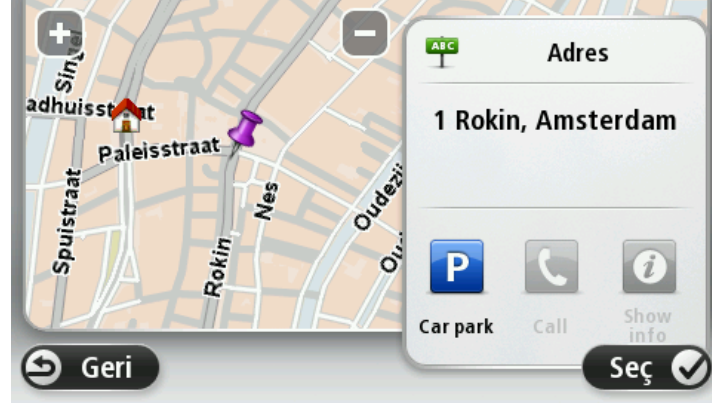
6. Bina numarasını girin ve sonra **Bitti**'ye dokunun.



7. Konum haritada gösterilir. Devam etmek için **Seç**'e veya başka bir adres girmek için **Geri**'ye dokunun.

Önemli: Bir karavan ya da kampçı rotası planlıyorsanız ve belirli bir rota bulunamıyorsa, bunun yerine bir araba rotası kullanmak isteyip istemediğiniz sorulur. Araba rotası kullanırsanız, sürüş sırasında rota kısıtlamalarına dikkat edin.

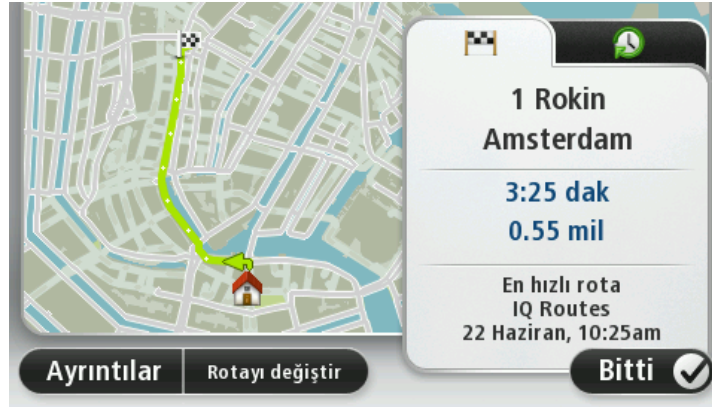
İpucu: Varacağınız yerin bir otopark olmasını istiyorsanız, **Otopark** ögesine dokunun ve genel hedefinizin yakınında bulunan otoparkların listesinden bir yer seçin.



8. Yeni rota gösterildiğinde, **Bitti** ögesine dokunun.

Rotayla ilgili daha fazla bilgi için **Ayrıntılar** ögesine dokunun.

Örneğin belirli bir konum üzerinden seyahat etmek için rotanızı değiştirmek veya yeni bir hedef seçmek istiyorsanız **Rota değiştir** ögesine dokunun.



Cihazınız, sözlü talimatlar ve ekran direktiflerini kullanarak sizi hedefinize doğru yönlendirmeye başlar.

Rota özeti

Rota özeti rotanızın genel bir görünümünü, hedefinize kalan uzaklığı ve kalan tahmini seyahat süresini gösterir.

Rota özeti görüntülemek için Sürüş görünümünde durum çubuğu üzerindeki sağ panele dokunun ya da Ana Menü'de **Rotayı görüntüle** ögesine, ardından da **Rota özeti göster** ögesine dokunun.

Bir HD Traffic veya RDS-TMC alıcınız varsa rota özeti, rotanızdaki gecikmelerle ilgili trafik bilgilerini de gösterir.

Not: Bir TomTom trafik bilgi servisi kullanmak için abone olmanız veya bir alıcıya sahip olmanız gerekebilir. Traffic servisleri tüm ülkelerde veya bölgelerde desteklenmez. Daha fazla bilgi almak için tomtom.com/services adresini ziyaret edin.



Alternatif rotalar

Not: Bu özellik tüm TomTom navigasyon cihazlarında kullanılamaz.

TomTom cihazınız mevcut olduğunda daha hızlı bir alternatif rota göstererek hedefinize olabildiğince hızlı bir şekilde ulaşmanıza yardımcı olur.



Alternatif rotayı seçmek için ekranın üstündeki balona dokununuz. Alternatif rotayı kullanmak istemiyorsanız, orijinal rotanızla ilgili talimatları almayı devam etmek için aracınızı sürmeye devam edin.

İpucu: Alternatif rota, orijinal rotanızdan daha hızlı değilse veya bu seçimi yapmakta geç kalmışsanız ekrandan kaybolur.

Alternatif rotaların sorulma şeklini değiştirmek için **Ayarlar** öğesine, ardından **Rota planlama** öğesine dokunun. **Tekrar planlama ayarları** öğesine ulaşana kadar **İleri** öğesine dokunun.

Bir rota türünün seçilmesi

Her rota planladığınızda, planlamak istediğiniz rota türünün sorulmasını seçebilirsiniz.

Bunu yapmak için **Ayarlar**, **Rota planlama** ve ardından **Rota türleri** öğesine dokunun. **Her planlamada sor** öğesine dokunun.

TomTom kampçı ve karavan ürünü kullanıyorsanız, rota türünü seçmek için araç türünüzü **Araba** olarak belirlemeniz gerekir. **Ayarlar**, **Araç ve rotalar** ve ardından **Araç ve rota türleri** öğelerine dokunun. Araç türü olarak **Araba** seçip **Her planlamada sor** öğesine dokunun.

Not: Yalnızca araç türünü araba olarak seçtiğinizde rota türünüzün sorulmasını ayarlayabilirsiniz.



Seçebileceğiniz rota türleri şunlardır:

- **En hızlı rota** - en kısa süren rota.
- **Ekonomik rota** - seyahatiniz için en az yakıt kullandıracak rotadır.
- **En kısa rota** - ayarladığınız konumlar arasındaki en kısa mesafe. En kısa rota özellikle bir şehrin içinden geçiyorsa, en hızlı rota olmayabilir.
- **Yürüyüş rotası** - Yürüyerek seyahat etmek için tasarlanmış bir rota.
- **Bisiklet rotası** - bisikletle seyahat etmek için tasarlanmış bir rota.

İleri öğesine dokunun. **En hızlı rota**'yı seçtiyseniz, otoyollardan her zaman kaçınmak isteyip istemediğinizi seçmeniz gerekir.

Sık kullanılan hedefler

Aynı hedeflere sık sık gidiyorsanız TomTom cihazınızı her başlatıldığında bu konumlardan birine rota planlamak isteyip istemediğinizi soracak şekilde ayarlayabilirsiniz. Bu, normal yolla rota planlamaktan daha hızlıdır.



Sık kullanılan hedeflerimi göster

TomTom cihazınızı her başlatıldığında sık olarak ziyaret ettiğiniz hedeflerden birine rota planlamasını isteyip istemediğinizi soracak şekilde ayarlayabilirsiniz.

Bu ayarı değiştirmek için şunu yapın:

1. Ayarlar menüsünde **Başlangıç** ögesine dokununuz, ardından **Hedef sor** ögesini seçin.
2. **Evet** ögesine dokununuz, sonra hedef hakkında bilgi girmeye başlamak için **Evet** ögesine yeniden dokununuz.
3. Hedef için bir simge seçin ve simgeyi ayarlamak için **Bitti** ögesine ve sonra **Evet** ögesine dokununuz.

İpucu: Yeni hedefler eklemek için numaralı simgelerden birini seçin ve yeni hedef düğmesi için bir ad girin.

4. **Evet** ögesine dokununuz ve gerekirse yeni bir ad girin, sonra **Bitti** ögesine dokununuz.
5. Rota planladığınızda adresi girdiğiniz gibi adres ayrıntılarını girin, sonra **Bitti**'ye dokununuz.
6. Başka hedef ayarlamak istiyorsanız yukarıdaki adımları tekrarlayın. Aksi halde, **Bitti**'ye dokununuz.
7. Başlangıç görüntüsünü değiştirmek isteyip istemediğiniz sorulur.
8. Görüntüyü değiştirmek istiyorsanız **Evet** ögesine dokununuz, ardından ekranda görünen talimatları izleyin. Aksi halde, **Hayır**'a dokununuz.

Cihazınız her başladığında, bir rota planlamak isteyip istemediğiniz sorulur. **İptal** ögesine dokunursanız Sürüş Görünümü açılır.

Variş saatlerini kullanma

TomTom cihazınızı bir rota planladığınızda belirli bir sürede ulaşmanız gerekip gerekmediğini soracak şekilde ayarlayabilirsiniz.



Variş saati bildirimlerini etkinleştirmek ya da devre dışı bırakmak için Ayarlar menüsünden **Durum çubuğu** ögesine dokununuz.

Variş saati bildirimlerini etkinleştirmek için **Gecikme** ögesini seçiniz.

Durum çubuğu

Bir rota planladıktan sonra tercih edilen variş saatini girmek için **EVET** seçeneğine dokununuz.

Cihazınız, variş saatinizi hesaplar ve saatinde varıp varamayacağınızı gösterir.

Bu bilgiyi çalışmanıza son verip çıkmak zorunda olduğunuzda da kullanabilirsiniz. Cihazınız 30 dakika erken varacağınızı gösterirse, erken varmak yerine bekleyip 30 dakika sonra hareket edebilirsiniz.

Variş saatiniz, seyahatiniz boyunca devamlı olarak yeniden hesaplanır. Durum çubuğu, aşağıda gösterildiği gibi zamanında mı varacağınızı yoksa geç mi kalacağınızı gösterir:

+55^{min}

Girdiğiniz variş saatinden 55 dakika erken varacaksınız.

Tahmini variş saati, girdiğiniz saatten beş dakikadan daha fazlaysa, variş saati yeşil gösterilir.

+3^{min}

Girdiğiniz variş saatinden 3 dakika erken varacaksınız.

Tahmini variş saati, girdiğiniz saatten 5 dakikadan daha azsa, variş saati sarı gösterilir.

-19^{min}

19 dakika geç varacaksınız.

Tahmini variş saati, girdiğiniz saatten sonraya geliyorsa, variş saati kırmızı gösterilir.

Navigasyon menüsü seçenekleri

Şuraya git veya **Şuraya git** ögesine dokunduğunuzda, sadece adresi girerek değil, başka yollarla da hedefinizi ayarlayabilirsiniz. Diğer seçenekler aşağıda listelenmiştir:



Ev

Ev konumunuza gitmek için bu düğmeye dokununuz.

Muhtemelen bu düğmeyi diğerlerinden daha çok kullanacaksınız.



Sık Kullanılan

Hedef olarak bir Sık kullanılan seçmek için bu düğmeye dokununuz.



Adres

Hedefiniz olarak bir adres girmek için bu düğmeye dokununuz.



Son zamanlarda hedef olarak kullandığınız yerlerin listesinden bir hedef seçmek için bu düğmeye dokunun.

Son hedef



Bir İlgi Çekici Nokta'ya (İÇN) gitmek için bu düğmeye dokunun.

İlgi Çekici Nokta



Bazı cihazlarda konuşarak adres girebilirsiniz. Bkz. Ses kontrolü.

Sözlü adres



Haritada bir noktayı harita tarayıcıyı kullanarak hedefiniz olarak seçmek için bu düğmeye dokunun.

Haritada nokta



Enlem ve boylam değerlerini kullanarak bir hedef girmek için bu düğmeye dokunun.

Enlem Boylam



Hedef olarak son kaydedilen konumu seçmek için bu düğmeyi tıklayın.

Son durak konumu



Yerel arama

Geçerli konumunuzdaki veya çevrenizdeki mağazaları ve iş yerlerini bulmanıza yardımcı olacak TomTom Places ile Yerel Arama seçeneğini kullanmak için bu düğmeye dokunun.

Yakınızdaki, hedefinizin yakınındaki, şehirdeki ve şehirdeki diğer hedeflerin yakınındaki mağazalar ve iş yerlerini aramayı seçebilirsiniz.

Örneğin, geçerli konumunuzun yakınında bir yüzme havuzu arıyorsanız, 'yüzme havuzu' yazın ve en iyi arama sonucunu seçin.

Önceden rota planlama

TomTom cihazınızı kullanarak başlama noktanızı ve hedefinizi seçip rotayı önceden planlayabilirsiniz.

Önceden bir rota planlamak için işte birkaç neden daha:

- Seyahate başlamadan önce seyahatin ne kadar süreceğini tespit etmek.

- Ayrıca aynı rota için seyahat süresini günün farklı saatleri veya haftanın farklı günleri için karşılaştırabilirsiniz. Cihazınız bir rota planlarken IQ Routes uygulamasını kullanır. IQ Routes, yollarda ölçülen gerçek ortalama hızlara göre rotaları hesaplar.
- Planladığınız seyahatin rotasını inceleyin.
- Sizi ziyaret edecek kişiler için rotayı kontrol edin ve sonra rotayı onlara ayrıntılarıyla açıklayın.

Bir rotayı önceden planlamak için şu adımları takip edin:

1. Ana Menüye ekrana getirmek için ekrana dokunun.
2. Sonraki menü ekranına gitmek için ok düğmesine dokunun, sonra **Rota planla** ögesine dokunun.



Bu düğme TomTom cihazınızda planlanmış bir rota bulunmuyorsa gösterilir.

3. Seyahatiniz için hedef seçerken uyguladığınız aynı işlemleri izleyerek başlama noktası seçin.
4. Seyahatinizin hedefini ayarlayın.
5. Rota planlama ayarları, **Her planlamada sor** olarak ayarlandıysa, planlamak istediğiniz rota türünü seçin:

- **En hızlı rota** - en kısa süren rota.
- **Ekonomik rota** - seyahatiniz için en az yakıt kullandıracak rotadır.
- **En kısa rota** - ayarladığınız konumlar arasındaki en kısa mesafe. En kısa rota özellikle bir şehrin içinden geçiyorsa, en hızlı rota olmayabilir.
- **Otoyollardan kaçın** - otoyollardan kaçınan bir rota.
- **Yürüyüş rotası** - Yürüyerek seyahat etmek için tasarlanmış bir rota.
- **Bisiklet rotası** - bisikletle seyahat etmek için tasarlanmış bir rota.

6. Planlamakta olduğunuz seyahati yapacağınız tarih ve saati seçin.

Cihazınız o anda mümkün olan en iyi rotayı hazırlamak için IQ Routes'u kullanır. Bir seyahatin günün farklı saatlerinde veya haftanın farklı günlerinde ne kadar süreceğini görmek açısından bu kullanışlıdır.

Navigasyon cihazınız seçtiğiniz iki yer arasında rotayı planlar.

Rota bilgisini görüntüleme

Ana Menüde **Rotayı görüntüle** veya rota özeti ekranında **Ayrıntılar** düğmesine dokunarak en son planladığınız rotanın bu seçeneklerine erişebilirsiniz.

Daha sonra aşağıdaki seçeneklerden birini seçebilirsiniz:



Rotadaki bütün dönüş talimatlarını listelemek için bu düğmeye dokunun. Başkasına bir rotayı açıklamanız gerektiğinde bu çok kullanışlıdır.

Talimatları göster



Harita tarayıcıyı kullanarak rota açıklamasını görmek için bu düğmeye dokununuz.

**Rota haritasını
göster**



Seyahatinizin bir demosunu görmek için bu düğmeye dokununuz. Herhangi bir anda ekrana dokunarak demoyu kesebilirsiniz.

**Rota demosu
göster**



Rota özeti ekranını açmak için bu düğmeye dokununuz.

Rota özetini göster



Hedefinizin önizlemesini yapmak için bu düğmeye dokununuz.

Hedefinize yakın bir otoparka gidebilir ve hedefinizle ilgili, örneğin telefon numarası gibi bilgileri edinebilirsiniz.

Hedefi göster



**Rotadaki trafiği
göster**

Rotanızdaki tüm trafik olaylarını görmek için bu düğmeye dokununuz.

Not: Bu düğme, sadece cihazınızda bir trafik aboneliği veya bir RDS-TMC Alıcısı varsa gösterilir. Trafik bilgisi her ülke veya bölgede kullanılamaz. TomTom trafik bilgisi servisleriyle ilgili daha fazla bilgi için tomtom.com/services adresine gidin.

Ses kontrolü

Not: Ses kontrolü tüm cihazlarda ve dillerde desteklenmez.

Ses kontrolü, cihazınızın türüne bağlı olarak farklı şekillerde çalışır.

Şuraya git

Cihazınızın **Ana Menü** bölümünde **Şuraya git** düğmesini görürseniz, Ses Kontrolü ile ilgili şu konuları okuyun:

[Ses kontrolü - Şuraya git](#)

Şuraya sür

Cihazınızın **Ana Menü** bölümünde **Şuraya sür** düğmesini görürseniz, Ses Kontrolü ile ilgili şu konuları okuyun:

[Ses kontrolü - Şuraya sür](#)

Ses kontrolü - Şuraya git

Ses kontrolü hakkında

Not: Ses kontrolü tüm cihazlarda ve dillerde desteklenmez.

Ekran dokunarak TomTom cihazınızı kontrol etmek yerine, sesinizi kullanarak cihazınızı kontrol edebilirsiniz.

Örneğin, cihazınızdaki sesi yükseltmek için "Sesi yükselt" diyebilirsiniz.

Kullanılabilir komutların listesini görüntülemek için Ana menüde **Yardım** öğesine, **Ürün kullanma kılavuzları** öğesine ve ardından **Ne söyleyebilirim?** öğesine dokununuz.

Önemli: Ses kontrolü için bir bilgisayar sesi gereklidir. TomTom cihazınızda yüklü ve seçili bir bilgisayar sesi yoksa bu özellik kullanılamaz.

Bir bilgisayar sesi seçmek için Ayarlar menüsünde **Sesler**'e ve ardından **Sesi değiştir**'e dokununuz ve bir bilgisayar sesi seçiniz.

Ses kontrolünü kullanma

Ses kontrolünü açıp Sürüş görünümünde düğmeyi görüntülemek için Ayarlar menüsünden **Ses kontrolü** öğesine dokununuz ve **Ses kontrolünü etkinleştir** öğesini seçiniz.

Ses kontrolünü kapatıp Sürüş görünümünden düğmeyi kaldırmak için Ayarlar menüsünden **Ses kontrolü** öğesine dokununuz ve **Ses kontrolünü devre dışı bırak** öğesini seçiniz.

Aşağıdaki örnek, Ev adresinize bir seyahat planlamak için ses kontrolünün nasıl kullanılacağını gösterir.

1. Mikrofonu açmak için Sürüş Görünümü'nde mikrofon düğmesine dokununuz.



Kullanabileceğiniz komut örneklerinin bulunduğu bir ekran açılır.

Kullanabileceğiniz komutların tam listesini görmek için **Ne söyleyebilirim?** öğesine dokununuz. Alternatif olarak, Ana menüde **Ayarlar**, **Ses kontrolü** ve ardından **Ne söyleyebilirim?** öğelerine dokununuz.

2. Sinyali duyduğunuzda seçtiğiniz bir komutu söyleyin. Örneğin, "Eve git" diyebilirsiniz. Cihazınız sadece sinyal sesinden sonra sizi dinlemeye hazır olur.

Siz mikrofona konuşurken, mikrofon monitörü cihazın sesinizi ne kadar iyi duyduğunu gösterir:

- Yeşil çubuk, cihazın sesinizi duyabildiği anlamına gelir.
- Kırmızı çubuk, sesiniz fazla yüksek olduğu için cihazınızın kelimeleri anlamadığını gösterir.
- Gri çubuk, sesiniz fazla alçak olduğu için cihazınızın kelimeleri anlamadığını gösterir.

Bazı sözcük gruplarında cihazınız onay ister.

İpucu: Söylediklerinizin en iyi şekilde anlaşılması için anormal bir şekilde kelimeleri teker teker vurgulamayın ve doğal bir şekilde konuşun. Örneğin, aşırı yol gürültüsü varsa mikrofon yönüne doğru konuşmanız gerekebilir.

3. Komut doğruysa "Evet" deyin.

Komut yanlışsa "Hayır" deyin ve mesajı ve sinyal sesini duyduktan sonra komutu tekrarlayın.

Cihazınız geçerli konumunuzdan hedefinize bir rota planlar.

İpucu: Cihazınızın başka bir komut almasını engellemek için "İptal" deyin. Bir adım geri gitmek için "Geri" deyin.

Sesinizi kullanarak bir seyahat planlama

Önemli: Arabayı kullanırken güvenlik ve dikkat dağıtıcı unsurları azaltmak için her zaman arabayı kullanmaya başlamadan önce bir rota planlamalısınız.

Not: Tüm haritalar için sesinizi kullanarak rota planlamak her ülkede ve her dilde mümkün değildir.

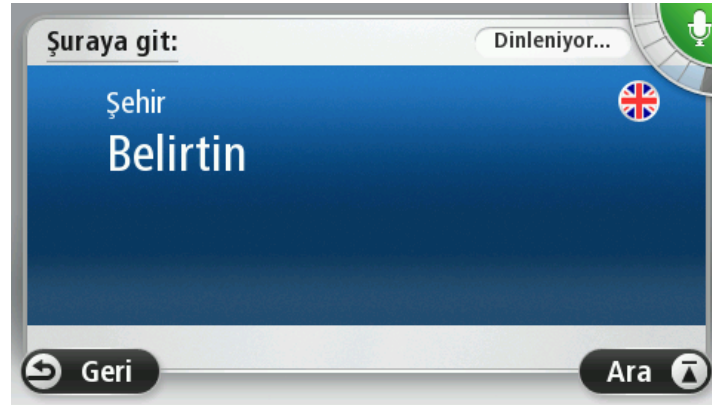
Bir adrese sesli olarak bir rota planlamak için şunu yapın:

1. Sürüş görünümü'nde ses kontrolü düğmesine dokunun.



2. Sinyal sesini duyduğunuzda "Adrese git" deyin.

3. Şehrin adını söyleyin.



Cihazınız söylediğinize benzeyen şehir adlarının listesini gösterir ve listenin başındaki şehri söyler.

Duyduğunuz kasaba adı söylediğinizle aynıysa "Bitti", "Tamam", "Evet" veya "Bir" deyin ya da listenin başında gösterilen kasabaya dokunun.

Duyduğunuz kasaba adı yanlışsa, fakat listede doğru kasaba bulunuyorsa doğru kasabanın yanındaki numarayı söyleyin veya kasabanın adına dokunun.

Örneğin, doğru şehir Rotterdam ise ve listede üçüncü sıradaysa, "Üç" diyebilir veya **Rotterdam** adına dokunabilirsiniz.

Aradığınız ad listede yoksa "Geri" veya "Hayır" deyin ya da önceki ekrana geri dönmek ve sinyal sesini duyduğunuzda şehir adını tekrar söylemek için **Geri**'ye dokunun.

4. Sokak adını söyleyin.

Cihazınız söylediğinize benzeyen sokak adlarının listesini gösterir ve listenin başındaki sokak adını söyler.

Duyduğunuz sokak adı söylediğinizle aynıysa "Bitti", "Tamam", "Evet" veya "Bir" deyin ya da listenin başındaki sokak adına dokunun.

İpucu: Birden fazla posta kodu alanına yayılmış bir cadde gibi, aynı ada sahip farklı konumlar olabilir. Bu durumda, ekrana bakmanız ve doğru konuma dokunmanız gerekir.

Duyduğunuz sokak adı yanlışsa, fakat listede doğru sokak adı bulunuyorsa doğru sokak adının yanındaki numarayı söyleyin veya sokak adına dokunun.

Aradığınız sokak adı listede yoksa "Geri" veya "Hayır" deyin ya da önceki ekrana geri dönmek için **Geri**'ye dokunun ve sinyal sesini duyduğunuzda sokak adını tekrar söyleyin.

5. Bina numarasını söyleyin.

Önemli: Numaraların cihazınızın düğme adları ve menüleriyle aynı dilde söylenmesi gerekir.



Numaralar normalde devam eden bir cümle içinde söylediğiniz şekilde telaffuz edilmelidir. Buna göre, 357 sayısı "Üç yüz elli yedi" olarak telaffuz edilir.

Gösterilen numara doğruysa "Bitti" veya "Tamam" deyin veya numarayı girmek için klavyeye dokunun.

Numara yanlış gösteriliyorsa "Geri" veya "Hayır" deyin ya da Geri tuşuna dokunup numarayı tekrarlayın.

İpucu: Ekranda numara görünmüyorken "Geri" dersanız, cihazınız önceki ekrana geri dönecektir.

Numara doğru gösterildiğinde, "Bitti" veya "Tamam" deyin. Alternatif olarak, numarayı ekrana dokunarak girin.

6. Rota hesaplandığında ve rota özeti gösterildiğinde **Bitti**'ye dokunun.

Cihazınız, sözlü talimatlar ve ekran direktifleri kullanarak hedefinize doğru sizi yönlendirmeye başlar.

İpucu: Ses kontrolü özelliğini kullanarak rota planlamaya ek olarak, Ana menüde **Şuraya git** ögesine, ardından da **Sözlü Adres** ögesine dokunabilirsiniz. Alternatif olarak adres girişi sırasında klavyenin altındaki düğmeye dokunabilirsiniz. Bu düğme gri renkte olduğunda, adres girmek için konuşma özelliğini kullanamazsınız.

Ses kontrolü - Şuraya sür

Ses kontrolü hakkında

Not: Ses kontrolü tüm cihazlarda ve dillerde desteklenmez.

Ekran dokunarak TomTom cihazınızı kontrol etmek yerine, sesinizi kullanarak cihazınızı kontrol edebilirsiniz.

Örneğin, cihazınızın sesini yükseltmek için "Sesi yükselt" veya "Ses %50" diyebilirsiniz.

Kullanılabilir komutların listesini görüntülemek için Ana menüde **Yardım** öğesine, ardından **Ürün kılavuzları** ve **Ne söyleyebilirim? öğelerine dokunun.**

Önemli: Ses kontrolü için bir bilgisayar sesi gereklidir. TomTom cihazınızda yüklü ve seçili bir bilgisayar sesi yoksa bu özellik kullanılamaz.

Bir bilgisayar sesi seçmek için Ayarlar menüsünde **Sesler**'e ve ardından **Sesi değiştir**'e dokununuz ve bir bilgisayar sesi seçin.

Ses kontrolünü kullanma

Ses kontrolü seçtiğiniz dilde destekleniyorsa, varsayılan olarak bu özellik açıktır.

Ses kontrolünü kapatıp Sürüş görünümünden düğmeyi kaldırmak için Ayarlar menüsünden **Ses kontrolü** öğesine dokununuz ve **Ses kontrolünü devre dışı bırak** öğesini seçin.

Aşağıdaki örnek, Ev adresinize bir seyahat planlamak için ses kontrolünün nasıl kullanılacağını gösterir.

1. Mikrofonu açmak için Sürüş Görünümü'nde mikrofon düğmesine dokununuz.



Kullanabileceğiniz komut örneklerinin bulunduğu bir ekran açılır.

Kullanabileceğiniz komutların tam listesini görmek için **Ne söyleyebilirim?** öğesine dokununuz. Alternatif olarak, Ana menüden **Ayarlar** öğesine, ardından **Ses kontrolü** ve **Ne söyleyebilirim? öğelerine de dokunabilirsiniz.**

2. "Bir komut verin" mesajını ve ardından sinyal sesini duyduktan sonra, seçtiğiniz komutu verin. Örneğin, "Eve sür" diyebilirsiniz. Cihazınız sadece sinyal sesinden sonra sizi dinlemeye hazır olur.

Siz mikrofona konuşurken, mikrofon monitörü cihazın sesinizi ne kadar iyi duyduğunu gösterir:



Yeşil çubuk, cihazın sesinizi duyabildiği anlamına gelir.

Kırmızı çubuk, sesiniz fazla yüksek olduğu için cihazınızın kelimeleri anlamadığını gösterir.

Gri çubuk, sesiniz fazla alçak olduğu için cihazınızın kelimeleri anlamadığını gösterir.

Cihazınız bazı cümlelerde söylediğinizi tekrarlar ve onaylamanızı ister.

İpucu: Söylediklerinizin en iyi şekilde anlaşılması için anormal bir şekilde kelimeleri teker teker vurgulamayın ve doğal bir şekilde konuşun. Örneğin, aşırı yol gürültüsü varsa mikrofon yönüne doğru konuşmanız gerekebilir.

3. Komut doğruysa "Evet" deyin.

Komut yanlışsa "Hayır" deyin ve mesajı ve sinyal sesini duyduktan sonra komutu tekrarlayın.

Cihazınız geçerli konumunuzdan hedefinize bir rota planlar.

İpucu: Cihazınızın başka bir komut almasını engellemek için "İptal" deyin. Bir adım geri gitmek için "Geri" deyin.

Sesinizi kullanarak bir seyahat planlama

Önemli: Arabayı kullanırken güvenlik ve dikkat dağıtıcı unsurları azaltmak için her zaman arabayı kullanmaya başlamadan önce bir rota planlamalısınız.

Not: Tüm haritalar için sesinizi kullanarak rota planlamak her ülkede ve her dilde mümkün değildir.

Bir adrese sesli olarak bir rota planlamak için şunu yapın:

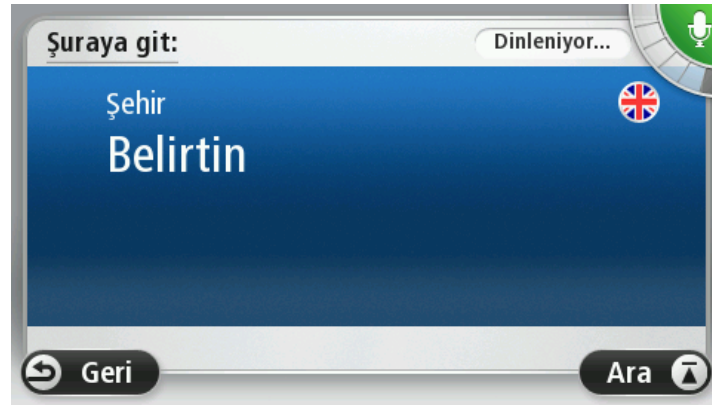
1. Sürüş görünümü'nde ses kontrolü düğmesine dokunun.



2. Sinyal sesini duyduğunuzda, "Adrese git" veya "Adrese sür" deyin.

İpucu: Cihazınızın Ana Menüsünde bulunan düğmenin üzerinde **Şuraya git** veya **Şuraya Sür** yazar. Bir adrese sesli olarak rota planlamak için düğmede **Şuraya git** yazıyorsa "Adrese git"; **Şuraya sür** yazıyorsa "Adrese sür" deyin.

3. Şehrin adını söyleyin.



Cihazınız söylediğimize benzeyen şehir adlarının listesini gösterir ve listenin başındaki şehri söyler.

Duyduğunuz kasaba adı söylediğinizle aynıysa "Bitti", "Tamam", "Evet" veya "Bir" deyin ya da listenin başında gösterilen kasabaya dokununuz.

Duyduğunuz kasaba adı yanlışsa, fakat listede doğru kasaba bulunuyorsa doğru kasabanın yanındaki numarayı söyleyin veya kasabanın adına dokununuz.

Örneğin, doğru şehir Rotterdam ise ve listede üçüncü sıradaysa, "Üç" diyebilir veya **Rotterdam** adına dokunabilirsiniz.

Aradığınız ad listede yoksa "Geri" veya "Hayır" deyin ya da önceki ekrana geri dönmek ve sinyal sesini duyduğunuzda şehir adını tekrar söylemek için **Geri**'ye dokununuz.

4. Sokak adını söyleyin.

Cihazınız söylediğimize benzeyen sokak adlarının listesini gösterir ve listenin başındaki sokak adını söyler.

Duyduğunuz sokak adı söylediğinizle aynıysa "Bitti", "Tamam", "Evet" veya "Bir" deyin ya da listenin başındaki sokak adına dokununuz.

İpucu: Birden fazla posta kodu alanına yayılmış bir cadde gibi, aynı ada sahip farklı konumlar olabilir. Bu durumda, ekrana bakmanız ve doğru konuma dokunmanız gerekir.

Duyduğunuz sokak adı yanlışsa, fakat listede doğru sokak adı bulunuyorsa doğru sokak adının yanındaki numarayı söyleyin veya sokak adına dokununuz.

Aradığınız sokak adı listede yoksa "Geri" veya "Hayır" deyin ya da önceki ekrana geri dönmek için **Geri**'ye dokununuz ve sinyal sesini duyduğunuzda sokak adını tekrar söyleyin.

5. Bina numarasını söyleyin.

Önemli: Numaraların cihazınızın düğme adları ve menüleriyle aynı dilde söylenmesi gerekir.



Numaralar normalde devam eden bir cümle içinde söylediğiniz şekilde telaffuz edilmelidir. Buna göre, 357 sayısı "Üç yüz elli yedi" olarak telaffuz edilir.

Gösterilen numara doğruysa "Bitti" veya "Tamam" deyin veya numarayı girmek için klavyeye dokununuz.

Numara yanlış gösteriliyorsa "Geri" veya "Hayır" deyin ya da Geri tuşuna dokunup numarayı tekrarlayınız.

İpucu: Ekranda numara görünmüyorken "Geri" dersanız, cihazınız önceki ekrana geri dönecektir.

Numara doğru gösterildiğinde, "Bitti" veya "Tamam" deyin. Alternatif olarak, numarayı ekrana dokunarak girin.

6. Rota hesaplandığında ve rota özeti gösterildiğinde **Bitti**'ye dokunun.

Cihazınız, sözlü talimatlar ve ekran direktifleri kullanarak hedefinize doğru sizi yönlendirmeye başlar.

Adresi söyleyerek girme

Önemli: Arabayı kullanırken güvenlik ve dikkat dağıtıcı unsurları azaltmak için her zaman arabayı kullanmaya başlamadan önce bir rota planlamalısınız.

Seyahat planlamaya başlamak için ses kontrolünü kullanmasanız da adresi girmek için sesinizi kullanabilirsiniz.

Bir seyahat planlamaya başlamak için Ana Menü'de **Şuraya git** veya **Şuraya sür** ögesine, ardından da **Adres** ögesine dokunun.

Sesinizi kullanarak hedefinizi girmek için şu düğmelerden birine dokunun:



Sözlü adres

Adresi yalnızca konuşarak girmek için bu düğmeye dokunun.

Sözlü adres ekrana dokunmadan bilgi girmenize yardımcı olur.

Bu seçenek aşağıdaki sözlü terimleri tanır:

- Komutlar: Evet, Hayır, Geri, Bitti, Tamam, Kavşak.
- Sokak adları.
- Şehirlere, kasabalara ve şehir ve kasaba merkezlerine.
- Sık Kullanılanlar ve İÇN'ler.
- Alternatif rota planla, Orijinal rotayı yeniden hesapla, Kapalı yoldan kaçın, Gecikmeleri azalt, Rotayı sil, Şuradan git ve Son hedef.



Konuşma özelliğiyle adres girmek için klavyenin altındaki bu düğmeye dokunun. Bu düğme gri renkte olduğunda, adres girmek için konuşma özelliğini kullanamazsınız.

Bu düğme şu hedef türleri için kullanılabilir:

- **Şehir merkezi** - bir şehir veya kasaba merkezi seçmek için.
- **Sokak veya bina numarası** - bir adres seçmek için.
- **Geçiş veya kavşak** - iki sokağın kesiştiği noktayı seçmek için.

İpuçları

Cihazınız yer ve sokak adlarını yerel telaffuz kullanılarak yerel dilde söylendiğinde tanır.

Sözlü adres girişi tuş takımı kullanarak girilmesi gereken posta kodları için mümkün değildir.

Sözlü adres girişi her ülkede ve her haritada kullanılamaz.

Sürüş Görünümü

Sürüş Görünümü hakkında

TomTom navigasyon cihazınızı ilk kez başlattığınızda geçerli konumunuzla ilgili ayrıntılı bilginin yanı sıra, Sürüş Görünümü görüntülenir.

Ana Menü'yu istediğiniz zaman açmak için ekranın merkezine dokunun.

Ana Menü'de **Ayarlar** ögesine, ardından da **Başlangıç** ögesine dokunarak cihazınızı açtığınızda görüntülenecek ekranı seçebilirsiniz.

Sürüş Görünümü



1. Yakınlaştırma düğmesi - Büyütme ve küçültme düğmelerinin görünmesi için büyütece dokunun.
2. Hızlı menü - hızlı menüyü etkinleştirmek için Ayarlar menüsünde **Kendi menünü oluştur** (sayfa 56) ögesine dokunun. Menüünüzde yalnızca bir ya da iki düğme varsa, her iki düğme de Sürüş görünümünde gösterilir.
3. Geçerli konumunuz.
4. Yol işareti bilgileri veya sonraki sokak adı.
5. Trafik yan çubuğu. Rotanızdaki trafik olaylarına ilişkin ayrıntıları görmek için kenar çubuğuna dokunun.
Trafik yan çubuğu yalnızca cihazınızda HD Traffic aboneliği varsa veya RDS-TMC Alıcısı bağlıysa görünür. Trafik bilgisi her ülke veya bölgede kullanılamaz.
6. Pil seviyesi göstergesi.
7. Ses kontrolü için mikروفon düğmesi.

Not: Ses kontrolü tüm cihazlarda ve dillerde desteklenmez.

8. Saat, geçerli hızınız ve biliniyorsa hız sınırı. Tercih edilen varış saatiniz ile tahmini varış saatiniz arasındaki farkı görmek için Durum çubuğu ayarlarında Gecikme onay kutusunu işaretleyin.
3B harita ile 2B harita arasında geçiş yapmak için durum çubuğunun bu bölümüne dokunun.

9. Bulduğunuz sokağın adı.

10. Gideceğiniz yolla ilgili navigasyon talimatları ve bir sonraki talimata uzaklık. İlk talimat ile ikinci talimatın arası 500 ft'den azsa, uzaklık yerine hemen ikinci talimatı görürsünüz.

Son sesli talimatı tekrarlamak ve ses seviyesini değiştirmek için durum çubuğunun bu bölümüne dokunun. Ayrıca sesi kapatmak için de buraya dokunabilirsiniz.

11. Kalan seyahat süresi, kalan mesafe ve tahmini varış saatiniz.

Rota Özeti ekranını açmak için durum çubuğunun bu bölümüne dokunun.

Durum çubuğunda gösterilen bilgileri değiştirmek için, Ayarlar menüsünde Durum çubuğu ögesine dokunun.

Sürüş Görünümü Simgeleri



Ses kapalı - bu sembol ses kapalıyken gösterilir.

Sesi yeniden açmak için durum çubuğundaki orta panele dokunun.



Pil - bu sembol pil seviyesi düşük olduğunda gösterilir.

Bu sembolü gördüğünüzde navigasyon cihazınızı mümkün olan en kısa zamanda şarj etmeniz gerekir.



Bilgisayara bağlı - bu sembol, navigasyon cihazınız bilgisayarınıza bağlı olduğunda gösterilir.



Cep telefonu bağlı değil - bu sembol seçili cep telefonu cihazınıza bağlı değilken gösterilir. Bu telefonla bir bağlantı kurmuş olmanız gerekiyor.

Tekrar planlama ayarları hakkında

TomTom cihazınız mevcut olduğunda daha hızlı bir alternatif rota göstererek hedefinize olabildiğince hızlı bir şekilde ulaşmanıza yardımcı olur.

Alternatif rotaların sorulma şeklini değiştirmek için **Ayarlar** ögesine, ardından **Rota planlama** ögesine dokunun. **Tekrar planlama ayarları** ögesine ulaşana kadar **İleri** ögesine dokunun.

Not: Bu ayar, sadece cihazınızda bir trafik aboneliği veya bir RDS-TMC Alıcısı varsa kullanılabilir. Trafik bilgisi her ülke veya bölgede kullanılamaz. TomTom trafik bilgisi servisleriyle ilgili daha fazla bilgi için tomtom.com/services adresine gidin.

Aracınızı kullanırken daha hızlı bir rota bulunursa TomTom cihazınızın geçerli rotayı yeniden planlamasını isteyip istemediğinizi belirtin. Bu yöntem, rotanızın ileriki bölümlerinde trafik sıkışır veya açılırsa kullanışlı bir yöntemdir. Şu ayarlar arasından seçim yapın:

- **Her zaman keşfedilen rotaya geç** - daha hızlı bir rota bulunduğunda mesaj almak istemiyorsanız bu seçeneği belirtin. En hızlı rotayı kullanmanız için mevcut rota, otomatik olarak tekrar hesaplanır.

- **Yeni rotayı kullanmak isteyip istemediğimi sor** - yeni rotayı kullanıp kullanmayacağınızın sorulmasını istiyorsanız bu seçeneği belirtin. Alternatif rotayı kullanmak isteyip istemediğiniz sorulduğunda, şu an kullandığınız rotanın en hızlı rota olarak tekrar hesaplanması için **Evet** ögesine dokununuz. Alternatif rotayı kullanmak istemiyorsanız, **Hayır** ögesine dokununuz. Fikrinizi değiştirirseniz alternatif rotayı kullanmak için ekranın en üst kısmındaki balona dokununuz.
Asıl rota ile alternatif rotaların özetini görmek için **Bilgi** ögesine dokununuz. Daha sonra, en hızlı rotayı kullanmak için **Bitti** ögesine veya orijinal rotanızı kullanmak için **Geçerli rota** ögesine dokununuz.
- **Sorma, sadece göster** - mesaj almamak ve yeni rotayı sadece ekranda görmek için bu seçeneği belirleyin. Ardından alternatif rotayı kullanmaya karar verirseniz balona dokunabilirsiniz.

Gelişmiş şerit kılavuzu

Şerit kılavuzu hakkında

Not: Şerit kılavuzu her kavşak için veya her ülkede kullanılamaz.

TomTom navigasyon cihazınız, planlanmış rotanız için doğru sürüş şeridini göstererek otoyol çıkışları ve kavşaklar için hazırlıklı olmanızı sağlar.

Bir çıkış veya kavşağa yaklaştığınızda izlemeniz gereken şerit ekranda gösterilir.

Şerit kılavuzunu kullanma

İki tür şerit kılavuzu vardır:

- Şerit görüntüleri



Şerit görüntülerini kapatmak için Ana Menü'de **Ayarlar** öğesine, ardından da **Gelişmiş ayarlar** öğesine dokunun. **Şerit görüntülerini göster** onay kutusunu temizleyin.

İpucu: Sürüş Görünümü'ne geri dönmek için ekranın herhangi bir yerine dokunun.

- Durum çubuğundaki talimatlar



İpucu: Durum ubuęunda řerit kılavuzu grnmyor ve tm řeritler vurgulanıyorsa, herhangi bir řeridi kullanabilirsiniz.

Rotanızı deęiřtirme

Rotanızda deęiřiklik yapma

Bir rota planladıktan sonra, bu rotayı veya hedefi deęiřtirmek isteyebilirsiniz. Seyahati tamamen yeniden planlamak zorunda kalmadan rotanızı deęiřtirmenin çeřitli yontemleri vardır.

Geçerli rotayı deęiřtirmek için, Ana Menü'de **Rota deęiřtir** öęesine dokunun:



Rota deęiřtir

Geçerli rotayı deęiřtirmek için bu düęmeye dokunun.

Bu düęme yalnızca cihazınızda planlanmış bir rota olduęunda gösterilir.

Rota menüsünü deęiřtirin

Geçerli rotayı veya hedefinizi deęiřtirmek için, řu düęmelerden birine dokunun:



Alternatif hesapla

Geçerli rotaya bir alternatif bulmak için bu düęmeye dokunun.

Bu düęme yalnızca TomTom cihazınızda planlanmış bir rota olduęunda gösterilir.

Bu, geçerli hedefinize giden farklı bir rota aramanın kolay yoludur.

Cihazınız geçerli konumunuzdan hedefinize tamamen farklı yollardan ulaşan yeni bir rota hesaplar.

Yeni rota asıl rotanızın yanında gösterilir, böylece kullanmak istedięiniz rotayı seęebilirsiniz.



Kapalı yoldan kaçın

Planlanmış bir rotayı izlerken karşınıza çıkacak kapalı yollardan veya trafik sıkışıklığından kaçınmak için bu düęmeye dokunun.

Cihazınız geçerli rotanızda seęilen mesafe ięerisindeki yollardan kaçınan yeni bir rota önerecektir.

Kapalı yol veya trafik sıkışıklığı birden ortadan kalkarsa asıl rotanızı yeniden planlamak için **Rotayı yeniden hesapla**'ya dokunun.

Önemli: Yeni bir rota hesaplandıęında hemen geçerli yolu hemen kapatmanızın istenebileceęini hatırlayın.



Gecikmeleri azalt

Planlanmış bir rotadaki trafik gecikmelerinden kaçınmak için bu düęmeye dokunun.

Her zaman tüm trafik gecikmelerinden kaçınmak olanaksızdır. Cihazınız rotanızdaki gecikmeleri sürekli olarak kontrol etse de, bu düęmeye dokunarak kontrolü el ile yapabilirsiniz. Cihazınız gecikmelerin tümünden

veya çoğundan kaçınmak için en iyi rotayı hesaplar.

Not: Bu düğme, sadece cihazınızda bir trafik aboneliği veya bir RDS-TMC Alıcısı varsa gösterilir. Trafik bilgisi her ülke veya bölgede kullanılamaz. TomTom trafik bilgisi servisleriyle ilgili daha fazla bilgi için tomtom.com/services adresine gidin.



Hedefi değiştir

Geçerli hedefi değiştirmek için bu düğmeye dokununuz.

Hedefi değiştirirken, yeni bir rota planlarken gösterilen seçeneklerin aynıları gösterilir ve aynı şekilde yeni adresi girmeniz istenir.



Rotanın bir kısmını kullanma

Geçerli rotanın bir kısmından kaçınmak için bu düğmeye dokununuz.

Rotanız üzerindeki sokak adlarının bir listesi gösterilir. Bu sokak adlarından birine dokunduğunuzda cihazınız seçilen sokaklardan geçmeyen bir rota hesaplar. Rota özeti hem yeni rotayı, hem de asıl rotanızı gösterir. Rotalardan birini seçmek için sağ taraftaki panele ve ardından **Bitti**'ye dokununuz.

Rota özetinde gösterilen rotalardan hiçbirini kullanmak istemiyorsanız, rotanızın yerini alacak başka bir yol bulmak için **Rota değiştir** ögesine dokununuz.



Şuradan git...

Örneğin biriyle buluşacaksanız, seyahatinizde geçmek istediğiniz bir konumu seçerek rotanızı değiştirmek için bu düğmeye basın.

Seyahatinizde geçmek istediğiniz bir konumu seçerken, yeni bir rota planlarken gösterilen seçeneklerin aynıları gösterilir ve aynı şekilde yeni adresi girmeniz istenir.

Cihazınız hedefinize seçtiğiniz konumdan geçerek giden rotayı hesaplar.

Bir işaretçi kullanılarak seçilen konum haritada gösterilir.

Hedefinize ulaştığınızda ve işaretli bir konumu geçtiğinizde bir uyarı alırsınız.

Ara noktalar hakkında

Not: Bu özellik tüm TomTom navigasyon cihazlarında kullanılamaz.

Aşağıdaki nedenlerle ara nokta kullanmayı seçebilirsiniz:

- Belirli bir yolda veya hedefinize giden yolun üzerindeki belirli bir bölgeden geçerek seyahat etmek istediğinizde.
- Son hedefinize ulaşmadan önce duraklamak istediğinizde.

Rotanız aşağıdaki ara nokta türlerini içerebilir:

- Bildirimli ara noktalar: durup arabadan inmek isteyebileceğiniz bir İÇN, benzin istasyonu veya arkadaşınızın evi gibi ara noktalar. Ara noktaya yaklaştığınızda ve ulaştığınızda sesli talimatlarla veya bir mesajla bildirim alırsınız.

- Bildirimsiz yol işaretleri: örneğin Amsterdam'dan Rotterdam'a belirli bir otoyoldan gitmek istediğinizde, rotanıza kılavuzluk etmesi için kullandığınız ara noktalar. Ara noktaya yaklaşırken bildirim almazsınız.

Rotanıza birinci ara noktayı ekleme

Rotanıza birinci ara noktayı eklemek için aşağıdaki adımları izleyin:

1. Ana Menüü ekrana getirmek için ekrana dokununuz.
2. **Rota değiştir** öğesine dokununuz.
3. **Şuradan git** öğesine dokununuz.

İpucu: Ayrıca imleç menüsünde **Haritayı görüntüle** ve **Şuradan git** öğelerine de dokunabilirsiniz. Cihazınız Ses kontrolü özelliğini destekliyorsa, ara nokta eklemek için sesli komut da verebilirsiniz.

4. Ara noktanızın konumunu Ev, Sık Kullanılan, Adres, Son hedef, İÇN seçeneklerinden veya arama ile belirleyebilirsiniz.

Rota özeti ekranında, ara noktayı dahil ederek rotanın hesaplanmakta olduğu bir mesajla doğrulanır. Rota değiştir menüsünde Şuradan git düğmesi, geçerli rotanızda artık bir ara nokta bulunduğunu gösterecek şekilde değişir.

Not: Tüm ara noktalar başlangıçta bildirimli ara nokta olarak eklenir. En fazla üç ara nokta ekleyebilirsiniz.

Rotanıza daha fazla ara nokta ekleme

Rotanıza birinci ara noktadan sonra daha fazla ara nokta eklemek için aşağıdaki adımları izleyin:

1. Ana Menüü ekrana getirmek için ekrana dokununuz.
2. **Rota değiştir** öğesine dokununuz.
3. **Şuradan git** öğesine dokununuz.

İpucu: Cihazınız Ses kontrolü özelliğini destekliyorsa, ara nokta eklemek için sesli komut da verebilirsiniz.

4. **Ekle** öğesine dokununuz.
5. Ara noktanızın konumunu Ev, Sık Kullanılan, Adres, Son hedef, İÇN seçeneklerinden veya arama ile belirleyebilirsiniz.

Yeni ara noktanın, ara noktalar listesindeki yeri bir mesajla bildirilir.

6. **Bitti** öğesine dokununuz.

Rota özeti ekranında, ara noktalarınız dahil ederek rotanın hesaplanmakta olduğu bir mesajla doğrulanır.

7. Daha fazla ara nokta eklemek için işlemi tekrarlayın.

Rota değiştir menüsünde Şuradan git düğmesi, geçerli rotanızda artık birkaç ara nokta bulunduğunu gösterecek şekilde değişir.

Not: Tüm ara noktalar başlangıçta bildirimli ara nokta olarak eklenir.

Ara noktaların sırasını deęiřtirme

Ara noktalar otomatik olarak ideal bir sırayla eklenir, ancak isterseniz sırayı elle de deęiřtirebilirsiniz. Ara noktaların sırasını deęiřtirmek için ařaęıdaki adımları izleyin:

1. Ana Menüyü ekrana getirmek için ekrana dokununuz.
2. **Rota deęiřtir** öęesine dokununuz.
3. **řuradan git** öęesine dokununuz.
Ara noktalarınızın bir listesini görürsünüz.
4. Yukarı veya ařaęı taşımak istedięiniz ara noktaya dokununuz.
En üstte ara noktanızın adının bulunduęu bir ekran görürsünüz.
5. **Yukarı taşı** veya **Ařaęı taşı** öęesine dokununuz.
Ara noktanızın listedeki konumu deęiřtikten hemen sonra ara noktalar listenize geri dönersiniz.

İpucu: Ziyaret edilmemiş bir ara noktayı önceden ziyaret edilmiş ara noktalar listesine taşıyamazsınız.

Ara noktayı silme

Bir ara noktayı silmek için ařaęıdaki adımları izleyin:

1. Ana Menüyü ekrana getirmek için ekrana dokununuz.
2. **Rota deęiřtir** öęesine dokununuz.
3. **řuradan git** öęesine dokununuz.
Ara noktalarınızın bir listesini görürsünüz.
4. Silmek istedięiniz ara noktaya dokununuz.
En üstte ara noktanızın adının bulunduęu bir ekran görürsünüz.
5. **Sil** öęesine dokununuz.
Ara noktanız silindikten hemen sonra ara noktalar listenize geri dönersiniz.

Ara noktanın bildirim ayarlarını deęiřtirme

Bir ara noktanın bildirimi açıksa, ara noktalar listenizin yanında bir simge görürsünüz. Bir ara noktanın bildirimini açmak ya da kapatmak için ařaęıdaki adımları izleyin:

1. Ana Menüyü ekrana getirmek için ekrana dokununuz.
2. **Rota deęiřtir** öęesine dokununuz.
3. **řuradan git** öęesine dokununuz.
Ara noktalarınızın bir listesini görürsünüz.
4. Bildirim ayarını deęiřtirmek istedięiniz ara noktaya dokununuz.
En üstte ara noktanızın adının bulunduęu bir ekran görürsünüz.
5. **Bildirimi aç/kapat** öęesine dokununuz.

Ara noktanızın bildirim ayarı deęiřir, ardından ara noktalar listenize geri dönersiniz.

İpucu: Bir ara noktaya daha önceden gittiyseniz, bildirimini açıp kapatamazsınız.

Ara noktayı yeniden etkinleřtirme

Not: Yalnızca daha önceden gidilmiş bir ara noktayı yeniden etkinleřtirebilirsiniz. Ziyaret edilmiş ara noktalar gri renge döner.

Bir ara noktayı yeniden etkinleřtirmek için ařaęıdaki adımları izleyin:

1. Ana Menüü ekrana getirmek için ekrana dokununuz.
2. **Rota deęiřtir** öęesine dokununuz.
3. **řuradan git** öęesine dokununuz.
Ara noktalarınızın bir listesini görürsünüz.
4. Yeniden etkinleřtirmek istedięiniz daha önceden ziyaret edilmiş ara noktaya dokununuz.
En üstte ara noktanızın adının bulunduęu bir ekran görürsünüz.
5. **Yeniden etkinleřtir** öęesine dokununuz.
Ara nokta silinir ve henüz ziyaret edilmemiş ara noktalar listesine tekrar eklenir.

Haritayı görüntüle

Haritayı görüntüleme hakkında

Haritaya geleneksel bir kağıt haritaya bakıyormuş gibi görüntüleyebilirsiniz. Harita geçerli konumunuzun yanı sıra Sık Kullanılanlar ve İÇN'ler gibi diğer birçok konumu gösterir.

Haritayı bu şekilde görüntülemek için Ana Menü'de **Haritayı görüntüle** veya **Rotayı görüntüle** öğelerine dokunun.

Haritayı ekranda kaydırarak haritadaki farklı konuları görüntüleyebilirsiniz. Haritayı kaydırmak için ekrana dokunun ve parmağınızı ekranda sürükleyin. Cihazınız hareketleri destekliyse, başparmağınız ve işaret parmağınızla ekrana dokunup parmaklarınızı ekrandan kaldırmadan kapatıp açarak büyütme ve küçültme de yapabilirsiniz.

Haritada bir konum seçmek için haritanın üzerinde ilgili konuma dokunun. İmleç konumu vurgular ve bilgi panelinde konum hakkındaki faydalı bilgileri görüntüler. Bir Sık kullanılan oluşturmak veya bu konuma giden bir rota planlamak için bilgi paneline dokunun.

Haritayı görüntüle



1. Ölçek çubuğu
2. Trafik - geçerli trafik olayları. Trafik bilgilerinin haritada gösterilip gösterilmeyeceğini seçmek için Seçenekler düğmesini kullanın. Trafik bilgisi haritada gösterildiğinde, İÇN'ler ve Sık Kullanılanlar gösterilmez.

Not: Bir TomTom trafik bilgi servisi kullanmak için abone olmanız veya bir alıcıya sahip olmanız gerekebilir. Traffic servisleri tüm ülkelerde veya bölgelerde desteklenmez. Daha fazla bilgi almak için tomtom.com/services adresini ziyaret edin.

3. İşaretleyici

İşaretçi, bir konuma olan uzaklığı gösterir. İşaretçiler aşağıdaki renklerde gösterilir:

- Mavi - geçerli konumunuzu gösterir. GPS sinyalinizi kaybederseniz bu işaretçinin rengi griye dönüşür.
- Sarı - ev konumunuzu gösterir.
- Kırmızı - hedefinizi gösterir.

Gösterdiği konumun haritada ortalanması için işaretçiye dokununuz.

Kendi işaretçinizi de ayarlayabilirsiniz. İmleç düğmesine dokununuz, sonra imleç konumuna yeşil bir işaretçi yerleştirmek için **İşaretleyici konumunu kaydet**'ye dokununuz.

İşaretçileri kapatmak için, **Seçenekler** öğesine dokununuz, sonra **Gelişmiş**'e dokununuz ve **İşaretçiler** onay kutusunu temizleyiniz.

4. Seçenekler düğmesi

5. Sokak adı balonlu imleç

İmleç menüsünü açmak için sokak adı balonundaki düğmeye dokununuz. Bir imleç konumuna gidebilir, imleç konumunu Sık kullanılan olarak ayarlayabilir veya imleç konumuna yakın bir İlgi Çekici Nokta bulabilirsiniz.

6. Bul düğmesi

Belirli adresleri, sık kullanılanları veya İlgi Çekici Noktaları bulmak için bu düğmeye dokununuz.

7. Yakınlaştırma çubuğu

Kaydırıcıyı hareket ettirerek ekranı yakınlaştırıp uzaklaştırınız.

Seçenekler

Haritada bilgi gösterilmesini ayarlamak ve aşağıdaki bilgileri göstermek için **Seçenekler** düğmesine dokununuz:

- **Trafik** - Haritada trafik bilgisini göstermek için bu seçeneği seçiniz. Trafik bilgisi gösterildiğinde, İÇN'ler ve Sık Kullanılanlar gösterilmez.

Not: Bir TomTom trafik bilgi servisi kullanmak için abone olmanız veya bir alıcıya sahip olmanız gerekebilir. Traffic servisleri tüm ülkelerde veya bölgelerde desteklenmez. Daha fazla bilgi almak için tomtom.com/services adresini ziyaret ediniz.

- **Adlar** - haritada sokak ve şehir adlarını göstermek için bu seçeneği seçiniz.
- **İlgi çekici noktalar** - Haritada İÇN'leri göstermek için bu seçeneği seçiniz. Haritada hangi İÇN kategorilerinin gösterileceğini seçmek için **İÇN seç**'e dokununuz.
- **Resimler** - görüntülenen bölgenin uydu görüntülerini göstermek için bu seçeneği seçiniz. Uydu görüntüleri, her haritada veya haritanın her konumunda kullanılamaz.
- **Sık Kullanılanlar** - Sık Kullanılanlarınızı haritada göstermek için bu seçeneği seçiniz.

Aşağıdaki bilgileri göstermek veya gizlemek için **Gelişmiş** öğesine dokununuz:

- **İşaretçiler** - işaretçileri etkinleştirmek için bu seçeneği seçiniz. İşaretçiler geçerli konumunuzu (mavi), ev konumunuzu (sarı) ve hedefinizi (kırmızı) gösterir. İşaretçi, konuma olan mesafeyi gösterir.

Haritayı işaretçinin gösterdiği konuma ortalamak için işaretçiye dokununuz.

Kendi işaretçinizi oluşturmak için imleç düğmesine dokunun. Sonra imleç konumuna yeşil bir işaretçi yerleştirmek için **İşaretleyici konumunu kaydet** ögesine dokunun.

İşaretçileri devre dışı bırakmak için, **Seçenekler** ögesine dokunun, sonra **Gelişmiş** ögesine dokunun ve **İşaretçiler** seçimini kaldırın.

- **Koordinatlar** - haritanın sol alt köşesinde GPS koordinatlarını göstermek için bu seçeneği seçin.

İmleç menüsü

İmleç, haritada bir konumu vurgulamaktan başka amaçlarla da kullanılabilir.

İmleci harita üzerinde bir konuma götürün, sonra **İmleç**'e ve ardından şu düğmelerden birine dokunun:



Oraya git

İmlecin haritada bulunduğu konuma rota planlamak için bu düğmeye dokunun.



Konumu görüntüle

Adres gibi, haritada imlecin bulunduğu konumla ilgili bilgi görüntülemek için bu düğmeye dokunun.



İşaretleyici konumunu kaydet

Kendi yeşil işaretçinizi oluşturmak ve imleç konumuna yerleştirmek için bu düğmeye dokunun.

Yeşil bir işaretçi varsa bu düğme **İşaretçiyi sil**'e dönüşür.



Yakın İÇN bul

İmlecin haritada bulunduğu konumun yakınında bir İÇN'yi bulmak için bu düğmeye dokunun.

Örneğin imleç haritada halihazırda bir restoran konumunu vurguluyorsa, yakında bulunan bir kapalı otopark için arama yapabilirsiniz.



Konumu düzelt

Haritadaki imleç konumunda bir harita düzeltmesi yapmak için bu düğmeye dokunun.

Düzeltilmeyi yalnızca kendi haritanızda yapabilir veya TomTom Map Share topluluğuyla paylaşabilirsiniz.



Sık Kullanılan olarak ekle

İmlecin haritada bulunduğu konumda bir Sık Kullanılan oluşturmak için bu düğmeye dokunun.



İmlecin haritada bulunduğu konumda bir İÇN oluşturmak için bu düğmeye dokunun.

İÇN olarak ekle



Geçerli rotanızın bir parçası olarak haritadaki imleç konumu üzerinden seyahat etmek için bu düğmeye dokunun. Hedefiniz öncekiyle aynı kalır, fakat rotanız artık bu konumu da içerir.

Şuradan git...

Bu düğme yalnızca planlanmış bir rota olduğunda kullanılabilir.



Haritayı imleç konumuna ortalamak için bu düğmeyi tıklayın.

Haritada ortalama



Ara...

Not: Ahizesiz arama her navigasyon cihazında desteklenmez.

İmleç konumundaki yeri telefonla aramak için bu düğmeyi tıklayın.

Ancak TomTom cihazınız konumun telefon numarasına sahipse bu düğme kullanılabilir.

TomTom cihazınızdaki birçok İÇN'nin telefon numarası bulunur.

Kendi İÇN'lerinizi de telefonla arayabilirsiniz.

Harita düzeltmeleri

Map Share Hakkında

Map Share, harita hatalarını düzeltmenize yardımcı olur. Birçok harita hata türünü düzeltebilirsiniz.

Kendi haritanızda düzeltme yapabilmek için Ayarlar menüsünde **Harita düzeltmeleri** ögesine dokununuz.

Not: Map Share tüm bölgelerde mevcut değildir. Daha fazla bilgi almak için tomtom.com/mapshare adresine gidin.

Harita hatasını düzeltme

Önemli: Güvenlikle ilgili nedenlerden dolayı, sürüş sırasında harita düzeltmesinin tüm detaylarını girmeyin. Bunun yerine harita hatasının yerini işaretleyin ve tüm detayları daha sonra girin.

Bir harita hatasını düzeltmek için şunları yapın:

1. Ayarlar menüsünde **Harita düzeltmeleri** ögesine dokununuz.



2. **Harita hatasını düzelt** ögesine dokununuz.
3. Bildirmek istediğiniz harita düzeltmesi türünü seçin.
4. Konumu nasıl seçmek istediğiniz belirleyin.
5. Konumu seçin. Sonra **Bitti** ögesine dokununuz.
6. Düzeltme detaylarını girin. Sonra **Bitti**'ye dokununuz.
7. **Gönder** ögesine dokununuz.

Düzeltilme kaydedildi.

Harita düzeltmesi türleri

Haritanızda düzeltme yapmak için Ayarlar menüsünde **Harita düzeltmeleri** ögesine, ardından da **Harita hatasını düzelt** ögesine dokununuz. Çeşitli harita düzeltmesi türleri vardır.



Sokağı trafiğe kapat/aç

Sokak açmak ya da kapatmak için bu tuşu kullanın. Sokağı tek yönde ya da her iki yönde açabilir ya da kapatabilirsiniz.

Örneğin, geçerli konunuza yakın bir yerdeki sokağı düzeltmek için, şunları yapın:

1. **Sokağı trafiğe kapat/aç** ögesine dokununuz.

- Geçerli konumunuzun yakınındaki bir sokağı seçmek için **Yakınızda** ögesine dokunun. Ada göre bir sokağı, Ev konumunuzun yakınındaki bir sokağı ya da harita üzerindeki bir sokağı seçebilirsiniz.
- Harita üzerinde dokunarak düzeltmek istediğiniz sokağı ya da sokağın kısmını seçin.

Seçtiğiniz sokak vurgulanır ve imleç caddenin adını gösterir.

- Bitti** ögesine dokunun.

Cihazınız sokakla birlikte trafiğin açık olup olmadığını ya da her iki yönde de trafiğe izin verilip verilmediğini gösterir.



- Yön düğmelerini kullanarak istediğiniz yönde trafik akışını kapatabilir ya da açabilirsiniz.
- Bitti** ögesine dokunun.



Trafik yönünü ters çevir

Trafik yönü haritada gösterilenden farklı olan tek yönlü bir sokağın trafik yönünü düzeltmek için bu tuşa dokunun.

Not: Ters trafik yönü yalnızca tek yönlü sokaklar için işe yarar. İki yönlü bir sokak seçerseniz, yönü değiştirmek yerine sokağı kapatma ya da açma olanağına sahip olursunuz.



Sokak adını düzenle

Haritanızda sokağın adını değiştirmek için bu tuşa dokunun.

Örneğin, geçerli konumunuzun yakınındaki bir sokağı yeniden adlandırmak için:

- Sokak adını düzenle** ögesine dokunun.
- Yakınızda** ögesine dokunun.
- Harita üzerinde dokunarak düzeltmek istediğiniz sokağı ya da sokağın kısmını seçin.
Seçtiğiniz sokak vurgulanır ve imleç caddenin adını gösterir.
- Bitti** ögesine dokunun.
- Doğru sokak adını yazın.
- Bitti** ögesine dokunun.



Dönüş kısıtlamalarını değiştir

Yanlış yol dönüş kısıtlamalarını değiştirmek ve bildirmek için bu düğmeye dokunun.



Yol hızını değiştir

Yolun hız sınırını değiştirmek ve bildirmek için bu düğmeye dokunun.



Kavşak ekle ya da kaldır

Bir kavşak eklemek veya kaldırmak için bu düğmeye dokunun.



Kayıp İÇN ekle

Bir İlgi Çekici Nokta (İÇN) eklemek için bu düğmeye dokunun.

Örneğin, geçerli konumuza yakın yeni bir restoran eklemek için:

1. **Kayıp İÇN ekle** öğesine dokunun.
2. İÇN kategorileri listesinde **Restoran** öğesine dokunun.
3. **Yakınıınızda** öğesine dokunun.
4. Bulunamayan restoranın konumunu seçin.
Adres girerek ya da harita üzerinde belirterek konumu seçebilirsiniz. Haritayı geçerli konumunuzda ya da Ev konumunda açmak için **Yakınıınızda** veya **Ev yakınıında** öğesini seçin.
5. **Bitti** öğesine dokunun.
6. Restoranın adını yazın ve ardından **Tamam** tuşuna dokunun.
7. Restoranın telefon numarasını biliyorsanız bunu yazabilir ve **Tamam** öğesine dokunabilirsiniz.

Numarayı bilmiyorsanız, numara yazmadan sadece **Tamam** öğesine dokunun.



İÇN düzenle

Varolan bir İÇN'yi düzenlemek için bu tuşa dokunun.

İÇN'de şu değişiklikleri yapmak için bu tuşu kullanabilirsiniz:

- İÇN sil.
- İÇN'ye yeni ad ver.
- İÇN'nin telefon numarasını değiştir.
- İÇN'nin ait olduğu kategoriye değiştir:
- Haritada İÇN'yi taşı.



İÇN ile ilgili bir açıklama girmek için bu düğmeye dokunun. **İÇN düzenle** düğmesini kullanarak İÇN ile ilgili hatayı düzeltmezseniz bu düğmeyi kullanın.

İÇN açıklaması



Bina numarasını düzelt

Bir bina numarası konumunu düzeltmek için bu düğmeye dokunun. Düzeltmek istediğiniz adresi girin, ardından haritada bu bina numarasının doğru konumunu işaretleyin.



Mevcut sokak

Varolan bir sokağı düzenlemek için bu düğmeye dokunun. Sokağı seçtiğinizde, bildirmek için bir hatayı seçebilirsiniz. Bir sokak için birden fazla hata türü seçebilirsiniz.



Eksik sokak

Eksik sokağı girmek için bu düğmeye dokunun. Eksik sokağın başlangıç ve bitiş noktalarını da seçmelisiniz.



Şehir

Şehir, kasaba veya köy hakkında bir hata bildirmek için bu düğmeye dokunun. Aşağıdaki hata türlerini bildirebilirsiniz:

- Şehir yok
- Yanlış şehir adı
- Alternatif şehir adı
- Diğer



Otoyol girişi/çıkışı

Otoyol girişi veya çıkışıyla ilgili bir hata bildirmek için bu düğmeye dokunun.



Posta Kodu

Posta koduyla ilgili bir hata bildirmek için bu düğmeye dokunun.



Diğer

Diğer düzeltme türlerini bildirmek için bu düğmeye dokunun.

Bu düzeltmeler anında haritanıza uygulanmaz ancak, özel bir raporda kaydedilir.

Bulunamayan sokakları, otoban giriş ve çıkışlarındaki hataları ve bulunamayan döner kavşakları bildirebilirsiniz. Bildirmek istediğiniz düzeltme türü bu rapor türleri içinde yoksa genel bir açıklama girin ve **Diğer** ögesini seçin.

Sesler ve ses seviyeleri

Sesler ve ses seviyeleri hakkında

TomTom cihazınız şunların bazıları veya tamamı için ses kullanır:

- Sürüş yönlendirmeleri ve diğer rota talimatları
- Ayarlayabileceğiniz uyarılar
- Ahizesiz telefon görüşmeleri

Not: Ahizesiz arama her navigasyon cihazında desteklenmez. Cihazınızda kullanabileceğiniz iki tür ses bulunur:

- Bilgisayar sesleri
- Bilgisayar sesleri cihazınız tarafından oluşturulur. Sesler, rota talimatları verir ve şehir ve sokak adlarını, trafik ve diğer yararlı bilgileri sesli olarak okur.
- İnsan sesleri
Aktörler tarafından kaydedilen seslerdir ve yalnızca rota talimatları verirler.

Bilgisayar sesleri hakkında

TomTom cihazınız sizi rotanızda yönlendirirken haritanızdaki sokak adlarını okumak için metinden söze teknolojisini ve bilgisayar seslerini kullanır.

Bilgisayar sesi cümlenin mümkün olduğu kadar doğal konuşmaya benzemesini sağlamak için konuşmadan önce sözcük grubu veya cümlenin tamamını analiz eder.

Bilgisayar sesleri yabancı kasaba ve sokak adlarını tanıyabilir ve telaffuz edebilir. Örneğin, İngilizce bilgisayar sesi Fransızca sokak adlarını okuyabilir ve telaffuz edebilir.

Bir sesin seçilmesi

TomTom cihazınızda farklı bir ses seçmek için **Ayarlar** menüsünde **Sesi değiştir** öğesine dokunun veya **Sesler** ve **Sesi değiştir** öğelerine dokunup istediğiniz sesi seçin.

Ses düzeyinin değiştirilmesi

TomTom cihazınızın ses düzeyini çeşitli yöntemlerle değiştirebilirsiniz.

- Sürüş görünümünde.
Durum çubuğunda orta panele dokunun ve ses seviyesini ayarlamak için kaydırıcıyı hareket ettirin. En son talimat çalınır, böylece yeni ses seviyesini duyabilirsiniz.
- Ayarlar menüsünde.
Ana menüde **Ayarlar** öğesine dokunun, ardından **Ses seviyesi** öğesine dokunup kaydırıcıyı hareket ettirerek ses seviyesini ayarlayın. Yeni ses seviyesini duymak için **Test**'e dokunun.

Otomatik ses kontrolü

TomTom cihazınızın ses seviyesini otomatik olarak ayarlaması için aşağıdakileri yapın:

1. Ana menü'de **Ayarlar** ögesine dokununuz.
2. **Ses seviyesi** ögesine dokununuz.
3. Sürüş hızınızdaki değişikliklere karşılık olarak arabanızın içinde sesi otomatik olarak ayarlamak için **Sesi araç hızıyla bağlantılıdır** ögesini seçin.
4. **Bitti** ögesine dokununuz.

Ayarlar

Ayarlar hakkında

TomTom cihazınızın görünümünü ve çalışma şeklini değiştirebilirsiniz. Ana menüde **Ayarlar** ögesine dokunularak cihazınızdaki ayarların çoğuna erişilebilir.

Not: Burada açıklanan tüm ayarlar tüm cihazlarda kullanılamayabilir.

2B/3B ayarları



2B/3B ayarları

Haritanın varsayılan görünümünü ayarlamak için bu düğmeye dokunun. Sürüş sırasında haritanın 2B ve 3B görünümleri arasında geçiş yapmak için Sürüş Görünümünde durum çubuğunun orta kısmına dokunun.

Karmaşık bir yol ağında seyahat ederken olduğu gibi, bazen haritaya yukarıdan bakmak daha kolaydır.

2B görünümü, haritanın yukarıdan bakılıyormuş gibi iki boyutlu bir görünümünü gösterir.

3B görünümü, haritanın bir araç içinde gidiliyormuş gibi üç boyutlu bir görünümünü gösterir.

Şu düğmeler kullanılabilir:

- **2B görünümünde: haritayı gidilen yöne döndür** - bu düğmeye dokunduğunuzda harita otomatik olarak gittiğiniz yön her zaman en üstte olacak şekilde döner.
- **Rotayı izlerken 3B görünümüne geç** - bir rotayı izlerken haritayı otomatik olarak 3B görünümünde göstermek için bu düğmeye dokunun.

Gelişmiş ayarlar



Gelişmiş ayarlar

Aşağıdaki gelişmiş ayarları seçmek için bu düğmeye dokunun:

- **Bina numarasını sokak adının önünde göster** - bu ayar seçildiğinde adres, 10 Downing Sokağı gibi, önce bina numarası sonra sokak adı şeklinde gösterilir.
- **Sokak adlarını göster** - bu ayar seçildiğinde, Sürüş Görünümünde haritada sokak adları gösterilir. TomTom cihazınız sokak adlarını bilgi-sayar sesi kullanarak sesli okumaya ayarlandığında bu seçeneği seçmenize gerek yoktur.
- **Sonraki sokak adını göster** - bu ayar seçildiğinde, rotanız üzerinde bulunan sonraki sokağın adı Sürüş Görünümü'nün üst kısmında gösterilir.

- **Geçerli sokak adını haritada göster** - bu ayar seçildiğinde, bulunduğunuz sokağın adı Sürüş Görünümü'nün alt kısmında gösterilir.
- **Konum önizlemesini göster** - bu ayar seçildiğinde, rota planlama sırasında hedefinizin grafik önizlemesi gösterilir.
- **2B görünümde otomatik yakınlaştırmayı etkinleştir**
- **3B görünümde otomatik yakınlaştırmayı etkinleştir**
- **Şerit görüntülerini göster** - bu ayar seçildiğinde, yolun grafik görünümü bir kavşak veya otoyol çıkışına yaklaştığınızda hangi şeridi izlemeniz gerektiğini gösterir. Bu özellik her yolda kullanılamaz.
- **İpuçlarını göster** - bu ayar ipuçlarını açıp kapatır.
- **Saati otomatik olarak zaman dilimine ayarla** - bu ayar seçildiğinde, saatiniz zaman dilimine göre otomatik olarak ayarlanır.

Pil tasarrufu



Pil tasarrufu

Güç tasarruf ayarlarını değiştirmek için cihazınızdaki bu düğmeye dokunun.

Parlaklık



Parlaklık

Ekran parlaklığını ayarlamak için bu düğmeye dokunun. Kaydırıcıları hareket ettirerek parlaklık seviyesini ayarlayın.

Harita ve menüleri gündüz veya gece renklerinde görüntülemek için, Ayarlar menüsünde **Gündüz renklerini kullan** ögesine veya **Gece renklerini kullan** ögesine dokunun.

Araç simgesi



Araç simgesi

Sürüş görünümünde geçerli konumunuzu gösteren araç sembolünü seçmek için bu düğmeye dokunun.

Saat



Saat

Saat biçimini seçmek için bu düğmeye dokunun. GPS konum saptama işlevine sahip olduğunuzda saat otomatik olarak ayarlanır. GPS konum saptaması olmadığında saati elle ayarlamayı seçebilirsiniz.

Bağlantılar



Bağlantılar

Bağlantılar menüsünü açmak için bu düğmeye dokunun. Menü öğeleri navigasyon cihazınızın bağlantılarını kontrol etmenize imkan tanır.

Ayrıca bkz.

Bluetooth'u etkinleştirme / devre Dışı Bırakma	54
Uçuş modunu etkinleştirme / devre dışı bırakma	54
GPS durumu	55
Cep telefonu menüsü	72

Bluetooth'u etkinleştirme / devre Dışı Bırakma



Bluetooth'u etkinleştir

Bluetooth® özelliğini etkinleştirmek için bu düğmeye dokunun.



Bluetooth'u devre dışı bırak

Bluetooth® özelliğini devre dışı bırakmak için bu düğmeye dokunun.

Uçuş modunu etkinleştirme / devre dışı bırakma



Uçuş modunu etkinleştir / devre dışı bırak

Uçuş modunu etkinleştirmek veya devre dışı bırakmak için bu düğmeye dokunun. Uçuş modu cihazla tüm iletişimi durdurur.

Sık Kullanılanlar

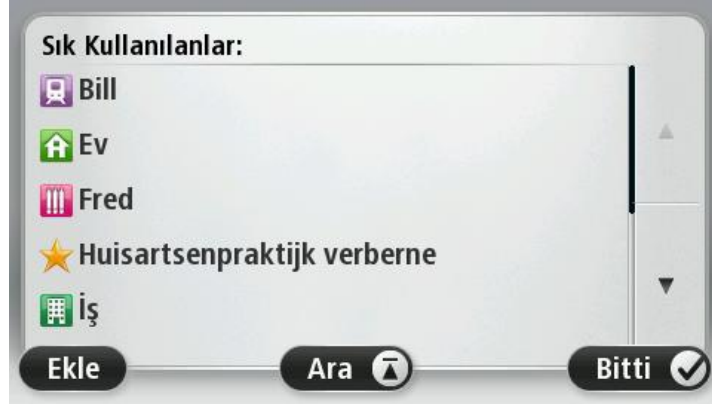


Sık Kullanılanlar

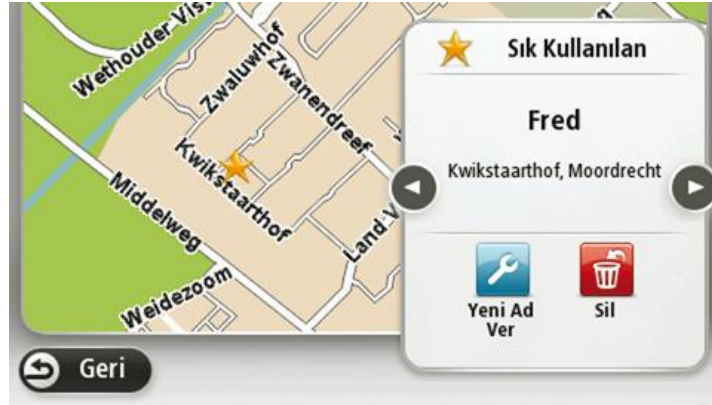
Sık kullanılan eklemek, yeniden adlandırmak veya silmek için bu düğmeye dokunun.

Sık kullanılanlar, adres girmeye gerek kalmadan bir konum seçmenin kolay yoludur. Sık Kullanılanların, sık kullanılan yerler olmalarına gerek yoktur; sadece faydalı adresler koleksiyonu olarak görülebilirler.

Yeni bir Sık Kullanılan oluşturmak için **Ekle** öğesine dokunun. Ardından konum adresini rota planlarken adres girdiğiniz şekilde girin.



Mevcut bir Sık Kullanılanı görüntülemek veya değiştirmek için listedeki öğelerden birine dokunun. Haritada daha fazla Sık Kullanılan görmek için sol veya sağ düğmelere dokunun.



GPS durumu



GPS durumu

Cihazınızın geçerli GPS alımı durumunu görmek için bu düğmeye dokunun.

Ev konumu



Ev konumu

Ev konumunuzu ayarlamak veya deęiřtirmek için bu düğmeye dokunun. Adresi, rota planlarken girdiđiniz şekilde girin.

Ev konumunuz önemli bir konuma rota planlamanın kolay bir yoludur.

Çođu kiři için Ev konumu aynı zamanda ev adresidir. Ancak konumu, işyeriniz gibi düzenli olarak gittiđiniz diđer bir hedef olarak da ayarlamayı tercih edebilirsiniz.

Klavye



Klavye

Kullanılabileceđiniz klavyeleri ve Latin klavyenin düzenini seçmek için bu düğmeye dokunun.

Rota planlarken veya bir şehir ya da yerel restoranın adını ararken olduđu gibi, adları ve adresleri girmek için klavyeyi kullanın.

Dil



Dil

Bu düğmeye dokunarak cihazınızda gördüğünüz tüm düğme ve mesajların dilini deęiřtirebilirsiniz.

Seçim yapabileceđiniz çok sayıda dil bulunmaktadır. Dili deęiřtirince, ses deęiřtirmeniz için de olanak sađlanır.

Kendi menünü oluřtur



Kendi menünü oluřtur

Kiřiselleřtirilmiř menünüze altı adede kadar düğme eklemek için bu düğmeye dokunun.

Menünüzde yalnızca bir ya da iki düğme varsa, her iki düğme de Sürüş görünümünde gösterilir.

Menünüzde üç veya daha fazla düğme varsa, Sürüş görünümünde yalnızca dokunduđunuzda sizin menünüzü açan tek bir düğme gösterilir.

İÇN'leri düzenle



İÇN'leri düzenle

Kendi İlgi Çekici Nokta (İÇN) kategorilerinizi ve konumlarınızı yönetmek için bu düğmeye dokunun.

TomTom cihazınızı seçilen İÇN konumlarına yaklařtıđınızda size bilgi verecek şekilde ayarlayabilirsiniz. Örneđin, bir benzin istasyonuna yaklařırken cihazınızı size bilgi verecek şekilde ayarlayabilirsiniz.

Kendi İÇN kategorilerinizi oluřturabilir ve İÇN konumlarınızı bu kategorilere ekleyebilirsiniz.

Örneđin, Buddies adı altında yeni bir İÇN kategorisi oluřturabilirsiniz.

Daha sonra tüm arkadaşlarınızın adreslerini İÇN olarak bu yeni kategoriye ekleyebilirsiniz.

Kendi İÇN'lerinizi oluşturmak ve düzenlemek için şu düğmelere dokunun:

- **İÇN ekle** - kendi İÇN kategorilerinizden birine bir konum eklemek için bu düğmeye basın.
- **İÇN yakinken uyar** - cihazınızı seçilen İÇN'lere yaklaştığınızda sizi uyaracak şekilde ayarlayabilirsiniz.
- **İÇN sil** - kendi İÇN kategorilerinizden birini silmek için bu düğmeye dokunun.
- **İÇN düzenle** - kendi İÇN'lerinizden birini düzenlemek için bu düğmeye dokunun.
- **İÇN kategorisi ekle** - yeni bir İÇN kategorisi oluşturmak için bu düğmeye dokunun.
- **İÇN kategorisi sil** - kendi İÇN kategorilerinizden birini silmek için bu düğmeye dokunun.

Harita renkleri



Harita renkleri

Gece ve gündüz harita renkleri için renk şemaları seçmek üzere bu düğmeyi tıklayın.

Adı yazarak renk şeması aramak için **Ara** ögesine dokunun.

Harita düzeltmeleri



Harita düzeltmeleri

[Haritanızdaki hataları düzeltmek](#) için bu düğmeye dokunun.

Ben ve cihazım



Ben ve cihazım

TomTom cihazınız hakkındaki teknik bilgilere ulaşmak ve TomTom ile bilgi paylaşmak isteyip istemediğinizi seçmek için bu düğmeye dokunun.

Aşağıdaki seçenekleri içeren bir menü açılır:



Cihazım hakkında

TomTom cihazınızla ilgili ürün seri numarası, uygulama sürümü ve harita sürümü gibi teknik bilgilere ulaşmak için bu düğmeye dokununuz.



Bilgilerim

TomTom ile bilgi paylaşma tercihinizi değiştirmek için bu düğmeye dokununuz.

Sol elle çalıştır / Sağ elle çalıştır



Sol elle çalıştır / Sağ elle çalıştır

Sağ veya sol elle kullanımı kolaylaştırmak için bu düğmeye dokununuz.

Bu işlem haritayı görüntülediğinizde yakınlaştırma çubuğu gibi öğeleri etkiler.

Telefonlar



Telefonlar

[Telefonlar](#) menüsünü açmak için **Bağlantılar** menüsündeki bu düğmeye dokununuz.

Fabrika ayarlarına sıfırla



Fabrika ayarlarına sıfırla

Tüm kişisel ayarlarınızı silmek ve cihazınıza standart fabrika ayarlarına TomTom geri yüklemek için bu düğmeye dokununuz.

Bu bir yazılım güncellemesi değildir ve cihazınızda yüklü bulunan yazılım uygulamasının sürümünü etkilemeyecektir.

Önemli: Bu özellik tüm kişisel ayarlarınızı siler!

Kişisel bilgilerinizi ve ayarlarınızı korumak istiyorsanız, cihazı sıfırlamadan önce cihazınızın yedeğini almalısınız. Bu durumda cihazı sıfırladıktan sonra tüm kişisel bilgilerinizi ve ayarlarınızı geri yükleyebilirsiniz.

Bunlar arasında Ev ve Sık Kullanılan konumlarınız, kişisel menünüz, İÇN kategorileriniz ve İÇN konumlarınız gibi öğeler bulunur.

Rota planlama



Rota planlama

TomTom cihazınızın planladığınız rotaları hesaplama şeklini ayarlamak için **Rota planlama** düğmesine dokununuz.

Ayarları değiştirmek için her bir seçeneğe ait düğmeye dokununuz.

Not: Bu ayar bir TomTom kampçı veya karavan ürünü kullanmıyorsanız yapılabılır.

Kampçı ve karavan ürünlerinde bunun yerine [araç ve rotalar](#) ayarı kullanılabilir.

Rota türleri

TomTom cihazınızın hesaplamasını istediğiniz rota türünü seçin.

Cihazın, en iyi rotayı bulmasına yardımcı olması için IQ Routes bilgisini kullanmasını isteyip istemediğinizi belirtmek için **IQ Routes** öğesine dokununuz.

Ücretli yollar, Feribotlar, Araç paylaşımı şeritleri ve Asfaltlanmamış yollar ayarları

Bir rota hesaplanırken, TomTom cihazınızın bu yol özelliklerini nasıl yöneteceğini ayarlayın.

Koşullu şeritler, Birden Fazla Yolcu Taşıyan Araç Şeritleri olarak da bilinir ve her ülkede bulunmaz. Bu şeritleri kullanmak için aracınızda birden fazla kişiyi taşımanız veya çevre dostu yakıt kullanmanız gerekebilir.

Rota özeti

Rota planladıktan sonra rota özeti ekranının otomatik olarak kapanmasını isteyip istemediğinizi belirtin. **Hayır**'ı seçerseniz, her rota planladığınızda rota özeti ekranını kapatmak için **Bitti**'ye dokunmanız gerekecektir.

Güvenlik ayarları



Güvenlik ayarları

Cihazınızda kullanmak istediğiniz güvenlik özelliklerini seçmek için bu düğmeye dokununuz.

Haritada İÇN göster



Haritada İÇN göster

Haritada görmek istediğiniz İlgi Çekici Nokta (İÇN) türlerini seçmek için bu düğmeye dokununuz.

1. Ayarlar menüsünde **Haritada İÇN göster**'e dokununuz.
2. Haritada görünmesini istediğiniz İÇN kategorilerini seçin.
Ara öğesine dokununuz ve bir kategori adı aramak için klavyeyi kullanın.
3. İÇN'lerin 2B veya 3B harita görünümünde görünmesini istediğinizi

seçin.

4. **Bitti** öğesine dokunun.

İlgi Çekici Nokta konumları haritada simgeler olarak gösterilir.

Hoparlör



Hoparlör

Cihazınız tarafından kullanılan hoparlörü ve hoparlör bağlantısını seçmek için bu düğmeye dokunun.

Başlangıç



Başlangıç

Cihazınız başladığında ne olacağını belirlemek için bu düğmeye dokunun.

Durum çubuğu



Durum çubuğu

Durum çubuğunda görmek istediğiniz bilgileri seçmek için bu düğmeye dokunun:

- **Yatay** - durum çubuğunu Sürüş Görünümü'nün alt kısmında gösterir.
- **Dikey** - durum çubuğunu Sürüş Görünümü'nün sağ tarafında gösterir.
- **Maksimum hız**

Önemli: Hız sınırı geçerli hızınızın yanında gösterilir. Hız sınırının üstünde bir hızla gidiyorsanız durum çubuğunda bir uyarı göstergesi görürsünüz; örneğin, durum çubuğu bölmesinin rengi kırmızıya döner.

Hız sınırlarıyla ilgili bilgi her yolda yoktur.

- **Geçerli saat**
- **Kalan mesafe** - hedefinize olan mesafe.
- **Gecikme** - cihazınız, rota planladığınızda belirlenen tercih edilen varış saatine göre ne kadar erken veya geç varacağınızı gösterir.

Harita deęiřtir



Haritalar

Rota planlama ve navigasyon amacıyla kullanmak istedięiniz haritayı seęmek iin bu dğmeye dokununuz.

Cihazınızda birden fazla harita saklayabildięiniz halde, planlama ve navigasyon iin tek seferde yalnızca bir harita kullanabilirsiniz.

Bařka bir blge veya lkede rota planlamak zere geerli haritayı deęiřtirmek iin sadece bu dğmeye dokununuz.

Not: Bařka bir haritaya ilk kez getięinizde MyTomTom hesabınıza baęlanmanız ve haritayı etkinleřtirmeniz gerekebilir.

Sesli ynlendirmeyi kapat / Sesli ynlendirmeyi a



Sesli ynlendirmeyi kapat

Sesli ynlendirmeyi kapatmak iin bu dğmeye dokununuz. Artık szl rota talimatları duymayacaksınız ancak trafik bilgisi ve uyarılar gibi bilgileri duymaya devam edeceksiniz.

Ayarlar mensnde **Sesi kapat** ęesine dokunursanız da sesli ynlendirme kapatılır.

Not: Cihazınızdaki sesi deęiřtirirseniz, sesli ynlendirme otomatik olarak yeni sesle aılır.



Sesli ynlendirmeyi a

Sesli ynlendirmeyi amak ve szl rota talimatlarını duymak iin bu dğmeye dokununuz.

Birimler



Birimler

Rota planlama gibi zellikler iin cihazınızda kullanılacak birimleri ayarlamak zere bu dğmeye dokununuz.

Gece renklerini kullan / Gndz renklerini kullan



Gece renklerini kullan

Ekran parlaklıęını azaltmak ve haritayı daha koyu renklerde grntlemek iin bu dğmeye dokununuz.

Gece veya karanlık bir tnelde araba kullanırken ekran parlaklıęı azaltılırsa src iin ekranı grmek kolaylařır ve srcnn dikkati daha az daęılır.

İpucu: Cihazınız, gnn saatine baęlı olarak gece ve gndz renkleri

arasında geçiş yapabilir. Gündüz ve gece renkleri arasında otomatik olarak geçiş yapmak için Ayarlar menüsünde **Parlaklık** ögesine dokunun ve **Karanlık olduğunda gece renklerine geç** ögesini seçin.



Gündüz renklerini kullan

Ekran parlaklığını artırmak ve haritayı daha parlak renklerde görüntülemek için bu düğmeye dokununuz.

Araç ve rotalar



Araç ve rotalar

Araç türünüzü ayarlamak ve rotaların nasıl planlandığını değiştirmek için bu düğmeye dokununuz.

Ayarları değiştirmek için her bir seçeneğe ait düğmeye dokununuz.

Not: Bu ayar yalnızca bir TomTom kampçı veya karavan ürünü kullanıyorsanız yapılabilir.

Diğer ürünlerde bunun yerine [rota planlama](#) ayarı kullanılabilir.

Aracınızı ayarlamak veya araçlar arasında geçiş yapmak için **Araç ve rota türleri**'ne dokununuz.

Bundan sonra araç türünüzü seçebilirsiniz ve [cihazınızı aracınıza göre ayarlayabilirsiniz](#).

Rota türleri

TomTom cihazınızın hesaplamasını istediğiniz rota türünü seçin.

Cihazın, en iyi rotayı bulmasına yardımcı olması için IQ Routes bilgisini kullanmasını isteyip istemediğinizi belirtmek için **IQ Routes** ögesine dokununuz.

Ücretli yollar, Feribotlar, Araç paylaşımı şeritleri ve Asfaltlanmamış yollar ayarları

Bir rota hesaplanırken, TomTom cihazınızın bu yol özelliklerini nasıl yöneteceğini ayarlayın.

Koşullu şeritler, Birden Fazla Yolcu Taşıyan Araç Şeritleri olarak da bilinir ve her ülkede bulunmaz. Bu şeritleri kullanmak için aracınızda birden fazla kişiyi taşımanız veya çevre dostu yakıt kullanmanız gerekebilir.

Rota özeti

Rota planladıktan sonra rota özeti ekranının otomatik olarak kapanmasını isteyip istemediğinizi belirtin. **Hayır**'ı seçerseniz, her rota planladığınızda rota özeti ekranını kapatmak için **Bitti**'ye dokunmanız gerekecektir.

Sesler



Sesi deęiřtir

Sözlü yol tarifleri ve dięer rota talimatlarını veren sesi deęiřtirmek için bu düęmeye dokununuz.

Kullanılabilir birçok ses seçeneęi bulunmaktadır. Sokak adlarını ve dięer bilgileri doğrudan haritadan okuyabilen bilgisayar sesleri ve aktörler tarafından kaydedilmiş insan sesleri vardır.



Ses ayarları

Cihazınızın yüksek sesle okuyacaęı sözlü talimatların ve dięer rota talimatlarının türünü belirtmek için bu düęmeye dokununuz.

Ses kontrolü



Ses kontrolü

Ařaęıdaki düęmeleri içeren **Ses kontrolü** menüsünü açmak için bu düęmeye dokununuz:



Ses kontrolünü devre dıřı bırakmak için bu düęmeye dokununuz.

Ses kontrolünü devre dıřı bırak



Ses kontrolünü etkinleřtirmek için bu düęmeye dokununuz.

Ses kontrolünü etkinleřtir



Ses kontrolü kullanırken söyleyebileceğiniz komutların listesini görmek için bu düęmeye dokununuz.

Ne söyleyebilirim

Ses Seviyesi



Ses Seviyesi

Cihazınızın ses seviyesini ayarlamak için bu düęmeye dokununuz. Ses seviyesini deęiřtirmek için kaydırıcıyı hareket ettirin.

İlgi Çekici Noktalar

İlgi Çekici Noktalar hakkında

İlgi Çekici Noktalar ya da İÇN'ler haritadaki yararlı yerlerdir.

İşte bazı örnekler:

- Restoranlar
- Oteller
- Müzeler
- Otoparklar
- Benzin istasyonları

İÇN Oluşturma

İpucu: Üçüncü taraf İÇN'leri yönetme konusunda yardım almak için şu adreste "Üçüncü Taraf İÇN'leri" bölümü arayın: tomtom.com/support.

1. Ana menüyü açmak için ekrana dokununuz.
2. **Ayarlar**'a dokununuz.
3. **İÇN'leri düzenle** ögesine dokununuz.
4. İÇN kategorisi yoksa veya kullanmak istediğiniz İÇN yoksa **İÇN kategorisi ekle**'ye dokununuz ve yeni bir kategori oluşturunuz.



Bütün İÇN'ler bir İÇN kategorisine atanmalıdır. Yani ilk İÇN'nizi oluşturmadan önce en az bir İÇN kategorisi oluşturmuş olmanız gerekir.

Yalnızca oluşturduğunuz İÇN kategorilerine İÇN ekleyebilirsiniz.

İÇN kategorisi oluşturmayla ilgili daha fazla bilgi için, **İÇN'leri düzenle** bölümünü okuyunuz.

5. **İÇN ekle** ögesine dokununuz.
6. Yeni İÇN için kullanmak istediğiniz İÇN kategorisini seçiniz.
7. Rota planlarken yaptığınız gibi, İÇN adresini girmek için bir düğmeye dokununuz.
8. Seçilen kategoride İÇN oluşturulur ve kaydedilir.



Ev

Ev konumunuzu İÇN olarak eklemek için bu düğmeye dokunun.
Önce geçerli Ev adresinizi kullanarak bir İÇN oluşturmak istiyorsanız ve ev konumunuzu değiştirmeye karar verirsiniz bu kullanışlı bir yöntemdir.



Sık Kullanılan

Bir Sık Kullanılan'dan bir İÇN oluşturmak için bu düğmeye dokunun.
Yalnızca sınırlı sayıda Sık Kullanılan oluşturabileceğiniz için bir Sık Kullanılan'dan bir İÇN oluşturmayı tercih edebilirsiniz. Daha fazla Sık Kullanılan oluşturmak isterseniz, bazı Sık Kullanılanları silmeniz gerekir. Bir Sık Kullanılanınızı kaybetmemek için Sık Kullanılanı silmeden önce konumu İÇN olarak kaydedin.



Adres

Bir adresi yeni bir İÇN olarak girmek için bu düğmeye dokunun.
Bir adres girerken, dört seçenekten birini seçebilirsiniz.

- **Şehir merkezi**
- **Sokak ve bina numarası**
- **Posta Kodu**
- **Geçiş veya kavşak**



Son hedef

Son zamanlarda hedef olarak kullandığınız yerlerin listesinden bir İÇN konumu seçmek için bu düğmeye dokunun.



İlgi Çekici Nokta

Bir İlgi Çekici Noktayı (İÇN) İÇN olarak eklemek için bu düğmeye dokunun.
Örneğin favori restoranlarınız için bir kategori oluşturuyorsanız, restoranların adreslerini girmek yerine bu seçeneği kullanın.



Konum

Geçerli konumunuzu İÇN olarak eklemek için bu düğmeye dokunun.
Örneğin, ilgi çekici bir yerde durduğunuzda geçerli konumda yeni bir İÇN oluşturmak için bu düğmeye dokunabilirsiniz.



Haritada nokta

Harita tarayıcısı kullanarak, İÇN oluşturmak istiyorsanız bu düğmeye dokunun.
İÇN'nin konumunu seçmek için imleci kullanın, sonra **Bitti** ögesine dokunun.



Enlem Boylam

Enlem ve boylam değerleri girerek İÇN oluşturmak için bu düğmeye dokunun.



Son durak konumu

Cihazınızın en son durakladığı konumu seçmek için bu düğmeye dokunun.



Adresi söyleyerek bir İÇN oluşturmak için bu düğmeyi kullanın.

Sözlü adres

Rota planlamak için İÇN'leri kullanma

Bir rota planlarken hedef olarak bir İÇN'yi kullanabilirsiniz.

Aşağıdaki örnekte şehirdeki bir otoparka nasıl bir rotanın planlanacağı gösterilmektedir:

1. Ana menüde **Şuraya git** veya **Şuraya sür** ögesine dokunun.
2. **İlgi Çekici Nokta** ögesine dokunun.
3. **Şehirde İÇN** ögesine dokunun.

İpucu: TomTom cihazınızda en son görüntülenen İÇN menüde de gösterilir.

4. Kasaba veya şehrin adını girin ve listede görüntülendiğinde seçin.
5. İÇN kategorileri listesini genişletmek için ok düğmesine dokunun.

İpucu: Kullanmak istediğiniz İÇN'nin adını biliyorsanız, **Ada göre ara** ögesine dokunarak konumun adını girip bu konumu seçebilirsiniz.

6. Listeyi aşağı kaydırın ve **Otopark** ögesine dokunun.
7. Hedefinize en yakın olan otopark listenin en başında gösterilir.
8. Aşağıdaki listede, her İÇN'nin yanında uzaklığı belirtilmiştir. Mesafenin nasıl ölçüldüğü, başlangıçta İÇN'yi nasıl aradığınıza bağlı olarak değişir:
 - Yakınında İÇN - geçerli konumunuzdan uzaklığı
 - Şehirde İÇN - şehir merkezinden uzaklığı
 - Ev yakınında İÇN - Ev konumunuzdan uzaklığı
 - Rota üzerinde İÇN - geçerli konumunuzdan uzaklığı
 - Hedef yakınında İÇN - hedefinizden uzaklığı
9. Kullanmak istediğiniz otoparkın adına dokunun ve rota hesaplandığında **Bitti** ögesine dokunun.

Cihazınız sizi otoparka doğru yönlendirmeye başlar.

Harita üzerinde İÇN'leri gösterme

Haritanızda görmek istediğiniz İÇN konumlarının türünü seçebilirsiniz.

1. Ayarlar menüsünde **Haritada İÇN göster**'e dokunun.
2. Haritada görünmesini istediğiniz kategorileri seçin.
3. **Bitti** ögesine dokunun.
4. 2B ve 3B harita görünümünde İÇN konumlarını görmek isteyip istemediğinizi seçin.

5. **Bitti** ögesine dokunun.

Seçtiğiniz İÇN türleri haritada simgeler olarak gösterilir.

İÇN arama

Not: Ahizesiz arama her navigasyon cihazında desteklenmez.

TomTom cihazınızda bulunan İÇN'lerin birçoğu telefon numaralarını içerir. Yani, cihazınız ahizesiz arama özelliğini destekliyorsa, cihazınızı İÇN'yi aramak ve İÇN konumuna bir rota planlamak için kullanabilirsiniz.

Örneğin, sadece TomTom cihazınızı kullanarak bir sinema bulabilir, bilet rezervasyonu yapmak için arayabilir ve o sinemaya rota planlayabilirsiniz.

1. Sürüş görünümünde telefon düğmesine dokunun.

Sürüş görünümünde düğme görünmüyorsa, Ayarlar menüsünden **Kendi menünü oluştur** ögesine dokunup Sürüş görünümünde düğmenin gösterilmesi için **Ara...** ögesini seçebilirsiniz.

2. **İlgi Çekici Nokta** ögesine dokunun.

3. İÇN'yi nasıl aramak istediğinizi seçin.

Örneğin, rotanız üzerindeki bir İÇN için arama yapmak istiyorsanız **Rota üzerinde İÇN**'ye dokunun.

4. Telefonla aramak istediğiniz İÇN türüne dokunun.

Örneğin, bilet rezervasyonu yapmak için bir sinemaya telefon etmek istiyorsanız **Sinema** ögesine dokunun ve aramak istediğiniz sinemanın adını seçin. Sonra aramayı yapmak için **Ara** veya **Çevir**'e dokunun.

TomTom cihazınız İÇN'yi aramak için cep telefonunuzu kullanır.

İÇN'ler için uyarıları ayarlama

Bir benzin istasyonu gibi seçtiğiniz bir İÇN türüne yaklaştığınızda çalınması veya görüntülenmesi için bir uyarı sesi veya mesajı ayarlayabilirsiniz.

Aşağıdaki örnekte, bir benzin istasyonuna 250 metre mesafe kaldığında çalması için bir uyarı sesinin nasıl ayarlanacağı gösterilir.

1. Ayarlar menüsünde **İÇN'leri düzenle** veya **İÇN yakinken uyar** ögesine dokunun.

2. Listeyi aşağı kaydırın ve **Benzin istasyonu** ögesine dokunun.

İpucu: Bir uyarıyı kaldırmak için kategori adına ve ardından **Evet** ögesine dokunun. Bir uyarı ayarlanmış İÇN kategorilerinin adının yanında bir ses simgesi bulunur.

3. Mesafeyi 250 metre olarak ayarlayın ve **Tamam**'a dokunun.

4. **Ses efekti**'ni seçin ve **İleri**'ye dokunun.

5. İÇN için uyarı sesini seçin ve **İleri** ögesine dokunun.

6. İÇN doğrudan planlanan rotadaysa yalnızca bir uyarı duymak istiyorsanız, **Yalnızca İÇN rotadaysa uyar** ögesini seçin. Sonra **Bitti**'ye dokunun.

Uyarı seçili İÇN kategorisi için ayarlanır. Rotanızda bir benzin istasyonuna 250 metre yaklaştığınızda bir uyarı sesi duyacaksınız.

İÇN'leri düzenle

İÇN kategorilerinizi ve konumlarınızı düzenlemek için **İÇN'leri düzenle** ögesine dokunun.



TomTom cihazınızı seçilen İÇN konumlarına yaklaştığınızda size bilgi verecek şekilde ayarlayabilirsiniz. Bu yolla örneğin, bir benzin istasyonuna yaklaşırken cihazınızın size bilgi vermesini ayarlayabilirsiniz.

Kendi İÇN kategorilerinizi oluşturabilir ve İÇN konumlarınızı bu kategorilere ekleyebilirsiniz.

Bu, örneğin Buddies adı altında yeni bir İÇN kategorisi oluşturabileceğiniz anlamına gelir. Daha sonra tüm arkadaşlarınızın adreslerini İÇN olarak bu yeni kategoriye ekleyebilirsiniz.

Kendi İÇN'lerinizi oluşturmak ve düzenlemek için şu düğmelere dokunun:

- **İÇN ekle** - kendi İÇN kategorilerinizden birine bir konum eklemek için bu düğmeye basın.
- **İÇN yakınen uyar** - cihazınızı seçilen İÇN'lere yaklaştığınızda sizi uyaracak şekilde ayarlayabilirsiniz.
- **İÇN sil** - kendi İÇN kategorilerinizden birini silmek için bu düğmeye dokunun.
- **İÇN düzenle** - kendi İÇN'lerinizden birini düzenlemek için bu düğmeye dokunun.
- **İÇN kategorisi ekle** - yeni bir İÇN kategorisi oluşturmak için bu düğmeye dokunun.
- **İÇN kategorisi sil** - kendi İÇN kategorilerinizden birini silmek için bu düğmeye dokunun.

Yardım

Yardım alma hakkında

Acil servis merkezleri ve diğer uzmanlık servislerine gitmek için Ana menü'de **Yardım** ögesine dokunun. Cihazınız ahizesiz arama özelliğini destekliyorsa ve telefonunuz cihazınıza bağlıysa, doğrudan telefonunuz aracılığıyla acil servislere ulaşabilirsiniz.

Örneğin, bir araba kazası geçirirseniz en yakın hastaneyi bulup aramak ve tam konumunuzu söylemek için Yardım menüsünü kullanabilirsiniz.

İpucu: Ana Menü'de Yardım düğmesini görmüyorsanız **Ayarlar** ögesine, ardından da **Güvenlik ayarları** ögesine dokunun. **Sürerken yalnızca önemli menü seçeneklerini göster** onay kutusunu temizleyin.

Yerel bir servisi aramak için Yardım'ı kullanma

Not: Ahizesiz arama her navigasyon cihazında desteklenmez.

Bir servis merkezini bulmak, merkezle telefonla bağlantı kurmak ve geçerli konumunuzdan merkeze gitmek üzere Yardım'ı kullanmak için şunları yapın:

1. Ana Menü'yü açmak için ekrana dokunun.
2. **Yardım** ögesine dokunun.
3. **Yardım telefonu** ögesine dokunun.
4. İstedığınız servis türünü seçin; örneğin **En yakın hastane**.
5. Listedenden bir merkez seçin; en yakın olan merkez, listenin başında gösterilir.

Cihazınız konumun açıklamasıyla birlikte haritada yerinizi gösterir. Arama sırasında bulunduğunuz yeri açıklamanızı sağlar.

Navigasyon cihazınız ahizesiz arama özelliğini destekliyorsa ve telefonunuz cihazınıza bağlıysa, cihazınız otomatik olarak telefon numarasını çevirir. Telefon bağlı değilse, telefon numarası arama yapmanız için görüntülenir

6. Merkeze araba ile gitmek için **Oraya git** ögesine dokunun. Yürüyerek gidecekseniz, **Şuraya yürü** ögesine dokunun.

Navigasyon cihazınız hedefinize gitmeniz için size kılavuzluk yapmaya başlayacaktır.

Yardım menüsü seçenekleri

Not: Bazı ülkelerde, tüm servislerde bilgi bulunmayabilir.



Yardıma telefonu

Bir servis merkezinin iletişim ayrıntılarını ve konumunu bulmak için bu düğmeye dokunun.

Not: Ahizesiz arama her navigasyon cihazında desteklenmez.



Sürerek yardıma git

Arabanızla servis merkezine gitmek için bu düğmeye dokunun.



Yürüyerek yardıma git

Yürüyerek servis merkezine gitmek için bu düğmeye dokunun.



Neredeyim?

Haritada geçerli konumunuzu görmek için bu düğmeye dokunun.

Cihazınızda ahizesiz arama özelliği destekleniyorsa ve telefonunuz cihazınıza bağlıysa, **Neredeyim?** ögesine dokunabilir ve başvurmak istediğiniz servis türünü seçip tam konumunuzu söyleyebilirsiniz.



Güvenlik kılavuzu ve diğer yönlendirmeler

İlk Yardım kılavuzunu da içeren kılavuzları okumak için bu düğmeye dokunun.



Ürün kullanma kılavuzları

Navigasyon cihazınızla ilgili kılavuzları okumak için bu düğmeye dokunun.

Ahizesiz arama

Eller serbest aramalar hakkında

Not: Ahizesiz arama her navigasyon cihazında desteklenmez.

Bluetooth® özelliđi olan bir cep telefonunuz varsa, TomTom cihazınızı kullanarak telefon görüşmesi yapabilir ve mesaj alıp gönderebilirsiniz.

Önemli: Her telefon desteklenmez veya özelliklerin hepsiyle uyumlu değildir. Daha fazla bilgi için tomtom.com/phones/compatibility adresine gidin.

Telefonunuza bağlanma

Öncelikle, cep telefonunuzla TomTom cihazınız arasında bir bağlantı kurmanız gerekir.

Ayarlar menüsünde **Bağlantılar** öđesine, ardından da **Telefonlar** öđesine dokunun. **Telefonları yönet** öđesine dokunun ve listede gösterildiđinde telefonunuzu seçin.

Bunu bir kez yapmanız yeterlidir, TomTom cihazınız telefonunuzu hatırlayacaktır.

İpuçları

- Telefonunuzdaki Bluetooth® özelliđinin açık konumda olup olmadığını kontrol edin.
- Telefonunuzun 'tanınabilir' veya 'herkese görünür' olarak ayarlandıđından emin olun.
- TomTom cihazınıza bağlanmak için telefonunuza '0000' şifresini girmeniz gerekebilir.
- Telefonunuzu her kullandıđınızda '0000' kodunu girmek istemiyorsanız TomTom cihazınızı, telefonunuzda güvenilen cihaz olarak kaydedin.

Bluetooth ayarlarıyla ilgili ek bilgi almak için cep telefonunuzun kullanıcı kılavuzuna başvurun.

Arama yapma

TomTom cihazınızla cep telefonunuz arasında bir bağlantı kurduđunuzda, cep telefonunuzdan ahizesiz arama yapmak için navigasyon cihazınızı kullanabilirsiniz.

Arama yapmak için Sürüş Görünümünde telefon düğmesine dokunun. Ardından şu düğmelerden birine dokunun:

- Ev konumunuzu aramak için, **Ev** öđesine dokunun.
Ev konumunuz için bir numara girmemişseniz bu düğme kullanılamaz.
- Aranacak telefon numarasını girmek için, **Telefon numarası** öđesine dokunun.
- Aranacak bir İlgili Çekici Nokta (İÇN) seçmek için **İlgili Çekici Nokta** seçeneđine dokunun.
Cihazınız bir İÇN'nin telefon numarasını biliyorsa İÇN'nin yanında gösterilir.
- Telefon rehberinizden bir kişi seçmek için, **Telefon rehberi kaydı** öđesine dokunun.

Not: Cep telefonunuzla ilk kez bağlantı kurduğunuzda telefon rehberiniz otomatik olarak TomTom cihazınıza kopyalanır.

Her telefon telefon rehberi kayıtlarını cihazınıza aktaramaz. Daha fazla bilgi için tomtom.com/phones/compatibility adresine gidin.

- Cihazınızı kullanarak en son aradığınız kişi veya numaralar listesinden seçim yapmak için **Son arananlar** ögesine dokunun.
- Sizi en son arayan kişi veya numaralar listesinden seçim yapmak için **Son arayan** ögesine dokunun.

Bu listeye yalnızca cihazınızı kullanarak cevapladığınız aramalar kaydedilir.

Gelen aramayı kabul etme

Biri sizi aradığında, arayanın adı ve telefon numarası gösterilir. Aramayı kabul etmek veya reddetmek için ekrana dokunun.

Otomatik yanıt

TomTom cihazınızı gelen telefon aramalarını otomatik yanıtlayacak şekilde ayarlayabilirsiniz.

Otomatik cevaplama özelliğini ayarlamak için Ayarlar menüsünde **Bağlantılar** ögesine, ardından da **Telefonlar** ögesine dokunun. **Otomatik cevaplama ayarları** ögesine dokunun.

Aramalarınızı otomatik olarak cevaplamadan önce cihazınızın ne kadar bekleyeceğini seçin, sonra **Bitti**'ye dokunun.

Cihazınıza daha fazla telefon bağlama

En fazla 5 cep telefonu için bağlantı kurabilirsiniz.

Daha fazla telefon eklemek için şunları yapın.

1. Ayarlar menüsünde **Bağlantılar** ögesine dokunun.
2. **Telefonlar** ögesine dokunun.
3. **Telefonları yönet** ögesine dokunun.
4. **Ekle** ögesine dokunun ve talimatları izleyin.

Telefonlar arasında geçiş yapmak için **Telefonları yönet** ögesine dokunun. Ardından bağlanmak istediğiniz telefonunun düğmesine dokunun.

Cep telefonu menüsü

Not: Ahizesiz arama her navigasyon cihazında desteklenmez.



TomTom cihazınıza bağlanacak cep telefonlarını yönetmek için bu düğmeyi tıklayın.

En fazla beş farklı cep telefonu için bir profil ekleyebilirsiniz.

Telefonları yönet



Ahizesiz arama işlevini etkinleştirmek veya devre dışı bırakmak için bu düğmeye dokunun.

**Ahizesiz aramayı
devre dışı bırak**



Bir telefon görüşmesi yapmak için bu düğmeye dokunun.

Ara



Ev telefonu numaranızı değiştirmek için bu düğmeye dokunun.

**Ev numarasını
değiştir**



Silmek istediğiniz bilgileri seçmek için bu düğmeye dokunun. Son arayanlar ve son aranan numaralar listesini silebilirsiniz.

Sil



Otomatik cevaplama ayarlarını değiştirmek için bu düğmeye dokunun.

**Otomatik cevap-
lama ayarları**

Önemli: Her telefon desteklenmez veya özelliklerin hepsiyle uyumlu değildir.

Sık Kullanılanlar

Sık kullanılanlar Hakkında

Sık kullanılanlar, adres girmeye gerek kalmadan bir konum seçmenin kolay yoludur. Sık Kullanılanların, sık kullanılan yerler olmalarına gerek yoktur; sadece faydalı adresler koleksiyonu olarak görülebilirler.

İpucu: Herhangi bir sık kullanılan hedef belirlediyseniz bu hedefler Sık Kullanılanlar listenizde gösterilir.

Sık Kullanılan Oluşturma

Bir Sık Kullanılan oluşturmak için aşağıdaki adımları izleyin:

1. Ana Menüyü ekrana getirmek için ekrana dokununuz.
2. Ayarlar menüsünü açmak için **Ayarlar**'a dokununuz.
3. **Sık Kullanılanlar** ögesine dokununuz.
4. **Ekle**'ye dokununuz.

Aşağıda belirtilen düğmelerden birine dokunarak Sık Kullanılanın türünü seçin:



Ev

Ev konumunuzu Sık Kullanılan olarak ayarlayabilirsiniz.



Sık Kullanılan

Başka bir Sık Kullanılandan, Sık Kullanılan oluşturamazsınız. Bu seçenek, bu menüde daima kullanılamaz olacaktır.

Bir Sık Kullanılanı yeniden adlandırmak için, Ayarlar menüsünde **Sık Kullanılanlar** ögesine dokununuz.



Adres

Bir adresi Sık Kullanılan olarak girebilirsiniz.



Son hedef

Son hedeflerinizin listesinden bir konum seçerek yeni bir Sık Kullanılan oluşturun.



Ziyaret ettiğiniz bir İÇN'yi (örneğin bir restoranı) beğenirseniz, onu Sık Kullanılan olarak ekleyebilirsiniz.

İlgi Çekici Nokta



Konumum

Mevcut konumunuzu Sık Kullanılan olarak eklemek için bu düğmeye dokunun.

Örneğin, ilginç bir yerde durursanız, Sık Kullanılan oluşturmak için orada bulunduğunuz sırada bu düğmeye dokunabilirsiniz.



Haritada nokta

Harita Tarayıcı'yı kullanarak Sık Kullanılan oluşturmak için bu düğmeye dokunun.

İmleci kullanarak Sık Kullanılanın konumunu seçin, sonra **Bitti** ögesine dokunun.



Enlem Boylam

Enlem ve boylam değerleri girerek Sık Kullanılan oluşturmak için bu düğmeye dokunun.



Sözlü adres

Adresi söyleyerek Sık Kullanılan oluşturmak için bu düğmeye dokunun.



Son durak konumu

Hedef olarak son kaydedilen konumu seçmek için bu düğmeyi tıklayın.

Cihazınız yeni Sık Kullanılanınız için bir ad önerir. Yeni bir ad girmek için, önerilen adı silmeniz gerekmez; hemen yazmaya başlayabilirsiniz.

İpucu: Sık Kullanılanınıza hatırlanması kolay bir ad vermek iyi bir fikirdir.

Tamam'a dokunun.

Yeni sık kullanılanınız listede görünür.

İki veya daha fazla Sık Kullanılan ekledikten sonra, aynı konumlara düzenli yolculuklar yapıp yapmadığınız sorulur. **EVET'e** dokunursanız, bu hedefleri sık kullanılan hedefleriniz olarak girebilirsiniz. Cihazınızı her açtığınızda, bu konumlardan birini hemen hedefiniz olarak seçebilirsiniz. Bu hedefleri değiştirmek veya yeni bir hedef seçmek için Ayarlar menüsünde **Başlangıç** ögesine dokunun, sonra **Hedef sor** ögesini seçin.

Sık Kullanılanı kullanma

Bir Sık Kullanılanı, adres girmek zorunda kalmadan bir konuma gitmek için kullanabilirsiniz. Bir Sık Kullanılan'a gitmek için aşağıdaki adımları izleyin:

1. Ana Menüü ekrana getirmek için ekrana dokunun.

2. **Şuraya git** veya **Şuraya sür** öğesine dokunun.

3. **Sık Kullanılan** seçeneğine dokunun.

4. Listedeki bir Sık Kullanılan seçin.

TomTom cihazınız rotayı sizin için hesaplayacaktır.

5. Yol hesaplandığında, **Bitti** öğesine dokunun.

Cihazınızın sözlü talimatlar ve ekrandaki görsel talimatlarla sizi hedefinize yönlendirmeye hemen başlayacaktır.

Bir Sık Kullanılanın adını değiştirme.

Bir Sık Kullanılanın adını değiştirmek için aşağıdaki adımları izleyin:

1. Ana Menüü ekrana getirmek için ekrana dokunun.

2. Ayarlar menüsünü açmak için **Ayarlar**'a dokunun.

3. **Sık Kullanılanlar** öğesine dokunun.

4. Yeniden adlandırmak istediğiniz Sık Kullanılana dokunun.

İpucu: Listenizden başka bir Sık Kullanılan seçmek için sağ ve sol okları kullanın.

5. Yeni adı yazın ve sonra **Tamam**'a dokunun.

6. **Bitti** öğesine dokunun.

Bir Sık Kullanılanı silme

Bir Sık Kullanılanı silmek için aşağıdaki adımları izleyin:

1. Ana Menüü ekrana getirmek için ekrana dokunun.

2. Ayarlar menüsünü açmak için **Ayarlar**'a dokunun.

3. **Sık Kullanılanlar** öğesine dokunun.

4. Silmek istediğiniz Sık Kullanılana dokunun.

İpucu: Listenizden başka bir Sık Kullanılan seçmek için sağ ve sol okları kullanın.

5. Silme işlemini onaylamak için **Evet**'e dokunun.

6. **Bitti** öğesine dokunun.

Trafik

RDS-TMC hakkında

RDS-TMC olarak da bilinen Trafik Mesajı Kanalı (TMC), trafik bilgisini radyo sinyali olarak aktarır ve birçok ülkede ücretsiz olarak kullanılabilir.

TMC bir TomTom Servisi değildir, TomTom RDS-TMC Trafik Alıcısı ile kullanılabilir.

Not: TomTom, Trafik Mesajı Kanalı tarafından sağlanan trafik bilgilerinin kullanılabilirliğinden ya da kalitesinden sorumlu değildir.

Trafik Mesajı Kanalı (TMC) her ülkede kullanılamaz. Ülkenizde TMC servislerinin kullanılabilirliğini kontrol etmek için tomtom.com/5826 adresine gidin.

Trafik bilgilerini kullanma

TomTom cihazınızda TMC trafik bilgilerini görüntülemek için bir RDS-TMC alıcısı kullanıyorsanız, TomTom RDS-TMC Trafik Alıcısını cihazınızdaki USB konektörüne bağlayın.

Trafik yan çubuğu, Sürüş görünümünün sağ tarafında görüntülenir. Yan çubuk, rotanızdaki her bir trafik olayının bulunduğu konumu göstermek için parlak noktalar kullanarak, siz aracınızı sürerken oluşan trafik gecikmeleri hakkında bilgi verir.



Trafik yan çubuğunun üst kısmı, hedefinizi temsil eder ve rotanızdaki trafik sıkışıklıklarına ve diğer olaylara bağlı olarak toplam gecikme süresini gösterir.

Trafik yan çubuğunun orta kısmı rotanız üzerindeki trafik kazalarını, oluşma sırasına göre tek tek gösterir.

Trafik yan çubuğunun alt kısmı geçerli konumunuzu temsil eder ve rotanız üzerindeki bir sonraki olaya olan uzaklığı gösterir.

Trafik yan çubuğunun okunabilirliğini arttırmak için bazı olaylar gösterilmeyebilir. Kazaların önemi daima düşük olacaktır ve yalnızca kısa gecikmelere neden olurlar.

İşaretçilerin rengi, aşağıda da gösterildiği gibi olayın türü hakkında anında bilgi verir:



Bilinmeyen veya belirlenemeyen durum.



Yavaş ilerleyen trafik.



Trafik sıkışıklığı.



Durağan trafik veya kapalı yol.

En hızlı rotadan gitme

TomTom cihazınız düzenli olarak hedefinize giden daha hızlı rotayı araştırır. Trafik koşulları değişir ve daha hızlı bir rota bulunursa cihazınız bunu kullanabilmeniz için seyahatinizi yeniden planlamayı önerecektir.

Ayrıca, cihazınızı daha hızlı bir rota bulunduğu anda seyahatinizi otomatik olarak yeniden planlamak üzere ayarlayabilirsiniz. Bu ayarı uygulamak için Trafik menüsünde **Trafik ayarları** öğesine dokununuz.

Hedefinize giden en hızlı rotayı el ile bulmak ve yeniden planlamak için aşağıdaki adımları izleyin:

1. Trafik yan çubuğuna dokununuz.

İpucu: Yan çubuğa dokunduğunuzda trafik menüsü yerine Ana Menü açılırsa, parmağınız ekranın kenarında dururken yan çubuğa dokunmayı deneyin.

Rotanızdaki trafiğin özeti gösterilir.

2. **Seçenekler** öğesine dokununuz.
3. **Gecikmeleri azalt** öğesine dokununuz.

Cihazınız hedefinize giden en hızlı rotayı arar.

Yeni rota trafik gecikmeleri içerebilir. Tüm trafik gecikmelerinden kaçınmak için rotayı yeniden planlayabilirsiniz, ancak tüm gecikmelerden kaçınan bir rota genellikle en hızlı rotadan daha uzun sürecektir.

4. **Bitti** öğesine dokununuz.

Gecikmeleri en aza indirme

TomTom HD Traffic servisini, rotanızdaki trafik gecikmelerinin etkisini en aza indirmek amacıyla kullanabilirsiniz. Gecikmeleri otomatik olarak en aza indirmek için aşağıdakileri uygulayın:

1. Ana Menü'de **Servisler** öğesine dokununuz.
2. **Trafik** öğesine dokununuz.
3. **Trafik ayarları**'na dokununuz.
4. Otomatik olarak her zaman en hızlı rotayı kullanmak ile hiçbir zaman rotayı değiştirmemek veya rota değişikliğinin sorulması arasında seçim yapın.
5. **İleri** ve sonra **Bitti** öğelerine dokununuz.
6. **Gecikmeleri azalt** öğesine dokununuz.

Cihazınız hedefinize giden en hızlı rotayı planlar. Yeni rota trafik gecikmeleri içerebilir ve orijinal rotayla aynı kalabilir.

Rotayı tüm gecikmelerden kaçınacak şekilde yeniden planlayabilirsiniz, ancak büyük olasılıkla bu rota en hızlı rota olmayacaktır.

7. **Bitti** ögesine dokunun.

Hesaplamaları kolaylaştırma

Trafik menüsündeki **Evden-işe** veya **İşten-eve** düğmeleri tek bir düğmeye dokunarak evden işe ve işten eve olan rotanızı kontrol etmenize olanak sağlar.

Bu düğmelerden birini kullandığınızda, cihazınız ev ve iş konumlarınız arasında bir rota planlar ve olası gecikmelere karşı rotayı kontrol eder.

İşten-eve düğmesini ilk kez kullanırken, şunları yaparak ev ve iş konumlarınızı ayarlamanız gerekir.

1. Trafik menüsünü açmak için trafik yan çubuğuna dokunun.

Not: Planlanmış bir rotanız varsa, rotanızdaki trafik olaylarının özeti gösterilir. Trafik menüsünü açmak için **Seçenekler** ögesine dokunun.

2. **Ev-iş trafiğini göster** seçeneğine dokunun.
3. Ev konumunuzu ve iş konumunuzu ayarlayın.

Konumları zaten ayarladıysanız ve değiştirmek istiyorsanız, **Ev-işi değiştir**'e dokunun.



Artık **Evden-işe** ve **İşten-eve** düğmelerini kullanabilirsiniz.

Not: Burada ayarladığınız ev konumu, **Ayarlar Menüsü** ögesinde ayarlayabileceğiniz ev konumuyla aynı değildir. Buna ek olarak, burada kullandığınız konumlar gerçek ev ve iş konumlarınız olmak zorunda değildir. Sıklıkla ziyaret ettiğiniz başka bir rota varsa, İş/Ev konumlarını bu konumları kullanacak biçimde ayarlayabilirsiniz.



Örneğin, iş yerinizden ayrılmadan önce ev rotanıza olan gecikmeleri kontrol etmek için şunu yapın:

1. Trafik menüsünü açmak için trafik yan çubuğuna dokunun.

Not: Planlanmış bir rotanız varsa, rotanızdaki trafik olaylarının özeti gösterilir. Trafik menüsünü açmak için **Seçenekler** ögesine dokunun.

2. **Ev-iş trafiğini göster** seçeneğine dokununuz.
3. **İşten-eve** öğesine dokununuz.

Sürüş Görünümü gösterilir ve bu rotadaki trafik olayları hakkında size bilgi veren bir mesaj görüntülenir. Trafik yan çubuğunda varsa gecikmeler de gösterilir.

Bir olay hakkında daha fazla bilgi alma

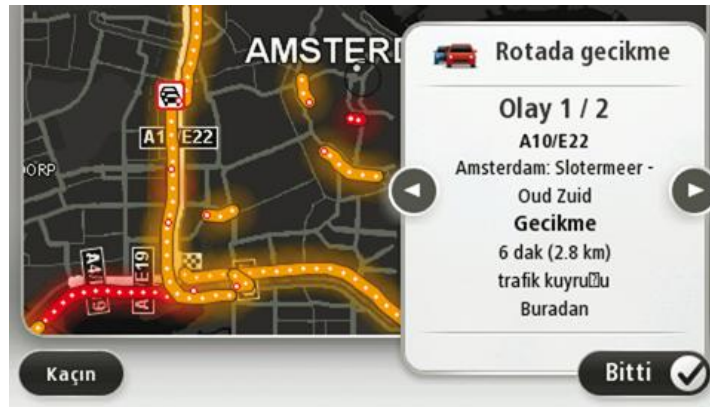
Rotanızdaki gecikmeleri kontrol etmek için, Trafik menüsündeki **Rotadaki trafiği göster**'e dokununuz. Navigasyon cihazınız rotanızdaki trafik gecikmelerinin bir özetini gösterir.

Toplam, IQ Routes tarafından sağlanan bilgilerle birlikte trafik olayları ve yoğun yollar yüzünden gecikmeler gibi tüm gecikmeleri içerir.

Gecikmeyi azaltabilip azaltamayacağınızı kontrol etmek için **Gecikmeleri azalt**'e dokununuz.



Sırayla her bir olayın ayrıntılarını görüntüleyerek olaylara gitmek için sol ve sağ ok düğmelerine dokununuz. Bu, yol çalışmaları gibi olayın türünü ve bu olayın neden olduğu gecikmenin uzunluğunu da içerir.



Ana Menü'de **Haritayı göster**'e ve sonra trafik olayı simgesine dokunarak tek tek olaylarla ilgili ayrıntılara erişebilirsiniz.

Haritada gösterildiğinde, bir trafik olayı bir simgeyle başlatılır. Trafik kuyruğu durumunda, olayın yönü simgeden diğer uca doğrudur.

Bölgenizdeki trafik olaylarını denetleme

Haritayı kullanarak bölgenizdeki trafik durumu hakkında genel görüş elde etme Yerel olayları bulmak ve ayrıntılarını öğrenmek için, şunları yapın:

1. Trafik yan çubuğuna dokununuz, ardından **Seçenekler** öğesine dokunarak Trafik menüsünü açın.
2. **Haritayı görüntüle**'ye dokununuz.
Harita genel görünüm ekranı görüntülenir.
3. Harita konumunuzu göstermezse, geçerli konumunuzu haritada ortalamak için işaretçiye dokununuz.

Harita, alandaki trafik olaylarını gösterir.



4. Daha fazla bilgi edinmek için trafik olayına dokununuz.

Seçtiğiniz olay hakkında size ayrıntılı bilgi veren bir ekran görüntülenir. Çevredeki olaylar hakkında bilgi görüntülemek için bu ekranın altındaki sol ve sağ ok tuşlarını kullanın.

Trafik ayarlarını değiştirme

Navigasyon cihazınızda trafik bilgilerinin kullanımıyla ilgili seçim yapmak için **Trafik ayarları** düğmesini kullanın.

1. Trafik yan çubuğuna dokununuz, ardından **Seçenekler** öğesine dokunarak Trafik menüsünü açın.
2. **Trafik ayarları** öğesine dokununuz.



3. Bir RDS-TMC Trafik Alıcısı kullanıyorsanız, bir frekans girerek Elle ayarla **ögesini seçebilirsiniz**. Bu seçeneği belirtirseniz, **Elle ayarla** düğmesi Trafik menüsünde gösterilir. RDS-TMC trafik bilgisi için belirli bir radyo istasyonunun frekansını girmek için **Elle ayarla** düğmesine dokununuz.
4. Sürüş sırasında daha hızlı bir rota bulunursa, Trafik daha hızlı olan rotayı kullanmak üzere seyahatinizi yeniden planlayabilir. Aşağıdaki seçeneklerden birini seçin ve sonra **Bitti**'ye dokununuz.
 - **Her zaman bu rotaya değiştir**
 - **Rotayı isteyip istemediğimi sor**
 - **Rotamı hiçbir zaman değiştirme**

Trafik olayları

Trafik olayları ve uyarıları haritada, Sürüş Görünümünde ve Trafik yan çubuğunda gösterilir.

Olaylarla ilgili daha fazla bilgi edinmek için Ana Menü'de **Haritaya Gözet** ögesine dokununuz. Bir olayla ilgili bilgiyi görmek için, haritada o trafik olayına ait simgeye dokununuz. Çevredeki olaylarla ilgili bilgi görüntülemek için ekranın altındaki sol ve sağ ok tuşlarını kullanınız.






İki tür olay ve uyarı işareti vardır:

- Kırmızı bir kare içinde gösterilen semboller trafik olaylarıdır. Navigasyon aygıtınız bunlardan kaçınmak için rotanızı yeniden planlayabilir.
- Kırmızı üçgen içerisinde gösterilen semboller hava koşullarıyla ilgili olaylardır. Aygıtınız rotanızı bu uyarılardan kaçınmak için yeniden planlamaz.

Trafik olayı sembolleri:

	Kaza
	Yol çalışması
	Bir veya daha fazla şerit kapalı
	Yol kapalı
	Trafik olayı
	Trafik sıkışması

Hava koşullarıyla ilgili semboller:

	Sis
	Yağmur
	Rüzgar
	Buz
	Kar



Not: Kaçınılan olay simgesi, trafik servisi kullanarak kaçındığınız trafik olayları için gösterilir.

Trafik menüsü

Trafik menüsünü açmak için Sürüş Görünümünde Trafik yan çubuğuna, ardından da **Seçenekler** ögesine dokunun ya da Servisler menüsünde **Trafik** ögesine dokunun.

Şu düğmeler kullanılabilir:



Rotanızı en güncel trafik bilgilerine göre yeniden planlamak için bu düğmeye dokunun.

Trafik gecikmelerini en aza indirge



Ev-iş trafiğini göster

Ev konumunuzdan iş yerinize ve işten evinize giden en hızlı rotayı hesaplamak için bu düğmeye dokunun.



Rotadaki trafiği göster

Rotanızdaki trafik olayları hakkında genel bir açıklama almak için bu düğmeye dokunun.

Her bir olay hakkında daha ayrıntılı bilgi almak için sol ve sağ düğmelere dokunun.

Rotanızı yeniden planlamak için **Yeniden planla**'ya dokunun ve haritada gösterilen trafik olaylarından kaçının.



Haritayı görüntüle

Haritaya gözetmek ve haritada görüntülenen trafik bilgilerini görmek için bu düğmeyi tıklayın.



Trafik ayarlarını değiştir

Trafik servisinin cihazınızda nasıl çalışacağına ilişkin ayarları değiştirmek için bu düğmeyi tıklayın.



Trafik bilgilerini sesli oku

Rotanızdaki trafik olaylarıyla ilgili bilgileri sözlü olarak duymak için bu düğmeye dokunun.

Not: Bilgilerin sesli okunması için TomTom cihazınızda bilgisayar sesi yüklü olmalıdır.

Hız kameraları

Hız Kameraları hakkında

Not: LIVE Servisleri tüm ülke veya bölgelerde kullanılmaz, kullanılsa bile tüm LIVE Servisleri ülkelerdeki tüm bölgelerde mevcut değildir. Yurtdışında seyahat ederken LIVE Servislerini kullanabilirsiniz. Kullanılabilir servisler hakkında daha fazla bilgi almak için tomtom.com/services adresine gidin.

Hız Kameraları servisi sizi, aşağıda belirtilen yol kenarındaki kamera konumları hakkında uyarır:

- Hız kamerası konumları.
- Kazaların çok olduğu konumlar.
- Mobil hız kamerası konumları.
- Ortalama hız kamera konumları.
- Trafik ışığı kamera konumları.

Not: Fransa'da her bir kamera veya farklı kamera türleri için uyarı verilmez. [Tehlikeli bölgeler](#) hakkında sadece uyarı verilebilir. Tehlikeli bölgeler, kameraların bulunuyor olabileceği alanlardır. Tehlike bölgelerinin konumunu bildirmek veya onaylamak mümkündür ama bunları silmek mümkün değildir.

Fransa sınırlarındaki tehlikeli bölgeler

Tehlikeli bölgeler hakkında

3 Ocak 2012 tarihinden itibaren, Fransa'da sürüş sırasında sabit veya mobil hız kamerası konumları ile ilgili uyarı yasa dışı hale gelmiştir. Fransız yasasındaki bu değişiklikle uyumlu olması için, tüm hız kamerası konumları ve güvenlikle ilgili özellikler artık tehlikeli bölgeler olarak bildirilecektir.

Fransa'da, TomTom Hız Kameraları hizmeti, TomTom Tehlikeli Bölgeler olarak adlandırılır.

Tehlikeli bölgeler bir veya daha fazla hız kamerası veya başka sürüş tehlikeleri içerebilir:

- Belirli konumlar mevcut değildir ve bunun yerine bölgeye yaklaşırken bir tehlikeli bölge simgesi gösterilir.
- Bölgenin uzunluğu geçerli konumun yol türüne dayanır ve 300 m, 2000 m veya 4000 m olabilir.
- Varsa, bir veya daha fazla hız kamerasının konumu bölgenin içindeki herhangi bir nokta olabilir.
- Birden fazla kamera birbirine yakın konumdaysa, uyarılar birleşerek daha uzun tek bir bölge haline gelebilir.

Önemli: Fransa dışında, hız kameraları ile ilgili uyarılar alırsınız. Fransa sınırları içinde, tehlike bölgeleri hakkında uyarılar alırsınız. Sınırı geçtiğinizde, aldığınız uyarı türü değişir.

Tehlikeli bir bölge bildirme



Tehlikeli bir bölgeyi bildirmek için bu düğmeye dokunun. Onaylama ekranı görüntülenir. Tehlike bölgesini onaylamak için **Evet** seçeneğine dokunun. Ekranda bir **Teşekkürler** simgesi görüntülenir. Konum TomTom'a bildirilir ve diğer kullanıcılarla paylaşılır.

Tehlikeli bölge uyarısı ayarları

Bu ayarlar, tehlikeli bölge uyarılarını kontrol etmenizi ve uyarı seslerini değiştirebilmenizi sağlar.

1. Ana menü'de **Ayarlar** ögesine dokunun.
2. **Hizmetler**'e dokunun.
3. **Güvenlik Uyarıları**'na dokunun.
4. Güvenlik Uyarılarını kapatmak veya açmak için **Uyarıları Etkinleştir/Devre Dışı Bırak**'a dokunun.
5. Sürüş Görünümü'ndeki rapor düğmesini saklamak veya göstermek için **Rapor düğmesini Etkinleştir/Devre Dışı Bırak**'a dokunun.
6. **Uyarı Ayarları**'na dokunun ve tehlike bölgesine yaklaştığınızda uyarılmak isteyip istemediğinizi seçtikten sonra bir uyarı sesi belirleyin.

Hız kamerası uyarıları

Varsayılan olarak, en yaygın hız kamerası türleri için bir uyarı sesi çalınır. Uyarı sesini değiştirmek için **Hız Kameraları** menüsünde **Uyarı ayarları** ögesine dokunun.

Hız kameraları hakkında üç şekilde uyarılırsınız:

- Cihazınız bir uyarı sesi verir.
- Hız kamerasının türü ve kameradan uzaklığınız Sürüş Görünümünde gösterilir. Sürüş Görünümünde hız sınırı da gösterilir.
- Hız kamerasının konumu haritada gösterilir.

Not: Ortalama hız kontrolü kameraları için cihazınız ortalama hız kontrolü alanının başlangıcında ve bitişinde sizi uyarır.

Uyarılma şeklinizi değiştirme

TomTom cihazınızın sizi hız kameralarıyla ilgili nasıl uyaracağını değiştirmek için **Uyarı ayarları** düğmesine dokunun.



Daha sonra uyarılmadan önce hız kamerasına en fazla ne kadar yaklaşmak istediğinizi ve ne tür bir uyarı sesi çalınacağını belirleyebilirsiniz.

Örneğin, sabit bir hız kamerasına yaklaştığınızda çalan sesi değiştirmek için şunu yapın:

1. Ana Menü'de **Servisler**'e dokunun.

2. **Hız Kameraları** öğesine dokunun.

3. **Uyarı ayarları**'na dokunun.

Hız kamerası türlerinin bir listesi görüntülenir. Alarmı ayarlanmış hızlı kamera türlerinin yanında bir hoparlör simgesi görünür.

4. **Sabit kameralar**'a dokunun.

5. Sürekli mi yoksa sadece hız yaparken mi uyarılmak istediğinizi seçin. Uyarıyı kapatmak için **Asla** ögesini seçin.

6. Uyarı için kullanılmasını istediğiniz sese dokunun.

7. **İleri** öğesine dokunun.

Seçtiğiniz uyarı sesi artık sabit hız kameraları için ayarlanmıştır. Hız kamerası türleri listesindeki **Sabit kameralar** ögesinin yanında bir hoparlör sembolü gösterilir.

Hız kamerası simgeleri

Hız Kameraları, Sürüş Görünümünde simge olarak görünür.

Bir kameraya yaklaştığınızda kameranın türünü ve kameraya uzaklığınızı gösteren bir simge görürsünüz. Bir uyarı sesi çalınır. Kameralar için [uyarı sesini değiştirebilir](#) veya her kamera için uyarı seslerini açıp kapatabilirsiniz.

Kameranin artık orada bulunmadığını bildirmek veya halen orada olduğunu doğrulamak için kamera sembolüne dokunun.

Not: Fransa'da, Fransız yasalarına uymak için sizi sadece [tehlikeli bölgeler](#) hakkında uyarıyoruz. Bir Tehlikeli Bölge'nin konumunu bildirmek veya onaylamak mümkündür ama silmek mümkün değildir.

Cihazınızı ilk kullanmaya başladığınızda aşağıdaki kamera türleri için uyarı sesleri çalınır:



Sabit hız kamerası - bu tür kameralar geçen araçların hızını kontrol eder ve tek bir yerde sabitlenmiştir.



Mobil kamera - bu tür kameralar geçen araçların hızını kontrol eder ve farklı yerlere taşınır.



Mobil kamera noktası - bu tür uyarılar mobil kameraların sıklıkla kullanıldığı yerleri gösterir.



Trafik ışığı kamerası - bu tür kameralar trafik ışıklarında trafik kurallarını ihlal eden araçları kontrol eder.



Ortalama hız kontrolü - bu tür kameralar iki nokta arasındaki ortalama hızınızı ölçer. Ortalama hız kontrolü alanının başlangıç ve bitiş noktalarında uyarı alırsınız.

Ortalama hız kontrol bölgesinde sürüş sırasındayken, o anki hızınız yerine ortalama hızınız görüntülenir.

Hız kontrolü bölgesindeyseniz, görsel uyarı Sürüş Görünümü'nde görüntülenmeye devam eder.



Tehlikeli bölge - bu tür uyarılar yalnızca sadece [tehlikeli bölgeler](#) hakkında uyarıldığınız Fransa'da verilir. Tehlikeli bölgeler tüm diğer uyarı türlerini kapsar.

Cihazınızı ilk kullanmaya başladığınızda aşağıdaki kamera türleri için herhangi bir uyarı sesi çalınmaz:



Kazaların çok olduğu yerler



Kontrolsüz tren yolu geçidi



Sınırlı yol kamerası



Başka kamera

Rapor düğmesi

Sürüş Görünümünde Rapor düğmesini göstermek için, aşağıdakileri yapın:

1. Ana Menü'de **Servisler**'e dokunun.
2. **Hız Kameraları** ögesine dokunun.
3. **Rapor düğmesini etkinleştir**'ye dokunun.
4. **Bitti** ögesine dokunun.

Rapor düğmesi Sürüş Görünümü'nün sol tarafında gösterilir veya zaten hızlı menüyü kullanıyorsanız, hızlı menüde varolan düğmelere eklenir.

İpucu: Rapor düğmesini gizlemek için Hız Kameraları menüsünde **Rapor düğmesini devre dışı bırak**'a dokunun.

Hareket halindeyken yeni bir hız kamerası bildirme

Hareket halindeyken bir hız kamerasını bildirmek için şunları yapın:

1. Kameranın konumunu kaydetmek için Sürüş Görünümünde veya hızlı menüde gösterilen [rapor düğmesine](#) dokunun.
2. Kamera eklemek istediğinizi doğrulayın.

Kamerayı eklediğiniz için bir teşekkür mesajı görüntülenir.

Not: [Tehlike bölgelerinin](#) konumunu bildirmek veya onaylamak mümkündür ama bunları silmek mümkün değildir.

Evdeyken yeni bir hız kamerasını bildirme

Yeni güvenlik hız konumunu bildirirken kameranın konumunda bulunmanız gerekmez. Evdeyken yeni bir hız kamerası konumunu bildirmek için şunu yapın:

1. Navigasyon cihazınızın Ana Menüsü'nde **Servisler** ögesine dokunun.
2. **Hız Kameraları** ögesine dokunun.
3. **Hız kamerası bildir**'e dokunun.
4. Kamera türünü seçin.
5. Haritada kameranın konumunu işaretlemek için imleci kullanın, ardından **İleri** ögesine dokunun.
6. Kameranın konumunu doğrulamak için **Evet** ögesine dokunun veya konumu haritada yeniden işaretlemek için **Hayır** ögesine dokunun.

Kamerayı bildirdiğiniz için bir teşekkür mesajı görüntülenir.

Not: [Tehlike bölgelerinin](#) konumunu bildirmek veya onaylamak mümkündür ama bunları silmek mümkün değildir.

Hatalı kamera uyarılarını bildirme

Artık bulunmayan bir kamera için uyarı alabilirsiniz. Hatalı bir kamera uyarısını bildirmek için şunu yapın:

Not: Hatalı bir kamera uyarısını o konumdayken bildirebilirsiniz.

1. Kamera hakkında uyarı alırken uyarıya dokunun.



2. Kameranın halen orada olup olmadığını doğrulayın.

Bildirebileceğiniz sabit hız kamerası türleri

Evdeyken bir hız kamerası bildireceksiniz, bildirmekte olduğunuz sabit kameranın türünü seçebilirsiniz.

Farklı sabit hız kamerası türleri:

- **Sabit kamera** - bu tür kameralar geçen araçların hızını kontrol eder ve tek bir yerde sabitlenmiştir.
- **Mobil kamera** - bu tür kameralar geçen araçların hızını kontrol eder ve farklı yerlere taşınır.
- **Trafik ışığı kamerası** - bu tür kameralar trafik ışıklarında trafik kurallarını ihlal eden araçları kontrol eder.
- **Gişe kamerası** - bu tür kameralar paralı yol bariyerlerindeki trafiği izler.
- **Diğer kamera** - yukarıdaki kategorilere girmeyen diğer tüm kamera türleri.

Ortalama hız kontrolü kamera uyarıları

Bir ortalama hız kontrolü alanının başında ve sonunda kameralar konusunda uyarılmak isteyip istemediğinizi belirleyebilirsiniz. Ayarları değiştirmek için, **Uyarı ayarları**'na dokunun (**Hız Kameraları** menüsünde).

Ortalama hız kontrol bölgesinde sürüş sırasında, o anki hızınız yerine ortalama hızınız görüntülenir.

Ortalama hız kontrolü bölgesine yaklaşırken, Sürüş Görünümü'nün altında, ortalama hız kontrol bölgesine olan uzaklıkla birlikte görsel bir uyarı görüntülenir. Sesli bir uyarı duyarsınız.



Ayrıca yolda bölgenin başlangıcında ortalama hız kontrolü kamerasının konumunu gösteren küçük bir simge de görürsünüz.

Bölgedeyken, görsel uyarı Sürüş Görünümü'nde görüntülenmeye devam eder.

Hız Kameraları menüsü

Hız Kameraları menüsünü açmak için, Ana Menü'de **Servisler**'e ve sonra **Hız Kameraları**'na dokunun.



[Yeni bir hız kamerası konumu bildirmek](#) için bu düğmeye dokunun.

Hız kamerası bildir



Alacağınız [uyarıları](#) ve her uyarıda kullanılacak sesleri ayarlamak için bu düğmeye dokunun.

Uyarı ayarları



Uyarıları devre dışı bırakmak için bu düğmeye dokunun.

Uyarıları devre dışı bırak



Rapor düğmesini etkinleştir

[Rapor düğmesini](#) etkinleştirmek için bu düğmeye dokunun. Rapor düğmesi Sürüş Görünümünde veya hızlı menüde gösterilir.

Sürüş Görünümü'nde rapor düğmesi görünürken bu düğme **Rapor düğmesini devre dışı bırak** olarak değişir.

TomTom kampçı ve karavan ürünleri

TomTom kampçı ve karavan ürünleri hakkında

TomTom kampçı ve karavan ürünleri, cihazınız tarafından planlanan rotanın aracınıza uygun olması için araç türü seçmenize imkan tanır. Araç türü olarak araba, karavanlı araba, motorlu karavan veya minibüs seçebilirsiniz. Cihazınızın planladığı rotalar araç türüne ilişkin kısıtlamalardan kaçınır. Örneğin, bir motorlu karavan için hesaplanan rota bir araba için hesaplanan rotadan farklı olabilir. Aracınızın boyutunun, ağırlığının ve türünün yanı sıra tercih ettiğiniz rota türünü ayarlayabilirsiniz.

Aracınızın türünü seçtikten sonra cihazınızdaki [kampçı ve karavan haritasını seçmeniz](#) gerekir.

Önemli: Özellikle aracınızın boyutları ve ağırlığıyla ilgili olanlar olmak üzere tüm trafik işaretlerine dikkat etmelisiniz. Rotanızda bu işaretlerle karşılaşmayacağınızın garantisini veremeyiz, bu kısıtlamaları göz ardı etmek tehlikeli olabilir.

Aracınızı [Sürüş Görünümü](#)'ndeki hızlı menüden seçebilirsiniz. Hızlı menünüzde yalnızca bir veya iki düğme varsa, seçtiğiniz araç türü Sürüş Görünümünde küçük bir simge ile gösterilir. Daha önce bir rota planlanmışken farklı bir araç seçerseniz, rota yeni araç için tekrar hesaplanır.

Karavan, kampçı ya da minibüs için rota bulunamazsa, bunun yerine bir araba rotası kullanmak isteyip istemediğiniz sorulur. Araba rotası kullanırsanız, rota üzerinde bulunabilecek kısıtlamalara dikkat edin.

Ayarlar menüsüne [kullanmakta olduğunuz araca ilişkin bilgileri](#) ve rotanızın türünü girebilirsiniz.

Araç türleri

Aşağıdaki araç türlerinden [bir araç seçebilirsiniz](#):



Araba

Karavan ya da römork çekmeyen bir araba kullanırken **Araba** seçeneğini belirleyin.



Karavanlı araç

Karavan, römork tentesi, at arabası veya sadece bir römork çekerken **Karavanlı araba** seçeneğini belirleyin.

İpucu: Karavanınızı veya römorkunuzu arabanızdan ayırdığınızda **Araba** seçeneğini belirleyin.



Kampçı

Kampçı minibüsü veya motorlu karavan sürerken **Kampçı** seçeneğini belirleyin.



Minibüs

Özel minibüs, kiralık minibüs ya da başka büyük ve ticari olmayan bir araç kullanırken **Minibüs** seçeneğini belirleyin.

Aracınızı ayarlama

Araç türünüze uygun yolları kullanarak bir rota planlamadan önce, aracınıza veya araç kombinasyonunuza ilişkin ayrıntıları girmeniz gerekir.

1. **Ana Menü'de Ayarlar'a** dokunun.
2. **Araç ve rotalar**, ardından **Araç ve rota türleri** ögesine dokunun.
3. [Araç türü](#) ögesine dokunun. **Karavanlı araba**, **Kampçı** ve **Minibüs** için ayrıntı girebilirsiniz.

Not: **Araba** düğmeleri standart rota planlama seçeneklerini açar.

4. **Geçerli araç profili** ekranında **Değiştir**'e dokunun.
5. Aracın ağırlık, boyut ve hız sınırı bilgilerini girin. Sonraki ekrana geçmek için her defasında **Bitti**'ye basın.

Not: Hız sınırı her ülkede ve her araç türü için farklı olabilir. Seyahat ettiğiniz ülkenin hız sınırını girmeniz gerekir.

Önemli: Karavanınızın veya römorkunuzun boyutları ve ağırlığı arabanızın boyutlarını ve ağırlığını da içerir.

6. **Otoyollardan kaçın**'da otoyollardan kaçınmak isteyip istemediğinizi belirleyin. **İleri** ögesine dokunun.
7. **Sınırlama ve çıkmaz sokak uyarıları**'nda sınırlama ve çıkmaz sokaklarla ilgili uyarıları almak isteyip istemediğinizi belirleyin. **İleri** ögesine dokunun.

Önemli: Büyük bir kampçı veya karavan kullanıyorsanız bu seçeneği **Evet** olarak ayarlayın. Bu seçenek, dönüşün zor olduğu veya yükseklik kısıtlamasının bulunduğu bir yer gibi zorlu durumlara girmenizi önler. Rota planlamadan sürüş yaparken bir uyarı alırsınız.

8. **Tekrar planlama ayarları**'nı yapın.

Not: Bu ayar, sadece cihazınızda bir trafik aboneliği veya bir RDS-TMC Alıcısı varsa kullanılabilir. Trafik bilgisi her ülke veya bölgede kullanılamaz. TomTom trafik bilgisi servisleriyle ilgili daha fazla bilgi için tomtom.com/services adresine gidin.

Aracınızı kullanırken daha hızlı bir rota bulunursa navigasyon cihazınızın geçerli rotayı yeniden planlamasını isteyip istemediğinizi belirtin. Rotanızın ileriki bölümlerinde trafik sıkışır veya açılırsa bu kullanışlı bir yöntemdir. Şu ayarlar arasından seçim yapın:

- **Her zaman yeni rotaya geç** - daha hızlı bir rota bulunduğunda mesaj almak istemiyorsanız bu seçeneği belirtin. En hızlı rotayı kullanmanız için mevcut rota, otomatik olarak tekrar hesaplanır.

- **Yeni rotayı kullanmak isteyip istemediğimi sor** - yeni rotayı kullanıp kullanmayacağınızın sorulmasını istiyorsanız bu seçeneği belirtin. Alternatif rotayı kullanmak isteyip istemediğiniz sorulduğunda, şu an kullandığınız rotanın en hızlı rota olarak tekrar hesaplanması için **Evet** ögesine dokununuz. Alternatif rotayı kullanmak istemiyorsanız, **Hayır** ögesine dokununuz. Fikrinizi değiştirirseniz alternatif rotayı kullanmak için ekranın en üst kısmındaki balona dokununuz.
- **Rotamı hiçbir zaman değiştirme** - her zaman planlanan rotanızda devam etmek için bu seçeneği belirleyin.

İleri ögesine dokununuz.

9. **Harita bilgisi ayarları** bölümünde rotanız haritanızda hakkında kısıtlı bilgi olan bir bölgeden geçerse uyarılmak isteyip istemediğinizi belirtin. **Bitti** ögesine dokununuz.

Kampçı ve karavan haritası seçme

TomTom kampçı ve karavan ürününüzü kullanabilmek için öncelikle kampçı ve karavan haritası seçmeniz gerekir.

1. Ana menü'de **Ayarlar** ögesine dokununuz.
2. **Harita değiştir** ve ardından **Telefonlar** ögesine dokununuz.
3. Kampçı haritasına dokunarak seçin.
4. Sürüş görünümüne dönmek için Ayarlar menüsünde **Bitti** seçeneğini tıklayın.

Araç türü seçme

Aracınızın türünü Sürüş görünümündeki hızlı menüden hızlıca değiştirebilirsiniz:

Not: Hızlı menüye öncelikle [araç türü seçeneğini eklemeniz](#) gerekir.

1. Sürüş görünümünde araç düğmesine dokununuz. Araç düğmesi o anda seçtiğiniz araç türünü gösterir:



İpucu: Hızlı menünüzde üç veya daha fazla öge varsa, hızlı menü düğmesine dokununuz:



Ardından **Araç değiştir** düğmesine dokununuz.

2. Kullanmakta olduğunuz aracın türünü yazın.



Hızlı menünüzde yalnızca bir veya iki öğe varsa, seçtiğiniz araç türü Sürüş Görünümünde küçük bir simge ile gösterilir.

Daha önce bir rota planlanmışken farklı bir araç seçerseniz, rota yeni araç için tekrar hesaplanır.

Araç türünü göster hızlı menü düğmesi

Araç türünüzü hızlıca seçebilmek için [hızlı menüye](#) araç seçme düğmesi ekleyebilirsiniz.

1. Ana menüde **Ayarlar** öğesine dokunun.
2. **Kendi menünü oluştur** öğesine dokunun.
3. Bilgi ekranını temizlemek için **İptal** öğesine dokunun ya da **İleri** ve ardından **Bitti** öğesine dokunarak bilgi ekranlarını okuyun.
4. **Farklı araçlar arasında değiştir** öğesine dokunun
5. Sürüş görünümüne dönmek için **Bitti** ve ardından tekrar **Bitti** seçeneğini tıklayın.

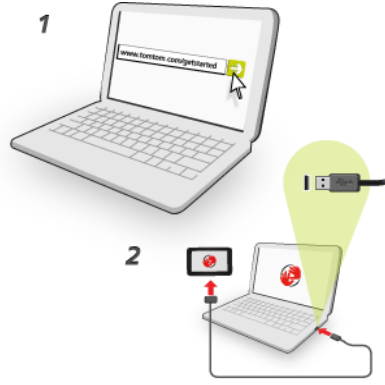
MyTomTom

MyTomTom hakkında

MyTomTom TomTom navigasyon cihazınızdaki içerik ve servisleri yönetmenize yardımcı olmanın yanı sıra TomTom topluluğuna erişmenizi sağlar. MyTomTom'da TomTom web sitesinden oturum açarsınız. Her zaman en son güncellemelere sahip olduğunuzdan emin olmak için navigasyon cihazınızı sık sık MyTomTom'a bağlamak iyi bir fikirdir.

İpucu: Navigasyon cihazınızı MyTomTom'a bağlandığınızda geniş bant Internet bağlantısı kullanmanızı öneririz.

MyTomTom Kurulumu



MyTomTom'u ayarlamak için şunları yapın:

1. Bilgisayarınızı Internet'e bağlayın.
2. Bir tarayıcı açın ve tomtom.com/getstarted adresine gidin.
3. **Şimdi indir** ögesine tıklayın.

Tarayıcınız, cihazınızı MyTomTom'a bağlamak için bilgisayarınıza kurmanız gereken TomTom destek uygulamasını bilgisayarınıza karşıdan yükler. Karşıdan yükleme sırasında soru sorulursa ekrandaki talimatları izleyin.

4. İstendiğinde, USB kablosu kullanarak cihazınızı bilgisayarınıza bağlayın. Sonra cihazınızı açın.

Önemli: USB kablosunu klavyedeki veya monitördeki bir USB girişine veya USB bağlantı noktasına değil, bilgisayarınızdaki bir USB bağlantı noktasına doğrudan takmalısınız.

TomTom destek uygulaması yüklendikten sonra masaüstünüzdeki bildirim alanından MyTomTom'a erişebilirsiniz.



İpucu: Navigasyon cihazınızı bilgisayarınıza bađladıđınızda MyTomTom size cihazınız için g¼n-cellemeler olup olmadıđını s¼yler.

MyTomTom hesabı

TomTom'dan i¼erik ve servisleri karřıdan y¼klemek i¼in, MyTomTom hesabınızın olması gerekir. MyTomTom'u kullanmaya bařladıđınızda bir hesap oluřturabilirsiniz.

Not: Birden fazla TomTom cihazınız varsa, her cihaz i¼in ayrı bir hesabınızın olması gerekir.

Önemli Güvenlik İkazları ve Uyarıları

Global Konumlandırma Sistemi

Global Konumlandırma Sistemi (GPS), tüm dünyada konum ve zaman bilgileri veren uydu tabanlı bir sistemdir. GPS, kullanılabilirliği ve doğruluğundan sorumlu Amerika Birleşik Devletleri Hükümetinin sorumluluğunda işletilir ve denetlenir. GPS'in kullanılabilirliği ve doğruluğundaki değişiklikler veya ortam koşulları bu cihazın çalışmasını etkileyebilir. TomTom, GPS'in kullanılabilirliği ve doğruluğuyla ilgili herhangi bir sorumluluk kabul etmez.

Dikkatli kullanın

TomTom ürünlerinin sürüş sırasında kullanılması, dikkatli bir şekilde araç kullanmanız gerektiği anlamına gelir.

Uçak ve hastaneler

Antenli cihazların kullanılması çoğu uçak, hastane ve daha birçok yerde yasaktır. Bu cihaz bu ortamlarda kullanılmamalıdır.

Pil

Bu üründe Lityum İyon pil kullanılmaktadır.

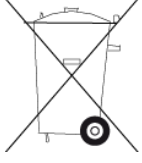
Nemli, ıslak ve/veya aşındırıcı ortamda kullanmayın. Ürününüzü ısı kaynağı yakınında, çok sıcak bir yerde, doğrudan gelen güçlü güneş ışığında, mikro dalga fırında veya basınçlı bir kapta bırakmayın ve 60 °C (140 °F) üstünde sıcaklıklara maruz bırakmayın. Bu talimatlara uyulmaması, pilin asit sızdirmasına, ısınmasına, patlamasına ya da alev almasına ve yaralanma ve/veya hasara neden olabilir. Pili delmeyin, açmayın veya parçalarına ayırmayın. Pil sızdırır ve sızan sıvıya temas ederseniz, suyla iyice yıkayın ve derhal tıbbi yardım isteyin. Güvenlik nedeniyle ve pilin ömrünü uzatmak için piliniz düşük (0 °C/32 °F altında) veya yüksek (45 °C/113 °F üzerinde) sıcaklıklarda şarj olmaz.

Sıcaklıklar: Standart çalışma: -0 °C (32 °F) ile + 45 °C (113 °F); kısa süreli saklama: -20 °C (-4 °F) ile + 60 °C (140 °F); uzun süreli saklama: -20 °C (-4 °F) ile + 25 °C (77 °F).

Dikkat: Pilin yanlış türde bir pille değiştirilmesi durumunda patlama riski olabilir.

Kullanıcı tarafından değiştirilmemesi gereken pilleri çıkarmayın veya çıkarmaya çalışmayın. Pil ile sorun yaşıyorsanız, TomTom müşteri destek birimi ile bağlantı kurun.

ÜRÜNÜN İÇİNDEKİ PİL YEREL YASA VE DÜZENLEMELERE GÖRE GERİ DÖNÜŞTÜRÜLMELİDİR VEYA ELDEN ÇIKARILMALIDIR VE HER ZAMAN EV ATIKLARINDAN AYRI TUTULMALIDIR. BU ŞEKİLDE ÇEVRENİN KORUNMASINA YARDIMCI OLURSUNUZ. PİLİ ŞARJ ETMEK İÇİN TOMTOM CİHAZINIZI YALNIZCA VERİLEN DC GÜÇ KABLOSU (ARAÇ TİPİ ŞARJ CİHAZI/PİL KABLOSU), AC ADAPTÖRÜ (EV TİPİ ŞARJ CİHAZI), ONAYLI BİR KIZAK VEYA VERİLEN USB KABLOSU İLE KULLANIN.



Cihazınızı kullanmak için şarj cihazı gerekiyorsa, lütfen bu cihazı birlikte verilen şarj cihazı ile kullanın. Yedek şarj cihazları için, tomtom.com web sayfasını ziyaret ederek cihazınız ile kullanılması onaylanmış şarj cihazları hakkında bilgi edinebilirsiniz.

Belirtilen pil ömrü, mümkün olan en uzun pil ömrüdür. En uzun pil ömrü, ancak belli atmosfer koşullarında mümkündür. Tahmini en uzun pil ömrü, ortalama kullanım profiline göre düşünülmüştür.

Pil ömrünü uzatma konusunda ipucu almak için SSS'ye bakın: tomtom.com/batterytips.

CE işareti

Bu ekipman evde, araçta, ticari veya hafif endüstriyel bir ortamda kullanıldığında CE işaretinin gerekliliklerine uygundur ve AB'deki ilgili mevzuatın tüm şartlarını karşılar.



R&TTE direktifi

Burada TomTom, TomTom kişisel navigasyon cihazlarının ve aksesuarlarının 1999/5/AT Avrupa Birliği Direktifinin temel gereksinimlerine ve diğer ilgili hükümlere uygun olduğunu beyan eder. Uygunluk bildirimini şu adreste bulunabilir: tomtom.com/legal

WEEE direktifi

Ürün veya ambalajı üzerindeki bu sembol, ürünün diğer ev atıklarıyla birlikte atılmaması gerektiğini göstermektedir. 2002/96/EC sayılı Elektrikli ve Elektronik Ekipman Atıkları (WEEE) AB Direktifi uyarınca, bu elektrikli ürün ayrıştırılmamış kentsel atık olarak atılmamalıdır. Bu ürünü geri dönüştürülmesi için lütfen satış noktasına veya yerel kentsel atık toplama noktasına teslim edin.



Kalp pilleri

Kalp pili üreticileri, kalp pilinin olası bir şekilde etkilenmesinden kaçınmak için elde kullanılan kablosuz cihazlarla kalp pili arasında minimum 15 cm (6 inç) mesafe olmasını öneriyor. Bu öneriler, yapılan bağımsız araştırmalarla ve Kablosuz Teknoloji Araştırması tarafından yapılan önerilerle uyumludur.

Kalp pili takan kişiler için talimatlar

Cihazınızı HER ZAMAN kalp pilinizden en 15 cm (6 inç) uzakta tutmalısınız.

Cihazı göğüs cebinde taşımamalısınız.

Diğer medikal cihazlar

Kablosuz ürünün medikal cihazla etkileşime girip girmeyeceğini öğrenmek için doktorunuza veya medikal cihaz üreticisine danışın.

Bu belge

Bu belgenin hazırlanmasında büyük özen gösterilmiştir. Ürünlerin sürekli olarak geliştirilmesi nedeniyle bazı bilgiler güncel olmayabilir. Bu belgedeki bilgiler, herhangi bir bildirimde bulunmaksızın değiştirilebilir.

TomTom, buradaki teknik veya basım hatalarından ya da eksikliklerden veya bu belgede açıklananların yerine getirilmesi veya belgenin kullanımından kaynaklanan arıza veya doğrudan hasarlardan sorumlu değildir. Bu belgedeki bilgiler telif hakkıyla korunmaktadır. Bu belgenin herhangi bir parçası TomTom N.V. tarafından yazılı onay alınmadıkça kopyalanamaz veya çoğaltılamaz.

Model adları

4EN62, 4CS01, 4CS03, 4CQ02, 4CQ07, 4CQ01, 4KH00, 4KI00, 4KJ00, 4CR52, 4CR51, 4CR42, 4CR41, 4EN42, 4EN52, 4EV42, 4EV52, 4ER50, 4CT50

Telif hakkı uyarıları

© 2012 TomTom. Tüm hakları saklıdır. TomTom ve "two hands" logosu, TomTom N.V veya bağlı şirketlerinin tescilli markasıdır. Bu ürün için geçerli sınırlı garanti ve son kullanıcı lisans sözleşmelerini görmek için tomtom.com/legal sayfasına bakın.

© 2012 TomTom. Tüm hakları saklıdır. Bu materyal TomTom veya tedarikçilerinin mülkiyetinde olup, kendilerinin telif hakkı korumasına ve/veya veritabanı hakları korumasına ve/veya sahip oldukları diğer fikri mülkiyet haklarına tabidir. Bu materyalin kullanılması bir lisans sözleşmesinin hükümlerine tabidir. Bu materyalin izinsiz bir şekilde kopyalanması veya ifşa edilmesi, cezai ve adli yükümlülük altına sokabilir.

Haritacılık Bürosu © Crown Telif Hakkı Lisans numarası 100026920.

Veri Kaynağı © 2012 TomTom

Tüm hakları saklıdır.

SoundClear™ akustik eko kaldırma yazılımı © Acoustic Technologies Inc.

Nuance®, Nuance Communications, Inc. firmasının tescilli ticari markasıdır ve burada lisanslı olarak kullanılır.

Bazı görüntüler, NASA Dünya Gözlemevi'nden alınmıştır.

NASA Dünya Gözlemevi'nin amacı; gezegenimizin yeni uydu görüntülerine ve ilgili bilimsel bilgilere ücretsiz olarak herkesin erişilebilmesi için Internet üzerinden yayın yapmaktır.

Çalışmalarına ağırlık verdikleri konu Dünya'daki iklimsel ve çevresel değişikliklerdir: earthobservatory.nasa.gov

Bu üründe bulunan yazılım, GPL adına lisanslanmıştır ve telif hakkı ile korunur. Bu lisansın bir kopyasına, Lisans bölümünden erişilebilir. Bu ürün gönderildikten sonraki üç yıllık süre içerisinde ilgili tam kaynak kodunu bizden alabilirsiniz. Daha fazla bilgi için tomtom.com/gpl adresini ziyaret edin veya tomtom.com/support adresinden yerel TomTom müşteri destek ekibine başvurun. İsteğiniz üzerine, ilgili kaynak kodunu içeren bir CD, tarafınıza gönderilebilir.

Linotype, Frutiger ve Univers, ABD Patent ve Ticari Marka Bürosu'na kayıtlı Linotype GmbH'nin ticari markalarıdır ve başka yetkili kuruluşlara da kayıtlı olabilirler.

MHei, Monotype Corporation'ın ticari markasıdır ve yetkili kuruluşlara kayıtlı olabilir.