

# **TomTom Viiteopas**

# Sisällys

<b>Pakkauksen sisältö</b>	<b>7</b>
Pakkauksen sisältö.....	7
<b>Lue minut ensin</b>	<b>8</b>
Laitteen sijoittaminen .....	8
Asentaminen autoon .....	8
Käynnistäminen ja sammuttaminen .....	9
Määrittäminen.....	9
GPS-vastaanotto .....	9
Micro-SD-korttipaikka.....	9
Tietoja MyTomTomista .....	9
MyTomTom:n määrittäminen .....	10
Turvallisuusasetukset.....	10
Laite ei käynnisty .....	10
Laitteen lataaminen .....	11
Tietojen jakaminen TomTomille .....	11
Turvallisuusilmoitus .....	12
Huolehdi laitteesta.....	12
Navigaattorin käyttöohjeiden hankkiminen.....	12
<b>Reitin suunnittelu</b>	<b>13</b>
Reitin suunnittelu.....	13
Reitin yhteenveto.....	15
Vaihtoehtoiset reitit .....	16
Reittityypin valitseminen .....	17
Toistuvat määränpääät.....	18
Näytä usein käytetyt määränpääät .....	18
Saapumisaikojen käyttäminen .....	18
Navigointivalikon vaihtoehdot .....	19
Reitin suunnittelu etukäteen .....	20
Reittitietojen katsominen.....	21
<b>Ääniohjaus</b>	<b>23</b>
Ääniohjaus - Navigoi kohteeseen .....	24
Tietoja ääniohjauksesta.....	24
Ääniohjauksen käyttö .....	24
Reitin suunnittelu ääntä käyttämällä.....	25
Ääniohjaus - Aja kohteeseen .....	28
Tietoja ääniohjauksesta.....	28
Ääniohjauksen käyttö .....	28
Reitin suunnittelu ääntä käyttämällä.....	29
Osoitteen antaminen puhumalla .....	31

<b>Ajonäkymä</b>	<b>32</b>
Tietoja ajonäkymästä.....	32
Ajonäkymä .....	32
Ajonäkymän symbolit .....	33
Tietoja uudelleensuunnitteluasetuksista .....	33
<b>Edistynyt kaistaohjaus</b>	<b>35</b>
Tietoja kaistaohjauksesta .....	35
Kaistaohjauksen käyttäminen .....	35
<b>Reitin muuttaminen</b>	<b>37</b>
Muutosten tekeminen reittiin .....	37
Muuta reittiä -valikko .....	37
Tietoja välietapeista.....	38
Ensimmäisen välietapin lisääminen reitille .....	39
Seuraavien välietappien lisääminen .....	39
Välietappien järjestyksen muuttaminen .....	40
Välietapin poistaminen.....	40
Välietapin ilmoitusasetusten muuttaminen.....	40
Välietapin uudelleenaktivointi.....	41
<b>Näytä kartta</b>	<b>42</b>
Tietoja kartan näyttämisestä .....	42
Näytä kartta.....	42
Asetukset .....	43
Kohdistinvalikko .....	44
<b>Karttakorjaukset</b>	<b>46</b>
Tietoja Map Sharesta .....	46
Karttavirheen korjaaminen .....	46
Karttakorjauksien tyypit.....	46
<b>Äänet ja puheäänet</b>	<b>50</b>
Tietoja äänistä.....	50
Tietoja tietokoneäänistä .....	50
Ohjeäänen valitseminen.....	50
Äänenvoimakkuuden muuttaminen .....	50
Automaattinen äänenvoimakkuuden säätö.....	51
<b>Asetukset</b>	<b>52</b>
Tietoja asetuksista .....	52
2D/3D-asetukset .....	52
Lisäasetukset .....	52
Virransäästö .....	53

Kirkkaus.....	53
Autosymboli .....	53
Kello .....	53
Yhteydet.....	54
Bluetoothin ottaminen käyttöön / poistaminen käytöstä.....	54
Lentotilan ottaminen käyttöön / poistaminen käytöstä .....	54
Suosikit .....	54
GPS-tila .....	55
Kodin sijainti .....	55
Näppäimistö.....	56
Kieli.....	56
Luo oma valikko.....	56
KP-hallinta .....	56
Karttavärit.....	57
Karttakorjaukset.....	57
Minä ja laitteeni.....	57
Käytä vasenkätisesti / Käytä oikeakätisesti.....	58
Puhelimet .....	58
Palauta tehdasasetukset.....	58
Reitin suunnittelu.....	58
Turvallisuusasetukset.....	59
Näytä KP kartassa .....	59
Kaiutin .....	59
Käynnistys.....	60
Tilapalkki .....	60
Vaihda karttaa .....	60
Ääni-opastus pois / Ääniopastus käyttöön.....	61
Yksiköt.....	61
Käytä yövärejä / Käytä päivävärejä.....	61
Ajoneuvo ja reitit .....	62
Äänet.....	62
Ääniohjaus .....	63
Äänenvoimakkuus .....	63

## **Kiinnostavat paikat** **64**

---

Tietoja kiinnostavista paikoista .....	64
KP:iden luominen .....	64
KP:iden käyttäminen reitin suunnitteluun .....	66
KP:iden näyttäminen kartassa .....	66
KP:hen soittaminen .....	67
KP-varoitusten asettaminen.....	67
KP-hallinta .....	68

## **Ohje** **69**

---

Tietoja avun hankkimisesta .....	69
Soittaminen paikalliseen palveluun Ohje-toiminnon avulla .....	69
Ohje-valikon vaihtoehdot.....	69

---

**Handsfree-puhelut** **71**

Tietoja handsfree-puheluista .....	71
Puhelimen kytkeminen .....	71
Puhelun soittaminen.....	71
Puheluun vastaaminen .....	72
Automaattinen vastaus .....	72
Useampien puhelimien liittäminen laitteeseen .....	72
Matkapuhelin-valikko.....	72

---

**Suosikit** **74**

Tietoja suosikeista .....	74
Suosikin luominen.....	74
Suosikin käyttäminen .....	76
Suosikin nimen muuttaminen.....	76
Suosikin poistaminen .....	76

---

**Liikenne** **77**

Tietoja RDS-TMC:stä .....	77
Liikennetietojen käyttö .....	77
Nopeimman reitin käyttäminen .....	78
Viivytysten minimointi.....	78
Työmatkan tekeminen helpommaksi .....	79
Haetaan lisätietoja häiriöstä .....	80
Liikennehäiriöiden tarkistaminen alueellasi .....	81
Liikenneasetusten muuttaminen.....	81
Liikennehäiriöt .....	82
Liikenne-valikko .....	83

---

**Nopeusvalvontakamerat** **85**

Tietoja nopeusvalvontakameroista.....	85
Vaaravyöhykkeet Ranskassa .....	85
Valvontakameravaroitukset.....	86
Varoitustavan muuttaminen.....	86
Nopeusvalvontakamerasymbolit .....	87
Raporttipainike.....	89
Uuden nopeusvalvontakameran ilmoittaminen tien päällä .....	89
Uuden nopeusvalvontakameran ilmoittaminen kotoa käsin .....	89
Virheellisten kamerahälytysten ilmoittaminen .....	90
Ilmoitettavien kiinteiden valvontakameroiden tyypit.....	90
Keskinopeuden tarkistavien kameroiden varoitus .....	90
Nopeusvalvontakamerat-valikko.....	91

---

**TomTomin asuntoauto- ja -vaunulaitteet** **92**

Tietoja TomTomin asuntoauto- ja -vaunulaitteista .....	92
Ajoneuvotyytit .....	92
Ajoneuvon määrittäminen .....	93
Asuntoauton ja -vaunun kartan valitseminen .....	94

Ajoneuvon tyyppin valitseminen .....	94
Ajoneuvotyyppin painikkeen näyttäminen pikavalikossa .....	95
<b>MyTomTom</b> .....	<b>96</b>
<hr/>	
Tietoja MyTomTomista .....	96
MyTomTom:n määrittäminen .....	96
MyTomTom-tili .....	97
<b>Liite</b> .....	<b>98</b>
<hr/>	
<b>Tekijänoikeustiedot</b> .....	<b>101</b>
<hr/>	

# Pakkauksen sisältö

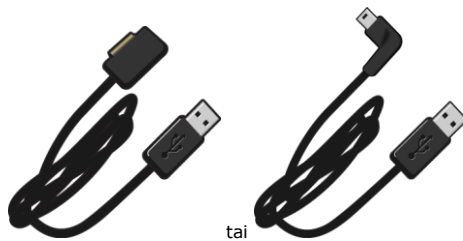
---

## Pakkauksen sisältö

- TomTom -navigaattori, jossa on irrotettava tai integroitu pidike



- USB-kaapeli



- USB-autolaturi



- Kojelaudan kiinnityslevyt. Levyt toimitetaan joidenkin tuotteiden mukana, ja joidenkin tuotteiden yhteydessä ne ovat saatavissa lisävarusteina. Lisätietoja on osoitteessa [tomtom.com/accessories](http://tomtom.com/accessories).



- Asennusjulistte

# Lue minut ensin

---

## Laitteen sijoittaminen

Mieti huolellisesti, mihin asennat TomTom-navigaattorin autossa. Navigaattori ei saa estää tai häiritä mitään seuraavista:

- Näkyvyys tiehen
- Auton kaikki ohjauslaitteet
- Kaikki peilit
- Kaikki turvatyyny

Kun navigaattori on asennettu, sinun tulisi yltää laitteeseen helposti nojaamatta tai kurottamatta. Voit kiinnittää laitteen tuulilasiin tai käyttää kojelaudan kiinnityskiekkoa sen kiinnittämiseksi kojelautaan. Kojelaudan kiinnityskiekot toimitetaan joidenkin laitteiden mukana, ja niitä on saatavilla lisävarusteita. Seuraavat kaavakuvat osoittavat, minne voit turvallisesti kiinnittää pidikkeen.



TomTom tarjoaa myös vaihtoehtoisia kiinnitysratkaisuja TomTom-navigaattoreille. Voit katsoa lisätietoja kojelaudan kiinnityskiekoista ja vaihtoehtoisista kiinnitysratkaisuista osoitteesta [tomtom.com/accessories](http://tomtom.com/accessories).

## Asentaminen autoon

Asenna TomTom -laite autoon laitteen mukana toimitetun pidikkeen avulla. Voit kiinnittää laitteen tuulilasiin tai käyttää kojelaudan kiinnityskiekkoa sen kiinnittämiseksi kojelautaan. Lisätietoja on tuotteen mukana toimitetuissa painetuissa asennusohjeissa. Lue [laitteen sijoittamista koskevat ohjeet](#), ennen kuin asennat laitteen.

Asenna laite seuraavasti:

1. Valitse TomTom -laitteen paras asennuskohta. Paikan pitäisi olla mahdollisimman sileä.
2. Jos käytät kojelaudan kiinnityskiekkoa, puhdista kojelauta ja asenna kiekko.
3. Varmista, että pidikkeen imukuppi ja tuulilasi tai kiekko ovat puhtaita ja kuivia.
4. Paina pidikkeen imukuppi tiukasti tuulilasia tai kiekkoa vasten.
5. Käännä pidikkeen jalustan lähellä olevaa kumipidikettä myötöpäivään, kunnes tunnet sen lukittuvan.



6. Jos pidike ei ole integroitu laitteeseen, aseta laite pidikkeeseen siten, että se naksahtaa paikalleen.
7. Liitä USB-autolaturi kojelaudan virtalähteeseen.
8. Liitä USB-kaapeli autolaturiin ja TomTom-laitteeseen.

Navigaattori on asennettu. Seuraavaksi se käynnistetään ja vastataan muutamiin kysymyksiin.

## Käynnistäminen ja sammuttaminen

Voit käynnistää navigaattorin painamalla virtapainiketta, kunnes näkyviin tulee käynnistysruutu. Ensimmäisellä käynnistyskerralla painiketta on painettava jopa 15 sekunnin ajan.

## Määrittäminen

---

**Tärkeää:** muista valita oikea kieli, sillä valitsemaasi kieltä käytetään kaikissa näytössä näkyvissä teksteissä.

---

Kun käynnistät laitteen ensimmäistä kertaa, sinun on vastattava muutamaan kysymykseen laitteen asetuksia varten. Vastaa kysymyksiin napauttamalla näyttöä.

## GPS-vastaanotto

Kun käynnistät TomTom -navigaattorin ensimmäistä kertaa, laite saattaa käyttää muutaman minuutin GPS-sijainnin määrittämiseen ja sijaintisi näyttämiseen kartassa. Jatkossa sijainti löytyy huomattavasti nopeammin, yleensä muutamassa sekunnissa.

Jotta varmistaisit hyvän GPS-vastaanoton, käytä laitetta ulkona ja pidä se pystyasennossa. Suuret kohteet, kuten korkeat rakennukset, voivat joskus häiritä vastaanottoa. Myös laitteen pitäminen vaakatasossa tasolla tai kädessä voi häiritä GPS-vastaanottoa.

## Micro-SD-korttipaikka

Joidenkin TomTom-navigaattoreiden sivulla tai pohjassa on microSD-korttipaikka.

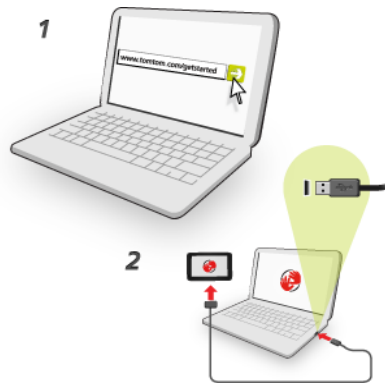
Varmista ennen muistikorttipaikan käyttämistä, että navigaattoriin on asennettu sovelluksen uusin versio, yhdistämällä laite [MyTomTomiin](#). Kun laite on ajan tasalla, voit käyttää muistikorttia lisätallennustilana lisäkartojen lisäämiseksi laitteeseen. Voit ostaa karttoja osoitteesta [tomtom.com](http://tomtom.com).

## Tietoja MyTomTomista

MyTomTomien avulla voit hallita TomTom-navigaattorin sisältöjä ja palveluita sekä saat yhteyden TomTom-yhteisöön. MyTomTomiin kirjaututaan TomTom-sivustosta. Navigaattori kannattaa kytkeä usein MyTomTom-sivustoon, jotta laitteessa varmasti on uusimmat päivitykset.

**Vihje:** Suosittelemme Internet-laajakaistayhteyden käyttöä aina, kun yhdistät navigaattorin MyTomTomiin.

## MyTomTomin määrittäminen



Määritä MyTomTom seuraavasti:

1. Muodosta tietokoneesta internet-yhteys.
2. Avaa selain ja siirry osoitteeseen [tomtom.com/getstarted](http://tomtom.com/getstarted).
3. Valitse **Lataa nyt**.

Selain lataa MyTomTom-tukisovelluksen, joka pitää asentaa tietokoneeseen, jotta laitteesta voi muodostaa yhteyden MyTomTomiin. Seuraa näytön ohjeita, jos sinulta kysytään lataamisesta.

4. Liitä kehotettaessa laite tietokoneeseen USB-kaapelilla. Käynnistä sitten laite.

---

**Tärkeää:** USB-kaapeli on liitettävä suoraan tietokoneen USB-porttiin eikä USB-keskittimeen tai näppäimistön tai näytön USB-porttiin.

---

Kun MyTomTom-tukisovellus on asennettu, voit käyttää MyTomTomia työpöydän ilmaisinalueelta.



**Vihje:** kun liität navigaattorin tietokoneeseen, MyTomTom ilmoittaa, onko laitteeseen saatavissa päivityksiä.

## Turvallisuusasetukset

Suosittellemme, että käytät turva-asetuksia, jotta ajaminen olisi mahdollisimman turvallista.

Seuraavassa joitakin turvallisuusasetuksiin sisältyviä asetuksia:

- Näytä oleelliset valikkopainikkeet ajaessa
- Näytä turvallisuusmuistutukset
- Varoita ylinopeudesta

Jos laite tukee ääniohjausta, voit parantaa ajoturvallisuutta ohjaamalla navigaattoria ääniohjauksella.

## Laite ei käynnisty

Joskus TomTom-navigaattori ei käynnisty oikein tai lakkaa reagoimasta napautuksiin.

Tarkista aluksi, että akku on ladattu. Voit ladata akun kytkemällä laitteen autolaturiin. Akun latautuminen täyteen voi kestää enintään 2 tuntia.

Jos tämä ei ratkaise ongelmaa, voit nollata laitteen. Paina virtapainiketta, kunnes laite alkaa käynnistyä uudelleen.

## Laitteen lataaminen

TomTom -navigaattorin akku latautuu, kun laite on kytketty autolaturiin tai tietokoneeseen.

---

**Tärkeää:** USB-liitin pitää kytkeä suoraan tietokoneen USB-porttiin eikä USB-keskittimeen tai näppäimistön tai näytön USB-porttiin.

---

## Tietojen jakaminen TomTomille

Kun alat navigoida tai nollaat laitteen, laite kysyy lupaa kerätä tietoja navigaattorin käytöstä. Tietoja säilytetään laitteessa, kunnes haemme ne. Käytämme niitä nimettömästi tuotteidemme ja palvelujemme kehittämiseen.

Voit valita tai estää näiden tietojen jakamisen milloin tahansa seuraavasti:

1. Valitse päävalikosta **Asetukset**.
2. Valitse **Minä ja laitteeni**.
3. Valitse **Omat tiedot**.
4. Valitsemalla **Ei** voit lopettaa tietojen jakamisen ja valitsemalla **Kyllä** voit aloittaa tietojen jakamisen.

### Lisätiedot

Navigaattori kerää tietoja jatkuvasti ainoastaan luvallasi. Tietoja säilytetään laitteessa, kunnes liität sen tietokoneeseen. Sen jälkeen tiedot lähetetään TomTomille ja poistetaan laitteesta. Tiedot sisältävät navigaattorin tietoja, joista sen voi tunnistaa, tietoja reiteistä ja sijainneista sekä navigaattorin käytön aikana määritettyjä tietoja.

TomTom poistaa heti tiedot vastaanotettuaan automaattisesti ja pysyvästi kaikki tiedot, joista laitteesi voi tunnistaa. Näitä nykyisin nimettömiä tietoja käytetään TomTomien tuotteiden ja palvelujen (kuten karttojen, kiinnostaviin paikkoihin liittyvien raporttien ja keskinopeuksien) kehittämiseen. Myös viranomaiset ja yritykset käyttävät näitä tuotteita ja palveluja.

Navigaattorin avulla voit liittyä MapShare-yhteisöön tai ilmoittaa nopeusvalvontakameroista tai vaaravyöhykkeistä. Jos käytät jompaakumpaa näistä palveluista, sijaintitietoja ja MyTomTom-tilisi nimen sisältävät raporttisi lähetetään TomTomille, joka säilyttää niitä MyTomTom-tilisi yhteydessä. TomTom käyttää lähettämiäsi tietoja karttojen ja nopeusvalvontakameratietojen parantamiseksi.

Jos et enää salli tietojen jakamista, mitään edellä mainittuja tietoja ei lähetetä TomTomille ja aiemmin laitteeseen tallennetut tiedot poistetaan.

TomTom ei anna navigaattorista kerättyjä tietoja minkään muun osapuolen käyttöön.

Antamalla TomTomille tietoja autat parantamaan karttoja ja liikenteen sujuvuutta sekä vähentämään ruuhkia. Arvostamme apuasi.

Jos olet sitä mieltä, että tietojasi ei käytetä siihen tarkoitukseen, jota vasten olet antanut ne TomTomille, ota yhteys meihin osoitteessa [tomtom.com/support](http://tomtom.com/support).

Tutustu tietosuojaperiaatteisiimme osoitteessa [tomtom.com/privacy](http://tomtom.com/privacy).

## **Turvallisuusilmoitus**

Tietyissä navigaattoreissa on GSM-/GPRS-moduuli, joka voi häiritä sähkölaitteita, kuten sydäm-entahdistimia, kuulolaitteita ja ilmailulaitteita.

Näiden laitteiden häirintä voi vaarantaa ihmisten terveyden tai hengen.

Jos laitteessasi on GSM-/GPRS-moduuli, älä käytä sitä suojaamattomien sähkölaitteiden lähellä tai alueilla, joissa matkapuhelinten käyttö on kielletty, kuten sairaaloissa ja lentokoneissa.

## **Huolehdi laitteesta**

On tärkeää, että huolehdi laitteestasi:

- Älä koskaan avaa laitteen koteloa. Se voi olla vaarallista ja mitätöi takuun.
- Pyyhi tai kuivaa laitteen näyttö pehmeällä liinalla. Älä käytä nestemäisiä puhdistusaineita.

## **Navigaattorin käyttöohjeiden hankkiminen**

Saat lisätietoja siirtymällä osoitteeseen [tomtom.com/support](http://tomtom.com/support).

Takuutiedot ovat osoitteessa [tomtom.com/legal](http://tomtom.com/legal).

# Reitin suunnittelu

---

## Reitin suunnittelu

---

**Tärkeää:** Turvallisuuden vuoksi ja häiriöiden vähentämiseksi ajon aikana reitti tulisi aina suunnitella ennen ajon lähtöä.

**Tärkeää:** jos käytät TomTom:n asuntoauto- ja -vaunulaitetta, [määritä laite ajoneuvon mukaiseksi](#), ennen kuin suunnittelet reittiä.

---

Suunnittele reitti TomTom -laitteessa seuraavasti:

1. Avaa päävalikko koskettamalla näyttöä.

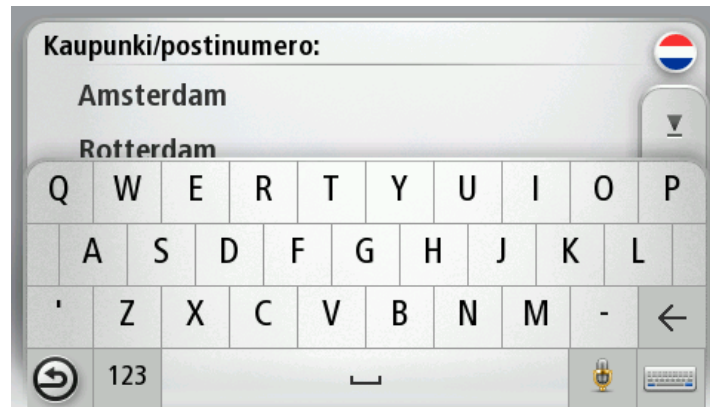


2. Valitse **Navigoi kohteeseen** tai **Aja kohteeseen**.
3. Valitse **Osoite**.  
Voit muuttaa maa- tai alueasetusta napauttamalla lippua ennen kaupungin valitsemista.
4. Kirjoita kaupungin nimi tai postinumero.

**Vihje:** jos laite tukee ääniohjausta, voit osoitteen kirjoittamisen sijasta napauttaa mikrofonipainiketta ja sanomalla osoitteen TomTom -laitteelle.

Samankaltaiset kaupunkien nimet näkyvät luettelossa, kun kirjoitat nimeä.

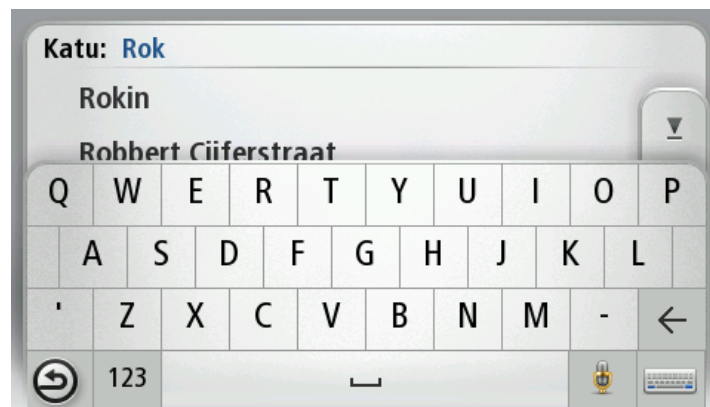
Kun luettelossa näkyy oikea kunnan tai kaupungin nimi, valitse se määränpääksi napauttamalla.



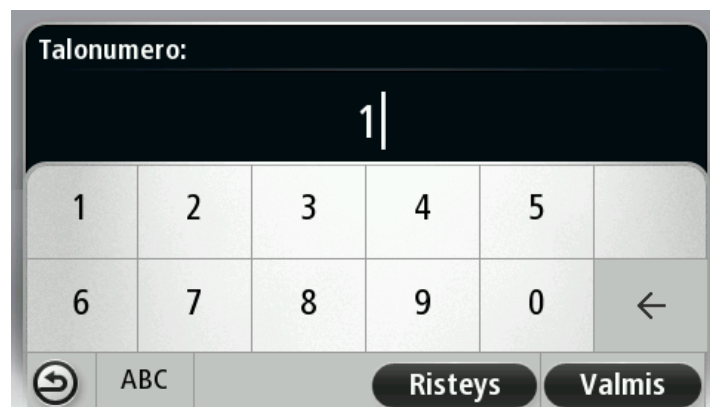
5. Anna kadunnimi.

Samankaltaiset kadunnimet näkyvät luettelossa, kun kirjoitat nimeä.

Kun luettelossa näkyy oikea kadunnimi, valitse se määränpääksi napauttamalla.



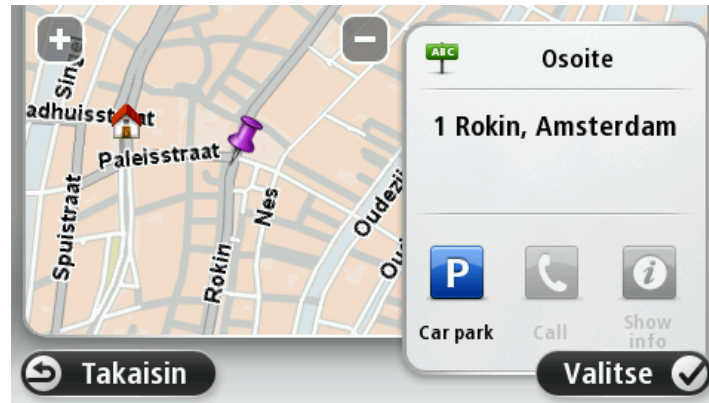
6. Anna talonnumero ja valitse **Valmis**.



7. Sijainti näytetään kartassa. Valitse **Valitse**, jos haluat jatkaa, tai **Takaisin**, jos haluat antaa toisen osoitteen.

**Tärkeää:** Jos suunnittelet asuntoauto- tai -vaunureittiä, eikä mitään erityistä reittiä löydy, laite kysyy, haluatko käyttää henkilöautoreittiä. Jos käytät henkilöautoreittiä, huomioi mahdolliset reitin rajoitukset erityisen huolellisesti ajon aikana.

**Vihje:** Jos haluat lopullisen määränpääsi olevan pysäköintialue, valitse **Pysäköintialue** ja valitse sitten sijainti määränpäästäsi lähellä olevien pysäköintialueiden luettelosta.



8. Kun uusi reitti näytetään, valitse **Valmis**.

Jos haluat lisätietoja reitistä, valitse **Tiedot**.

Valitse **Muuta reittiä**, jos haluat muuttaa reittiä ja esimerkiksi ajaa tietyn välietapin kautta tai valita uuden määränpään.



Laite alkaa ohjata sinua määränpäähäsä sekä ääni- että näyttöohjeiden avulla.

## Reitin yhteenveto

Reitin yhteenveto näyttää reitin yleiskuvan, jäljellä olevan etäisyyden määränpäähän ja arvion jäljellä olevasta matka-ajasta.

Jos haluat näyttää reitin yhteenvetoon, napauta tilapalkin oikeanpuoleista paneelia ajonäkymässä tai valitse **Näytä reitti** päävalikosta ja sitten **Näytä reittiyhteenveto**.

Jos käytettävissä on HD Traffic tai RDS-TMC-vastaanotin, reitin yhteenvetossa näkyy myös liikennetietoja reitillä olevista ruuhkista.

**Huomautus:** Jos haluat käyttää TomTom-liikennepalvelua, sinulla on oltava sen tilaus tai vastaanotin. Liikennepalvelua ei ole tarjolla kaikissa maissa tai kaikilla alueilla. Voit lukea lisätietoja osoitteesta [tomtom.com/services](http://tomtom.com/services).



### Vaihtoehtoiset reitit

**Huomautus:** tämä toiminto ei ole käytettävissä kaikilla TomTom-laitteilla.

TomTom -laite auttaa sinua saavuttamaan määränpääsi mahdollisimman nopeasti näyttämällä nopeamman vaihtoehtoisen reitin, kun sellainen on käytettävissä.



Jos haluat valita vaihtoehtoisen reitin, napauta näytön yläreunassa olevaa ilmoitusta. Jos et halua valita vaihtoehtoista reittiä, jatka ajamista. Laite jatkaa opastamista alkuperäisellä reitillä.



**Vihje:** vaihtoehtoinen reitti häviää kun se ei enää ole alkuperäistä reittiä nopeampi tai sen valitseminen on liian myöhäistä.

Jos haluat muuttaa vaihtoehtoisten reittien kysymistapaa, valitse **Asetukset** ja **Reitin suunnittelu**. Valitse **Seuraava**, kunnes olet kohdassa **Uudelleensuunnitteluasetukset**.

## Reittityypin valitseminen

Aina, kun suunnittelet reittiä, voit halutessasi vastata suunniteltavan reitin tyyppiä koskeviin kysymyksiin.

Valitse **Asetukset**, **Reitin suunnittelu** ja **Reittityypit**. Valitse **Kysy aina suunniteltaessa**.

Jos käytät TomTomin asuntoauto- ja -vaunulaitetta ja haluat valita reitin tyyppin, sinun on valittava ajoneuvon tyyppiksi **Henkilöauto**. Valitse **Asetukset**, **Ajoneuvo ja reitit** ja **Ajoneuvo- ja reittityypit**. Valitse ajoneuvon tyyppiksi **Henkilöauto** ja valitse **Kysy aina suunniteltaessa**.

**Huomautus:** voit määrittää laitteen kysymään reitin tyyppistä ainoastaan, kun valitset ajoneuvoksi auton.



Valittavissa ovat seuraavat reittityypit:

- **Nopein reitti** - reitti, joka vie vähiten aikaa.
- **Ekologinen reitti** - vähiten polttoainetta kuluttava reitti matkallesi.
- **Lyhin reitti** - lyhin välimatka valittujen sijaintien välillä. Tämä ei välttämättä ole nopein reitti varsinkaan, jos se kulkee kaupungin läpi.
- **Kävelyreitti** - reitti, joka on suunniteltu jalkapatikkaa varten.
- **Pyöräreitti** - reitti, joka on suunniteltu polkupyörällä tehtäväksi.

Valitse **Seuraava**. Jos valitsit **Nopein reitti**, sinun on valittava, haluatko välttää moottoriteitä aina.

## Toistuvat määränpääät

Jos teet usein matkoja samoihin määränpäihin, voit asettaa TomTom -laitteen kysymään haluatko suunnitella reitin johonkin näistä määränpäistä aina, kun laite käynnistyy. Tämä on nopeampaa kuin reitin suunnittelu tavalliseen tapaan.



## Näytä usein käytetyt määränpääät

Voit asettaa TomTom -laitteen kysymään, haluatko suunnitella reitin johonkin toistuvista määränpäistä aina, kun laite käynnistyy.

Voit muuttaa asetusta seuraavasti:

1. Valitse Asetukset-valikosta **Käynnistys** ja valitse sitten **Kysy määränpääätä**.
2. Valitse **Kyllä** ja sitten uudelleen **Kyllä**, jolloin pääset antamaan tiedot määränpäistä.
3. Valitse symboli määränpääätä varten, aseta symboli valitsemalla **Valmis** ja valitse sitten **Kyllä**.

**Vihje:** Jos haluat lisätä määränpääitä, valitse yksi numeroiduista symboleista ja anna nimi uudelle määränpäääpainikkeelle.

4. Valitse **Kyllä**, anna tarvittaessa uusi nimi ja valitse sitten **Valmis**.
5. Anna osoitetiedot samalla tavalla kuin reittiä suunnitellessa ja valitse sitten **Valmis**.
6. Jos haluat asettaa useampia määränpääitä, toista seuraavat vaiheet. Valitse muutoin **Valmis**.
7. Sinulta kysytään, haluatko vaihtaa käynnistyskuvaa.
8. Jos haluat vaihtaa kuvan, valitse **Kyllä** ja noudata sitten näytön ohjeita. Valitse muutoin **Ei**.

Aina kun laite käynnistyy, sinulta kysytään, haluatko suunnitella reitin. Jos valitset **Peruuta**, ajonäkymä avautuu.

## Saapumisaikojen käyttäminen

Voit määrittää TomTom -laitteen kysymään, haluatko saapua tiettyyn aikaan, kun suunnittelet reittiä.



Valitse Asetukset-valikosta **Tilapalkki**, jos haluat ottaa käyttöön tai poistaa käytöstä saapumisajan ilmoitukset.

Jos haluat ottaa saapumisaikailmoitukset käyttöön, valitse **Pelivara**.

### Tilapalkki

Kun olet suunnitellut reitin, valitse **KYLLÄ** ja määritä haluamasi saapumisaika.

Laite laskee saapumisajan ja näyttää, saavutko ajoissa.

Näiden tietojen avulla voit myös laskea, koska sinun on lähdettävä matkaan. Jos laite näyttää, että saavut 30 minuuttia etujassa, voit odottaa ja lähteä liikkeelle 30 minuutin kuluessa sen sijaan, että saapuisit etujassa.

Saapumisaika lasketaan jatkuvasti uudelleen matkan aikana. Tilapalkki näyttää, saavutko ajoissa vai tuletko myöhästymään kuten seuraavassa:

+55<sup>min</sup>

Saavut 55 minuuttia ennen syöttämääsi saapumisaikaa.

Jos arvioitu saapumisaika on yli viisi minuuttia ennen syöttämääsi aikaa, se näkyy vihreällä.

+3<sup>min</sup>

Saavut 3 minuuttia ennen syöttämääsi saapumisaikaa.

Jos arvioitu saapumisaika on alle 5 minuuttia ennen syöttämääsi aikaa, se näkyy keltaisella.

-19<sup>min</sup>

Saavut 19 minuuttia myöhässä.

Jos arvioitu saapumisaika on syöttämäsi ajan jälkeen, se näkyy punaisella.

### Navigointivalikon vaihtoehdot

Jos valitset **Navigoi kohteeseen** tai **Aja kohteeseen**, voit asettaa määränpään monilla tavoilla, et pelkästään osoitetta syöttämällä. Muut vaihtoehdot ovat seuraavat:



#### Koti

Napauttamalla tätä painiketta voit navigoida kotisi sijaintiin.

Käytät tätä painiketta todennäköisesti enemmän kuin mitään muuta.



#### Suosikki

Napauta tätä painiketta, jos haluat antaa määränpääksesi suosikin.



#### Osoite

Napauta tätä painiketta, jos haluat antaa määränpääksesi osoitteen.



Napauta tätä painiketta, jos haluat valita määränpään viimeaikaisten määränpäiden luettelosta.

---

### Äskeinen määränpää



Napauta tätä painiketta, jos haluat navigoida kiinnostavaan paikkaan (KP).

---

### Kiinnostava paikka



Joissakin laitteissa voi määrittää osoitteen ääniohjauksella. Lisätietoja on kohdassa Ääniohjaus.

---

### Puhuttu osoite



Napauta tätä painiketta, jos haluat valita määränpääksi kohdan kartasta karttaselaimen avulla.

---

### Kohta kartalla



Napauta tätä painiketta, jos haluat antaa määränpään leveysasteen ja pituusasteen avulla.

---

### Leveysaste Pituusaste



Kosketa tätä painiketta, jos haluat tehdä viimeisestä tallennetusta sijainnistasi määränpääsi.

---

### Viimeisen pysähdysen sijainti



---

### Paikallinen haku

Napauta tätä painiketta, jos haluat käyttää paikallista hakua TomTom Places -palvelun kanssa lähellä sijaitsevien kauppojen ja yritysten etsimiseen.

Voit hakea kauppvoja ja yrityksiä läheltäsi, määränpään läheltä, minkä tahansa muun kohteen läheltä tai jostakin kaupungista.

Jos esimerkiksi haluat löytää uima-altaan nykyisen sijaintisi läheltä, kirjoita 'uima-allas' ja valitse paras hakutulos.

---

## Reitin suunnittelu etukäteen

Voit käyttää TomTom -laitetta matkojen suunnitteluun etukäteen valitsemalla sekä aloituskohdan että määränpään.

Tässä lisää syitä, miksi reitti kannattaa suunnitella etukäteen:

- Voit ottaa selvää matkan kestosta ennen kuin lähdet matkalle.
- Voit myös verrata saman reitin matka-aikoja eri vuorokaudenaikoina tai eri viikonpäivinä. Laite käyttää IQ Routes -tekniikkaa reittiä suunnitellessa. IQ Routes laskee reitin teillä mitattujen todellisten keskinopeuksien mukaan.
- Tutki suunnittelemasi matkan reittiä.
- Tarkista reitti jollekulle, joka on tulossa käymään, ja selitä sitten reitti yksityiskohtaisesti.

Suunnittele reitti etukäteen seuraavasti:

1. Kosketa näyttöä, jolloin päävalikko tulee näkyviin.
2. Siirry seuraavaan valikkoruutuun koskettamalla nuolipainiketta ja valitse **Suunnittele reitti**.



Tämä painike näytetään, kun TomTom -laitteessa ei ole suunniteltua reittiä.

3. Valitse matkan lähtöpaikka samalla tavalla kuin valitsisit määränpään.
4. Aseta matkan määränpää.
5. Jos reitin suunnitteluasetuksista on valittu **Kysy aina suunniteltaessa**, valitse suunniteltavan reitin tyyppi:
  - **Nopein reitti** - reitti, joka vie vähiten aikaa.
  - **Ekologinen reitti** - vähiten polttoainetta kuluttava reitti matkallesi.
  - **Lyhin reitti** - lyhin välimatka valittujen sijaintien välillä. Tämä ei välttämättä ole nopein reitti varsinkaan, jos se kulkee kaupungin läpi.
  - **Vältä moottoriteitä** - reitti, joka välttelee moottoriteitä.
  - **Kävelyreitti** - reitti, joka on suunniteltu jalkapatikkaa varten.
  - **Pyöräreitti** - reitti, joka on suunniteltu polkupyörällä tehtäväksi.
6. Valitse päivämäärä ja aika, jolloin teet suunniteltavan matkan.

Laite käyttää IQ Routes -tekniikkaa parhaan reitin suunnitteluun kyseiseen ajankohtaan. Tämä on kätevää, jos halutaan nähdä, kauanko tiettyyn matkaan kuluu eri vuorokaudenaikoina tai viikonpäivinä.

Navigaattori suunnittelee reitin kahden valitsemasi paikan välille.

## Reittitietojen katsominen

Voit käyttää näitä asetuksia viimeksi suunnittelemalesi reitille valitsemalla **Näytä reitti** päävalikosta tai napauttamalla **Tiedot**-painiketta reitin yhteenvetoruudussa.

Voit sitten valita seuraavista vaihtoehdoista:



Napauta tätä painiketta, jos haluat luettelon kaikista reitin kääntymiskohteista.

Tämä on kätevää, jos joudut selittämään reitin toiselle henkilölle.

### Näytä ohjeet



Napauta tätä painiketta, jos haluat nähdä yleiskuvan reitistä karttaselaimella.

#### Näytä reittikartta

---



Napauta tätä painiketta, jos haluat katsoa demon reitistä. Voit keskeyttää demon koska tahansa napauttamalla ruutua.

#### Näytä reittiesittely

---



Napauta tätä painiketta, jos haluat avata reitin yhteenvetoruudun.

#### Näytä reittiyhteen- veto

---



Napauta tätä painiketta, jos haluat nähdä esikatselun määränpäästä.

Voit navigoida lähellä määränpäästä olevalle pysäköintialueelle ja katsoa määränpäästä koskevia tietoja, kuten sen puhelinnumeron, jos tietoja on saatavilla.

#### Näytä määränpää

---



#### Näytä reitin liikenne

Napauta tätä painiketta, jos haluat nähdä kaikki liikennehäiriöt reitin varrella.

**Huomautus:** Tämä painike näytetään vain, jos laitteella joko on liikennetilaus tai siihen on kytketty RDS-TMC-vastaanotin. Liikennetietoja ei ole saatavilla kaikissa maissa tai kaikilla alueilla. Lisätietoja TomTom:n liikennepalveluista on osoitteessa [tomtom.com/services](http://tomtom.com/services).

# Ääniohjaus

---

---

**Huomautus:** ääniohjausta ei tueta kaikissa laitteissa eikä kaikilla kielillä.

Ääniohjauksen toimintatapa vaihtelee laitteen tyyppin mukaan.

## **Navigoi kohteeseen**

Jos laitteen **päävalikossa** näkyy **Navigoi kohteeseen** -painike, lue nämä ääniohjausta koskevat aiheet:

[Ääniohjaus - Navigoi kohteeseen](#)

## **Aja kohteeseen**

Jos laitteen **päävalikossa** näkyy **Aja kohteeseen** -painike, lue nämä ääniohjausta koskevat aiheet:

[Ääniohjaus - Aja kohteeseen](#)

## Ääniohjaus - Navigoi kohteeseen

### Tietoja ääniohjauksesta

**Huomautus:** ääniohjausta ei tueta kaikissa laitteissa eikä kaikilla kielillä.

Sen sijaan, että ohjaisit TomTom -laitetta napauttamalla näyttöä, voit ohjata -laitetta äänelläsi.

Voit esimerkiksi lisätä laitteen äänenvoimakkuutta sanomalla **Lisää äänenvoimakkuutta**.

Jos haluat nähdä kaikki käytettävissä olevat komennot, valitse päävalikosta **Apua**, sitten **Tuotekäyttöoppaat** ja lopuksi **Mitä voin lausua?**

---

**Tärkeää:** Ääniohjaus edellyttää tietokoneääntä. Jos TomTom -laitteeseen ei ole asennettu ja valittu tietokoneääniä, tämä toiminto ei ole käytettävissä.

Jos haluat valita tietokoneäänen, valitse **Äännet** Asetukset valikosta ja sitten **Vaihda ääni** ja valitse lopuksi tietokoneääni.

---

### Ääniohjauksen käyttö

Voit ottaa ääniohjauksen käyttöön ja näyttää painikkeen ajonäkymässä valitsemalla Asetukset-valikosta **Ääniohjaus** ja **Ääniohjaus käyttöön**.

Voit poistaa ääniohjauksen käytöstä ja poistaa painikkeen ajonäkymästä valitsemalla Asetukset-valikosta **Ääniohjaus** ja **Ääniohjaus pois**.

Seuraava esimerkki näyttää, miten ääniohjausta käytetään matkan suunnitteluun kotiosoitteeseen:

1. Käynnistä mikrofoni napauttamalla mikrofonipainiketta ajonäkymässä.



Näytössä on esimerkkejä mahdollisista komendoista.

Valitsemalla **Mitä voin lausua?** voit näyttää luettelon kaikista mahdollisista komendoista. Vaihtoehtoisesti voit valita päävalikosta **Asetukset**, **Ääniohjaus** ja **Mitä voin lausua?**

2. Kun kuulet äänimerkin, sano valitsemasi komento. Voit sanoa esimerkiksi Navigoi kotiin. Laite on valmis kuuntelemaan vasta äänimerkin jälkeen.

Kun puhut, mikrofonin seuranta näyttää, kuinka hyvin laite kuulee äänesi:

- Vihreä palkki tarkoittaa, että laite kuulee äänesi.
- Punainen palkki tarkoittaa, että äänesi on liian voimakas, jotta laite tunnistaisi yksittäisiä sanoja.
- Harmaa palkki tarkoittaa, että äänesi on liian hiljainen, jotta laite tunnistaisi yksittäisiä sanoja.

Joidenkin ilmausten yhteydessä laite kysyy vahvistusta.



**Vihje:** Laite tunnistaa sanomasi parhaiten, kun sanot sanat normaalisti etkä yritä lausua niitä luonnottomalla tavalla. Jos esimerkiksi liikenteen melu on kova, voit joutua puhumaan mikrofonin suuntaan.

3. Jos komento on oikea, sano Kyllä.

Jos komento on väärä, sano Ei ja toista komento kuultuasi äänimerkin uudelleen.

Laite suunnittelee reitin nykyisestä sijainnista määränpäähän.

**Vihje:** voit estää laitetta kuuntelemasta enää komentoja sanomalla Peruuta. Voit palata edelliseen vaiheeseen sanomalla Takaisin.

## Reitin suunnittelu ääntä käyttämällä

**Tärkeää:** Turvallisuuden vuoksi ja häiriöiden vähentämiseksi ajon aikana, reitti tulisi aina suunnitella ennen ajon lähtöä.

**Huomautus:** reittiä ei voi suunnitella äänikomennoilla kaikkien maiden kaikille kartoille tai kaikilla kielillä.

Voit suunnitella reitin osoitteeseen puheella seuraavasti:

1. Napauta ääniohjauspainiketta ajonäkymässä.



2. Kun kuulet äänimerkin, sano "Navigoi osoitteeseen".
3. Sano kaupungin nimi.



Laite näyttää luettelon kaupungeista, jotka kuulostavat samantyyppisiltä kuin mitä sanoit ja kertoo, mikä kaupunki on luettelon kärjessä.

Jos kuulemasi kaupunki on oikea, sano "Valmis", "OK", "Kyllä" tai "Yksi" tai napauta kaupunkia luettelon kärjessä.

Jos kuulemasi kaupunki ei ole oikea, mutta oikea kaupunki on luettelossa, sano oikean kaupungin viereinen numero tai napauta kaupungin nimeä.

Jos esimerkiksi oikea kaupunki on Rotterdam ja se näytetään kolmantena luettelossa, voit sanoa "Kolme" tai napauttaa nimeä **Rotterdam**.

Jos nimeä ei ole luettelossa, sano "Takaisin" tai "Ei" tai valitse **Takaisin** palataksesi edelliseen ruutuun. Sano sitten kaupungin nimi uudelleen, kun kuulet merkkiään.

#### 4. Sano kadunnimi.

Laite näyttää luettelon kadunnimistä, jotka kuulostavat samanlaisilta kuin mitä sanoit ja kertoo, mikä kadunnimi on luettelon kärjessä.

Jos kuulemasi kadunnimi on oikea, sano "Valmis" tai "OK" tai "Kyllä" tai "Yksi" tai napauta kadunnimeä luettelon kärjessä.

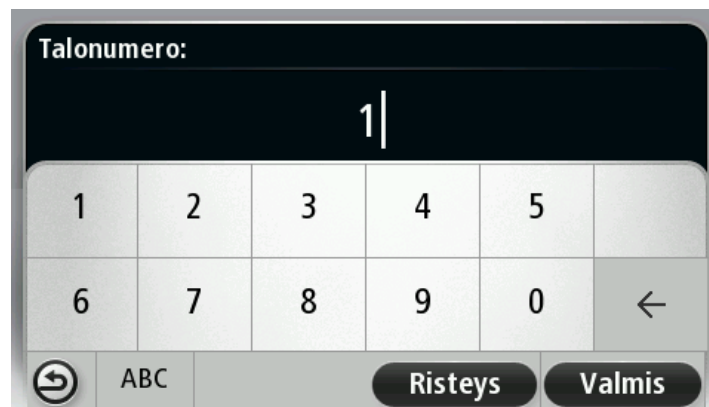
**Vihje:** Eri sijainneilla voi olla sama nimi, esimerkiksi kun tie ulottuu usean postinumeron alueelle. Jos näin käy, katso näyttöä ja napauta oikeaa sijaintia.

Jos kuulemasi kadunnimi ei ole oikea, mutta oikea kadunnimi on luettelossa, sano oikean kadunnimen viereinen numero tai napauta luettelossa olevaa kadunnimeä.

Jos kadunnimeä ei ole luettelossa, sano "Takaisin" tai "Ei" tai valitse **Takaisin** palataksesi edelliseen ruutuun. Sano sitten kadunnimi uudelleen, kun kuulet merkkiään.

#### 5. Sano talonnumero.

**Tärkeää:** Numerot on sanottava samalla kielellä, jolla painikkeen nimet ja valikot ovat laitteessa.



Numerot on lausuttava jatkuvana lausekkeena eli samalla tavalla, kuin numero tavallisesti sanotaan. Esimerkiksi numero 357 sanotaan jatkuvana lausekkeena "kolmesataaviisikymmentäseitsemän."

Jos numero on oikein, sano "Valmis" tai "OK" tai kirjoita numero näppäimistöllä.

Jos numero on väärin, sano "Takaisin" tai "Ei" tai napauta askelpalautinta ja toista numero.

**Vihje:** Jos sanot "takaisin", kun numeroita ei näy ruudussa, laite palaa edelliseen ruutuun.

Kun oikea luku näkyy, sano "valmis" tai "OK". Voit myös syöttää numeron koskettamalla ruutua.

#### 6. Kun reitti on laskettu ja esillä on reitin yhteenveto, valitse **Valmis**.

Laite alkaa ohjata sinua määränpäähäsi sekä ääni- että näyttöohjeiden avulla.

**Vihje:** sen lisäksi, että voit suunnitella reitin ääniohjauksella, voit myös valita päävalikosta **Navigoi kohteeseen** ja **Puhuttu osoite**. Vaihtoehtoisesti voit napauttaa näppäimistön alaosassa olevaa painiketta, kun kirjoitat osoitetta. Kun tämä painike näkyy harmaana, et voi käyttää puhetta osoitteen antamiseen.

## Ääniohjaus - Aja kohteeseen

### Tietoja ääniohjauksesta

**Huomautus:** ääniohjausta ei tueta kaikissa laitteissa eikä kaikilla kielillä.

Sen sijaan, että ohjaisit TomTom -laitetta napauttamalla näyttöä, voit ohjata -laitetta äänelläsi.

Voit esimerkiksi lisätä laitteen äänenvoimakkuutta sanomalla Lisää äänenvoimakkuutta tai Ääni 50 %.

Jos haluat nähdä kaikki käytettävissä olevat komennot, valitse päävalikosta **Ohje, Tuotekäyttöop-  
paat** ja lopuksi **Mitä sanoa**.

---

**Tärkeää:** Ääniohjaus edellyttää tietokoneääntä. Jos TomTom -laitteeseen ei ole asennettu ja valittu tietokoneääniä, tämä toiminto ei ole käytettävissä.

Jos haluat valita tietokoneäänen, valitse **Äännet** Asetukset valikosta ja sitten **Vaihda ääni** ja valitse lopuksi tietokoneääni.

---

### Ääniohjauksen käyttö

Ääniohjaus on oletusarvoisesti käytössä, jos se on käytettävissä valitsemallasi kielellä.

Voit poistaa ääniohjauksen käytöstä ja poistaa painikkeen ajonäkymästä valitsemalla Asetukset-  
valikosta **Ääniohjaus** ja **Ääniohjaus pois**.

Seuraava esimerkki näyttää, miten ääniohjausta käytetään matkan suunnitteluun kotiosoitteeseen:

1. Käynnistä mikrofoni napauttamalla mikrofonipainiketta ajonäkymässä.



Näytössä on esimerkkejä mahdollisista komennoista.

Valitsemalla **Mitä sanoa** voit näyttää luettelon kaikista mahdollisista komennoista. Vaihtoehtoisesti voit valita päävalikosta **Asetukset, Ääniohjaus** ja **Mitä sanoa**.

2. Kun laitteesta kuuluu Sano komento ja äänimerkki, sano haluamasi komento. Voit sanoa esimerkiksi Aja kotiin. Laite on valmis kuuntelemaan vasta äänimerkin jälkeen.

Kun puhut, mikrofonin seuranta näyttää, kuinka hyvin laite kuulee äänesi:



Vihreä palkki tarkoittaa, että laite kuulee äänesi.

Punainen palkki tarkoittaa, että äänesi on liian voimakas, jotta laite tunnistaisi yksittäisiä sanoja.

Harmaa palkki tarkoittaa, että äänesi on liian hiljainen, jotta laite tunnistaisi yksittäisiä sanoja.

Joidenkin ilmausten kohdalla laite toistaa sanomasi ja pyytää vahvistusta.

**Vihje:** Laite tunnistaa sanomasi parhaiten, kun sanot sanat normaalisti etkä yritä lausua niitä luonnottomalla tavalla. Jos esimerkiksi liikenteen melu on kova, voit joutua puhumaan mikrofonin suuntaan.

3. Jos komento on oikea, sano Kyllä.

Jos komento on väärä, sano Ei ja toista komento kuultuasi äänimerkin uudelleen.

Laite suunnittelee reitin nykyisestä sijainnista määränpään.

**Vihje:** voit estää laitetta kuuntelemasta enää komentoja sanomalla Peruuta. Voit palata edelliseen vaiheeseen sanomalla Takaisin.

## Reitin suunnittelu ääntä käyttämällä

**Tärkeää:** Turvallisuuden vuoksi ja häiriöiden vähentämiseksi ajon aikana, reitti tulisi aina suunnitella ennen ajon lähtöä.

**Huomautus:** reittiä ei voi suunnitella äänikomennoilla kaikkien maiden kaikille kartoille tai kaikilla kielillä.

Voit suunnitella reitin osoitteeseen puheella seuraavasti:

1. Napauta ääniohjauspainiketta ajonäkymässä.



2. Kun kuulet äänimerkin, sano Navigoi osoitteeseen tai Aja osoitteeseen.

**Vihje:** laitteen päävalikossa on joko **Navigoi kohteeseen**- tai **Aja kohteeseen** -painike. Kun suunnittelet reittiä osoitteeseen ääniohjauksella, sano Navigoi osoitteeseen, jos painikkeessa on teksti **Navigoi kohteeseen**, tai Aja osoitteeseen, jos painikkeessa on teksti **Aja kohteeseen**.

3. Sano kaupungin nimi.



Laite näyttää luettelon kaupungeista, jotka kuulostavat samantyyppisiltä kuin mitä sanoit ja kertoo, mikä kaupunki on luettelon kärjessä.

Jos kuulemasi kaupunki on oikea, sano "Valmis", "OK", "Kyllä" tai "Yksi" tai napauta kaupunkia luettelon kärjessä.

Jos kuulemasi kaupunki ei ole oikea, mutta oikea kaupunki on luettelossa, sano oikean kaupungin viereinen numero tai napauta kaupungin nimeä.

Jos esimerkiksi oikea kaupunki on Rotterdam ja se näytetään kolmantena luettelossa, voit sanoa "Kolme" tai napauttaa nimeä **Rotterdam**.

Jos nimeä ei ole luettelossa, sano "Takaisin" tai "Ei" tai valitse **Takaisin** palataksesi edelliseen ruutuun. Sano sitten kaupungin nimi uudelleen, kun kuulet merkkiään.

#### 4. Sano kadunnimi.

Laitte näyttää luettelon kadunnimistä, jotka kuulostavat samanlaisilta kuin mitä sanoit ja kertoo, mikä kadunnimi on luettelon kärjessä.

Jos kuulemasi kadunnimi on oikea, sano "Valmis" tai "OK" tai "Kyllä" tai "Yksi" tai napauta kadunnimeä luettelon kärjessä.

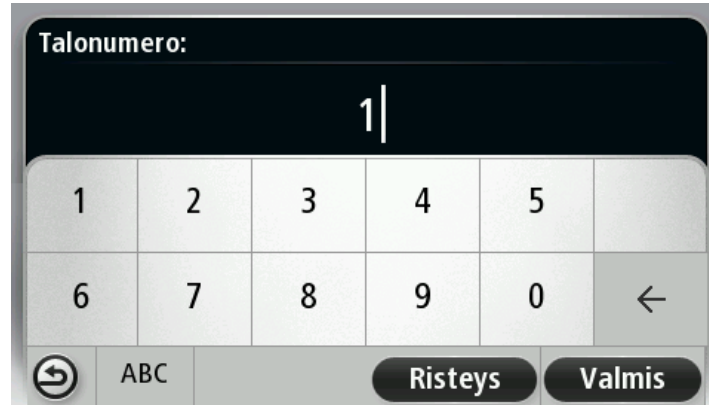
**Vihje:** Eri sijainneilla voi olla sama nimi, esimerkiksi kun tie ulottuu usean postinumeron alueelle. Jos näin käy, katso näyttöä ja napauta oikeaa sijaintia.

Jos kuulemasi kadunnimi ei ole oikea, mutta oikea kadunnimi on luettelossa, sano oikean kadunnimen viereinen numero tai napauta luettelossa olevaa kadunnimeä.

Jos kadunnimeä ei ole luettelossa, sano "Takaisin" tai "Ei" tai valitse **Takaisin** palataksesi edelliseen ruutuun. Sano sitten kadunnimi uudelleen, kun kuulet merkkiään.

#### 5. Sano talonnumero.

**Tärkeää:** Numerot on sanottava samalla kielellä, jolla painikkeen nimet ja valikot ovat laitteessa.



Numerot on lausuttava jatkuvana lausekkeena eli samalla tavalla, kuin numero tavallisesti sanotaan. Esimerkiksi numero 357 sanotaan jatkuvana lausekkeena "kolmesataaviisikymmentäseitsemän."

Jos numero on oikein, sano "Valmis" tai "OK" tai kirjoita numero näppäimistöllä.

Jos numero on väärin, sano "Takaisin" tai "Ei" tai napauta askelpalautinta ja toista numero.

**Vihje:** Jos sanot "takaisin", kun numeroita ei näy ruudussa, laite palaa edelliseen ruutuun.

Kun oikea luku näkyy, sano "valmis" tai "OK". Voit myös syöttää numeron koskettamalla ruutua.

#### 6. Kun reitti on laskettu ja esillä on reitin yhteenveto, valitse **Valmis**.

Laitte alkaa ohjata sinua määränpäähäsi sekä ääni- että näyttöohjeiden avulla.

## Osoitteen antaminen puhumalla

---

**Tärkeää:** Turvallisuuden vuoksi ja häiriöiden vähentämiseksi ajon aikana, reitti tulisi aina suunnitella ennen ajoon lähtöä.

---

Vaikka et käyttäisi äänikomentoa matkan suunnittelun aloittamiseen, voit silti antaa osoitteen puhumalla.

Aloita matkan suunnittelu valitsemalla päävalikosta **Navigoi kohteeseen** tai **Aja kohteeseen**. Valitse sitten **Osoite**.

Voit antaa määränpään puhumalla, kun napautat jotakin seuraavista painikkeista:

---



Napauta tätä painiketta, jos haluat antaa osoitteen pelkällä puheella.

**Puhuttu osoite** auttaa antamaan tiedot koskettamatta näyttöä.

Tämä toiminto tunnistaa seuraavat ääneen sanotut valinnat:

- Komennot: Kyllä, Ei, Takaisin, Valmis, OK , Risteys.
  - Kadunnimet
  - Kaupungit ja paikkakunnat ja niiden keskustat
  - Suosikit ja KP:t.
  - Suunnittele vaihtoehtoinen reitti, Laske alkuperäinen, Vältä tiesulku, Minimoi viiveet, Tyhjennä reitti, Välietappi... ja Äskeninen määränpää.
- 



Napauta tätä näppäimistön alareunassa olevaa painiketta, kun haluat käyttää puhetta osoitteen antamiseen. Kun tämä painike näkyy harmaana, et voi käyttää puhetta osoitteen antamiseen.

Painiketta voidaan käyttää seuraaventyyppisiin määränpäihin:

- **Kaupungin keskusta** - valitse kaupungin tai paikkakunnan keskusta.
  - **Katu ja talonumero** - valitse osoite.
  - **Risteys** - valitse kahden kadun risteyskohta.
- 

### Vihjeitä

Laite tunnistaa paikkojen ja katujen nimet, kun ne lausutaan paikallisella kielellä oikein lausuttuna.

Postinumerointia ei voi antaa puhumalla vaan ne pitää kirjoittaa näppäimistöllä.

Puhuttu osoite ei ole käytettävissä kaikkien karttojen kanssa kaikissa maissa.

# Ajonäkymä

## Tietoja ajonäkymästä

Kun TomTom -laite käynnistyy ensimmäisen kerran, näytössä on ajonäkymä ja tarkat tiedot sijainnistasi.

Napauta näytön keskustaa milloin tahansa, kun haluat avata päävalikon.

Voit valita käynnistettävässä näytettävän näytön valitsemalla päävalikosta **Asetukset** ja sitten **Käynnistysasetukset**.

## Ajonäkymä



1. Zoomauspainike - näytä lähennys- ja loitonnuspainikkeet napauttamalla suurennuslasia.
2. Pikavalikko - Voit ottaa pikavalikon käyttöön valitsemalla Asetukset-valikosta **Luo oma valikko** (sivulla 56). Jos valikossa on vain yksi tai kaksi painiketta, molemmat painikkeet näkyvät ajonäkymässä.
3. Nykyinen sijaintisi.
4. Tienviitan tiedot tai seuraavan kadun nimi.
5. Liikennepalkki. Napauta sivupalkkia, jos haluat nähdä liikennehäiriöt reitin varrella.

Liikenteen sivupalkki näkyy vain, jos laitteella on HD Traffic -tilaus tai siihen on kytketty RDS-TMC-vastaanotin. Liikennetietoja ei ole saatavilla kaikissa maissa tai kaikilla alueilla.

6. Akun varauksen osoitin.
7. Mikrofonipainike ääniohjausta varten.

**Huomautus:** ääniohjausta ei tueta kaikissa laitteissa eikä kaikilla kielillä.

8. Kellonaika, nykyinen nopeus ja nopeusrajoitus, jos tunnettu. Jos haluat nähdä eron toivomasi saapumisajan ja arvioidun saapumisajan välillä, merkitse Pelivara-valintaruutu tilapalkin asetuksissa.

Napauta tilapalkin tätä osaa, jos haluat vaihtaa 3D-kartan ja 2D-kartan välillä.

9. Sen kadun nimi, jolla olet.



10. Navigointiohje edessä olevaa tietä varten ja etäisyys seuraavaan ohjeeseen. Jos seuraavan ohjeen sijainti on alle 500 jalkaa edellisen ohjeen jälkeen, se näytetään välittömästi etäisyyden sijasta.

Napauta tilapalkin tätä osaa, jos haluat toistaa viimeisimmät ääniohjeet ja muuttaa äänen voimakkuutta. Voit myös mykistää äänen tästä.

11. Jäljellä oleva matka-aika, jäljellä oleva etäisyys ja arvioitu saapumisaika.

Napauta tilapalkin tätä osaa, jos haluat avata reitin yhteenvetonäytön.

Jos haluat muuttaa tilapalkissa näkyviä tietoja, valitse Asetukset-valikosta Tilapalkki.

### Ajonäkymän symbolit



Ääni mykistetty - tämä symboli näkyy, kun ääni on mykistetty.

Jos haluat ottaa äänen takaisin käyttöön, napauta tilapalkin keskipaneelia.



Akku - tämä symboli näytetään, kun akun varaus on vähissä.

Kun näet tämän symbolin, lataa navigaattori mahdollisimman pian.



Liitetty tietokoneeseen - tämä symboli näkyy, kun navigaattori on liitetty tietokoneeseen.



Matkapuhelinta ei ole liitetty - tämä symboli näkyy, kun valittua matkapuhelinta ei ole liitetty laitteeseen. Yhteys tähän puhelimeen on oltava muodostettu aiemmin.

### Tietoja uudelleensuunnitteluasetuksista

TomTom -laite auttaa sinua saavuttamaan määränpääsi mahdollisimman nopeasti näyttämällä nopeamman vaihtoehdoisen reitin, kun sellainen on käytettävissä.

Jos haluat muuttaa vaihtoehdoisten reittien kysymistapaa, valitse **Asetukset** ja **Reitin suunnittelu**. Valitse **Seuraava**, kunnes olet kohdassa **Uudelleensuunnitteluasetukset**.

**Huomautus:** tämä asetusta on käytettävissä vain, jos laitteella joko on liikennetilauksia tai siihen on kytketty RDS-TMC-vastaanotin. Liikennetietoja ei ole saatavilla kaikissa maissa tai kaikilla alueilla. Lisätietoja TomTom:n liikennepalveluista on osoitteessa [tomtom.com/services](http://tomtom.com/services).

Määritä, haluatko TomTom -laitteen suunnittelevan reitin uudelleen, jos ajon aikana löytyy nopeampi reitti. Tästä on hyötyä, jos liikenne ruuhkautuu tai vähenee reitin jäljellä olevalla osuudella. Valitse jokin seuraavista asetuksista:

- **Vaihda aina sille reitille** - valitsemalla tämän vaihtoehdon et saa ilmoituksia, kun nopeampi reitti löytyy. Nykyinen reitti lasketaan automaattisesti uudelleen nopeimmaksi.
- **Kysy, haluanko sille reitille** - kun valitset tämän vaihtoehdon, sinulta kysytään, haluatko käyttää uutta reittiä. Kun sinulta kysytään, haluatko käyttää vaihtoehtoista reittiä, nykyinen reitti lasketaan nopeimmaksi, kun valitset **Kyllä**. Valitse **Ei**, jos et halua käyttää vaihtoehtoista reittiä. Jos sittenkin haluat käyttää vaihtoehtoista reittiä, napauta näytön yläreunassa olevaa ilmoitusta.

Valitsemalla **Tiedot** näet sekä alkuperäisen että vaihtoehtoisen reitin yhteenvedon. Sen jälkeen voit käyttää nopeinta reittiä valitsemalla **Valmis** tai pysyä alkuperäisellä reitillä valitsemalla **Nykyinen reitti**.

- **Älä kysy, näytä** - valitsemalla tämän vaihtoehdon et saa ilmoituksia, uusi reitti vain ilmestyy näyttöön. Sen jälkeen voit käyttää vaihtoehtoista reittiä napauttamalla ilmoitusta.

# Edistynyt kaistaohjaus

## Tietoja kaistaohjauksesta

**Huomautus:** Kaistaohjaus ei ole saatavilla kaikille risteyksille tai kaikissa maissa.

TomTom -navigaattori auttaa valmistautumaan moottoriteiden erkanemiskohtien ja risteysten varalta näyttämällä oikean ajokaistan suunnitellulle reitille.

Kun lähestyt erkanemiskohtaa, oikea kaista näkyy näytössä.

## Kaistaohjauksen käyttäminen

Kaistaohjausta on kahdentyyppistä:

- Kaistakuvat



Voit poistaa kaistakuvat käytöstä valitsemalla päävalikosta **Asetukset** ja sitten **Lisäasetukset**. Poista valintaruudun valinta kohdasta **Näytä kaistakuvat**.

**Vihje:** Voit palata ajonäkymään napauttamalla mitä tahansa kohtaa näytössä.

- Ohjeet tilapalkissa



**Vihje:** Jos tilapalkissa ei näy kaistaohjausta ja kaikki kaistat on korostettu, voit käyttää mitä tahansa kaistaa.

# Reitin muuttaminen

---

## Muutosten tekeminen reittiin

Suunniteltuasi reitin haluat ehkä muuttaa reittiä tai jopa vaihtaa määränpäättä. On monta tapaa muuttaa reittiä iman, että koko matkaa pitää suunnitella uudelleen.

Jos haluat muuttaa reittiä, valitse päävalikosta **Muuta reittiä**:



**Muuta reittiä**

Napauta tätä painiketta, jos haluat muuttaa nykyistä reittiä.

Tämä painike näkyy vain, kun laitteessa on suunniteltu reitti.

## Muuta reittiä -valikko

Jos haluat muuttaa nykyistä reittiä tai määränpäättä, napauta jotain seuraavista painikkeista:



**Laske vaihtoehto**

Napauta tätä painiketta, jos haluat laskea vaihtoehdon nykyiselle reitille.

Tämä painike näkyy vain, kun TomTom -laitteessa on suunniteltu reitti.

Tämä on yksinkertainen tapa etsiä toinen reitti nykyiseen määränpäähäsi.

Laite suunnittelee uuden reitin nykyisestä sijainnista määränpäähäsi käyttäen aivan eri teitä.

Uusi reitti näytetään alkuperäisen reitin rinnalla, jotta voit valita käytettävän reitin.



**Vältä tiesulku**

Napauta tätä painiketta ajaessasi suunnitellulla reitillä, jos haluat välttää tiesulun tai liikenneuhkan edessä olevalla tiellä.

Laite ehdottaa uutta reittiä, jossa vältetään nykyisen reitin tiet valitulta etäisyydeltä.

Jos tiesulku tai liikenneuhka äkisti selviää, voit suunnitella alkuperäisen reitin uudelleen valitsemalla **Suunnittele reitti uudelleen**.

---

**Tärkeää:** Ota huomioon, että kun uusi reitti suunnitellaan, sinua voidaan kehottaa välittömästi kääntymään nykyiseltä tieltä.

---



**Minimoi viiveet**

Napauta tätä painiketta, jos haluat välttää viivästyksset suunnitellulla reitillä.

Kaikkia liikenneviivästyksiä ei ole mahdollista välttää. Vaikka laite tarkistaa jatkuvasti viivästyksset reitillä, voit käynnistää manuaalisen tarkistuksen napauttamalla tätä painiketta. Laite laskee parhaan reitin kaikkien tai useimpien viivästysten välttämiseksi.

**Huomautus:** Tämä painike näytetään vain, jos laitteella joko on liikennetilauksia tai siihen on kytketty RDS-TMC-vastaanotin. Liikennetietoja ei ole saatavilla kaikissa maissa tai kaikilla alueilla. Lisätietoja TomTomin liikennepalveluista on osoitteessa [tomtom.com/services](http://tomtom.com/services).



### Muuta määränpäättä

Napauta tätä painiketta, jos haluat muuttaa nykyistä määränpäättä.

Kun muutat määränpäättä, sinulle näytetään samat asetukset ja sinua pyydetään antamaan uusi osoite kuin uutta reittiä suunniteltaessa.



### Vältä osaa reitistä

Napauta tätä painiketta, jos haluat välttää osaa nykyisestä reitistä.

Näyttöön tulee luettelo reitin kadunnimistä. Kun napautat yhtä kadunnimistä, laite laskee kiertoreitin, jolla valittu katu vältetään. Reitien yhteenvedossa näytetään sekä uusi reitti että alkuperäinen reitti. Valitse toinen reiteistä napauttamalla oikeanpuoleista paneelia ja valitse sitten **Valmis**.

Jos et halua käyttää kumpaakaan reitin yhteenvedossa näytetyistä reiteistä, valitsemalla **Muuta reittiä** voit etsiä toisen tavan muuttaa reittiä.



### Välietappi...

Napauta tätä painiketta, jos haluat muuttaa reittiä valitsemalla sijainnin, jonka kautta haluat kulkea, kun haluat esimerkiksi tavata jonkun matkalla.

Kun valitset sijainnin, jonka kautta haluat kulkea, sinulle näytetään samat asetukset ja sinua pyydetään antamaan uusi osoite kuin uutta reittiä suunniteltaessa.

Laite suunnittelee reitin määränpäähän valitun sijainnin kautta.

Valittu sijainti merkitään karttaan.

Näkyviin tulee varoitus, kun saavut määränpäähäsi tai ajat merkityn sijainnin kautta.

## Tietoja välietapeista

**Huomautus:** tämä toiminto ei ole käytettävissä kaikilla TomTom-laitteilla.

Voit valita välietapit seuraavista syistä:

- Haluat kulkea tiettyä tietä tai tietyn alueen kautta.
- Haluat pysähtyä ennen määränpäättä.

Reitillä voi olla seuraavanlaisia välietappeja:

- Ilmoitettavat välietapit - välietappi, johon todennäköisesti haluaisit pysähtyä, kuten KP, huoltoasema tai ystävän koti. Saat ääniohjeita tai ilmoituksen, kun lähestyt välietappia ja saavut siihen.
- Välietapit ilman ilmoitusta - välietappi, jota käytät reitin opastamisen helpottamiseksi, esimerkiksi, kun haluat ajaa Helsingistä Turkuun tiettyä moottoritietä. Et saa ilmoitusta lähestyessäsi välietappia.

## Ensimmäisen välietapin lisääminen reitille

Kun haluat lisätä ensimmäisen välietapin reitille, toimi seuraavasti:

1. Kosketa näyttöä, jolloin päävalikko tulee näkyviin.
2. Valitse **Muuta reittiä**.
3. Valitse **Välietappi**.

**Vihje:** Voit myös valita kohdistinvalikosta **Näytä kartta** ja sitten **Välietappi**. Jos laite tukee ääniohjausta, voit lisätä välietappeja myös sanomalla komennon ääneen.

4. Valitse välietapin sijainti seuraavista vaihtoehdoista: Koti, Suosikki, Osoite, Äskeinen määränpää tai KP. Voit myös hakea sijaintia.

Vahvistus reitin yhteenvetoruudussa ilmoittaa, että reitti lasketaan uudelleen välietapin lisäämiseksi reitille. Välietappi-painike Muuta reittiä -valikossa muuttuu ja näyttää, että nykyisellä reitillä on nyt yksi välietappi.

**Huomautus:** Kaikki välietapit lisätään ensin ilmoitettavina välietappeina. Voit lisätä enintään kolme välietappia.

## Seuraavien välietappien lisääminen

Jos haluat lisätä muita välietappeja reitille ensimmäisen välietapin lisäämisen jälkeen, toimi seuraavasti:

1. Kosketa näyttöä, jolloin päävalikko tulee näkyviin.
2. Valitse **Muuta reittiä**.
3. Valitse **Välietappi**.

**Vihje:** Jos laite tukee ääniohjausta, voit lisätä välietappeja myös sanomalla komennon ääneen.

4. Valitse **Lisää**.
5. Valitse välietapin sijainti seuraavista vaihtoehdoista: Koti, Suosikki, Osoite, Äskeinen määränpää tai KP. Voit myös hakea sijaintia.

Ilmoituksesta näet, sinulle mihin kohtaan välietappien luettelo uusi välietappi on lisätty.

6. Valitse **Valmis**.

Vahvistus reitin yhteenvetoruudussa ilmoittaa, että reitti lasketaan uudelleen välietappien lisäämiseksi reitille.

7. Voit lisätä muita välietappeja reitille toistamalla vaiheet.

Välietappi-painike Muuta reittiä -valikossa muuttuu ja näyttää, että nykyisellä reitillä on nyt useita välietappeja.

**Huomautus:** Kaikki välietapit lisätään ensin ilmoitettavina välietappeina.

## Välietappien järjestyksen muuttaminen

Välietapit lisätään automaattisesti optimoidussa järjestyksessä. Voit silti halutessasi muuttaa niiden järjestyksiä. Jos haluat muuttaa välietappien järjestyksiä, toimi seuraavasti:

1. Kosketa näyttöä, jolloin päävalikko tulee näkyviin.

2. Valitse **Muuta reittiä**.

3. Valitse **Välietappi**.

Välietappien luettelo tulee näkyviin.

4. Valitse välietappi, jonka haluat siirtää ylös tai alas.

Välietapin nimi näkyy näytössä ylimmäisenä.

5. Valitse **Siirrä ylös** tai **Siirrä alas**.

Välietapin paikka luettelossa muuttuu ja palaat välittömästi välietappien luetteloon.

**Vihje:** Et voi siirtää välietappeja, joissa et ole käynyt, samaan luetteloon niiden välietappien kanssa, joissa olet jo käynyt.

## Välietapin poistaminen

Jos haluat poistaa välietapin, toimi seuraavasti:

1. Kosketa näyttöä, jolloin päävalikko tulee näkyviin.

2. Valitse **Muuta reittiä**.

3. Valitse **Välietappi**.

Välietappien luettelo tulee näkyviin.

4. Napauta poistettavaa välietappia.

Välietapin nimi näkyy näytössä ylimmäisenä.

5. Valitse **Poista**.

Välietappi poistetaan ja palaat välittömästi välietappien luetteloon.

## Välietapin ilmoitusasetusten muuttaminen

Jos välietapista annetaan ilmoitus, kyseisen välietapin vieressä on kuvake välietappien luettelossa. Jos haluat ottaa välietapin ilmoituksen käyttöön tai poistaa sen käytöstä, toimi seuraavasti:

1. Kosketa näyttöä, jolloin päävalikko tulee näkyviin.

2. Valitse **Muuta reittiä**.

3. Valitse **Välietappi**.

Välietappien luettelo tulee näkyviin.

4. Valitse välietappi, jonka ilmoitusasetusta haluat muuttaa.

Välietapin nimi näkyy näytössä ylimmäisenä.

5. Valitse **Ilmoitus käytössä/pois käytöstä**

Välietapin ilmoitusasetukset muutetaan ja palaat välittömästi välietappien luetteloon.



**Vihje:** Jos olet jo käynyt välietapissa, et voi ottaa ilmoitusta käyttöön tai poistaa sitä käytöstä.

## Välietapin uudelleenaktivointi

**Huomautus:** Voit aktivoida vain välietapin, jossa olet jo käynyt. Välietapit, joissa olet jo käynyt, näkyvät harmaana.

Jos haluat aktivoida välietapin uudelleen, toimi seuraavasti:

1. Kosketa näyttöä, jolloin päävalikko tulee näkyviin.
2. Valitse **Muuta reittiä**.
3. Valitse **Välietappi**.

Välietappien luettelo tulee näkyviin.

4. Valitse uudelleen aktivoitava välietappi, jossa olet jo käynyt.

Välietapin nimi näkyy näytössä ylimmäisenä.

5. Valitse **Aktivoi uudelleen**.

Välietappi poistetaan ja lisätään uudelleen niiden välietappien luetteloon, joissa et vielä ole käynyt.

# Näytä kartta

## Tietoja kartan näyttämisestä

Voit katsoa karttaa samalla tavalla kuin perinteistä paperikarttaa. Kartassa näkyy oma sijaintisi ja monia muita sijainteja, kuten suosikkeja ja KP:itä.

Jos haluat näyttää kartan tällä tavalla, valitse päävalikosta **Näytä kartta** tai **Näytä reitti**.

Voit katsoa eri paikkoja kartassa siirtämällä karttaa näytössä. Voit liikuttaa karttaa koskettamalla näyttöä ja vetämällä sormea sen poikki. Jos laite tukee eleitä, voit myös lähentää ja loitontaa koskettamalla näyttöä peukalolla ja etusormella ja liu'uttamalla sormia erilleen tai yhteen.

Voit valita sijainnin kartasta napauttamalla sitä. Kohdistin korostaa sijainnin ja näyttää sitä koskevia hyödyllisiä tietoja tietoruudussa. Jos haluat luoda suosikin tai suunnitella reitin kyseiseen sijaintiin, napauta tietoruutua.

## Näytä kartta



1. Mittakaavapalkki
2. Liikenne - nykyiset liikennehäiriöt. Asetukset-painikkeen avulla voit valita, näytetäänkö liikennetiedot kartassa. Kun liikennetiedot näytetään kartassa, KP:itä ja suosikkeja ei näytetä.

**Huomautus:** Jos haluat käyttää TomTom-liikennepalvelua, sinulla on oltava sen tilaus tai vastaanotin. Liikennepalvelua ei ole tarjolla kaikissa maissa tai kaikilla alueilla. Voit lukea lisätietoja osoitteesta [tomtom.com/services](http://tomtom.com/services).

3. Merkki

Merkki näyttää etäisyyden sijaintiin. Merkeissä käytetään seuraavia värejä:

- Sininen - nykyinen sijainti. Merkki on harmaa, jos GPS-signaali katkeaa.

- Keltainen - kotisijainti.
- Punainen - määränpää.

Napauttamalla merkkiä voit keskittää kartan merkin osoittamaan sijaintiin.

Voit myös asettaa oman merkin. Napauta kohdistinpainiketta ja aseta sitten vihreä merkki kohdistimen sijaintiin valitsemalla **Tallenna merkki**.

Jos haluat poistaa merkit käytöstä, valitse **Asetukset** ja sitten **Lisäasetukset** ja poista valintaruudun **Merkit** valinta.

4. Asetukset-painike
5. Kohdistin ja kadunnimi-ilmoitus

Avaa kohdistinvalikko napauttamalla painiketta kadunnimi-ilmoituksessa. Voit navigoida kohdistimen sijaintipaikkaan, lisätä kohdistimen sijaintipaikan suosikkeihin tai etsiä kiinnostavan paikan kohdistimen läheltä.

6. Etsi-painike

Napauttamalla tätä painiketta voit etsiä tiettyjä osoitteita, suosikkeja tai kiinnostavia paikkoja.

7. Zoomauspalkki

Lähennä ja loitonna näkymää liikuttamalla liukusäädintä.

## Asetukset

Valitsemalla **Asetukset**-painikkeen voit asettaa kartassa näytettävät liikennetiedot ja näyttää seuraavat tiedot:

- **Liikenne** - valitse tämä asetus, jos haluat näyttää liikennetiedot kartassa. Kun liikennetiedot näytetään, KP:itä ja suosikkeja ei näytetä.

**Huomautus:** Jos haluat käyttää TomTom-liikennepalvelua, sinulla on oltava sen tilaus tai vastaanotin. Liikennepalvelua ei ole tarjolla kaikissa maissa tai kaikilla alueilla. Voit lukea lisätietoja osoitteesta [tomtom.com/services](http://tomtom.com/services).

- **Nimet** - valitse tämä asetus, jos haluat katujen ja kaupunkien nimet kartassa.
- **Kiinnostavat paikat** - valitse tämä asetus, jos haluat näyttää KP:t kartassa. Valitsemalla **Valitse KP:t** voit valita, mitkä KP-luokat näytetään kartassa.
- **Kuvat** - valitse tämä asetus, jos haluat näyttää satelliittikuvat näytettävältä alueelta. Satelliittikuvat eivät ole käytettävissä kaikissa kaikkien karttojen sijainneissa.
- **Suosikit** - valitse tämä asetus, jos haluat näyttää suosikit kartassa.

Valitsemalla **Lisävalinnat** voit näyttää tai piilottaa seuraavat tiedot:

- **Merkit** - valitse tämä asetus, jos haluat ottaa merkit käyttöön. Merkit osoittavat nykyiseen sijaintiisi (sininen), kotisijaintiisi (keltainen) ja määränpäähäsi (punainen). Merkki näyttää etäisyyden sijaintiin.

Napauttamalla merkkiä voit keskittää kartan merkin osoittamaan sijaintiin.

Jos haluat luoda oman merkin, napauta kohdistinpainiketta. Aseta sitten vihreä merkki kohdistimen sijaintiin valitsemalla **Tallenna merkki**.

Jos haluat poistaa merkit käytöstä, valitse **Asetukset** ja sitten **Lisäasetukset** ja poista valintaruudun **Merkit** valinta.

- **Koordinaatit** - valitse tämä asetus, jos haluat näyttää GPS-koordinaatit kartan vasemmassa alakulmassa.

## Kohdistinvalikko

Kohdistimella voidaan tehdä muutakin kuin korostaa sijainti kartassa.

Sijoita kohdistin kartalle, valitse **Kohdistin** ja napauta sitten jotain seuraavista painikkeista:



Napauta tätä painiketta, jos haluat suunnitella reitin kohdistimen sijaintiin kartassa.

### Navigoi sinne



Napauta tätä painiketta, jos haluat näyttää tietoja kartan sijainnista, esimerkiksi osoitteen.

### Näytä sijainti



Napauta tätä painiketta, jos haluat luoda oman vihreän merkin ja sijoittaa sen kohdistimen sijaintiin.

Jos vihreä merkki on jo käytössä, tämän painikkeen tilalla on **Poista merkki**.

### Tallenna merkki



Napauta tätä painiketta, jos haluat etsiä kohdistinta lähellä olevan kiinnostavan paikan kartasta.

Jos kohdistin korostaa esimerkiksi ravintolan sijainnin kartassa, voit etsiä lähellä olevaa pysäköintihallia.

### Etsi läheinen KP



Napauta tätä painiketta, jos haluat tehdä karttakorjauksen kohdistimen sijaintiin.

Voit tehdä korjauksen vain omaan karttaasi tai jakaa korjauksen TomTom Map Share -yhteisön kanssa.

### Korjaa sijainti



Napauta tätä painiketta, jos haluat luoda suosikin kohdistimen sijaintiin kartassa.

### Lisää suosikkeihin



Napauta tätä painiketta, jos haluat luoda KP:n kohdistimen sijaintiin kartassa.

### Lisää KP:ksi



Napauta tätä painiketta, jos haluat kulkea kohdistimen sijainnin kauttana osana reittiä. Määränpää pysyy samana kuin ennen, mutta reitti sisältää nyt tämän sijainnin.

### Välietappi...

Tämä painike näytetään vain, kun käytössä on suunniteltu reitti.

---



Keskitä kartta kohdistimen sijaintiin tällä painikkeella.

### Keskitä kartalle

---



### Soita...

**Huomautus:** kaikki laitteet eivät tue handsfree-puheluita.

Napauta tätä painiketta, jos haluat soittaa kohdistimen sijaintiin.

Painike on käytettävissä vain, jos TomTom -laitteen muistissa on paikan puhelinnumero.

Monien KP:iden puhelinnumerot ovat käytettävissä TomTom -laitteessa.

Voit myös soittaa omien KP:idesi puhelinnumeroihin.

---

# Karttakorjaukset

---

## Tietoja Map Sharesta

Map Sharen avulla voit korjata kartan virheitä. Voit korjata monentyyppisiä kartan virheitä.

Jos haluat tehdä korjauksia omaan karttaasi, valitse Asetukset-valikosta **Karttakorjaukset**.

**Huom.:** Map Share ei ole saatavilla kaikilla alueilla. Saat lisätietoja käymällä osoitteessa [tomtom.com/mapshare](http://tomtom.com/mapshare).

## Karttavirheen korjaaminen

---

**Tärkeää:** Turvallisuussyistä älä syötä koko karttakorjausta ajaessasi. Merkitse sen sijaan karttavirheen sijainti ja syötä täydet tiedot myöhemmin.

---

Jos haluat korjata karttavirheen, toimi seuraavasti:

1. Valitse Asetukset-valikosta **Karttakorjaukset**.



2. Valitse **Korjaa karttavirhe**.
3. Valitse karttakorjaustyyppi, josta haluat ilmoittaa.
4. Valitse tapa, jolla haluat valita sijainnin.
5. Valitse sijainti ja valitse sitten **Valmis**.
6. Anna korjauksen tiedot. Valitse sitten **Valmis**.
7. Valitse **Lähetä**.

Korjaus tallennetaan.

## Karttakorjauksien tyypit

Voit tehdä korjauksen karttaasi valitsemalla Asetukset-valikosta **Karttakorjaukset** ja valitsemalla sitten **Korjaa karttavirhe**. Käytettävissä on monentyyppisiä karttakorjauksia.



### Sulje tai avaa katu

Napauttamalla tätä painiketta voit merkitä kadun suljetuksi tai avoimeksi. Voit merkitä kadun suljetuksi tai avoimeksi toiseen tai molempiin suuntiin.

Jos haluat esimerkiksi korjata lähellä nykyistä sijaintiasi olevan kadun, toimi seuraavasti:

1. Valitse **Sulje tai avaa katu**.

2. Valitse **Lähellä**. Voit valita kadun nimen perusteella, lähellä kodin sijaintia olevan kadun tai kartassa olevan kadun.
3. Valitse karttaa napauttamalla katu tai kadun osa, jonka haluat korjata. Valitsemasi katu korostetaan ja kohdistin näyttää kadun nimen.
4. Valitse **Valmis**.  
Laitteesi näyttää kadun ja sen, onko liikenne sallittu kumpaankin suuntaan.



5. Napauta toista suuntapainikkeista, jos haluat määrittää liikenteen katkaistuksi tai sallituksi kyseiseen suuntaan.
6. Valitse **Valmis**.



### Käännä liikenteen suunta

Napauta tätä painiketta, jos haluat korjata suunnan yksisuuntaiselta kadulta, jolla liikenne kulkee toiseen suuntaan kuin kartalla.

**Huomautus:** Liikennesuunnan kääntäminen toimii vain yksisuuntaisilla kaduilla. Jos valitset kaksisuuntaisen kadun, voit suunnan muuttamisen sijaan merkitä kadun suljetuksi/avoimeksi.



### Muokkaa kadunnimeä

Napauta tätä painiketta, jos haluat muuttaa kartassa olevan kadun nimen. Voit esimerkiksi nimetä lähellä nykyistä sijaintiasi olevan kadun seuraavasti:

1. Valitse **Muokkaa kadunnimeä**.
2. Valitse **Lähellä**.
3. Valitse karttaa napauttamalla katu tai kadun osa, jonka haluat korjata. Valitsemasi katu korostetaan ja kohdistin näyttää kadun nimen.
4. Valitse **Valmis**.
5. Kirjoita oikea kadunnimi.
6. Valitse **Valmis**.



Napauta tätä painiketta, jos haluat muuttaa ja raportoida väärät kääntymissuunnat.

### Muuta kääntymisrajoituksia

---



Napauta tätä painiketta, jos haluat muuttaa ja raportoida tien nopeusrajoituksen.

### Muuta tien nopeus

---



Napauta tätä painiketta, jos haluat lisätä tai poistaa liikenneympyrän.

### Lisää/poista kierto- liittymä

---



### Lisää puuttuva KP

Napauta tätä painiketta, jos haluat lisätä kiinnostavan paikan (KP).

Voit esimerkiksi lisätä uuden ravintolan lähelle nykyistä sijaintiasi:

1. Valitse **Lisää puuttuva KP**.
2. Valitse KP-luokkien luettelosta **Ravintola**.
3. Valitse **Lähellä**.
4. Valitse puuttuvan ravintolan sijainti.

Voit valita sijainnin antamalla osoitteen tai valitsemalla sijainnin kartasta. Valitsemalla **Lähellä** tai **Lähellä kotia** voit avata kartan nykyisestä sijainnistasi tai kodin sijainnista.

5. Valitse **Valmis**.
6. Kirjoita ravintolan nimi ja valitse sitten **OK**.
7. Jos tiedät ravintolan puhelinnumeron, voit kirjoittaa sen ja valita sitten **OK**.

Jos et tiedä numeroa, valitse vain **OK** kirjoittamatta numeroa.

---



### Muokkaa KP:tä

Napauta tätä painiketta, jos haluat muokata nykyistä KP:tä.

Tällä painikkeella voit tehdä seuraavat muutokset KP:hen:

- Poista KP.
  - Nimeä KP uudelleen.
  - Muuta KP:n puhelinnumeroa.
  - Muuta luokkaa, johon KP kuuluu.
  - Siirrä KP:tä kartassa.
- 



### KP:n kommentti

---

Napauta tätä painiketta, jos haluat kirjoittaa kommentin KP:stä. Käytä tätä painiketta, jos et pysty muokkaamaan KP:n virhettä käyttämällä **Muokkaa KP:tä** -painiketta.





### Korjaa talon numero

Napauta tätä painiketta, jos haluat korjata talonumeron sijainnin. Anna osoite, jonka haluat korjata, ja osoita sitten kartasta talonumeron oikea sijainti.



### Olemassa oleva katu

Napauta tätä painiketta, jos haluat muokata olemassa olevaa katua. Kun olet valinnut kadun, voit valita raportoitavan virheen. Voit valita useamman kuin yhden virhetyypin kadulle.



### Puuttuva katu

Napauta tätä painiketta, jos haluat raportoida puuttuvan kadun. Sinun on valittava alku- ja loppupiste puuttuvalle kadulle.



### Kaupunki

Napauta tätä painiketta, jos haluat ilmoittaa virheen kaupungista tai kylästä. Voit raportoida seuraavantyyppiset virheet:

- Kaupunki puuttuu
- Väärä kaupungin nimi
- Vaihtoehtoinen kaupungin nimi
- Muu



### Moottoritien liittäminen

Napauta tätä painiketta, jos haluat ilmoittaa virheen moottoritien sisäänajo- tai erkanemisliittymästä.



### Postinumero

Napauta tätä painiketta, jos haluat raportoida virheen postinumerossa.



### Muu

Napauta tätä painiketta, jos haluat raportoida muun tyyppisiä korjauksia. Korjauksia ei oteta heti käyttöön kartassa, vaan ne tallennetaan erityisraporttiin.

Voit raportoida puuttuvia katuja, virheitä moottoriteiden liittymissä sekä puuttuvia liikenneympyröitä. Jos korjaus, jonka haluat raportoida, ei ole mikään näistä raporttityypeistä, anna yleinen kuvaus ja valitse sitten **Muu**.

# Äänet ja puheäännet

---

## Tietoja äänistä

TomTom -laite käyttää ääntä seuraavissa toiminnoissa:

- Ajo-ohjeet ja muut reittiohjeet
- Asettamasi varoitukset
- Handsfree-puhelut

**Huomautus:** kaikki navigaattorit eivät tue handsfree-puheluita. Laitteelle on saatavilla kahdentyyppisiä ääniä:

- Tietokoneäännet
- Tietokoneäännet tuottaa laite. Ne antavat reittiopastusta ja sanovat kaupunkien ja katujen nimet sekä antavat lisätietoja muun muassa liikenteestä.
- Ihmisäännet

Nämä ovat näyttelijän nauhoittamia ja niillä voidaan antaa vain reittiohjeita.

## Tietoja tietokoneäänistä

TomTom -laite käyttää tekstistä puheeksi -tekniikkaa ja tietokoneääniä kartan kadunnimien lukemiseen opastaessaan sinua reitillä.

Tietokoneääni analysoi koko lauseen tai virkkeen ennen lausumista, jotta lopputulos kuulostaisi mahdollisimman aidolta.

Tietokoneäännet tunnistavat ja osaavat lausua ulkomaisten kaupunkien ja katujen nimiä. Esimerkiksi englanninkielinen tietokoneääni osaa lukea ja lausua ranskalaisia kadunnimiä.

## Ohjeäänien valitseminen

Voit valita jonkin toisen äänen TomTom -laitteessa joko valitsemalla **Asetukset**-valikosta **Vaihda ääni** tai valitsemalla **Äänet** ja **Vaihda ääni** ja valitsemalla haluamasi äänen.

## Äänenvoimakkuuden muuttaminen

Voit muuttaa TomTom -laitteen äänenvoimakkuutta monella tavalla.

- Ajonäkymästä.  
Napauta tilapalkin keskipaneelia ja säädä äänenvoimakkuutta siirtämällä liukusäädintä oikealle. Viimeisin reittiohje toistetaan, jotta kuulet uuden äänenvoimakkuuden.
- Asetukset-valikosta.  
Valitse päävalikosta **Asetukset** ja **Äänenvoimakkuus** ja siirrä liukukytkintä äänenvoimakkuuden säätämiseksi. Valitse **Testi**, jos haluat kuunnella uutta äänenvoimakkuustasoa.

## Automaattinen äänenvoimakkuuden säätö

Jos haluat asettaa TomTom -laitteen säätämään äänenvoimakkuutta automaattisesti, toimi seuraavasti:

1. Valitse päävalikosta **Asetukset**.
2. Valitse **Äänenvoimakkuus**.
3. Valitsemalla **Äänenvoimakkuus nopeuden mukaan** voit säätää äänenvoimakkuuden auton sisällä automaattisesti ajonopeuden muutosten mukaan.
4. Valitse **Valmis**.

# Asetukset

---

## Tietoja asetuksista

Voit muuttaa TomTom -laitteen ulkoasua ja toimintatapaa. Useimpia laitteen asetuksia voi käyttää valitsemalla päävalikosta **Asetukset**.

**Huomautus:** kaikki tässä kuvatut asetukset eivät ole käytettävissä kaikissa laitteissa.

## 2D/3D-asetukset



### 2D/3D-asetukset

Napauttamalla tätä painiketta voit asettaa kartan oletusnäkyvän. Jos haluat siirtyä 2D- ja 3D-karttanäkymien välillä ajon aikana, napauta ajonäkymässä tilapalkin keskiosaa.

Karttaa on toisinaan helpompi katsoa ylhäältä esimerkiksi silloin, kun liikut monimutkaisessa tieverkostossa.

2D-näkymä näyttää kartan kaksiulotteisena ylhäältä katsottuna.

3D-näkymä näyttää kolmiulotteisen kartan, jossa ajat ikään kuin maiseman sisällä.

Seuraavat painikkeet ovat käytettävissä:

- **2D-näkymässä: kierrä karttaa ajosuuntaan** - napauta tätä painiketta, kun haluat, että kartta kääntyy aina siten, että ajosuunta on ylhäällä.
- **Siirry 3D-näkymään, kun seurataan reittiä** - napauta tätä painiketta, kun haluat näyttää kartan automaattisesti 3D-näkymässä aina, kun seuraat reittiä.

## Lisäasetukset



### Lisäasetukset

Napauta tätä painiketta, jos haluat valita seuraavat lisäasetukset:

- **Näytä talonnumero ennen kadunnimeä** - kun tämä asetus valitaan, osoitteissa näytetään ensin talonnumero ja sen jälkeen kadunnimi, esimerkiksi 10 Downing street.
- **Näytä kadunnimet** - kun tämä asetus on valittu, kadunnimet näytetään kartassa ajonäkymässä. Tätä asetusta ei tarvitse valita, kun TomTom on asetettu lukemaan kadunnimet ääneen tietokoneäänellä.
- **Näytä seuraavan kadun nimi** - kun tämä asetus on valittu, reitin seuraavan kadun nimi näytetään ajonäkymän yläreunassa.
- **Näytä ajettavan kadun nimi kartalla** - kun tämä asetus on valittu, parhaillaan ajettavan kadun nimi näytetään ajonäkymän alareunassa.
- **Näytä sijainnin esikatselu** - kun tämä asetus on valittu, määränpään

graafinen esikatselu näytetään reitin suunnittelun aikana.

- **Ota käyttöön automaattinen zoomaus 2D-näkymässä**
- **Ota käyttöön automaattinen zoomaus 3D-näkymässä**
- **Näytä kaistojen kuvat** - kun tämä asetus on valittu, graafinen näkymä edessä olevasta tiestä näyttää, mikä on oikea kaista lähestyttäessä risteystä tai erkanemiskohtaa. Tämä toiminto ei ole käytettävissä kaikilla teillä.
- **Näytä vihjeet**- tämä asetus ottaa vihjeet käyttöön ja poistaa ne käytöstä.
- **Säädä aika automaattisesti aikavyöhykkeen mukaan**- kun tämä asetus on valittuna, kello säädetään automaattisesti nykyisen aikavyöhykkeen mukaan.

## Virransäästö



**Virransäästö**

Voit muuttaa virransäästöasetuksia napauttamalla tätä laitteen painiketta.

## Kirkkaus



**Kirkkaus**

Napauta tätä painiketta, jos haluat asettaa näytön kirkkauden. Säädä kirkkaustasoa siirtämällä liukusäätimiä.

Jos haluat katsoa karttaa ja valikkoja päivä- tai yöväreissä, valitse Asetukset-valikosta **Käytä päivävärejä** tai **Käytä yövärejä**.

## Autosymboli



**Autosymboli**

Napauta tätä painiketta, jos haluat valita autosymbolin, joka osoittaa nykyisen sijaintisi ajonäkymässä.

## Kello



**Kello**

Napauttamalla tätä painiketta voit valita kellonajan muodon. Aika asetetaan automaattisesti heti, kun GPS-paikannus on käytettävissä. Jos GPS-signaalia ei ole, voit halutessasi asettaa ajan manuaalisesti.

## Yhteydet



### Yhteydet

Avaa **Yhteydet**-valikko tällä painikkeella. Valikossa voit hallita navigaattorin yhteyksiä.

### Katso myös

<a href="#">Bluetoothin ottaminen käyttöön / poistaminen käytöstä.....</a>	<a href="#">54</a>
<a href="#">Lentotilan ottaminen käyttöön / poistaminen käytöstä.....</a>	<a href="#">54</a>
<a href="#">GPS-tila .....</a>	<a href="#">55</a>
<a href="#">Matkapuhelin-valikko.....</a>	<a href="#">72</a>

## Bluetoothin ottaminen käyttöön / poistaminen käytöstä



Napauta tätä painiketta, jos haluat ottaa Bluetoothin® käyttöön.

### Bluetooth käyttöön



Napauta tätä painiketta, jos haluat poistaa Bluetoothin® käytöstä.

### Bluetooth pois

## Lentotilan ottaminen käyttöön / poistaminen käytöstä



### Lentotilan ottaminen käyttöön / poistaminen käytöstä

Napauta tätä painiketta, jos haluat ottaa käyttöön tai poistaa käytöstä lentotilan. Lentotila katkaisee kaikki laitteen yhteydet.

## Suosikit



### Suosikit

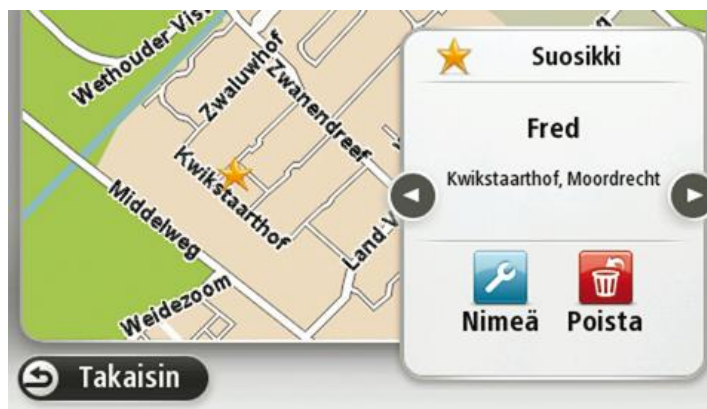
Napauta tätä painiketta, jos haluat lisätä, nimetä uudelleen tai poistaa suosikkeja.

Suosikkien avulla voit helposti valita sijainnin osoitetta antamatta. Niiden ei tarvitse olla suosikkipaikkojasi. Voit ajatella niitä kokoelmana hyödyllisiä osoitteita.

Jos haluat luoda uuden suosikin, valitse **Lisää**. Anna sijainnin osoite samalla tavalla kuin reittiä suunniteltaessa.



Jos haluat näyttää tai muuttaa olemassa olevaa suosikkia, napauta jotakin luettelossa olevista kohteista. Jos haluat nähdä lisää suosikkeja kartassa, napauta vasenta tai oikeaa painiketta.



### GPS-tila



GPS-tila

Napauttamalla tätä painiketta näet laitteen GPS-vastaanoton tilan.

### Kodin sijainti



Kodin sijainti

Napauta tätä painiketta, jos haluat muuttaa kodin sijaintia. Anna osoite samalla tavalla kuin reittiä suunnitellessa.

Kotisijainnin avulla voit helposti suunnitella reitin tärkeään kohteeseen. Useimmiten kotisijainniksi valitaan kotiosoite. Voit kuitenkin halutessasi valita kotisijainniksi jonkun muun säännöllisesti käyttämäsi sijainnin, kuten työpaikkasi.

## Näppäimistö



### Näppäimistö

Napauta tätä painiketta, jos haluat valita näppäimistöt, joiden pitää olla käytettävissä, sekä latinalaisen näppäimistön asettelun.

Näppäimistöllä voit kirjoittaa nimiä ja osoitteita esimerkiksi reittiä suunniteltaessa tai kun haluat hakea kaupungin tai paikallisen ravintolan nimeä.

## Kieli



### Kieli

Napauta tätä painiketta, jos haluat vaihtaa kieltä, jota käytetään laitteen kaikissa painikkeissa ja ilmoituksissa.

Valittavissa on runsaasti kieliä. Kun vaihdat kieltä, voit myös vaihtaa ääntä.

## Luo oma valikko



### Luo oma valikko

Kun napautat tätä painiketta, voit lisätä enintään kuusi painiketta omaan valikkoon.

Jos valikossa on vain yksi tai kaksi painiketta, molemmat painikkeet näkyvät ajonäkymässä.

Jos valikossa on yli kolme painiketta, ajonäkymässä näkyy yksi painike, jota napauttamalla valikko avautuu.

## KP-hallinta



### KP-hallinta

Napauta tätä painiketta, jos haluat hallita omia kiinnostavien paikkojen (KP) luokkia ja sijainteja.

Voit määrittää TomTom -laitteen ilmoittamaan, kun olet lähellä valittuja KP-sijainteja. Voit esimerkiksi asettaa laitteen ilmoittamaan, kun olet lähestymässä huoltoasemaa.

Voit luoda omia KP-luokkia ja lisätä omia KP-sijainteja näihin luokkiin.

Voit esimerkiksi luoda uuden KP-luokan Kaverit. Sen jälkeen voit lisätä kaverien osoitteet KP-sijainteina tähän uuteen luokkaan.

Napauta seuraavia painikkeita, kun haluat luoda ja hallita omia KP:itä:

- **Lisää KP** - napauta tätä painiketta, kun haluat lisätä sijainnin johonkin omista KP-luokistasi.
- **Varoita kun KP lähellä** - napauta tätä painiketta, jos haluat, että laite varoittaa, kun olet lähellä valittuja KP:itä.
- **Poista KP** - napauta tätä painiketta, kun haluat poistaa jonkin omista KP:istäsi.
- **Muokkaa KP:tä** - napauta tätä painiketta, kun haluat muokata jotakin



omista KP:istäsi.

- **Lisää KP-luokka** - napauta tätä painiketta, jos haluat luoda uuden KP-luokan.
- **Poista KP-luokka** - napauta tätä painiketta, kun haluat poistaa jonkin omista KP-luokistasi.

## Karttavärit



### Karttavärit

Napauta tätä painiketta, jos haluat valita väriteemat kartan päivä- ja yöväreille.

Valitse **Hae**, jos haluat etsiä väriteemaa nimen perusteella.

## Karttakorjaukset



### Karttakorjaukset

Valitsemalla tämän painikkeen voit [korjata kartan virheitä](#).

## Minä ja laitteeni



### Minä ja laitteeni

Napauttamalla tätä painiketta näet teknisiä tietoja TomTom -laitteesta ja voit valita, haluatko jakaa tietoja TomTomille.

Avautuvassa valikossa on seuraavat asetukset:



### Tietoja laitteesta

Tätä painiketta napauttamalla voit hakea TomTom -laitteen teknisiä tietoja, kuten laitteen sarjanumeron sekä sovelluksen ja kartan version.



### Omat tiedot

Napauttamalla tätä painiketta voit valita tai estää tietojen jakamisen TomTomille.

## Käytä vasenkätisesti / Käytä oikeakätisesti



### Käytä vasenkätisesti / Käytä oikeakätisesti

Napauttamalla tätä painiketta voit helpottaa käyttöä oikealla tai vasemmalla kädellä.

Tämä vaikuttaa esimerkiksi kartan selauksessa käytettävään zoomaus-palkkiin.

## Puhelimet



### Puhelimet

Napauttamalla tätä **Yhteydet**-valikossa olevaa painiketta voit avata [Puhelimet-valikon](#).

## Palauta tehdasasetukset



### Palauta tehdasasetukset

Napauta tätä painiketta, jos haluat poistaa kaikki omat asetukset ja palauttaa tehdasasetukset TomTom -laitteeseen.

Tämä ei ole ohjelmistopäivitys eikä vaikuta sovelluksen versioon, joka on asennettu laitteeseen.

---

#### **Tärkeää: Tämä toiminto poistaa kaikki omat asetukset!**

Jos haluat säilyttää henkilökohtaiset tietosi ja asetukset, tee täydellinen varmuuskopio laitteesta ennen sen nollaamista. Voit sitten palauttaa kaikki henkilökohtaiset tietosi ja asetukset laitteen nollauksen jälkeen.

Näitä ovat muun muassa kodin ja suosikkien sijainnit, oma valikkosi sekä omat KP-luokkasi ja -sijaintisi.

---

## Reitin suunnittelu



### Reitin suunnittelu

Napauttamalla **Reitin suunnittelu**-painiketta voit määrittää, miten TomTom laskee suunnittelemasi reitit.

Voit muuttaa asetuksia napauttamalla asetusten painikkeita.

**Huomautus:** Tämä asetus on käytettävissä, jos et käytä TomTom-in asuntoauto- ja -vaunulaitetta.

Asuntoauto- ja -vaunulaitteissa on sen sijaan käytettävissä [Ajoneuvo ja reitit](#) -asetus.

## Reittityypit

Aseta reitin tyyppi, jonka haluat TomTom laskevan.

Valitse **IQ Routes**, jos haluat määrittää laitteen käyttävän IQ Routes -tietoja parhaan reitin laskemiseen.

## Maksullisen tien, lautan, kimppakyytikaistojen ja päällystämättömän tien asetukset

Määritä, miten TomTom käsittelee näitä tien ominaisuuksia laskiessaan reittiä.

Kimppakyytikaistoja ei käytetä kaikissa maissa. Ajaminen näillä kaistoilla saattaa edellyttää esimerkiksi, että autossa on useita henkilöitä, tai autossa on käytettävä ympäristöystävällistä polttoainetta.

## Reitin yhteenveto

Määritä, haluatko, että reitin yhteenvetonäyttö sulkeutuu automaattisesti, kun reitti on suunniteltu. Jos valitset **Ei**, sinun on suljettava reitin yhteenvetonäyttö aina reittiä suunnitellessasi valitsemalla **Valmis**.

## Turvallisuusasetukset



### Turvallisuusasetukset

Napauta tätä painiketta, jos haluat valita käytettävät turvallisuusasetukset laitteessa.

## Näytä KP kartassa



### Näytä KP kartalla

Napauta tätä painiketta, jos haluat valita kiinnostavien paikkojen (KP) tyypit, jotka näytetään kartassa.

1. Valitse Asetukset-valikosta **Näytä KP kartalla**.
2. Valitse, mitkä KP-luokat haluat näyttää kartassa.  
Valitse **Hae** ja käytä näppäimistöä luokan nimen hakemiseen.
3. Valitse, haluatko KP:t näytettäväksi kartassa 2D- vai 3D-näkymässä.
4. Valitse **Valmis**.

Kiinnostavien paikkojen sijainnit näytetään kartassa symboleina.

## Kaiutin



### Kaiutin

Napauttamalla tätä painiketta voit valita laitteen käyttämän kaiuttimen tai kaiutinliitännän.

## Käynnistys



### Käynnistys

Napauta tätä painiketta, jos haluat asettaa mitä tapahtuu, kun laite käynnistyy.

## Tilapalkki



### Tilapalkki

Napauta tätä painiketta, jos haluat valita tilapalkissa näytettävät tiedot:

- **Vaakasuora** - näytä tilapalkki ajonäkymän alareunassa.
- **Pystysuora** - näytä tilapalkki ajonäkymän alareunassa.
- **Maksiminopeus**

---

**Tärkeää:** Nopeusrajoitus näytetään oman nopeutesi vieressä. Jos ajat nopeusrajoitusta kovempaa, tilapalkissa näkyy varoitusosoitin, esimerkiksi tilapalkin paneeli muuttuu punaiseksi.

Nopeusrajoitustietoja ei ole kaikista teistä.

---

- **Aika nyt**
- **Matkaa jäljellä** - etäisyys määränpähän.
- **Pelivara** - laite näyttää, kuinka myöhään tai aikaisin saavut verrattuna reittiä suunniteltaessa asetettuun saapumisaikaan.

## Vaihda karttaa



### Kartat

Napauta tätä painiketta, kun haluat valita kartan, jota käytetään reitin suunnittelussa ja navigoinnissa.

Vaikka laitteeseen voi tallentaa useita karttoja, voit käyttää kerrallaan vain yhtä karttaa suunnitteluun ja navigointiin.

Jos haluat vaihtaa käytössä olevasta kartasta toiseen ja suunnitella reitin toisessa maassa tai toisella alueella, napauta tätä painiketta.

**Huomautus:** Kun siirryt karttaan ensimmäisen kerran, sinun on ehkä muodostettava yhteys MyTomTom-tiliisi ja aktivoitava kartta.

## Ääni-opastus pois / Ääniopastus käyttöön



### Ääniopastus pois

Voit poistaa ääniohjauksen käytöstä napauttamalla tätä painiketta. Et enää kuule ääniopastusta, mutta kuulet edelleen esimerkiksi liikennetiedot ja varoitukset.

Ääniopastus poistetaan käytöstä myös, jos valitset Asetukset-valikosta **Ääni pois**.

**Huomautus:** jos vaihdat ääntä laitteessa, ääniohjaus vaihdetaan automaattisesti uuteen ääneen.



### Ääniopastus käyttöön

Napauttamalla tätä painiketta voit ottaa käyttöön ääniopastuksen ja reitin ääniohjeet.

## Yksiköt



### Yksiköt

Valitsemalla tämän painikkeen, jos haluat asettaa yksiköt, joita laite käyttää toimintoihin, kuten reitin suunnitteluun.

## Käytä yövärejä / Käytä päivävärejä



### Käytä yövärejä

Napauta tätä painiketta, jos haluat vähentää näytön kirkkautta ja tummentaa kartan värejä.

Yöllä tai pimeässä tunnelissa ajettaessa näyttöä on helpompi katsoa ja se häiritsee kuljettajaa vähemmän, jos sen kirkkautta vähennetään.

---

**Vihje:** Laite voi vaihtaa päivä- ja yövärien välillä kellonajan mukaan. Jos haluat vaihtaa automaattisesti yö- ja päivävärien välillä, valitse **Kirkkaus Asetukset**-valikosta ja sitten **Vaihda yönäkymään kun hämärtyy**.

---



### Käytä päivävärejä

Napauta tätä painiketta, jos haluat lisätä näytön kirkkautta ja kirkastaa kartan värejä.

## Ajoneuvo ja reitit



### Ajoneuvo ja reitit

Valitsemalla tämän painikkeen voit määrittää ajoneuvon tyyppin ja muuttaa reittien suunnittelutapaa.

Voit muuttaa asetuksia napauttamalla asetusten painikkeita.

**Huomautus:** Tämä asetus on käytettävissä ainoastaan, jos käytät TomTom:n asuntoauto- ja -vaunulaitetta.

Muissa laitteissa on sen sijaan käytettävissä [Reitin suunnittelu](#) -asetus.

Jos haluat määrittää ajoneuvon tai vaihtaa ajoneuvoa, valitse **Ajoneuvo- ja reittityypit**.

Sen jälkeen voit valita ajoneuvon tyyppin ja [määrittää laitteen ajoneuvon mukaiseksi](#).

## Reittityypit

Aseta reitin tyyppi, jonka haluat TomTom laskevan.

Valitse **IQ Routes**, jos haluat määrittää laitteen käyttävän IQ Routes -tietoja parhaan reitin laskemiseen.

## Maksullisen tien, lautan, kimpakyytikaistojen ja päällystämättömän tien asetukset

Määritä, miten TomTom käsittelee näitä tien ominaisuuksia laskiessaan reittiä.

Kimppakyytikaistoja ei käytetä kaikissa maissa. Ajaminen näillä kaistoilla saattaa edellyttää esimerkiksi, että autossa on useita henkilöitä, tai autossa on käytettävä ympäristöystävällistä polttoainetta.

## Reitin yhteenveto

Määritä, haluatko, että reitin yhteenvetonäyttö sulkeutuu automaattisesti, kun reitti on suunniteltu. Jos valitset **Ei**, sinun on suljettava reitin yhteenvetonäyttö aina reittiä suunnitellessasi valitsemalla **Valmis**.

## Äänet



### Vaihda ääni

Napauttamalla tätä painiketta voit vaihtaa ääniopastuksen ja muiden reittiohjeiden äänen.

Käytettävissä on suuri valikoima ääniä. Saatavilla on tietokoneääniä, jotka voivat lukea kadunnimiä ja muita kartan tietoja, sekä näyttelijöiden äänittämiä ihmisääniä.



### Ääniasetukset

Napauttamalla tätä painiketta voit määrittää laitteen ääniopastuksen ja muiden reittiohjeiden tyyppin.

## Ääniohjaus



Napauttamalla tätä painiketta voit avata **Ääniohjaus**-valikon, joka sisältää seuraavat painikkeet:

### Ääniohjaus



Napauta tätä painiketta, jos haluat poistaa ääniohjauksen käytöstä.

### Ääniohjaus pois



Napauta tätä painiketta, jos haluat ottaa ääniohjauksen käyttöön.

### Ääniohjaus käyt- töön



Napauttamalla tätä painiketta voit näyttää luettelon ääniohjauksen mahdollisista komennoista.

### Mitä sanoa

## Äänenvoimakkuus



Napauta tätä painiketta, jos haluat asettaa laitteen äänenvoimakkuuden. Säädä äänenvoimakkuutta siirtämällä liukusäädintä.

### Äänenvoimakkuus

# Kiinnostavat paikat

---

## Tietoja kiinnostavista paikoista

Kiinnostavat paikat eli KP:t ovat käteviä paikkoja kartassa.

Seuraavassa on niistä esimerkkejä:

- ravintolat
- hotellit
- museot
- pysäköintialueet
- huoltoasemat

## KP:iden luominen

**Vihje:** saat tietoja kolmansien osapuolten KP:iden hallinnasta hakemalla hakusanoilla Kolmanne osapuolen KP:t osoitteessa [tomtom.com/support](http://tomtom.com/support).

1. Avaa päävalikko koskettamalla näyttöä.
2. Valitse **Asetukset**.
3. Valitse **KP-hallinta**.
4. Jos KP-luokkia ei ole tai et löydä haluamaasi, valitse **Lisää KP-luokka** ja luo uusi luokka.



Jokainen KP on liitettävä johonkin luokkaan. Tämä tarkoittaa, että sinun on luotava vähintään yksi KP-luokka, ennen kuin voit luoda ensimmäisen KP:n.

Voit lisätä KP:itä vain itse luomiisi KP-luokkiin.

Lisätietoja KP-luokkien luomisesta on kohdassa **KP:iden hallinta**.

5. Valitse **Lisää KP**.
6. Valitse luokka, jota haluat käyttää uuden KP:n luomisessa.
7. Anna KP:n osoite napauttamalla painiketta samoin kuin reittiä suunniteltaessa.
8. KP luodaan ja tallennetaan valittuun luokkaan.



**Koti**

Napauta tätä painiketta, jos haluat lisätä kodin sijainnin KP:ksi.

Tästä on hyötyä, jos päätät muuttaa kodin sijaintia, mutta haluat ensin luoda vanhasta kodin sijainnista KP:n.





### Suosikki

Napauta tätä painiketta, jos haluat luoda KP:n suosikeista.

Haluat ehkä luoda KP:n suosikeista, koska voit luoda vain rajatun määrän suosikkeja. Jos haluat luoda lisää suosikkeja, joudut poistamaan joitakin suosikkeja. Jotta et menettäisi suosikkia, tallenna sijainti KP:na, ennen kuin poistat suosikin.



### Osoite

Napauta tätä painiketta, jos haluat lisätä osoitteen uudeksi KP:ksi.

Kun annat osoitteen, voit valita neljästä vaihtoehdosta.

- **Kaupungin keskusta**
- **Katu ja talonumero**
- **Postinumero**
- **Risteys**



### Äskeinen määrän- pää

Napauta tätä painiketta, jos haluat valita KP:n sijainnin viimeaikaisten määränpäiden luettelosta.



### Kiinnostava paikka

Napauta tätä painiketta, jos haluat lisätä kiinnostavan paikan (KP) KP:ksi.

Jos esimerkiksi olet luonut KP-luokan omille suosikkiravintoloillesi, käytä tätä vaihtoehtoa sen sijaan, että antaisit ravintoloiden osoitteet.



### Oma sijainti

Napauta tätä painiketta, jos haluat lisätä nykyisen sijaintisi KP:ksi.

Jos esimerkiksi pysähdyt johonkin mielenkiintoiseen paikkaan, voit siellä ollessasi luoda uuden KP:n napauttamalla tätä painiketta.



### Kohta kartalla

Napauta tätä painiketta, jos haluat luoda KP:n karttaselaimessa.

Valitse KP:n sijainti kohdistimella ja valitse sitten **Valmis**.



### Leveysaste Pitu- usaste

Kun napautat tätä painiketta, voit luoda KP:n antamalla levey- ja pituuspiirin koordinaatit.



### Viimeisen pysähdyksen si- jainti

Napauta tätä painiketta, jos haluat valita sijainnin, jossa laite viimeksi telakoitiin.



Napauta tätä painiketta, jos haluat luoda KP:n lausumalla osoitteen.

## Puhuttu osoite

---

### KP:iden käyttäminen reitin suunnitteluun

Voit käyttää KP:ta määränpäänä reittiä suunnitellessa.

Seuraava esimerkki näyttää, miten reitti suunnitellaan pysäköintialueelta kaupunkiin:

1. Valitse päävalikosta **Navigoi kohteeseen** tai **Aja kohteeseen**.
2. Valitse **Kiinnostava paikka**.
3. Valitse **KP kaupungissa**.

**Vihje:** valikossa näkyy myös viimeisin KP, jota katsoit TomTom -laitteessa.

4. Anna kunnan tai kaupungin nimi ja valitse se, kun se näkyy luettelossa.
5. Laajenna KP-luokkien luettelo napauttamalla nuolipainiketta.

**Vihje:** jos tiedät jo sen KP:n nimen, jota haluat käyttää, voit valita **Hae nimen mukaan**, antaa nimen ja valita sijainnin.

6. Vieritä luetteloä alaspäin ja valitse **Pysäköintialue**.
7. Määränpäästäsi lähimpänä oleva pysäköintialue näytetään luettelon alussa.
8. Seuraavassa luettelossa selitetään jokaisen KP:n vieressä näytettävät etäisyydet. Etäisyyden mittaustapa määräytyy sen mukaan, miten alunperin hait KP:tä:
  - KP lähellä - etäisyys nykyisestä sijainnistasi
  - KP kaupungissa - etäisyys kaupungin keskustasta
  - KP lähellä kotia - etäisyys kotisijainnista
  - KP reitillä - etäisyys nykyisestä sijainnistasi
  - KP lähellä määränpäästä - etäisyys määränpäästä
9. Valitse käytettävä pysäköintialue ja sitten **Valmis**, kun reitti on laskettu.

Laite alkaa ohjata sinua pysäköintialueelle.

### KP:iden näyttäminen kartassa

Voit valita kartoissa näytettävien KP-sijaintien tyyppin.

1. Valitse Asetukset-valikosta **Näytä KP kartalla**.
2. Valitse, mitkä luokat haluat näyttää kartassa.
3. Valitse **Valmis**.
4. Valitse, haluatko näyttää KP-sijainnit kartan 2D- ja 3D-näkymissä.

## 5. Valitse **Valmis**.

Valitsemasi KP-tyypit näytetään symboleina kartassa.

### KP:hen soittaminen

**Huomautus:** kaikki navigaattorit eivät tue handsfree-puheluita.

Monet KP:t TomTom -laitteessa sisältävät puhelinnumeron. Tämä merkitsee, että jos laite tukee handsfree-puheluita, voit soittaa laitteella KP:hen ja suunnitella reitin KP:n sijaintiin.

Voit esimerkiksi etsiä elokuvateatterin, varata sieltä lipun puhelimitse sekä suunnitella reitin sinne TomTom -laitteella.

#### 1. Napauta puhelinpainiketta ajonäkymässä.

Jos painike ei näy ajonäkymässä, valitse **Luo oma valikko** Asetukset-valikosta ja sitten **Soita...**, jolloin painike näytetään ajonäkymässä.

#### 2. Valitse **Kiinnostava paikka**.

#### 3. Valitse, kuinka haluat etsiä KP:tä.

Jos esimerkiksi haluat etsiä KP:tä reitiltä, valitse **KP reitillä**.

#### 4. Napauta sen KP:n tyyppiä, johon haluat soittaa.

Jos esimerkiksi haluat soittaa elokuvateatteriin varataksesi lipun, valitse **Elokuvateatteri** ja valitse sitten haluamasi elokuvateatterin nimi. Soita sitten puhelu valitsemalla **Soita** tai **Soita**.

TomTom -laite soittaa KP:hen käyttämällä matkapuhelintasi.

### KP-varoitusten asettaminen

Voit asettaa varoitusäänen tai -ilmoituksen, joka soitetaan tai näytetään lähestyessäsi valitun tyyppistä KP:tä, kuten huoltoasemaa.

Seuraavassa esimerkissä määritetään laite toistamaan varoitusääni, kun olet 250 metrin päässä huoltoasemasta.

#### 1. Valitse Asetukset-valikosta **KP-hallinta** tai **Varoita, kun KP lähellä**.

#### 2. Vieritä luetteloa alaspäin ja valitse **Huoltoasema**.

**Vihje:** Jos haluat poistaa varoituksen, napauta luokan nimeä ja valitse sitten **Kyllä**. Niiden KP-luokkien, joille on asetettu varoitus, nimen vieressä on äänisymboli.

#### 3. Aseta etäisyydeksi 250 metriä ja valitse **OK**.

#### 4. Valitse **Ääniefekti** ja valitse sitten **Seuraava**.

#### 5. Valitse varoitusääni KP:lle ja valitse sitten **Seuraava**.

#### 6. Jos haluat kuulla varoitusäänen vain, kun KP on suoraan suunnitellulla reitillä, valitse **Varoita vain, jos KP on reitillä**. Valitse sitten **Valmis**.

Varoitus asetetaan valitulle KP-luokalle. Kuulet varoitusäänen, kun olet 250 metrin päässä reitillä olevasta huoltoasemasta.

## KP-hallinta

Valitsemalla **KP-hallinta** voit hallita KP-luokkia ja -sijainteja.



Voit määrittää TomTom -laitteen ilmoittamaan, kun olet lähellä valittuja KP-sijainteja. Näin voit esimerkiksi asettaa laitteen ilmoittamaan, kun olet lähestymässä huoltoasemaa.

Voit luoda omia KP-luokkia ja lisätä omia KP-sijainteja näihin luokkiin.

Voit esimerkiksi luoda KP-luokan Kaverit. Sen jälkeen voit lisätä kaverien osoitteet KP-sijainteina tähän uuteen luokkaan.

Napauta seuraavia painikkeita, kun haluat luoda ja hallita omia KP:itä:

- **Lisää KP** - napauta tätä painiketta, kun haluat lisätä sijainnin johonkin omista KP-luokistasi.
- **Varoita kun KP lähellä** - napauta tätä painiketta, jos haluat, että laite varoittaa, kun olet lähellä valittuja KP:itä.
- **Poista KP** - napauta tätä painiketta, kun haluat poistaa jonkin omista KP:istäsi.
- **Muokkaa KP:tä** - napauta tätä painiketta, kun haluat muokata jotakin omista KP:istäsi.
- **Lisää KP-luokka** - napauta tätä painiketta, jos haluat luoda uuden KP-luokan.
- **Poista KP-luokka** - napauta tätä painiketta, kun haluat poistaa jonkin omista KP-luokistasi.

# Ohje

---

---

## Tietoja avun hankkimisesta

Valitsemalla päävalikosta **Apua** voit navigoida hätäpalvelukeskuksiin ja muihin erikoispalveluihin. Jos laite tukee handfree-puheluja ja laitteeseen on liitetty puhelin, voit soittaa hätäpalveluihin suoraan puhelimella.

Jos esimerkiksi joudut auto-onnettomuuteen, voit soittaa Ohje-valikon avulla lähimpään sairaalaan ja kertoa tarkan sijaintisi.

---

**Vihje:** jos päävalikossa ei näy Apua-painiketta, valitse **Asetukset** ja sitten **Turvallisuusasetukset**. Poista valinta **Näytä ajon aikana vain olennaiset valikkokohdat** -kohdasta.

---

## Soittaminen paikalliseen palveluun Ohje-toiminnon avulla

**Huomautus:** kaikki navigaattorit eivät tue handsfree-puheluita.

Jos haluat käyttää Ohje-valikkoa palvelukeskuksen löytämiseen, puhelun soittamiseen ja navigointiin sijainnistasi keskukseen, toimi seuraavasti:

1. Avaa päävalikko koskettamalla näyttöä.
2. Valitse **Ohje**.
3. Valitse **Apua puhelimella**.
4. Valitse haluamasi palvelu, esimerkiksi **Lähin sairaala**.
5. Valitse luettelosta keskus. Lähin on luettelon ensimmäisenä.

Laite näyttää sijaintisi kartassa sekä kuvauksen sijainnista. Tämä auttaa selittämään sijaintisi soittaessasi.

Jos navigaattori tukee handfree-puheluja ja siihen on liitetty puhelin, laite valitsee puhelinnumeron automaattisesti. Jos puhelinta ei ole kytketty, näyttöön tulee puhelinnumero, johon voit soittaa.

6. Voit navigoida keskukseen autolla valitsemalla **Navigoi sinne**. Jos olet jalan, valitse **Kävele sinne**.

Navigaattori alkaa ohjata sinua määränpäähän.

## Ohje-valikon vaihtoehdot

**Huomautus:** Joissakin maissa kaikkien palveluiden tietoja ei ole välttämättä saatavilla.



Napauta tätä painiketta, jos haluat etsiä palvelukeskuksen yhteystiedot ja sijainnin.

**Huomautus:** kaikki laitteet eivät tue handsfree-puheluita.

#### Apua puhelimella

---



Napauta tätä painiketta, jos haluat navigoida palvelukeskukseen autolla.

#### Aja avun luokse

---



Napauta tätä painiketta, jos haluat navigoida palvelukeskukseen jalan.

#### Kävele avun luo

---



Napauta tätä painiketta, jos haluat näyttää nykyisen sijaintisi kartassa.

Jos laite tukee handsfree-puheluita, ja puhelin on liitetty laitteeseen, voit valita **Missä olen?**, valita haluamasi palvelutyyppin ja ilmoittaa tarkan sijaintisi, joka näkyy laitteessa.

#### Missä olen?

---



Napauta tätä painiketta, jos haluat lukea valikoiman oppaita, mukaan lukien ensiapuoppaan.

#### Turvallisuusohjeita ja muita ohjeita

---



Napauta tätä painiketta, jos haluat lukea valikoiman navigaattoriin liittyviä oppaita.

#### Tuotekäyttöoppaat

---

# Handsfree-puhelut

---

---

## Tietoja handsfree-puheluista

**Huomautus:** kaikki laitteet eivät tue handsfree-puheluita.

Jos sinulla on Bluetooth®-yhteensopiva matkapuhelin, voit käyttää TomTom -laitetta puhelujen soittamiseen ja tekstiviestien lähettämiseen ja vastaanottamiseen.

**Tärkeää:** Kaikkia puhelimia ei tueta eivätkä kaikki puhelimet ole yhteensopivia kaikkien toimintojen kanssa. Lisätietoja on osoitteessa [tomtom.com/phones/compatibility](http://tomtom.com/phones/compatibility).

## Puhelimen kytkeminen

Ensin sinun on muodostettava yhteys matkapuhelimesi ja TomTom -laitteen välille.

Valitse Asetukset-valikosta **Yhteydet** ja sitten **Puhelimet**. Valitse **Hallitse puhelimia** ja valitse puhelimesi, kun se näkyy luettelossa.

Tämä pitää tehdä vain kerran, minkä jälkeen TomTom -laite muistaa puhelimesi.

### Vihjeitä

- Varmista, että puhelimen Bluetooth® on käytössä.
- Varmista, että puhelimen asetukseksi on valittu "haettavissa" tai "näkyvissä kaikille".
- Puhelimeen on ehkä syötettävä salasana "0000", ennen kuin se kytkeytyy TomTom -laitteeseen.
- Tallenna TomTom -laite luotettavaksi laitteeksi puhelimeesi, jotta joudut joka kerta näppäilemään koodia 0000.

Lisätietoja Bluetooth-asetuksista on matkapuhelimesi käyttöoppaassa.

## Puhelun soittaminen

Kun olet muodostanut yhteyden TomTom -laitteen ja matkapuhelimen välille, voit käyttää navigaattoria handsfree-puhelujen soittamiseen matkapuhelimella.

Voit soittaa puhelun napauttamalla ajonäkymän puhelinpainiketta. Napauta sitten jotakin seuraavista painikkeista:

- Valitse **Koti**, jos haluat soittaa kotisi sijaintiin.  
Mikäli et ole antanut puhelinnumeroa kotisi sijainnille, tämä painike ei ole käytettävissä.
- Valitse **Puhelinnumero**, jos haluat syöttää numeron, johon haluat soittaa.
- Valitse **Kiinnostava paikka**, jos haluat valita kiinnostavan paikan (KP), johon haluat soittaa.  
Jos laite tietää KP:n puhelinnumeron, se näkyy KP:n vierellä.

- Valitse **Puhelinluettelomerkintä**, jos haluat soittaa puhelinmuistiostasi löytyvään numeroon.

**Huomautus:** Puhelinluettelosi kopioidaan automaattisesti TomTom -laitteeseen, kun ensimmäisen kerran kytket sen matkapuhelimeen.

Kaikki puhelimet eivät pysty siirtämään puhelinluetteloa laitteeseen. Lisätietoja on osoitteessa [tomtom.com/phones/compatibility](http://tomtom.com/phones/compatibility).

- Valitse **Äskettäin soitetut**, jos haluat valita luettelosta henkilön tai numeron, jolle olet äskettäin soittanut laitteella.
- Valitse **Viimeisin soittaja**, jos haluat valita luettelosta henkilön tai numeron, joka on soittanut sinulle äskettäin.

Vain puhelut, jotka olet vastaanottanut laitteella, tallennetaan luetteloon.

## Puheluun vastaaminen

Kun joku soittaa sinulle, soittajan nimi ja puhelinnumero näytetään. Hyväksy tai hylkää puhelu napauttamalla näyttöä.

## Automaattinen vastaus

Voit asettaa TomTom -laitteen vastaamaan automaattisesti saapuviin puheluihin.

Aseta automaattinen vastaus valitsemalla Asetukset-valikosta **Yhteydet** ja sitten **Puhelimet**. Valitse **Automaattinen vastaus**.

Valitse, kuinka kauan laite odottaa, ennen kuin se vastaa automaattisesti puheluihin, ja valitse sitten **Valmis**.

## Useampien puhelimien liittäminen laitteeseen

Voit muodostaa yhteyden enintään 5 matkapuhelimeen.

Jos haluat lisätä puhelimia, toimi seuraavasti.

1. Valitse Asetukset-valikosta **Yhteydet**.
2. Valitse **Puhelimet**.
3. Valitse **Hallitse puhelimia**.
4. Valitse **Lisää** ja seuraa ohjeita.

Jos haluat vaihtaa puhelinta, valitse **Hallitse puhelimia**. Napauta sitten haluamasi puhelimen painiketta.

## Matkapuhelin-valikko

**Huomautus:** kaikki navigaattorit eivät tue handsfree-puheluita.





Napauta tätä painiketta, jos haluat hallita matkapuhelimia, jotka voivat olla yhteydessä TomTom -laitteen kanssa.

Voit lisätä profiilin enintään viidelle eri matkapuhelimelle.

#### **Hallitse puhelimia**

---



Napauttamalla tätä painiketta voit ottaa handsfree-puhelut käyttöön tai poistaa ne käytöstä.

#### **Poista hands-free käytöstä**

---



Kun haluat soittaa, napauta tätä painiketta.

#### **Soita**

---



Napauta tätä painiketta, jos haluat vaihtaa kodin puhelinnumeroasi.

#### **Vaihda kotinumero**

---



Napauta tätä painiketta, kun haluat valita poistettavia tietoja. Voit poistaa äskeisten soittajien luettelon ja äskettäin soitettujen numeroiden luettelon.

#### **Poista**

---



Napauta tätä painiketta, jos haluat muuttaa automaattisen vastauksen asetuksia.

#### **Automaattinen vastaus**

---

---

**Tärkeää:** Kaikkia puhelimia ei tueta eivätkä kaikki puhelimet ole yhteensopivia kaikkien toimintojen kanssa.

---

# Suosikit

---

---

## Tietoja suosikeista

Suosikkien avulla voit helposti valita sijainnin osoitetta antamatta. Niiden ei tarvitse olla suosikkipaikkojasi. Voit ajatella niitä kokoelmana hyödyllisiä osoitteita.

**Vihje:** Jos olet asettanut toistuvia määränpäitä, ne näkyvät suosikkien luettelossa.

## Suosikin luominen

Luo suosikki seuraavasti:

1. Kosketa näyttöä, jolloin päävalikko tulee näkyviin.
2. Avaa Asetukset-valikko valitsemalla **Asetukset**.
3. Valitse **Suosikit**.
4. Valitse **Lisää**.

Valitse suosikin tyyppi napauttamalla yhtä seuraavassa kuvattavista painikkeista:



**Koti**

Voit asettaa kodin sijainnin suosikiksi.



**Suosikki**

Et voi luoda suosikkia toisesta suosikista. Tämä vaihtoehto ei ole koskaan käytettävissä tässä valikossa.

Voit nimetä suosikin uudelleen valitsemalla Asetukset-valikosta **Suosikit**.



**Osoite**

Voit antaa osoitteen suosikiksi.



**Äskeinen määrän-  
pää**

Luo uusi suosikki valitsemalla sijainti äskeisten määränpäiden luettelosta.

---



Jos käyt KP:ssä, josta pidät erityisen paljon (esimerkiksi ravintolassa), voit lisätä sen suosikiksi.

#### Kiinnostava paikka

---



Napauta tätä painiketta, jos haluat lisätä nykyisen sijaintisi suosikiksi.

Jos esimerkiksi pysähdyt johonkin mielenkiintoiseen paikkaan, voit siellä ollessasi luoda suosikin napauttamalla tätä painiketta.

#### Oma sijainti

---



Napauta tätä painiketta, jos haluat luoda suosikin karttaselaimessa.

Valitse suosikin sijainti kohdistimella ja valitse sitten **Valmis**.

#### Kohta kartalla

---



Kun napautat tätä painiketta, voit luoda suosikin antamalla levey- ja pituuspiirin koordinaatit.

#### Leveysaste Pituusaste

---



Napauta tätä painiketta, jos haluat luoda suosikin lausumalla osoitteen.

#### Puhuttu osoite

---



Kosketa tätä painiketta, jos haluat tehdä viimeisestä tallennetusta sijainnistasi määränpääsi.

#### Viimeisen pysähdysten sijainti

---

Laitte ehdottaa nimeä uudelle suosikille. Jos haluat kirjoittaa uuden nimen, ehdotettua nimeä ei tarvitse poistaa, vaan voit aloittaa kirjoittamisen suoraan.

**Vihje:** On hyvä idea antaa suosikille nimi, joka on helppo muistaa.

Valitse **OK**.

Uusi suosikki näkyy luettelossa.

Kun olet lisännyt vähintään kaksi suosikkia, sinulta kysytään, teetkö säännöllisesti matkoja samoihin sijainteihin. Jos valitset **KYLLÄ**, voit antaa nämä määränpäät suosikkimääränpäiksi. Aina kun käynnistät laitteen, voit valita välittömästi jonkin näistä sijainneista määränpäiksi. Jos haluat muuttaa näitä määränpäitä tai valita uuden määränpään, valitse Asetukset-valikosta **Käynnistys** ja **Kysy määränpäätä**.

## Suosikin käyttäminen

Voit käyttää suosikkia, kun haluat navigoida kohteeseen antamatta osoitetta. Navigoi suosikkiin seuraavasti:

1. Kosketa näyttöä, jolloin päävalikko tulee näkyviin.
2. Valitse **Navigoi kohteeseen** tai **Aja kohteeseen**.
3. Valitse **Suosikki**.
4. Valitse luettelosta suosikki.  
TomTom -laite laskee reitin.
5. Kun reitti on laskettu, valitse **Valmis**.

Laite alkaa välittömästi ohjata sinua määränpäähäsi ääniohjeiden ja näytön kuvaohjeiden avulla.

## Suosikin nimen muuttaminen

Jos haluat muuttaa suosikin nimen, toimi seuraavasti:

1. Kosketa näyttöä, jolloin päävalikko tulee näkyviin.
2. Avaa Asetukset-valikko valitsemalla **Asetukset**.
3. Valitse **Suosikit**.
4. Napauta suosikkia, jonka haluat nimetä uudelleen.

**Vihje:** Voit valita toisen suosikin luettelosta käyttämällä vasenta ja oikeaa nuolipainiketta.

5. Kirjoita uusi nimi ja valitse sitten **OK**.
6. Valitse **Valmis**.

## Suosikin poistaminen

Poista suosikki seuraavasti:

1. Kosketa näyttöä, jolloin päävalikko tulee näkyviin.
2. Avaa Asetukset-valikko valitsemalla **Asetukset**.
3. Valitse **Suosikit**.
4. Napauta poistettavaa suosikkia.

**Vihje:** Voit valita toisen suosikin luettelosta käyttämällä vasenta ja oikeaa nuolipainiketta.

5. Vahvista poistaminen valitsemalla **Kyllä**.
6. Valitse **Valmis**.

# Liikenne

---

## Tietoja RDS-TMC:stä

Traffic Message Channel (TMC), josta käytetään myös nimitystä RDS-TMC, lähettää liikennetietoja radiosignaalina ja on saatavilla ilmaiseksi monissa maissa.

TMC ei ole TomTom-palvelu, mutta se on käytettävissä TomTomin RDS-TMC-liikennevastaanottimella.

**Huomautus:** TomTom ei vastaa TMC:n toimittamien liikennetietojen saatavuudesta tai laadusta. Traffic Message Channel (TMC) ei ole saatavilla kaikissa maissa. Voit tarkistaa TMC-palveluiden saatavuuden maassasi osoitteesta [tomtom.com/5826](http://tomtom.com/5826).

## Liikennetietojen käyttö

Jos käytät RDS-TMC-vastaanotinta TMC-liikennetietojen tarkastelemiseksi TomTom -laitteessa, liitä TomTom RDS-TMC -liikennevastaanotin laitteen USB-liitäntään.

Liikennepalkki näkyy ajonäkymän oikealla puolella. Liikennepalkki näyttää tietoja liikenneviivytyksistä ajon aikana. Hohtavat pisteet näyttävät, missä kukin liikennehäiriö sijaitsee kartassa.



Liikennepalkin yläosa esittää määränpäästäsi ja näyttää reitillä olevien liikenneuhkien ja muiden häiriöiden aiheuttaman viivästyksen.

Liikennepalkin keskiosa näyttää yksittäiset liikenneongelmat siinä järjestyksessä kuin ne ovat reitilläsi.

Liikennepalkin alaosa esittää nykyistä sijaintiasi ja näyttää etäisyyden seuraavaan reitillä olevaan häiriöön.

Kaikkia häiriöitä ei ehkä näytetä, jotta liikennepalkki olisi helppolukuisempi. Nämä ovat aina vähemmän tärkeitä häiriöitä, jotka aiheuttavat vain lyhyitä viivytyksiä.

Seuraavista osoittimien väreistä voit nopeasti päätellä häiriön tyypin:



Tuntematon tai määrittelemätön tilanne.



Hidas liikenne.

---



Jonoutuva liikenne.



Seisova liikenne tai suljettu tie.

## Nopeimman reitin käyttäminen

TomTom -laite etsii säännöllisesti nopeampaa reittiä määränpäähän. Jos liikennetilanne muuttuu ja nopeampi reitti löytyy, laite tarjoutuu suunnittelemaan reitin uudelleen, jotta voit käyttää nopeampaa reittiä.

Voit myös asettaa laitteen automaattisesti suunnittelemaan matkan uudelleen aina, kun nopeampi reitti löytyy. Jos haluat käyttää tätä asetusta, valitse **Liikenneasetukset** Liikenne-valikosta.

Jos haluat etsiä nopeimman reitin määränpäähäsi manuaalisesti, toimi seuraavasti:

1. Napauta liikennepalkkia.

**Vihje:** Jos liikennepalkin napauttaminen avaa päävalikon liikennevalikon sijasta, kokeile napauttaa liikennepalkkia sormella siten, että sormi, nojaa näytön reunaan.

Näet yhteenvedon reitin liikenteestä.

2. Valitse **Asetukset**.
3. Valitse **Minimoi viiveet**.

Laite etsii nopeimman reitin määränpäähän.

Uudella reitillä voi olla liikenneviivästyksiä. Voit suunnitella reitin uudelleen kaikkien liikenneviivästyksen välttämiseksi, mutta kaikkia viivästyksiä välttävä reitti on usein nopeinta reittiä hitaampi.

4. Valitse **Valmis**.

## Viivytysten minimointi

Voit käyttää TomTom HD Traffic -palvelua reitin liikenneviivästyksen minimoimiseen. Jos haluat minimoida viivytykset automaattisesti, toimi seuraavasti:

1. Valitse päävalikosta **Palvelut**.
2. Valitse **Liikenne**.
3. Valitse **Liikenneasetukset**.
4. Valitse, käytetäänkö aina nopeinta reittiä, kysytäänkö ensin vai eikö reittiä muuteta koskaan.
5. Valitse **Seuraava** ja sitten **Valmis**.
6. Valitse **Minimoi viiveet**.

Laite suunnittelee nopeimman reitin määränpäähän. Uudella reitillä voi olla liikenneviivästyksiä, ja se voi olla sama kuin alkuperäinen reitti.

Voit suunnitella reitin uudelleen kaikkien viivytysten välttämiseksi, mutta näin valittu reitti on tuskin nopein mahdollinen.

7. Valitse **Valmis**.

## Työmatkan tekeminen helpommaksi

**Kotoa töihin** tai **Töistä kotiin** -painike Liikenne-valikossa mahdollistaa työmatkan tarkistamisen yhdellä painikkeen napautuksella.

Kun käytät jotakin näistä painikkeista, laite suunnittelee reitin koti- ja työ sijaintisi välille ja tarkistaa reitiltä mahdolliset viivytykset.

Kun käytät ensimmäistä kertaa **Kotoa töihin** -asetusta, sinun on asetettava Liikenteen koti- ja työ sijainnit seuraavasti:

1. Avaa Liikenne-valikko napauttamalla liikennepalkkia.

**Huomautus:** jos sinulla on jo reittisuunnitelma, näet yhteenvedon reitillä olevista liikennehäiriöistä. Avaa Liikenne-valikko valitsemalla **Asetukset**.

2. Valitse **Näytä työmatkan liikenne**.

3. Aseta kotisijainti ja työ sijainti.

Jos olet jo asettanut sijainnit ja haluat muuttaa niitä, valitse **Muuta työmatkaa**.



Voit nyt käyttää **Kotoa töihin**- ja **Töistä kotiin** -painikkeita.

**Huomautus:** Tässä asettamasi kotisijainti ei ole sama kuin kotisijainti, jonka voit asettaa **Asetukset-valikosta**. Lisäksi tässä käyttämäsi sijaintien ei tarvitse olla todelliset koti- ja työ sijaintisi. Jos on jokin toinen reitti, jota matkustat usein, voit asentaa työmatkan käyttämään niitä sijainteja.



Voit esimerkiksi tarkistaa viivytykset kotimatkalta ennen töistä lähtemistä seuraavasti:

1. Avaa Liikenne-valikko napauttamalla liikennepalkkia.

**Huomautus:** jos sinulla on jo reittisuunnitelma, näet yhteenvedon reitillä olevista liikennehäiriöistä. Avaa Liikenne-valikko valitsemalla **Asetukset**.

2. Valitse **Näytä työmatkan liikenne**.

### 3. Valitse **Töistä kotiin**.

Ajonäkymä näytetään ja näkyvissä on viesti, joka kertoo reitin liikennehäiriöt. Liikennepalkki näyttää myös mahdolliset viivytykset.

#### Haetaan lisätietoja häiriöstä

Voit tarkistaa reitin viivytykset valitsemalla Liikenne-valikosta **Näytä reitin liikenne**. Navigaattori näyttää reittisi liikenneviivytyksien yhteenvedon.

Kokonaisaika näyttää mahdolliset liikennehäiriöiden ja ruuhkaisten teiden aiheuttamat viivästyksset IQ Routes -tekniikan tietojen mukaan.

Valitse **Minimoi viiveet**, jos haluat tarkistaa voitko vähentää viivästyä.



Voit siirtyä häiriöiden välillä ja katsoa niiden tiedot vuorotellen napauttamalla vasenta ja oikeaa nuolipainiketta. Tämä sisältää häiriön tyyppin, esimerkiksi tietyön, sekä tämän häiriön aiheuttaman viivästyksen pituuden.



Voit myös näyttää yksittäisten häiriöiden tiedot valitsemalla **Näytä kartta** päävalikosta ja napauttamalla sitten liikennehäiriön symbolia.

Kartassa näytettäessä kuvake on liikennehäiriön alussa. Liikennesuunnassa ongelman suunta on kuvakkeesta toista päätä kohti.



## Liikennehäiriöiden tarkistaminen alueellasi

Voit katsoa yleiskatsauksen liikennetilanteesta alueella kartan avulla. Voit katsoa paikalliset häiriöt ja niiden tiedot seuraavasti:

1. Avaa Liikenne-valikko napauttamalla liikennepalkkia ja valitsemalla **Asetukset**.
2. Valitse **Näytä kartta**.  
Kartan yleisnäkymä tulee näkyviin.
3. Jos kartta ei näytä sijaintiasi, keskitä kartta nykyiseen sijaintiin napauttamalla merkkiä.  
Kartta näyttää alueen liikennehäiriöt.



4. Saat lisätietoja yksittäisestä liikennehäiriöstä napauttamalla sitä.  
Ruudussa näet tarkempia tietoja valitsemastasi liikennehäiriöstä. Voit näyttää tietoja ympärillä olevista häiriöistä käyttämällä ruudun alalaidassa olevia vasenta ja oikeaa nuolta.

## Liikenneasetusten muuttaminen

Napauta **Liikenneasetukset**-painiketta, jos haluat valita, kuinka liikennetietoja käytetään navigaattorissa.

1. Avaa Liikenne-valikko napauttamalla liikennepalkkia ja valitsemalla **Asetukset**.
2. Valitse **Liikenneasetukset**.



3. Jos käytät RDS-TMC-liikennevastaanotinta, voit valita asetuksen **Viritä manuaalisesti antamalla taajuus**. Jos valitset tämän vaihtoehdon, **Viritä manuaalisesti** -painike näkyy Liikenne-valikossa. Kun valitset **Viritä manuaalisesti**, voit antaa sen radioaseman taajuuden, jota haluat käyttää RDS-TMC-liikennetietojen vastaanottoon.
4. Jos ajamaasi reittiä nopeampi reitti löytyy, Liikenne voi suunnitella matkan uudelleen käyttämällä nopeampaa reittiä. Valitse jokin seuraavista asetuksista ja valitse **Valmis**.
  - **Vaihda aina sille reitille**
  - **Kysy, haluanko sille reitille**
  - **Älä koskaan vaihda reittiä**

## Liikennehäiriöt







Liikennehäiriöt ja -varoitukset näytetään kartassa, ajonäkymässä ja Liikenne-palkissa.

Jos haluat tietää häiriöstä lisää, valitse **Selaa karttaa** päävalikosta. Voit katsoa lisätietoja häiriöstä napauttamalla kartassa olevaa häiriösymbolia. Voit näyttää tietoja ympärillä olevista häiriöistä käyttämällä ruudun alalaidassa olevia vasenta ja oikeaa nuolta.



Häiriö- ja varoitussymboleita on kahdenlaisia:

- Punaisena neliönä näkyvät symbolit ovat liikennehäiriöitä. Navigaattori voi suunnitella reitin uudelleen niiden välttämiseksi.
- Punaisena kolmiona näkyvät symbolit ovat säähän liittyviä. Laite ei suunnittele uutta reittiä näiden varoitusten välttämistä varten.

Liikennehäiriösymbolit:

	<b>Onnettomuus</b>
	<b>Tietöitä</b>
	<b>Yksi tai useampi kaista suljettu</b>
	<b>Tie suljettu</b>
	<b>Liikennehäiriö</b>
	<b>Liikenneuhka</b>

Säähän liittyvät symbolit:

	<b>Sumua</b>
	<b>Sadetta</b>
	<b>Tuulta</b>
	<b>Jäätä</b>
	<b>Lunta</b>



**Huomautus:** Vältetyn häiriön symboli näytetään kaikille liikennehäiriöille, jotka liikennepalvelu auttaa sinua välttämään.

## Liikenne-valikko

Voit avata Liikenne-valikon napauttamalla ajonäkymästä liikennepalkkia ja valitsemalla **Asetukset** tai valitsemalla Palvelut-valikosta **Liikenne**.

Seuraavat painikkeet ovat käytettävissä:



### Minimoi liikenneruuhkat

Napauta tätä painiketta, jos haluat suunnitella reitin uudelleen viimeisimpien liikennetietojen mukaan.



### Näytä työmatkan liikenne

Napauta tätä painiketta, jos haluat laskea nopeimman reitin kodin sijainnista työpaikallasi ja takaisin.



### Näytä reitin liikenne

Napauta tätä painiketta, jos haluat nähdä reittisi varrella olevat liikennehäiriöt.

Napauta vasenta ja oikeaa painiketta, jos haluat lisätietoja liikennehäiriöistä.

Valitse **Uusi suunnitelma**, jos haluat suunnitella reitin uudelleen niin, että kartassa näytettävät liikennehäiriöt vältetään.



### Näytä kartta

Napauta tätä painiketta, jos haluat selata karttaa ja katsoa kartassa näytettyjä liikennehäiriöitä.



### Muuta Liikenne-asetuksia

Napauta tätä painiketta, jos haluat muuttaa Liikenne-palvelun asetuksia laitteessasi.



### Lue liikennetiedot ääneen

Napauta tätä painiketta, jos haluat kuulla puhuttuja tietoja reitin liikennehäiriöistä.

**Huomautus:** TomTom-laitteessa on oltava tietokoneääni asennettuna tietojen lukemiseksi ääneen.



# Nopeusvalvontakamerat

---

---

## Tietoja nopeusvalvontakameroista

**Huomautus:** LIVE-palvelut eivät ole käytettävissä kaikissa maissa tai kaikilla alueilla, ja kaikki LIVE-palvelut eivät ole käytettävissä kaikissa maissa tai kaikilla alueilla. Saatat pystyä käyttämään LIVE-palveluita matkustaessasi ulkomailla. Lisätietoja saatavilla olevista palveluista voit katsoa osoitteesta [tomtom.com/services](http://tomtom.com/services).

Nopeusvalvontakamerat-palvelu varoittaa seuraavista tienvarsikameroiden sijainneista:

- Nopeusvalvontakameroiden sijainnit.
- Onnettomuusherkkien paikkojen sijainnit.
- Siirrettävien nopeusvalvontakameroiden sijainnit.
- Keskinopeuskameroiden sijainnit.
- Liikennevalokameroiden sijainnit.

**Huomautus:** Ranskassa et saa varoituksia yksittäisistä kameroista tai eri kameratyypeistä. Ainoastaan [vaaravyöhyke](#)varoitukset ovat mahdollisia. Vaaravyöhykkeet ovat alueita, joilla voi olla kameroita. Vaaravyöhykkeiden sijainteja voi ilmoittaa tai vahvistaa, mutta niitä ei voi poistaa.

## Vaaravyöhykkeet Ranskassa

### Tietoja vaaravyöhykkeistä

3.1.2012 lähtien kiinteiden tai siirrettävien nopeusvalvontakameroiden sijaintivaroitusten vastaanottaminen ajon aikana on laitonta Ranskassa. Tämän Ranskan lain noudattamiseksi kaikenlaisien nopeusvalvontakameroiden sijainnit ja turvallisuuteen liittyvät ominaisuudet ilmoitetaan nyt vaaravyöhykkeinä.

Ranskassa TomTom-nopeusvalvontakamerat-palvelu tunnetaan nimellä TomTomin Vaaravyöhykkeet.

Vaaravyöhykkeet voivat sisältää nopeusvalvontakameroita tai muita ajouhkia:

- Tarkat sijainnit eivät ole saatavissa, ja niiden sijasta näet vaaravyöhykekuvakkeen, kun lähestyt vyöhykettä.
- Vyöhykkeen pituus määräytyy nykyisen sijainnin tietyyppin mukaan, vaihtoehdot ovat 300 m / 2000 m / 4000 m.
- Nopeusvalvontakameroita voi olla missä tahansa vyöhykkeen alueella.
- Jos lähekkäin on useita kameroita, varoitukset voidaan yhdistää yhdeksi pidemmäksi vyöhykkeeksi.

---

**Tärkeää:** Ranskan ulkopuolella saat varoitukset nopeusvalvontakameroista. Ranskassa saat varoituksia vaaravyöhykkeistä. Kun ylität rajan, saamasi varoituksen tyyppi muuttuu.

---

## Vaaravyöhykkeen ilmoittaminen



Napauta tätä painiketta, jos haluat ilmoittaa uuden vaaravyöhykkeen. Vahvistusikkuna tulee näyttöön. Vahvista vaaravyöhyke valitsemalla **Kyllä**. **Kiitos**-kuvake tulee näyttöön. Sijainti ilmoitetaan TomTomille ja jaetaan muille käyttäjille.

## Vaaravyöhykevaroitusten asetukset

Näillä asetuksilla voit hallita vaaravyöhykevaroituksia ja muuttaa varoitusääniä.

1. Valitse päävalikosta **Asetukset**.
2. Valitse **Palvelut**.
3. Valitse **Turvallisuusvaroitukset**
4. Ota varoitukset käyttöön tai poista ne käytöstä valitsemalla **Varoitukset pois** / **Varoitukset käyttöön**.
5. Näytä raporttipainike ajonäkymässä valitsemalla **Raporttipainike pois** / **Raporttipainike käyttöön**.
6. Valitse **Varoitusasetukset** ja valitse, haluatko varoituksen, kun lähestyt vaaravyöhykettä. Valitse sitten varoitusääni.

## Valvontakameravaroitukset

Useimpien valvontakameratyyppien kohdalla laitteesta kuuluu oletusarvoisesti äänimerkki. Voit vaihtaa varoitusääntä valitsemalla **Valvontakamerat**-valikosta **Varoitusasetukset**.

Valvontakameroista varoitetaan kolmella tavalla:

- Laite toistaa varoitusäänen.
- Valvontakameran tyyppi ja etäisyys kamerasta näkyvät ajonäkymässä. Myös nopeusrajoitus näkyy ajonäkymässä.
- Valvontakameran sijainti näkyy kartassa.

**Huomautus:** jos kyseessä on keskinopeuden tarkistava kamera, laite antaa ilmoituksen keskinopeuden tarkistusalueen alussa ja lopussa.

## Varoitustavan muuttaminen

Jos haluat muuttaa tapaa, jolla TomTom -laite varoittaa nopeusvalvontakameroista, napauta **Varoitusasetukset**-painiketta.



Voit sitten asettaa, kuinka lähellä nopeusvalvontakameraa haluat varoituksen ja minkätyyppinen ääni silloin kuuluu.

Voit esimerkiksi muuttaa kiinteää nopeusvalvontakameraa lähestyessäsi kuuluvaa ääntä seuraavasti:

1. Valitse päävalikosta **Palvelut**.
2. Valitse **Nopeusvalvontakamerat**.
3. Valitse **Varoitusasetukset**.

Näkyviin tulee luettelo nopeusvalvontakameratyypeistä. Kaiutin näkyy niiden nopeusvalvontakameratyypin vieressä, joille on asetettu hälytys.

4. Valitse **Kiinteät kamerat**.
5. Valitse, haluatko varoituksen aina vai ainoastaan silloin, kun ajat ylinopeutta. Sulje varoitus toiminto valitsemalla **Ei koskaan**.
6. Napauta ääntä, jota haluat käyttää varoituksena.
7. Valitse **Seuraava**.

Valitsemasi varoitusääni kiinteille valvontakameroille on nyt asetettu. Valvontakameratyypiluet-  
telon **Kiinteät kamerat** -kohdassa näkyy nyt kaiutinsymboli.

## Nopeusvalvontakamerasymbolit

Valvontakamerat näytetään symboleina ajonäkymässä.

Kun lähestyt kameraa, näet symbolin, joka osoittaa kameran tyypin ja etäisyyden. Laitteesta kuuluu varoitusääni. Voit [vaihtaa kameroiden varoitusäänen](#) tai ottaa käyttöön tai poistaa käytöstä kunkin kameran varoitusäänet erikseen.

Napauttamalla kamerasymbolia voit ilmoittaa, että kamera ei ole enää paikalla, tai vahvistaa, että se on edelleen paikallaan.

**Huomautus:** Ranskassa varoitamme ainoastaan [vaaravyöhykkeistä](#) lakien vuoksi. Vaaravyöhykkeiden sijainteja voi ilmoittaa tai vahvistaa, mutta niitä ei voi poistaa.

Kun aloitat laitteen käytön, laite toistaa varoitusäänen seuraaventyyppisten kameroiden yhteydessä:



**Kiinteä nopeusvalvontakamera** - tämäntyyppinen kamera tarkistaa ohi ajavien ajoneuvojen nopeuden, ja se on aina samassa paikassa.



**Siirrettävä kamera** - tämäntyyppinen kamera tarkistaa ohi ajavien ajoneuvojen nopeuden, ja sitä siirrellään paikasta toiseen.

---



**Siirrettävien kameroiden sijainnit** - tämäntyyppinen varoitus näyttää paikat, joissa käytetään usein siirrettäviä kameroita.



**Liikennevalovalvontakamera** - tämäntyyppinen kamera valvoo liikennevaloissa liikennesääntöjä rikkovia ajoneuvoja.



**Keskinopeuden tarkistus** - tämäntyyppiset kamerat mittaavat keskinopeuden kahden pisteen välillä. Saat varoituksen keskinopeuden tarkistusalueen alussa ja lopussa.

Kun ajat keskinopeuden tarkistusalueella, näet keskinopeutesi nykyisen nopeutesi sijasta.

Kun olet nopeuden tarkistusalueella, näet kuvavaroituksen ajonäkymässä.



**Vaaravyöhyke** - tämäntyyppisiä varoituksia näytetään vain Ranskassa, missä saat varoituksia ainoastaan [vaaravyöhykkeistä](#). Vaaravyöhykkeet sisältävät kaikki muuntyyppiset varoitukset.

Kun aloitat laitteen käytön, laite ei toista varoitusääntä seuraavantyyppisten kameroiden yhteydessä:



Onnettomuusherkkä paikka



Vartioimaton tasoristeys



Rajoitetun tien kamera





Muu kamera

## Raporttipainike

Jos haluat näyttää raporttipainikkeen ajonäkymässä, toimi seuraavasti:

1. Valitse päävalikosta **Palvelut**.
2. Valitse **Nopeusvalvontakamerat**.
3. Valitse **Raporttipainike käyttöön**
4. Valitse **Valmis**.

Raporttipainike näkyy ajonäkymän vasemmalla puolella. Jos käytät pikavalikkoo, painike lisätään pikavalikon painikkeisiin.

**Vihje:** Voit piilottaa raporttipainikkeen valitsemalla Nopeusvalvontakamerat-valikosta **Raporttipainike pois**.

## Uuden nopeusvalvontakameran ilmoittaminen tien päällä

Voit raportoida nopeusvalvontakameran matkan varrelta seuraavasti:

1. Tallenna kameran sijainti napauttamalla ajonäkymässä tai pikavalikossa näkyvää [raporttipainiketta](#).
2. Vahvista kameran lisääminen.  
Näet kiitoksen kameran lisäämisestä.

**Huomautus:** [vaaravyöhykkeiden](#) sijainteja voi ilmoittaa tai vahvistaa, mutta niitä ei voi poistaa.

## Uuden nopeusvalvontakameran ilmoittaminen kotoa käsin

Sinun ei tarvitse olla nopeusvalvontakameran sijainnissa voidaksesi ilmoittaa uuden sijainnin. Voit ilmoittaa uuden nopeusvalvontakerasijainnin kotoasi seuraavasti:

1. Valitse navigaattorin päävalikosta **Palvelut**.
2. Valitse **Nopeusvalvontakamerat**.
3. Valitse **Ilmoita nopeusvalvontakamera**.
4. Valitse kameran tyyppi.
5. Merkitse kameran sijainti karttaan kohdistimen avulla ja valitse **Seuraava**.
6. Vahvista kameran sijainti valitsemalla **Kyllä** tai valitse **Ei** ja merkitse sijainti karttaan uudelleen.  
Näet kiitoksen kameran ilmoittamisesta.

**Huomautus:** [vaaravyöhykkeiden](#) sijainteja voi ilmoittaa tai vahvistaa, mutta niitä ei voi poistaa.

## Virheellisten kamerahälytysten ilmoittaminen

Saatat saada hälytyksiä kameroista, jotka eivät enää ole paikallaan. Voit ilmoittaa virheellisen kamerahälytyksen seuraavasti:

**Huomautus:** Voit ilmoittaa virheellisen kamerahälytyksen vain ollessasi sen sijainnissa.

1. Kun saat varoituksen kamerasta, napauta varoitusta.



2. Vahvista, onko kamera edelleen paikallaan.

## Ilmoitettavien kiinteiden valvontakameroiden tyypit

Kun ilmoitat nopeusvalvontakameran ollessasi kotona, voit valita ilmoitettavan valvontakameran tyypin.

Kiinteiden valvontakameroiden tyypit ovat seuraavat:

- **Kiinteä nopeusvalvontakamera** - tämäntyyppinen kamera tarkistaa ohi ajavien ajoneuvojen nopeuden, ja se on aina samassa paikassa.
- **Siirrettävä kamera** - tämäntyyppinen kamera tarkistaa ohi ajavien ajoneuvojen nopeuden, ja sitä siirrellään paikasta toiseen.
- **Liikennevalovalvontakamera** - tämäntyyppinen kamera valvoo liikennevaloissa liikennesääntöjä rikkovia ajoneuvoja.
- **Tietullitien kamera** - tämäntyyppinen kamera valvoo liikennettä tietullien puomeilla.
- **Muu kamera** - muuntyyppiset kamerat, jotka eivät sovi edellä mainittuihin luokkiin.

## Keskinopeuden tarkistavien kameroiden varoitus

Voit määrittää, haluatko varoituksen kameroista keskinopeuden tarkistusalueen alussa ja lopussa. Voit muuttaa asetuksia valitsemalla **Valvontakamerat**-valikosta **Varoitusasetukset**.

Kun ajat keskinopeuden tarkistusalueella, näet keskinopeutesi nykyisen nopeutesi sijasta.

Kun lähestyt keskinopeuden tarkistusalueen alkua, näet kuvavaroituksen ja etäisyyden kameraan ajonäkymässä. Kuulet äänivaroituksen.



Näet myös pienen kuvakkeen tiellä, joka näyttää keskinopeuden tarkistavan kameran sijainnin alueen alussa.

Vyöhykkeellä kuvavaroitus näkyy ajonäkymässä.

## Nopeusvalvontakamerat-valikko

Voit avata Nopeusvalvontakamerat-valikon valitsemalla päävalikosta **Palvelut** ja valitsemalla sitten **Nopeusvalvontakamerat**.



Napauta tätä painiketta, jos haluat [ilmoittaa uuden valvontakamerasijainnin](#).

### Ilmoita nopeusvalvontakamera

---



Napauta tätä painiketta, jos haluat [asettaa varoitukset](#), jotka vastaanotat, ja niiden äänet.

### Varoitusasetukset

---



Napauta tätä painiketta, jos haluat poistaa varoitukset käytöstä.

### Varoitukset pois

---



Napauta tätä painiketta, jos haluat ottaa [raporttipainikkeen](#) käyttöön. Raporttipainike näkyy ajonäkymässä tai pikavalikossa.

Kun raporttipainike näkyy ajonäkymässä, tämä painike vaihtuu **Raporttipainike pois -painikkeeksi**.

---

### Raporttipainike käyttöön

# TomTomin asuntoauto- ja -vaunulaitteet

---

## Tietoja TomTomin asuntoauto- ja -vaunulaitteista

TomTomin asuntoauto- ja -vaunulaitteiden yhteydessä voit valita ajoneuvon tyyppin, jotta laite suunnittelee ajoneuvolle sopivan reitin. Voit valita ajoneuvon tyyppiä auton, asuntovaunua vetävän auton, asuntoauton tai pakettiauton. Laitteen suunnittelemissa reiteillä vältetään ajoneuvotyyppin mukaisia rajoituksia. Esimerkiksi asuntoautolle laskettu reitti voi poiketa autolle lasketusta reitistä. Voit määrittää ajoneuvon koon, painon ja tyyppin sekä haluamasi reittityypin.

Ennen ajoneuvon tyyppin valitsemista sinun on [valittava asuntoauton ja -vaunun kartta](#) laitteessa.

**Tärkeää:** Sinun on huomioitava kaikki liikennemerkkit, etenkin ne, jotka liittyvät ajoneuvon mittoihin tai painoon. Emme voi taata, ettet kohtaisi sellaisia reitilläsi, ja tällaisten rajoitusten huomiotta jättäminen voi olla vaarallista.

Voit valita ajoneuvon pikavalikosta [ajonäkymässä](#). Jos pikavalikossa on vain yksi tai kaksi painiketta, ajoneuvon pieni kuvake osoittaa valitun ajoneuvon tyyppin. Jos reitti on jo suunniteltu ja valitset jonkin toisen ajoneuvon, reitti lasketaan uudelleen uutta ajoneuvoa varten.

Jos reittiä ei löydy asuntoautoa, -vaunua tai pakettiautoa varten, laite kysyy, haluatko käyttää henkilöautoreittiä. Jos käytät henkilöautoreittiä, huomioi mahdolliset reitin rajoitukset.

Voit [määrittää ajoneuvoa ja](#) reittityyppiä koskevat tiedot Asetukset-valikosta.

## Ajoneuvotyyppit

Voit [valita ajoneuvon](#) tyyppin seuraavista vaihtoehdoista:



**Henkilöauto**

Valitse **Henkilöauto**, kun ajat autolla ilman asunto- tai perävaunua.



**Asuntovaunua vetävä auto**

Valitse **Asuntovaunua vetävä auto**, kun vedät asuntovaunua, perävaunutelttaa, hevostraileria tai pelkkää perävaunua.

**Vihje:** valitse **Henkilöauto**, kun olet irrottanut asunto- tai perävaunun autosta.



**Asuntoauto**

Valitse **Asuntoauto**, kun ajat asuntoautoa.



### Pakettiauto

Valitse **Pakettiauto**, kun ajat yksityistä tai vuokrattua pakettiautoa tai muuta suurikokoista ei-hyötyajoneuvoa.

## Ajoneuvon määrittäminen

Määritä ajoneuvon tai ajoneuvoyhdistelmän tiedot, jotta voit suunnitella reitin ajoneuvotyyppin mukaan.

1. Valitse **päävalikosta Asetukset**.
2. Valitse **Ajoneuvo ja reitit** ja **Ajoneuvo- ja reittityypit**.
3. Valitse [ajoneuvon tyyppi](#). Voit määrittää tietoja kohtiin **Asuntovaunua vetävä auto**, **Asuntoauto** ja **Pakettiauto**.

**Huomautus:** **Henkilöauto**-painikkeesta avautuvat reittisuunnittelun vakioasetukset.

4. Valitse **Nykyinen ajoneuvoprofiili** -näytössä **Muuta**.
5. Määritä ajoneuvon paino, mitat ja nopeusrajoitus. Siirry aina seuraavaan näyttöön valitsemalla **Valmis**.

**Huomautus:** nopeusrajoitus voi vaihdella maan ja ajoneuvon tyyppin mukaan. Anna sen maan nopeusrajoitus, jossa ajat.

**Tärkeää:** asunto- tai perävaunun mitat ja paino sisältävät myös auton mitat ja painon.

6. Valitse **Vältä moottoriteitä** -kohdassa, haluatko välttää moottoriteitä. Valitse **Seuraava**.
7. Valitse **Rajoitus- ja umpikujavaroitukset** -kohdassa, haluatko varoituksia rajoituksista ja umpikujista. Valitse **Seuraava**.

**Tärkeää:** Valitse tässä kohdassa **Kyllä**, jos ajat suurikokoista asuntoautoa tai vedät asuntovaunua. Valitsemalla tämän vaihtoehdon voit välttää hankalia tilanteita, joissa ajoneuvolla esimerkiksi on hankala kääntyä tai reitillä on korkeusrajoitus. Saat varoituksen, jos ajat ilman suunniteltua reittiä.

8. Määritä **Uudelleensuunnitteluasetukset**.

**Huomautus:** tämä asetusta on käytettävissä vain, jos laitteella joko on liikennetilauksia tai siihen on kytketty RDS-TMC-vastaanotin. Liikennetietoja ei ole saatavilla kaikissa maissa tai kaikilla alueilla. Lisätietoja TomTomin liikennepalveluista on osoitteessa [tomtom.com/services](http://tomtom.com/services).

Määritä, haluatko navigaattorin suunnittelevan nykyisen reitin uudelleen, jos nopeampi reitti löytyy ajon aikana. Tästä on hyötyä, jos liikenne ruuhkautuu tai vähenee reitin jäljellä olevalla osuudella. Valitse jokin seuraavista asetuksista:

- **Vaihda aina sille reitille** - valitsemalla tämän vaihtoehdon et saa ilmoituksia, kun nopeampi reitti löytyy. Nykyinen reitti lasketaan automaattisesti uudelleen nopeimmaksi.

- **Kysy, haluanko sille reitille** - kun valitset tämän vaihtoehdon, sinulta kysytään, haluatko käyttää uutta reittiä. Kun sinulta kysytään, haluatko käyttää vaihtoehtoista reittiä, nykyinen reitti lasketaan nopeimmaksi, kun valitset **Kyllä**. Valitse **Ei**, jos et halua käyttää vaihtoehtoista reittiä. Jos sittenkin haluat käyttää vaihtoehtoista reittiä, napauta näytön yläreunassa olevaa ilmoitusta.
- **Älä koskaan vaihda reittiä** - valitsemalla tämän vaihtoehdon voit aina jatkaa suunnitellulla reitillä.

Valitse **Seuraava**.

9. Määritä **Karttatietoasetukset**-kohdassa, haluatko varoituksen, jos reitti kulkee alueella, josta kartassa on vain rajoitetusti tietoa. Valitse **Valmis**.

## Asuntoauton ja -vaunun kartan valitseminen

Sinun on valittava asuntoauton ja -vaunun kartta, jotta voit käyttää TomTomin asuntoauto- ja -vaunutuotetta.

1. Valitse päävalikosta **Asetukset**.
2. Valitse **Vaihda karttaa** ja **Puhelimet**.
3. Valitse asuntoautokartta napauttamalla sitä.
4. Palaa ajonäkymään napsauttamalla Asetukset-valikossa **Valmis**-kohtaa.

## Ajoneuvon tyyppin valitseminen

Voit vaihtaa ajoneuvon tyyppiä pikavalikosta ajonäkymässä seuraavasti:

**Huomautus:** sinun on ensin [lisättävä ajoneuvon tyyppin vaihtoehto](#) pikavalikkoon.

1. Napauta ajoneuvopainiketta ajonäkymässä. Ajoneuvopainike näyttää valitun ajoneuvotyyppin:



**Vihje:** jos pikavalikossa on vähintään neljä kohtaa, napauta pikavalikkopainiketta:



Napauta sen jälkeen **Vaihda ajoneuvoa** -painiketta.

2. Napauta ajamasi ajoneuvon tyyppiä.



Jos pikavalikossa on vain yksi tai kaksi kohtaa, ajoneuvon pieni kuvake osoittaa valitun ajoneuvon tyyppin.

Jos reitti on jo suunniteltu ja valitset jonkin toisen ajoneuvon, reitti lasketaan uudelleen uutta ajoneuvoa varten.

### Ajoneuvotyyppin painikkeen näyttäminen pikavalikossa

Voit lisätä ajoneuvojen valintapainikkeen [pikavalikkoon](#), jotta voit valita ajoneuvotyyppin nopeasti.

1. Valitse päävalikosta **Asetukset**.
2. Valitse **Luo oma valikko**.
3. Tyhjennä tietonäyttö valitsemalla **Peruuta** tai lue tietonäytöt valitsemalla **Seuraava** ja **Valmis**.
4. Valitse **Vaihda ajoneuvoa**.
5. Palaa ajonäkymään valitsemalla **Valmis** ja **Valmis**.

# MyTomTom

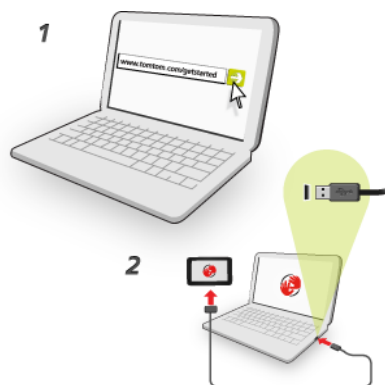
---

## Tietoja MyTomTomista

MyTomTom:n avulla voit hallita TomTom-navigaattorin sisältöjä ja palveluita sekä saat yhteyden TomTom-yhteisöön. MyTomTom:iin kirjaututaan TomTom-sivustosta. Navigaattori kannattaa kytkeä usein MyTomTom-sivustoon, jotta laitteessa varmasti on uusimmat päivitykset.

**Vihje:** Suosittelemme Internet-laajakaistayhteyden käyttöä aina, kun yhdistät navigaattorin MyTomTom:iin.

## MyTomTom:n määrittäminen



Määritä MyTomTom seuraavasti:

1. Muodosta tietokoneesta internet-yhteys.
2. Avaa selain ja siirry osoitteeseen [tomtom.com/getstarted](http://tomtom.com/getstarted).
3. Valitse **Lataa nyt**.

Selain lataa MyTomTom-tukisovelluksen, joka pitää asentaa tietokoneeseen, jotta laitteesta voi muodostaa yhteyden MyTomTom:iin. Seuraa näytön ohjeita, jos sinulta kysytään lataamisesta.

4. Liitä kehotettaessa laite tietokoneeseen USB-kaapelilla. Käynnistä sitten laite.

---

**Tärkeää:** USB-kaapeli on liitettävä suoraan tietokoneen USB-porttiin eikä USB-keskittimeen tai näppäimistön tai näytön USB-porttiin.

---

Kun MyTomTom-tukisovellus on asennettu, voit käyttää MyTomTomia työpöydän ilmaisinalueelta.



**Vihje:** kun liität navigaattorin tietokoneeseen, MyTomTom ilmoittaa, onko laitteeseen saatavissa päivityksiä.



## MyTomTom-tili

Tarvitset MyTomTom-tilin, jotta voit ladata sisältöä ja palveluita TomTom-sivustosta. Voit luoda tilin, kun alat käyttää MyTomTomia.

**Huomautus:** Jos sinulla on useita TomTom-laitteita, tarvitset erillisen tilin kullekin laitteelle.

# Liite

---

## Tärkeitä turvallisuushuomautuksia ja -varoituksia

### Global Positioning System -paikannusjärjestelmä

Global Positioning System (GPS) on satelliittipohjainen järjestelmä, joka tarjoaa sijainti- ja aikatietoja ympäri maapallon. GPS-järjestelmää käyttää ja hallitsee ainoastaan Yhdysvaltojen hallitus, joka on vastuussa sen saatavuudesta ja tarkkuudesta. Mahdolliset muutokset GPS-signaalin saatavuudessa ja tarkkuudessa tai ympäristön olosuhteissa voivat vaikuttaa tämän laitteen toimintaan. TomTom ei ole missään vastuussa GPS-järjestelmän saatavuudesta ja tarkkuudesta.

### Käytä huolella

Vaikka käytät TomTom-tuotetta ajaessasi, toimi silti varovaisesti ja ole tarkkaavainen.

### Lentokoneet ja sairaalat

Antennilaitteiden käyttö on kielletty useimmissa lentokoneissa, monissa sairaaloissa ja monissa muissa paikoissa. Tätä laitetta ei saa käyttää sellaisissa ympäristöissä.

### Akku

Tässä laitteessa on litiumioniakku.

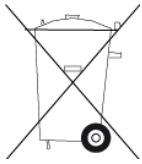
Älä käytä sitä kosteassa, märässä tai syövyttävässä ympäristössä. Älä aseta, säilytä tai jätä laitetta lämmönlähteen lähelle, kuumaan paikkaan, suoraan auringonvaloon, mikroaaltouuniin tai paineistettuun säilytystilaan äläkä altista tuotetta lämpötiloille, jotka ylittävät 60 °C (140 °F). Jos näitä ohjeita ei noudateta, akku voi vuotaa happoa, kuumentua, räjähtää tai syttyä ja aiheuttaa loukkaantumisen tai vahinkoja. Älä puhkaise, avaa tai pura akkua. Jos akku vuotaa ja joudut kosketuksiin vuotaneen nesteen kanssa, huuhtelee huolellisesti vedellä ja hakeudu lääkärin hoitoon välittömästi. Turvallisuussyistä ja akun kestoajan pidentämiseksi akku ei lataudu liian matalissa (alle 0 °C/32 °F) tai korkeissa (yli 45 °C/113 °F) lämpötiloissa.

Lämpötilat: Peruskäyttö: 0 - 45 °C (32 - 113 °F), lyhytaikainen säilytys: -20 - 60 °C (-4 - 140 °F), pitkäaikainen säilytys: -20 - 25 °C (-4 - 77 °F).

Varoitus: Räjähdyksivaara, jos akku vaihdetaan väärän tyyppiseen.

Älä poista tai yritä poistaa akkua, joka ei ole käyttäjän vaihdettavissa. Jos sinulla on ongelmia akun kanssa, ota yhteyttä TomTom-asiakastukeen.

LAITTEEN SISÄLTÄMÄ AKKU ON KIERRÄTETTÄVÄ TAI HÄVITETTÄVÄ PAIKALLISTEN LAKIEN JA MÄÄRÄYSTEN MUKAISESTI JA PIDETTÄVÄ AINA ERILLÄN SEKAJÄTTEESTÄ. TOIMIMALLA NÄIN AUTAT SUOJELEMAAN YMPÄRISTÖÄ. KÄYTÄ TOMTOM-LAITETTASI VAIN SEN MUKANA TOIMITETUN VIRTASOVITTIMEN (AUTOLATURI-/AKKUJOHTO) TAI VIRTASOVITTIMEN (KOTILATURI) KANSSA HYVÄKSYTYSSÄ TELINEESSÄ TAI LATAA SEN AKKU LIITTÄMÄLLÄ LAITE TIETOKONEESEEN SEN MUKANA TOIMITETULLA USB-JOHDOLLA.



Jos laite tarvitsee laturia, käytä laitteen mukana toimitettua laturia. Vaihtolatureita varten katso osoitteesta [tomtom.com](http://tomtom.com) tietoja laitteellesi hyväksytyistä latureista.

Ilmoitettu akunkesto on akun suurin mahdollinen kesto. Akun maksimikesto voidaan saavuttaa vain tietyntyylisessä ilmanalassa. Akun arvioitu maksimikesto perustuu keskimääräiseen käyttöprofiiliin.

Lisätietoja akunkeston pidentämisestä on osoitteessa [tomtom.com/batterytips](http://tomtom.com/batterytips).

### CE-merkintä

Tämä laite täyttää CE-merkinnän vaatimukset, kun sitä käytetään kotona, ajoneuvossa, kaupallisessa käytössä tai kevyessä teollisuuskäytössä. Lisäksi laite täyttää kaikki vastaavat, oleelliset osat EU:n lainsäädännöstä.



### Radio- ja telepäätelaitedirektiivi

Täten TomTom vakuuttaa, että TomTomin navigaattorit ja lisävarusteet täyttävät EU-direktiivin 1999/5/EY olennaiset vaatimukset ja sen muut asiaankuuluvat määräykset. Vaatimustenmukaisuusvakuutus on osoitteessa [tomtom.com/legal](http://tomtom.com/legal).

### WEEE-direktiivi

Tämä symboli tuotteessa tai pakkauksessa osoittaa, että tuotetta ei pidä käsitellä talousjätteenä. Sähkö- ja elektroniikkalaiteromusta annetun EU-direktiivin 2002/96/EY (WEEE) mukaisesti tätä sähkölaitetta ei saa hävittää lajittelemattomana talousjätteenä. Hävitä tuote palauttamalla se myyntipisteeseen tai paikalliseen jätteiden vastaanottolaitokseen kierrätystä varten.



## **Sydämentahdistimet**

Sydämentahdistinten valmistajat suosittelevat, että kannettavan langattoman laitteen ja tahdistimen on oltava vähintään 15 cm:n (6 tuuman) päässä toisistaan, jotta laite ei aiheuta tahdistimen toimintahäiriöitä. Nämä suositukset ovat puolueettomien tutkimusten tulosten ja Wireless Technology Researchin suositusten mukaisia.

## **Ohjeet sydämentahdistimen käyttäjille**

Pidä laite AINA yli 15 cm:n (6 tuuman) päässä tahdistimesta.

Älä kuljeta laitetta rintataskussa.

## **Muut lääketieteelliset laitteet**

Kysy lääkäriltä tai lääketieteellisen laitteen valmistajalta, voiko langaton laite aiheuttaa lääketieteellisen laitteen toimintahäiriöitä.

## **Tämä asiakirja**

Tämä asiakirja on valmisteltu huolellisesti. Jatkuva tuotekehitys voi tarkoittaa, että osa tiedoista ei ole täysin ajan tasalla. Tämän asiakirjan tietoihin voidaan tehdä muuoksia siitä erikseen ilmoittamatta.

TomTom ei ole vastuussa asiakirjan mahdollisista teknisistä tai toimituksellisista virheistä tai puutteista eikä satunnaisista tai seurauksellisista vahingoista, jotka johtuvat tämän aineiston laadusta tai käytöstä. Asiakirja sisältää tekijänoikeuslakien suojaamia tietoja. Mitään tämän asiakirjan osaa ei saa valokopioida tai kopioida missään muodossa ilman TomTom N.V:n kirjallista lupaa.

## **Mallinimet**

4EN62, 4CS01, 4CS03, 4CQ02, 4CQ07, 4CQ01, 4KH00, 4KI00, 4KJ00, 4CR52, 4CR51, 4CR42, 4CR41, 4EN42, 4EN52, 4EV42, 4EV52, 4ER50, 4CT50

# Tekijänoikeustiedot

---

© 2012 TomTom. Kaikki oikeudet pidätetään. TomTom ja kahden käden muodostama logo ovat TomTom N.V:n tai sen tytäryhtiöiden omistamia tavaramerkkejä. Katso osoitteesta [tomtom.com/legal](http://tomtom.com/legal) tätä tuotetta koskeva rajoitettu takuu ja käyttöehtosopimukset.

© 2012 TomTom. Kaikki oikeudet pidätetään. Tämä materiaali on TomTomin tai sen toimittajien omaisuutta. Sitä suojaavat TomTomin tai sen toimittajien omistamat tekijänoikeudet ja/tai tietokantaoikeussuoja ja/tai muut immateriaalioikeudet. Tämän materiaalin käyttöön sovelletaan käyttöoikeussopimusta. Materiaalin luvaton kopiointi tai luovuttaminen aiheuttaa rikos- ja siviilioikeudellisia seuraamuksia.

Ordnance Survey © Crown Copyright, lisenssinumero 100026920.  
Data Source © 2012 TomTom  
Kaikki oikeudet pidätetään.

SoundClear™-kaiunpoisto-ohjelmisto © Acoustic Technologies Inc.

Nuance® on Nuance Communications, Inc:n rekisteröity tavaramerkki, johon on käyttöluva.

Jotkin kuvat ovat NASAn Earth Observatorysta.

NASAn Earth Observatory on internetissä vapaasti käytettävä julkaisu, josta saa uusia satelliittikuvia ja tieteellisiä tietoja kotiplaneetastamme.

Sivusto keskittyy maapallon ilmaston ja ympäristön muutoksiin: [earthobservatory.nasa.gov](http://earthobservatory.nasa.gov)

Tässä laitteessa oleva ohjelmisto sisältää tekijänoikeuden suojaamia ohjelmistoja, joihin on GPL:n mukainen käyttöluva. Käyttöluva on luettavissa käyttöluvaosassa. Vastaavan täydellisen lähdekoodin saa meiltä kolme vuotta tämän tuotteen viimeisestä toimituksesta. Lisätietoja saat osoitteesta [tomtom.com/gpl](http://tomtom.com/gpl) tai ottamalla yhteyttä paikalliseen TomTom-asiakastukeen osoitteesta [tomtom.com/support](http://tomtom.com/support). Lähetämme pyydetessä lähdekoodin sisältävän CD-levyn.

Linotype, Frutiger ja Univers ovat Linotype GmbH:n tavaramerkkejä, joilla on USPTO:n (United States Patent and Trademark Office) rekisteröinti ja jotka on ehkä rekisteröity myös tietyillä muilla oikeudenkäyttöalueilla.

MHei on The Monotype Corporationin tavaramerkki, joka on ehkä rekisteröity tietyillä oikeudenkäyttöalueilla.