

# **TomTom Online-vejledning**

# Indhold

<b>Æskens indhold</b>	<b>7</b>
Æskens indhold .....	7
<b>Læs dette først</b>	<b>8</b>
Placering af enheden.....	8
Montering i bilen .....	8
Tænd og sluk.....	9
Opsætning .....	9
GPS-modtagelse.....	9
Stik til micro-SD-kort .....	9
Om MyTomTom .....	9
Installering af MyTomTom.....	10
Sikkerhedsindstillinger .....	10
Enheden starter ikke.....	11
Opladning af din enhed.....	11
Deling af oplysninger med TomTom .....	11
Bemærkninger om sikkerhed.....	12
Pas på din navigationsenhed.....	12
Få hjælp til at bruge din navigationsenhed.....	12
<b>Ruteplanlægning</b>	<b>13</b>
Ruteplanlægning .....	13
Ruteoversigt.....	15
Alternative ruter .....	16
Sådan vælges en rutetype .....	17
Ofte besøgte destinationer .....	18
Vis mine ofte besøgte destinationer.....	18
Brug ankomsttider .....	18
Indstillinger i navigationsmenuen.....	19
Planlægning af en rute på forhånd .....	20
Sådan får du vist ruteoplysninger .....	21
<b>Stemmestyring</b>	<b>23</b>
Stemmestyring – Naviger til .....	24
Om stemmestyring.....	24
Brug af stemmestyring.....	24
Sådan planlægger du en rute ved at tale til enheden .....	25
Stemmestyring – Kør til .....	28
Om stemmestyring.....	28
Brug af stemmestyring.....	28
Sådan planlægger du en rute ved at tale til enheden .....	29
Angive adresser ved hjælp af din stemme .....	31

<b>Kørselsvisning</b>	<b>33</b>
Om kørselsvisning .....	33
Kørselsvisning .....	33
Symboler i kørselsvisning .....	34
Om indstillinger for genberegning .....	34
<b>Avanceret vognbaneskift</b>	<b>36</b>
Om vognbaneskift .....	36
Bruge vognbaneskift .....	36
<b>Ændring af ruten</b>	<b>38</b>
Ændring af ruten.....	38
Menuen Skift rute .....	38
Om vejpunkter .....	39
Tilføjelse af det første vejpunkt på ruten .....	40
Tilføjelse af flere vejpunkter på ruten .....	40
Ændring af rækkefølgen for vejpunkter .....	41
Sletning af et vejpunkt.....	41
Ændring af meddelelsesindstillinger for et vejpunkt.....	41
Genaktivering af et vejpunkt .....	42
<b>Vis kort</b>	<b>43</b>
Om visning af kortet.....	43
Vis kort .....	43
Valg .....	44
Markørmenu .....	45
<b>Kortrettelser</b>	<b>47</b>
Om Map Share .....	47
Rettelse af en fejl på kortet.....	47
Forskellige typer kortrettelser .....	47
<b>Lyde og stemmer</b>	<b>51</b>
Om lyde og stemmer .....	51
Om computerstemmer.....	51
Vælg en stemme .....	51
Ændring af lydstyrken .....	51
Automatisk lydstyrke.....	52
<b>Indstillinger</b>	<b>53</b>
Om indstillinger .....	53
Indstillinger for 2D/3D-visning .....	53
Avancerede indstillinger .....	53
Batteri-besparelse.....	54

Lysstyrke .....	54
Bilsymbol .....	54
Ur .....	54
Forbindelser .....	55
Aktiver/deaktiver Bluetooth .....	55
Slå Flytilstand til/fra .....	55
Favoritter .....	55
GPS-status .....	56
Hjemmeadresse .....	56
Tastatur .....	57
Sprog .....	57
Lav din egen menu .....	57
Administrer IP'er .....	57
Kortfarver .....	58
Kortrettelser .....	58
Mig og min enhed .....	58
Betjen m. venstre hånd/Betjen m. højre hånd .....	59
Telefoner .....	59
Nulstil fabriksindstillinger .....	59
Ruteplanlægning .....	59
Sikkerhedsindstillinger .....	60
Vis IP på kort .....	60
Højttaler .....	61
Start .....	61
Statuslinje .....	61
Skifte kort .....	61
Sluk for talt vejledning/Tænd for talt vejledning .....	62
Enheder .....	62
Brug nattefarver/Brug dagsfarver .....	62
Køretøj og ruter .....	63
Stemmer .....	63
Stemmestyring .....	64
Lydstyrke .....	64

---

## **Interessepunkter** **65**

Om Interessepunkter .....	65
Oprettelse af IP'er .....	65
Brug af IP'er til planlægning af en rute .....	67
Visning af IP'er på kortet .....	68
Ring op til et interessepunkt .....	68
Indstilling af advarsler for IP'er .....	68
Administrer IP'er .....	69

---

## **Hjælp** **70**

Om at få hjælp .....	70
Brug af Hjælp til at ringe til en lokal tjeneste .....	70
Indstillinger i menuen Hjælp .....	70

<b>Håndfrit opkald</b>	<b>72</b>
Om håndfrie opkald.....	72
Oprette forbindelse til telefonen .....	72
Foretage et telefonopkald .....	72
Modtage et telefonopkald .....	73
Autosvar.....	73
Oprettelse af forbindelse til flere telefoner på din enhed .....	73
Menuen Mobiltelefon .....	73
<b>Favoritter</b>	<b>75</b>
Om favoritter.....	75
Oprette en favorit .....	75
Sådan bruges en favorit .....	76
Ændre navnet på en favorit .....	77
Slette en favorit .....	77
<b>Traffic</b>	<b>78</b>
Om RDS-TMC .....	78
Brug af trafikoplysninger .....	78
Kør ad den hurtigste rute .....	79
Minimere forsinkelser.....	79
Gør turen til og fra arbejde lettere .....	80
Sådan får du vist flere oplysninger om et trafikalt problem.....	81
Kontrollere trafikale problemer i dit område.....	82
Ændring af trafikindstillinger.....	82
Trafikale problemer .....	83
Menuen Trafik.....	84
<b>Fotofælder</b>	<b>86</b>
Om Fotofælder .....	86
Farezoner i Frankrig.....	86
Advarsler om fotofælder .....	87
Ændre den måde, du advares på .....	87
Fotofældesymboler .....	88
Knappen Rapportere .....	90
Rapportere en ny fotofælde undervejs .....	90
Rapportere en ny fotofælde hjemmefra.....	90
Rapportere forkerte advarsler om fotofælder .....	90
Faste fotofældetyper, som du kan rapportere .....	91
Advarsler om kontrol af gennemsnitshastighed.....	91
Menuen Fotofælder.....	92
<b>TomTom-produkter til campingvogn og autocamper</b>	<b>93</b>
Om TomTom-produkter til campingvogn og autocamper.....	93
Køretøjstyper .....	93
Angivelse af køretøjet.....	94
Valg af et kort for campingvogn og autocamper .....	95

Valg af køretøjstype.....	95
Visning af knappen til genvejsmenuen for køretøjstype .....	96
<b>MyTomTom</b>	<b>97</b>
<hr/>	
Om MyTomTom .....	97
Installering af MyTomTom.....	97
MyTomTom-konto .....	98
<b>Tilføjelse</b>	<b>99</b>
<hr/>	
<b>Ophavsretslige bemærkninger</b>	<b>102</b>
<hr/>	

# Æskens indhold

---

## Æskens indhold

- TomTom-navigationsenhed med aftagelig eller integreret monteringsholder



- USB-kabel



- USB-biloplader



- Monteringsskiver til instrumentbrættet. Skiver medfølger sammen med nogle produkter og fås som tilbehør til andre produkter. Du kan finde flere oplysninger på [tomtom.com/accessories](http://tomtom.com/accessories).



- Monteringstegning

# Læs dette først

---

## Placering af enheden

Overvej omhyggeligt, hvor TomTom-navigationsenheden skal monteres i din bil. Navigationsenheden må ikke blokere for eller forhindre dig i at bruge følgende:

- Udsynet over vejen
- Betjeningsgreb o.l. i bilen
- Spejlene
- Er der airbags?

Du skal nemt kunne nå navigationsenheden, når den er monteret, uden at du skal læne dig frem eller på anden måde strække dig. Du kan sætte enheden fast på forruden, eller du kan fastgøre den på instrumentbrættet med en særlig monteringskive. Monteringskiver til instrumentbrættet medfølger sammen med nogle produkter og fås som tilbehør. Følgende diagrammer viser, hvor det er sikkert at montere holderen.



TomTom kan også tilbyde andre monteringsløsninger til TomTom-navigationsenheden. Du kan finde flere oplysninger om skiver til montering på instrumentbrættet og andre monteringsløsninger på [tomtom.com/accessories](http://tomtom.com/accessories).

## Montering i bilen

Monter TomTom-enheden i køretøjet ved hjælp af den medfølgende monteringsholder. Du kan sætte enheden fast på forruden, eller du kan fastgøre den til instrumentbrættet ved hjælp af en særlig monteringskive. Du kan finde flere oplysninger i den trykte installationsanvisning, der fulgte med produktet. Læs vejledningen om [placering af enheden](#), før du monterer den.

Benyt følgende fremgangsmåde for at installere enheden:

1. Monter TomTom-enheden på det bedste sted. Dette sted skal være så let tilgængeligt som muligt.
2. Hvis du bruger monteringskiven til instrumentbrættet, skal du rengøre instrumentbrættet, før du monterer disken.
3. Sørg for, at sugekoppen på både monteringsholderen eller monteringskiven og forruden er ren og tør.
4. Tryk sugekoppen fast på instrumentbrættet eller monteringskiven.



5. Drej gummigrebet nederst på monteringsholderen med uret, indtil du hører et klik.
6. Hvis monteringsholderen ikke er integreret i enheden, skal du anbringe enheden i holderen og sikre, at den klikker på plads.
7. Sæt USB-bilopladeren i strømstikket på instrumentbrættet.
8. Slut USB-kablet til bilopladeren og din enhed.

Din navigationsenhed er nu installeret. Næste trin er at tænde for den og besvare nogle få spørgsmål.

## Tænd og sluk

Tænd for navigationsenheden ved at trykke på tænd/sluk-knappen og holde den nede, indtil startmenuen vises. Første gang, du tænder for enheden, skal du holde knappen nede i op til 15 sekunder.

## Opsætning

---

**Vigtigt:** Sørg for at vælge det rigtige sprog, da det valgte sprog bruges til al tekst på skærmen.

---

Når du første gang tænder for enheden, skal du svare på et par spørgsmål vedrørende dens standardindstillinger. Svar på spørgsmålene ved at trykke let på skærmen.

## GPS-modtagelse

Første gang du starter TomTom-navigationsenheden, kan det tage nogle minutter, før den bestemmer din GPS-position og viser din nuværende position på kortet. Derefter kan den bestemme din position meget hurtigere. Normalt tager det kun nogle få sekunder.

Hvis du vil sikre god GPS-modtagelse, skal du bruge enheden udendørs og holde den i opretstående position. Store genstande, f.eks. høje bygninger, kan til tider forstyrre modtagelsen. GPS-modtagelsen påvirkes muligvis også, hvis du anbringer enheden på en flad overflade eller holder den fladt i hånden.

## Stik til micro-SD-kort

Nogle typer TomTom-navigationsenheder har et stik til micro-SD-kort på siden eller under bunden af enheden.

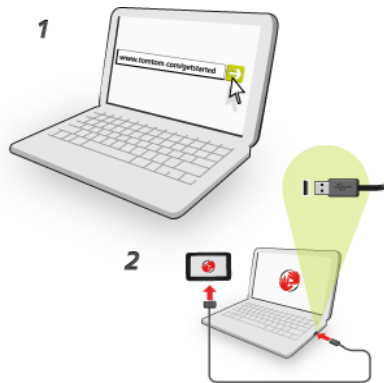
Før du bruger stikket til hukommelseskortet, skal du kontrollere, at du har den nyeste version af programmet installeret på navigationsenheden, ved at gå til [MyTomTom](https://www.tomtom.com). Når enheden er opdateret, kan du bruge et hukommelseskort som ekstra lagerplads til tilføjelse af ekstra kort på enheden. Kort kan købes på [tomtom.com](https://www.tomtom.com).

## Om MyTomTom

MyTomTom gør det lettere at holde styr på indhold og tjenester på TomTom-navigationsenheden, samtidig med at du får adgang til TomToms brugergruppe. Du kan logge på MyTomTom på TomToms websted. Det er en god ide jævnligt at oprette forbindelse mellem navigationsenheden og MyTomTom, så du er sikker på altid at have de nyeste opdateringer.

**Tip:** Det anbefales at bruge en bredbåndsforbindelse til internettet, når der skal oprettes forbindelse til MyTomTom.

## Installering af MyTomTom



Benyt følgende fremgangsmåde for at installere MyTomTom:

1. Opret forbindelse til internettet fra computeren.
2. Start en browser, og gå til [tomtom.com/getstarted](http://tomtom.com/getstarted).
3. Klik på **Download nu**.

Browseren henter MyTomTom-supportprogrammet, som skal installeres på computeren, før der kan oprettes forbindelse mellem enheden og MyTomTom. Følg vejledningen på skærmen, hvis du skal svare på spørgsmål, når driveren overføres.

4. Når du bliver bedt om det, skal du slutte enheden til computeren med USB-kablet. Tænd derefter for enheden.

---

**Vigtigt:** Du skal sætte USB-stikket direkte i en USB-port på computeren og ikke i en USB-hub eller USB-port på tastaturet eller skærmen.

---

Når MyTomTom-supportprogrammet er installeret, kan du få adgang til MyTomTom fra meddelelsesområdet på skrivebordet.



**Tip:** Når du slutter navigationsenheden til computeren, giver MyTomTom dig besked, hvis der er opdateringer til enheden.

## Sikkerhedsindstillinger

Det anbefales, at du bruger sikkerhedsindstillingerne for at gøre din kørsel så sikker som muligt.

I det følgende er vist eksempler på nogle af de valg, som er tilgængelige under sikkerhedsindstillingerne:

- Vis de vigtigste menuknapper under kørslen
- Vis sikkerhedspåmindelser

- Vis advarsel, når hastigheden er højere end tilladt

Hvis enheden understøtter stemmestyring, kan du forbedre køresikkerheden ved at styre navigationsenheden ved hjælp af stemmestyring.

## Enheden starter ikke

En sjælden gang kan det ske, at TomTom-navigationsenheden ikke starter rigtigt, eller at den holder op med at reagere, selv om du trykker på skærmen.

Kontroller først, om batteriet skal lades op. Hvis batteriet skal lades op, sættes enheden i bilopladeren. Det kan tage op til 2 timer at lade batteriet helt op.

Hvis dette ikke løser problemet, kan du nulstille enheden. Det kan du gøre ved at trykke på tænd/sluk-knappen og holde den inde, indtil enheden genstarter.

## Opladning af din enhed

Batteriet i TomTom-navigationsenheden oplades, når du slutter det til bilopladeren eller computeren.

---

**Vigtigt:** Du skal sætte USB-stikket direkte i en USB-port på computeren og ikke i en USB-hub eller USB-port på tastaturet eller skærmen.

---

## Deling af oplysninger med TomTom

Første gang du starter navigationen eller udfører en nulstilling, beder enheden om tilladelse til at indsamle visse oplysninger om din brug af navigationsenheden. Oplysningerne gemmes på enheden, indtil vi henter dem. Vi bruger dem anonymt til at forbedre vores produkter og tjenester.

Du kan når som helst ændre, om du vil dele disse oplysninger med os, ved at gøre følgende:

1. I hovedmenuen skal du trykke let på **Indstillinger**.
2. Tryk let på **Mig og min enhed**.
3. Tryk let på **Mine oplysninger**.
4. Tryk let på **Nej** for at stoppe deling, eller tryk let på **Ja** for at starte deling.

## Yderligere oplysninger

Din navigationsenhed vil kun fortsætte med at indsamle oplysninger, hvis du giver os din tilladelse. Oplysningerne opbevares på din enhed, indtil du tilslutter den til din PC. Derefter bliver oplysningerne sendt til TomTom og slettet fra din enhed. Oplysningerne omfatter detaljer, der identificerer navigationsenheden, informationer om ruter og steder samt informationer, der blev indtastet under din brug af navigationsenheden.

Umiddelbart efter modtagelsen af disse oplysninger sletter TomTom automatisk og uigenkaldeligt alle data, der kan identificere dig eller din enhed. Disse nu anonyme oplysninger bruges til at forbedre TomToms produkter og tjenester som f.eks. kort, rapporter om Interessepunkter og kørsels gennemsnitshastighed. Disse produkter og tjenester bruges også af statslige myndigheder og virksomheder.

Ved hjælp af din navigationsenhed kan du deltage i MapShare-fællesskabet eller rapportere foto-fælder og farezoner. Hvis du vælger at bruge nogen af disse tjenester, bliver dine rapporter, der indeholder positionsoplysninger og dit TomTom-navn, sendt til TomTom og opbevaret sammen med din MyTomTom-konto. TomTom bruger derefter dine oplysninger til at forbedre deres kort og fotofældeplaceringer.

Hvis du ikke længere ønsker at dele oplysninger, bliver ingen af de ovennævnte oplysninger sendt til TomTom, og oplysninger, der er blevet lagret på din enhed, bliver slettet.

TomTom giver ikke nogen andre adgang til de oplysninger, der er indsamlet fra din navigationsenhed.

Når du vælger at levere oplysninger til TomTom, bidrager du til at forbedre kørslen, særligt ved at forbedre kort og trafikstrømme og reducere trafikpropper. Vi sætter pris på din hjælp.

Hvis du mener, at dine oplysninger ikke anvendes til det formål, hvortil du har videregivet dem til TomTom, skal du kontakte os på [tomtom.com/support](http://tomtom.com/support).

Se vores politik for beskyttelse af personlige oplysninger på [tomtom.com/privacy](http://tomtom.com/privacy).

### **Bemærkninger om sikkerhed**

Nogle navigationsenheder indeholder et GSM/GPRS-modul, der kan påvirke andre elektriske apparater, f.eks. pacemakere, høreapparater og følsomme instrumenter i fly.

En sådan påvirkning af andre apparater kan bringe dit eller andres liv eller helbred i fare.

Hvis din enhed har et GSM/GPRS-modul, må du ikke bruge den i nærheden af ubeskyttede elektriske enheder eller i områder, hvor det ikke er tilladt at bruge mobiltelefoner, f.eks. på hospitaler og i fly.

### **Pas på din navigationsenhed**

Det er vigtigt, at du passer godt på enheden:

- Åbn ikke kabinettet på din enhed under nogen omstændigheder. Det kan være farligt, og det sætter samtidig garantien ud af kraft.
- Tør skærmen af med en tør klud. Brug ikke flydende rengøringsmidler.

### **Få hjælp til at bruge din navigationsenhed**

Du kan få mere hjælp ved at gå ind på [tomtom.com/support](http://tomtom.com/support).

Du kan se garantioplysninger på [tomtom.com/legal](http://tomtom.com/legal).

# Ruteplanlægning

---

## Ruteplanlægning

---

**Vigtigt:** Af hensyn til sikkerheden og for at undgå, at du bliver distraheret, mens du kører, bør du altid planlægge ruten, før du tager af sted.

**Vigtigt:** Hvis du bruger et TomTom-produkt til campingvogn og autocamper, skal du [indstille enheden til dit køretøj](#), før du planlægger en rute.

---

Planlæg en rute på TomTom-enheden ved at benytte følgende fremgangsmåde:

1. Tryk let på skærmen for at åbne hovedmenuen.

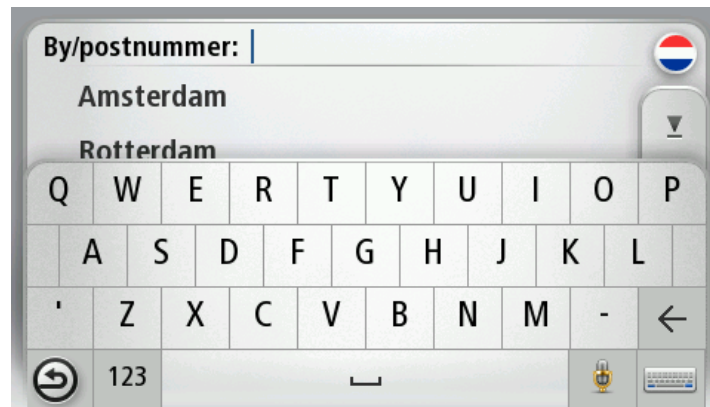


2. Tryk let på **Naviger til** eller **Kør til**.
3. Tryk let på **Adresse**.  
Du kan ændre indstillingen af land eller stat ved at trykke let på flaget, før du vælger en by.
4. Indtast bynavnet eller postnummeret.

**Tip:** Hvis enheden understøtter stemmestyring, kan du trykke let på mikrofonknappen og angive adressen ved at tale til TomTom-enheden i stedet for at skrive adressen.

Byer med tilsvarende navne vises på listen, mens du skriver.

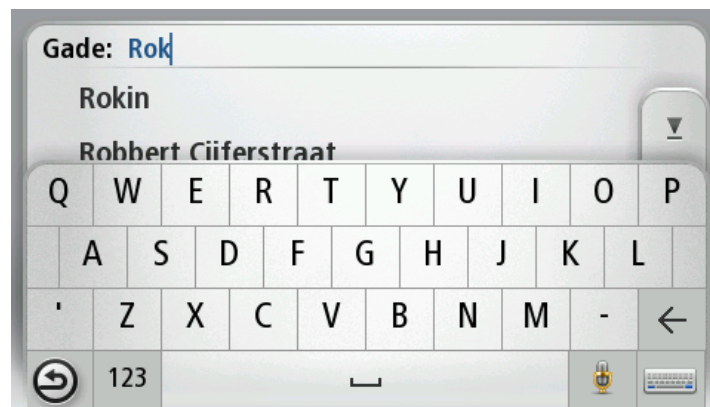
Når det rigtige bynavn vises på listen, skal du trykke let på navnet for at vælge destinationen.



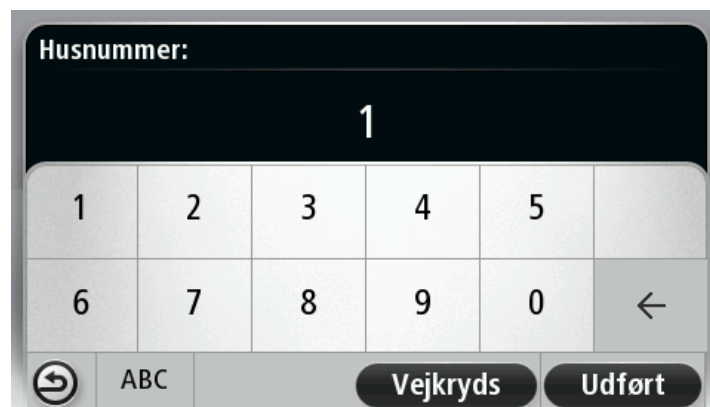
5. Angiv gadenavnet.

Gader med tilsvarende navne vises på listen, mens du skriver.

Når det rigtige gadenavn vises på listen, skal du trykke let på navnet for at vælge destinationen.



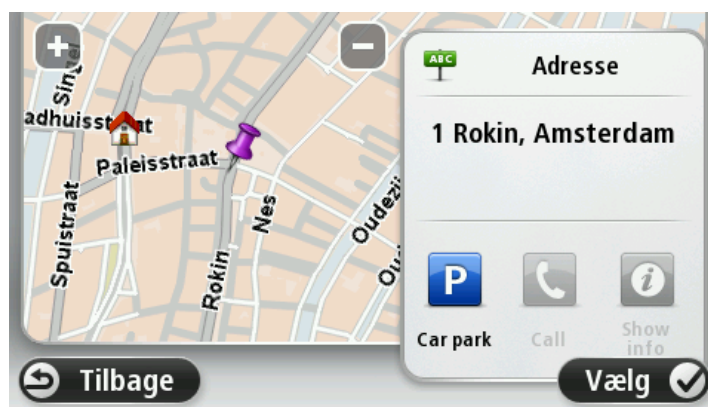
6. Angiv husnummeret, og tryk derefter let på **Udført**.



7. Placeringen vises på kortet. Tryk let på **Vælg** for at fortsætte, eller tryk let på **Tilbage**, hvis du vil angive en anden adresse.

**Vigtigt:** Hvis du planlægger en rute for campingvogn eller autocamper, og der ikke findes nogen særlig rute, bliver du spurgt, om du vil bruge en bilrute i stedet for. Hvis du bruger en bilrute, skal du være særligt opmærksom på eventuelle rutebegrænsninger, mens du kører.

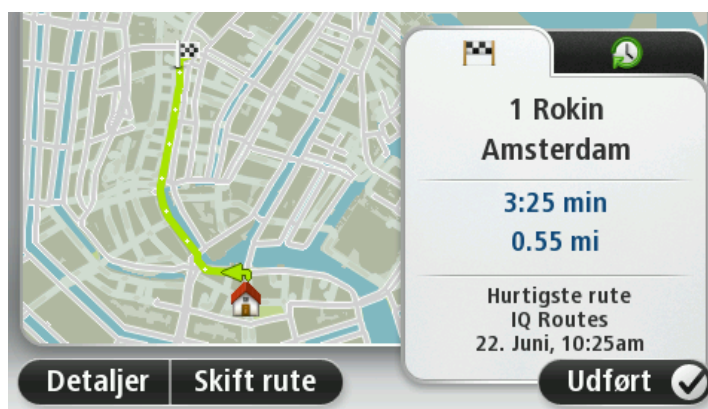
**Tip:** Hvis din endelige destination skal være en parkeringsplads, skal du trykke let på **Parke-ringsplads** og vælge et sted på listen over parkeringspladser i nærheden af din generelle destination.



8. Når den nye rute vises, skal du trykke let på **Udført**.

Hvis du vil have flere oplysninger om ruten, skal du trykke let på **Detaljer**.

Du kan skifte rute, f.eks. hvis du vil rejse via en bestemt position eller vælge en ny destination, ved at trykke let på **Skift rute**.



Enheden begynder at vise dig vej til destinationen med talte vejledninger og vejledning på skærmen.

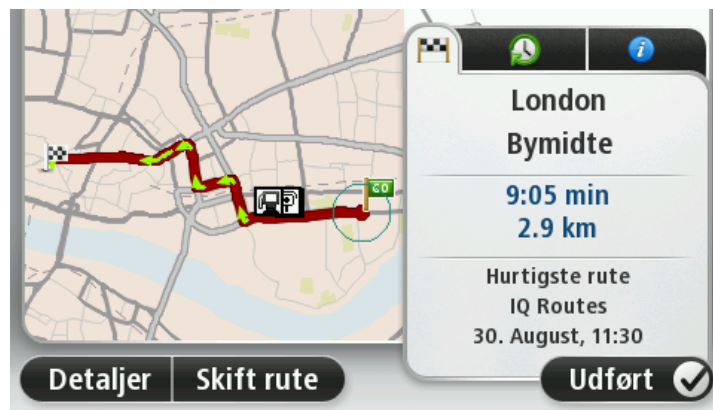
## Ruteoversigt

Ruteoversigten viser en oversigt over ruten, den resterende afstand til destinationen og den resterende anslåede rejsetid.

Du kan få vist ruteoversigten ved at trykke let på panelet til højre på statuslinjen i kørselsvisning eller på **Vis rute** i hovedmenuen og derefter på **Vis ruteoversigt**.

Hvis du har HD Traffic eller en RDS-TMC-modtager, viser ruteoversigten også trafikoplysninger om forsinkelser på ruten.

**Bemærk:** Du skal muligvis have et abonnement eller en modtager for at kunne bruge en TomTom Trafik-tjeneste. Trafik-tjenester kan ikke benyttes i alle lande eller regioner. Der er flere oplysninger på [tomtom.com/services](http://tomtom.com/services).



### Alternative ruter

**Bemærk:** Denne funktion findes ikke på alle TomTom-navigationsenheder.

Din TomTom-enhed hjælper dig med at nå din destination så hurtigt som muligt ved at vise dig en hurtigere alternativ rute, når der findes en.



Tryk på ballonen øverst på skærmen for at tage den alternative rute. Hvis du ikke ønsker at tage den alternative rute, skal du fortsætte med at køre for at fortsætte med at modtage instruktioner om den oprindelige rute.



**Tip:** Den alternative rute forsvinder, når den ikke længere er hurtigere end den oprindelige rute, eller når det er for sent at vælge den.

Du kan ændre, hvordan du bliver spurgt om alternative ruter, ved at trykke let på **Indstillinger** og derefter på **Ruteplanlægning**. Tryk let på **Næste**, indtil **Indstillinger for genberegning** vises.

### Sådan vælges en rutetype

Hver gang du planlægger en rute, kan du vælge at blive spurgt om, hvilken rutetype du vil planlægge.

Det kan du gøre ved at trykke let på **Indstillinger** og derefter på **Ruteplanlægning** og **Route types (Rutetyper)**. Tryk let på **Spørg mig, hver gang jeg planlægger**.

Hvis du bruger et TomTom-produkt til campingvogn og autocamper, skal du angive køretøjstypen til **Bil** for at vælge rutetype. Tryk let på **Indstillinger** og derefter på **Køretøj og ruter** og **Køretøjs- og rutetyper**. Vælg **Bil** som køretøjstype, og tryk let på **Spørg mig, hver gang jeg planlægger**.

**Bemærk:** Du kan kun vælge at blive spurgt om rutetypen, når du vælger bil som køretøjstype.



De rutetyper, du kan vælge mellem, er som følger:

- **Hurtigste rute** – den rute, der tager kortest tid.
- **Grøn rute** – den mest brændstofbesparende rute til din rejse.
- **Korteste rute** – den korteste afstand mellem de angivne steder. Dette er ikke nødvendigvis den hurtigste rute; specielt ikke, hvis den går gennem en by.
- **Vandrerute** – en rute, der kan klares til fods.
- **Cykelrute** – en rute, der kan klares på cykel.

Tryk let på **Næste**. Hvis du vælger **Hurtigste rute**, skal du vælge, om du altid vil undgå motorveje.

## Ofte besøgte destinationer

Hvis du ofte besøger de samme destinationer, kan du indstille TomTom-enheden til at spørge, om du vil planlægge en rute til et af disse steder, hver gang enheden starter. Dette er hurtigere end almindelig ruteplanlægning.



## Vis mine ofte besøgte destinationer

Du kan indstille TomTom-enheden til at spørge, om du vil planlægge en rute til en af de destinationer, du ofte besøger, hver gang enheden startes.

Du kan ændre denne indstilling ved at gøre følgende:

1. Tryk let på **Start** i menuen Indstillinger, og vælg derefter **Bed om en destination**.
2. Tryk let på **Ja** og derefter på **Ja** igen for at begynde at indtaste oplysninger om destinationen.
3. Vælg et symbol til destinationen, og tryk derefter let på **Udført** efterfulgt af **Ja**.

**Tip:** Hvis du vil tilføje nye destinationer, skal du vælge et af de nummererede symboler og angive et navn til den nye destinationsknap.

4. Tryk let på **Ja**. Hvis du bliver bedt om det, skal du indtaste et nyt navn og derefter trykke let på **Udført**.
5. Indtast adresseoplysningerne på samme måde som du indtaster en adresse, når du planlægger en rute. Tryk derefter let på **Udført**.
6. Hvis du vil vælge flere destinationer, skal du gentage ovenstående fremgangsmåde. Ellers skal du trykke på **Udført**.
7. Du bliver spurgt, om du vil ændre startbilledet.
8. Hvis du vil ændre billedet, skal du trykke let på **Ja** og derefter følge vejledningen på skærmen. Ellers skal du trykke på **Nej**.

Hver gang enheden starter, bliver du spurgt, om du vil planlægge en rute. Hvis du trykker let på **Annuller**, åbnes kørselsvisning.

## Bruge ankomsttider

Du kan indstille TomTom-enheden til at spørge, om du skal ankomme på et bestemt tidspunkt, når du planlægger en rute.



### Statuslinje

Tryk let på **Statuslinje** i menuen Indstillinger for at aktivere eller deaktivere meddelelserne om ankomsttid.

Hvis du vil aktivere meddelelser om ankomsttid, skal du vælge **Tidsmargin**.

Når du har planlagt en rute, skal du trykke let på **JA** for at angive en ønsket ankomsttid.

Enheden beregner ankomsttiden og viser, om du ankommer til tiden.

Du kan også bruge disse oplysninger til at regne ud, hvornår du skal tage af sted. Hvis enheden viser, at du vil ankomme 30 minutter for tidligt, kan du vente 30 minutter med at tage af sted.

Ankomsttiden genberegnes konstant, mens du kører. Statuslinjen viser, om du ankommer til tiden eller vil være forsinket, som vist nedenfor:

---

**+55<sup>min</sup>**

Du vil ankomme 55 minutter før den angivne ankomsttid.

Hvis den forventede ankomsttid er mere end fem minutter før det tidspunkt, du angav, vises den med grønt.

---

**+3<sup>min</sup>**

Du vil ankomme 3 minutter før den angivne ankomsttid.

Hvis den forventede ankomsttid er mindre end fem minutter før det tidspunkt, du angav, vises den med gult.

---

**-19<sup>min</sup>**

Du vil komme 19 minutter for sent.

Hvis den forventede ankomsttid er efter det tidspunkt, du angav, vises den med rødt.

---

## Indstillinger i navigationsmenuen

Når du trykker på **Naviger til** eller **Kør til**, kan du angive din destination på flere måder og ikke kun ved at angive adressen. De andre muligheder er vist nedenfor:



### Hjem

Tryk på denne knap for at navigere til din hjemmeadresse.

Det vil sandsynligvis være denne knap, du kommer til at bruge mest.



### Favorit

Tryk på denne knap for at vælge en favorit som destination.



### Adresse

Tryk på denne knap for at angive en adresse som destination.

---



Tryk let på denne knap for at vælge din destination på en liste over steder, som du inden for den seneste tid har brugt som destinationer.

---

### Nylig destination



Tryk på denne knap for at navigere til et interessepunkt (IP).

---

### Interessepunkt



På nogle enheder kan du angive en adresse ved hjælp af tale. Se Stemstyring.

---

### Talt adresse



Tryk på denne knap for at vælge et punkt på kortet som destination med kortbrowseren.

---

### Punkt på kort



Tryk på denne knap for at angive en destination vha. længde- og breddegrader.

---

### Længde/breddegrad



Tryk let på denne knap, hvis du vil vælge den position, du sidst har registreret, som din destination.

---

### Position ved sidste stop



---

### Lokal søgning

Tryk let på denne knap, hvis du vil bruge Lokal søgning med TomTom Places til at finde butikker og firmaer i nærheden af din nuværende position.

Du kan vælge at søge efter butikker og firmaer i nærheden, nær din destination, nær en anden destination eller i en by.

Du kan f.eks. søge efter en svømmehal i nærheden af det aktuelle sted, hvor du befinder dig, ved at skrive "svømmehal" og vælge det bedste søgeresultat.

---

## Planlægning af en rute på forhånd

Du kan planlægge en rute på forhånd på TomTom-enheden ved at vælge et startpunkt og en destination.

Der kan være flere gode grunde til at planlægge en rute på forhånd:

- Du kan finde ud af, hvor lang tid turen vil tage, allerede inden du tager hjemmefra.
- Du kan også sammenligne rejsetider for den samme rute på flere forskellige tidspunkter af dagen eller på forskellige ugedage. Enheden bruger IQ Routes til ruteplanlægning. IQ Routes beregner ruter på basis af de hastigheder, der reelt måles på vejene.
- Du kan se nærmere på ruten til en tur, du er ved at planlægge.
- Du kan finde ruten til en, der kommer på besøg, så du kan beskrive den detaljeret for vedkommende.

Benyt følgende fremgangsmåde, hvis du vil planlægge en rute, inden du tager af sted:

1. Tryk let på skærmen, så hovedmenuen vises.
2. Tryk let på pileknappen for at gå videre til næste menu, og tryk derefter let på **Planlæg rute**.



Denne knap vises, når der ikke er en planlagt rute på TomTom-enheden.

3. Vælg startpunktet for rejsen på samme måde, som du ellers vælger en destination.
4. Angiv rejsens destination.
5. Hvis ruteplanlægningsindstillingerne er angivet til **Spørg mig, hver gang jeg planlægger**, skal du vælge den rutetype, du vil planlægge:
  - **Hurtigste rute** – den rute, der tager kortest tid.
  - **Grøn rute** – den mest brændstofbesparende rute til din rejse.
  - **Korteste rute** – den korteste afstand mellem de angivne steder. Dette er ikke nødvendigvis den hurtigste rute; specielt ikke, hvis den går gennem en by.
  - **Undgå motorveje** – en rute, der undgår motorveje.
  - **Vandrerute** – en rute, der kan klares til fods.
  - **Cykelrute** – en rute, der kan tilbagelægges på cykel.
6. Vælg dato og tidspunkt, hvor du vil foretage den rejse, du er ved planlægge.

Enheden finder den bedste rute på det pågældende tidspunkt vha. IQ Routes. Det kan være en god ide at se, hvor lang tid en rejse varer på forskellige tidspunkter af dagen eller på forskellige dage i ugen.

Navigationsenheden planlægger ruten mellem de to steder, du har valgt.

### Sådan får du vist ruteoplysninger

Du kan få vist oplysninger om den rute, du senest har planlagt, ved at trykke let på **Vis rute** i hovedmenuen eller på knappen **Detaljer** på skærmbilledet med ruteoversigten.

Du kan derefter vælge mellem følgende:



#### Vis instruktioner

Tryk på denne knap for at få vist en liste over alle de steder, hvor du skal svinge eller dreje på ruten.

Denne funktion er særdeles praktisk, hvis du skal beskrive ruten for en anden.



#### Vis kort over rute

Tryk på denne knap for at få vist et overblik over ruten med kortbrowseren.



#### Vis rutedemo

Tryk på denne knap for at få vist en demo over ruten. Du kan når som helst afbryde demoen ved at trykke et vilkårligt sted på skærmen.



#### Vis ruteoversigt

Tryk på denne knap for at åbne skærbilledet med ruteoversigten.



#### Vis destination

Tryk let på denne knap for at få vist et eksempel på din destination.

Du kan navigere til en parkeringsplads i nærheden af din destination og få vist tilgængelige oplysninger om destinationen, f.eks. telefonnummret.



#### Vis trafik på ruten

Tryk let på denne knap for at få vist alle trafikhændelser på ruten.

**Bemærk:** Denne knap vises kun, hvis du enten har et trafikabonnement på enheden, eller hvis enheden har en RDS-TMC-modtager. Trafikoplysninger kan ikke benyttes i alle lande eller områder. Du kan finde flere oplysninger om TomToms trafikinformationstjenester på [tomtom.com/services](http://tomtom.com/services).

# Stemmestyring

---

---

**Bemærk:** Stemmestyring understøttes ikke på alle enheder eller på alle sprog.

Stemmestyring fungerer forskelligt afhængigt af enhedstypen.

## **Naviger til**

Hvis knappen **Naviger til** er vist i **hovedmenuen** på enheden, skal du læse disse emner om stemmestyring:

[Stemmestyring – Naviger til](#)

## **Kør til**

Hvis knappen **Kør til** er vist i **hovedmenuen** på enheden, skal du læse disse emner om stemmestyring:

[Stemmestyring – Kør til](#)

## Stemmestyring – Naviger til

### Om stemmestyring

**Bemærk:** Stemmestyring understøttes ikke på alle enheder eller på alle sprog.

I stedet for at styre TomTom-enheden ved at trykke let på skærmen kan du bruge stemmen til at kommunikere med enheden.

Du kan for eksempel skrue op for lyden på enheden ved at sige "Skrue op".

Du kan få vist en liste over de kommandoer, du kan bruge, ved at trykke let på **Hjælp** i hovedmenuen og derefter trykke let på **Produktvejledninger**. Tryk derefter let på **Hvad kan jeg sige?**

---

**Vigtigt:** Stemmestyring forudsætter, at der er installeret computerstemmer. Hvis der ikke er installeret og valgt en computerstemme på TomTom-enheden, er denne funktion ikke tilgængelig.

Hvis du vil vælge en computerstemme, skal du trykke let på **Stemmer** i menuen Indstillinger og derefter trykke let på **Skift stemme** og vælge en computerstemme.

---

### Brug af stemmestyring

Du kan slå stemmestyring fra og fjerne knappen fra kørselsvisning ved at trykke let på **Stemmestyring** i menuen Indstillinger og vælge **Deaktiver stemmestyring**.

Du kan slå stemmestyring fra og fjerne knappen fra kørselsvisning ved at trykke let på **Stemmestyring** i menuen Indstillinger og vælge **Deaktiver stemmestyring**.

Eksemplet nedenfor viser, hvordan du kan bruge stemmestyring, når du planlægger en tur til din hjemmeadresse:

1. Tryk let på mikrofonknappen i kørselsvisning for at slå mikrofonen til.



Du får vist et skærmbillede med eksempler på kommandoer, som du kan sige.

Tryk let på **Hvad kan jeg sige?** for at få vist en komplet liste over de kommandoer, du kan sige. Du kan også trykke let på **Indstillinger** i hovedmenuen og derefter på **Stemmestyring** og på **Hvad kan jeg sige?**

2. Når du hører tonen, skal du sige din valgte kommando. Du kan f.eks. sige "Naviger hjem". Enheden er klar til at lytte, så snart du har hørt tonen.

Mens du taler, viser mikrofonskærmen, hvor godt din stemme kan høres på enheden:

- En grøn linje betyder, at enheden kan høre din stemme.
- En rød linje betyder, at din stemme er for høj til, at enheden kan genkende de enkelte ord.
- En grå linje betyder, at din stemme er for lav til, at enheden kan genkende de enkelte ord.

Ved nogle udtryk beder enheden om bekræftelse.



**Tip:** Du opnår den bedste genkendelse af det, du siger, ved at tale normalt uden at artikulere ord på en unaturlig måde. Hvis der er meget støj på ruten, kan det være nødvendigt at tale i mikrofonens retning.

3. Hvis kommandoen er korrekt, svarer du "Ja".

Hvis kommandoen er forkert, skal du sige "Nej" og gentage kommandoen efter tonen.

Enheden planlægger en rute fra din nuværende position til destinationen.

**Tip:** Du kan stoppe enheden, så den ikke lytter efter flere kommandoer, ved at sige "Annuller". Du kan gå et trin tilbage ved at sige "Tilbage".

## Sådan planlægger du en rute ved at tale til enheden

**Vigtigt:** Af hensyn til sikkerheden og for at undgå, at du bliver distraheret, mens du kører, bør du altid planlægge ruten, før du tager af sted.

**Bemærk:** I forbindelse med visse kort eller sprog er det ikke muligt at tale til enheden, når du planlægger en rute.

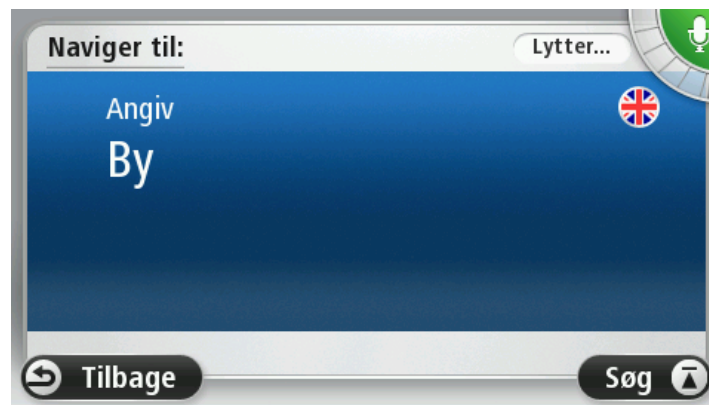
Du kan planlægge en rute til en adresse ved at tale til enheden ved at benytte følgende fremgangsmåde:

1. Tryk let på stemmestyringsknappen i kørselsvisning.



2. Når du hører tonen, skal du sige "Naviger til adresse".

3. Sig navnet på byen.



Enheden viser en liste over byer med navne, der lyder som det, du sagde, og fortæller dig, hvilken by der står øverst på listen.

Hvis den by, du hører, er den samme som den by, du har bedt om, skal du sige "Udført" eller "OK" eller "Ja" eller "Et" eller trykke let på bynavnet øverst på listen.

Hvis den by, du hører, er forkert, men den korrekte by er vist på listen, skal du sige nummeret ud for det korrekte bynavn eller trykke let på bynavnet.

Hvis den rigtige by f.eks. er Odense, og denne by er vist som det tredje punkt på listen, kan du sige "Tre" eller trykke let på navnet, **Odense**.

Hvis navnet ikke er med på listen, skal du sige "Tilbage" eller "Nej" eller trykke let på **Tilbage** for at vende tilbage til det forrige skærmbillede, så du kan sige byens navn igen, når du hører tonen.

#### 4. Sig gadenavnet.

Enheden viser en liste over gadenavne, der lyder som det, du sagde, og fortæller dig, hvilket gadenavn der står øverst på listen.

Hvis det gadenavn, du hører, er det samme som det gadenavn, du har bedt om, skal du sige "Udført" eller "OK" eller "Ja" eller "Et" eller trykke let på gadenavnet øverst på listen.

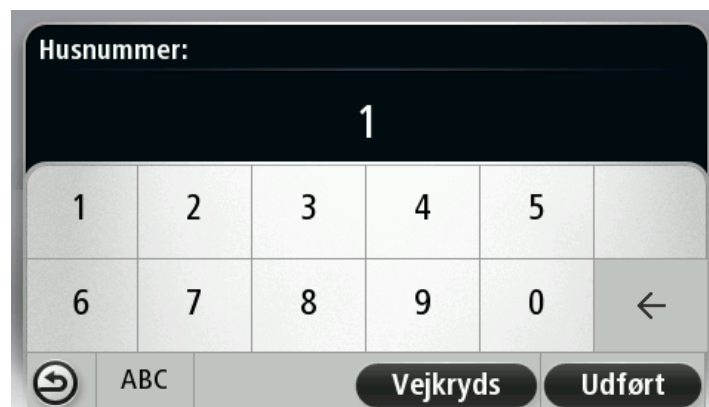
**Tip:** Forskellige positioner kan have samme navn. Det gælder f.eks. en vej, der strækker sig over flere postnumre. Når det er tilfældet, skal du se på skærmen og trykke let på den rigtige position.

Hvis det gadenavn, du hører, er forkert, men det korrekte gadenavn er vist på listen, skal du sige nummeret ud for det korrekte gadenavn eller trykke let på gadenavnet.

Hvis gadenavnet ikke er vist på listen, skal du sige "Tilbage" eller "Nej" eller trykke let på **Tilbage** for at vende tilbage til det forrige skærmbillede, hvor du kan sige gadenavnet igen, når du hører tonen.

#### 5. Sig husnummeret.

**Vigtigt:** Tal skal siges på det sprog, som bruges til navne på knapper og i menuer på enheden.



Numre skal siges i én løbende sætning på samme måde, som du normalt vil sige et nummer. 357 udtales f.eks. "Tre hundrede og syvoghalvtreds".

Hvis nummeret vises korrekt, skal du sige "Udført" eller "OK" eller trykke let på tastaturet for at angive nummeret.

Hvis nummeret ikke vises korrekt, skal du sige "Tilbage" eller "Nej" eller trykke let på tilbagetas-ten og gentage nummeret.

**Tip:** Hvis du siger "Tilbage", når der ikke er nogen numre på skærmen, vises det forrige skærmbillede på enheden.

Når nummeret vises korrekt, siger du "Udført" eller "OK." Du kan også angive nummeret ved at trykke på skærmen.

6. Når ruten er beregnet, og ruteoversigten vises, skal du trykke let på **Udført**.

Enheden begynder at vise dig vej til destinationen med talte instruktioner og vejledning på skærmen.

**Tip:** Ud over at planlægge en rute med Stemmestyring kan du trykke let på **Naviger til** i hovedmenuen og derefter trykke let på **Talt adresse**. Alternativt kan du trykke let på knappen nederst på tastaturet under indtastningen af adressen. Når knappen er grå, kan du ikke angive en adresse med stemmen.

## Stemmestyring – Kør til

### Om stemmestyring

**Bemærk:** Stemmestyring understøttes ikke på alle enheder eller på alle sprog.

I stedet for at styre TomTom-enheden ved at trykke let på skærmen kan du bruge stemmen til at kommunikere med enheden.

Du kan for eksempel skrue op for lyden på enheden ved at sige "Skrue op" eller "Lydstyrke 50%".

Du kan få vist en liste over tilgængelige kommandoer ved at trykke let på **Hjælp** i hovedmenuen og derefter på **Produktvejledninger** og **Hvad kan jeg sige**.

---

**Vigtigt:** Stemmestyring forudsætter, at der er installeret computerstemmer. Hvis der ikke er installeret og valgt en computerstemme på TomTom-enheden, er denne funktion ikke tilgængelig.

Hvis du vil vælge en computerstemme, skal du trykke let på **Stemmer** i menuen Indstillinger og derefter trykke let på **Skift stemme** og vælge en computerstemme.

---

### Brug af stemmestyring

Stemmestyring er slået til som standard, hvis funktionen understøttes på det valgte sprog.

Du kan slå stemmestyring fra og fjerne knappen fra kørselsvisning ved at trykke let på **Stemmestyring** i menuen Indstillinger og vælge **Deaktiver stemmestyring**.

Eksemplet nedenfor viser, hvordan du kan bruge stemmestyring, når du planlægger en tur til din hjemmeadresse:

1. Tryk let på mikrofonknappen i kørselsvisning for at slå mikrofonen til.



Du får vist et skærbillede med eksempler på kommandoer, som du kan sige.

Tryk let på **Hvad kan jeg sige** for at få vist en komplet liste over de kommandoer, du kan sige. Du kan også trykke let på **Indstillinger** i hovedmenuen og derefter på **Stemmestyring** og på **Hvad kan jeg sige**.

2. Når du hører "Sig en kommando" efterfulgt af en tone, skal du sige den ønskede kommando. Du kan f.eks. sige "Kør hjem". Enheden er klar til at lytte, så snart du har hørt tonen.

Mens du taler, viser mikrofonskærmen, hvor godt din stemme kan høres på enheden:



En grøn linje betyder, at enheden kan høre din stemme.

En rød linje betyder, at din stemme er for høj til, at enheden kan genkende de enkelte ord.

En grå linje betyder, at din stemme er for lav til, at enheden kan genkende de enkelte ord.

Efter nogle sætninger gentager enheden det, du siger, og beder dig bekræfte, at det er rigtigt forstået.

**Tip:** Du opnår den bedste genkendelse af det, du siger, ved at tale normalt uden at artikulere ord på en unaturlig måde. Hvis der er meget støj på ruten, kan det være nødvendigt at tale i mikrofonens retning.

3. Hvis kommandoen er korrekt, svarer du "Ja".

Hvis kommandoen er forkert, skal du sige "Nej" og gentage kommandoen efter tonen.

Enheden planlægger en rute fra din nuværende position til destinationen.

**Tip:** Du kan stoppe enheden, så den ikke lytter efter flere kommandoer, ved at sige "Annuller". Du kan gå et trin tilbage ved at sige "Tilbage".

## Sådan planlægger du en rute ved at tale til enheden

**Vigtigt:** Af hensyn til sikkerheden og for at undgå, at du bliver distraheret, mens du kører, bør du altid planlægge ruten, før du tager af sted.

**Bemærk:** I forbindelse med visse kort eller sprog er det ikke muligt at tale til enheden, når du planlægger en rute.

Du kan planlægge en rute til en adresse ved at tale til enheden ved at benytte følgende fremgangsmåde:

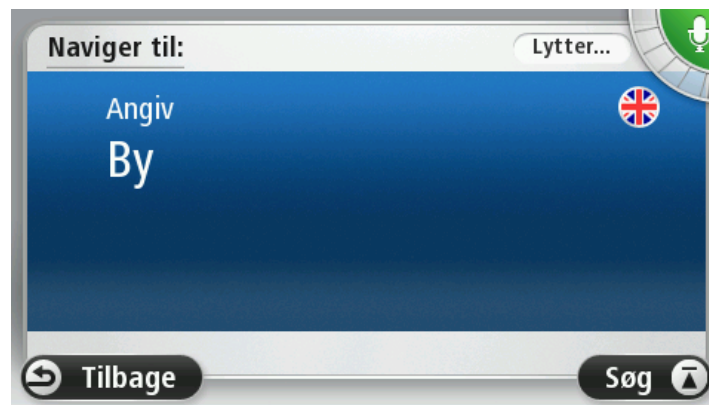
1. Tryk let på stemmestyringsknappen i kørselsvisning.



2. Når du hører tonen, skal du sige "Naviger til adresse" eller "Kør til adresse".

**Tip:** Din enhed har enten **Naviger til** eller **Kør til** på knappen i hovedmenuen. Når du planlægger en rute til en adresse ved hjælp af tale, skal du sige "Naviger til", hvis knappen viser **Naviger til** eller "Kør til adresse", hvis knappen viser **Kør til**.

3. Sig navnet på byen.



Enheden viser en liste over byer med navne, der lyder som det, du sagde, og fortæller dig, hvilken by der står øverst på listen.

Hvis den by, du hører, er den samme som den by, du har bedt om, skal du sige "Udført" eller "OK" eller "Ja" eller "Et" eller trykke let på bynavnet øverst på listen.

Hvis den by, du hører, er forkert, men den korrekte by er vist på listen, skal du sige nummeret ud for det korrekte bynavn eller trykke let på bynavnet.

Hvis den rigtige by f.eks. er Odense, og denne by er vist som det tredje punkt på listen, kan du sige "Tre" eller trykke let på navnet, **Odense**.

Hvis navnet ikke er med på listen, skal du sige "Tilbage" eller "Nej" eller trykke let på **Tilbage** for at vende tilbage til det forrige skærmbillede, så du kan sige byens navn igen, når du hører tonen.

#### 4. Sig gadenavnet.

Enheden viser en liste over gadenavne, der lyder som det, du sagde, og fortæller dig, hvilket gadenavn der står øverst på listen.

Hvis det gadenavn, du hører, er det samme som det gadenavn, du har bedt om, skal du sige "Udført" eller "OK" eller "Ja" eller "Et" eller trykke let på gadenavnet øverst på listen.

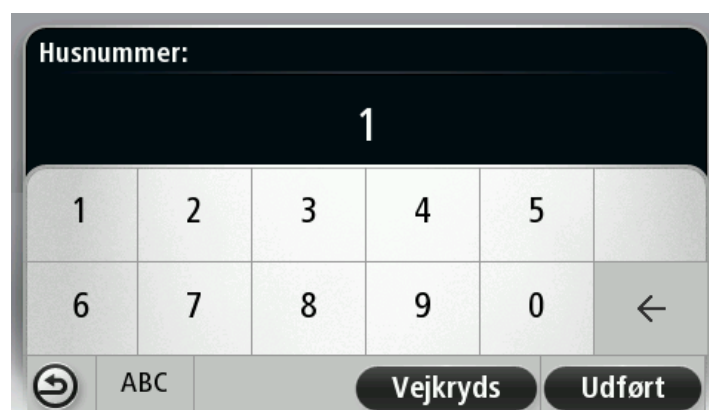
**Tip:** Forskellige positioner kan have samme navn. Det gælder f.eks. en vej, der strækker sig over flere postnumre. Når det er tilfældet, skal du se på skærmen og trykke let på den rigtige position.

Hvis det gadenavn, du hører, er forkert, men det korrekte gadenavn er vist på listen, skal du sige nummeret ud for det korrekte gadenavn eller trykke let på gadenavnet.

Hvis gadenavnet ikke er vist på listen, skal du sige "Tilbage" eller "Nej" eller trykke let på **Tilbage** for at vende tilbage til det forrige skærmbillede, hvor du kan sige gadenavnet igen, når du hører tonen.

#### 5. Sig husnummeret.

**Vigtigt:** Tal skal siges på det sprog, som bruges til navne på knapper og i menuer på enheden.



Numre skal siges i én løbende sætning på samme måde, som du normalt vil sige et nummer. 357 udtales f.eks. "Tre hundrede og syvoghalvtreds".

Hvis nummeret vises korrekt, skal du sige "Udført" eller "OK" eller trykke let på tastaturet for at angive nummeret.

Hvis nummeret ikke vises korrekt, skal du sige "Tilbage" eller "Nej" eller trykke let på tilbagetas-ten og gentage nummeret.

**Tip:** Hvis du siger "Tilbage", når der ikke er nogen numre på skærmen, vises det forrige skærmbillede på enheden.

Når nummeret vises korrekt, siger du "Udført" eller "OK." Du kan også angive nummeret ved at trykke på skærmen.

6. Når ruten er beregnet, og ruteoversigten vises, skal du trykke let på **Udført**.

Enheden begynder at vise dig vej til destinationen med talte instruktioner og vejledning på skærmen.

## Angive adresser ved hjælp af din stemme

---

**Vigtigt:** Af hensyn til sikkerheden og for at undgå, at du bliver distraheret, mens du kører, bør du altid planlægge ruten, før du tager af sted.

---

Selv om du ikke bruger stemmestyring, når du starter planlægningen af en rejse, kan du stadig angive adressen ved hjælp af din stemme.

Hvis du vil planlægge en tur, skal du trykke let på **Naviger til...** eller **Kør til...** i hovedmenuen og derefter trykke let på **Adresse**.

Hvis du vil angive en destination ved at sige den, skal du trykke let på en af disse knapper:



**Talt adresse**

Tryk let på denne knap for at angive en adresse udelukkende ved at sige den.

**Talt adresse** gør det nemt at angive oplysninger uden at trykke let på skærmen.

Med dette valg genkendes følgende talte udtryk:

- Kommandoer: Ja, Nej, Tilbage, Udført, OK, Kryds.
- Gadenavne.
- Byer og bymidter.
- Favoritter og IP'er.
- Planlæg alternativ rute, Omberegn oprindelig, Undgå vejspærring, Minimer forsinkelser, Slet rute, Rejs via... og Nylig destination.



Tryk let på denne knap nederst på tastaturet for at angive en adresse med stemmen. Når knappen er grå, kan du ikke angive en adresse med stemmen.

Denne knap er tilgængelig i forbindelse med følgende typer destinationer:

- **Bymidte** – hvis du vil vælge en by eller bymidte.
- **Gade og husnummer** – hvis du vil vælge en adresse.
- **Vejkryds** – hvis du vil vælge et sted, hvor to gader mødes.

---

### Tips

Enheden genkender steder og gadenavne, når de læses højt på det lokale sprog med lokal udtale.

Det kan ikke lade sig gøre at angive postnumre ved at sige dem højt. De skal angives med brug af tastaturet.

Angivelse af en talt adresse understøttes ikke for alle kort i alle lande.



# Kørselsvisning

## Om kørselsvisning

Første gang du starter TomTom-navigationsenheden, får du vist kørselsvisning sammen med detaljerede oplysninger om din nuværende position.

Tryk let når som helst midt på skærmen for at åbne hovedmenuen.

Du kan vælge, hvilken skærm der skal vises, når du tænder enheden, ved at trykke let på **Indstillinger** i hovedmenuen og derefter på **Start**.

## Kørselsvisning



1. Knappen Zoom – tryk let på forstørrelsesglasset for at få vist knapper, du bruger til at zoome ind og ud med.
2. Genvejsmenuen – tryk let på **Lav din egen menu** (side 57) i menuen Indstillinger for at aktivere genvejsmenuen. Hvis der kun er én eller to knapper i din menu, vises begge knapper i kørselsvisning.
3. Din nuværende position.
4. Oplysninger om vejskilte eller det næste gadenavn.
5. Trafiksidebjælke. Tryk let på sidebjælken for at få vist alle trafikhændelser på ruten.

Trafiksidebjælken vises kun, hvis du enten har et abonnement på HD Traffic på enheden, eller hvis enheden har en RDS-TMC-modtager tilsluttet. Trafikoplysninger kan ikke benyttes i alle lande eller områder.

6. Batteriindikator.
7. Mikrofonknap til stemmestyring.

**Bemærk:** Stemmestyring understøttes ikke på alle enheder eller på alle sprog.

8. Klokkeslæt, nuværende hastighed og gældende hastighedsgrænse (hvis den er kendt). Hvis du vil se forskellen på din foretrukne ankomsttid og den forventede ankomsttid, skal du markere afkrydsningsfeltet Tidsmargin i Statuslinjeindstillinger.

Tryk let på denne del af statuslinjen for at skifte mellem 3D-kort og 2D-kort.

9. Navnet på den gade, du kører på.
10. Navigationsinstruktioner for det næste stykke vej og afstanden til næste instruktion. Hvis den næste instruktion kommer mindre end 150 meter efter den første instruktion, vises den med det samme i stedet for afstanden.

Tryk let på denne del af statuslinjen for at gentage den sidste stemmeinstruktion og ændre lydstyrken. Du kan også trykke let her for at slå lyden fra.

11. Tilbageværende køretid, tilbageværende distance og forventet ankomsttidspunkt.

Tryk let på denne del af statuslinjen for at åbne skærbilledet med ruteoversigten.

Hvis du vil ændre de oplysninger, der vises på statuslinjen, skal du trykke let på Statuslinje i menuen Indstillinger.

### Symboler i kørselsvisning



Lyden er slået fra – dette symbol vises, når lyden er slået fra.

Tryk let på det midterste panel på statuslinjen for at slå lyden til igen.



Batteri – dette symbol vises, når batteriniveauet er lavt.

Når du ser dette symbol, skal du oplade navigationsenheden så hurtigt som muligt.



Tilsluttet til computer - dette symbol vises, når navigationsenheden er tilsluttet til computeren.



Mobiltelefon ikke tilsluttet – dette symbol vises, når der ikke er oprettet forbindelse mellem den valgte mobiltelefon og enheden. Du skal allerede have oprettet forbindelse til telefonen.

### Om indstillinger for genberegning

Din TomTom-enhed hjælper dig med at nå din destination så hurtigt som muligt ved at vise dig en hurtigere alternativ rute, når der findes en.

Du kan ændre, hvordan du bliver spurgt om alternative ruter, ved at trykke let på **Indstillinger** og derefter på **Ruteplanlægning**. Tryk let på **Næste**, indtil **Indstillinger for genberegning** vises.

**Bemærk:** Denne indstilling er kun tilgængelig, hvis du enten har et trafikabonnement på enheden, eller hvis enheden har en RDS-TMC-modtager. Trafikoplysninger kan ikke benyttes i alle lande eller områder. Du kan finde flere oplysninger om TomToms trafikinformationstjenester på [tomtom.com/services](http://tomtom.com/services).

Angiv, om TomTom-enheden skal genberegne den nuværende rute, hvis der bliver fundet en hurtigere rute, mens du kører. Det er nyttigt, hvis trafikken tiltager eller aftager længere fremme på ruten. Vælg mellem følgende indstillinger:

- **Skift altid til den rute** - vælg denne valgmulighed, hvis du ikke ønsker at få en meddelelse, når der findes en hurtigere rute. Den aktuelle rute omberegnes automatisk til den hurtigste rute.

- **Spørg mig, om jeg ønsker den rute** - vælg denne valgmulighed, hvis du ønsker at blive spurgt, om du vil tage den nye rute. Når du bliver spurgt, om du vil tage den alternative rute, skal du trykke på **Ja** for at få den nuværende rute omregnet til den hurtigste rute. Tryk på **Nej**, hvis du ikke ønsker at tage den alternative rute. Hvis du ændrer mening, skal du trykke let på ballonen øverst på skærmen for at tage den alternative rute.

Tryk let på **Info** for at få vist en oversigt med både den oprindelige og den alternative rute. Du kan trykke på **Udført** for at tage den hurtigste rute eller på **Aktuel rute** for at blive på din oprindelige rute.

- **Spørg ikke, vis mig det bare** – vælg denne valgmulighed, hvis du ikke ønsker at få vist en meddelelse, men blot ønsker at få vist den nye rute på skærmen. Du kan derefter trykke let på ballonen, hvis du beslutter dig for at bruge den alternative rute.

# Avanceret vognbaneskift

## Om vognbaneskift

**Bemærk:** Oplysninger om vognbaneskift findes ikke til alle vejkrøds eller i alle lande.

TomTom-enheden forbereder dig på motorvejsfrakørsler og vejkrøds ved at vise den rigtige vognbane for den planlagte rute.

Når du nærmer dig en afkørsel eller et vejkrøds, vises den bane, du skal bruge, på skærmen.

## Bruge vognbaneskift

Du kan få hjælp til vognbaneskift på to måder:

- Vognbanebillede



Hvis du vil slå vognbanebillede fra, skal du trykke let på **Indstillinger** i hovedmenuen og derefter trykke let på **Avancerede indstillinger**. Fjern markeringen i afkrydsningsfeltet **Vis vognbanebillede**.

**Tip:** Tryk let hvor som helst på skærmen for at vende tilbage til kørselsvisning.

- Vejledning på statuslinjen



**Tip:** Hvis der ikke vises vognbanevejledning på statuslinjen, og alle vognbaner er fremhævet, betyder det, at du frit kan vælge vognbane.

# Ændring af ruten

---

## Ændring af ruten

Når du har planlagt en rute, kan det være nødvendigt at ændre den eller selve destinationen. Du kan ændre ruten på flere måder uden at være nødt til at planlægge hele rejsen forfra.

Hvis du vil ændre den nuværende rute, skal du trykke let på **Skift rute** i hovedmenuen:



**Skift rute**

Tryk let på denne knap for at ændre den nuværende rute.

Denne knap vises kun, når der er en planlagt rute på enheden.

## Menuen Skift rute

Hvis du vil ændre den nuværende rute eller destinationen, skal du trykke let på en af følgende knapper:



**Beregn alternativ**

Tryk let på denne knap for at finde en alternativ rute i stedet for den nuværende.

Denne knap vises kun, mens der er en planlagt rute på TomTom-enheden.

På denne måde kan du nemt søge efter en anden rute til destinationen.

Enheden beregner en ny rute på baggrund af din nuværende position, så du når frem til destinationen ad helt andre veje.

Den nye rute vises ved siden af den oprindelige rute, så du kan vælge den rute, du vil følge.



**Undgå vejspærring**

Tryk let på denne knap, når du kører ad en planlagt rute, så du kan undgå en vejspærring eller trafikale problemer forude.

Enheden foreslår en ny rute, som undgår veje på den nuværende rute over den valgte distance.

Hvis vejspærringen ryddes, eller trafikken pludselig flyder normalt igen, kan du trykke let på **Omberegn ruten** for at planlægge den oprindelige rute igen.

---

**Vigtigt:** Når der beregnes en ny rute, skal du være opmærksom på, at du kan blive bedt om at dreje væk fra den vej, du kører på, med det samme.

---



### Minimer forsinkelser

Tryk let på denne knap for at undgå trafikforsinkelser på en planlagt rute.

Det er ikke altid muligt at undgå alle trafikforsinkelser. Selvom enheden løbende søger efter forsinkelser på ruten, kan du starte en manuel søgning ved at trykke let på denne knap. Enheden beregner derefter den bedste rute, så du undgår alle eller hovedparten af forsinkelserne.

**Bemærk:** Denne knap vises kun, hvis du enten har et trafikabonnement på enheden, eller hvis enheden har en RDS-TMC-modtager. Trafikoplysninger kan ikke benyttes i alle lande eller områder. Du kan finde flere oplysninger om TomToms trafikinformationstjenester på [tomtom.com/services](http://tomtom.com/services).



### Skift destination

Tryk let på denne knap for at ændre den nuværende destination.

Når du ændrer destinationen, får du vist de samme valgmuligheder, og du bliver bedt om at angive den nye adresse på samme måde, som når du planlægger en ny rute.



### Undgå del af rute

Tryk let på denne knap for at undgå en del af den nuværende rute.

Du får vist en liste over gadenavnene på ruten. Når du trykker let på et af gadenavnene, beregner enheden en omvej for at undgå den valgte gade. Ruteoversigten viser både den nye rute og den oprindelige rute. Tryk let på panelet til højre for at vælge en af ruterne, og tryk derefter let på **Udført**.

Hvis du ikke vil bruge nogen af de ruter, der er vist i ruteoversigten, skal du trykke let på **Skift rute** for at ændre ruten igen.



### Rejs via...

Tryk let på denne knap, hvis du vil ændre ruten, så du kører forbi et sted, du selv vælger, så du f.eks. kan møde en undervejs.

Når du vælger at køre via et bestemt sted, får du vist de samme valgmuligheder og bliver bedt om at angive den nye adresse på samme måde, som når du planlægger en ny rute.

Enheden beregner ruten til din destination via det sted, du har angivet.

Det sted, du har angivet, vises på kortet med en markør.

Du modtager en advarsel, når du ankommer til destinationen, og når du kører forbi en angivet position.

## Om vejpunkter

**Bemærk:** Denne funktion findes ikke på alle TomTom-navigationsenheder.

Du kan vælge at bruge vejpunkter i følgende situationer:

- Du ønsker at rejse gennem et bestemt område eller følge en bestemt vej på vejen til din destination.
- Du ønsker at foretage stop, før du når den endelige destination.

Ruten kan omfatte følgende typer vejpunkter:

- Vejpunkter med meddelelse – et vejpunkt, hvor du sandsynligvis vil stoppe og stå ud af bilen, f.eks. et IP, en benzinstation eller en vens hus. Du får besked, når du nærmer dig og ankommer til vejpunktet, med talte instruktioner eller en meddelelse.
- Vejpunkter uden meddelelse – et vejpunkt, som du bruger som hjælp til at følge ruten, f.eks. hvis du vil rejse fra Amsterdam til Rotterdam via en bestemt motorvej. Du får besked, når du nærmer dig vejpunktet.

### Tilføjelse af det første vejpunkt på ruten

Du kan tilføje det første vejpunkt på ruten ved at benytte følgende fremgangsmåde:

1. Tryk let på skærmen, så hovedmenuen vises.
2. Tryk let på **Skift rute**.
3. Tryk let på **Rejs via**.

**Tip:** Du kan også trykke let på **Vis kort** og derefter på **Rejs via** i markørmenuen. Hvis enheden understøtter stemmestyring, kan du også tilføje vejpunkter ved hjælp af talte kommandoer.

4. Vælg positionen for vejpunktet under Hjem, Favorit, Adresse, Nylig destination eller IP, eller søg efter positionen.

Der vises en bekræftelse på, at ruten genberegnes, så den medtager vejpunktet på skærmen. I menuen Skift rute ændres knappen Rejs via og viser, at du nu har ét vejpunkt på din nuværende rute.

**Bemærk:** Alle vejpunkter oprettes til at begynde med som vejpunkter med meddelelse. Du kan maksimalt tilføje tre vejpunkter.

### Tilføjelse af flere vejpunkter på ruten

Du kan tilføje flere vejpunkter på ruten, når du har tilføjet det første vejpunkt, ved at benytte følgende fremgangsmåde:

1. Tryk let på skærmen, så hovedmenuen vises.
2. Tryk let på **Skift rute**.
3. Tryk let på **Rejs via**.

**Tip:** Hvis enheden understøtter stemmestyring, kan du også tilføje vejpunkter ved hjælp af talte kommandoer.

4. Tryk let på **Tilføj**.
5. Vælg positionen for vejpunktet under Hjem, Favorit, Adresse, Nylig destination eller IP, eller søg efter positionen.

Der vises en meddelelse om, hvor det nye vejpunkt er blevet tilføjet på listen med vejpunkter.

6. Tryk let på **Udført**.

Der vises en bekræftelse på, at ruten genberegnes, så den medtager vejpunkterne, på skærmen.

7. Gentag for at tilføje flere vejpunkter.



I menuen Skift rute ændres knappen Rejs via og viser, at du nu har flere vejpunkter på din nuværende rute.

**Bemærk:** Alle vejpunkter oprettes til at begynde med som vejpunkter med meddelelse.

## Ændring af rækkefølgen for vejpunkter

Vejpunkter tilføjes automatisk i optimal rækkefølge, men du kan stadig ændre rækkefølgen manuelt, hvis der er behov for det. Du kan ændre rækkefølgen for vejpunkter ved at benytte følgende fremgangsmåde:

1. Tryk let på skærmen, så hovedmenuen vises.
2. Tryk let på **Skift rute**.
3. Tryk let på **Rejs via**.  
Du får vist en liste med vejpunkter.
4. Tryk let på det vejpunkt, du vil flytte op eller ned.  
Der vises et skærbillede med navnet på vejpunktet øverst.
5. Tryk let på **Ryk op** eller **Ryk ned**.  
Vejpunktets placering ændres på listen, og listen med vejpunkter vises igen med det samme.

**Tip:** Du kan ikke flytte et vejpunkt, du ikke har besøgt, på en liste med allerede besøgte vejpunkter.

## Sletning af et vejpunkt

Du kan slette et vejpunkt ved at benytte følgende fremgangsmåde:

1. Tryk let på skærmen for at åbne hovedmenuen.
2. Tryk let på **Skift rute**.
3. Tryk let på **Rejs via**.  
Du får vist en liste med vejpunkter.
4. Tryk let på det vejpunkt, du vil slette.  
Der vises et skærbillede med navnet på vejpunktet øverst.
5. Tryk let på **Slet**.  
Vejpunktet slettes, og listen med vejpunkter vises igen med det samme.

## Ændring af meddelelsesindstillinger for et vejpunkt

Hvis meddelelser er slået til for et vejpunkt, er der vist et ikon ud for vejpunktet på listen med vejpunkter. Du kan slå meddelelser til og fra for vejpunkter ved at benytte følgende fremgangsmåde:

1. Tryk let på skærmen, så hovedmenuen vises.
2. Tryk let på **Skift rute**.
3. Tryk let på **Rejs via**.

Du får vist en liste med vejpunkter.

4. Tryk på det vejpunkt, hvor du vil ændre meddelelsesindstillinger.

Der vises et skærbillede med navnet på vejpunktet øverst.

5. Tryk let på **Aktiver/deaktiver meddelelser**.

Meddelelsesindstillingen for vejpunktet ændres, og listen med vejpunkter vises igen med det samme.

**Tip:** Hvis du allerede har besøgt et vejpunkt, kan du ikke slå meddelelser til eller fra.

## Genaktivering af et vejpunkt

**Bemærk:** Du kan kun genaktivere et vejpunkt, som du allerede har besøgt. Besøgte vejpunkter er nedtonede.

Du kan genaktivere et vejpunkt ved at benytte følgende fremgangsmåde:

1. Tryk let på skærmen, så hovedmenuen vises.
2. Tryk let på **Skift rute**.
3. Tryk let på **Rejs via**.

Du får vist en liste med vejpunkter.

4. Tryk let på det besøgte vejpunkt, som du vil genaktivere.

Der vises et skærbillede med navnet på vejpunktet øverst.

5. Tryk let på **Genaktiver**.

Vejpunktet slettes og indsættes igen på listen over ikke-besøgte vejpunkter.

# Vis kort

## Om visning af kortet

Du kan se på kortet på samme måde som med et almindeligt papirkort. Kortet viser din nuværende position og mange andre positioner, f.eks. favoritter og IP'er.

Hvis du vil have kortet vist på denne måde, skal du trykke let på **Vis kort** eller **Vis rute** i hovedmenuen.

Du kan få vist forskellige positioner på kortet ved at flytte kortet på tværs af skærmen. Flyt kortet ved at røre ved skærmen og trække fingeren hen over skærmen. Hvis enheden understøtte håndbevægelser, kan du også zoome ind og ud ved at røre ved skærmen med din tommel- og pegefinger og samle og sprede dine fingre i en glidende bevægelse.

Vælg en position på kortet ved at trykke let på positionen på kortet. Markøren fremhæver positionen og viser relevante oplysninger om positionen i et informationspanel. Tryk let på informationspanelet for at oprette en favorit eller planlægge en rute til den pågældende position.

## Vis kort



1. Målestokken
2. Trafik – aktuelle trafikale problemer. Brug knappen Indstillinger til at vælge, om trafikoplysningerne skal vises på kortet. Når der vises trafikoplysninger på kortet, vises der ikke IP'er eller favoritter.

**Bemærk:** Du skal muligvis have et abonnement eller en modtager for at kunne bruge en TomTom Trafik-tjeneste. Trafik-tjenester kan ikke benyttes i alle lande eller regioner. Der er flere oplysninger på [tomtom.com/services](http://tomtom.com/services).

3. Markør

En markør viser afstanden til stedet. Markører er farvede på følgende måde:

- Blå - peger på din nuværende position. Denne markør er grå, hvis du mister GPS-signalet.
- Gul - peger på din hjemmeadresse.
- Rød - peger på din destination.

Tryk let på en markør for at centrere kortet omkring den pågældende position.

Du kan også selv placere en markør. Tryk let på markørknappen, og tryk derefter let på **Angiv markørposition**, så du kan placere en grøn markør på markørens position.

Hvis du vil deaktivere markører, skal du trykke let på **Valg**, trykke let på **Avanceret** og derefter fjerne markeringen i afkrydsningsfeltet **Markører**.

#### 4. Knappen Valg

#### 5. Markør med ballon med gadenavnet

Tryk let på knappen i ballonen med gadenavnet for at åbne markørmenuen. Du kan navigere til markørens position, oprette en favorit for markørens position eller finde et Interessepunkt i nærheden af markørens position.

#### 6. Knappen Find

Tryk let på denne knap for at finde specifikke adresser, favoritter eller interessepunkter.

#### 7. Zoomværktøjet

Zoom ind og ud ved at flytte skyderen.

## Valg

Tryk let på knappen **Valg** for at angive de oplysninger, der skal vises på kortet, og for at få vist følgende oplysninger:

- **Trafik** – vælg denne mulighed, hvis der skal vises trafikoplysninger på kortet. Når der vises trafikoplysninger, vises der ikke IP'er eller favoritter.

**Bemærk:** Du skal muligvis have et abonnement eller en modtager for at kunne bruge en TomTom Trafik-tjeneste. Trafik-tjenester kan ikke benyttes i alle lande eller regioner. Der er flere oplysninger på [tomtom.com/services](http://tomtom.com/services).

- **Navne** – vælg denne mulighed, hvis der skal vises gade- og bynavne på kortet.
- **Interessepunkter** – vælg denne mulighed, hvis der skal vises IP'er på kortet. Tryk let på **Choose POIs (Vælg IP'er)** for at vælge, hvilke IP-kategorier der skal vises på kortet.
- **Billeder** – vælg denne mulighed, hvis der skal vises satellitbilleder af det viste område. Satellitbilleder er ikke tilgængelige for alle kort eller for alle positioner på kortet.
- **Favoritter** – vælg denne mulighed, hvis der skal vises favoritter på kortet.

Tryk let på **Avanceret** for at vise eller skjule følgende oplysninger:

- **Markører** – vælg denne mulighed, hvis markører skal aktiveres. Markørerne viser din nuværende position (blå), din hjemmeadresse(gul) og din destination (rød). Markøren viser afstanden til stedet.

Tryk let for at centrere kortet på den position, som markøren peger på.

Tryk let på markør-knappen for at oprette din egen markør. Tryk derefter let på **Angiv markørposition**, så du kan placere en grøn markør på markørpositionen.

Hvis du vil deaktivere markører, skal du trykke let på **Valg**, trykke let på **Avanceret** og derefter fjerne markeringen i afkrydsningsfeltet **Markører**.

- **Koordinater** – vælg denne mulighed, hvis der skal vises GPS-koordinater nederst til venstre på kortet.

## Markørmenu

Markøren kan bruges til mere end blot at fremhæve en position på kortet.

Placer markøren et sted på kortet, og tryk derefter let på **Markør**. Tryk derefter let på en af følgende knapper:



Tryk let på denne knap for at planlægge en rute til markørens position på kortet.

### Naviger derhen



Tryk let på denne knap for at få vist oplysninger om positionen på kortet, f.eks. adressen.

### Vis position



Tryk let på denne knap for at oprette din egen grønne markør, og placer den ved markørens position.

Hvis der findes en grøn markør, ændres denne knap til **Slet markør**.

### Angiv markørposition



Tryk let på denne knap for at finde et IP i nærheden af markørens position på kortet.

Hvis markøren f.eks. fremhæver en position med en restaurant på kortet, kan du søge efter et parkeringshus i nærheden.

### Find IP i nærheden



Tryk let på denne knap for at foretage en kortrettelse for markørpositionen på kortet.

Du kan foretage rettelsen udelukkende på dit eget kort, eller du kan dele den med TomTom Map Share-fællesskabet.

### Korriger position



Tryk let på denne knap for at oprette en favorit ved markørens position på kortet.

### Tilføj som favorit

---



Tryk let på denne knap for at oprette et IP ved markørens position på kortet.

---

#### Tilføj som IP



Tryk let på denne knap for at rejse via markørens position på kortet som en del af den aktuelle rute. Destinationen er den samme som før, men ruten omfatter nu denne position.

#### Rejs via...

Denne knap vises kun i forbindelse med en planlagt rute.



Tryk let på denne knap for at centrere kortet ved markørens position.

---

#### Centrer på kort



#### Ring til...

**Bemærk:** Håndfrit opkald understøttes ikke på alle enheder.

Tryk let på denne knap for at ringe til det sted, hvor markøren er placeret.

Knappen vises kun, hvis TomTom-enheden har telefonnummeret til det pågældende sted.

Der findes telefonnumre til mange IP'er på TomTom-enheden.

Du kan også ringe til telefonnumre til dine egne IP'er.

---

# Kortrettelser

---

---

## Om Map Share

Map Share hjælper dig med at rette kortfejl. Du kan rette flere typer kortfejl.

Hvis du vil foretage rettelser på dit eget kort, skal du trykke let på **Kortrettelser** i menuen Indstillinger.

**Bemærk:** Map Share kan ikke benyttes i alle områder. Yderligere oplysninger findes på [tomtom.com/mapshare](http://tomtom.com/mapshare).

## Rettelse af en fejl på kortet

---

**Vigtigt:** Af sikkerhedsmæssige årsager må du ikke angive alle oplysninger om en kortrettelse, mens du kører. Nøjes med at markere det sted på kortet, hvor der er en fejl, og angiv de nødvendige oplysninger på et senere tidspunkt.

---

Benyt følgende fremgangsmåde, når du skal rette en fejl på kortet:

1. Tryk let på **Kortrettelser** i menuen Indstillinger.



2. Tryk let på **Ret en fejl på kortet**.
3. Vælg den type kortrettelse, du vil rapportere.
4. Vælg, hvordan du vil vælge positionen.
5. Vælg stedet. Tryk derefter let på **Udført**.
6. Angiv detaljerne i rettelser. Tryk derefter let på **Udført**.
7. Tryk let på **Send**.

Rettelsen er gemt.

## Forskellige typer kortrettelser

Hvis du vil rette noget på kortet, skal du trykke let på **Kortrettelser** i menuen Indstillinger og derefter på **Ret en fejl på kortet**. Du kan vælge mellem flere forskellige typer kortrettelser.

---



**Spær/fjern  
spærring**

Tryk let på denne knap for at spærre eller fjerne afspærringen af en gade. Du kan spærre eller fjerne afspærringen af en gade i én eller begge retninger.

Du skal f.eks. benytte følgende fremgangsmåde, hvis du vil udføre en rettelse på en gade i nærheden af din aktuelle position:

- 
1. Tryk let på **Spær/fjern spærring**.
  2. Tryk let på **I nærheden** for at vælge en gade tæt på din aktuelle position. Du kan vælge en gade efter navn, en gade i nærheden af din hjemmeadresse eller en gade på kortet.
  3. Vælg den gade eller den del af gaden, som du vil rette, ved at trykke let på den på kortet.  
Den gade, du vælger, fremhæves, og markøren viser gadens navn.
  4. Tryk på **Udført**.  
Enheden viser gaden, og om der er spærret for trafik eller må køres i en eller begge retninger.



5. Tryk på en af retningsknapperne, så gaden spærres/åbnes i den pågældende kørselsretning.
6. Tryk på **Udført**.



#### Vend kørselsretningen

Tryk på denne knap for at ændre kørselsretningen på en ensrettet gade, hvor kørselsretningen viser sig at være anderledes end angivet på kortet.

**Bemærk:** Denne funktion kan kun bruges til ensrettede gader. Hvis du vælger en gade med kørsel i begge retninger, får du mulighed for at spærre/fjerne afspærringen af gaden i stedet for at ændre kørselsretningen.



#### Rediger gadenavnet

Tryk let på denne knap for at ændre navnet på en gade på kortet. Du kan f.eks. ændre navnet på en gade i nærheden af din aktuelle position:

1. Tryk let på **Rediger gadenavnet**.
2. Tryk let på **I nærheden**.
3. Vælg den gade eller den del af gaden, som du vil rette, ved at trykke let på den på kortet.  
Den gade, du vælger, fremhæves, og markøren viser gadens navn.
4. Tryk på **Udført**.
5. Skriv det rigtige gadenavn.
6. Tryk på **Udført**.





### Ret restriktioner for sving

---

Tryk let på denne knap for at ændre og rapportere forkerte restriktioner for et sving.



### Skift vejhastighed

---

Tryk let på denne knap, hvis du vil ændre og rapportere hastighedsbegrænsninger.



### Tilføj/fjern rund- kørsel

---

Tryk let på denne knap, hvis du vil tilføje eller fjerne en rundkørsel.



### Tilføj manglende IP

Tryk på denne knap, hvis du vil tilføje et nyt interessepunkt (IP).

Du kan f.eks. tilføje en ny restaurant i nærheden af din aktuelle position:

1. Tryk let på **Tilføj manglende IP**.
2. Tryk let på **Restaurant** på listen over IP-kategorier.
3. Tryk let på **I nærheden**.
4. Vælg den manglende restaurants position.

Du kan vælge positionen ved at angive adressen eller ved at vælge positionen på kortet. Vælg **I nærheden** eller **Nær hjem** for at åbne et kort på din aktuelle position eller på hjemmeadressen.

5. Tryk på **Udført**.
6. Angiv navnet på restauranten, og tryk derefter let på **OK**.
7. Hvis du kender telefonnummeret til restauranten, kan du skrive det og derefter trykke let på **OK**.

Hvis du ikke kender nummeret, skal du blot trykke let på **OK** uden at trykke et nummer.

---



### Rediger IP

Tryk let på denne knap, hvis du vil redigere et eksisterende interessepunkt.

Du kan ændre et interessepunkt på følgende måder ved at trykke på denne knap:

- Slet IP.
  - Omdøb IP.
  - Ret telefonnummeret til interessepunktet.
  - Ret den kategori, som interessepunktet hører til.
  - Flyt IP på kortet.
-



Tryk let på denne knap, hvis du vil angive en kommentar om et IP. Brug denne knap, hvis du ikke kan rette IP-fejlen med knappen **Rediger IP**.

---

#### Kommenter IP



Tryk let på denne knap for at rette positionen for et husnummer. Angiv den adresse, du vil rette, og angiv derefter den korrekte position for det pågældende husnummer på kortet.

---

#### Korriger husnummer



Tryk let på denne knap, hvis du vil redigere en eksisterende gade. Når du har valgt gaden, kan du vælge den fejl, der skal rapporteres. Du kan vælge mere end en type fejl for en gade.

---

#### Eksisterende gade



Tryk let på denne knap, hvis du vil rapportere en manglende gade. Du skal vælge et start- og et slutpunkt for den manglende gade.

---

#### Manglende gade



#### By

Tryk let på denne knap, hvis du vil rapportere en fejl ved en større eller mindre by. Du kan rapportere følgende fejltyper:

- Byen mangler
- Forkert bynavn
- Alternativt bynavn
- Andet



---

#### Motorvejstil/afkørsel

Tryk let på denne knap, hvis du vil rapportere en fejl ved en motorvejstilførsel eller -afkørsel.



---

#### Postnummer



#### Andet

Tryk let på denne knap, hvis du vil rapportere andre typer rettelser.

Disse rettelser indføres ikke på kortet med det samme, men gemmes i en særlig rapport.

Du kan rapportere manglende gader, fejl i tilkørsler og afkørsler på motorveje og manglende rundkørsler. Hvis disse rapporttyper ikke omfatter den rettelse, som du vil rapportere, skal du angive en generel beskrivelse og derefter trykke let på **Andet**.

---

# Lyde og stemmer

---

## Om lyde og stemmer

TomTom-enheden bruger lyde til nogle eller alle følgende funktioner:

- Kørselsvejledning og andre former for rutevejledning
- Advarsler, som du angiver
- Håndfrie telefonopkald

**Bemærk:** Håndfrit opkald understøttes ikke på alle navigationsenheder. Du kan vælge mellem to stemmetyper til din enhed:

- Computerstemmer
- Computerstemmer genereres af enheden. De giver rutevejledning og læser by- og gadenavne, trafikoplysninger og anden nyttig information højt.
- Menneskestemmer  
De indspilles af skuespillere og kan kun bruges til rutevejledninger.

## Om computerstemmer

TomTom-enheden bruger tekst til tale-teknologi og computerstemmer til at læse gadenavnene på kortet højt, mens den viser dig vej.

Computerstemmen analyserer hele sætningen, før der tales, for at sikre, at sætningen ligger så tæt som muligt på naturlig tale.

Computerstemmer kan genkende og udtale navne på udenlandske byer og gader. Den engelske computerstemme kan f.eks. læse og udtale franske gadenavne.

## Vælg en stemme

Hvis du vil vælge en anden stemme på TomTom-enheden skal du enten trykke let på **Skift stemme** i menuen **Indstillinger** eller trykke let på **Stemmer** og derefter på **Skift stemme** og vælge den ønskede stemme.

## Ændring af lydstyrken

Du kan ændre lydstyrken på TomTom-enheden på flere måder.

- I kørselsvisning.  
Tryk let på det midterste panel på statuslinjen, og flyt skyderen for at justere lydstyrken. Den seneste rutevejledning afspilles, så du kan høre den nye lydstyrke.
- I menuen Indstillinger.

Tryk let på **Indstillinger** i hovedmenuen og derefter på **Lydstyrke**, og flyt skyderen for at justere lydstyrken. Tryk let på **Test** for at høre den nye lydstyrke.

### **Automatisk lydstyrke**

Indstil TomTom-enheden til at justere lydstyrken automatisk ved at benytte følgende fremgangsmåde:

1. Tryk let på **Indstillinger** i hovedmenuen.
2. Tryk let på **Lydstyrke**.
3. Vælg **Forbind lydstyrke med bilens hastighed**, hvis lydstyrken i bilen skal justeres automatisk i forhold til ændringer i kørselshastigheden.
4. Tryk let på **Udført**.

# Indstillinger

---

## Om indstillinger

Du kan ændre TomTom-enhedens udseende og funktionsmåde. Du kan få adgang til de fleste indstillinger på enheden ved at trykke let på **Indstillinger** i hovedmenuen.

**Bemærk:** Ikke alle de indstillinger, der beskrives her, findes på alle enheder.

## Indstillinger for 2D/3D-visning



### Indstillinger for 2D/3D-visning

Tryk let på denne knap for at angive standardvisningen for kortet. Du kan skifte mellem 2D- og 3D-visning ved at trykke let midt på statuslinjen i kørselsvisning.

Det er nogle gange nemmere at se kort ovenfra, såsom ved kørsel i et komplekst vejnet.

2D giver en todimensional visning af kortet, som om det ses ovenfra.

3D giver en tredimensional visning af kortet, som om du kører gennem landskabet.

Følgende knapper er til rådighed:

- **I 2D-visning: Roter kort i kørselsretning** – tryk let på denne knap, så kortet automatisk vendes med kørselsretningen opad.
- **Skift til 3D-visning, når jeg følger en rute** – tryk let på denne knap, hvis kortet automatisk skal vises i 3D, når du følger en rute.

## Avancerede indstillinger



### Avancerede indstillinger

Tryk let på denne knap for at vælge følgende avancerede indstillinger:

- **Vis husnr. før gadenavn** – når denne indstilling er valgt, vises adresser med husnummeret efterfulgt af gadenavnet, f.eks. 10 Downing Street.
- **Vis gadenavne** – når denne indstilling er valgt, vises der gadenavne på kortet i kørselsvisning. Du behøver ikke vælge denne indstilling, hvis TomTom er indstillet til at læse gadenavne højt med en computerstemme.
- **Vis næste gadenavn** – når denne indstilling er valgt, vises navnet på den næste gade på ruten øverst i kørselsvisning.
- **Vis det aktuelle gadenavn på kortet** – når denne indstilling er valgt, vises navnet på den gade, du kører på, nederst i kørselsvisning.
- **Vis sted på forhånd** – når denne indstilling er valgt, vises en grafisk

fremstilling af destinationen i forbindelse med ruteplanlægningen.

- **Aktiver automatisk zoom i 2D-visning**
- **Aktiver automatisk zoom i 3D-visning**
- **Vis vognbanebilleder** – når denne indstilling er valgt, ses en grafisk fremstilling af vejen forude med angivelse af den vognbane, du skal vælge, når du nærmer dig et vejkryds eller en motorvejsafkørsel. Denne funktion findes ikke til alle veje.
- **Vis tips** – denne indstilling slår tip til og fra.
- **Indstil automatisk ur efter tidszone**– når denne indstilling er valgt, justeres uret automatisk efter tidszonen.

## Batteri-besparelse



### Batteri-besparelse

Du kan ændre strøm spareindstillingerne ved at trykke let på denne knap på enheden.

## Lysstyrke



### Lysstyrke

Tryk på denne knap for at indstille lysstyrken på skærmen. Flyt skyderne for at justere lysstyrken.

Hvis du vil have vist kortet og menuerne med dags- eller nattefarver, skal du trykke let på **Brug dagsfarver** eller **Brug nattefarver** i menuen Indstillinger.

## Bilsymbol



### Bilsymbol

Tryk let på denne knap, hvis du vil ændre det symbol, der bruges til at angive din nuværende position i kørselsvisning.

## Ur



### Ur

Tryk let på denne knap for at vælge klokkeslætsformatet. Så snart du har en fastsat GPS-position, indstilles klokkeslættet automatisk. Hvis du ikke har et GPS-fix, kan du vælge at angive tiden manuelt.

## Forbindelser



### Forbindelser

Tryk let på denne knap for at åbne menuen **Forbindelser**. Du kan kontrollere navigationseenhedens forbindelser ved hjælp af menupunkterne.

#### Se også

Aktiver/deaktiver Bluetooth.....	55
Slå Flytilstand til/fra .....	55
GPS-status .....	56
Menuen Mobiltelefon .....	73

## Aktiver/deaktiver Bluetooth



### Aktiver Bluetooth

Tryk let på denne knap, hvis du vil aktivere Bluetooth®.



### Deaktiver Bluetooth

Tryk let på denne knap, hvis du vil deaktivere Bluetooth®.

## Slå Flytilstand til/fra



### Slå Flytilstand til/fra

Tryk let på denne knap for at slå flytilstand til eller fra. Flytilstand afbryder al kommunikation fra enheden.

## Favoritter

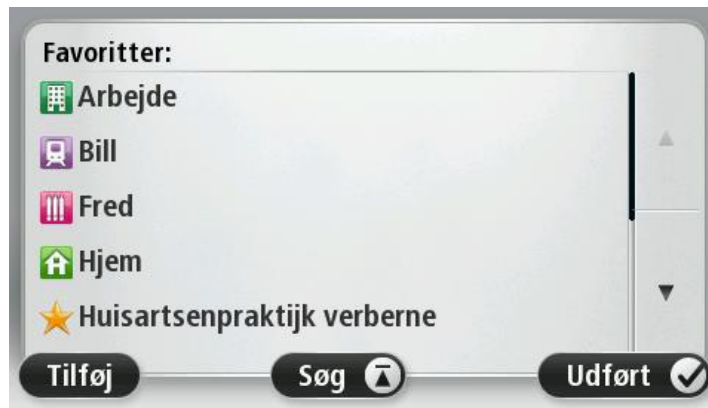


### Favoritter

Tryk let på denne knap for at tilføje, omdøbe eller slette favoritter.

Favoritter gør det nemt at vælge en position uden at skulle angive adresse. Det behøver ikke være steder, som du synes specielt om. Det kan blot være en samling nyttige adresser.

Hvis du vil oprette en ny favorit, skal du trykke let på **Tilføj**. Angiv derefter adressen til positionen på samme måde, som du angiver en adresse, når du planlægger en rute.



Du kan få vist eller ændre en eksisterende favorit ved at trykke let på et emne på listen. Tryk let på knappen til venstre eller højre for at få vist flere favoritter på kortet.



## GPS-status



### GPS-status

Tryk let på denne knap for at få vist den aktuelle status på GPS-modtagelse på enheden.

## Hjemmeadresse



### Hjemmeadresse

Tryk let på denne knap for at angive eller skifte hjemmeadresse. Du angiver adressen på samme måde, som når du planlægger en rute.

Din hjemmeadresse er et godt udgangspunkt for nem planlægning af en rute til en vigtig position.

For de fleste personer er hjemmeadressen det sted, hvor de bor. Du kan dog vælge en anden hyppig destination, f.eks. din arbejdsplads, som hjemmeadresse.



## Tastatur



**Tastatur**

Tryk let på denne knap for at vælge de tastaturer, der skal være tilgængelige til brug, og layoutet af tastaturet Latin.

Du bruger tastaturet til at indtaste navne og adresser, f.eks. når du planlægger en rute eller søger efter navnet på en by eller en lokal restaurant.

## Sprog



**Sprog**

Tryk let på denne knap for at ændre det sprog, der bruges til alle knapperne og meddelelserne på enheden.

Du kan vælge mellem en lang række forskellige sprog. Når du skifter sprog, får du også mulighed for at skifte stemme.

## Lav din egen menu



**Lav din egen menu**

Tryk let på denne knap for at føje op til seks knapper til din egen personlige menu.

Hvis der kun er én eller to knapper i din menu, vises begge knapper i kørselsvisning.

Hvis du har tre knapper eller flere, vises en enkelt knap i kørselsvisning, som åbner din menu, når der trykkes let på den.

## Administrer IP'er



**Administrer IP'er**

Tryk let på denne knap for at administrere dine egne IP-kategorier og -positioner.

Du kan indstille TomTom-enheden til at give dig besked, når du befinder dig i nærheden af valgte IP-positioner. Du kan f.eks. angive, at enheden skal informere dig, når du nærmer dig en benzinstation.

Du kan oprette dine egne IP-kategorier og føje dine egne IP-positioner til disse kategorier.

Du kan f.eks. oprette en ny IP-kategori med navnet Venner. Derefter kan du så tilføje alle dine venners adresser som IP'er i denne nye kategori.

Tryk let på følgende knapper for at oprette og vedligeholde dine egne IP'er:

- **Tilføj IP** – tryk let på denne knap, hvis du vil føje en position til en af dine egne IP-kategorier.
- **Advar, tæt ved IP** – tryk let på denne knap for at indstille enheden til at advare dig, når du er i nærheden af valgte IP'er.
- **Slet IP** – tryk let på denne knap, hvis du vil slette en af dine egne

IP'er.

- **Rediger IP** – tryk let på denne knap, hvis du vil redigere en af dine egne IP'er.
- **Tilføj IP-kategori** – tryk let på denne knap, hvis du vil oprette en ny IP-kategori.
- **Slet IP-kategori** – tryk let på denne knap, hvis du vil slette en af dine egne IP-kategorier.

## Kortfarver



### Kortfarver

Tryk let på denne knap for at vælge farveskemaer til farverne på dag- og nattekort.

Tryk let på **Søg** for at søge efter et farveskema ved at skrive navnet på farveskemaet.

## Kortrettelser



### Kortrettelser

Tryk let på denne knap for at [rette fejl på kortet](#).

## Mig og min enhed



### Mig og min enhed

Tryk let på denne knap for at finde tekniske oplysninger om din TomTom og for at vælge, om du vil dele oplysninger med TomTom.

Der vises en menu med følgende muligheder:



### Om min enhed

Tryk let på denne knap for at finde tekniske oplysninger om din TomTom, f.eks. enhedens serienummer og program- og kortversion.



### Mine oplysninger

Tryk let på denne knap for at ændre, om du vil dele oplysninger med TomTom.

## Betjen m. venstre hånd/Betjen m. højre hånd



### Betjen m. venstre hånd/Betjen m. højre hånd

Tryk let på denne knap for at gøre det nemmere at betjene enheden med højre eller venstre hånd.

Dette påvirker emner som f.eks. zoombjælken, når du får vist kortet.

## Telefoner



### Telefoner

Tryk let på denne knap i menuen **Forbindelser** for at åbne [menuen Telefonter](#).

## Nulstil fabriksindstillinger



### Nulstil fabriksindstillinger

Tryk let på denne knap for at slette alle dine personlige indstillinger og gendanne fabriksindstillingerne på TomTom-enheden.

Dette er ikke en softwareopdatering, og den påvirker ikke den version af softwaren, der er installeret på din enhed.

---

**Vigtigt: Denne funktion sletter alle dine personlige indstillinger!**

Hvis du vil beholde dine personlige oplysninger og indstillinger, skal du sikkerhedskopiere alt indholdet på enheden, før du nulstiller den. Derefter kan du gendanne dine personlige oplysninger og indstillinger, når du har nulstillet enheden.

Det omfatter elementer som hjemmeadresse, favoritter, din personlige menu og IP-kategorier og -positioner.

---

## Ruteplanlægning



### Ruteplanlægning

Tryk let på knappen **Ruteplanlægning** for at angive, hvordan din TomTom beregner de ruter, du planlægger.

Tryk let på knappen for hver mulighed for at ændre indstillingerne.

**Bemærk:** Denne indstilling er tilgængelig, hvis du ikke bruger et TomTom-produkt til campingvogn og autocamper.

På produkter til campingvogn og autocamper er indstillingen [køretøj og ruter](#) tilgængelig i stedet for.

## Rutetyper

Angiv den type rute, som TomTom skal beregne.

Tryk let på **IQ Routes** for at angive, om enheden skal bruge IQ Routes-oplysninger som hjælp til at finde den bedste rute.

## Indstillinger for betalingsveje, færger, samkørselsbaner og ikke-asfalterede veje

Indstil, hvordan din TomTom skal håndtere hver af disse vejegenskaber, når enheden beregner en rute.

Samkørselsbaner er nogle gange betegnet som HOV-baner (High Occupancy Vehicle Lanes) og findes ikke i alle lande. Hvis du planlægger din rejse på disse baner, er du eventuelt nødt til at have en ekstra person i bilen, eller også skal bilen bruge miljøvenligt brændstof.

## Ruteoversigt

Angiv, om skærbilledet med ruteoversigten skal lukkes automatisk, når du har planlagt en rute. Hvis du vælger **Nej**, er du nødt til at trykke let på **Udført** for at lukke skærbilledet med ruteoversigten, hver gang du planlægger en rute.

## Sikkerhedsindstillinger



### Sikkerhedsindstillinger

Tryk let på denne knap for at vælge de sikkerhedsfunktioner, du vil bruge på enheden.

## Vis IP på kort



### Vis IP på kort

Tryk let på denne knap for at vælge de typer interessepunkter (IP'er), du vil have vist på kortet.

1. Tryk let på **Vis IP på kort** i menuen Indstillinger.
2. Vælg de IP-kategorier, du vil have vist på kortet.

Tryk let på **Søg**, og skriv derefter et kategorinavn, som du vil søge efter.

3. Vælg, om du vil have vist IP'er i 2D- eller 3D-visninger af kortet.
4. Tryk let på **Udført**.

Positioner med interessepunkter vises som symboler på kortet.

## Højtaler



Højtaler

Tryk let på denne knap for at vælge den højtaler eller højtalerforbindelse, der bruges på enheden.

## Start



Start

Tryk let på denne knap for at angive, hvad der skal ske, når enheden startes.

## Statuslinje



Statuslinje

Tryk let på denne knap for at vælge de oplysninger, du vil have vist på statuslinjen:

- **Vandret** – statuslinjen vises nederst på skærmen i kørselsvisning.
- **Lodret** – statuslinjen vises i højre side af skærmen i kørselsvisning.
- **Maksimumhastighed**

---

**Vigtigt:** Hastighedsgrænsen vises ved siden af den hastighed, du kører med i øjeblikket. Hvis du kører hurtigere end hastighedsgrænsen, vises der en advarselsindikator på statuslinjen. Statuslinjen bliver f.eks. rød.

Der findes ikke oplysninger om hastighedsgrænser for alle veje.

---

- **Aktuel tid**
- **Resterende afstand** – afstanden til destinationen.
- **Tidsmargin** – enheden viser dig, hvor meget for tidligt eller sent du vil ankomme i forhold til den ønskede ankomsttid, som du angav, da du planlagde ruten.

## Skifte kort



Kort

Tryk let på denne knap for at vælge det kort, du vil bruge til ruteplanlægning og navigation.

Selvom du kan gemme mere end ét kort på enheden, kan du kun bruge ét kort ad gangen til planlægning og navigation.

Hvis du vil skifte fra det aktuelle kort for at planlægge en rute i et andet land eller en anden region, skal du blot trykke på denne knap.

**Bemærk:** Første gang du skifter til et nyt kort, skal du muligvis oprette

forbindelse til din MyTomTom-konto og aktivere kortet.

## Sluk for talt vejledning/Tænd for talt vejledning



**Sluk for talt vejledning**

Tryk let på denne knap for at slå talt vejledning fra. Du kan ikke længere høre talte ruteinstruktioner, men du kan stadig høre oplysninger som f.eks. trafikoplysninger og advarsler.

Talt vejledning slås også fra, hvis du trykker let på **Slå lyd fra** i menuen Indstillinger.

**Bemærk:** Hvis du ændrer stemmen på enheden, slås talt vejledning automatisk til for den nye stemme.



**Tænd for talt vejledning**

Tryk let på denne knap for at slå talt vejledning til, så du kan høre talte ruteinstruktioner.

## Enheder



**Enheder**

Tryk let på denne knap for at indstille de enheder, der bruges på din enhed til funktioner, f.eks. ruteplanlægning.

## Brug nattefarver/Brug dagsfarver



**Brug nattefarver**

Tryk let på denne knap for at reducere lysstyrken i skærmen og få vist kortet i mørkere farver.

Når du kører om natten, eller når du kører gennem en mørk tunnel, er det lettere at få vist skærmen og mindre distraherende for føreren, hvis lysstyrken i skærmen er nedtonet.

---

**Tip:** Enheden kan skifte mellem dagsfarver og nattefarver afhængigt af tidspunktet på dagen. Du kan aktivere automatisk skift mellem natte- og dagsfarver ved at trykke let på **Lysstyrkeindstillinger** i menuen Indstillinger og vælge **Skift til nattefarver, når det er mørkt**.

---



**Brug dagsfarver**

Tryk let på denne knap for at øge lysstyrken i skærmen og få vist kortet i lysere farver.

## Køretøj og ruter



### Køretøj og ruter

Tryk let på denne knap for at angive din køretøjstype og ændre, hvordan ruter planlægges.

Tryk let på knappen for hver mulighed for at ændre indstillingerne.

**Bemærk:** Denne indstilling er kun tilgængelig, hvis du bruger et TomTom-produkt til campingvogn og autocamper.

På andre produkter er indstillingen [Ruteplanlægning](#) tilgængelig i stedet for.

Du kan angive dit køretøj eller skifte mellem køretøjer ved at trykke let på **Vehicle and route types (Køretøj og rutetyper)**.

Du kan derefter vælge din køretøjstype og [indstille enheden til køretøjet](#).

## Rutetyper

Angiv den type rute, som TomTom skal beregne.

Tryk let på **IQ Routes** for at angive, om enheden skal bruge IQ Routes-oplysninger som hjælp til at finde den bedste rute.

## Indstillinger for betalingsveje, færger, samkørselsbaner og ikke-asfalterede veje

Indstil, hvordan din TomTom skal håndtere hver af disse vejegenskaber, når enheden beregner en rute.

Samkørselsbaner er nogle gange betegnet som HOV-baner (High Occupancy Vehicle Lanes) og findes ikke i alle lande. Hvis du planlægger din rejse på disse baner, er du eventuelt nødt til at have en ekstra person i bilen, eller også skal bilen bruge miljøvenligt brændstof.

## Ruteoversigt

Angiv, om skærbilledet med ruteoversigten skal lukkes automatisk, når du har planlagt en rute. Hvis du vælger **Nej**, er du nødt til at trykke let på **Udført** for at lukke skærbilledet med ruteoversigten, hver gang du planlægger en rute.

## Stemmer



### Skift stemme

Tryk let på denne knap for at skifte den stemme, som oplæser retningsangivelser og andre instruktioner på ruten.

Du kan vælge mellem et bredt udvalg af stemmer. Der er computerstemmer, som kan læse gadenavne og andre oplysninger direkte fra kortet, og der er menneskestemmer, som er indtalt af skuespillere.



### Stemmeindstillinger

Tryk let på denne knap for at angive den type talte instruktioner og andre rutevejledninger, som skal læses højt på enheden.

## Stemmestyring



### Stemmestyring

Tryk let på denne knap for at åbne menuen **Stemmestyring**, som indeholder følgende knapper:



### Deaktiver stemmestyring

Tryk let på denne knap for at deaktivere stemmestyring.



### Aktiver stemmestyring

Tryk let på denne knap for at aktivere stemmestyring.



### Det kan du sige

Tryk let på denne knap for at få vist en liste med kommandoer, som du kan sige, når du bruger stemmestyring.

## Lydstyrke



### Lydstyrke

Tryk let på denne knap for at indstille lydstyrkeniveauet på enheden. Flyt skyderen for at ændre lydstyrken.



# Interessepunkter

---

## Om Interessepunkter

Interessepunkter eller IP'er er nyttige steder på kortet.

Her er nogle eksempler:

- Restauranter
- Hoteller
- Museer
- Parkeringshuse
- Benzinstationer

## Oprettelse af IP'er

**Tip:** Du kan få hjælp til at administrere tredjeparts-IP'er ved at søge efter tredjeparts-IP'er på: [tomtom.com/support](http://tomtom.com/support).

1. Tryk let på skærmen, så hovedmenuen vises.
2. Tryk let på **Indstillinger**.
3. Tryk let på **Administrer IP'er**.
4. Hvis der ikke findes nogen IP-kategorier, eller hvis den kategori, som du vil bruge, ikke findes, skal du trykke let på **Tilføj IP-kategori** og oprette en ny kategori.



Alle IP'er skal knyttes til en IP-kategori. Det betyder, at du skal oprette mindst én IP-kategori, før du kan oprette dit første IP.

Du kan kun tilføje IP'er i IP-kategorier, som du selv har oprettet.

Du kan få mere at vide om oprettelse af IP-kategorier ved at læse **Administrere adressepunkter**.

5. Tryk let på **Tilføj IP**.
6. Vælg den IP-kategori, du vil bruge til det nye IP.
7. Tryk let på en knap for at angive IP-adressen på samme måde, som når du planlægger en rute.
8. IP'et oprettes og gemmes i den valgte kategori.



### Hjem

Tryk let på denne knap for at angive din hjemmeadresse som et IP.  
Dette er nyttigt, hvis du skifter hjemmeadresse, men først ønsker at oprette et nyt IP med den nuværende hjemmeadresse.



### Favorit

Tryk let på denne knap for at oprette et IP på baggrund af en favorit.  
Det kan være en god ide at oprette et IP for en favorit, fordi du kun kan oprette et begrænset antal favoritter. Hvis du vil oprette flere favoritter, skal du slette andre favoritter først. Hvis du vil undgå at miste en favorit, skal du gemme positionen som et IP, før du sletter favoritten.



### Adresse

Tryk let på denne knap for at angive en adresse som et nyt IP.  
Når du skriver en adresse, kan du vælge mellem fire muligheder.

- **Bymidte**
- **Gade og husnummer**
- **Postnummer**
- **Vejkryds**



### Nylig destination

Tryk let på denne knap, hvis du vil vælge en IP-position på en liste over steder, du for nylig har brugt som destinationer.



### Interessepunkt

Tryk let på denne knap for at tilføje et interessepunkt (IP) som et IP.  
Hvis du f.eks. er ved at oprette en IP-kategori til dine yndlingsrestauranter, kan du bruge denne mulighed i stedet for at skrive restauranternes adresser.



### Min position

Tryk let på denne knap for at tilføje din aktuelle position som et IP.  
Hvis du f.eks. stopper et interessant sted, kan du trykke let på denne knap for at oprette et nyt IP for den nuværende position.



### Punkt på kort

Tryk let på denne knap for at oprette et interessepunkt med kortbrowseren.  
Vælg interessepunktets position med markøren, og tryk derefter let på **Udført**.



### Længde/breddegrad

Tryk let på denne knap, hvis du vil oprette et interessepunkt ved at indtaste værdier for længde/breddegrader.

---



Tryk let på denne knap for at vælge den position, hvor din enhed senest blev sat i docken.

### Position ved sidste stop

---



Tryk let på denne knap for at oprette et IP ved at sige adressen.

### Talt adresse

---

## Brug af IP'er til planlægning af en rute

Når du planlægger en rute, kan du bruge et IP som destination.

I det følgende er vist et eksempel på, hvordan du planlægger en rute til en parkeringsplads i en by:

1. Tryk på **Naviger til** eller **Kør til** i hovedmenuen.
2. Tryk let på **Interessepunkt (IP)**.
3. Tryk let på **IP i en by**.

**Tip:** Det sidste IP, du har fået vist på TomTom-enheden, er også vist i menuen.

4. Angiv navnet på byen, og vælg den, når den vises på listen.
5. Tryk let på knappen med pilen for at udvide listen med IP-kategorier.

**Tip:** Hvis du allerede kender navnet på det IP, du vil bruge, kan du trykke let på **Søg efter navn**, så du kan angive navnet og vælge denne position.

6. Rul ned på listen, og tryk let på **Parkeringsplads**.
7. Den parkeringsplads, der er tættest på din destination, vises øverst på listen.
8. Listen nedenfor forklarer de afstande, der vises ud for hvert interessepunkt. Hvordan afstanden måles afhænger af, hvordan du oprindeligt har søgt efter IP'et:
  - IP i nærheden – afstand fra din nuværende position
  - IP i en by – afstand fra bymidte
  - IP nær hjem – afstand fra din hjemmeadresse
  - IP langs rute – afstand fra din nuværende position
  - IP nær destination – afstand fra destinationen
9. Tryk let på navnet på den parkeringsplads, du vil bruge, og tryk let på **Udført**, når ruten er beregnet.

Enheden begynder at vise dig vej til parkeringspladsen.

## Visning af IP'er på kortet

Du kan vælge de typer IP-positioner, der skal vises på dine kort.

1. Tryk let på **Vis IP på kort** i menuen Indstillinger.
2. Vælg kategorier, der skal vises på kortet.
3. Tryk let på **Udført**.
4. Vælg, om du vil se IP-positioner i 2D- og 3D-visninger på kortet.
5. Tryk let på **Udført**.

De valgte IP-typer vises som symboler på kortet.

## Ring op til et interessepunkt

**Bemærk:** Håndfrit opkald understøttes ikke på alle navigationsenheder.

Der hører telefonnumre til mange af IP'erne på TomTom-enheden. Det betyder, at du kan ringe til et interessepunkt fra din enhed og planlægge en rute til interessepunktets position, hvis enheden understøtter håndfrit opkald.

Du kan f.eks. bruge din TomTom-enhed til at søge efter en biograf, ringe og bestille en billet og derefter planlægge en rute til biografen.

1. Tryk let på mikrofonknappen i kørselsvisning.  
Hvis knappen ikke kan ses i kørselsvisning, skal du trykke på **Lav din egen menu** i menuen Indstillinger og vælge **Ring til...** for at få vist knappen i kørselsvisning.
2. Tryk let på **Interessepunkt (IP)**.
3. Vælg, hvordan du vil søge efter IP'et  
Hvis du f.eks. vil søge et IP på ruten, skal du trykke let på **IP langs rute**.
4. Tryk let på den type IP, du vil ringe til.  
Hvis du f.eks. vil ringe til en biograf for at få en billet, skal du trykke let på **Biograf** og derefter vælge navnet på den biograf, du vil ringe til. Tryk derefter let på **Ring til** eller **Ring** for at ringe op.

TomTom-enheden bruger din mobiltelefon, når du ringer til et IP.

## Indstilling af advarsler for IP'er

Du kan angive en advarselslyd eller meddelelse, som skal afspilles eller vises, når du nærmer dig en bestemt type IP, f.eks. en benzinstation.

I eksemplet nedenfor kan du se, hvordan du kan angive, at der skal afspilles en advarselslyd, når du er 250 meter fra en benzinstation.

1. Tryk let på **Administrer IP'er** eller **Advar tæt ved IP** i menuen Indstillinger.
2. Rul ned på listen, og tryk let på **Benzinstation**.

**Tip:** Hvis du vil fjerne en advarsel, skal du trykke let på kategorinavnet og derefter trykke let på **Ja**. Der vises et lydsymbol ud for navnet på de IP-kategorier, der er indstillet med en advarsel.

3. Angiv distancen som 250 meter, og tryk derefter let på **OK**.
4. Vælg **Lydeffekt**, og tryk derefter let på **Næste**.
5. Vælg advarselslyden til interessepunktet, og tryk derefter let på **Næste**.
6. Hvis du kun vil høre advarslen, når interessepunktet er direkte på en planlagt rute, skal du vælge **Advar kun, hvis IP er på ruten**. Tryk derefter let på Udført.

Advarslen er indstillet for den valgte IP-kategori. Du hører en advarselslyd, når du er 250 meter fra en benzinstation på din rute.

## Administrer IP'er

Tryk let på **Administrer IP'er** for at administrere dine IP-kategorier og -positioner.



Du kan indstille TomTom-enheden til at give dig besked, når du befinder dig i nærheden af valgte IP-positioner. På denne måde kan du f.eks. angive, at enheden skal informere dig, når du nærmer dig en benzinstation.

Du kan oprette dine egne IP-kategorier og føje dine egne IP-positioner til disse kategorier.

Det betyder, at du f.eks. kan oprette en ny IP-kategori med navnet Venner. Derefter kan du så tilføje alle dine venners adresser som IP'er i denne nye kategori.

Tryk let på følgende knapper for at oprette og vedligeholde dine egne IP'er:

- **Tilføj IP** – tryk let på denne knap, hvis du vil føje en position til en af dine egne IP-kategorier.
- **Advar, tæt ved IP** – tryk let på denne knap for at indstille enheden til at advare dig, når du er i nærheden af valgte IP'er.
- **Slet IP** – tryk let på denne knap, hvis du vil slette en af dine egne IP'er.
- **Rediger IP** – tryk let på denne knap, hvis du vil redigere en af dine egne IP'er.
- **Tilføj IP-kategori** – tryk let på denne knap, hvis du vil oprette en ny IP-kategori.
- **Slet IP-kategori** – tryk let på denne knap, hvis du vil slette en af dine egne IP-kategorier.

# Hjælp

---

---

## Om at få hjælp

Tryk let på **Hjælp** i hovedmenuen for at navigere til nødtjenester og andre specialiserede tjenester. Hvis enheden understøtter håndfrit opkald, og telefonen har forbindelse til enheden, kan du kontakte nødtjenester direkte via telefonen.

Hvis du f.eks. kommer ud for en ulykke, kan du bruge menuen Hjælp til at ringe til det nærmeste hospital og oplyse dem din nøjagtige position.

---

**Tip:** Hvis knappen Hjælp ikke er vist i hovedmenuen, skal du trykke let på **Indstillinger** og derefter på **Sikkerhedsindstillinger**. Fjern markeringen i afkrydsningsfeltet **Vis kun de vigtigste menupunkter under kørslen**.

---

## Brug af Hjælp til at ringe til en lokal tjeneste

**Bemærk:** Håndfrit opkald understøttes ikke på alle navigationsenheder.

Hvis du vil bruge funktionen Hjælp til at finde et servicecenter, ringe til det og navigere derhen fra din nuværende position, skal du gøre følgende:

1. Tryk let på skærmen for at åbne hovedmenuen.
2. Tryk let på **Hjælp**.
3. Tryk let på **Ring efter hjælp**.
4. Vælg den type tjeneste, du skal bruge, f.eks. **Nærmeste hospital**.
5. Vælg et center på listen – det nærmeste står øverst på listen.

Enheden viser din position på kortet sammen med en beskrivelse af stedet. Dette hjælper dig med at forklare, hvor du er, mens du foretager et opkald.

Hvis navigationsenheden understøtter håndfrit opkald, og enheden har forbindelse til en telefon, ringer enheden automatisk telefonnummeret op. Hvis der ikke er oprettet forbindelse til en telefon, vises telefonnummeret, så du kan ringe op.

6. Hvis du vil navigere frem til centeret i bil, skal du trykke let på **Naviger derhen**. Hvis du er gående, skal du trykke let på **Gå derhen**.

Navigationsenheden begynder at vise dig vej til destinationen.

## Indstillinger i menuen Hjælp

**Bemærk:** I nogle lande kan der mangle oplysninger om visse tjenester.



Tryk let på denne knap for at finde kontaktoplysninger og adresse på et servicecenter eller en nødhjælpstjeneste.

**Bemærk:** Håndfrit opkald understøttes ikke på alle enheder.

#### Ring efter hjælp

---



Tryk på denne knap, hvis du vil navigere til et servicecenter eller en nødhjælpstjeneste og køre dertil.

#### Kør efter hjælp

---



Tryk let på denne knap, hvis du vil navigere til et servicecenter eller en nødhjælpstjeneste og gå dertil.

#### Gå efter hjælp

---



#### Hvor er jeg?

Tryk let på denne knap for at få vist din nuværende position på kortet. Hvis håndfrit opkald understøttes på enheden, og enheden har forbindelse til en telefon, kan du trykke på **Hvor er jeg?**. Vælg den type tjeneste, du vil kontakte, og oplys dem om din nøjagtige position, som fremgår af enheden.

---



#### Sikkerhed og andre vejledninger

---

Tryk let på denne knap for at læse et udvalg af vejledninger, herunder en førstehjælpsvejledning.



#### Produkt-vejledninger

---

Tryk let på denne knap for at læse et udvalg af vejledninger vedrørende din navigationsenhed.

# Håndfrit opkald

---

---

## Om håndfrie opkald

**Bemærk:** Håndfrit opkald understøttes ikke på alle enheder.

Hvis du har en mobiltelefon med Bluetooth®, kan du bruge din TomTom-enhed til at foretage opkald og sende og modtage SMS'er.

**Vigtigt:** Ikke alle telefoner understøttes eller er kompatible med alle funktioner. Der findes flere oplysninger på [tomtom.com/phones/compatibility](http://tomtom.com/phones/compatibility).

## Oprette forbindelse til telefonen

Først skal du oprette forbindelse mellem mobiltelefonen og din TomTom-enhed.

Tryk let på **Forbindelser** i menuen Indstillinger, og tryk derefter let på **Telefoner**. Tryk let på **Administrer telefoner**, og vælg din telefon, når den vises på listen.

Du behøver kun gøre dette én gang. Derefter husker TomTom-enheden din telefon.

### Tips

- Sørg for at slå Bluetooth® til på telefonen.
- Telefonen skal være "tilgængelig" eller "synlig for alle".
- Du skal muligvis angive adgangskoden "0000" på telefonen for at oprette forbindelse til TomTom-enheden.
- Hvis du vil undgå at skulle indtaste "0000", hver gang du bruger telefonen, skal du gemme din TomTom-enhed som en enhed, du har tillid til, på din telefon.

Du kan finde flere oplysninger om Bluetooth-indstillinger i brugervejledningen til din mobiltelefon.

## Foretage et telefonopkald

Når du har oprettet forbindelse mellem TomTom-enheden og mobiltelefonen, kan du foretage håndfrie opkald på mobiltelefonen via navigationsenheden.

Hvis du vil ringe op, skal du trykke på telefonknappen i kørselsvisning. Tryk derefter let på en af følgende knapper:

- Tryk let på **Hjem**, hvis du vil ringe til din hjemmeadresse.  
Hvis du ikke har indtastet et nummer til hjemmeadressen, vises denne knap ikke.
- Tryk let på **Telefonnummer** for at angive det telefonnummer, du vil ringe til.
- Tryk let på **Interessepunkt (IP)** for at vælge et interessepunkt, du vil ringe til.



Hvis enheden kender telefonnummeret på et IP, vises det ud for IP'et.

- Tryk let på **Post i telefonbog** for at vælge en kontakt fra telefonbogen.

**Bemærk:** Din telefonbog kopieres automatisk til TomTom-enheden, første gang du opretter forbindelse med mobiltelefonen.

Det er ikke altid muligt at overføre en telefonbog fra en mobiltelefon til enheden. Der findes flere oplysninger på [tomtom.com/phones/compatibility](http://tomtom.com/phones/compatibility).

- Tryk let på **Seneste opkald** for at få vist en liste over personer eller numre, som du har ringet til for nylig fra enheden.
- Tryk let på **Seneste opkald** for at få vist en liste over personer eller numre, som har ringet til dig for nylig.

Det er kun opkald, som du har modtaget på enheden, der er gemt på listen.

## Modtage et telefonopkald

Når du modtager et opkald, vises navnet og telefonnummeret på den person, der ringer. Tryk let på skærmen for at besvare eller afvise et opkald.

## Autosvar

Du kan indstille TomTom-enheden til at besvare indgående telefonopkald automatisk.

Slå autosvar til ved at trykke let på **Forbindelser** i menuen Indstillinger, og tryk derefter let på **Telefoner**. Tryk let på **Indstillinger for autosvar**.

Vælg, hvor længe enheden skal vente, før dine opkald besvares automatisk, og tryk derefter let på **Udført**.

## Oprettelse af forbindelse til flere telefoner på din enhed

Du kan oprette forbindelse til op til fem mobiltelefoner.

Hvis du vil tilføje flere telefoner, skal du benytte følgende fremgangsmåde.

1. Tryk let på **Forbindelser** i menuen Indstillinger.
2. Tryk let på **Telefoner**.
3. Tryk let på **Administrer telefoner**.
4. Tryk let på **Tilføj**, og følg instruktionerne.

Hvis du vil skifte mellem telefonerne, skal du trykke let på **Administrer telefoner**. Tryk derefter let på knappen til den telefon, du vil oprette forbindelse til.

## Menuen Mobiltelefon

**Bemærk:** Håndfrit opkald understøttes ikke på alle navigationsenheder.



### **Administrer telefoner**

Tryk let på denne knap for at administrere de mobiltelefoner, der skal være knyttet til TomTom-enheden.

Du kan tilføje en profil for op til fem forskellige mobiltelefoner.



### **Deaktiver håndfrit**

Tryk let på denne knap for at deaktivere eller aktivere håndfrit opkald.



### **Ring til**

Tryk let på denne knap for at ringe op.



### **Skift privatnummer**

Tryk let på denne knap for at skifte dit private telefonnummer.



### **Slet**

Tryk let på denne knap for at vælge de oplysninger, der skal slettes. Du kan slette listen over seneste opkald og listen over de seneste numre, du har ringet til.



### **Indstillinger for autosvar**

Tryk let på denne knap for at ændre indstillingerne for automatisk svar.

---

**Vigtigt:** Ikke alle telefoner understøttes eller er kompatible med alle funktioner.

---

# Favoritter

---

---

## Om favoritter

Favoritter gør det nemt at vælge en position uden at skulle angive adresse. Det behøver ikke være steder, som du synes specielt om. Det kan blot være en samling nyttige adresser.

**Tip:** Hvis du har angivet ofte besøgte destinationer, vises de på listen med favoritter.

## Oprette en favorit

Benyt følgende fremgangsmåde for at oprette en favorit:

1. Tryk let på skærmen, så hovedmenuen vises.
2. Tryk let på **Indstillinger** for at åbne menuen Indstillinger.
3. Tryk let på **Favoritter**.
4. Tryk let på **Tilføj**.

Vælg favorittype ved at trykke let på en af de knapper, der er beskrevet nedenfor:



**Hjem**

Du kan angive din hjemmeadresse som favorit.



**Favorit**

Du kan ikke oprette en favorit fra en anden favorit. Du vil aldrig kunne vælge denne mulighed i denne menu.

Du kan omdøbe en favorit ved at trykke let på **Favoritter** i menuen Indstillinger.



**Adresse**

Du kan angive en adresse som en favorit.



**Nylig destination**

Opret et ny favorit ved at vælge et sted på en liste over dine seneste destinationer.



**Interessepunkt**

Hvis du besøger et sted, som du godt kan lide, f.eks. en restaurant, kan du tilføje den som en favorit.

---



#### Min position

Tryk let på denne knap for at føje din aktuelle position til listen over favoritter.

Hvis du f.eks. standser et sted, du finder interessant, kan du oprette en favorit med det samme ved at trykke på knappen.



#### Punkt på kort

Tryk let på denne knap for at oprette en favorit med kortbrowseren.

Vælg favorittens position ved at bruge markøren, og tryk derefter let på **Udført**.



#### Længde/breddegrad

Tryk let på denne knap, hvis du vil oprette en favorit ved at indtaste værdier for længde/breddegrader.



#### Talt adresse

Tryk let på denne knap for at oprette en favorit ved at sige adressen højt.



#### Position ved sidste stop

Tryk let på denne knap, hvis du vil vælge den position, du sidst har registreret, som din destination.

Enheden foreslår et navn til den nye favorit. Hvis du foretrækker et andet navn, kan du overskrive det foreslåede navn uden først at slette det.

**Tip:** Det er en god ide at give favoritten et navn, der er let at huske.

Tryk let på **OK**.

Den nye favorit vises på listen.

Når du har tilføjet to eller flere favoritter, bliver du spurgt, om du jævnligt har ture til disse positioner. Hvis du svarer **JA**, kan du føje disse steder til dine foretrukne destinationer. Hver gang du tænder for enheden, vil du herefter få mulighed for at vælge en af disse positioner som destination. Du kan ændre destinationerne eller vælge en ny destination ved at trykke let på **Startindstillinger** i menuen Indstillinger og derefter vælge **Bed om en destination**.

### Sådan bruges en favorit

Du kan bruge favoritter til at navigere til et sted uden at skulle angive adressen. Benyt følgende fremgangsmåde for at navigere til en favorit:

1. Tryk let på skærmen, så hovedmenuen vises.
2. Tryk let på **Naviger til** eller **Kør til**.
3. Tryk let på **Favorit**.

4. Vælg en favorit på listen.

TomTom-enheden beregner ruten for dig.

5. Tryk let på **Udført**, når ruten er beregnet.

Enheden begynder med det samme at guide dig til destinationen med talte vejledninger og visuelle vejledninger på skærmen.

### Ændre navnet på en favorit

Du kan ændre navnet på en favorit med følgende fremgangsmåde:

1. Tryk let på skærmen, så hovedmenuen vises.
2. Tryk let på **Indstillinger** for at åbne menuen Indstillinger.
3. Tryk let på **Favoritter**.
4. Tryk let på den favorit, du vil omdøbe.

**Tip:** Brug venstre og højre pil, hvis du vil vælge en anden favorit på listen.

5. Skriv det nye navn, og tryk derefter let på **OK**.
6. Tryk let på **Udført**.

### Slette en favorit

Du kan slette en favorit med følgende fremgangsmåde:

1. Tryk let på skærmen, så hovedmenuen vises.
2. Tryk let på **Indstillinger** for at åbne menuen Indstillinger.
3. Tryk let på **Favoritter**.
4. Tryk let på den favorit, du vil slette.

**Tip:** Brug venstre og højre pil, hvis du vil vælge en anden favorit på listen.

5. Tryk let på **Ja** for at bekræfte, at du vil slette favoritten.
6. Tryk let på **Udført**.

# Traffic

---

## Om RDS-TMC

TMC (Traffic Message Channel), også kendt som RDS-TMC, sender trafikinformationer som et radiosignal og er gratis tilgængeligt i mange lande.

TMC er ikke en TomTom-tjeneste, men er tilgængelig, når du bruger TomToms RDS-TMC-trafikmodtager.

**Bemærk:** TomTom kan ikke drages til ansvar for kvaliteten af de trafikoplysninger, der leveres af Traffic Message Channel.

Traffic Message Channel (TMC) findes ikke i alle lande. Du kan finde ud af, om TMC-tjenesterne kan benyttes i dit land, på [tomtom.com/5826](http://tomtom.com/5826).

## Brug af trafikoplysninger

Hvis du bruger en RDS-TMC-modtager til at få vist TMC-trafikoplysninger på TomTom-enheden, skal du slutte TomTom RDS-TMC-trafikmodtageren til USB-stikket på enheden.

Trafiksidebjælken vises til højre i kørselsvisning. Sidebjælken viser oplysninger om forsinkelser i trafikken, mens du kører, ved hjælp af lysende prikker, som viser trafikhændelsernes placering på ruten.



På den øverste del af trafiksidebjælken vises din destination sammen med oplysninger om den samlede forsinkelse på grund af trafikpropper og andre hændelser på ruten.

Midt på trafiksidebjælken vises de trafikale problemer i den rækkefølge, de opstår langs ruten.

På den nederste del af trafiksidebjælken vises din nuværende position og afstanden til den næste trafikhændelse på ruten.

Det er ikke alle hændelser, der vises på trafiksidebjælken, da det ville gøre den uoverskuelig. Disse hændelser vil altid være af mindre betydning eller kun give mindre forsinkelser.

Farven på markeringerne, som vist nedenfor, giver dig en øjeblikkelig indikation om, hvilken type hændelse der er tale om:



Ukendt eller ikke-bestemt situation.

---



Langsom trafik.

---



Kødannelse.

---



Stillestående trafik eller spærret vej.

---

## Kør ad den hurtigste rute

TomTom-enheden søger jævnligt efter en hurtigere rute til destinationen. Hvis trafikforholdene ændrer sig, og der bliver fundet en hurtigere rute, tilbyder enheden at genberegne turen, så du kan udnytte den hurtigere rute.

Du kan også indstille enheden til automatisk at genberegne ruten, hver gang der bliver fundet en ny rute. Hvis du vil bruge denne indstilling, skal du trykke let på **Trafikindstillinger** i menuen Trafik.

Find og planlæg den hurtigste rute til din destination manuelt med følgende fremgangsmåde:

1. Tryk let på trafiksidebjælken.

**Tip:** Hvis et let tryk på sidebjælken åbner hovedmenuen i stedet for menuen Trafik, kan du prøve at trykke let på sidebjælken, mens din finger hviler let på kanten af skærmen.

Der vises en oversigt over trafikken på din rute.

2. Tryk let på **Valg**.
3. Tryk let på **Minimer forsinkelser**.

Enheden søger efter den hurtigste rute til destinationen.

Den nye rute omfatter muligvis trafikforsinkelser. Du kan planlægge ruten, så den undgår alle trafikforsinkelser, men en rute, som undgår alle forsinkelser, tager typisk længere tid end den hurtigste rute.

4. Tryk let på **Udført**.

## Minimere forsinkelser

Du kan bruge TomTom HD Traffic, hvis du vil minimere den negative effekt af trafikforsinkelser på ruten. Benyt følgende fremgangsmåde, hvis trafikforsinkelser skal minimeres automatisk:

1. Tryk let på **Tjenester** i hovedmenuen.
2. Tryk let på **Trafik**.
3. Tryk let på **Trafikindstillinger**.
4. Vælg mellem altid at tage den hurtigste rute automatisk, blive spurgt eller aldrig ændre din rute.
5. Tryk let på **Næste** og derefter på **Udført**.
6. Tryk let på **Minimer forsinkelser**.

Enheden planlægger den hurtigste rute til destinationen. Den nye rute omfatter muligvis trafikforsinkelser og er muligvis den samme som den oprindelige rute.

Du kan planlægge ruten, så den undgår alle forsinkelser, men en sådan rute er sandsynligvis ikke den hurtigste rute.

7. Tryk let på **Udført**.

## Gør turen til og fra arbejde lettere

Hvis du bruger knapperne **Fra hjem til arbejde** eller **Fra arbejde til hjem** i menuen Trafik, kan du kontrollere ruten til og fra arbejde med et enkelt tryk på en knap.

Når du bruger disse knapper, planlægger enheden en rute mellem dit hjem og arbejdet, samtidig med at den kontrollerer, om der er forsinkelser på ruten.

Første gang, du bruger **Fra hjem til arbejde**, skal du angive hjem- og arbejdsposition ved at gøre følgende:

1. Tryk let på trafiksidebjælken for at åbne menuen Trafik.

**Bemærk:** Hvis du allerede har en planlagt rute, vises der en oversigt over trafikhændelser på din rute. Tryk let på **Indstillinger** for at åbne menuen Trafik.

2. Tryk let på **Vis trafik hjem/arbejde**.
3. Angiv din hjemme- og arbejdsadresse.

Hvis du allerede har angivet adresserne og gerne vil ændre dem, skal du trykke let på **Skift hjem/arbejde**.



Du kan nu bruge knapperne **Fra hjem til arbejde** og **Fra arbejde til hjem**.

**Bemærk:** Den hjemmeadresse, du angiver her, er ikke den samme som den, du kan angive i **menuen Indstillinger**. Og de positioner, du angiver her, behøver ikke være dine rigtige hjem- og arbejdspositioner. Hvis du ofte kører ad en anden rute, kan du indstille arbejde/hjem, så disse positioner bruges i stedet.





Du kan f.eks. kontrollere, om der er forsinkelser på vejen hjem, før du forlader kontoret, ved at gøre følgende:

1. Tryk let på trafiksidebjælken for at åbne menuen Trafik.

**Bemærk:** Hvis du allerede har en planlagt rute, vises der en oversigt over trafikændelser på din rute. Tryk let på **Indstillinger** for at åbne menuen Trafik.

2. Tryk let på **Vis trafik hjem/arbejde**.
3. Tryk let på **Fra arbejde til hjem**.

Kørselsvisning vises sammen med en besked om trafikændelserne på ruten. Trafiksidebjælken viser også eventuelle forsinkelser.

### Sådan får du vist flere oplysninger om et trafikalt problem

Hvis du vil se, om der er forsinkelser på ruten, skal du trykke let på **Vis trafik på ruten** i menuen Trafik. Navigationsenheden viser en oversigt over de trafikale problemer på ruten.

Tidsangivelsen omfatter alle forsinkelser, der skyldes trafikale problemer eller tæt trafik, og oplysningerne leveres af IQ Routes.

Tryk let på **Minimer forsinkelser**, hvis du vil prøve at reducere forsinkelsen.



Tryk let på knapperne med pil til venstre og højre for at bevæge dig gennem hændelserne og få vist detaljer for hver hændelse. Det omfatter hændelsens type, f.eks. vejarbejde, og varigheden af den forsinkelse, hændelsen medfører.



Du kan også få adgang til oplysninger om de enkelte problemer ved at trykke let på **Vis kort** i hovedmenuen og derefter trykke let på symbolet for det trafikale problem.

En trafikhændelse starter med et ikon, når den vises på et kort. Hvis der er tale om en trafikø, er retningen af hændelsen fra ikonet hen imod den anden ende.

### Kontrollere trafikale problemer i dit område

Brug kortet, så du får et overblik over den trafikale situation i dit område. Benyt følgende fremgangsmåde for at finde lokale hændelser og oplysninger om dem:

1. Tryk let på trafiksidebjælken og derefter på **Indstillinger** for at åbne menuen Trafik.
2. Tryk let på **Vis kort**.  
Skærbilledet med kortoversigten vises.
3. Hvis kortet ikke viser din position, skal du trykke let på markøren for at centrere kortet omkring den aktuelle position.

Kortet viser trafikhændelser i området.



4. Tryk let på en af hændelserne for at få flere oplysninger.

Der vises et skærbillede med detaljerede oplysninger om det problem, du valgte. Hvis du vil have oplysninger om de øvrige problemer, kan du bruge venstre- og højrepilen nederst på skærmen.

### Ændring af trafikindstillinger

Brug knappen **Trafikindstillinger** til at vælge, hvordan trafikoplysninger skal fungere på navigationenheden.

1. Tryk let på trafiksidebjælken og derefter på **Indstillinger** for at åbne menuen Trafik.
2. Tryk let på **Trafikindstillinger**.



3. Hvis du bruger en RDS-TMC-trafikmodtager, kan du stadig vælge indstillingen **Søg manuelt ved at angive en frekvens**. Hvis du vælger denne indstilling, vises knappen **Søg manuelt** i menuen Traffic. Tryk let på **Søg manuelt**, så du kan angive frekvensen på en bestemt radiostation, som du vil bruge til at modtage RDS-TMC-trafikoplysninger

4. Hvis der bliver fundet en hurtigere rute, mens du kører, kan Trafik omlægge ruten, så du kører ad den hurtigste rute. Vælg en af følgende indstillinger, og tryk derefter let på **Udført**.
- **Skift altid til den nye rute**
  - **Spørg mig, om jeg vil bruge den rute**
  - **Brug altid den oprindelige rute**

## Trafikale problemer

Trafikale problemer og advarsler vises på kortet, i kørselsvisning og i trafiksidebjælken.

Du kan finde flere oplysninger om et problem ved at trykke let på **Gennemse kort** i hovedmenuen. Tryk let på et symbol for trafikproblemer på kortet, hvis du vil se oplysninger om det pågældende problem. Hvis du vil have vist oplysninger om de øvrige problemer, kan du bruge venstre og højre pil nederst på skærmen.

Der er to typer problemer og advarsler:

- Symboler i en rød firkant har med trafikforholdene at gøre. Navigationsenheden kan omlægge ruten, så disse undgås.
- Symboler, der vises i en rød trekant, har med vejret at gøre. Enheden omlægger ikke ruten for at undgå disse problemer.

Symboler for trafikale problemer:

---

	<b>Uheld</b>
	<b>Vejarbejde</b>
	<b>En eller flere vejbaner lukket</b>
	<b>Vej lukket</b>
	<b>Trafikalt problem</b>
	<b>Trafikprop</b>

---

Vejrrelaterede symboler:

---

	<b>Tåge</b>
	<b>Regn</b>
	<b>Vind</b>

---



Is

---



Sne

---



**Bemærk:** Symbolet for et undgået problem vises for trafikhændelser, som du undgår, når du bruger en trafik tjeneste.

## Menuen Trafik

Hvis du vil åbne menuen Trafik, skal du trykke let på trafiksidebjælken i kørselsvisning og derefter på **Indstillinger** eller trykke let på **Trafik** i menuen Tjenester.

Følgende knapper er til rådighed:



Tryk let på denne knap for at omberegne ruten på basis af de nyeste trafikoplysninger.

**Minimer trafikforsinkelser**

---



Tryk let på denne knap for at beregne den hurtigste rute fra din hjemadresse til din arbejdsplads og retur.

**Vis trafik hjem/arbejde**

---



**Vis trafik på ruten**

Tryk let på denne knap for at få et overblik over de trafikale problemer på ruten.

Tryk let på den venstre eller højre knap for at få mere at vide om de enkelte trafikale problemer.

Tryk let på **Omlæg**, hvis du vil omlægge din rute og undgå trafikale problemer, der er vist på kortet.

---



**Vis kort**

Tryk let på denne knap for at gennemse kortet og se de trafikale problemer, der er vist på kortet.

---



**Ændre trafikindstillinger**

---

Tryk let på denne knap for at ændre de indstillinger, der bestemmer, hvordan tjenesten Trafik fungerer på enheden.



**Læs trafikinfo højt**

Tryk let på denne knap for at få læst oplysninger om trafikale problemer på ruten højt.

**Bemærk:** TomTom-enheden skal have en computerstemme for at kunne læse oplysninger højt.

---

# Fotofælder

---

---

## Om Fotofælder

**Bemærk:** LIVE-tjenester er ikke tilgængelige i alle lande eller regioner, og ikke alle LIVE-tjenester er tilgængelige i alle lande eller regioner. Du kan muligvis bruge LIVE-tjenester, når du rejser udenlands. Du kan finde flere oplysninger om tilgængelige tjenester på [tomtom.com/services](http://tomtom.com/services).

Tjenesten Fotofælder advarer dig om følgende fotofældeplaceringer langs ruten:

- Steder, hvor der er fotofælder.
- Særligt farlige steder.
- Steder, hvor der er mobile fotofælder.
- Steder, hvor der er fotofælder, der måler gennemsnitshastighed.
- Trafiklys, hvor der er fotofælder.

**Bemærk:** I Frankrig vises der ingen advarsler om individuelle fotofælder eller forskellige typer fotofælder. Det er kun muligt at få vist advarsler om [farezoner](#). Farezoner er områder, hvor der er risiko for fotofælder. Det er muligt at rapportere eller bekræfte placeringen af farezoner, men det er ikke muligt at fjerne dem.

## Farezoner i Frankrig

### Om farezoner

Siden 3. januar 2012 har det været ulovligt at modtage advarsler om positionen af faste eller mobile fotofælder under kørsel i Frankrig. For at overholde denne ændring af fransk lov rapporteres positionen af alle typer fotofælder og sikkerhedsrelaterede funktioner nu som farezoner.

I Frankrig hedder tjenesten TomTom Fotofælder TomTom Farezoner.

Farezoner kan indeholde en eller flere fotofælder eller en række andre kørselsfarer:

- Specifikke positioner er ikke tilgængelige, og et farezoneikon vises i stedet, når du nærmer dig zonen.
- Zonens længde afhænger af den relevante vejtype og kan være 300 m, 2000 m eller 4000 m.
- En eller flere fotofælder kan være placeret hvor som helst i zonen.
- Hvis der er opsat flere kameraer i nærheden af hinanden, kan advarslerne blive samlet i én enkelt længere zone.

---

**Vigtigt:** Uden for Frankrig modtager du advarsler om fotofælder. I Frankrig modtager du advarsler om farezoner. Når du krydser grænsen, ændres den type advarsler, du modtager.

---

## Rapportering af en farezone



Tryk let på denne knap for at rapportere en farezone. En bekræftelsesskærm vises. Tryk let på **Ja** for at bekræfte farezonen. Et **Mange tak**-ikon vises på skærmen. Positionen rapporteres til TomTom og deles med andre brugere.

## Indstillinger for farezoneadvarsler

Disse indstillinger giver dig mulighed for at kontrollere farezoneadvarsler og skifte advarselslyde.

1. Tryk let på **Indstillinger** i hovedmenuen.
2. Tryk let på **Tjenester**.
3. Tryk let på **Sikkerhedsadvarsler**.
4. Tryk let på **Deaktiver/aktiver advarsler** for at slå Sikkerhedsadvarsler til eller fra.
5. Tryk let på **Deaktiver/aktiver rapport-knap** for at skjule eller vise rapport-knappen i kørselsvisning.
6. Tryk let på **Advarselsindstillinger**, og vælg om du vil have vist en advarsel, når du nærmer dig en farezone, og vælg derefter en advarselslyd.

## Advarsler om fotofælder

Der afspilles som standard en advarselslyd for de mest almindelige fotofældetyper. Hvis du vil ændre advarselslyden, skal du trykke let på **Advarselsindstillinger** i menuen **Fotofælder**.

Du advares om fotofælder på tre måder:

- Enheden afspiller en advarselslyd.
- Du kan se fotofældetypen og afstanden til den i kørselsvisning. Hastighedsgrænsen vises også i kørselsvisning.
- Fotofældens placering vises på kortet.

**Bemærk:** Ved fotofælder til kontrol af gennemsnitshastighed advarer enheden dig ved starten og slutningen af området med kontrol af gennemsnitshastighed.

## Ændre den måde, du advares på

Hvis du vil ændre, hvordan TomTom-enheden advarer dig om fotofælder, skal du trykke let på knappen **Advarselsindstillinger**.



Derefter kan du angive, hvor tæt du skal være på en fotofælde, før du får en advarsel, og hvilken lyd der skal afspilles.

Hvis du f.eks. vil ændre den lyd, der afspilles, når du nærmer dig en fast fotofælde, skal du benytte følgende fremgangsmåde:

1. Tryk let på **Tjenester** i hovedmenuen.

2. Tryk let på **Fotofælder**.
3. Tryk på **Advarselsindstillinger**.

Der vises en liste over forskellige fotofældetyper. Der vises et højttalersymbol ud for de fotofældetyper, som du vil få en advarsel om.

4. Tryk let på **Faste fotofælder**.
5. Vælg, om du altid vil advares, eller kun når du kører for stærkt. Vælg **Aldrig** for at deaktivere advarslen.
6. Tryk let på den lyd, der skal bruges til advarslen.
7. Tryk let på **Næste**.

Den advarselslyd, du valgte, anvendes nu til faste fotofælder. Der vises et højttalersymbol ud for **Faste fotofælder** i listen med typer af fotofælder.

## Fotofældesymboler

Fotofælder vises som symboler i kørselsvisning.

Når du nærmer dig en fotofælde, får du vist et symbol, der viser fotofældens type og afstanden til den. Der afspilles en advarselslyd. Du kan [ændre advarselslyden](#) for fotofælder eller slå advarselslyde til eller fra for hver fotofælde.

Tryk let på fotofældesymbolet for at rapportere, at fotofælden ikke længere eksisterer, eller for at bekræfte, at den stadig er der.

**Bemærk:** I Frankrig advarer vi dig kun om [farezoner](#) for at overholde fransk lov. Det er muligt at rapportere eller bekræfte placeringen af risikozoner, men det er ikke muligt at fjerne dem.

Når du bruger enheden for første gang, afspilles der advarselslyde for disse fotofældetyper:



**Fast fotofælde** - denne type fotofælde kontrollerer hastigheden af forbikørende køretøjer og står fast på det samme sted.



**Mobil fotofælde** - denne type fotofælde kontrollerer hastigheden af forbikørende køretøjer og flyttes rundt til forskellige steder.



**Sandsynlig placering af mobil fotofælde** - denne type advarsel viser steder, hvor der ofte bruges mobile fotofælder.





**Fotofælde ved rødt lys** - denne type fotofælde kontrollerer, om køretøjerne overholder færdselsreglerne ved trafiklys.



**Kontrol af gennemsnitshastighed** - disse typer fotofælder måler din gennemsnitshastighed mellem to punkter. Du advares ved starten og slutningen af området med kontrol af gennemsnitshastighed.

Når du kører i et område med kontrol af gennemsnitshastighed, vises din gennemsnitlige hastighed i stedet for din aktuelle hastighed.

Når du befinder dig i området med hastighedskontrol, vises den visuelle advarsel fortsat i kørselsvisning.



**Farezone** - denne type advarsel vises kun i Frankrig, hvor du kun advares om [farezoner](#). Farezoner omfatter alle øvrige typer advarsler.

Når du bruger enheden for første gang, afspilles der ingen advarselslyde for disse fotofældetyper:



Særligt farlige steder



Ubevogtede jernbaneoverskæringer



Fotofælde på vej med trafikbegrænsning



Anden fotofælde

## Knappen Rapport

Benyt følgende fremgangsmåde for at få vist knappen Rapport i kørselsvisning:

1. Tryk let på **Tjenester** i hovedmenuen.
2. Tryk let på **Fotofælder**.
3. Tryk let på **Aktiver rapport-knap**.
4. Tryk let på **Udført**.

Rapport-knappen vises til venstre i kørselsvisning. Hvis du bruger genvejsmenuen i forvejen, føjes den til de knapper, du kan vælge i genvejsmenuen.

**Tip:** Du kan skjule rapport-knappen ved at trykke let på **Deaktiver rapport-knap** i menuen Fotofælder.

## Rapportere en ny fotofælde undervejs

Du kan rapportere en fotofælde på ruten ved at benytte følgende fremgangsmåde:

1. Tryk let på [knappen Rapport](#), som vises i kørselsvisning eller i genvejsmenuen, så fotofældens placering registreres.
2. Bekræft, at du vil tilføje en fotofælde.

Du får vist en meddelelse, der takker dig for at tilføje fotofælden.

**Bemærk:** Det er muligt at rapportere eller bekræfte placeringen af [farezoner](#), men det er ikke muligt at fjerne dem.

## Rapportere en ny fotofælde hjemmefra

Du behøver ikke at være på stedet for at rapportere en ny fotofældeplacering. Benyt følgende fremgangsmåde, hvis du vil rapportere en ny fotofældeplacering hjemmefra:

1. Tryk let på **Tjenester** i hovedmenuen på navigationsenheden.
2. Tryk let på **Fotofælder**.
3. Tryk let på **Rapporter fotofælde**.
4. Vælg typen af fotofælde.
5. Marker fotofældens position på kortet med markøren, og tryk derefter på **Næste**.
6. Tryk let på **Ja** for at bekræfte fotofældens placering, eller tryk på **Nej** for igen at markere positionen på kortet.

Du får vist en meddelelse, der takker dig for at rapportere fotofælden.

**Bemærk:** Det er muligt at rapportere eller bekræfte placeringen af [farezoner](#), men det er ikke muligt at fjerne dem.

## Rapportere forkerte advarsler om fotofælder

Det kan ske, at du får vist en advarsel om en fotofælde, som ikke længere findes. Benyt følgende fremgangsmåde for at rapportere en forkert advarsel om en fotofælde:

**Bemærk:** Du kan kun rapportere en forkert advarsel om en fotofælde, når du er på stedet.

1. Mens du advares om fotofælden, kan du trykke let på advarslen.



2. Bekræft, om fotofælden stadig er der.

### Faste fotofældetyper, som du kan rapportere

Når du rapporterer en fast fotofælde, mens du er hjemme, kan du vælge hvilken type fast fotofælde, du rapporterer.

Der findes flere forskellige typer faste fotofælder:

- **Fast fotofælde** - denne type fotofælde kontrollerer hastigheden af forbikørende køretøjer og står fast på det samme sted.
- **Mobil fotofælde** - denne type fotofælde kontrollerer hastigheden af forbikørende køretøjer og flyttes rundt til forskellige steder.
- **Fotofælde ved rødt lys** - denne type fotofælde kontrollerer, om køretøjerne overholder færdselsreglerne ved trafiklys
- **Fotofælde ved betalingsvej** - denne type kamera overvåger trafikken ved spærringer på betalingsveje.
- **Anden fotofælde** - alle andre typer fotofælder, der ikke hører ind under de ovenstående kategorier.

### Advarsler om kontrol af gennemsnitshastighed

Du kan angive, om du ønsker at få advarsler om fotofælder ved starten og slutningen på et område med kontrol af gennemsnitshastighed. Hvis du vil ændre indstillingerne, skal du trykke let på **Advarselsindstillinger** i menuen **Fotofælder**.

Når du kører i et område med kontrol af gennemsnitshastighed, vises din gennemsnitlige hastighed i stedet for din aktuelle hastighed.

Når du nærmer dig starten på et område med kontrol af gennemsnitshastighed, vises der en advarsel i kørselsvisning. Nedenunder vises afstanden til fotofælden. Der lyder et akustisk signal.



Der vises også et lille ikon på kortet, som angiver starten på det område, hvor gennemsnitshastigheden kontrolleres.

Mens du befinder dig i zonen, vises den visuelle advarsel fortsat i kørselsvisning.

## Menuen Fotofælder

Hvis du vil åbne menuen Fotofælder, skal du trykke let på **Tjenester** i hovedmenuen og derefter trykke let på **Fotofælder**.



### Rapporter foto- fælde

Tryk let på denne knap for at [rapportere en ny fotofældeplacering](#).



### Advarselsind- stillinger

Tryk let på denne knap for at [angive de advarsler](#), som du vil modtage, og hvilke lyde, der skal bruges til de forskellige advarsler.



### Deaktiver advarsler

Tryk let på denne knap, hvis du vil deaktivere advarsler.



### Aktiver rapport- knap

Tryk let på denne knap for at aktivere knappen [Rapporter](#). Knappen Rap-  
porter vises i kørselsvisning eller genvejsmenuen.

**Når knappen Rapporter vises i kørselsvisning, ændres den til Deaktiver  
rapport-knap.**

---

# TomTom-produkter til campingvogn og autocamper

---

## Om TomTom-produkter til campingvogn og autocamper

TomTom-produkter til campingvogn og autocamper giver dig mulighed for at vælge den type køretøj, du kører i, så enheden planlægger en rute, der er velegnet til køretøjet. Du kan vælge mellem køretøjstyperne bil, bil med campingvogn, autocamper eller kassevogn. Enheden planlægger ruter, som undgår begrænsninger for den pågældende køretøjstype. En rute, som beregnes for en autocamper, er muligvis anderledes end en rute, som beregnes for en bil. Du kan angive køretøjets størrelse, vægt og type samt din foretrukne rutetype.

Før du kan vælge din køretøjstype, skal du [vælge kortet for campingvogn og autocamper](#) på enheden.

---

**Vigtigt:** Følg altid anvisningerne på trafikskiltene, især skilte vedrørende køretøjets mål og vægt. Vi kan ikke garantere, at du ikke møder dem på din rute, og en eventuel overtrædelse af sådanne begrænsninger kan have farlige konsekvenser.

---

Du kan vælge dit køretøj i genvejsmenuen eller i [kørselsvisning](#). Hvis der kun er en eller to knapper i genvejsmenuen, vises den valgte køretøjstype ved hjælp af et lille ikon i kørselsvisning. Hvis der allerede er planlagt en rute, og du vælger et andet køretøj, genberegnes ruten for det nye køretøj.

Hvis der ikke findes nogen rute for campingvogn, autocamper eller kassevogn, bliver du spurgt, om du vil bruge en bilrute i stedet for. Hvis du bruger en bilrute, skal du være opmærksom på de eventuelle begrænsninger, der findes på ruten.

Du kan [angive detaljer om det køretøj, du kører i](#), og om rutetypen i menuen Indstillinger.

## Køretøjstyper

Du kan [vælge et køretøj](#) blandt følgende køretøjstyper:



**Bil**

Vælg **Bil**, når du kører i en bil uden campingvogn eller trailer.



**Bil med campingvogn**

Vælg **Bil med campingvogn**, når du trækker en campingvogn, en overdækket trailer, en hestetrailer eller blot en trailer.

**Tip:** Vælg **Bil**, når du kører i bilen uden campingvogn eller trailer.



**Autocamper**

Vælg **Autocamper**, når du kører i en autocamper.



**Kassevogn**

Vælg **Kassevogn**, når du kører i en privat kassevogn, en lejet kassevogn eller et andet stort, ikke-kommercielt køretøj.

## Angivelse af køretøjet

Før du kan planlægge en rute ved hjælp af veje, som er velegnet til din køretøjstype, skal du først angive oplysninger om dit køretøj eller din køretøjskombination.

1. Tryk let på **Indstillinger** i hovedmenuen.
2. Tryk let på **Køretøj og ruter** og derefter på **Køretøjs- og rutetyper**.
3. Tryk let på din [køretøjstype](#). Du kan angive oplysninger for en **bil med campingvogn**, en **autocamper** og en **kassevogn**.

**Bemærk:** Knappen **Bil** åbner standardindstillingerne for ruteplanlægning.

4. Tryk let på **Skift** på skærmbilledet **Current vehicle profile (Aktuel køretøjsprofil)**.
5. Angiv køretøjets vægt, mål og hastighedsgrænse. Tryk på **Udført**, hver gang du har angivet en indstilling, for at flytte til det næste skærmbillede.

**Bemærk:** Hastighedsgrænsen kan variere fra land til land og efter køretøjstype. Du skal angive hastighedsgrænsen for det land, du rejser i.

**Vigtigt:** Målene og vægten for din campingvogn eller trailer, skal også omfatte bilens mål og vægt.

6. Vælg, om du vil undgå motorveje, under **Undgå motorveje**. Tryk let på **Næste**.
7. Vælg, om du vil have vist advarsler om begrænsninger og blinde veje, under **Restriction and dead-end warnings (Advarsler om begrænsninger og blinde veje)**. Tryk let på **Næste**.

**Vigtigt:** Angiv denne indstilling til **Ja**, hvis du kører i en stor autocamper eller trækker en campingvogn. Denne indstilling forhindrer, at du kommer til at køre i vanskelige situationer, f.eks. på steder, hvor det er svært at vende, eller hvor der er højdebegrænsninger. Du får en advarsel, når du kører uden en planlagt rute.

8. Angiv **indstillinger for genberegning**.

**Bemærk:** Denne indstilling er kun tilgængelig, hvis du enten har et trafikabonnement på enheden, eller hvis enheden har en RDS-TMC-modtager. Trafikoplysninger kan ikke benyttes i alle lande eller områder. Du kan finde flere oplysninger om TomToms trafikinformationstjenester på [tomtom.com/services](http://tomtom.com/services).

Angiv, om navigationsenheden skal genberegne den nuværende rute, hvis der bliver fundet en hurtigere rute, mens du kører. Det kan være nyttigt, hvis trafikken tager til eller aftager længere fremme på ruten. Vælg mellem følgende indstillinger:

- **Skift altid til den rute** - vælg denne valgmulighed, hvis du ikke ønsker at få en meddelelse, når der findes en hurtigere rute. Den aktuelle rute omberegnes automatisk til den hurtigste rute.
- **Spørg mig, om jeg ønsker den rute** - vælg denne valgmulighed, hvis du ønsker at blive spurgt, om du vil tage den nye rute. Når du bliver spurgt, om du vil tage den alternative rute, skal du trykke på **Ja** for at få den nuværende rute omregnet til den hurtigste rute. Tryk på **Nej**, hvis du ikke ønsker at tage den alternative rute. Hvis du ændrer mening, skal du trykke let på ballonen øverst på skærmen for at tage den alternative rute.
- **Brug altid den oprindelige rute** – vælg denne indstilling, hvis du altid vil fortsætte ad den planlagte rute.

Tryk let på **Næste**.

9. Under **Indstillinger for kortoplysninger** kan du angive, om du ønsker at blive advaret, hvis din rute går gennem et område, som dit kort kun har begrænsede oplysninger om. Tryk let på **Udført**.

## Valg af et kort for campingvogn og autocamper

Du skal først vælge et kort for campingvogn og autocamper, før du kan bruge dit TomTom-produkt til campingvogn og autocamper.

1. Tryk let på **Indstillinger** i hovedmenuen.
2. Tryk let på **Skift kort** og derefter på **Telefoner**.
3. Tryk let på kortet for autocamper for at vælge det.
4. Klik på **Udført** i menuen Indstillinger for at vende tilbage til kørselsvisning.

## Valg af køretøjstype

Du kan hurtigt skifte køretøj i genvejsmenuen eller i kørselsvisning ved at benytte følgende fremgangsmåde:

**Bemærk:** Du skal først [tilføje valgmuligheden Køretøjstype](#) i genvejsmenuen.

1. Tryk let på køretøjsknappen i kørselsvisning. Køretøjsknappen viser den aktuelle køretøjstype, der er valgt:



**Tip:** Hvis genvejsmenuen indeholder tre eller flere punkter, skal du trykke på knappen for genvejsmenuen:



Tryk derefter let på knappen **Skift køretøj**.

2. Tryk let på den køretøjstype, du kører i.



Hvis genvejsmenuen kun indeholder en eller to knapper, vises den valgte køretøjstype ved hjælp af et lille ikon i kørselsvisning.

Hvis der allerede er planlagt en rute, og du vælger et andet køretøj, genberegnes ruten for det nye køretøj.

### Visning af knappen til genvejsmenuen for køretøjstype

Du kan tilføje knappen til valg af køretøj i [genvejsmenuen](#), så du hurtigt kan vælge din køretøjstype.

1. Tryk let på **Indstillinger** i hovedmenuen.
2. Tryk let på **Lav din egen menu**.
3. Tryk let på **Annuller** for at rydde skærmen med oplysninger eller på **Næste** og derefter **Udført** for at indlæse skærmen med oplysninger.
4. Vælg **Skift mellem forskellige køretøjer**.
5. Klik på **Udført** og derefter på **Udført** igen for at vende tilbage til kørselsvisning.



# MyTomTom

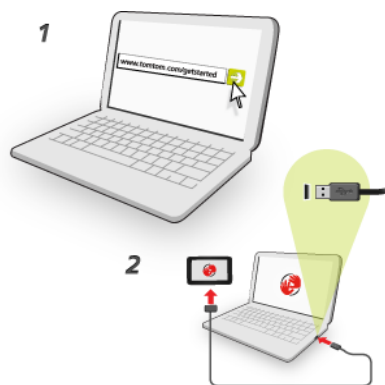
---

## Om MyTomTom

MyTomTom gør det lettere at holde styr på indhold og tjenester på TomTom-navigationsenheden, samtidig med at du får adgang til TomToms brugergruppe. Du kan logge på MyTomTom på TomToms websted. Det er en god ide jævnligt at oprette forbindelse mellem navigationsenheden og MyTomTom, så du er sikker på altid at have de nyeste opdateringer.

**Tip:** Det anbefales at bruge en bredbåndsforbindelse til internettet, når der skal oprettes forbindelse til MyTomTom.

## Installering af MyTomTom



Benyt følgende fremgangsmåde for at installere MyTomTom:

1. Opret forbindelse til internettet fra computeren.
2. Start en browser, og gå til [tomtom.com/getstarted](http://tomtom.com/getstarted).
3. Klik på **Download nu**.

Browseren henter MyTomTom-supportprogrammet, som skal installeres på computeren, før der kan oprettes forbindelse mellem enheden og MyTomTom. Følg vejledningen på skærmen, hvis du skal svare på spørgsmål, når driveren overføres.

4. Når du bliver bedt om det, skal du slutte enheden til computeren med USB-kablet. Tænd derefter for enheden.

---

**Vigtigt:** Du skal sætte USB-stikket direkte i en USB-port på computeren og ikke i en USB-hub eller USB-port på tastaturet eller skærmen.

---

Når MyTomTom-supportprogrammet er installeret, kan du få adgang til MyTomTom fra meddelelsesområdet på skrivebordet.



**Tip:** Når du slutter navigationsenheden til computeren, giver MyTomTom dig besked, hvis der er opdateringer til enheden.

## MyTomTom-konto

Du skal have en MyTomTom-konto, hvis du vil overføre indhold og tjenester fra TomTom. Du kan oprette en konto, når du begynder at bruge MyTomTom.

**Bemærk:** Hvis du har mere end én TomTom-enhed, skal du oprette en konto til hver af dem.

# Tilføjelse

---

## Vigtige sikkerhedsbemærkninger og advarsler

### Globalt positioneringssystem (GPS)

GPS er et satellitbaseret positionsbestemmelses- og navigationssystem, der leverer oplysninger om tid og sted over hele verden. USA's regering har eneansvaret for at drive og styre GPS og er ansvarlig for dets tilgængelighed og nøjagtighed. Hvis der sker ændringer i GPS-tilgængeligheden og -nøjagtigheden eller i de miljømæssige forhold, kan det have indvirkning på enheden. TomTom påtager sig intet ansvar for GPS-tilgængelighed og -nøjagtighed.

### Anvendes med forsigtighed

Hvis du anvender TomTom-produkter under kørslen, skal du køre ansvarligt og udvise god dømmekraft.

### Fly og hospitaler

Brug af anordninger forsynet med antenne er forbudt i de fleste fly, på mange hospitaler og mange andre steder. Denne enhed må ikke bruges i disse miljøer.

### Batteri

Dette produkt anvender et litium-ion-batteri.

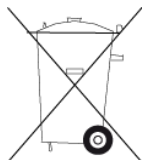
Brug det ikke i fugtige, våde og/eller korroderende omgivelser. Anbring, opbevar eller efterlad ikke produktet på eller i nærheden af varmekilder, på steder med høje temperaturer, i stærkt direkte sollys, i en mikrobølgeovn eller i en trykbeholder, og udsæt det ikke for temperaturer over 60 °C (140°F). Hvis disse retningslinjer ikke overholdes, kan batteriet lække syre, blive varmt, eksplodere eller antændes og forårsage kvæstelser og/eller skader. Batteriet må ikke perforeres, åbnes eller skilles ad. Hvis batteriet lækker, og du kommer i berøring med væsken, skal du skylle grundigt med vand og øjeblikkeligt søge lægehjælp. Af sikkerhedsmæssige grunde og for at forlænge batteriets levetid kan batteriet ikke oplades ved lave (under 0 °C/32 °F) eller høje (over 45 °C/113 °F) temperaturer.

Temperaturer: standarddrift: 0 °C (32 °F) til 45 °C (113 °F), kortvarig opbevaring: -20 °C (-4 °F) til +60 °C (140 °F), langvarig opbevaring: -20 °C (-4 °F) til 25 °C (77 °F).

Forsigtig: Eksplosionsfare, hvis batteriet erstattes med et batteri af en forkert type.

Forsøg aldrig selv at fjerne batteriet; det må ikke udskiftes af brugeren. Hvis der opstår problemer med batteriet, bedes du kontakte TomToms kundesupport.

BATTERIET I PRODUKTET SKAL INDLEVERES TIL GENBRUG ELLER BORTSKAFFES PÅ KORREKT OG FORSVARLIG VIS I OVERENSSTEMMELSE MED LOKALE LOVE OG BESTEMMELSER OG ALDRIG SAMMEN MED HUSHOLDNINGSAFFALD. NÅR DU GØR DETTE, ER DU MED TIL AT SKÅNE MILJØET. BRUG KUN DIN TOMTOM-ENHED MED DET MEDFØLGENDE JÆVNSTRØMSKABEL (BILOPLADER/BATTERIKABEL), NET-ADAPTER (HJEMMEOPLADER), I EN GODKENDT HOLDER ELLER BRUG DET MEDFØLGENDE USB-KABEL TIL AT SLUTTE ENHEDEN TIL EN COMPUTER VED BATTERIOPLADNING.



Hvis din enhed kræver en oplader, skal den medfølgende oplader anvendes. Hvis du har brug for en anden oplader, kan du læse mere om godkendte opladere på [tomtom.com](http://tomtom.com).

Den angivne batterilevetid er den længst mulige (den maksimale levetid). Den maksimale batterilevetid kan kun opnås under ganske bestemte atmosfæriske forhold. Den anslåede batterilevetid er baseret på en gennemsnitlig brugsprofil.

Du kan finde tip om at forlænge batteriets levetid i disse ofte stillede spørgsmål: [tomtom.com/batterytips](http://tomtom.com/batterytips).

### CE-mærkning

Dette produkt er i overensstemmelse med bestemmelserne om CE-mærkning, når det anvendes i områder med beboelse, erhverv, trafik og let industri. Det opfylder alle relevante krav i den gældende EU-lovgivning.



### R&TTE-direktiv

TomTom erklærer herved, at TomToms personlige navigationsenheder og tilbehør er i overensstemmelse med de væsentligste krav og andre relevante bestemmelser i Europa-Parlamentets og Rådets direktiv 1999/5/EF. Overensstemmelseserklæringen findes her: [tomtom.com/legal](http://tomtom.com/legal).

### WEEE-direktiv

Hvis dette symbol findes på produktet eller på emballagen, betyder det, at produktet ikke må bortskaffes som almindeligt husholdningsaffald. I henhold til EU-direktiv 2002/96/EF om affald af elektrisk og elektronisk udstyr (WEEE), må dette elektriske produkt ikke bortskaffes som usorteret husholdningsaffald. Bortskaf dette produkt ved at returnere det til salgsstedet eller til det lokale indsamlingssted, så det kan genbruges.



## **Pacemakere**

Pacemaker-producenter anbefaler, at der altid er en afstand på mindst 15 cm (6 tommer) mellem en håndholdt, trådløs enhed og en pacemaker for at undgå potentiel påvirkning af pacemakere. Disse anbefalinger er i overensstemmelse med uafhængig forskning og anbefalinger fra Wireless Technology Research.

## **Retningslinjer for personer med pacemaker**

Der skal **ALTID** være en afstand på mindst 15 cm (6 tommer) mellem enheden og pacemakere. Du må ikke bære enheden i en brystlomme.

## **Andre medicinske enheder**

Konsulter din læge eller producenten af den medicinske enhed for at fastslå, om driften af det trådløse produkt kan påvirke den medicinske enhed.

## **Dette dokument**

Dette dokument er udviklet med største omhu. Da vi konstant arbejder på at forbedre vores produkter, kan brugervejledningen indeholde oplysninger, der ikke er fuldt opdateret. Oplysningerne i dette dokument kan ændres uden forudgående varsel.

TomTom er ikke ansvarlig for tekniske eller redaktionelle fejl eller udeladelser i dokumentet eller for hændelige skader eller følgeskader, som måtte opstå på grund af brugen af dette dokument eller den måde, det fungerer på. Dette dokument indeholder oplysninger, som er beskyttet af copyright. Ingen dele af dette dokument må fotokopieres eller gengives i nogen form uden forudgående skriftlig tilladelse fra TomTom N.V.

## **Modelnavne**

4EN62, 4CS01, 4CS03, 4CQ02, 4CQ07, 4CQ01, 4KH00, 4KI00, 4KJ00, 4CR52, 4CR51, 4CR42, 4CR41, 4EN42, 4EN52, 4EV42, 4EV52, 4ER50, 4CT50

# Ophavsretslige bemærkninger

---

© 2012 TomTom. Alle rettigheder forbeholdes. TomTom og logoet med to hænder er registrerede varemærker tilhørende TomTom N.V. eller et af deres datterselskaber. Du kan se den begrænsede garanti og slutbrugerlicensaftaler, som gælder for dette produkt, på [tomtom.com/legal](http://tomtom.com/legal).

© 2012 TomTom. Alle rettigheder forbeholdes. Dette materiale er varemærkebeskyttet og underlagt ophavsretslig og/eller databaseretlig beskyttelse og/eller andre immaterielle rettigheder tilhørende TomTom eller TomToms leverandører. Brugen af dette materiale er underlagt vilkårene i en licensaftale. Enhver uautoriseret kopiering eller videregivelse af dette materiale vil resultere i strafferetlig og civil retsforfølgelse.

Landsopmåling © Crown Copyright Licence number 100026920.

Datakilde © 2012 TomTom

All rights reserved.

Software til eliminering af akustisk ekko fra SoundClear™ © Acoustic Technologies Inc.

Nuance® er et registreret varemærke tilhørende Nuance Communications, Inc. og anvendes under licens.

Nogle billede er taget fra NASAs Earth Observatory.

Formålet med NASA's Earth Observatory er at levere en frit tilgængelig publikation på internettet, hvor offentligheden kan indhente nye satellitbilleder og videnskabelige oplysninger om vores hjemplanet.

Fokus er på jordens klima og de miljømæssige forandringer: [earthobservatory.nasa.gov](http://earthobservatory.nasa.gov)

Den medfølgende software på dette produkt indeholder copyright-beskyttet software, som er licenseret under GPL. En kopi af denne licens kan ses under afsnittet Licens. Du kan indhente den komplette tilhørende kildekode fra os i en periode på tre år efter vores sidste afsendelse af dette produkt. For flere oplysninger gå ind på [tomtom.com/gpl](http://tomtom.com/gpl) eller kontakt dit lokale TomTom kundestøtcenter via [tomtom.com/support](http://tomtom.com/support) Hvis du ønsker det, vil vi sende dig en cd med den tilhørende kildekode.

Linotype, Frutiger og Univers er varemærker tilhørende Linotype GmbH. De er registrerede i USAs patent- og varemærkekontor og kan være registrerede i visse andre retskredse.

MHei er et varemærke tilhørende The Monotype Corporation og kan være registreret i visse retskredse.