
TomTom NAVIGATOR



Kapitel 1

Innan du börjar...

Installation

Om du har köpt TomTom NAVIGATOR på ett TomTom-minneskort sätter du in minneskortet i enheten. Därefter går du till steg 4 nedan.

Om du installerar TomTom NAVIGATOR från en DVD-skiva gör du följande:

1. Anslut enheten till datorn eller sätt in minneskortet som du använder i en kortläsare/skrivare som är ansluten till datorn.
2. Sätt in DVD-skivan i datorn.
3. Följ instruktionerna i installationsprogrammet.

När installationen är klar kopplar du bort enheten från datorn eller sätter in minneskortet i enheten.

4. Slå på GPS-mottagaren.
5. Starta TomTom NAVIGATOR genom att trycka på eller välja TomTom-knappen på enhetsmenyn.

Du måste besvara några frågor för att ställa in TomTom NAVIGATOR. Besvara frågorna genom att trycka på skärmen eller använda navigeringsspaken.

Obs: TomTom GPS-mottagare ansluter automatiskt när du startar TomTom NAVIGATOR. Om du använder en annan GPS-mottagare finns instruktioner i mottagarens användarhandbok.

Tryck på eller välj knapparna

På enheter med pekskärmar trycker du på knapparna. På enheter utan pekskärm väljer du knappar. I denna användarhandbok står alltid att du ska trycka på knapparna.

På mobiltelefoner är många knappar numrerade. Du kan välja dessa knappar med nummerknapparna på telefonen.

Obs: Beroende på vilken enhet du använder kan bilderna i handboken se annorlunda ut på enheten.

Aktivering

Du får en fråga om hur du vill aktivera kartan som medföljer NAVIGATOR. Du kan göra detta på två sätt:

- Automatiskt
Om du vill aktivera kartan automatiskt måste din enhet ha en trådlös dataanslutning (GPRS, EDGE, UMTS eller CDMA).

Tryck på **Automatiskt** och ange därefter din produktkod. Produktkoden finns tryckt på produktkodkortet som medföljer produkten. TomTom NAVIGATOR ansluter till TomTom via den trådlösa dataanslutningen och aktiverar kartan.

- **Manuellt**
Om du vill aktivera en karta manuellt gör du så här:
 1. Tryck på **Manuellt**.
 2. Gå till den här webbplatsen: **www.ttcode.com**
 3. Följ instruktionerna på sidan för att få en aktiveringskod.
 4. Ange aktiveringskoden på enheten för att aktivera kartan.

När du besvarat frågorna och aktiverat kartan visar NAVIGATOR körvyn. Körvyn visas i svart och vitt tills att NAVIGATOR hittar din aktuella position.

Du hittar mer information om körvyn i **Körvy** på sidan 10.

Hitta din aktuella position

GPS-mottagaren måste vara utomhus för att hitta din aktuella position. Första gången du startar NAVIGATOR kan det ta upp till 5 minuter att hitta din aktuella position. Om det tar mer än 5 minuter ska du kontrollera att du befinner dig på en öppen plats och att det inte finns höga byggnader eller träd i närheten.

I framtiden kommer enheten att hitta din position mycket snabbare, vanligtvis tar det bara några sekunder.

När NAVIGATOR har hittat din aktuella position visas körvyn i färg och din position visas på kartan.

Säkerhetskopiera TomTom NAVIGATOR

Det är alltid bra att säkerhetskopiera innehållet på minneskortet. Du kan göra en säkerhetskopia med TomTom HOME.

Mer information om TomTom HOME finns i **Använda TomTom HOME** på sidan 40.

Kör säkert

Nu är du redo att sätta igång. När du börjar använda NAVIGATOR ska du se till att alltid köra säkert genom att använda **Säkerhetsinställningar** i menyn Inställningar.

Du kan välja att använda säkerhetslåset. Om du aktiverar säkerhetslåset fungerar bara några av knapparna och funktionerna när du kör. När du står stilla kan du använda alla knapparna och alla funktionerna.

Du kan också stänga av kartvisningen.

Mer information finns i **Säkerhetsinställningar** på sidan 29.

Obs: TomTom NAVIGATOR sänder inte ut din position. Du kan dock sända information om din position till TomTom Buddies. Mer information finns på www.tomtom.com/plus

Obs: Vissa fordon har en värmereflekterande skärm inbyggd i vindrutan som kan göra att TomTom NAVIGATOR inte kan hitta din nuvarande position. Om detta gäller för ditt fordon ska du försöka placera GPS-mottagaren i bakrutan.

Kapitel 2

Den första åkturen

Det är mycket enkelt att planera en rutt med TomTom NAVIGATOR. Följ stegen nedan för att planera din första rutt:

Obs: Planera alltid dina resor innan du ger dig av. Det är farligt att planera rutter när fordonet rör på sig.

1. Tryck på skärmen för att visa huvudmenyn.
2. Tryck på **Navigera till...**



Under den första resan navigerar vi till en adress.

3. Tryck på **Adress**.



Du kan välja mellan fyra alternativ när du anger en adress:

- **Stadskärna** - tryck på den här knappen om du vill ställa in destinationen till mitt i en stad eller ort.
- **Gata och husnummer** - tryck på den här knappen om du vill ställa in en exakt adress som destination.

- **Postnummer** - tryck på den här knappen om du vill ange ett postnummer som destination.

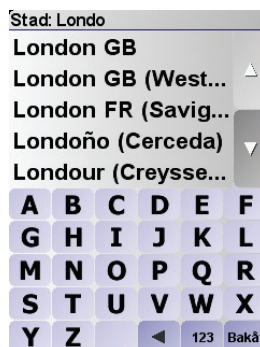
***Obs:** Du kan skriva in ett postnummer för vilket land som helst. Storbritannien och Nederländerna använder postnummer som är så detaljerade att de kan identifiera ett visst bestämt hus. I andra länder kan du använda postnummer för att identifiera en ort eller en stadsdel. Sedan måste du komplettera med namnet på en gata och ett husnummer.*

- **Korsning eller kryss** - tryck på den här knappen om du vill ställa in din destination som platsen där två gator möts.



Som exempel för den första resan kommer vi att ange en exakt adress.

- Tryck på **Gata och husnummer**.
- Börja med att mata in namnet på staden du vill åka till.

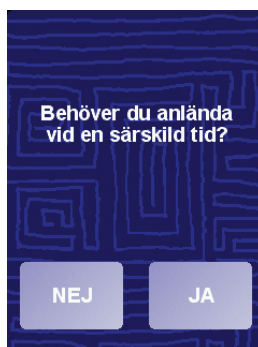


När du skriver visas namnen på de orter som motsvarar det du skrivit in.

- Börja mata in namnet på gatan.
Precis som för ortsnamnet, visas namnen på gatorna som motsvarar det du skrivit in.
- Skriv sedan in destinationens husnummer och tryck på **Klar**.



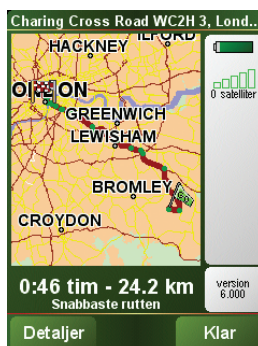
8. NAVIGATOR frågar dig om du måste anlända en viss tid.



Tryck på **JA** om du vill ange en ankomsttid. NAVIGATOR visar om du anländer i tid. Mer information finns i **Ankomsttider** på sidan 6.

Rutten beräknas sedan av TomTom NAVIGATOR.

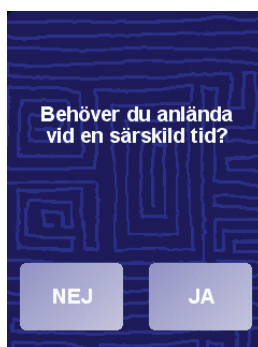
9. När rutten har beräknats trycker du på **Klar**.



TomTom NAVIGATOR leder dig direkt till destinationen med talade instruktioner och visuella instruktioner på skärmen.

Obs: Innan du planerar en rutt på det här sättet måste TomTom NAVIGATOR hitta din aktuella position.

Ankomsttider



Tryck på **JA** om du vill ange en ankomsttid.

NAVIGATOR beräknar din arbetstid och om du kommer fram i tid.

Du kan även använda informationen för att beräkna när du måste åka. Om NAVIGATOR visar att du kommer att anlända 30 minuter tidigt kan du vänta och åka 30 minuter senare, istället för att komma fram för tidigt.

Din ankomsttid räknas om kontinuerligt under färden. Statusfältet visar om du kommer fram i tid eller om du blir försenad. Se nedan:

+55 min

Du kommer fram 55 minuter före den ankomsttid du skrev in.

Om du kommer fram mer än fem minuter före den tid du skrev in visas tiden med grönt.

+3 min

Du kommer fram tre minuter före den ankomsttid du skrev in.

Om du kommer fram mindre än fem minuter före den tid du skrev in visas tiden med gult.

-19 min

Du kommer fram 19 minuter för sent.

Om du kommer fram efter den tid du skrev in visas tiden med rött.

Vilka andra navigeringsalternativ finns det?

När du har tryckt på **Navigera till...** kan du ställa in din destination på många olika sätt, inte bara genom att ange adressen. De övriga alternativen listas nedan:



Hem

Tryck på den här knappen för att navigera till din hemposition.

Den här knappen kommer du antagligen att använda oftare än de andra knapparna.

Mer information om hur du ställer in din hemposition finns i **Byt hemposition** på sidan 31.



Favorit

Tryck på den här knappen för att välja en Favorit som din destination.

Mer information om favoriter finns i **Favoriter** på sidan 17.



Tidigare destination

Tryck på den här knappen för att välja din destination ur en lista över platser som du nyligen använt som destinationer.



Intressepunkt

Tryck på den här knappen för att navigera till en intressepunkt (IP).

Mer information om intressepunkter och om att navigera till en intressepunkt finns i **Intressepunkter** på sidan 21.



Position på kartan

Tryck på den här knappen för att välja en plats på kartan som din destination med hjälp av kartläsaren.

Mer information om kartläsaren finns i **Använda kartan** på sidan 14.



**Latitud
Longitud**

Tryck på den här knappen för att ange en destination med värden för latitud och longitud.



TomTom-kontakt

Tryck på den här knappen för att navigera till den aktuella platsen för en TomTom-kontakt. Tänk på att kontakten kan ha flyttat på sig innan du kommer fram.

Mer information om TomTom-kontakter finns i **TomTom PLUS** på sidan 38.



Kontakt

Tryck på den här knappen om du vill navigera till adressen till en kontakt på din enhet.

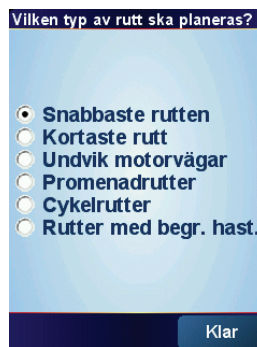
Planera i förväg

Du kan också använda NAVIGATOR för att planera resor i förväg genom att välja din startpunkt och din destination. Du kan t.ex. göra följande:

- Ta reda på hur lång tid en resa tar innan du ger dig av.
- Kolla rutten för en resa som du planerar.
- Kolla rutten för någon som ska komma till dig och beskriva den för dem.

Gör så här för att planera en rutt i förväg:

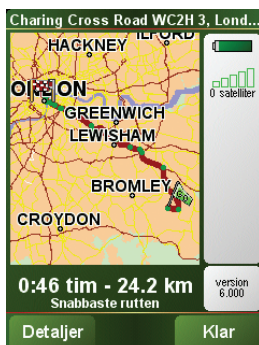
1. Tryck på skärmen för att visa huvudmenyn.
2. Tryck på **Avancerad planering**.
3. Välj startpunkt för resan på samma sätt som du normalt skulle välja din destination.
4. Ange destinationen för din resa.
5. Välj vilken typ av rutt som ska planeras.



- **Snabbaste rutten** - den rutt som tar kortast tid.
 - **Kortaste rutten** - det kortaste avståndet mellan de inställda platserna. Det är kanske inte den snabbaste rutten, framför allt om den går genom en stad eller ort.
 - **Undvik motorvägar** - en rutt som undviker motorvägar.
 - **Promenadrutter** - en rutt som är utformad för en resa till fots.
 - **Cykelrutter** - en rutt som är utformad för en resa på cykel.
 - **Rutter med begr. hast.** - en rutt för ett fordon som endast kan köra med begränsad hastighet. Du måste ange den maximala hastigheten.
6. Din TomTom NAVIGATOR planerar rutten mellan de två platser som du valt.

Mer information om en rutt

Ta fram detaljinformation om din rutt genom att trycka på knapp **Detaljer** på skärmen med ruttsammanfattningen.



Du kan då välja mellan följande alternativ:



Visa som text

Tryck på den här knappen om du vill visa en lista över alla instruktioner i rутten.

Det är särskilt användbart om du behöver förklara en rutt för någon annan.



Visa som bilder

Tryck på den här knappen för att se alla avtagsvägar under resan. Tryck på höger och vänster pil för att gå framåt och bakåt genom resan.

Tryck på skärmen för att stänga av 3D-visningen och se på kartan uppifrån.



Visa ruttkarta

Tryck på den här knappen för att få en översikt över rутten i kartläsaren.

Mer information om kartläsaren finns i **Använda kartan** på sidan 14.



Visa demorutt

Tryck på den här knappen för att visa en demo av rутten. Du kan när som helst avbryta den genom att trycka på skärmen.

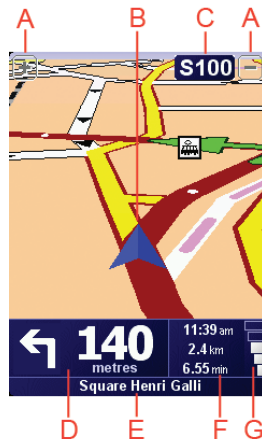


Visa ruttöversikt

Tryck på den här knappen för att öppna fönstret för ruttöversikt.

Kapitel 3

Körvy



- Ⓐ Knappar för inzoomning på eller utzoomning från din position (endast på enheter med pekskärm).

Om du vill zooma in på eller ut från din position på enheter med pekskärm trycker du styrspaken uppåt för att zooma in och nedåt för att zooma ut.

- Ⓑ Din aktuella position.
- Ⓒ Namnet på nästa större väg eller trafikmärkesinformation i tillämpliga fall.
- Ⓓ Nästa instruktion.

Det här området visar vad du ska göra och när du ska göra det.

Tryck på det här området om du vill höra den senaste talade instruktionen igen eller ändra volymen.

- Ⓔ Namnet på nästa gata du ska svänga in på.
- Ⓕ Information om resan.

I vanliga fall visar det här området återstående restid, återstående avstånd och ankomsttid. Bestäm vilken information som ska visas genom att trycka på **Statusfältsinställningar** på menyn **Inställningar**.

- Ⓖ Indikator för GPS-signalens styrka.

Mer information om GPS finns i **Hur fungerar navigeringen?** på sidan 42.

Kapitel 4

Menyer

Huvudmenyn

Tryck på skärmen när som helst när TomTom NAVIGATOR visar körvyn om du vill öppna huvudmenyn.



- **Navigera till...**
Tryck på den här knappen för att börja planera en rutt.
- **Sök alternativ...**
Tryck på den här knappen om du vill undvika en del av din rutt, åka via en särskild plats eller beräkna en alternativ rutt.
- **TomTom Traffic**
Tryck på den här knappen för att sätta på eller stänga av trafikinformationen. Mer information finns i **TomTom Traffic** på sidan 36.
- **Lägg till favorit**
Tryck på den här knappen om du vill skapa en favorit.
- **Ändra inställningar**
Med den här knappen öppnar du menyn "Inställningar". Du kan ändra många aspekter av hur TomTom NAVIGATOR ser ut och fungerar. Mer information finns i **Inställningar** på sidan 29.

Kapitel 5

Söka efter alternativa rutter

Ibland kan du vilja ändra någonting för en rutt som du planerat, utan att ändra destinationen.

Varför skulle jag vilja ändra rutt?

Kanske av följande skäl:

- Du ser en avspärning eller kö framför dig.
- Du vill resa via en viss plats för att hämta någon, äta lunch eller för att tanka.
- Du kanske vill undvika en besvärlig korsning eller en väg du inte gillar.



Tryck på **Sök alternativ...** på huvudmenyn om du vill ändra ruten som du planerat.

Klicka sedan på något av alternativen nedan.



Tryck på knappen för att beräkna ett alternativ till den planerade ruten.

Då söker NAVIGATOR efter en annan rutt från den plats du befinner dig på till din destination.

Om du bestämmer dig för att använda originalruten trots allt trycker du på **Beräkna om original**.

Varför skulle jag vilja göra det?

Förutom vägarna nära den plats du befinner dig, och nära din destination, använder den nya ruten helt nya vägar till din destination. Det är ett lätt sätt att beräkna en helt ny rutt på.



Tryck på den här knappen om du kan se en avspärning eller kö framför dig. Sedan väljer du hur mycket av den kommande ruten du vill undvika.

Välj mellan följande alternativ: 100 m, 500 m, 2000 m, 5000 m. NAVIGATOR fastställer automatiskt en ny rutt som undviker den del av ruten som du har valt.

Tänk på att när en ny rutt har fastställts måste du kanske svänga av vägen du befinner dig på mycket snart.

Om vägen plötsligt blir fri trycker du på **Beräkna om original** om du vill återgå till originalruten.



Kör via...

Tryck på den här knappen om du vill ändra ruten så att den går via en viss plats, kanske för att plocka upp någon på vägen.

Du väljer den plats du vill passera på samma sätt som du väljer en destination. Därför kan du välja mellan samma alternativ: till exempel, **Adress, Favorit, Intressepunkt** och **Position på kartan**.

Din NAVIGATOR beräknar då en ny rutt till din destination via den plats du valde.

Med den här knappen kan du bara köra via en plats. Om du vill passera flera platser ska du använda en Resväg. Mer information finns i **Planera resväg** på sidan 26.



Beräkna om original

Tryck på den här knappen för att gå tillbaka till den ursprungliga ruten utan att undvika några avspärningar och utan att passera några särskilda platser.



Undvik del av rutt

Tryck på den här knappen för att undvika en del av ruten. Använd den här knappen om du märker att din rutt omfattar en väg eller korsning som du inte tycker om eller som ofta är drabbad av trafikproblem.

Du kan sedan välja den väg du vill undvika ur en lista över de vägar som ingår i din rutt.



Minimera trafikförse- ningar

Tryck på den här knappen för att fastställa en ny rutt som undviker trafikproblem i största möjliga utsträckning. Din NAVIGATOR kontrollerar om det finns några trafikproblem längs din rutt och planerar den bästa ruten för att undvika problemen.

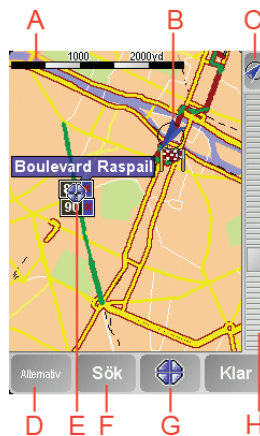
Du hittar mer information om hur du använder TomTom Traffic i **TomTom Traffic** på sidan 36.

Kapitel 6

Använda kartan

Du använder kartan varje gång du planerar en rutt med TomTom NAVIGATOR. Men du kan även använda kartan på många andra sätt.

Om du vill öppna kartan trycker du på **Bläddra på kartan** på **Huvudmenyn**.



Obs: Om du använder TomTom NAVIGATOR på en enhet utan pekskärm ser kartläsaren något annorlunda ut. Det finns inget skalningsfält och endast två knappar visas: Alternativ och Klar. Knapparna Sök och Markör finns under menyn Alternativ. Använd nummerknapparna om du vill zooma. Mer information finns nedan.

Placera fingret på skärmen och dra längs skärmen när du vill flytta kartan. Du kan även flytta runt i kartan genom att flytta markören. Använd styrspaken för att flytta markören.

Ⓐ Skalningsfält

Flytta handtaget på skalningsfältet om du vill zooma in och ut från den aktuella positionen.

På enheter utan pekskärm kan du zooma in och ut från den aktuella positionen med nummerknapparna. Använd OK för att zooma in. Använd 0 för att zooma ut. Använd 1 - 9 för att välja zoomnivå.

Ⓑ Aktuell position

Ⓒ GPS-knapp.

Tryck på knappen när du vill centrera kartan på din aktuella position.

Ⓓ Alternativknapp

Använd alternativknappen när du vill ställa in vad som visas på kartan.

På enheter utan pekskärm väljer du Alternativknapparna om du vill öppna menyn Alternativ. På menyn Alternativ hittar du knapparna som inte visas i kartläsaren: Sök-knappen och Markör-knappen. Du kan även ställa in vad som visas på kartan och centrera den på din GPS-position.

Ⓔ Markör

Ⓕ Söknapp

Tryck på knappen när du vill söka efter specifika adresser och intressepunkter på kartan.

Ⓖ Markörknapp

Tryck på knappen när du vill navigera till markörens position, göra markörens placering till en favorit eller hitta en intressepunkt i närheten av markören. Mer information finns nedan.

Ⓗ Zoomreglage.

Ändra kartans skala genom att flytta zoomreglaget upp eller ned.

Använda markörknappen

Du kan använda kartan för att söka efter adresser och intressepunkter, t.ex. restauranger, tågstationer eller bensinstationer.

Med markörknappen kan du använda dina sökresultat. Tryck på markörknappen för att öppna sidan med knappar som visas nedan:



Navigera dit

Tryck på den här knappen för att navigera till markörpositionen. Din NAVIGATOR fastställer rutten dit.



Hitta IP i närheten

Tryck på den här knappen för att hitta en intressepunkt i närheten av markörpositionen. Om du t.ex. har hittat en restaurang som du vill gå till, kan du söka efter ett parkeringshus i närheten.



Centrera på karta

Tryck på den här knappen om du vill ompositionera kartan så att den aktuella markörpositionen är mitt på skärmen.



**Lägg till som
favorit**

Tryck på den här knappen för att skapa en favorit vid markörpositionen.

Mer information om favoriter finns i **Favoriter** på sidan 17.



**Lägg till som
IP**

Tryck på den här knappen för att skapa en intressepunkt vid markörpositionen.

Mer information om IP:er finns i **Intressepunkter** på sidan 21.



Kör via...

Tryck på den här knappen för att köra via markörpositionen. Den här knappen är bara aktiverad om du för närvarande navigerar till en destination.

Kapitel 7

Favoriter

Vad är Favoriter?

Favoriter är platser du åker till ofta. Du kan skapa favoriter så att du inte behöver mata in adressen varje gång du vill navigera dit.

Favoriter behöver inte vara platser du tycker om, bara praktiska adresser.

Hur skapar jag en favorit?

I huvudmenyn trycker du på **Lägg till favorit**.

*Obs: Knappen **Lägg till favorit** visas eventuellt inte på huvudmenyns förstasida. Tryck på pilen för att öppna andra sidor i huvudmenyn.*

Du kan sedan välja plats för favoriten ur listan nedan.

Ge din favorit ett namn så att det är enklare att komma ihåg den. Din NAVIGATOR föreslår alltid ett namn, vanligtvis adressen för favoriten. Mata in namnet genom att bara börja skriva. Du behöver inte radera det föreslagna namnet.



Hem

Du kan ange din hemposition som en favorit.



Favorit

Du kan inte skapa en favorit av en annan favorit. Det här alternativet är aldrig aktivt i menyn.

Om du vill byta namn på en favorit trycker du på **Hantera favoriter** i menyn Inställningar.

Mer information finns i **Hantera favoriter** på sidan 31.



Adress

Du kan ange en adress som en favorit. Du kan välja mellan fyra alternativ när du anger en adress: Samma alternativ som de som visas i menyn **Navigera till...**:

- **Stadskärna**
- **Gata och husnummer**
- **Postnummer** (stöds endast fullt ut i Storbritannien och Nederländerna)
- **Korsning eller kryss**



Tidigare destination

Välj en favoritplats från en lista över platser som du nyligen använt som destinationer.



Intressepunkt

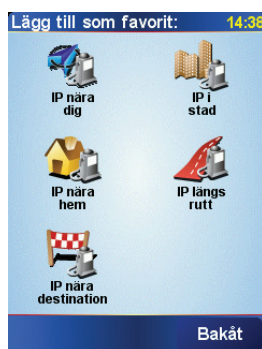
Du kan lägga till en intressepunkt (IP) som en favorit.

Varför bör jag göra det?

Om du besöker en intressepunkt som du tycker särskilt mycket om, till exempel en restaurang, kan du lägga till den som favorit.

Tryck på den här knappen för att lägga in en intressepunkt som en favorit, och gör sedan så här:

1. Begränsa ditt IP-urval genom att välja det område där intressepunkten ligger.



Välj mellan följande alternativ:

- **IP nära dig** - sök från en lista över intressepunkter nära din aktuella position.
- **IP i stad** - välj en intressepunkt i en viss ort eller stad. Du måste ange en stad eller ort.
- **IP nära hem** - sök i en lista över intressepunkter nära din hemposition.

Om du håller på att navigera till en destination, kan du även välja ur en lista över IP:er som ligger på din rutt eller i närheten av din destination. Välj mellan följande alternativ:

- **IP längs rutt**
- **IP nära destination**

2. Välj kategori för intressepunkter.

Tryck på IP-kategorin om den visas eller tryck på pilen för att välja ur den kompletta listan.

Tryck på **Valfri IP-kategori** om du vill söka efter en intressepunkt efter namn.

Mer information om IP:er finns i **Intressepunkter** på sidan 21.



GPS-position

Tryck på den här knappen för att lägga till din aktuella position som en favorit.

Om du exempelvis ser ett stopp som du tycker om, kan du trycka på den här knappen för att skapa favoriten medan du befinner dig på platsen.



Position på kartan

Tryck på den här knappen för att skapa en favorit med hjälp av kartläsaren.

Välj favoritens plats med markören och tryck sedan på **Klar**.

Du hittar mer information om kartläsaren i **Använda kartan** på sidan 14.



Latitud Longitud

Tryck på den här knappen för att skapa en favorit genom att ange värden för latitud och longitud.



TomTom- kontakt

Tryck på den här knappen för att göra en favorit av den aktuella positionen för en TomTom-kontakt.

Du hittar mer information om TomTom-kontakter i **TomTom PLUS** på sidan 38.



Kontakt

Tryck på den här knappen om du vill skapa en favorit av adressen till en kontakt på enheten.

Hur använder jag en favorit?

Du använder vanligtvis en favorit som ett sätt att navigera till en plats utan att behöva mata in adressen. Gör så här för att navigera till en favorit:

1. Tryck på skärmen för att visa huvudmenyn.
2. Tryck på **Navigera till...**
3. Tryck på **Favorit**.
4. Välj en favorit i listan.

NAVIGATOR fastställer din rutt.

5. När ruten beräknats trycker du på **Klar**.

NAVIGATOR börjar omedelbart vägleda dig till destinationen med talade och synliga instruktioner på skärmen.

Hur många favoriter kan jag skapa?

Du kan skapa upp till 48 favoriter. Om du vill lägga till fler än 48 rekommenderar vi att du gör IP-kategorier och lägger till några av dina favoriter som IP:er.

Mer information om IP:er finns i **Intressepunkter** på sidan 21.

Hur tar jag bort en favorit?

1. Tryck på skärmen för att visa huvudmenyn.
2. Tryck på **Ändra inställningar** om du vill öppna menyn Inställningar.
3. Tryck på **Hantera favoriter**.

Tips: Tryck på pilen om du vill gå till knapparna för nästa sida.

4. Tryck på den favorit du vill radera.
5. Tryck på **Ta bort**.

Hur byter jag namn på en favorit?

1. Tryck på skärmen för att visa huvudmenyn.

2. Tryck på **Ändra inställningar** om du vill öppna menyn Inställningar.
3. Tryck på **Hantera favoriter**.

Tips: Tryck på pilen om du vill gå till knapparna för nästa sida.

4. Tryck på den favorit du vill byta namn på.
5. Tryck på **Byt namn**.

Kapitel 8

Intressepunkter

Intressepunkter – IP – är platser på kartan som det är bra att känna till. Här är några exempel:

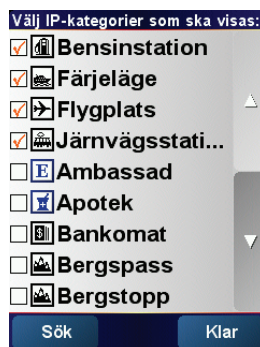
- Restauranger
- Hotell
- Museer
- Parkeringshus
- Bensinstationer

Visa intressepunkter på kartan



IP på/av

1. Tryck på **IP på/av** i menyn Inställningar.
2. Välj intressepunktskategorierna som ska visas på kartan.
Tryck på **Sök** om du vill söka efter en intressepunkt efter namn.



3. Tryck på **Klar**.
De valda intressepunkterna visas på kartan som symboler.

Navigera till en intressepunkt

1. Tryck på skärmen för att visa huvudmenyn.
2. Tryck på **Navigera till...** på Huvudmenyn.
3. Tryck på **Intressepunkt**.
4. Begränsa ditt IP-urval genom att välja det område där intressepunkten ligger.



Välj mellan följande alternativ:

- **IP nära dig** - om du vill söka från en lista över intressepunkter nära din aktuella position.
- **IP i stad** - om du vill välja en intressepunkt i en viss ort eller stad. Du måste ange en stad eller ort.
- **IP nära hem** - om du vill söka från en lista över intressepunkter nära din hemposition.

Om du håller på att navigera till en destination, kan du även välja ur en lista över IP:er som ligger på din rutt eller i närheten av din destination. Välj mellan följande alternativ:

- **IP längs rutt**
- **IP nära destination**

5. Välj IP-kategori:

Tryck på **Valfri IP-kategori** om du vill söka efter en intressepunkt efter namn.

Tryck på IP-kategorin om den visas.

Tryck på pilen för att välja ur den kompletta kategorilistan. Välj kategori ur listan eller skriv in namnet på kategorin och välj den när den visas i listan.

När du valt en intressepunkt beräknas rutten till intressepunkten av din TomTom NAVIGATOR.

Hantera IP



Hantera IP

Tryck på **Hantera IP** på menyn Inställningar.

Obs: Knappen **Hantera IP** är endast tillgänglig när alla menyknappar visas. Visa alla menyknappar genom att trycka på **Visa ALLA menyalternativ i Inställningar-menyn**.

Du kan t.ex. göra följande:

- Skapa dina egna kategorier för intressepunkter och lägga till intressepunkter i kategorierna.
- Ställa in varningar när du närmar dig intressepunkter.

Varför är det bra att skapa egna intressepunkter?

En IP fungerar som en genväg - när du har sparat en plats som en IP behöver du aldrig skriva in adressen till intressepunkten igen. När du skapar en intressepunkt kan du dock spara mer än bara platsen.

- Telefonnummer - när du skapar en intressepunkt kan du spara ett telefonnummer för den.
- Kategorier - när du skapar en intressepunkt måste du placera den i en kategori.

Du kan t.ex. skapa en IP-kategori som du kallar "Favoritrestauranger". Spara telefonnumret för varje intressepunkt, så kan du ringa upp från din NAVIGATOR och boka ett bord.

Hur skapar jag egna intressepunkter?

1. Tryck på skärmen för att visa huvudmenyn.
2. Tryck på **Ändra inställningar**.
3. Tryck på **Hantera IP**.
4. Innan du kan lägga till en intressepunkt, måste du skapa minst en IP-kategori. Varje IP tilldelas till en IP-kategori. Du kan bara lägga till intressepunkter till kategorier som du själv har skapat.



Lägg till IP-kategori

Tryck på **Lägg till IP-kategori**.

5. Mata in ett namn för din IP-kategori, t.ex. "Vänner" eller "Favoritrestauranger". Välj sedan en ikon för din IP-kategori.
6. Tryck på **Lägg till IP**.
7. Välj den IP-kategori där du vill lägga till intressepunkten.
8. Välj plats för din intressepunkt ur listan nedan.



Lägg till IP



Hem

Du kan ange din hemposition som en intressepunkt.

Om du vill ändra din hemposition, kan du skapa en intressepunkt för hempositionen innan du ändrar den.



Favorit

Du kan skapa en intressepunkt av en favorit.

Du kan bara skapa ett begränsat antal favoriter. Om du vill skapa fler favoriter måste du först radera några befintliga favoriter. Innan du raderar en favorit, kan du göra den till en intressepunkt så att du inte förlorar adressen.



Adress

Du kan ange en adress som en intressepunkt. Du kan välja mellan fyra alternativ när du anger en adress: Samma alternativ som de som visas i menyn **Navigera till...**:

- **Stadskärna**
- **Gata och husnummer**
- **Postnummer** (stöds endast fullt ut i Storbritannien och Nederländerna)
- **Korsning eller kryss**



Tidigare destination

Välj en intressepunkt från en lista över platser som du nyligen använt som destinationer.



Intressepunkt

Du kan lägga till en intressepunkt (IP) som en IP. Om du t.ex. skapar en IP-kategori för dina favoritrestauranger, använder du det här alternativet i stället för att mata in restaurangernas adresser.



GPS-position

Tryck på den här knappen för att lägga till din aktuella position som en IP.

Om du exempelvis ser ett stopp som du tycker om, kan du trycka på den här knappen för att skapa en IP medan du befinner dig på platsen.



Position på kartan

Tryck på den här knappen för att skapa en IP med hjälp av kartläsaren.

Gå till platsen för intressepunkten med markören och tryck på **Klar**.

Du hittar mer information om kartläsaren i **Använda kartan** på sidan 14.



Latitud Longitud

Tryck på den här knappen för att skapa en IP genom att ange värden för latitud och longitud.



TomTom-kontakt

Tryck på den här knappen för att göra en IP av den aktuella positionen för en TomTom-kontakt.

Du hittar mer information om TomTom-kontakter i **TomTom PLUS** på sidan 38.



Kontakt

Tryck på den här knappen om du vill skapa en intressepunkt av en adress till en kontakt på enheten.

Hur ställer jag in IP-varningar?

1. Tryck på skärmen för att visa huvudmenyn.
2. Tryck på **Ändra inställningar**.
3. Tryck på **Hantera IP**.

Obs: Knappen **Hantera IP** är endast tillgänglig när alla menyknappar visas. Visa alla menyknappar genom att trycka på **Visa ALLA menyalternativ** i **Inställningar-menyn**.

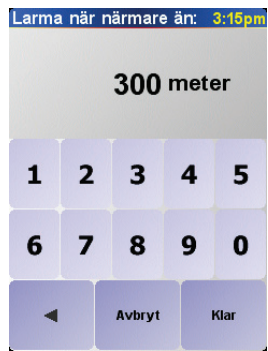


Larma om nära IP

4. Tryck på **Larma om nära IP**.
5. Välj den IP-kategori som du vill få en varning om.

Välj kategori ur listan eller skriv in namnet på kategorin och välj den när den visas i listan.

6. Välj hur nära intressepunkten du ska vara när du får varningen.



7. Välj varningsljud för den IP-kategori som du har valt.

Kapitel 9

Planera resväg

Vad är en resväg?

En resväg är en plan för en resa med fler stopp än din slutdestination.

En resväg består av följande:

- Destinationer - slutet på en viss resa, den plats där du vill stanna.
- Riktmärken - platser som du vill köra förbi under resan.

Här följer ett exempel på en resväg:



Destinationer visas med den här symbolen.



Riktmärken visas med den här symbolen.

När ska jag använda en resväg?

Använd en resväg vid följande typer av resor:

- En bilsemester i ett land med många stopp.
- En tvådagars bilresa med en övernattnig.
- En kort körning som passerar särskilda Intressepunkter.

För alla dessa exempel kan du trycka på **Navigera till...** för varje plats. Men om du använder en resväg sparar du tid genom att programmera allting i förväg.

Skapa en resväg



Planera resväg

1. Tryck på skärmen för att visa huvudmenyn.
2. Tryck på **Planera resväg**.

Fönstret för resvägsplanering öppnas. I utgångsläget finns det inga objekt på resvägen.

3. Tryck på **Lägg till** och välj en plats.

Tips

Du kan lägga till objekt på resvägen i vilken ordning som helst och organisera dem på resvägen senare.

Följa en resväg

När du använder en resväg för att navigera beräknas rutten till resvägens första destination. Din TomTom NAVIGATOR beräknar återstående sträcka och tid till den första destinationen, inte för hela resvägen.

När du börjar använda en resväg beräknas rutten från din aktuella plats omedelbart. Du behöver inte lägga in någon startpunkt.

När du har passerat ett riktmärke, eller kommit fram till en destination, markeras riktmärket eller destinationen som besökt.

Riktmärken visas på kartan men NAVIGATOR varnar dig inte när du närmar dig ett riktmärke och talar inte heller om för dig när du kommit fram till ett.

Organisera en resväg

Tryck på ett objekt i resvägen för att öppna en sida med knappar för redigering av objektet. Knapparna som visas nedan är tillgängliga.



Markera som riktmärke

Du kan ändra ett riktmärke till en destination med den här knappen.

Kom ihåg att riktmärken är platser som du vill köra förbi på resan till destinationen och att destinationer är platser där du vill stanna.

Den här knappen visas bara om objektet som du tryckte på är en destination.



Markera som destination

Du kan ändra ett riktmärke till en destination med den här knappen.

Kom ihåg att destinationer är platser där du vill stanna och riktmärken är platser som du vill köra förbi under resan till destinationen.

Den här knappen visas bara om objektet som du tryckte på är ett riktmärke.



Markera som 'besökt'

Tryck på den här knappen om du vill hoppa över en del av resvägen. Din NAVIGATOR ignorerar objektet och alla objekt före det i resvägen.

Den navigerar till nästa objekt i resvägen.

Den här knappen visas bara om du ännu inte har besökt objektet.



Markera 'att besöka'

Tryck på den här knappen om du vill upprepa en del av resvägen. Din NAVIGATOR navigerar dig till det här objektet följt av resten av objekten i resvägen.

Den här knappen visas bara om du ännu inte har besökt objektet.



Flytta upp objekt

Tryck på den här knappen om du vill flytta upp objektet i resvägen.
Knappen är avaktiverad om objektet befinner sig överst i resvägen.



Flytta ner objekt

Tryck på den här knappen om du vill flytta ner objektet i resvägen.
Knappen är avaktiverad om objektet befinner sig längst ned i resvägen.



Visa på kartan

Tryck på den här knappen för att se objektets placering på kartan.
Du hittar mer information om kartläsaren i **Använda kartan** på sidan 14.



Ta bort objekt

Tryck på den här knappen om du vill radera objektet från resvägen.

Börja att använda en resväg

Tryck på **Alternativ** och sedan på **Starta navigering**.



När du har skapat en resväg, är det en god idé att spara den. Om du vill spara en resväg trycker du på **Spara resväg**.

Om du vill läsa in en sparad resväg trycker du på **Ladda resväg**.

Om du vill skapa en ny resväg trycker du på **Ny resväg** och om du vill ta bort en resväg trycker du på **Ta bort resväg**.

Kapitel 10

Inställningar

Du kan ändra många inställningar som avgör hur TomTom NAVIGATOR ser ut och fungerar. Tryck på **Andra inställningar** på Huvudmenyn.

Använd nattfärger/Använd dagfärger



**Använd
nattfärger**

Tryck på den här knappen för att reducera skärmens ljusstyrka och använda mörkare färger i kartan.

När ska jag använda den här funktionen?

När det är mörkt ute, det är lättare att se vad skärmen på din NAVIGATOR visar om den inte är så ljus.



**Använd
dagfärger**

För att gå tillbaka till en ljusare skärm och ljusare färger på kartan trycker du på knapp **Använd dagfärger**.

Stäng av 3D / Visa 3D



Stäng av 3D

Tryck på den här knappen om du vill visa kartan från ovan när du navigerar.

När du stänger av 3D-visningen kan du välja om du vill att kartan ska visa din färdriktning uppåt eller vädersträcket nord uppåt. Om du väljer att behålla nord uppåt flyttas inte kartan när din färdriktning ändras.



Visa 3D

Gå tillbaka till visning av kartan från det perspektiv du har när du kör genom att trycka på **Visa 3D**.

När ska jag använda den här funktionen?

I vissa lägen är det enklare att se kartan från ovan. Om du kör på svåra vägar eller om du går till fots och använder din NAVIGATOR för att navigera.

Säkerhetsinställningar



Säkerhetsinställningar

Tryck på den här knappen för att lägga in de här säkerhetsinställningarna:

- Säkerhetslås
- Stäng av kartvisning

Säkerhetslås

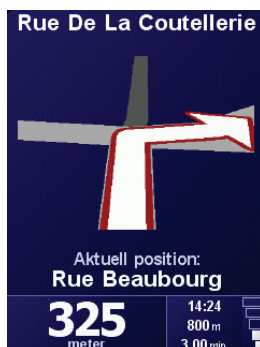
Om du aktiverar säkerhetslåset kan du inte använda alla knappar och funktioner på NAVIGATOR när du kör.

Huvudmenyn visar bara några få knappar som du kan behöva när du kör.

Så fort bilen står stilla kan du åter använda alla knappar och funktioner.

Stäng av kartvisning

När du stänger av kartvisningen visas information om nästa instruktion i stället för din position på en karta i körvyn.



När du trycker på den här knappen, måste du ange när kartan ska stängas av. Du har följande alternativ:

- **Alltid** - endast information om nästa instruktion och pilar visas. Kartan visas aldrig.
- **Över en viss hastighet** - du ställer in vid vilken hastighet kartan ska stängas av. När du kör fort kan du distraheras av kartan.
- **Aldrig** - kartan stängs aldrig av.

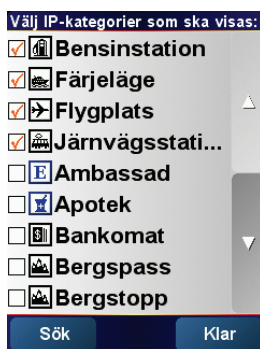
IP på/av



IP på/av

Tryck på knappen när du vill ställa in vilka kategorier av intressepunkter som visas på kartan.

Välj ut de intressepunkter du vill se på kartan i listan:



När du väljer en intressepunkt, visas den på kartan med den symbol du kan se bredvid kategorin i listan ovan.

För att visa en kategori intressepunkter snabbt trycker du på **Sök** och skriver sedan in namnet på IP-kategorin. När kategorin visas i listan, kan du välja den.

Mer information om IP:er finns i **Intressepunkter** på sidan 21.

Stäng av ljudet / **Slå på ljudet



Stäng av ljudet

Tryck på den här knappen för att stänga av de talade instruktionerna. Knappen ändras till **Slå på ljudet**. Om du stänger av ljudet stängs även varningar om kommande intressepunkter av.

Tips

Ändra volymen genom att trycka på **Volym-inställning** i menyn Inställningar. Mer information finns i **Volym-inställning** på sidan 31.

Om du vill ändra volymen snabbt medan du kör, trycker du på den nedre vänstra delen av körvyn och justerar reglaget.

För att byta röst trycker du på **Byt röst** i menyn Inställningar.

Volym-inställning



Volym-inställning

Tryck på den här knappen för att ändra volymen på de talade instruktionerna.

Hantera favoriter



Hantera favoriter

Tryck på den här knappen för att byta namn på eller ta bort favoriter.

För att snabbt hitta en favorit trycker du på Sök och börjar sedan att skriva in namnet på favoriten. När favoriten visas i listan, kan du välja den.

Mer information om favoriter finns i **Favoriter** på sidan 17.

Byt hemposition



Byt hemposition

Tryck på den här knappen för att ställa in eller ändra din hemposition.

Måste jag ha min hemadress som hemposition?

Din hemposition kan vara en plats som du besöker ofta, t.ex. din arbetsplats. Det behöver inte vara din hemadress.

Varför bör jag ställa in en hemposition?

När du har ställt in din hemposition kan du snabbt navigera dit när du behöver. I menyn **Navigera till...** trycker du på **Hem**.

Byt röst



Byt röst

Tryck på den här knappen för att byta rösten som ger instruktioner.

Ändra språk



Ändra språk

Tryck på den här knappen för att ändra det språk som används för alla knapparna och alla meddelanden som visas på din NAVIGATOR.

Välj mellan många olika språk. När du ändrar språk får du samtidigt möjlighet att byta röst.

Inställning av bakgrundsljus



Inställning av bakgrundsljus

Beroende på vilken enhet du har kanske denna knapp inte finns tillgänglig. På många enheter kan inställningen av bakgrundsljus göras i operativsystemet på själva enheten.

Tryck på den här knappen om du vill ställa in när bakgrundsljuset ska mattas på enheten när du använder TomTom NAVIGATOR. Följande alternativ finns:

- **Alltid**
- **På promenad- och cykelrutter**
- **När den inte laddar**
- **Aldrig**

Tangentbords-inställningar



Tangentbordsinställningar

Tryck på den här knappen för att välja storlek på tangenterna och tangentbordslayout. Välj mellan:

- **Större tangentbord**
- **Mindre tangentbord**

Det finns tre tangentbordslayouter att välja mellan:

- **ABCD-tangentbord**
- **QWERTY-tangentbord**
- **AZERTY-tangentbord**

Använd tangentbordet för att mata in din destination eller för att hitta objekt i en lista, t.ex. intressepunkter.

OBS: Tangentbordet har inga tangenter för accenter på något språk eftersom du aldrig behöver skriva in bokstäver med accenter. Skriv i stället bara in bokstaven utan accent så känner NAVIGATOR igen den.

OBS: Den här knappen finns inte tillgänglig om du använder TomTom NAVIGATOR på enheter utan pekskärm.

Hantera kartor



Hantera kartor

Tryck på den här knappen för att:

- **Ladda ner karta** - du kan köpa nya kartor på TomTom HOME. Mer information finns i **Använda TomTom HOME** på sidan 40.
- **Byt karta** - tryck på den här knappen om du vill byta till en annan karta.
- **Ta bort en karta** - tryck på den här knappen om du vill frigöra utrymme på din NAVIGATOR genom att ta bort en karta.

Ta inte bort en karta utan att först ha gjort en säkerhetskopia av den. Om du tar bort en karta innan du gjort en säkerhetskopia, kan du inte lägga in kartan på din NAVIGATOR igen.

Du hittar mer information om att göra säkerhetskopior i **Använda TomTom HOME** på sidan 40.

Du kan också ladda ner, lägga till och ta bort kartor med TomTom HOME.

Hantera IP



Hantera IP

Tryck på den här knappen för att:

- Ställa in varningar när du närmar dig intressepunkter.

Din NAVIGATOR kan till exempel ta reda på om det finns någon bensinstation i närheten.

- Skapa dina egna kategorier för intressepunkter och lägg till intressepunkter i kategorierna.

Du kan till exempel skapa en IP-kategori som du kallar "Vänner" och lägga in adresserna till alla dina vänner som intressepunkter i den kategorin.

Mer information om IP:er finns i **Intressepunkter** på sidan 21.

Statusfältsinställningar



Statusfältsinställningar

Tryck på den här knappen för att välja vilken information som ska visas i statusfältet:

- Återstående tid – den beräknade tid som återstår tills du kommer till din destination.
- Återstående avstånd – det avstånd som är kvar tills du kommer till din destination.
- Ankomsttid – din beräknade ankomsttid.
- Aktuell tid

OBS: Om du lägger in en ankomsttid när du planerar din färd visas inte aktuell tid. Mer information finns i **Ankomsttider** på sidan 6.

- Gatunamn – namnet på nästa gata du ska svänga in på.
- Hastighet – din hastighet.

Om det finns en uppgift om hastighetsbegränsningen för den väg du kör på visas den intill din hastighet. Om du kör fortare än hastighetsbegränsningen visas din hastighet med rött.

OBS: Informationen om hastighetsgränser ligger integrerad i kartan och finns inte för alla vägar.

När du startar din TomTom NAVIGATOR visas återstående tid, återstående avstånd, ankomsttid och gatunamn.

Växla kartfärg



Växla kartfärg

Tryck på den här knappen för att bestämma vilka kartfärger som ska användas som dag- respektive nattkartfärger.

Du kan ladda ner ytterligare färgscheman från TomTom PLUS. Ytterligare information finns i den TomTom PLUS-broschyr du får med utrustningen.

Planeringsinställningar



Planeringsinställningar

Tryck på den här knappen för att bestämma vilken typ av rutt som ska planeras när du väljer en destination. Följande alternativ finns:

- **Fråga alltid när jag planerar**
- **Planera alltid snabbaste rutterna**
- **Planera alltid kortaste rutterna**
- **Undvik alltid motorvägar**
- **Planera alltid promenadrutter**
- **Planera alltid cykelrutter**
- **Planera alltid för begränsad hastighet**

Inställningar för vägtullar



Inställningar för vägtullar

Tryck på den här knappen för att bestämma hur NAVIGATOR hanterar eventuella betalvägar på vägen till den destination du valt.

Välj mellan att alltid undvika betalvägar, aldrig undvika betalvägar eller att bli tillfrågad om vad som ska göras om det finns en betalväg på planerad rutt.

Om du väljer att låta din NAVIGATOR fråga dig om det ligger en betalväg på ruten bestämmer du om du vill undvika betalvägen eller inte när du planerar ruten.

Kompassinställning



Kompassinställningar

Tryck på den här knappen för att bestämma om en kompass ska visas eller inte, och vad kompassen ska visa. Följande alternativ finns:

- **En där pilen pekar mot norr** - pilen pekar alltid mot norr och den riktning som du rör dig mot är längst upp på kompassen.
- **En där pilen visar din kurs** - pilen visar alltid vilken riktning du rör dig mot och norr är längst upp på kompassen.

När du har valt ett av dessa alternativ får du sedan bestämma vad som ska visas i mitten av pilen:

- **Riktning** - den riktning som du kör mot visas mitt i kompassen, som kompassriktning.
- **Grader** - den riktning som du kör mot visas mitt i kompassen i grader.
- **Inget**
- **En där pilen pekar mot din destination** - pilen pekar alltid mot din destination i relation till den riktning som du färdas i. Avståndet till din destination visas mitt i pilen.
- **Ingen** - ingen kompass visas.

Välj enheter



Välj enheter

Tryck på den här knappen för att bestämma vilka enheter som ska användas för följande:

- Avstånd
- Tid
- Latituder och longituder

- Temperatur
- Lufttryck

Styr med vänster hand/höger hand



Styr med vänster hand

Tryck på den här knappen för att flytta viktiga knappar, exempelvis **Klar** och **Avbryt**, liksom zoomfältet, till vänster sida av skärmen. Det gör det lättare att trycka på knapparna med vänster hand utan att skymma skärmen.

För att flytta tillbaka knapparna till den högra delen av skärmen trycker du på **Styr med höger hand**.

OBS: Den här knappen finns inte tillgänglig om du använder TomTom NAVIGATOR på enheter utan pekskärm.

Namninställning



Namninställning

Tryck på den här knappen för att bestämma vad som ska visas på kartan i körvyn. Följande alternativ finns:

- **Visa husnummer före gatunamn**
- **Visa gatunamn**
- **Visa nästa huvudled / skylt** - när du valt detta alternativ visas nästa större väg på rutten längst upp på skärmen i körvyn.

Dölj tips/Visa tips



Dölj tips

Tryck på den här knappen för att avaktivera funktionen i NAVIGATOR som ger dig tips.

När du döljer tipsen ändras knappen till **Visa tips**. Tryck på den här knappen om du vill slå på tips igen.

Fråga inte om ankomsttid / Fråga om ankomsttid



Fråga inte om ankomsttid

Tryck på den här knappen om du inte vill att NAVIGATOR ska fråga om du vill komma fram vid en viss tidpunkt varje gång du planerar en rutt.

För att slå på alternativet på nytt trycker du på **Fråga om ankomsttid**.

Mer information finns i **Ankomsttider** på sidan 6.

Återställ fabriksinställningarna



Återställ fabriksinställningarna

Tryck på den här knappen för att åter lägga in fabriksinställningarna i TomTom NAVIGATOR. Om du gör det raderas alla dina inställningar, inklusive favoriter, din hemposition, varningar för intressepunkter och eventuella resvägar du har skapat, och även tidigare destinationer, tidigare samtal och tidigare uppringare.

Kapitel 11

TomTom Traffic

TomTom Traffic



TomTom Traffic är en TomTom PLUS-tjänst som sänder aktuell trafikinformation till NAVIGATOR. För att kunna använda TomTom Traffic måste du ha en mobiltelefon med Bluetooth och en trådlös dataanslutning, exempelvis GPRS, EDGE, UMTS eller CDMA.

TomTom Traffic tillhandahåller den senaste informationen från lokala källor. Du kan prova TomTom Traffic gratis. Mer information finns i häftet om TomTom PLUS.

OBS: TomTom Traffic finns inte i alla länder och alla områden. Gå till www.tomtom.com/plus om du vill kontrollera tillgången i ditt land.

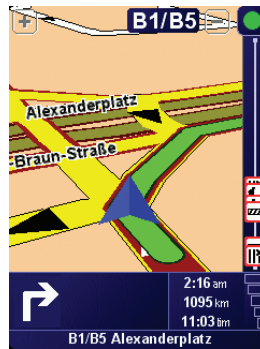
Ställa in TomTom Traffic

Om du vill ta emot TomTom Traffic måste du först upprätta en anslutning mellan mobilen och TomTom NAVIGATOR. Gör sedan följande:

1. Tryck på **TomTom Traffic** på Huvudmenyn.
2. Tryck på **Aktivera Traffic**.

Använda Traffic

När TomTom Traffic aktiveras visas Trafficfältet till höger i körvyn - se nedan:



TomTom Traffic försöker omedelbart hämta den allra senaste trafikinformationen.

OBS: TomTom Traffic hämtar trafikinformation från TomTom via en trådlös dataanslutning på din mobiltelefon. Du måste vara ansluten till telefonen och du måste ha ett abonnemang för trådlös data hos din mobiloperatör.

Uppdatera trafikinformation

Med TomTom Traffic kan du uppdatera trafikinformationen på två sätt:

- Tryck på **Uppdatera trafikinfo** på trafikmenyn.
- Ange att Traffic ska uppdateras automatiskt med jämna mellanrum.

Det gör du genom att trycka på **Ändra Traffic-inställningar** på trafikmenyn. Välj **Uppdatera trafikinformationen automatiskt längs rutten**, och sedan **Klar**.

Du får nu en fråga om du vill begränsa hur ofta Traffic uppdateras.

Om du väljer att inte lägga in någon gräns för hur ofta Traffic ska uppdateras skickar TomTom aktuell trafikinformation till din NAVIGATOR så snart någon finns tillgänglig.

Om du väljer att begränsa hur ofta Traffic uppdateras, ombeds du att ange en tid.

TomTom sparar tidsintällningen och skickar ny trafikinformation med det intervall du angett. Om det inte finns någon ny trafikinformation, skickar TomTom ingen information till din NAVIGATOR. På så sätt sparar du pengar genom att inte använda din trådlösa dataanslutning när det inte finns någon ny information.

Använda trafikinformation

Aktuell trafikinformation hjälper dig att korta restiderna.

Varje gång du planerar en rutt använder NAVIGATOR den allra senaste trafikinformationen den tagit emot från TomTom för att planera rutten.

NAVIGATOR kan också räkna om din rutt om trafiksituationen ändras när du har startat en resa:

1. Tryck på **Ändra Traffic-inställningar** på trafikmenyn.
2. Välj **Optimera rutten automatiskt efter varje uppdatering**.

När din NAVIGATOR får ny trafikinformation, optimerar den din rutt automatiskt.

OBS: Den bästa rutten kan vara den som ursprungligen planerades.

Kapitel 12

TomTom PLUS

TomTom PLUS är en uppsättning tjänster som tillhandahåller information och underhållning när du kör.

Du kan abonnera på en mängd extratjänster och ladda ned dem direkt, antingen till NAVIGATOR eller till datorn där du kan överföra dem till NAVIGATOR.

Tips

- Nya tjänster läggs till regelbundet. Använd TomTom HOME eller gå till www.tomtom.com/plus för information om vad som finns tillgängligt.
- Du behöver en mobiltelefon med Bluetooth och en trådlös dataanslutning (GPRS, EDGE, UMTS eller CDMA) om du vill ladda ned TomTom PLUS-tjänster till NAVIGATOR. Mobilleverantören kan debitera dig när en trådlös dataanslutning används.

Tänk på att du kan ladda ner många TomTom PLUS-tjänster till din dator utan att först behöva ordna en trådlös dataanslutning.
- Vissa tjänster är bara tillgängliga i vissa länder. Mer information finns på www.tomtom.com/plus



Traffic

Få de snabbaste och mest tillförlitliga uppdateringarna från lokala källor.



Säkerhetskameror

Var smart och håll dig till hastighetsbegränsningen.



Kartor

Ladda ner detaljerade kartor över många städer runt om i världen, eller till och med över hela länder.



Röster

Få anvisningar av John Cleese och många andra roliga röster.



Kontakter

Snabbmeddelanden och navigering sammanförs på din NAVIGATOR.



Väder

Få väderprognoser för de kommande 5 dagarna eller kolla vädret på din destination.



Intressepunkter

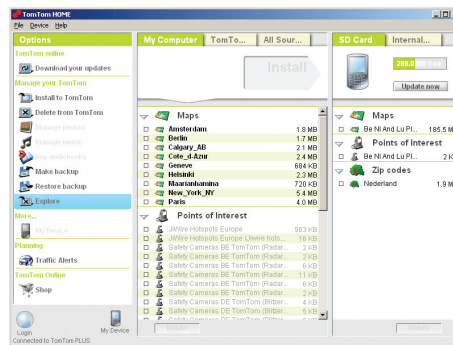
Hitta platserna du söker snabbt med tusentals intressepunkter.

Kapitel 13

Använda TomTom HOME

Med TomTom HOME kan du t.ex. göra följande:

- Säkerhetskopiera och återställa TomTom NAVIGATOR.
- Hantera kartor, röster, intressepunkter och andra tillägg för NAVIGATOR.
- Läs den fullständiga användarhandboken som finns på 21 språk.
- Köpa TomTom PLUS-tjänster och hantera abonnemang.



Installera TomTom HOME

Installera TomTom HOME genom att sätta in cd-skivan som medföljde NAVIGATOR i datorn.

Om installationen inte startar går du till CD-skivan på din dator och dubbelklickar på filen **Install TomTom HOME (Installera TomTom HOME)**.

Anslut NAVIGATOR till datorn och slå på den.

Säkerhetskopiera

En av de viktigaste uppgifterna som du kan göra med TomTom HOME är att säkerhetskopiera TomTom NAVIGATOR.

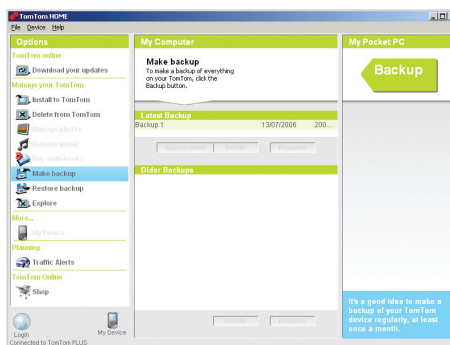
1. Anslut NAVIGATOR till datorn och slå på den.

TomTom HOME startar.

2. Klicka på **Säkerhetskopiera** under **Innehåll**.

3. Klicka på **Säkerhetskopiera**.

TomTom HOME säkerhetskopierar NAVIGATOR till datorn.



Återställa en säkerhetskopiering

Om du någonsin har problem med NAVIGATOR kan du återställa säkerhetskopiering.

Följ stegen 1 och 2 ovan och markera sedan den senaste säkerhetskopiering och klicka på **Återställ**.

Den senaste säkerhetskopieringen återställs på NAVIGATOR.

Mer information finns i hjälpen som medföljer TomTom HOME.

Kapitel 14

Hur fungerar navigeringen?

Global Positioning System (GPS)

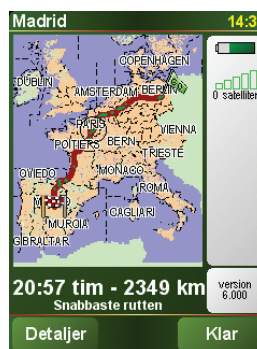
För att navigera till en destination, måste TomTom NAVIGATOR veta var du befinner dig. TomTom NAVIGATOR använder GPS (Global Positioning System) för att hitta din aktuella position. GPS är gratis och du behöver inte en prenumeration.

GPS använder satelliter som sänder signaler till GPS-mottagare. Med hjälp av GPS-signalen, kan TomTom NAVIGATOR ta reda på var du befinner dig och hur fort du kör. GPS-signaler fungerar överallt i världen, oavsett vädret.

Obs: TomTom NAVIGATOR sänder inte information om din position, vilket betyder att andra inte kan spåra dig när du kör. Du kan dock sända information om din position till TomTom Buddies. Mer information finns på www.tomtom.com/plus

Kartor

När NAVIGATOR vet var du befinner dig och du har talat om vart du vill åka fastställer enheten den bästa rutten till destinationen med hjälp av den digitala kartan på minneskortet.



Kapitel 15

TomTom Begränsad garanti

GARANTIGIVARE:

Inköp utanför USA och Kanada: Om Hårdvaran inhandlats utanför USA eller Kanada är denna begränsade garanti lämnad av och denna ansvarsbegränsning upprättad till förmån för TomTom International B.V., Rembrandtplein 35, 1017 CT Amsterdam, Nederländerna.

GARANTINS OMFATTNING:

1) TomTom International B.V. ("TomTom"), garanterar att Hårdvaran vid normal användning inte innehåller tillverknings- eller materialfel ("Fel") under två (2) års tid från det att Hårdvaran inhandlades ("Garantiperiod"). Under Garantiperioden kommer Hårdvaran att repareras eller bytas ut enligt TomToms bedömning ("Begränsad garanti"), utan att du behöver betala för reservdelar eller arbete. Denna garanti omfattar endast utbyte av Hårdvaran. Om Hårdvaran repareras efter Garantiperiodens slut, kommer Garantiperioden för reparationen förfalla sex (6) månader efter reparationsdatumet.

UTANFÖR GARANTINS OMFATTNING:

2) Denna Begränsade garanti gäller inte för normalt slitage eller om Hårdvaran öppnats eller repareras av någon som inte är auktoriserad av TomTom. Den täcker inte heller reparation eller byte av Hårdvara eller någon del därav som skadats genom: felaktigt bruk, fukt, vätskor, att enheten stått i närheten av eller utsatts för värme eller olyckshändelse, missbruk, underlåtenhet att följa anvisningarna som medföljer Hårdvaran, försummelse eller felaktig användning. Denna Begränsade garanti täcker inte fysiska skador på Hårdvarans yta. Den Begränsade garantin omfattar inte programvara som medföljer eller installeras på Hårdvaran.

ÅBEROPANDE AV GARANTIN

3) För att åberopa Fel måste du kontakta TomTom per e-post under Garantiperioden via www.tomtom.com för att beskriva Felet och erhålla ett RMA (eng. Return Material Authorisation) nummer i de fall där det är nödvändigt. Du måste returnera Hårdvaran under Garantiperioden, tillsammans med en beskrivning av Felet, till den av TomTom uppgivna adressen. Om ett Fel i Hårdvaran uppstår och giltig reklamation sker till TomTom i enlighet med denna Begränsade garanti efter de första etthundraåttio (180) dagarna av Garantiperioden har TomTom rätt att debitera dig en skäligen kostnad för transport och hantering med anledning av reparation eller utbyte av Hårdvaran. Du måste följa övriga regler avseende retur av Hårdvaran som TomTom uppställer.

DINA RÄTTIGHETER

4) Vissa länder tillåter inte begränsning av ansvaret för skador. Om någon del av denna Begränsade garanti skulle vara ogiltig eller inte kan verkställas, skall

resterande delar av den Begränsade garantin fortfarande ha samma giltighet och verkan som tidigare.

5) Denna Begränsade garanti är den enda uttryckliga garanti som lämnats till dig och ersätter andra uttryckliga garantier eller liknande utfästelser (om några) i marknadsföring, dokumentation, förpackningar eller andra typer av kommunikation.

6) Med undantag för den Begränsade garantin och i den utsträckning tvingande lag medger erbjuder TomTom och dess leverantörer Hårdvaran i befintligt skick och med eventuella fel, och avsäger sig härmed alla andra garantier och åtaganden, oavsett om de är uttryckliga, underförstådda eller lagstadgade, omfattande, men inte begränsade till, eventuella underförstådda garantier, åtaganden eller garantier om tillfredsställande kvalitet, lämplighet för avsett ändamål, tillförlitlighet eller tillgänglighet, korrekta eller fullständiga svar, resultat, fackmannamässigt utförande, frånvaro av virus och frånvaro av försumlighet, allt med avseende på Hårdvaran samt tillhandahållandet av eller bristande tillhandahållande av supporttjänster eller andra tjänster, information, programvara och relaterat innehåll via Hårdvaran eller som på annat sätt kan härledas till användning av Hårdvaran. Inga garantier eller åtaganden lämnas heller beträffande kundens rätt eller intrång med avseende på Hårdvaran. Denna begränsning gäller inte (i) underförstådda garantier med avseende på äganderätt och (ii) underförstådda garantier med avseende på överensstämmelse med funktionsbeskrivning.

7) Denna Begränsade garanti påverkar inte rättigheter som följer av tillämplig nationell skyddslagstiftning om konsumentförhållanden.

8) Du kan inte överlåta denna Begränsade garanti till någon annan person.

ANSVARSBEGRÄNSNING

9) Varken TomTom eller dess leverantörer ansvarar för skador som du eller tredje man åsamkas, vare sig det är direkta, indirekta, tillfälliga eller följskador eller övriga skador (omfattande, men inte begränsat till, skada på grund av oförmåga att använda utrustning eller att få tillgång till data, förlust av data, utebliven verksamhet, uteblivna intäkter, avbrott i verksamheten eller liknande) som uppkommer på grund av att Hårdvaran inte kan användas, även om TomTom har informerats om risken för sådan skada.

10) Oavsett den skada som du åsamkas och orsaken därtill (omfattande, men inte begränsat till, alla skador som hänvisas till här och alla direkta och generella skador med anledning av avtal eller i övrigt) är TomToms och dess leverantörers totala ansvar begränsat det belopp som faktiskt erlagts för Hårdvaran.

11) TomTom ansvarar inte för (i) bedrägeri som begås av dess anställda och/eller agenter, eller (ii) oriktiga framställningar som lämnas av dess anställda och/eller agenter.

12) Oavsett vad som anges ovan kan parts ansvar för dödsfall eller kroppsskada på grund av försumlighet inte begränsas.



Kapitel 16

Addendum

Important Safety Notices and Warnings

Global Positioning System

The Global Positioning System (GPS) is a satellite-based system that provides location and timing information around the globe. GPS is operated and controlled under the sole responsibility of the Government of the United States of America which is responsible for its availability and accuracy. Any changes in GPS availability and accuracy, or in environmental conditions, may impact the operation of your TomTom NAVIGATOR. TomTom International B.V. and TomTom, Inc. cannot accept any liability for the availability and accuracy of GPS.

Use with Care

Use of TomTom NAVIGATOR for navigation still means that you need to drive with due care and attention.

SPECIAL NOTE REGARDING DRIVING IN CALIFORNIA

California Vehicle Code Section 26708 (a) (1) provides that "No persons shall drive any motor vehicle with an object or material placed, displayed, installed, affixed, or applied upon the windshield or side or rear windows." Drivers in California should not use a suction mount on their windshield, side or rear windows. TomTom Inc. bears no responsibility for any fines, penalties or damage that may be incurred by disregarding this notice. While driving in California, TomTom recommends the use of its Alternative Mounting Kit, which includes options for mounting TomTom devices on the dashboard and using the air vents. See www.tomtom.com for more information about this mounting option.

Note: this section of the California Vehicle Code applies to anyone driving in California, not just California residents.

This Document

Great care was taken in preparing this manual. Constant product development may mean that some information is not entirely up-to-date. The information in this document is subject to change without notice.

TomTom International B.V. shall not be liable for technical or editorial errors or omissions contained herein; nor for incidental or consequential damages resulting from the performance or use of this material. This document contains information protected by copyright. No part of this document may be photocopied or reproduced in any form without prior written consent from TomTom International B.V.



Kapitel 17

Copyright notices

© 2006 TomTom International B.V., The Netherlands.
Patents Pending. All rights reserved.
TomTom and the TomTom logo are registered trademarks of TomTom International B.V., The Netherlands. All other trademarks are the property of their respective owners.
Our end user license agreement and a limited warranty apply to this product; they are included in this package. You can also review both at www.tomtom.com/legal

Data Source
© 2006 Tele Atlas N.V. Based upon:
Topografische ondergrond Copyright © dienst voor het kadaster en de openbare registers, Apeldoorn 2006.
© Ordnance Survey of Northern Ireland.
© IGN France.
© Swisstopo.
© BEV, GZ 1368/2006.
© Geonext/DeAgostini.
© Norwegian Mapping Authority, Public Roads Administration /
© Mapsolutions. © DAV.
This product includes mapping data licensed from Ordnance Survey with the permission of the Controller of Her Majesty's Stationery Office. © Crown copyright and/or database right 2006. All rights reserved. Licence number 100026920.

Data Source
© 1984 – 2006 Tele Atlas North America, Inc. All rights reserved.
Canadian data © DMTI Spatial. Portions of Canadian map data are reproduced under license from Her Majesty the Queen in Right of Canada with permission from Natural Resource Canada. Point of Interest data by Info USA. Copyright 2006.