

---

# TomTom NAVIGATOR



# Kapittel 1

## Før du går i gang...

### Installering

Dersom du har kjøpt TomTom NAVIGATOR på et TomTom-minnekort, sett minnekortet inn i enheten. Gå deretter til trinn 4 nedenfor.

Dersom du installerer TomTom NAVIGATOR fra en DVD, gå frem på følgende måte:

1. Kobl enheten din til datamaskinen, eller sett minnekortet du bruker inn i en kortleser/-skriver koblet til datamaskinen.
2. Sett DVD-en inn i datamaskinen.
3. Følg instruksjonene i installeringsprogrammet.

Når installeringsprogrammet er ferdig, kobler du enheten fra datamaskinen eller setter minnekortet inn i enheten.

4. Slå på GPS-mottakeren.
5. Start TomTom NAVIGATOR ved å peke på eller velge TomTom-knappen i enhetsmenyen.

Du må svare på noen spørsmål for å installere TomTom NAVIGATOR. Svar på spørsmålene ved å peke på skjermen eller bruke styrespaken.

**Obs:** TomTom GPS-mottakere kobles til automatisk når du starter TomTom NAVIGATOR. Dersom du bruker en annen GPS-mottaker, se mottakerens brukerhåndbok for instruksjoner.

### Pek på eller velg knapper

På enheter med berøringsskjerm, peker du på berøringsknapper. På enheter uten berøringsskjerm, velger du knapper. Denne brukerhåndboken bruker alltid uttrykket "peke på".

På mobiltelefoner er mange knapper nummererte. Du kan velge disse knappene ved å bruke talltastene på mobiltelefonen.

**Obs:** Avhengig av hvilken enhet du har, kan bildene som er vist i denne håndboken avvike fra skjermbildet på din enheten.

### Aktivering

Du blir spurt hvordan du vil aktivere kartet som kommer sammen med NAVIGATOR. Det er to måter å gjøre dette på:

- Automatisk  
For automatisk aktivering, må enheten din ha en trådløs dataforbindelse (GPRS, EDGE, UMTS eller CDMA).

Pek på **Automatisk**, og angi deretter produktkoden din. Produktkoden finnes på produktkodekortet som ble levert sammen med produktet ditt. TomTom NAVIGATOR kobler seg til TomTom ved hjelp av den trådløse dataforbindelsen, og aktiverer kartet.

- Manuelt  
Gjør følgende for å aktivere kartet:
  1. Pek på **Manuell**.
  2. Gå til denne nettsiden: **www.ttcode.com**
  3. Følg instruksjonene på siden for å få en aktiveringskode.
  4. Tast inn aktiveringskoden på enheten din for å aktivere kartet.

Når du har besvart spørsmålene og aktivert kartet ditt, vil NAVIGATOR gi deg kjørevisningen. Kjørevisning vises i sort-hvitt til NAVIGATOR lokaliserer din nåværende posisjon.

For mer informasjon om kjørevisningen, se **Kjørevisning** på side 10.

## Finne den aktuelle posisjonen din

GPS-mottakeren din må være utendørs for å lokalisere din nåværende posisjon. Første gang du starter NAVIGATOR, kan det ta opptil 5 minutter å finne din nåværende posisjon. Hvis det tar mer en fem minutter, må du sjekke at du befinner deg i et åpent område uten høye bygninger eller trær.

Senere vil det ta mye kortere tid å finne posisjonen din, vanligvis kun noen sekunder.

Når NAVIGATOR har funnet din nåværende posisjon, vises kjørevisningen i farger og viser posisjonen din på kartet.

## Sikkerhetskopier TomTom NAVIGATOR

Det er alltid lurt å lage sikkerhetskopier av innholdet på minnekortet. Du kan ta en sikkerhetskopi ved hjelp av TomTom HOME.

Hvis du vil ha mer informasjon om TomTom HOME, se **Hvordan bruke TomTom HOME** på side 40.

## Kjør forsiktig

Nå er du klar til å dra. Når du begynner å bruke NAVIGATOR, må du alltid sørge for å kjøre trygt ved å bruke **Sikkerhetslås** i preferansemenyen.

Du kan velge å benytte sikkerhetslåsen. Dersom sikkerhetslåsen er aktivert, vil bare noen få knapper og funksjoner være tilgjengelig mens du kjører. Når du står stille, vil alle knapper og funksjoner være tilgjengelig.

Du kan også velge å slå av kartvisningen.

Se **Sikkerhetslås** på side 29 hvis du vil ha mer informasjon.

**Obs:** TomTom NAVIGATOR sender ikke posisjonen din. Du kan imidlertid sende posisjonen din til TomTom Kamerater. Du finner mer informasjon om dette på nettstedet **www.tomtom.com/plus**

**Obs:** Enkelte kjøretøyer har et varmereflekerende lag integrert i frontruten, og det kan hindre TomTom NAVIGATOR i å finne gjeldende posisjon. Dersom dette er et problem i din bil, forsøk å plassere GPS-mottakeren i bakvinduet.

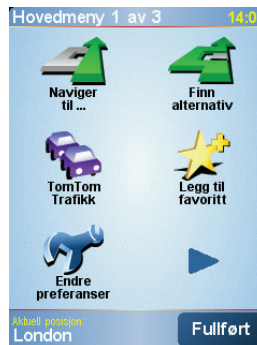
## Kapittel 2

### Den første turen

Det er veldig enkelt å planlegge en rute med TomTom NAVIGATOR. Følg trinnene nedenfor for å planlegge den første reiseruten din.

**Obs:** Du bør alltid planlegge reisen før du begynner å kjøre. Det er farlig å planlegge ruter mens du kjører.

1. Pek på skjermen for å se hovedmenyen.
2. Pek på **Naviger til...**



For din første tur, skal vi navigere til en adresse.

3. Pek på **Adresse**.



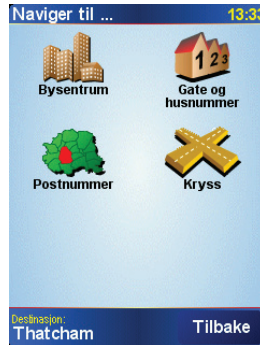
Du kan velge mellom fire alternativer når du angir en adresse:

- **Bysentrum** - pek på denne knappen for å angi et bysentrum som reisemål.
- **Gate og husnummer** - pek på denne knappen for å angi en eksakt adresse som reisemål.

- **Postnummer** - pek på denne knappen for å angi et postnummer som reisemål.

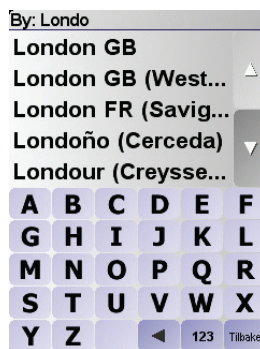
*Obs: Du kan skrive inn et postnummer for hvilket som helst land. I Storbritannia og Nederland er postnumrene detaljerte nok til til å kunne identifisere et enkelt hus. I andre land kan du skrive inn et postnummer for å identifisere en by eller et område. Du må deretter legge inn gate og husnummer.*

- **Kryss** - pek på denne knappen for å angi et gatekryss som reisemål.



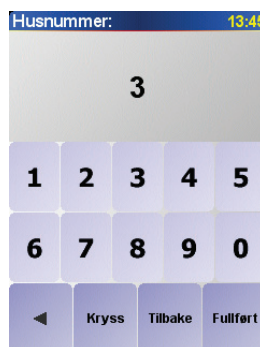
Vi skal angi en eksakt adresse for den første reisen din.

4. Pek på **Gate og husnummer**.
5. Begynn å taste inn navnet på byen du vil reise til.



Etter hvert som du skriver, vises navnene på de byene som passer til det du skriver inn.

6. Begynn å taste inn gatenavn.  
På samme måte som for byen, vises navnene på gatene som stemmer over ens med det du har tastet inn.
7. Angi nå husnummeret for reisemålet ditt, og pek deretter på **Fullført**.



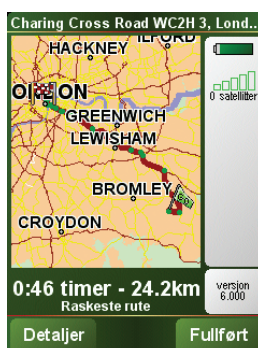
8. NAVIGATOR spør om du har behov for å ankomme til et spesielt tidspunkt.



Pek på **JA** for å angi et ankomsttidspunkt. NAVIGATOR viser hvorvidt du vil ankomme i tide. For mer informasjon, se **Ankomsttid** på side 6.

TomTom NAVIGATOR beregner deretter ruten.

9. Når ruten er beregnet, pek på **Fullført**.



TomTom NAVIGATOR begynner umiddelbart å vise vei til reisemålet ditt, med talte instruksjoner og visuelle instruksjoner på skjermen.

**Obs:** Før du kan planlegge en rute på denne måten, må TomTom NAVIGATOR først finne din nåværende posisjon.

## Ankomsttid



Pek på **JA** for å angi et ankomsttidspunkt.

Din NAVIGATOR kalkulerer din ankomsttid og viser hvorvidt du vil ankomme i tide.

Du kan også bruke denne informasjonen for å finne ut når det er på tide å dra. Dersom NAVIGATOR viser at du vil ankomme 30 minutter for tidlig, kan du vente og dra om 30 minutter heller enn å ankomme tidlig.

Din ankomsttid blir konstant rekalkulert under reisen. Statuslinjen viser hvorvidt du vil ankomme i tide eller for sent, som vist under:

**+55 min**

Du vil ankomme 55 minutter før ankomsttiden du la inn.

Om den estimerte ankomsttiden er mer enn fem minutter før tidspunktet du har lagt inn, vises dette i grønt.

**+3 min**

Du vil ankomme 3 minutter før ankomsttiden du la inn.

Dersom den estimerte ankomsttiden er mindre enn fem minutter før tidspunktet du har lagt inn, vises dette i gult.

**-19 min**

Du vil ankomme 19 minutter for sent.

Dersom den estimerte ankomsttiden er senere enn tidspunktet du har lagt inn, vises dette i rødt.

## Hva er de andre navigasjonsalternativene?

Når du peker på **Naviger til...**, kan du angi reisemål på mange måter, ikke bare ved å angi adressen. De andre alternativene er nevnt her:



**Hjem**

Pek på denne knappen for å navigere til ditt hjem.

Du vil trolig bruke denne knappen mer enn noen annen.

For informasjon om hvordan du angir hjemsted, se **Endre hjemsted** på side 31.



**Favoritt**

Pek på denne knappen for å velge en favoritt som ditt reisemål.

For mer informasjon om favoritter, se **Favoritter** på side 17.



**Nylig besøkt  
destinasjon**

Pek på denne knappen for å velge ditt reisemål fra en liste over steder du nylig har brukt som reisemål.



**Interessepunkt**

Pek på denne knappen for å navigere til et interessepunkt (POI).

For mer informasjon om interessepunkter og hvordan du navigerer til et interessepunkt, se **Interessepunkter** på side 21.



**Punkt på kart**

Pek på denne knappen for å velge et punkt på kartet som ditt reisemål ved hjelp av en kartsøker.

For mer informasjon om kartsøkeren, se **Å bruke kartet** på side 14.



**Breddegrad  
og  
lengdegrad**

Pek på denne knappen for å legge inn et reisemål med breddegrad- og lengdegradsverdier.



Pek på denne knappen for å navigere til hvor en TomTom Buddy befinner seg. Ikke glem at din Buddy kan forflytte seg før du når ham eller henne.

For mer informasjon om TomTom Venner, se **TomTom PLUS** på side 38.



**Kontakt**

Pek på denne knappen for å navigere til adressen til en kontakt på enheten din.

## Planlegging på forhånd

Du kan også bruke din NAVIGATOR til å planlegge reiser på forhånd ved å velge både ditt startpunkt og ditt reisemål. Du kan, for eksempel, gjøre følgende:

- Finne ut før du starter hvor lang tid en reise vil ta deg.
- Sjekke ruten for turen du planlegger.
- Sjekke ruten for noen som kommer til deg, slik at du kan forklare dem veien.

For å planlegge en rute på forhånd, følg disse trinnene:

1. Pek på skjermen for å se hovedmenyen.
2. Pek på **Avansert planlegging**.
3. Velg startpunktet for din reise på samme måte som du vanligvis ville valgt ditt reisemål.
4. Sett reisemålet for din reise.
5. Velg hvilke type rute som skal planlegges.

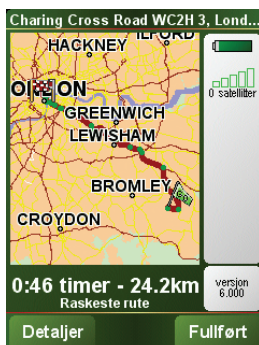


- **Raskeste rute** - den ruten som tar kortest tid.
  - **Korteste rute** - den korteste avstanden mellom stedene du angir. Dette er ikke nødvendigvis den raskeste ruten, spesielt hvis denne ruten går gjennom byer eller tettsteder.
  - **Unngå motorveier** - en rute som unngår motorveier.
  - **Gårute** - en rute beregnet for å foreta reisen til fots.
  - **Sykkelerute** - en rute beregnet for å foreta reisen på sykkel.
  - **begrenset hastighet** - en rute for et kjøretøy der du bare kan kjøre med begrenset hastighet. Du må spesifisere maksimum fart.
6. Din TomTom NAVIGATOR planlegger ruten mellom de to stedene du har valgt.



## Mer informasjon om en rute

For å finne ut om reiseruten i detalj, pek på **Detaljer**-knappen på ruteoppsummeringsskjermen.



Du kan også velge fra følgende alternativer:



**Vis som tekst**

Pek på denne knappen for en liste over alle nødvendige svinginger langs ruten.

Dette er spesielt nyttig dersom du skal forklare ruten til noen andre.



**Vis som bilder**

Pek på denne knappen for å se alle nødvendige svinginger langs ruten. Pek på høyre- og venstrepilen for å flytte deg fremover og bakover i den planlagte turen.

Pek på skjermen for å slå av 3D-displayet og se kartet ovenfra.



**Vis som rute på kart**

Pek på denne knappen for å se en oversikt over ruten ved hjelp av en kartsøker.

For mer informasjon om kartsøkeren, se **Å bruke kartet** på side 14.



**Vis rutedemo**

Pek på denne knappen for å se en demonstrasjon av turen. Du kan avbryte denne demonstrasjonen når som helst ved å berøre skjermen.

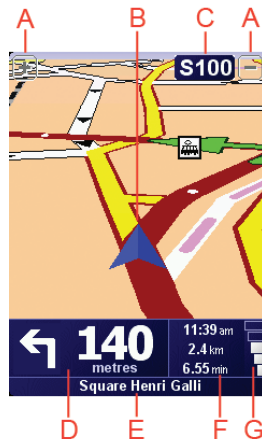


**Vis ruteoppsummering**

Pek på denne knappen for å åpne routesammendrag-skjermen.

## Kapittel 3

### Kjørevisning



- Ⓐ Knapper for å zoome inn og ut fra posisjonen din (bare enheter med berørings skjerm).

For å zoome inn og ut fra posisjoner på enheter uten berørings skjerm, skyv styrepinnen opp for å zoome inn på posisjonen, og skyv styrepinnen ned for å zoome ut .

- Ⓑ Din nåværende posisjon.
- Ⓒ Navnet på neste viktige vei eller veiskilt-informasjon, hvis relevant.
- Ⓓ Neste instruksjon.

Dette området viser hva du må gjøre og når du må gjøre det.

Pek på dette området for å gjenta den siste taleinstruksjonen og for å endre volumet.

- Ⓔ Navnet på den neste veien du skal svinge inn på.
- Ⓕ Informasjon om reisen.

Dette området inneholder vanligvis gjenværende reisetid, gjenværende avstand og ankomsttid. For å angi hvilken informasjon som skal vises, pek på **statuslinjepreferanser** i Preferanse **menyen**.

- Ⓖ Indikator for GPS-signalets styrke.

Hvis du vil ha mer informasjon om GPS, se **Hvordan fungerer navigasjonen?** på side 42.

## Kapittel 4

### Menyer

#### Hovedmeny

Pek på skjermen når som helst under TomTom NAVIGATOR kjørevisning for å åpne hovedmenyen.



- **Naviger til...**  
Pek på denne knappen for å begynne å planlegge en reiserute.
- **Finn alternativ ...**  
Pek på denne knappen når du vil unngå deler av ruten, reise via et bestemt sted, eller beregne en alternativ rute.
- **TomTom Traffic**  
Pek på denne knappen for å aktivere eller deaktivere trafikkinformasjon. Se **TomTom Traffic** på side 36 hvis du vil ha mer informasjon.
- **Legg til favoritt**  
Pek på denne knappen for å opprette en favoritt.
- **Endre preferanser**  
Denne knappen åpner preferansemenyen. Du kan endre mye på måten TomTom NAVIGATOR ser ut og oppfører seg. Se **Preferanser** på side 29 hvis du vil ha mer informasjon.

## Kapittel 5

### Finn alternative ruter

Etter at du har planlagt en rute, kan det hende at du ønsker å endre noe ved ruten, uten å forandre reisemålet.

#### Hvorfor forandre ruten?

Kanskje på grunn av en av disse årsakene:

- Du kan se veiproblemer eller en lang kø foran deg.
- Du ønsker å reise via et spesielt sted for å hente noe, stoppe for lunsj eller fylle bensin.
- Du ønsker å unngå et vanskelig kryss eller en vei du ikke liker.



Pek på **Finn alternativ ...** i Hovedmenyen for å endre en planlagt rute.

Pek deretter på et av alternativene under.



Pek på denne knappen for å kalkulere et alternativ til ruten som allerede er planlagt.

Din NAVIGATOR vil søke etter en annen rute fra der du befinner deg nå til reisemålet.

Dersom du likevel skulle foretrekke å bruke den opprinnelige ruten, pek på **Rekalkuler opprinnelig**.

#### Hvorfor må jeg gjøre dette?

Utover veier i nærheten av der du befinner deg og i nærheten av ditt reisemål, vil den nye ruten benytte helt forskjellige veier for å nå reisemålet. Dette er en enkel måte å kalkulere en helt forskjellig rute på.



Pek på denne knappen dersom du ser veiproblemer eller kø på veien foran deg. Du må da velge hvor langt av ruten foran deg du ønsker å unngå.

Velg mellom følgende alternativer: 100m, 500m, 2000m, 5000m. Din NAVIGATOR vil rekalkulere ruten din, mens du unngår den delen av ruten du har valgt bort.

Ikke glem at så snart en ny rute er kalkulert, kan det hende du må ta av fra den veien du kjører på ganske snart.

Dersom veisperringen plutselig skulle bli fjernet, pek på **Rekalkuler opprinnelig** for å gå tilbake til din opprinnelige rute.



#### Reis via ...

Pek på denne knappen for å endre din rute slik at den passerer forbi et spesielt sted, kanskje for å plukke opp noen underveis.

Du velger besøkssteder du ønsker å oppleve på veien til reisemålet. Så du kan velge fra alle de samme alternativene: for eksempel, **Adresse**, **Favoritt**, **Interessepunkt** og **Punkt på kartet**.

Din NAVIGATOR vil kalkulere en ny rute til ditt reisemål som går gjennom de stedene du velger.

Ved bruk av denne knappen, kan du kun reise via ett sted. Hvis du vil kjøre via flere steder, bruk da en reiseruteplanlegger. Se **Reiserute-planlegging** på side 26 hvis du vil ha mer informasjon.

---



#### Re-kalkuler opprinnelig

Pek på denne knappen for å gå tilbake til den opprinnelige ruten uten noen avvik for veiblokkeringer eller uten å kjøre via spesielle steder.

---



#### Unngå deler av ruten

Pek på denne knappen for å unngå en del av ruten. Bruk denne knappen dersom du ser at din planlagte rute inkluderer en vei eller et kryss du ikke liker, eller som er kjente for å ha trafikkproblemer.

Du kan deretter velg deg veien du ønsker å unngå fra en listen over veier langs ruten din.

---



#### Minimer trafikkforsinkelser

Pek på denne knappen for å rekalkulere din rute så den unngår trafikkproblemer så godt det lar seg gjøre. Din NAVIGATOR vil undersøke om det er flere trafikkproblemer langs ruten og tilrettelegge den best mulige ruten for å unngå problemer.

For mer informasjon om bruken av TomTom Traffic, se **TomTom Traffic** på side 36.

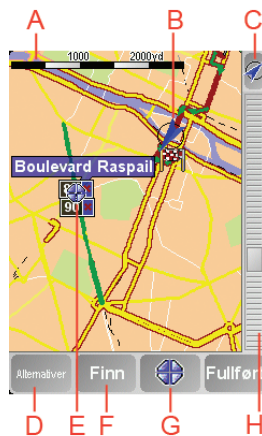
---

## Kapittel 6

### Å bruke kartet

Hver gang du bruker din TomTom NAVIGATOR for å planlegge en rute, bruker du kartet. Du kan imidlertid bruke kartet på mange andre måter også.

For å åpne kartet, pek på **Se gjennom kart** i hovedmenyen.



**Obs:** Dersom du bruker TomTom NAVIGATOR på en enhet uten berøringsskjerm, vil kartsøkeren se litt annerledes ut. Det finnes ingen målestokk, og det er bare to knapper: Alternativer og Fullført. Finn- og markørknappene er deler av alternativ-menyen. Bruk talltastene for å zoome. Se nedenfor for detaljer.

Plasser fingeren på skjermen, og flytt den over skjermen for å flytte kartet. Alternativt kan du også bevege deg omkring på kartet ved å flytte på markøren. Bruk styrepinnen for å bevege markøren.

#### Ⓐ Målestokk

Beveg håndtaket på målestokken for å zoome inn på eller ut av markørposisjonen.

På enheter uten berøringsskjerm kan du zoome inn på og ut av markørposisjonen ved å bruke talltastene. Bruk OK for å zoome inn. Bruk 0 for å zoome ut. Bruk 1 - 9 for å velge et zoomnivå.

#### Ⓑ Gjeldende posisjon

#### Ⓒ GPS-knapp.

Pek på denne knappen for å sentrere kartet i forhold til din gjeldende posisjon.

#### Ⓓ Alternativer-knappen

Bruk Alternativer-knappen til å angi hva som skal vises på kartet.

På enheten uten berøringsskjerm, velg knappen Alternativer for å åpne alternativ-menyen. I alternativ-menyen finner du knapper som ikke vises i kartsøkeren: Finn-knappen og Markør-knappen. Du kan også angi hva som skal vises på kartet og sentrere kartet til GPS-posisjonen din.

Ⓔ Markøren

Ⓕ Finn-knappen

Pek på denne knappen for å finne bestemte adresser og interessepunkter på kartet.

Ⓖ Markøren

Pek på denne knappen for å navigere til markørposisjonen, angi markørposisjonen som favoritt, eller finne et interessepunkt i nærheten av markørposisjonen. Se under for mer informasjon.

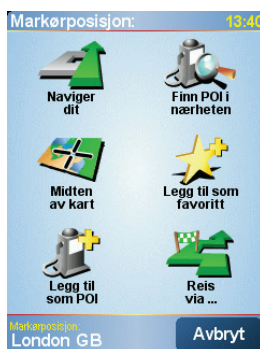
Ⓗ Zoomfeltet.

Flytt zoomfeltet opp eller ned for endre målestokken for kartet.

## Bruk av markørknappen

Du kan bruke kartet for å finne adresser og interessepunkter (POler), for eksempel, restauranter, togstasjoner og bensinstasjoner.

Med markørknappen, kan du bruke det du har funnet. Pek på markørknappen for å åpne siden med knapper vist under:



**Naviger dit**

Pek på denne knappen for å navigere til markørposisjonen. Din NAVIGATOR vil kalkulere ruten dit.



**Finn  
interessepun  
kter i  
nærheten**

Pek på denne knappen for å finne et interessepunkt i nærheten av markørposisjonen. For eksempel, hvis du har funnet en restaurant du vil besøke, kan du lete etter et parkeringshus i nærheten.



**Midten av  
kart**

Pek på denne knappen for å repositionere kartet slik at den nåværende markørposisjonen er midt på skjermen.



**Legg til som  
favoritt**

Pek på denne knappen for å opprette en favoritt ved markørposisjonen.

For mer informasjon om favoritter, se **Favoritter** på side 17.

---



**Legg til som  
favoritt**

Pek på denne knappen for å opprette et interessepunkt av markørposisjonen.

For mer informasjon om interessepunkter, se **Interessepunkter** på side 21.

---



**Reis via ...**

Pek på denne knappen for å reise via markørposisjonen. Denne knappen er kun tilgjengelig om du i øyeblikket navigerer til et reisemål.

---



# Kapittel 7

## Favoritter

### Hva er favoritter?

Favoritter er steder du ofte besøker. Du kan opprette favoritter slik at du ikke trenger å legge inn adressen hver gang du ønsker å navigere dit.

Det behøver ikke bare være steder du foretrekker, det kan også være nyttige adresser.

### Hvordan kan jeg opprette en favoritt?

Fra hovedmenyen, pek på **Legg til favoritt**.

***Obs:** Det er mulig at knappen **Legg til favoritt** kan ikke vises på første side av Hovedmenyen. Pek på pilen for å åpne andre sider på Hovedmenyen.*

Du kan deretter velge plasseringen for favoritten fra listen nedenfor.

Gi din favoritt et navn som det er lett å huske. Din NAVIGATOR vil alltid foreslå et navn, vanligvis er dette adressen for favoritten. For å legge inn navnet, bare begynn å skriv. Du behøver ikke slette det foreslåtte navnet.



Hjem

Du kan angi Hjemme som en favoritt.



Favoritt

Du kan ikke opprette en favoritt fra en annen favoritt. Denne muligheten vil alltid være utilgjengelig på denne menyen.

For å gi nytt navn til en favoritt, pek på **Administrer favoritter** i preferansemenyen.

Se **Administrer favoritter** på side 31 hvis du vil ha mer informasjon.



Adresse

Du kan spesifisere en adresse som favoritt. Når du legger inn en adresse, kan du velge fra følgende fire alternativer. De samme alternativene vises i **Naviger til...**-menyen:

- **Bysentrum**
  - **Gate og husnummer**
  - **Postnummer** (støttes bare fullt ut i Storbritannia og Nederland)
  - **Kryss**
-



### Nylig besøkt destinasjon

Velg et favorittreisemål fra en liste over steder du nylig har besøkt.



### Interessepunkter

Du kan legge til et interessepunkt (POI) som favoritt.

#### Hvorfor bør jeg gjøre det?

Hvis du besøker et interessepunkt som du liker svært godt, for eksempel en restaurant, kan du legge den til som favoritt.

For å legge til et interessepunkt som favoritt, pek på denne knappen, og gjør deretter følgende:

1. Begrens dine valg av interessepunkter ved å velge det området der interessepunktet ligger.



Du kan velge en av disse alternativene:

- **POI i nærheten** - For å søke fra en liste over interessepunkter nært din nåværende posisjon.
- **POI i by** - For å velge et interessepunkt i en spesiell by eller tettsted. Du må spesifisere hvilken by eller tettsted.
- **POI nær hjemmet** - For å søke fra en liste over interessepunkter nært ditt hjemsted.

Dersom du i øyeblikket navigerer til et reisemål, kan du også velge fra en liste over interessepunkter langs ruten i nærheten av reisemålet. Velg en av disse alternativene:

- **POI langs ruten**
- **POI nær destinasjon**

2. Velg kategorien for interessepunkt.

Pek på den interessepunkt-kategorien dersom den vises, eller pek på pilen for å velge fra en fullstendig liste.

Pek på **Alle POI-kategorier** For å søke etter et interessepunkt etter navn.

For mer informasjon om interessepunkter, se **Interessepunkter** på side 21.



### GPS-posisjon

Pek på denne knappen for å legge til aktuell posisjon som favoritt.

For eksempel, hvis du stopper et sted du liker, kan du markere dette for å legge det til som favoritt.



#### Punkt på kart

Pek på denne knappen for å opprette en favoritt ved hjelp av kartsøkeren.

Velg stedet for favoritten ved å bruke markøren, og pek deretter **Fullført**.

For mer informasjon om kartsøkeren, se **Å bruke kartet** på side 14.



#### Breddegrad og lengdegrad

Pek på denne knappen for å opprette en favoritt ved å legge inn breddegrads- og lengdegradsverdier.



#### TomTom Buddy

Pek på denne knappen for å opprette en favoritt for den aktuelle posisjonen til en TomTom Buddy.

For mer informasjon om TomTom Buddies, se **TomTom PLUS** på side 38.



#### Kontakt

Pek på denne knappen for å legge kontaktadressen til som favoritt på din enhet.

### Hvordan kan jeg bruke en favoritt?

Du vil vanligvis bruke en favoritt for å navigere til et sted uten å måtte legge inn adressen. For å navigere til en favoritt, gjør følgende:

1. Pek på skjermen for å se hovedmenyen.
2. Pek på **Naviger til...**
3. Pek på **Favoritt**.
4. Velg en favoritt fra listen.

Din NAVIGATOR kalkulerer ruten for deg.

5. Når ruten er beregnet, pek på **Fullført**.

Din NAVIGATOR vil umiddelbart begynne å guide deg til reisemålet med talte instruksjoner og visuelle instruksjoner på skjermen.

### Hvor mange favoritter kan jeg opprette?

Du kan opprette opp til 48 favoritter. Dersom du ønsker å legge til mer enn 48, foreslår vi at du oppretter noen interessepunkts-kategorier og legger til noen av dine favoritter som interessepunkter.

For mer informasjon om interessepunkter, se **Interessepunkter** på side 21.

### Hvordan kan jeg slette en favoritt?

1. Pek på skjermen for å se hovedmenyen.
2. Pek på **Endre preferanser** for å åpne preferanse-menyen.
3. Pek på **Administrer favoritter**.

**Tips:** Pek på pilen for å gå til neste side-knappene.

4. Pek på favoritten du ønsker å slette.

5. Pek på **Slett**.

### Hvordan kan jeg endre navnet på en favoritt?

1. Pek på skjermen for å se hovedmenyen.

2. Pek på **Endre preferanser** for å åpne preferanse-menyen.

3. Pek på **Administrer favoritter**.

**Tips:** Pek på pilen for å gå til neste side-knappene.

4. Pek på den favoritten du ønsker å gi nytt navn.

5. Pek på **Gi nytt navn**.

## Kapittel 8

# Interessepunkter

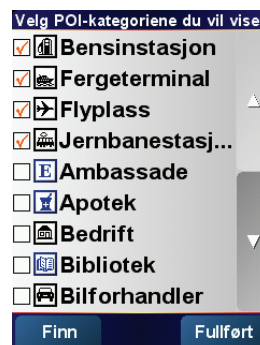
Interessepunkter eller POI-er er nyttige steder på kartet. Her er noen eksempler:

- Restauranter
- Hoteller
- Museer
- Parkeringshus
- Bensinstasjoner

### Hvordan vise interessepunkter på kartet



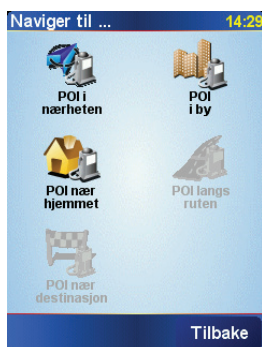
1. Pek på **Aktiver/deaktiver POI-er** i preferansemenyen.
2. Velg interessepunktkategoriene du vil vise på kartet.  
Pek på **Finn** for å søke et interessepunkt etter navn.



3. Pek på **Fullført**.  
Interessepunktene du valgte, vises som symboler på kartet.

### Hvordan navigere til et interessepunkt

1. Pek på skjermen for å se hovedmenyen.
2. Pek på **Naviger til...** i hovedmenyen.
3. Pek på **Interessepunkter**.
4. Begrens dine valg av interessepunkter ved å velge det området der interessepunktet ligger.



Du kan velge en av disse alternativene:

- **POI i nærheten** - for å søke fra en liste over interessepunkter i nærheten av din nåværende posisjon.
- **POI i by** - for å velge et interessepunkt i en spesifikk by. Du må spesifisere hvilken by eller tettsted.
- **POI nær hjemmet** - for å søke på en liste over interessepunkter i nærheten av hjemstedet ditt.

Dersom du i øyeblikket navigerer til et reisemål, kan du også velge fra en liste over interessepunkter langs ruten i nærheten av reisemålet. Velg en av disse alternativene:

- **POI langs ruten**
- **POI nær destinasjon**

#### 5. Velg kategori for interessepunkt

Pek på **Et hvert interessepunkt etter kategori** for å søke et interessepunkt etter navnet.

Pek på kategorien av interessepunkt dersom den vises.

Pek på pilen for å velge fra en fullstendig liste over kategorier. Velg kategorien fra listen eller begynn å skrive inn navnet på kategorien, og velg kategorien når den dukker opp på listen.

Så snart du har valgt et interessepunkt, vil ruten til interessepunktet bli kalkulert av din TomTom NAVIGATOR.

## Administrere interessepunkter



Pek på **Administrere interessepunkter** fra preferanser-menyen.

**Obs!:** *Administrere POI-er knappen er bare tilgjengelig når alle menyknapper vises. For å vise alle menyknapper, pek på **Vis ALLE menyalternativer** på Preferansemenyen.*

Du kan for eksempel gjøre følgende:

- Opprette egne kategorier med interessepunkter, og legge til interessepunkter i disse.
- Angi at du vil varsles når du nærmer deg et interessepunkt.

### Hvorfor bør jeg opprette mine egne interessepunkter?

Et interessepunkt fungerer som en snarvei - når du først har lagret et sted som et interessepunkt behøver du ikke skrive inn adressen til interessepunktet flere

ganger. Men når du oppretter et interessepunkt, kan du lagre mer enn bare beliggenheten.

- Telefonnummer - når du oppretter et interessepunkt kan du lagre telefonnummer dit også.
- Kategorier - når du oppretter et interessepunkt kan du lagre det i en kategori.

For eksempel kan du opprette en kategori for interessepunkter med navnet 'favorittrestauranter'. For hvert interessepunkt kan du lagre telefonnummeret slik at du kan ringe dem fra din NAVIGATOR for å bestille bord.

## Hvordan kan jeg opprette mine egne interessepunkter?

1. Pek på skjermen for å se hovedmenyen.
2. Pek på **Endre preferanser**.
3. Pek på **Administrere interessepunkter**.
4. Før du kan legg til et interessepunkt, må du opprette minst en POI-kategori. Hver enkelt interessepunkt er tilknyttet en interessepunktskategori. Du kan bare legge til interessepunkter i POI-kategorier du har opprettet selv.

Pek på **Legg til POI-kategorier**.



5. Legg inn et navn for din POI-kategori for eksempel, 'Venner' eller 'Favorittrestauranter'. Velg deretter et merke for din POI-kategori.
6. Pek på **Legg til interessepunkter**.
7. Velg den POI-kategorien du vil legge interessepunktet til.
8. Velg stedet ditt interessepunkt ligger fra listen under.



Du kan sette hjemmeadressen din som interessepunkt.

Hvis du vil endre hjemmeplasingen, kan du opprette et interessepunkt for hjemmeadressen før du endrer den.



Du kan opprette et interessepunkt fra en favoritt.

Du kan bare opprette et begrenset antall favoritter. Dersom du ønsker å opprette flere favoritter, må du slette noen av disse favoritter først. Før du sletter en favoritt, kan du gjøre den om til et interessepunkt, slik at du ikke mister adressen.



Du kan spesifisere en adresse som et interessepunkt. Når du legger inn adressen kan du velge mellom fire alternativer. De samme alternativene vises i **Naviger til...**-menyen:

- **Bysentrum**
- **Gate og husnummer**
- **Postnummer** (støttes bare fullt ut i Storbritannia og Nederland)
- **Kryss**



#### Nylig besøkt destinasjon

Velg et interessepunkt fra en liste over steder du nylig har besøkt.



#### Interessepun kter

Du kan legge til et interessepunkt (POI) som et interessepunkt. Dersom du for eksempel oppretter en kategori av interessepunkter for dine favorittrestauranter, kan du bruke denne muligheten, i stedet for å skrive inn adressene til restaurantene.



#### GPS-posisjon

Pek på denne knappen for å legge til aktuelle posisjon som et interessepunkt.

Hvis du for eksempel stopper et sted du liker, kan du peke på denne knappen for å legge til stedet som interessepunkt.



#### Punkt på kart

Pek på denne knappen for å opprette et interessepunkt ved hjelp av kartsøkeren

Velg sted for interessepunktet ved hjelp av markøren, og pek deretter på **Fullført**.

For mer informasjon om kartsøkeren, se **Å bruke kartet** på side 14.



#### Breddegrad og lengdegrad

Pek på denne knappen for å opprette et interessepunkt ved å legge inn breddegrads- og lengdegradsverdier.



#### TomTom Buddy

Pek på denne knappen for å opprette et interessepunkt for den aktuelle posisjonen til en TomTom Buddy

For mer informasjon om TomTom Buddies, se **TomTom PLUS** på side 38.



#### Kontakt

Pek på denne knappen for å lage et interessepunkt av adressen til en kontakt på enheten din.

### Hvordan kan jeg installere varslinger for interessepunkter?

1. Pek på skjermen for å se hovedmenyen.
2. Pek på **Endre preferanser**.
3. Pek på **Administrere interessepunkter**.

**Obs!:** *Administrere POI-er knappen er bare tilgjengelig når alle menyknapper vises. For å vise alle menyknapper, pek på **Vis ALLE menyalternativer** på Preferansemenyen .*





**Varsle når du er nær et interessepunkt**

4. Pek på **Varsle når du er nær et POI**.

5. Velg den kategorien interessepunkter du ønsker å bli varslet om.

Velg kategorien fra listen eller begynn å skrive inn navnet på kategorien, og velg kategorien når den dukker opp på listen.

6. Sett hvor nær interessepunktet skal være når du mottar melding.

Varsle når nærmere enn:

**300 meter**

1	2	3	4	5
6	7	8	9	0
◀	Avbryt	Fullført		

7. Velg varslingslyden for kategorien av interessepunkter du har valgt.

# Kapittel 9

## Reiserute-planlegging

### Hva er en reiserute?

En reiserute er en plan for en reise med flere stopp enn bare ditt sluttreisemål.

En reiserute består av følgende elementer:

- Reisemål -sluttmålet for en spesifikk reise, det stedet der du vil stoppe.
- Rutepunkt - et punkt underveis du vil kjøre innom.

Her er et eksempel på en reiserute:



Reisemål er vist med dette symbolet.



Rutepunkter er vist med dette symbolet.

### Når vil jeg bruke en reiserute?

Du kan bruke en reiserute for eksempelvis disse typene reiser:

- En bilferie gjennom et land med mange aktuelle stoppesteder.
- En todagers biltur med en overnatting.
- En kort kjøretur som passerer flere interessepunkter.

I alle disse eksemplene skal du peke på **Naviger til...** for hvert sted. Hvis du imidlertid bruker en reiserute, kan du spare tid ved å planlegge alt på forhånd.

## Å opprette en reiserute



1. Pek på skjermen for å se hovedmenyen.

2. Pek på **Reiserute-planlegging**.

Reiserute-planleggingskjermen åpnes. I utgangspunktet er ingen data forhånds lagret under reiseruter.

3. Pek på **Legg til** og velg et sted.

### Tips

Du kan legge til elementer i din reiserute i enhver rekkefølge og organisere dem til en reiserute senere.

## Følg en reiserute

Når du benytter en reiserute for å navigere, vil ruten bli kalkulert til det første reisemålet på reiseruten. Din TomTom NAVIGATOR kalkulerer den gjenværende distansen og tid til det første reisemålet og ikke for hele reiseruten.

Så raskt du begynner å bruke en reiserute, vil ruten kalkuleres fra din aktuelle plassering. Du trenger ikke sette et utgangspunkt.

Når du har passert et rutepunkt eller nådd et reisemål, markeres dette som besøkt.

Rutepunkt vises på kartet men din NAVIGATOR vil ikke varsle deg når du nærmer deg et rutepunkt, eller fortelle deg når du har nådd et rutepunkt.

## Organisering av en reiserute

Pek på en av dine reiseruter for å åpne en side med knapper for å redigere reiserutene. Knappene vist under er tilgjengelige.



Du kan omgjøre et rutepunkt til et reisemål ved å bruke denne knappen.

Husk at rutepunkter er punkter du vil passere underveis til reisemålet, og reisemålene er steder der du vil stoppe.

Denne knappen vises kun dersom stedet du pekte på er et reisemål.



Du kan omgjøre et rutepunkt til et reisemål ved å bruke denne knappen.

Husk at reisemål er steder der du vil stoppe, og rutepunkter er punkter underveis til reisemålet som du ønsker å passere.

Denne knappen vises kun dersom stedet du pekte på er et rutepunkt.



Pek på denne knappen for å fjerne deler av din reiserute. Din NAVIGATOR vil overse dette stedet og alle stedene før dette på reiseruten.

Den vil navigere deg til den neste delen av din reiserute.

Denne knappen vises kun dersom du fortsatt skal besøke dette stedet.



Pek på denne knappen for å repetere deler av din reiserute. Din NAVIGATOR vil navigere deg til dette stedet etterfulgt av resten av stedene på reiseruten.

Denne knappen vises kun dersom du allerede har besøkt dette stedet.



#### Flytt element opp

Pek på denne knappen for å flytte dette stedet oppover på reiseruten.  
Denne knappen er utilgjengelig dersom stedet er øverst på reiseruten.



#### Flytt element ned

Pek på denne knappen for å flytte dette stedet nedover på reiseruten.  
Denne knappen er utilgjengelig dersom stedet er på bunnen av reiseruten.



#### Vis på kart

Pek på denne knappen for å se beliggenheten til stedet på kartet.  
For mer informasjon om kartsøkeren, se **Å bruke kartet** på side 14.



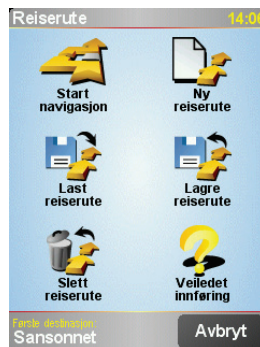
#### Slett element

---

Pek på denne knappen for å slette elementet fra reiseruten.

## Begyn å bruke en reiserute

Pek på **Alternativer**, pek deretter på **Start navigasjon**.



Så snart du har opprettet en reiserute, er det en god ide å lagre den. For å lagre en reiserute, pek på **Lagre reiserute**.

For å laste inn en lagret reiserute, pek på **Last reiserute**.

For å opprette en ny reiserute, pek på **Ny reiserute** og for å slette en, pek på **Slett reiserute**.

# Kapittel 10

## Preferanser

Du kan endre flere innstillinger for hvordan TomTom NAVIGATOR ser ut og fungerer. Pek på **Endre preferanser** i hovedmenyen.

### Bruk nattfarger / Bruk dagfarger



**Bruk nattfarger**

Pek på denne knappen for å redusere lysstyrken på skjermen og benytte mørkere farger på kartet.

#### Når bør jeg bruke dette?

Når det er mørkt ute, er det lettere å se skjermen på din NAVIGATOR dersom den ikke er så lys.



**Bruk dagfarger**

For å endre tilbake til en lysere skjerm og lysere farger på kartet, pek på knappen **Bruk dagfarger**.

### Slå av 3D-visning / Slå på 3D-visning



**Slå av 3D-visning**

Pek på denne knappen for å vise kartet i fugleperspektiv når du navigerer.

Når du slår av 3D-visningen, kan du velge hvorvidt kartet skal vise kjøreretningen øverst, eller om retning nord skal vises øverst. Hvis du velger å ha nord øverst, vil ikke kartet bevege seg når kjøreretningen endres.



**Slå på 3D-visning**

For å gå tilbake til å se kartet fra ditt perspektiv mens du kjører, pek på **Slå på 3D-visning**.

#### Når bør jeg bruke dette?

I noen situasjoner er det enklere å se kartet ovenfra. Kanskje hvis veien er svært komplisert, eller hvis du spaserer og bruker din NAVIGATOR til å navigere.

### Sikkerhetslås



**Sikkerhetslås**

Pek på denne knappen for å stille inn følgende sikkerhetslås:

- Sikkerhetslås
- Slå av kartvisning

### Sikkerhetslås

Når du setter på en sikkerhetslås, har du ikke tilgang til alle knapper og muligheter på din NAVIGATOR når du kjører.

Hovedmenyen viser kun noen få knapper som det kan hende du trenger mens du kjører.

Så snart du stanser bilen, har du full tilgang til alle knapper og muligheter igjen.

## Slå av kartvisning

Når du slår av kartvisningen, vil du i stedet for å se din posisjon på et kart i kjørevisningen, kun se informasjon om den neste instruksjonen.



Når du peker på denne knappen, må du spesifisere når kartet skal slås av. Dette er alternativene:

- **Alltid** - du vil bare se informasjon om neste instruksjon og piler. Kartet vil aldri vises.
- **Over en viss hastighet** - du kan angi ved hvilken hastighet kartet skal slås av. Når du kjører raskt, kan karter være distraherende.
- **Aldri** - kartet blir aldri slått av.

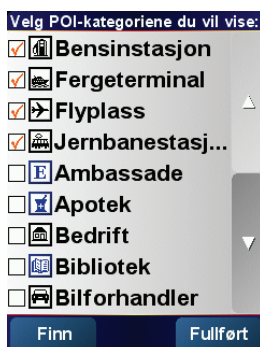
## Aktiver/deaktiver POI-er



Aktiver/  
deaktiver  
POI-er

Pek på denne knappen for å angi hvilke interessepunkt-kategorier som skal vises i kartet.

Velg interessepunktene du ønsker å se på kartet fra listen:



Når du velger et interessepunkt, vil det bli vist på kartet med et symbol for hver kategori på listen ovenfor.

For å finne en interessepunkt-kategori raskt, pek på **Finn**, og begynn deretter å taste inn navnet på interessepunkt-kategorien. Så snart kategorien vises, kan du velge den.

For mer informasjon om interessepunkter, se **Interessepunkter** på side 21.

## Slå av lyden / Slå på lyden



### Slå av lyden

Pek på denne knappen for å slå av de talte instruksjonene. Knappen endres til **Slå på lyden**. Hvis du slår av lyden, blir også varsler om kommende interessepunkter slått av.

#### Tips

For å endre volumet, pek på **Volumpreferanser** i preferanse-menyen. Se **Volumpreferanser** på side 31 hvis du vil ha mer informasjon

For å endre volumet raskt mens du kjører, pek på den nederste delen på vestre side av kjørevisningen, og beveg regulatoren.

For å endre stemme, pek på **Endre tale** i preferanse-menyen.

## Volumpreferanser



### Volumpreferanser

Pek på denne knappen for å endre volumet for de talte instruksjonene.

## Administrer favoritter



### Administrer favoritter

Pek på denne knappen for å gi nytt navn til eller slette favoritt.

For å finne en favoritt raskt, pek på Finn, begynn deretter å skrive inn navnet på favoritten. Så snart favoritten vises, kan du velge den

For mer informasjon om favoritter, se **Favoritter** på side 17.

## Endre hjemsted



### Endre hjemsted

Pek på denne knappen for å stille inn eller endre ditt hjemsted.

#### Må jeg ha min reelle hjemmeadresse satt som hjemmeposisjonen?

Din hjemmeposisjon kan være et sted du befinner deg på ofte, for eksempel på kontoret. Det behøver ikke være din reelle hjemmeadresse.

#### Hvorfor bør jeg legge inn hjemstedet mitt?

Så snart du har lagt inn din hjemmeposisjon, kan du navigere dit raskt når du skulle ha behov for å komme deg dit. I **Naviger til...**-menyen, pek på **Hjem**.

## Endre tale



### Endre tale

Pek på denne knappen for å endre stemmene som gir deg instruksjonene.

## Bytt språk



### Bytt språk

Pek på denne knappen for å endre språket som benyttes for alle knapper og beskjeder du ser på din NAVIGATOR.

Du kan velge ut fra et bredt utvalg språk. Når du endrer språket, vil du bli gitt mulighet til å endre stemmen.

## Bakgrunnsbelysnings-preferanser

Avhengig av hvilken enhet du har, denne knappen er kanskje ikke tilgjengelig. På mange enheter kan bakgrunnsbelysnings-preferansene innstilles i operativsystemet for selve enheten.



### Bakgrunnsbelysnings-preferanser

Pek på denne knappen for å angi når bakgrunnsbelysningen på enheten din skal dimmes mens du bruker TomTom NAVIGATOR. Følgende alternativer er tilgjengelige:

- **Alltid**
- **På gå- og sykkelruter**
- **Når enheten ikke lades opp**
- **Aldri**

## Tastaturpreferanser



### Tastaturpreferanser

Pek på denne knappen for å velge størrelsene på knappene på tastaturet og tastaturlayouten. Du kan velge fra to størrelser:

- **Stort tastatur**
- **Lite tastatur**

Tre ulike keyboardlayout er tilgjengelige:

- **ABCD-tastatur**
- **QWERTY-tastatur**
- **AZERTY-tastatur**

Du bruker tastaturet til å skrive inn ditt reisemål eller for å finne steder fra en liste, som for eksempel interessepunkter.

**Obs!:** Tastaturet har ikke betoning eller apostrofer for noen språk, så du behøver ikke skrive inn bokstaver med dette. Bare skriv inn bokstaven uten betoning og din NAVIGATOR vil gjenkjenne det.

**Obs!:** Denne knappen er ikke tilgjengelig hvis du bruker TomTom NAVIGATOR på enheter uten berørings-skjerm.

## Administrer kart



### Administrer kart

Pek på denne knappen for å gjøre følgende:

- **Last ned et kart** - du kan kjøpe et nytt kart ved å bruke TomTom HOME. Se **Hvordan bruke TomTom HOME** på side 40 hvis du vil ha mer informasjon
- **Bytt kart** - pek på denne knappen for å bytte kartet du bruker.
- **Slett et kart** - pek på denne knappen for å få mer plass på din NAVIGATOR ved å slette et kart.



Ikke slett et kart med mindre du allerede har en sikkerhets kopi av kartet. Hvis du sletter et kart før du tar en sikkerhets kopi av det, kan du ikke legge det inn på nytt på din NAVIGATOR.

For mer informasjon om hvordan du lager sikkerhetskopier, se **Hvordan bruke TomTom HOME** på side 40.

Du kan også laste ned, legge til og slette kart ved bruk av TomTom HOME.

## Administrere interessepunkter



### Administrere POI-er

Pek på denne knappen for å gjøre følgende:

- Sette varsler for når du nærmer deg interessepunkter.  
For eksempel, din NAVIGATOR kan fortelle deg når det er en bensinstasjon i nærheten.
- Opprette egne kategorier med interessepunkter, og legge til interessepunkter i disse.  
For eksempel, du kan opprette en kategori av interessepunkter som du kaller "venner", og legge til alle dine venners adresser som interessepunkter i denne kategorien.

For mer informasjon om interessepunkter, se **Interessepunkter** på side 21.

## statuslinje-preferanser



### Statuslinje-preferanser

Pek på denne knappen for å velge informasjonen vist i statuslinjen:

- Gjenværende tid - den estimerte tiden som gjenstår til du når ditt reisemål.
- Gjenværende distanse - avstanden som gjenstår til du når ditt reisemål.
- Ankomsttid - din estimerte ankomsttid.
- Nåværende tid

**Obs!:** Om du legger inn en ankomsttid mens du planelegger din reise, vil den nåværende tiden ikke vises. Se **Ankomsttid** på side 6 hvis du vil ha mer informasjon

- Gatnavn - navnet på neste gate du skal svinge inn på.
- Hastighet - din hastighet.

Om fartsgrensen for veien du kjører på er tilgjengelig, vil denne vises ved siden av hastigheten du kjører i. Om du kjører raskere enn fartsgrensen, vises din hastighet i rødt.

**Obs!:** Fartsgrenseinformasjonen er inkludert med kartet og ikke tilgjengelig for alle veier.

Når du slår på din TomTom NAVIGATOR, vil både gjenværende tid, gjenværende distanse, ankomsttid og gatnavnet vises.

## Endre kartfarger



### Endre kartfarger

Pek på denne knappen for å velge fargeskjemaene brukt for dag- og nattekart-farger.

Du kan også laste ned flere fargekart fra TomTom PLUS. For mer informasjon, se TomTom PLUS-heftet som er vedlagt med ditt produkt.

## Planleggings-preferanser



### Planleggings-preferanser

Pek på denne knappen for å legge inn hva slags rute du har valgt når du velger et reisemål. Følgende alternativer er tilgjengelige:

- **Spør meg hver gang jeg planlegger**
- **Planlegg alltid raskeste rute**
- **Planlegg alltid korteste rute**
- **Unngå alltid motorveier**
- **Planlegg alltid gangruter**
- **Planlegg alltid sykkelruter**
- **Planlegg alltid for begrenset hastighet**

## Preferanser for avgiftsveier



### Preferanser for avgiftsveier

Pek på denne knappen for å legge inn hvordan din NAVIGATOR håndterer avgiftsveier om dette finnes på ruten til et reisemål du har valgt.

Du kan velge å alltid unngå avgiftsveier, aldri unngå avgiftsveier eller å bli spurt hva du ønsker dersom en avgiftsvei finnes på en planlagt rute.

Om du legger inn at din NAVIGATOR skal spørre deg når det dukker opp en avgiftsvei på ruten, blir du spurt om du ønsker å unngå avgiftsveien allerede mens du planlegger ruten.

## Kompass-preferanser



### Kompass-preferanser

Pek på denne knappen for å velge om kompasset vises og hva kompasset viser. Følgende alternativer er tilgjengelige:

- **Kompass med pil som peker mot nord** - pilen peker alltid mot nord, og retningen du kjører i er øverst i kompasset.
- **Et kompass med pil som viser kursen** - pilen viser alltid retningen du kjører i, og toppen av kompasset er nord.

Hvis du velger en av disse alternativene, velger du deretter hva som vises i midten av pilen:

- **Retning** - retningen du kjører i vises midt i kompasset, som kompassretning.
- **Grader** - retningen du kjører i vises midt i kompasset, i grader.
- **Ingenting**
- **Et kompass med pil som peker mot reisemålet** - pilen peker alltid mot reisemålet i forhold til retningen du kjører i. Avstanden til ditt reisemål vises i midten av pilen.
- **Ingen** - ingen kompass vises.

## Still inn enheter



### Still inn enheter

Pek på denne knappen for å stille inn enhetene til bruk av følgende:

- Avstander
- Tid
- Breddegrad og lengdegrad
- Temperatur

- Luftrykk

## Operer venstrehendt / Operer høyrehendt



**Operer venstrehendt**

Pek på denne knappen for å flytte viktige knapper, for eksempel **Fullført** og **Avbryt** samt zoom-linjen, til venstre side av skjermen. Dette gjør det lettere å peke på knappene med venstre hånd uten å blokkere skjermen.

For å flytte knappene tilbake til høyre side av skjermen, pek på **Operer høyrehendt**.

**Obs!:** Denne knappen er ikke tilgjengelig hvis du bruker TomTom NAVIGATOR på enheter uten berøringsskjermer.

## Navn preferanser



**Navn preferanser**

Pek på denne knappen for å stille inn hva som vises på kartet i kjørevisningen. Følgende alternativer er tilgjengelige:

- **Vis husnummer før gatenavn**
- **Vis gatenavn**
- **Vist neste motorvei / veiviser** - når dette alternativet er valgt, vises neste motorvei på ruten øverst på skjermen i kjørevisning.

## Skjul tips / Vis tips



**Skjul tips**

Pek på denne knappen for å hindre din NAVIGATOR fra å gi deg tips fra tid til annen.

Når du skjuler tipsene, endres knappen til **Vis tips**. Pek på denne knappen for å slå tips på igjen.

## Ikke spør om ankomstid / Spør om ankomstid



**Ikke spør om ankomstid**

Pek på denne knappen for å hindre din NAVIGATOR fra å spørre deg om du ønsker å ankomme til et spesielt tidspunkt når du planlegger en rute

For å slå dette alternativet på igjen, pek på **Spør om ankomstid**.

Se **Ankomstid** på side 6 hvis du vil ha mer informasjon.

## Nullstill fabrikkinnstillinger



**Nullstill fabrikkinnstillinger**

Pek på denne knappen for å nullstille fabrikkinnstillingene på din TomTom NAVIGATOR. Alle dine innstillinger, inkludert favoritter, din hjemmeadresse, varslinger for interessepunkter og alle reiseruter du har opprettet, i tillegg til nylige destinasjoner og nylige samtaler og innringere vil bli slettet.

# Kapittel 11

## TomTom Traffic

### TomTom Traffic



TomTom Trafikk er en TomTom PLUS-tjeneste som sender oppdatert trafikkinformasjon til din NAVIGATOR. For å bruke TomTom Trafikk, må du ha en mobiltelefon med Bluetooth og en trådløs dataforbindelse, for eksempel GPRS, EDGE, UMTS, CDMA.

TomTom Traffic henter den mest oppdaterte informasjonen fra de beste lokale kildene. Du kan bruke prøveversjonen som er gratis, til å prøve TomTom Traffic. Du finner mer informasjon i TomTom PLUS-heftet.

**Obs!:** TomTom Traffic er ikke tilgjengelig i alle land eller områder. Gå til nettstedet [www.tomtom.com/plus](http://www.tomtom.com/plus) for å se om det er tilgjengelig der du er.

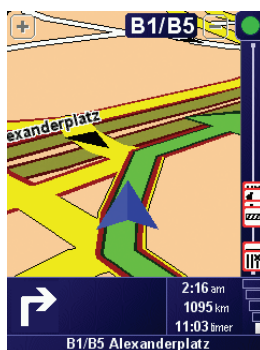
### Installer TomTom Traffic

Du må først etablere en forbindelse mellom mobiltelefonen og TomTom NAVIGATOR for å motta TomTom Traffic. Gjør deretter følgende:

1. Pek på **TomTom Traffic** i hovedmenyen.
2. Pek på **Slå på trafikkinfo**.

### Å bruke Traffic

Når TomTom Trafikk er aktivert, vises trafikk-linjen på høyre side av kjørevisningen, som vist nedenfor:



TomTom Traffic vil umiddelbart forsøke å motta den sist oppdaterte trafikkinformasjonen.

**Obs!:** TomTom Traffic mottar trafikkinformasjon fra TomTom ved hjelp av trådløs dataforbindelse på mobiltelefonen. Du må være koblet til telefonen og ha et abonnement for trådløs dataforbindelse med din mobiltelefonleverandør.

## Oppdatering av trafikkinformasjon

Det er to måter å oppdatere trafikkinformasjonen med TomTom Traffic:

- Pek på **Oppdater trafikkinfo** i Traffic-menyen.
- Still inn Traffic til å bli oppdatert automatisk ved jevne intervaller.

For å gjøre dette, pek på **Endre Traffic-preferanser** i Traffic-menyen. Velg **Oppdaterer automatisk trafikkinfo underveis**, pek deretter på **Fullført**.

Du blir så spurt om ønsker å begrense hvor ofte Traffic oppdateres.

Om du velger å ikke begrense hvor ofte Traffic oppdateres, vil TomTom sende oppdatert trafikkinformasjon til din NAVIGATOR så snart dette er tilgjengelig.

Om du velger å begrense hvor ofte Traffic oppdateres, blir du spurt om å velge en tidsintervall.

TomTom lagrer denne tidsbegrensingen og sender ny trafikkinformasjon ut i fra intervallene du velger. Om det ikke finnes noen ny trafikkinformasjon, vil TomTom ikke sende noen informasjon til din NAVIGATOR. Dette sparer deg penger siden man ikke bruker din trådløse dataforbindelse når det ikke finnes noen ny informasjon.

## Bruk av trafikkinformasjon

Å ha oppdatert trafikkinformasjon kan hjelpe deg til å redusere reisetiden.

Når du planlegger en rute, vil den sist mottatte trafikkopdateringen mottatt fra TomTom bli tatt med i vurderingen fra din NAVIGATOR når den planlegger ruten.

Din NAVIGATOR kan også rekalkulere din rute om trafikksituasjonen endres etter at du har startet en reise:

1. Pek på **Endre Traffic-preferanser** i Traffic-menyen.
2. Velg **Optimer ruten automatisk etter hver oppdatering**.

Etter din NAVIGATOR gir ny trafikkinformasjon, vil den automatisk optimere din rute.

**Obs!:** Den beste ruten kan være den samme ruten som planlagt i utgangspunktet.

## Kapittel 12

# TomTom PLUS

TomTom PLUS er en samling tjenester som informerer og underholder deg mens du er på veien.

Du kan abonnere på en rekke tilleggstjenester og laste dem ned direkte til NAVIGATOR. Du kan også laste dem ned til datamaskinen og deretter overføre dem til NAVIGATOR.

### Tips

- Det blir lagt til nye tjenester med jevne mellomrom. Bruk TomTom HOME eller besøk [www.tomtom.com/plus](http://www.tomtom.com/plus) for å finne ut hva som er tilgjengelig.
- Hvis du vil laste ned TomTom PLUS-tjenesten til NAVIGATOR, må du ha en mobiltelefon med Bluetooth og en trådløs dataforbindelse (GPRS, EDGE, UMTS eller CDMA). Det kan hende mobilleverandøren din belaster deg for bruken av en trådløs dataforbindelse.  
  
Ikke glem at du kan laste ned mange TomTom PLUS-tjenester til datamaskinen din uten å måtte etablere en trådløs dataforbindelse.
- Ikke alle tjenester er tilgjengelige i alle land. For mer informasjon, besøk [www.tomtom.com/plus](http://www.tomtom.com/plus)



#### Traffic

Få de raskeste og mest pålitelige oppdateringene fra lokale kilder.



#### Sikkerhetskameraer

Vær smart og hold deg innenfor fartsgrensen.



#### Kart

Last ned detaljerte kart over mange byer over hele verden eller også hele land.



#### Stemmer

Få instruksjoner fra John Cleese og mange andre morsomme stemmer.



#### Venner

Umiddelbare beskjeder og navigering kobles sammen på din NAVIGATOR.



#### Vær

Få værmelding for de neste 5 dagene eller sjekk hvordan været er på reisemålet nå.



### **Interessepunkter**

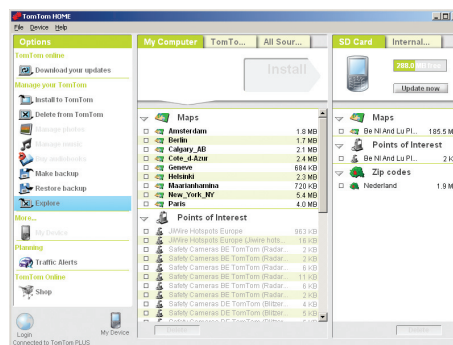
Finn stedene du trenger raskt med tusenvis av interessepunkter (POIs).

# Kapittel 13

## Hvordan bruke TomTom HOME

Du kan for eksempel bruke TomTom HOME til å gjøre følgende:

- Lage og gjenopprette sikkerhetskopier av TomTom NAVIGATOR.
- Administrere kart, stemmer, interessepunkter og annet tilbehør på NAVIGATOR.
- Lese fullversjonen av brukerhåndboken, som er tilgjengelig på 21 språk.
- Kjøpe TomTom PLUS-tjenester og administrere abonnementene dine.



### Installere TomTom HOME

Du installerer TomTom HOME ved å sette CD-en som fulgte med NAVIGATOR, inn i datamaskinen.

Dersom installeringen ikke starter, bla deg frem til CD-en på datamaskinen og dobbeltklikk på filen **Installer TomTom HOME**.

Koble NAVIGATOR til datamaskinen din og slå den på.

### Ta sikkerhetskopi

En av de viktigste tingene du kan gjøre med TomTom HOME er å ta sikkerhetskopi av din TomTom NAVIGATOR.

1. Koble NAVIGATOR til datamaskinen din og slå den på.

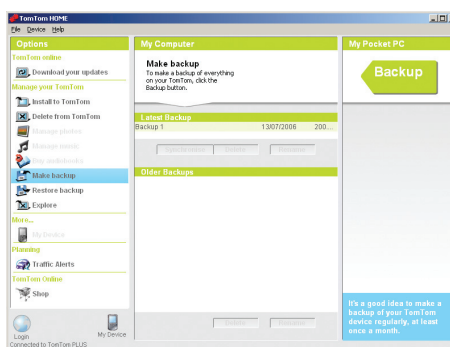
TomTom HOME starter.

2. Klikk på **Sikkerhetskopier** under **Innhold**.

3. Klikk på **Sikkerhetskopier**.

TomTom HOME lager en sikkerhetskopi av din NAVIGATOR på din datamaskin.





## Gjenopprett en sikkerhetskopi

Hvis du har et problem med din NAVIGATOR, kan du gjenopprette fra sikkerhetskopien.

Følg trinn 1 og 2 ovenfor, og velg deretter den siste sikkerhetskopien og klikk på **Gjenopprett**.

Den siste sikkerhetskopien blir gjenopprettet på NAVIGATOR.

Du finner mer informasjon om dette i hjelpen for TomTom HOME.

## Kapittel 14

# Hvordan fungerer navigasjonen?

### GPS (Global Positioning System)

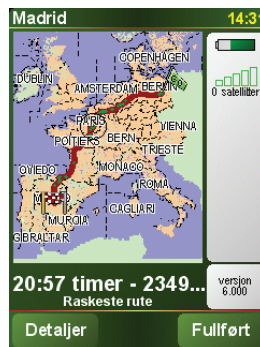
TomTom NAVIGATOR må vite hvor du befinner deg i øyeblikket for å kunne navigere til reisemålet. TomTom NAVIGATOR bruker GPS (Global Positioning System) til å finne posisjonen din. GPS er gratis og krever ikke abonnement.

GPS bruker satellitter til å overføre signaler til GPS-mottakere. TomTom NAVIGATOR bruker GPS-signaler til å finne ut hvor du befinner deg og hvor fort du kjører. GPS-signaler fungerer i alt slags vær og overalt i verden.

**Obs:** TomTom NAVIGATOR overfører ikke posisjonen din, så andre kan ikke bruke den til å spore deg mens du kjører. Du kan imidlertid sende posisjonen din til TomTom Buddies. Du finner mer informasjon om dette på nettstedet [www.tomtom.com/plus](http://www.tomtom.com/plus)

### Kart

Så snart din NAVIGATOR vet hvor du befinner deg og du har fortalt den hvor du vil dra, bruker den det digitale kartet på minnekortet for å utarbeide den beste ruten til reisemålet ditt.





## Kapittel 15

### TomTom Begrenset garanti

#### GARANTIST

Kjøp utenfor USA og Canada:

Hvis du har kjøpt produktet utenfor USA og Canada, gir TomTom International B.V., Rembrandtplein 35, 1017 CT Amsterdam (Nederland) deg denne Begrensede Garantien, og denne Ansvarsbegrensingen gjelder for TomTom International B.V.

#### HVA DENNE GARANTIEN DEKKER

1) TomTom International B.V. ("TomTom"), garanterer at Maskinvaren vil være uten feil og mangler ("Defekter") i utførelse såvel som materialer under normale bruksforhold i en periode på to (2) år fra den datoen da du kjøpte Maskinvaren ("Garantiperioden"). Under Garantiperioden repareres eller utskiftes Maskinvaren etter TomToms valg ("Begrenset garanti") uten noen omkostning for deg med hensyn til deler eller arbeide. Denne Begrensede Garantien dekker kun utskifting av Maskinvaren. Hvis Maskinvaren repareres etter at Garantiperioden er utløpt, utløper Garantiperioden for reparasjonen seks (6) måneder etter reparasjonsdatoen.

#### HVA DENNE GARANTIEN IKKE DEKKER

2) Denne Begrensede Garantien omfatter ikke aminnelig slitasje, åpning eller reparasjon av Maskinvaren av en person som ikke er autorisert av TomTom, reparasjon eller utskifting av Maskinvaren eller deler av denne, som er skadet pga.: feil bruk, fuktighet, væsker, nærhet av eller eksponering til varme, ulykke, misbruk, ikke-overholdelse av bruksanvisningen som er levert med Maskinvaren, forsømmelse eller feilaktig anvendelse. Denne Begrensede Garantien dekker ikke fysisk skade på overflaten av Maskinvaren.

Denne Begrensede Garantien dekker ikke enhver programvare som følger med eller er installert på Maskinvaren.

#### HVORDAN GJØRE ET KRAV PÅ GARANTIEN

3) For å gjøre et krav på en Defekt må du kontakte TomTom per e-post under Garantiperioden via [www.tomtom.com](http://www.tomtom.com) for å forklare Defekten og motta et RMA-nummer (Return Materials Authorization), hvis nødvendig. Du må returnere Maskinvaren under Garantiperioden, sammen med en forklaring av Defekten, til adressen du får oppgitt av TomTom. Dersom en defekt oppstår og et gyldig krav under denne Begrensede Garantien mottas av TomTom etter de første hundre og åtte (180) dagene av Garantiperioden, har TomTom rett til å belaste deg en rimelig pris for porto og arbeidskostnader som ble gjort i forbindelse med reparasjonen eller erstatningen av Maskinvaren. Du må opptre i overensstemmelse med enhver annen returneringsprosedyre fastsatt av TomTom, hvis disse finnes.

## DINE RETTIGHETER

4) Det er mulig enkelte land ikke tillater en utelukkelse eller begrensning av skadeserstatning. Dersom en del av denne Begrensede Garantien anses å være ugyldig eller umulig å håndheve, vil allikevel resten av den Begrensede Garantien fortsatt ha full styrke og effekt.

5) Denne Begrensede Garantien er den eneste uttrykkelige garantien som ytes, og den skaffes i stedet for andre uttrykkelige garantier eller lignende eventuelle forpliktelser som kan være oppstått gjennom annonsering, dokumentasjon, emballasje, eller annen meddelelse.

6) Bortsett fra den Begrensede Garantien og så langt gjeldende lov tillater, skaffer TomTom og dennes leverandører Maskinvaren "SOM DEN ER OG MED ALLE FEIL", og fraskriver seg ethvert ansvar for andre garantier og vilkår, enten uttrykkelige, stilltiende eller lovbestemt, herunder, men ikke begrenset til, eventuelle stilltiende garantier, forpliktelser eller betingelser relatert til tilfredsstillende kvalitet, egnethet til et bestemt formål, driftssikkerhet eller tilgjengelighet, nøyaktige eller fullstendige svar, resultater, håndverksmessig utførelse, mangel på virus, og rimelig mangel på forsømmelse. Denne ansvarsfraskrivelsen angår Maskinvaren, ytelsen eller ikke-ytelsen av støtte eller andre tjenester, informasjon, programvare, og innhold som hører til Maskinvaren eller som oppstår på annen måte av bruken av Maskinvaren. Det ytes dessuten ingen garanti eller forpliktelse vedrørende uforstyrret bruk, uforstyrret besittelse, eller ikke-krenkelse med hensyn til Maskinvaren. Denne garantifrasefraskrivelsen gjelder ikke for (i) underforståtte forhold vedrørende eiendomsrett og (ii) underforstått garanti angående overensstemmelse med beskrivelsen.

7) Denne Begrensede Garantien har ingen virkning på juridiske rettigheter i henhold til gjeldende nasjonal lovgivning om salget av forbruksvarer.

8) Denne Begrensede Garantien kan ikke overføres til en annen person.

## ANSVARSBEGRENSNING

9) Verken TomTom eller dennes leverandører skal være ansvarlig overfor deg eller noen tredjepart for noen direkte, indirekte, utilsiktet eller annen skade (herunder, i hvert tilfelle, men ikke begrenset til, skader på grunn av manglende evne til å bruke utstyret eller ha tilgang til data, tap av data, tap av forretningsmuligheter, tap av fortjeneste, forretningsavbrudd eller lignende) som følger av bruk eller manglende evne til å bruke Maskinvaren, selv om TomTom er gjort oppmerksom på muligheten for slike skader.

10) Uansett eventuelle skader du av en eller annen grunn måtte påføres (herunder, uten begrensning, alle skader nevnt i denne avtalen og alle direkte eller generelle skader under kontrakt eller på annen måte), begrenses TomToms og dennes leverandørers til det beløpet som du har betalt for Maskinvaren.

11) TomTom skal ikke holdes ansvarlig for (i) noe bedrageri av sine ansatte og/eller agenter, eller (ii) noe uærlig, gal fremstilling fra sine ansatte og/eller agenter.

12) Uansett bestemmelsene ovenfor, skal ikke noen parts ansvar for dødsfall eller personlig skade som følger av egen uaktsomhet være begrenset.



# Kapittel 16

## Addendum

---

### Important Safety Notices and Warnings

#### Global Positioning System

The Global Positioning System (GPS) is a satellite-based system that provides location and timing information around the globe. GPS is operated and controlled under the sole responsibility of the Government of the United States of America which is responsible for its availability and accuracy. Any changes in GPS availability and accuracy, or in environmental conditions, may impact the operation of your TomTom NAVIGATOR. TomTom International B.V. and TomTom, Inc. cannot accept any liability for the availability and accuracy of GPS.

#### Use with Care

Use of TomTom NAVIGATOR for navigation still means that you need to drive with due care and attention.

#### SPECIAL NOTE REGARDING DRIVING IN CALIFORNIA

California Vehicle Code Section 26708 (a) (1) provides that "No persons shall drive any motor vehicle with an object or material placed, displayed, installed, affixed, or applied upon the windshield or side or rear windows." Drivers in California should not use a suction mount on their windshield, side or rear windows. TomTom Inc. bears no responsibility for any fines, penalties or damage that may be incurred by disregarding this notice. While driving in California, TomTom recommends the use of its Alternative Mounting Kit, which includes options for mounting TomTom devices on the dashboard and using the air vents. See [www.tomtom.com](http://www.tomtom.com) for more information about this mounting option.

Note: this section of the California Vehicle Code applies to anyone driving in California, not just California residents.

#### This Document

Great care was taken in preparing this manual. Constant product development may mean that some information is not entirely up-to-date. The information in this document is subject to change without notice.

TomTom International B.V. shall not be liable for technical or editorial errors or omissions contained herein; nor for incidental or consequential damages resulting from the performance or use of this material. This document contains information protected by copyright. No part of this document may be photocopied or reproduced in any form without prior written consent from TomTom International B.V.



## Kapittel 17

### Copyright notices

---

© 2006 TomTom International B.V., The Netherlands.  
Patents Pending. All rights reserved.  
TomTom and the TomTom logo are registered trademarks of TomTom International B.V., The Netherlands. All other trademarks are the property of their respective owners.  
Our end user license agreement and a limited warranty apply to this product; they are included in this package. You can also review both at [www.tomtom.com/legal](http://www.tomtom.com/legal)

Data Source  
© 2006 Tele Atlas N.V. Based upon:  
Topografische ondergrond Copyright © dienst voor het kadaster en de openbare registers, Apeldoorn 2006.  
© Ordnance Survey of Northern Ireland.  
© IGN France.  
© Swisstopo.  
© BEV, GZ 1368/2006.  
© Geonext/DeAgostini.  
© Norwegian Mapping Authority, Public Roads Administration /  
© Mapsolutions. © DAV.  
This product includes mapping data licensed from Ordnance Survey with the permission of the Controller of Her Majesty's Stationery Office. © Crown copyright and/or database right 2006. All rights reserved. Licence number 100026920.

Data Source  
© 1984 – 2006 Tele Atlas North America, Inc. All rights reserved.  
Canadian data © DMTI Spatial. Portions of Canadian map data are reproduced under license from Her Majesty the Queen in Right of Canada with permission from Natural Resource Canada. Point of Interest data by Info USA. Copyright 2006.