
TomTom NAVIGATOR

1. nodaļa

Pirms sākat...

Instalēšana

Ja TomTom NAVIGATOR ir iekopēts TomTom atmiņas kartē, ievietojiet to ierīcē. Pēc tam pārejiet zemāk uz 4. soli.

Ja TomTom NAVIGATOR ir iekopēts DVD diskā, rīkojieties šādi:

1. Pievienojiet ierīci datoram vai arī ievietojiet atmiņas karti kartes lasītājā/rakstītājā, kas pievienots datoram.

2. Ievietojiet DVD disku datorā.

3. Sekojiet instrukcijām uzstādīšanas programmā.

Kad uzstādīšana ir pabeigta, atvienojiet ierīci no datora vai ievietojiet atmiņas karti ierīcē.

4. Ieslēdziet GPS uztvērēju.

5. Palaidiet TomTom NAVIGATOR, pieskaroties vai izvēloties TomTom pogu ierīces izvēlnē.

Atbildiet uz dažiem jautājumiem, lai uzstādītu TomTom NAVIGATOR. Uz jautājumiem jāatbild, pieskaroties ekrānam vai izmantojot vadībsviru.

Piezīme: TomTom GPS uztvērēji savienojas automātiski, tiklīdz ir palaists TomTom NAVIGATOR. Ja lietojat citādu GPS uztvērēju, lasiet instrukcijas šī uztvērēja lietotāja rokasgrāmatā.

Pieskarieties vai izvēlieties pogas

Lietojot ierīces ar skārienkrānu, jāpieskaras pogām. Lietojot ierīces bez skārienkrāna, jāizvēlas pogas. Šī lietotāja rokasgrāmata vienmēr attiecas uz pogu lietošanu, tām pieskaroties.

Mobilajos telefonos lielākā daļa pogu ir numurētas. Šīs pogas var izvēlēties, izmantojot telefona ciparu pogas.

Piezīme: Atkarībā no tā, kādu ierīci Jūs lietojiet, šajā pamācībā redzami attēli var atšķirties no faktiskā ierīces ekrāna.

Aktivizācija

Jums tiks vaicāts, kā vēlaties aktivizēt karti, kas ir iekļauta NAVIGATOR komplektā. To var izdarīt divos veidos:

- Automātiski
Lai aktivizētu automātiski, ierīcei jābūt aktivizētam bezvadu datu pieslēgumam (GPRS, EDGE, UMTS vai CDMA).

Pieskarieties pogai **Automātiski**, pēc tam ievadiet savu produkta kodu. Produkta kods ir uzdrukāts uz produkta koda talona, kas ir iekļauta produkta komplektā. TomTom NAVIGATOR savienosies ar TomTom, izmantojot bezvadu datu pieslēgumu un aktivizēs karti.

- **Manuāli**
Lai aktivizētu karti manuāli, rīkojieties šādi:
 1. Pieskarieties pogai **Manuāli**.
 2. Atveriet interneta lapu: **www.ttcode.com**
 3. Sekojiet instrukcijām šajā lapā, lai iegūtu aktivizācijas kodu.
 4. Ievadiet ierīcē aktivizācijas kodu, lai aktivizētu karti.

Kad ir atbildēti visi jautājumi un aktivizēta karte, NAVIGATOR rāda maršruta attēlojumu. Kamēr NAVIGATOR nav noteicis pašreizējo atrašanās vietu, maršruta attēlojums ir melnbalts.

Sīkāk par maršruta attēlojumu lasiet sadaļā **Maršruta attēlojums**10. lpp.

Pašreizējās pozīcijas noteikšana

GPS uztvērējam ir jāatrodas ārā, lai tas varētu noteikt pašreizējo pozīciju. Pirmajā reizē atrašanās vietas noteikšanai NAVIGATOR vajadzēs aptuveni 5 minūtes. Ja pašreizējās atrašanās vietas noteikšana notiek ilgāk nekā 5 minūtes, nodrošinieties, ka atrodaties atklātā vietā un tuvumā nav pārāk daudz augstu ēku vai koku.

Nākamajās reizēs pašreizējā atrašanās vieta tiks noteikta daudz ātrāk – parasti dažās sekundēs.

Kad NAVIGATOR ir noteicis Jūsu pašreizējo pozīciju, Maršruta attēlojums tiek rādīts visās krāsās, un tas rāda Jūsu pašreizējo pozīciju kartē.

Dublējiet TomTom NAVIGATOR

Vienmēr ieteicams izveidot atmiņas kartes dublikātu. Dublikātu var izveidot, izmantojot TomTom HOME.

Sīkāku informāciju par TomTom HOME skatiet sadaļā **TomTom HOME lietošana**41. lpp.

Brauciet droši

Tagad Jūs esat gatavi uzsākt braucienu. Pirms sākat lietot NAVIGATOR, pārliecinaties, ka vienmēr brauciet droši, izmantojot **Drošības iestatījumi**, kas atrodas Iestatījumu izvēlnē.

Var izmantot drošības blokatoru. Kad ir aktivizēts drošības blokators, braucot ir pieejamas vienīgi dažas pogas un funkcijas. Stāvot uz vietas, ir pieejamas visas pogas un funkcijas.

Jūs varat arī izslēgt kartes logu.

Sīkāku informāciju skatīt **Drošības iestatījumi**29. lpp.

Piezīme: TomTom NAVIGATOR nepārraida Jūsu atrašanās vietu. Taču Jūs varat nosūtīt savu atrašanās vietu TomTom Draugiem. Sīkāku informāciju skatieties internetā **www.tomtom.com/plus**

Piezīme: Dažu automašīnu modeļu vējstiklā ir iestrādāts siltumu atstarojošs filtrs, kas var traucēt TomTom NAVIGATOR noteikt pašreizējo atrašanās vietu. Ja saskaraties ar šo problēmu automašīnā, mēģiniet pārvietot GPS uztvērēju aiz aizmugurējā stikla.

2. nodaļa

Pirmā brauciena izplānošana

Izplānot maršrutu ar TomTom NAVIGATOR ir ļoti vienkārši. Lai izplānotu savu pirmo maršrutu, izpildiet šādus soļus.

Piezīme: Ceļojumi vienmēr jāizplāno pirms došanās ceļā. Plānot maršrutus brauciena laikā ir bīstami.

1. Pieskarieties ekrānam, lai atvērtu galveno izvēlni.
2. Pieskarieties pogai **Virzīties uz...**



Pirmajā ceļojumā dosimies uz kādu adresi.

3. Pieskarieties pogai **Adrese**.



Pēc adreses ievadīšanas kļūs pieejamas četras iespējas:

- **Pilsētas centrs** – pieskarieties šai pogai, lai par galamērķi iestatītu pilsētas centru.
- **Iela un mājas numurs** – pieskarieties šai pogai, lai par galamērķi iestatītu precīzu adresi.

- **Pasta indekss** – pieskarieties šai pogai, lai kā galamērķi ievadītu pasta indeksu.

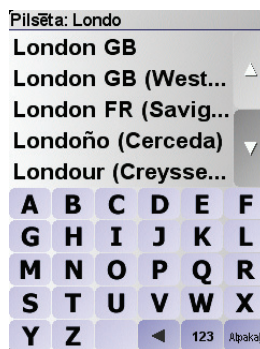
Piezīme: Pasta indeksu var ievadīt jebkurai valstij. Apvienotajā Karalistē un Nīderlandē pasta indeksi ir tik norādoši, ka tie ļauj identificēt atsevišķas mājas. Citās valstīs, ievadot pasta indeksu, tiks noteikta pilsēta vai rajons. Pēc tam būs jāievada ielas un mājas numurs.

- **Pārbrauktuve vai krustojums** – pieskarieties šai pogai, lai par galamērķi iestatītu ielu krustojanās punktu.



Pirmajam braucienam ievadīsim precīzu adresi.

4. Pieskarieties pogai **lela un mājas numurs**.
5. Sāciet ievadīt tās pilsētas nosaukumu, uz kuru vēlaties doties.



Pēc dažu pirmo burtu ievadīšanas parādīsies pilsētu nosaukumi, kas atbilst ievadītajiem burtiem.

6. Sāciet ievadīt ielas nosaukumu.

Līdzīgi kā pilsētas gadījumā, parādās ielu nosaukumi, kas atbilst ievadītajiem burtiem.

7. Tagad ievadiet galamērķa mājas numuru un pēc tam pieskarieties pogai **Pabeigts**.



8. NAVIGATOR vaicā, vai Jums jāierodas kādā konkrētā laikā.



Pieskarieties pogai **JĀ**, lai ievadītu ierašanās laiku. NAVIGATOR rāda, vai Jūs ieradīsieties noteiktajā laikā. Sīkākai informācijai sk. **Ierašanās laiks**6.

Pēc tam TomTom NAVIGATOR aprēķina maršrutu.

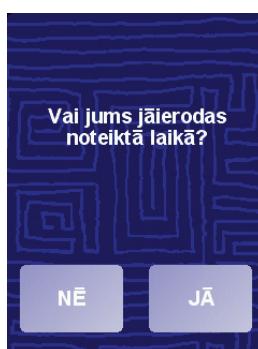
9. Kad maršruts ir aprēķināts, pieskarieties pogai **Pabeigts**.



TomTom NAVIGATOR nekavējoties sāks vadīt jūs līdz galamērķim ar balsis norādījumiem un vizuālām norādēm ekrānā.

Piezīme: Lai šādā veidā varētu izplānot maršrutu, TomTom NAVIGATOR vispirms ir nepieciešams noteikt pašreizējo atrašanās vietu.

Ierašanās laiks



Pieskarieties pogai **JĀ**, lai ievadītu ierašanās laiku.

NAVIGATOR aprēķina Jūsu ierašanās laiku un rāda, vai Jūs ieradīsieties noteiktajā laikā.

Šo informāciju var arī lietot, lai aprēķinātu izbraukšanas laiku. Ja NAVIGATOR rāda, ka Jūs ieradīsieties 30 minūtes agrāk, Jūs varat nogaidīt un izbraukt 30 minūtes vēlāk tā vietā, lai ierastos par agru.

Ierašanās laiks brauciena laikā tiek nepārtraukti pārrēķināts. Stāvokļa josla rāda, vai Jūs ieradīsieties laikā vai kavēsieties, kā parādīts zemāk:

+55^{min}

Jūs ieradīsieties 55 minūtes pirms ievadītā ierašanās laika.

Ja novērtētais ierašanās laiks ir vairāk nekā 5 minūtes pirms ievadītā laika, tas tiks parādīts zaļā krāsā.

+3^{min}

Jūs ieradīsieties 3 minūtes pirms ievadītā ierašanās laika.

Ja novērtētais ierašanās laiks ir mazāk nekā 5 minūtes pirms ievadītā laika, tas ir parādīts dzeltenā krāsā.

-19^{min}

Jūs ieradīsieties 19 minūtes par vēlu.

Ja novērtētais ierašanās laiks ir vēlāks par ievadīto laiku, tas ir parādīts sarkanā krāsā.

Kādas citas vadīšanas opcijas ir pieejamas?

Pieskaroties pogai **Virzīties uz...**, Jūs varat iestatīt galamērķi vairākos veidos, ne tikai ierakstot adresi. Citas opcijas ir uzskaitītas zemāk:



Mājas

Pieskarieties šai pogai, lai virzītos uz māju atrašanās vietu.

Iespējams, šo pogu Jūs izmantosiet visbiežāk.

Sīkākai informācijai par Mājas vietas noteikšanu, sk. **Mainīt mājas**31.



Izlase

Pieskarieties pogai, lai izvēlētos izlases vietu kā savu galamērķi.

Sīkākai informācijai par leciontajām vietām sk. **Izlase**17.



Nesenais galamērķis

Pieskarieties šai pogai, lai izvēlētos galamērķi no vietām, kas nesen ir bijušas Jūsu galamērķi.



Intereses punkts

Pieskarieties šai pogai, lai virzītos uz intereses punktu (IP).

Sīkākai informācijai par IPiem un navigāciju uz IPiem, sk. **Intereses punkti**21.



Punkts kartē

Pieskarieties šai pogai, lai, izmantojot kartes pārlūku, izvēlētos punktu kartē kā savu galamērķi.

Sīkākai informācijai par kartes pārlūku sk. **Kartes lietošana**14.



**Platuma/
garuma grādi**

Pieskarieties šai pogai, lai ievadītu galamērķi pēc tā ģeogrāfiskajām koordinātēm – platuma un garuma grādiem.



TomTom
Draugs

Pieskarieties šai pogai, lai virzītos uz pašreizējo TomTom Drauga atrašanās vietu. Neaizmirstiet, ka Draugs var pārvietoties, pirms Jūs viņu būsiat sasnieguši.

Sīkākai informācijai par TomTom Draugiem, sk. **TomTom PLUS39**.



Kontakts

Pieskarieties šai pogai, lai virzītos uz ierīcē saglabātā kontakta adresi.

Iepriekšēja plānošana

Jūs varat NAVIGATOR izmantot arī, lai savlaicīgi izplānotu ceļojumus, norādot gan sākuma punktu, gan galamērķi. Piemēram, Jūs varētu rīkoties šādi:

- Pirms došanās ceļā uzzināt, cik ilgs būs brauciens.
- Pārbaudīt plānojamā ceļojuma maršrutu.
- Pārbaudīt maršrutu kādam, kas vēlas atbraukt pie Jums, un izskaidrot viņam ceļu.

Lai iepriekš izplānotu maršrutu, izpildiet sekojošus soļus:

1. Pieskarieties ekrānam, lai atvērtu galveno izvēlni.
2. Pieskarieties pogai **Uzlabotā plānošana**.
3. Izvēlieties ceļojuma sākumpunktu tādā pašā veidā, kā Jūs parasti izvēlaties galamērķi.
4. Iestatiet ceļojuma galamērķi.
5. Izvēlieties plānojamā maršruta veidu.



- **Visātrākais maršruts** – maršruts, kas aizņems vismazāk laika.
- **Visīsākais maršruts** – īsākais attālums starp divām izvēlētajām vietām. Tas var nebūt visātrākais maršruts, it īpaši, ja visīsākais ceļš ved caur pilsētu.
- **Izvēlēties no automaģistrālēm** – maršruts, kas apiet automaģistrāles.
- **Kājāmgājēju maršruts** – maršruts, kas paredzēts ceļojuma veikšanai ar kājām.
- **Velosipēdistu maršruts** – maršruts, kas paredzēts ceļojuma veikšanai ar velosipēdu.
- **Ierobežots ātrums** – maršruts, kas paredzēts transportlīdzeklim, kas var pārvietoties vienīgi ar ierobežotu ātrumu. Jums ir jānorāda maksimālais ātrums.






6. TomTom NAVIGATOR izplāno maršrutu starp divām Jūsu izvēlētajām vietām.

Plašāka informācija par maršrutu

Lai sīkāk iepazītu maršrutu, maršruta kopsavilkuma ekrānā pieskarieties pogai **Detaljas**.

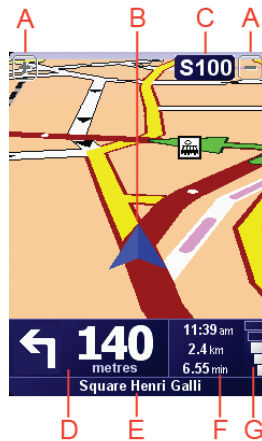


Pēc tam Jūs varat izvēlēties sekojošas opcijas:

| | |
|--|---|
|  Pārlūkot kā tekstu | <p>Pieskarieties šai pogai, lai izlasītu sarakstu ar visiem norādījumiem par nogriešanās vietām maršruta veikšanai.</p> <p>Ļoti noder, lai izskaidrotu maršrutu kādam citam.</p> |
|  Pārlūkot kā attēlus | <p>Pieskarieties šai pogai, lai ieraudzītu katru ceļojuma pagriezienu. Pieskarieties labajai un kreisajai bultiņai, lai pārvietotos uz priekšu vai atpakaļ visa ceļojuma maršrutā.</p> <p>Pieskarieties ekrānam, lai izslēgtu 3D attēlojumu un skatītu karti no augšas.</p> |
|  Pārlūkot maršruta karti | <p>Pieskarieties šai pogai, lai redzētu maršruta pārskatu, izmantojot kartes pārlūku.</p> <p>Sīkākai informācijai par kartes pārlūku sk. Kartes lietošana14.</p> |
|  Parādīt maršruta demonstrāciju | <p>Pieskarieties šai pogai, lai noskatītos maršruta demonstrāciju. Demonstrāciju var pārtraukt jebkurā brīdī, pieskaroties ekrānam.</p> |
|  Parādīt maršruta kopsavilkumu | <p>Pieskarieties šai pogai, lai atvērtu maršruta kopsavilkuma ekrānu.</p> |

3. nodaļa

Maršruta attēlojums



- Ⓐ Pogas, lai tuvinātu vai tālinātu pozīciju (tikai ierīcēm ar skārienekrānu).

Lai tuvinātu un tālinātu pozīciju ierīcēs, kas ir aprīkotas ar skārienekrānu, spiediet vadībsviru uz augšu, lai to tuvinātu, un spiediet vadībsviru uz leju, lai to tālinātu.

- Ⓑ Pašreizējā pozīcija.
- Ⓒ Nākamā svarīgā ceļa nosaukums vai ceļa zīmes informācija, ja iespējams.
- Ⓓ Nākamā norāde.

Šajā sadaļā parādīts nākamais veicamais manevrs un pēc cik liela attāluma tas jāveic.

Pieskarieties šai zonai, lai atkārtotu pēdējo mutisko norādījumu un izmainītu skaļumu.

- Ⓔ Nākamās ielas nosaukums, kurā jānogriežas.
- Ⓕ Informācija par braucienu:

Parasti šajā sadaļā ir parādīts atlikušais brauciena laiks, atlikušais attālums un ierašanās laiks. Lai iestatītu, kāda informācija tiek atainota, pieskarieties pogai **Stāvokļa joslas iestatījumi**, kas atrodas **Iestatījumu** izvēlnē.

- Ⓖ GPS signāla stipruma indikators.

Sīkāku informāciju par GPS skatīt **Kā darbojas vadības sistēma** 43. lpp.

4. nodaļa Izvēlnes

Galvenā izvēlne

Lai atvērtu galveno izvēlni, jebkurā brīdī pieskarieties ekrānam, kad TomTom NAVIGATOR redzams maršruta attēlojums.



- **Virzīties uz...**

Pieskarieties šai pogai, lai sāktu plānot maršrutu.

- **Atrast alternatīvu...**

Pieskarieties šai pogai, ja vēlaties izvairīties no aizšķērsota ceļa, satiksmes sastrēguma vai vienkārši braukt pa citu maršrutu.

- **TomTom Traffic**

Pieskarieties šai pogai, lai ieslēgtu vai izslēgtu satiksmes informāciju. Sīkāku informāciju lasiet sadaļā **TomTom Traffic**36. lpp.

- **Pievienot iecienīto vietu**

Pieskarieties šai pogai, lai izveidotu iecienīto vietu.

- **Mainīt iestatījumus**

Ar šo pogu atver iestatījumu izvēlni. Ar to var izmainīt dažādus iestatījumus, kas nosaka, kā TomTom NAVIGATOR attēlo informāciju un veic darbības. Sīkāku informāciju lasiet sadaļā **Iestatījumi**29. lpp.

5. nodaļa

Alternatīvu maršrutu meklēšana

Pēc maršruta izplānošanas, Jūs iespējams vēlēties to kādā posmā izmainīt, nemainot galamērķi.

Kādēļ izmainīt maršrutu?

Tas varētu būt kāda sekojoša iemesla dēļ:

- Priekšā ir šķērslis, kas nosprosto ceļu, vai satiksmes sastrēgums.
- Jūs vēlaties pa ceļam iebruukt noteiktā vietā, paņemt kādu pasažieri vai apstāties, lai paēstu vai uzpildītu degvielu.
- Jūs vēlaties izvairīties no sarežģīta krustojuma vai braukšanas pa ceļu, kas Jums nepatīk.



**Atrast
alternatīvu...**

Pieskarieties pogai **Atrast alternatīvu...** galvenajā izvēlnē, lai izmainītu pašreiz aprēķināto maršrutu.

Pēc tam pieskarieties vienai no zemāk dotajām opcijām.



**Izskaitļot
alternatīvu**

Pieskarieties šai pogai, lai izstrādātu alternatīvu jau izplānotajam maršrutam.

NAVIGATOR meklēs citu maršrutu no Jūsu pašreizējās atrašanās vietas līdz garamērķim.

Ja izlemjat, ka tomēr vēlaties braukt pa sākotnējo maršrutu, pieskarieties pogai **Pārrēķināt sākotnējo**.

Kādēļ man tas būtu vajadzīgs?

Izņemot ceļus, kas atrodas Jūsu pozīcijas un galamērķa tuvumā, jaunais maršruts ietvers pilnīgi atšķirīgus ceļus, pa kuriem var sasniegt galamērķi. Šādā veidā var viegli aprēķināt pilnīgi atšķirīgu maršrutu.



**Izvairīties no
bloķēta ceļa**

Pieskarieties šai pogai, ja priekšā redzat bloķētu ceļu vai satiksmes sastrēgumu. Tad Jums ir jāizvēlas, no cik lielas maršruta daļas sev priekšā Jūs vēlaties izvairīties.

Izvēlieties vienu no sekojošām opcijām: 100m, 500m, 2000m, 5000m. NAVIGATOR pārrēķinās maršrutu, izvairoties no maršruta daļas norādītajā garumā.

Neaizmirstiet, ka pēc jaunā maršruta aprēķināšanas, Jums var nākties pavisam drīz nogriezties no pašreizējā ceļa.

Ja ceļš pēkšņi atbloķējas, pieskarieties pogai **Pārrēķināt sākotnējo**, lai atgrieztos uz sākotnējā maršruta.



Ceļot caur...

Pieskarieties šai pogai, lai izmainītu maršrutu tā, lai tas ietu caur noteiktu vietu, piemēram, lai ceļā uzņemtu kādu pasažieri.

Izvēlaties vietu, caur kuru vēlaties braukt, tādā pašā veidā, kā izvēlējāties galamērķi. Līdz ar to Jūs varat izvēlēties no visām tām pašām opcijām: piemēram, **Adrese, Izlases vieta, Intereses punkts** un **Punkts kartē**.

NAVIGATOR aprēķinās jaunu maršrutu līdz garamērķim, kas ved garām kādai konkrēti norādītai vietai.

Izmantojot šo pogu, Jūs varat izplānot ceļojumu tikai caur vienu vietu. Ja vēlaties ceļot caur vairākām vietām, tad izmantojiet ceļojuma plāna sastādīšanu. Sīkāku informāciju skatīt **Ceļojuma plāna sastādīšana**26. lpp.



Pārrēķināt sākotnējo

Pieskarieties šai pogai, lai atgrieztos uz sākotnējā maršruta bez novirzīšanās, lai apbrauktu bloķētu ceļu vai iegrieztos noteiktā vietā.



Izvairīties no maršruta daļas

Pieskarieties šai pogai, lai izvairītos no maršruta daļas. Izmantojiet šo pogu, ja maršruts ietver ceļu vai krustojumu, kas Jums nepatīk vai kurā bieži notiek satiksmes negadījumi.

Pēc tam maršruta ceļu sarakstā izvēlieties ceļu, no kuru vēlaties izvairīties.



Samazināt kavēšanos satiksmē

Pieskarieties šai pogai, lai pārrēķinātu maršrutu tā, lai pēc iespējas vairāk izvairītos no kavējumiem ceļu satiksmē. NAVIGATOR pārbaudīs, vai Jūsu maršrutā nav kādas satiksmes problēmas, un izveidos vislabāko maršrutu, lai izvairītos no šīm problēmām.

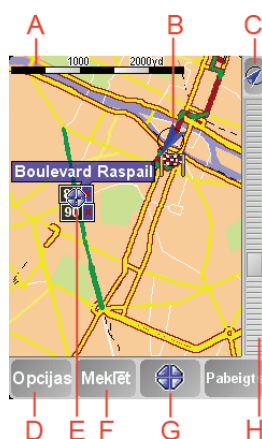
Sīkāk par TomTom Traffic (TomTom satiksme) lasiet sadaļā **TomTom Traffic**36. lpp.

6. nodaļa

Kartes lietošana

Katru reizi plānojot ar TomTom NAVIGATOR maršrutu, tiek izmantota karte. Taču karti var izmantot vēl daudzos citos veidos.

Lai atvērtu karti, pieskarieties pogai **Pārlūkot karti**, kas atrodas **Galvenajā izvēlnē**.



Piezīme: Ja TomTom NAVIGATOR tiek lietots ierīcē, kas nav aprīkota ar skārienekrānu, kartes pārlūks izskatās nedaudz citāds. Tajā nav mēroga joslas un ir tikai divas pogas: *lestatījumi* un *Pabeigts*. Pogas *Meklēt* un *Kursors* ietilpst *lestatījumu izvēlnē*. Tālummaiņai lietojiet ciparu taustiņus. Sīkāk lasiet apakšā.

Ar pirkstu pieskarieties ekrānam un velciet to pa ekrānu, tādējādi pārvietojiet karti. Ir iespējams pa karti arī pārvietoties, lietojot kursoru. Virziet kursoru ar vadībasviru.

Ⓐ Mēroga josla

Pārvietojiet mēroga joslas rokturi, lai tuvinātu vai tālinātu kursora pozīciju.

Ierīcēs, kas nav aprīkotas ar skārienekrānu, kursora pozīciju var tuvināt vai tālināt, izmantojot ciparu taustiņus. Lai tuvinātu, lietojiet OK. Lai tālinātu, lietojiet 0. Lietojiet no 1 līdz 9, lai izvēlētos mērogu.

Ⓑ Pašreizējā atrašanās vieta

Ⓒ GPS poga.

Pieskarieties šai pogai, lai nocentrētu karti attiecībā pret pašreizējo atrašanās vietu.

Ⓓ Opciju poga

Opciju pogu lieto, lai uzstādītu, kādi objekti ir attēloti kartē.

Ierīcēs, kas nav aprīkotas ar skārienekrānu, izvēlieties *lestatījumu* pogas, lai atvērtu *lestatījumu izvēlni*. *lestatījumu izvēlnē* atrodas pogas, kas nav parādītas

kartes pārlūkā: Meklēt poga un Kursora poga. Var arī iestatīt to, kas ir attēlots kartē, kā arī iecentrēt karti attiecībā pret GPS pozīciju.

Ⓔ Kursors

Ⓕ Meklēšanas poga

Pieskarieties šai pogai, lai sameklētu kartē noteiktu adresi un IP.

Ⓖ Kursora poga

Pieskarieties šai pogai, lai vadītu kursora pozīciju, saglabātu kursora vietu izlasē vai sameklētu intereses vietas kursora tuvumā. Sīkāku informāciju skatīt tālāk.

Ⓗ Tālummaiņas josla.

Izmainiet kartes mērogu, velkot tālummaiņas joslu uz augšu vai leju.

Kursora pogas izmantošana

Izmantojiet karti, lai meklētu adreses un intereses punktus (IP), piemēram, restorānus, dzelzceļa stacijas un degvielas uzpildes stacijas.

Ar kursora pogu var veikt darbības ar atrastajām vietām. Pieskarieties kursora pogai, lai atvērtu lapu ar pogām, kas parādīta zemāk:



Virzīties turp

Pieskarieties šai pogai, lai virzītos uz kursora vietu. NAVIGATOR aprēķinās maršrutu uz šo vietu.



Atrast IP tuvumā

Pieskarieties šai pogai, lai atrastu intereses punktu netālu no kursora vietas. Piemēram, ja jūs esat atraduši restorānu, kuru vēlaties apmeklēt, jūs varat meklēt tuvumā esošās stāvvietas..



Centrēt uz kartes

Pieskarieties šai pogai, lai pārvietotu karti tā, lai pašreizējā kursora pozīcija atrastos ekrāna centrā.



Pievienot izlasei

Pieskarieties šai pogai, lai pievienotu kursora pozīciju izlasei.

Sīkāk par izlasi lasiet sadaļā **Izlase** 17. lpp.



**Pievienot kā
IP**

Pieskarieties šai pogai, lai pievienotu kursora pozīciju IP punktiem.

Sīkāk par IP lasiet sadaļā **Intereses punkti** 21. lpp.



Ceļot caur...

Pieskarieties šai pogai, lai ceļotu caur vietu, uz kuru norāda kursors. Šī poga ir pieejama vienīgi tad, ja jūs pašreiz virzāties uz galamērķi.

7. nodaļa

Izlase

Kas ir izlase?

Izlase ir atlasītas vietas, uz kurām Jūs bieži dodaties. Jūs varat izveidot izlasi ar vietām, lai nebūtu katru reizi no jauna jāievada adrese, kad vēlaties tajās nokļūt.

Tās var arī nebūt Jūsu iemīļotās vietas, bet vienkārši noderīgas adreses.

Kā pievienot vietu izlasei?

Galvenajā izvēlnē pieskarieties pogai **Pievienot iecienīto vietu**.

***Piezīme:** Poga **Pievienot izlasei** var nebūt redzama galvenās izvēlnes pirmajā lapā. Pieskarieties bultiņai, lai atvērtu pārējās galvenās izvēlnes lapas.*

Tagad Jūs varat izvēlēties izlasei pievienojamo vietu zemāk atvērtajā sarakstā.

Nosauciet pievienojamo izlases vietu viegli atminamā vārdā. NAVIGATOR vienmēr ieteiks nosaukumu, parasti izlases vietas adresi. Lai ievadītu nosaukumu, sāciet rakstīt. Ja vēlaties, varat atstāt ieteikto nosaukumu.



Mājas

Jūs varat pievienot izlasei māju atrašanās vietu.



Izlases vieta

Jūs nevarat pievienot izlasei vietu jau no cita pievienotā ieraksta. Šī opcija nekad nebūs pieejama šajā izvēlnē.

Lai pārdēvētu izlases vietu, pieskarieties pogai **Organizēt iecienītās vietas**, kas atrodas lestatījumu izvēlnē.

Sīkāku informāciju lasiet sadaļā **Organizēt iecienītās vietas** 31. lpp.



Adrese

Jūs varat pievienot izlasei noteiktu adresi. Pēc adreses ievadišanas kļūs pieejamas četras opcijas. Tās pašas opcijas, kas parādās **Virzīties uz...** izvēlnē :

- **Pilsētas centrs**
- **Iela un mājas numurs**
- **Pasta indekss** (pilnībā darbojas vienīgi Apvienotajā Karalistē un Nīderlandē)
- **Pārbrauktuve vai krustojums**



Nesenie galamērķi

Izvēlieties izlases ierakstu no neseno galamērķu saraksta.



Intereses punkts

Jūs varat pievienot izlasei intereses punktu (IP).

Vai ir kāda jēga to darīt?

Ja esat aizbraukuši uz kādu IP, kas Jums īpaši iepatīkas, piemēram, restorānu, to var pievienot Izlasei.

Lai IP pievienotu Izlasei, pieskarieties šai pogai, tad rīkojieties šādi:

1. Ierobežojiet IP izvēli, izvēloties rajonu, kurā atrodas IP.



Jūs varat izvēlēties vienu no sekojošām opcijām:

- **IP tuvumā** – lai meklētu sarakstā IP, kas atrodas netālu no Jūsu pašreizējās atrašanās vietas.
- **IP pilsētā** – lai izvēlētos IP noteiktā pilsētā. Jums ir jānorāda pilsēta.
- **IP tuvu mājām** – lai meklētu sarakstā IP, kas atrodas netālu no Jūsu mājām.

Ja Jūs pašreiz virzāties uz galamērķi, Jūs varat arī izvēlēties sarakstā ar IP, kas atrodas maršrutā uz Jūsu galamērķi. Izvēlieties vienu no sekojošām opcijām:

- **IP maršrutā**
- **IP tuvu galamērķim**

2. Izvēlieties IP kategoriju

Pieskarieties konkrētai IP kategorijai, ja tā ir parādīta, vai arī pieskarieties bultiņai, lai izvēlētos no pilna saraksta.

Pieskarieties pogai **Visas IP kategorijas**, lai meklētu IP pēc nosaukuma.

Sīkāk par IP lasiet sadaļā **Intereses punkti** 21. lpp.



GPS pozīcija

Pieskarieties šai pogai, lai pievienotu Jūsu pašreizējo atrašanās vietu izlasei.

Piemēram, ja Jūs apstājaties kādā vietā, kas Jums patīk, šajā laikā Jūs varat pieskarties šai pogai, lai pievienotu šo vietu izlasei.



Punkts uz kartes

Pieskarieties šai pogai, lai pievienotu vietu izlasei, izmantojot kartes pārlūku.

Izvēlieties izlases vietas atrašanās vietu, izmantojot kursoru; pēc tam pieskarieties pogai **Pabeigts**.

Sīkāk par kartes pārlūku lasiet sadaļā **Kartes lietošana** 14. lpp.



Platuma/ garuma grādi

Pieskarieties šai pogai, lai pievienotu vietu izlasei, ievadot tās platuma un garuma koordinātes.



TomTom Draugs

Pieskarieties šai pogai, lai pievienotu izlasei TomTom Drauga pašreizējo atrašanās vietu.

Sīkāk par TomTom Draugiem lasiet sadaļā **TomTom PLUS** 39. lpp.



Kontakts

Pieskarieties šai pogai, lai pievienotu izlasei ierīcē saglabātā kontakta adresi.

Kā lietot izlasi?

Parasti Jūs lietosiet izlasi, lai izveidotu maršrutu, neievadot adresi. Lai izveidotu maršrutu uz vietu, kas atrodas izlasē, izpildiet sekojošo:

1. Pieskarieties ekrānam, lai atvērtu galveno izvēlni.
2. Pieskarieties pogai **Virzīties uz...**
3. Pieskarieties pogai **Izlases vieta**.
4. Izvēlieties vietu no izlases saraksta.

NAVIGATOR aprēķina Jūsu maršrutu.

5. Kad maršruts ir aprēķināts, pieskarieties pogai **Pabeigts**.

NAVIGATOR nekavējoties sāks vadīt līdz galamērķim ar balss norādījumiem un vizuālām norādēm ekrānā.

Cik daudz vietu var pievienot izlasei?

Jūs varat izlasei pievienot līdz 48 vietām. Ja vēlaties pievienot vairāk nekā 48 vietas, tad mēs iesakām Jums izveidot jaunas IP kategorijas un pievienot šīs izlases vietas kā IP.

Sīkāk par IP lasiet sadaļā **Intereses punkti** 21. lpp.

Kā izdzēst izlases vietu?

1. Pieskarieties ekrānam, lai atvērtu galveno izvēlni.
2. Pieskarieties pogai **Mainīt iestatījumus**, lai atvērtu iestatījumu izvēlni.
3. Pieskarieties pogai **Organizēt iecienītās vietas**.

Padoms: Pieskarieties bultiņai, lai pārietu uz nākamo lapu ar pogām.

4. Pieskarieties izlases vietai, ko vēlaties izdzēst.

5. Pieskarieties pogai **Dzēst**.

Kā izmainīt izlases vietas nosaukumu?

1. Pieskarieties ekrānam, lai atvērtu galveno izvēlni.

2. Pieskarieties pogai **Mainīt iestatījumus**, lai atvērtu iestatījumu izvēlni.

3. Pieskarieties pogai **Organizēt iecienītās vietas**.

Padoms: Pieskarieties bultiņai, lai pārietu uz nākamo lapu ar pogām.

4. Pieskarieties izlases vietai, ko vēlaties pārdēvēt.

5. Pieskarieties pogai **Pārsaukt**.

8. nodaļa

Intereses punkti

Intereses punkti jeb IP ir noderīgas vietas kartē. Lūk, daži piemēri:

- Restorāni
- Viesnīcas
- Muzeji
- Automašīnu stāvvietas ar jumtu
- Degvielas uzpildes stacijas

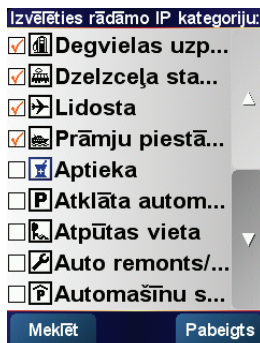
IP rādīšana kartē



ieslēgt/
izslēgt
intereses
punktus

1. Pieskarieties pogai **ieslēgt/izslēgt IP**, kas atrodas Iestatījumu izvēlnē.
2. Izvēlēties IP kategorijas, kuras vēlaties attēlot kartē.

Pieskarieties pogai **Meklēt**, lai meklētu IP pēc nosaukuma.



3. Pieskarieties pogai **Pabeigts**.

Izvēlētie IP simbolu veidā parādās kartē.

Virzīšanās uz IP

1. Uzspiediet uz ekrāna, lai atvērtu galveno izvēlni.
2. Pieskarieties pogai **Virzīties uz...**, kas atrodas Galvenajā izvēlnē.
3. Pieskarieties pogai **Intereses punkti**.
4. Ierobežojiet IP izvēli, izvēloties rajonu, kurā atrodas IP.



Jūs varat izvēlēties vienu no sekojošām opcijām:

- **IP tuvumā** – lai meklētu starp intereses punktiem, kas atrodas netālu no Jūsu pašreizējās atrašanās vietas.
- **IP pilsētā** – lai izvēlētos IP noteiktā pilsētā. Jums ir jānorāda pilsēta.
- **IP tuvu mājām** – lai meklētu starp intereses punktiem, kas atrodas netālu no Jūsu mājām.

Ja Jūs pašreiz virzāties uz galamērķi, Jūs varat arī izvēlēties sarakstā ar IP, kas atrodas maršrutā uz Jūsu galamērķi. Izvēlieties vienu no sekojošām opcijām:

- **IP maršrutā**
- **IP tuvu galamērķim**

5. Izvēlieties IP kategoriju:

Pieskarieties pogai **Visas IP kategorijas**, lai meklētu IP pēc nosaukuma.

Pieskarieties IP kategorijai, ja tā ir parādīta.

Pieskarieties bultiņai, lai izvēlētos no pilna kategoriju saraksta. Izvēlieties kategoriju no saraksta vai arī sāciet rakstīt kategorijas nosaukumu un izvēlieties to, kad tā parādās sarakstā.

Pēc tam, kad esat izvēlējušies IP, TomTom NAVIGATOR aprēķinās maršrutu uz to.

Intereses punktu organizēšana



Organizēt IP

Pieskarieties pogai **Organizēt IP**, kas atrodas lestatījumu izvēlnē.

Piezīme: Poga **Organizēt IP** parādās vienīgi tad, kad ir parādītas visas izvēlņu pogas. Lai parādītu visas izvēlņu pogas, iestatījumu izvēlnē pieskarieties **Rādīt VISAS izvēlņu opcijas**.

To var izdarīt, piemēram, rīkojoties šādi:

- Izveidojiet savu IP kategoriju un pievienojiet tai interešu punktus.
- Iestatiet brīdināšanu, kad atrodaties IP tuvumā.

Kāpēc man vajadzētu izveidot savus intereses punktus?

IP darbojas kā grāmatzīme – vienreiz saglabājot atrašanās vietu kā IP, Jums nekad vairs nevajadzēs rakstīt šo adresi no jauna. Izveidojot IP, Jūs varat saglabāt vairāk informācijas nekā tikai atrašanās vietu.

- Telefona numurs – izveidojot IP, Jūs kopā ar adresi varat saglabāt telefona numuru.
- Kategorijas – jaunizveidotajam IP ir jānorāda kategorija.

Piemēram, Jūs varat izveidot intereses punktu kategoriju "Iecienītākie restorāni". Pie katra IP varat saglabāt tā telefona numuru, lai varētu uz to piezvanīt no NAVIGATOR, piemēram, lai rezervētu galdiņu.

Kā es varu izveidot savus intereses punktus?

1. Uzspiediet uz ekrāna, lai atvērtu galveno izvēlni.
2. Pieskarieties pogai **Mainīt iestatījumus**.
3. Pieskarieties pogai **Organizēt IP**.
4. Lai varētu pievienot IP, Jums ir jāizveido vismaz viena IP kategorija. Katram IP tiek piešķirta IP kategorija. Jūs varat pievienot intereses punktus tikai tām IP kategorijām, kuras esat pats(-i) izveidojis(-usi).



Pievienot IP kategoriju

- Pieskarieties pogai **Pievienot IP kategoriju**.
5. Ierakstiet jaunās IP kategorijas nosaukumu, piemēram, "Draugi" vai "Iecienītākie restorāni". Tad izvēlieties marķieri šai IP kategorijai.



Pievienot IP

6. Pieskarieties pogai **Pievienot IP**.
7. Izvēlieties IP kategoriju, kurai vēlaties pievienot savu IP.
8. Zemāk atvērtajā sarakstā izvēlieties savu IP atrašanās vietu.



Mājas

Jūs varat uzstādīt māju atrašanās vietu kā IP.

Ja vēlaties izmainīt māju atrašanās vietu, pirms izmaiņu veikšanas Jūs no tās varat izveidot IP.



Izlase

Jūs varat izveidot IP no vietas, kas pievienota izlasei.

Izlasei Jūs varat pievienot tikai ierobežotu vietu skaitu. Ja vēlaties ievietot izlasē vairāk vietu, vispirms Jums dažas vietas izlasē būs jāizdzēš. Pirms izdzēst vietu no izlases, pārveidojiet to par IP, lai nepazaudētu šo adresi.



Adrese

Jūs varat noteiktu adresi padarīt par IP. Pēc adreses ievadīšanas kļūs pieejamas četras opcijas. Tās pašas opcijas, kas parādās **Virzīties uz...** izvēlnē :

- **Pilsētas centrs**
- **Iela un mājas numurs**
- **Pasta indekss** (pilnībā darbojas vienīgi Apvienotajā Karalistē un Nīderlandē)
- **Pārbrauktuve vai krustojums**



Nesenie galamērķi

Izvēlieties IP atrašanās vietu no neseno galamērķu saraksta.



Intereses punkts

Jūs varat pievienot intereses punktu kā IP. Piemēram, ja Jūs izveidojāt IP kategoriju iecienītajiem restorāniem, tad, atsevišķi neievadot adreses, ar šo opciju Jūs šai kategorijai varat pievienot restorānus.



GPS pozīcija

Pieskarieties šai pogai, lai pievienotu Jūsu pašreizējo atrašanās vietu kā IP.

Piemēram, ja Jūs apstājaties kādā vietā, kas Jums patīk, šajā laikā Jūs varat pieskarieties šai pogai, lai izveidotu IP.



Punkts kartē

Pieskarieties šai pogai, lai izveidotu IP, izmantojot kartes pārlūku.

Izvēlieties IP atrašanās vietu, izmantojot kursoru; pēc tam pieskarieties pogai **Pabeigts**.

Sīkāk par kartes pārlūku lasiet sadaļā **Kartes lietošana** 14. lpp.



**Platuma/
garuma grādi**

Pieskarieties šai pogai, lai izveidotu IP, ievadot tā platuma un garuma koordinātes.



**TomTom
Draugs**

Pieskarieties šai pogai, lai izveidotu IP no TomTom Drauga pašreizējās atrašanās vietas.

Sīkāk par TomTom Draugiem lasiet sadaļā **TomTom PLUS** 39. lpp.



Kontakts

Pieskarieties šai pogai, lai izveidotu IP no ierīcē saglabātā kontakta adreses.

Kā es varu uzstādīt brīdinājumus interešu punktiem?

1. Pieskarieties ekrānam, lai atvērtu galveno izvēlni.
2. Pieskarieties pogai **Mainīt iestatījumus**.
3. Pieskarieties pogai **Organizēt IP**.

Piezīme: Poga **Organizēt IP** parādās vienīgi tad, kad ir parādītas visas izvēlņu pogas. Lai parādītu visas izvēlņu pogas, iestatījumu izvēlnē pieskarieties **Rādīt VISAS izvēlņu opcijas**.



**Brīdināt par
IP tuvošanos**

4. Pieskarieties pogai **Brīdināt par IP tuvošanos**.
5. Izvēlieties IP kategoriju, par kuru vēlaties saņemt brīdinājumus.

Izvēlieties kategoriju no saraksta vai arī sāciet rakstīt kategorijas nosaukumu un izvēlieties to, kad tā parādās sarakstā.

6. Uzstādiet, cik tuvu ir jāatrodas interešu punktam, lai par to saņemtu brīdinājumu.

Brīdināt, kad tuvāk par:

300 metri

| | | | | |
|---|--------|----------|---|---|
| 1 | 2 | 3 | 4 | 5 |
| 6 | 7 | 8 | 9 | 0 |
| ◀ | Atcelt | Pabeigts | | |

7. Izvēlieties brīdinājuma skaņu izvēlētajai IP kategorijai.

9. nodaļa

Ceļojuma plāna sastādīšana

Kas ir ceļojuma plāns?

Ceļojuma plāns ir izplānots ceļojums ar vairākām apstāšanās vietām pirms galīgā galamērķa.

Ceļojuma plānā ietilpst sekojoši elementi:

- Galamērķi – noteikta ceļojuma beigas, vieta, kur vēlaties apstāties.
- Pieturas punkti – vietas ceļojumā, kurām vēlaties doties garām.

Šeit ir ceļojuma plāna piemērs:



Ar šo zīmi ir attēloti galamērķi.



Ar šo zīmi ir attēloti starpposmi.

Kādos gadījumos izmantot ceļojuma plānu?

Ceļojuma plānu ieteicams izmantot sekojošos ceļojumos:

- Atvaļinājuma izbraucienā pa valsti ar daudzām apstāšanās vietām.
- Divu dienu braucienā ar mašīnu, ja paredzēts pārnakšņot.
- Īsā izbraucienā caur vairākiem interese punktiem.

Visos šajos piemēros Jūs varat pieskarties pogai **Virzīties uz...**, lai aizbrauktu uz katru vēlamu vietu. Taču, lietojot Ceļojuma plānu, Jūs varat ietaupīt laiku, visu programmēšanu izdarot jau priekšlaikus.

Ceļojuma plāna sastādīšana



1. Uzspiediet uz ekrāna, lai atvērtu galveno izvēlni.
2. Pieskarieties pogai **Ceļojuma plāna sastādīšana**.
Atveras ceļojuma plāna ekrāns. Sākumā ceļojuma plāns ir tukšs.
3. Pieskarieties pogai **Pievienot** un izvēlieties vietu.

Padoms

Ceļojuma plānā vietas var pievienot jebkurā secībā un vēlāk tās sakārtot Ceļojuma plānā.

Sekojošais Ceļojuma plānam

Kad navigācijai tiek lietots Ceļojuma plāns, maršruts tiek aprēķināts līdz pirmajam galamērķim Ceļojuma plānā. TomTom NAVIGATOR atlikušo attālumu un laiku aprēķina līdz pirmajam galamērķim un nevis visam Ceļojuma plānam.

Tiklīdz sākat lietot Ceļojuma plānu, tiek aprēķināts maršruts, sākot no pašreizējās pozīcijas. Nav nepieciešams iestatīt izbraukšanas punktu.

Kad esat pabraukuši garām pieturas punktam vai sasnieguši galamērķi, tas tiek iezīmēts kā apmeklēts.

Pieturas punkti ir redzami kartē, taču NAVIGATOR nebrīdinās, kad būsiet pietuvojušies pieturas punktam, un neteiks, kad būsiet pieturas punktus sasnieguši.

Ceļojuma plāna organizēšana

Pieskarieties vietai ceļojuma plānā, lai atvērtu lapu ar pogām, ar kurām var rediģēt vietu. Ir pieejamas zemāk parādītās pogas.



Ar šo pogu Jūs varat pārvērst galamērķi par starpposmu.

Atcerieties, ka starpposmi jeb pieturas punkti ir vietas ceļojumā uz galamērķi, kurām vēlaties pabrukt garām, bet galamērķi ir vietas, kur vēlaties apstāties.

Šī poga parādās vienīgi tad, ja vieta, kurai pieskārāties, ir galamērķis.



Ar šo pogu Jūs varat pārvērst galamērķi par starpposmu.

Atcerieties, galamērķi ir vietas, kur vēlaties apstāties, bet starpposmi jeb pieturas punkti ir vietas ceļojumā uz galamērķi, kurām vēlaties pabrukt garām.

Šī poga parādās vienīgi tad, ja vieta, kurai pieskārāties, ir starpposms.



Pieskarieties šai pogai, lai izlaistu šo ceļojuma plāna vietu. NAVIGATOR ceļojuma plānā izlaidīs šo vietu un visas vietas pirms tās.

GO vadīs Jūs uz nākamo vietu ceļojuma plānā.

Šī poga parādās tikai tad, ja šo vietu vēl ir paredzēts apmeklēt.



Pieskarieties šai pogai, lai atkārtotu ceļojuma plāna daļu. NAVIGATOR vadīs Jūs uz šo vietu un pēc tam uz visām pārējām vietām ceļojuma plānā.

Šī poga ir parādīta tikai tad, ja Jūs šo vietu jau esat apmeklējuši.



**Pārvietot uz
augšu**

Pieskarieties šai pogai, lai pārvietotu vietu ceļojuma plānā uz augšu.
Šī poga nav pieejama, ja vieta jau atrodas ceļojuma plāna sākumā.



**Pārvietot uz
leju**

Pieskarieties šai pogai, lai pārvietotu vietu ceļojuma plānā uz leju.
Šī poga nav pieejama, ja vieta jau atrodas ceļojuma plāna beigās.



Parādīt kartē

Pieskarieties šai pogai, lai redzētu vietas izvietojumu kartē.
Sīkāk par kartes pārlūku lasiet sadaļā **Kartes lietošana** 14. lpp.



Dzēst vietu

Pieskarieties šai pogai, lai izdzēstu vietu ceļojuma plānā.

Ceļojuma plāna izmantošana

Pieskarieties pogai **Opcijas**, pēc tam pieskarieties pogai **Sākt virzīties**.



Pēc ceļojuma plāna sastādīšanas ir ļoti ieteicams saglabāt. Lai saglabātu ceļojuma plānu, pieskarieties pogai **Saglabāt ceļojuma plānu**.

Lai ielādētu saglabāto ceļojuma plānu, pieskarieties pogai **Ielādēt ceļojuma plānu**.

Lai izveidotu jaunu ceļojuma plānu, pieskarieties pogai **Jauns ceļojuma plāns**, bet lai to izdzēstu, pieskarieties pogai **Dzēst ceļojuma plānu**.

10. nodaļa Iestatījumi

Ar to var izmainīt dažādus iestatījumus, kas nosaka, kā TomTom NAVIGATOR attēlo informāciju un veic darbības. Pieskarieties pogai **Mainīt iestatījumus**, kas atrodas Galvenajā izvēlnē.

Lietot nakts krāsas / Lietot dienas krāsas



Lietot nakts
krāsas

Pieskarieties šai pogai, lai samazinātu ekrāna spilgtumu un lietotu kartē tumšākas krāsas.

Kad lietot šo opciju?

Kad ārā ir tumšs, tad ekrānā parādīto ir vieglāk saskatīt, ja NAVIGATOR nav tik spilgts.



Lietot dienas
krāsas

Lai atjaunotu spilgtāku ekrānu un spožākas krāsas kartē, pieskarieties pogai **Lietot dienas krāsas**.

Izslēgt 3D skatu / Ieslēgt 3D skatu.



Izslēgt 3D
skatu

Pieskarieties šai pogai, lai skatītu karti no augšas, kamēr virzāties pa maršrutu.

Kad izslēdzat 3D skatu, var izvēlēties, vai kartes augšpusē tiek rādīts Jūsu brauciena virziens vai ziemeļu virziens. Ja izvēlaties paturēt augšpusē ziemeļus, tad karte nepārvietosies, mainoties Jūsu brauciena virzienam.



Ieslēgt 3D
skatu

Lai pārslēgtos atpakaļ uz kartes skatījumu no Jūsu perspektīvas braukšanas laikā, pieskarieties pogai **ieslēgt 3D skatu**.

Kad lietot šo opciju?

Atsevišķos gadījumos kartē attēloto ir vieglāk saskatīt no augšas. Tas varētu būt gadījumos, kad ceļu tīkls ir ļoti komplicēts, vai arī ejat kājām un izmantojiet NAVIGATOR, lai noteiktu maršrutu.

Drošības iestatījumi



Drošības
iestatījumi

Pieskarieties šai pogai, lai iestatītu šādus drošības iestatījumus:

- Drošības blokators
- Izslēgt kartes skatu

Drošības blokators

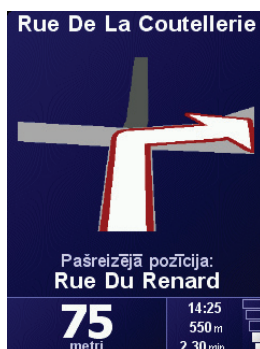
Kad ir aktivizēts drošības blokators, braucot ir pieejamas ne visas NAVIGATOR pogas un funkcijas.

Galvenajā izvēlnē ir atainotas tikai dažas pogas, kas var būt vajadzīgas, kamēr braucat.

Tiklīdz automašīna apstājas, atkal ir pieejamas visas pogas un funkcijas.

Izslēgt kartes skatu

Kad tiek izslēgts kartes skats, Jūs vairs neredzēsiet savu atrašanās vietu kartē maršruta attēlojuma veidā, bet tikai informāciju par nākamo norādījumu.



Pieskaroties šai pogai, ir jānorāda, kādos apstākļos karte ir jāizslēdz. Izvēlieties no sekojošām opcijām:

- **Vienmēr** – Jūs redzēsiet vienīgi informāciju par nākamo norādījumu un bultiņām. Karte vienmēr būs apslēpta.
- **Virs noteikta ātruma** – uzstādiat ātrumu, virs kura karte būs izslēgta. Ātri braucot, karte var novērst uzmanību.
- **Nekad** – karte nekad netiks izslēgta.

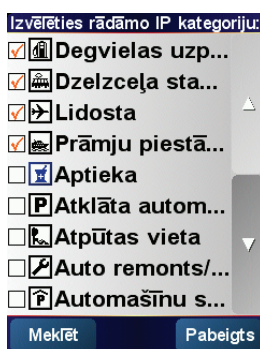
Ieslēgt/izslēgt IP



Ieslēgt/
izslēgt IP

Pieskarieties šai pogai, lai uzstādītu, kādām intereses punktu (IP) kategorijām būtu jāparādās kartē.

Izvēlieties no saraksta tos IP punktus, kurus vēlaties redzēt kartē:



Izvēlētie IP tiks rādīti kartē ar simbolu, kas norādīts sarakstā blakus katras kategorijas nosaukumam.

Lai ātri atrastu IP kategoriju, pieskarieties pogai **Meklēt**, tad sāciet rakstīt IP kategorijas nosaukumu. Līdzko sarakstā parādās vēlamā kategorija, izvēlieties to.

Sīkāk par IP lasiet sadaļā **Intereses punkti** 21. lpp.

Izslēgt skaņu / Ieslēgt skaņu



Izslēgt skaņu

Pieskarieties šai pogai, lai izslēgtu balss instrukcijas. Poga pārmainās uz **ieslēgt skaņu**. Reizē ar skaņu tiek izslēgti arī brīdinājumi par IP tuvošanos.

Padoms

Lai izmainītu skaļumu, pieskarieties pogai **Skaļuma iestatījumi**, kas atrodas Iestatījumu izvēlnē. Sīkāku informāciju lasiet sadaļā **Skaļuma iestatījumi** 31. lpp.

Lai brauciena laikā ātri izmainītu skaļumu, pieskarieties Maršruta attēlojuma apakšējai sadaļai kreisajā pusē un pārvietojiet slīdni.

Lai izmainītu balsi, pieskarieties pogai **Mainīt balsi**, kas atrodas Iestatījumu izvēlnē.

Skaļuma iestatījumi



Skaļuma iestatījumi

Pieskarieties šai pogai, lai izmainītu balss instrukciju skaļumu.

Organizēt iecienītās vietas



Organizēt iecienītās vietas

Pieskarieties šai pogai, lai pārdēvētu vai izdzēstu izlases ierakstu.

Lai ātri atrastu vietu izlasē, pieskarieties pogai **Meklēt** un sāciet rakstīt izlases vietas nosaukumu. Līdzko sarakstā parādās vēlamais izlases ieraksts, izvēlieties to.

Sīkāk par izlasi lasiet sadaļā **Izlase** 17. lpp.

Mainīt mājas



Mainīt mājas

Pieskarieties šai pogai, lai izmainītu māju atrašanās vietu.

Vai man ir noteikti jāiestata manas mājas kā māju atrašanās vieta?

Jūsu māju atrašanās vieta var būt vieta, kurp Jūs bieži dodaties, piemēram, Jūsu birojs. Tai nav jābūt Jūsu īstajām mājām.

Kāpēc ir jāiestata māju atrašanās vieta?

Ja būsiet iestatījuši māju atrašanās vietu, Jūs varēsiet ātri noteikt maršrutu, kad vien būs nepieciešams uz turieni doties. Izvēlnē **Virzīties uz...** izvēlnē vienkārši pieskarieties pogai **Mājas**.

Mainīt balsi



Mainīt balsi

Pieskarieties pogai, lai izmainītu balsi, kurā tiek izrunāti norādījumi.

Izvēlēties valodu



Izvēlēties valodu

Pieskarieties šai pogai, lai izmainītu valodu, kurā NAVIGATOR ekrānā parādās visas pogas un paziņojumi.

Var izvēlēties daudzas valodas. Pēc valodas izmaiņas tiek dota iespēja izmainīt arī balsi.

Aizmugures gaismiņas iestatījumi



Aizmugures gaismiņas iestatījumi

Atkarībā no ierīces šī poga var nebūt pieejama. Daudzās ierīcēs aizmugures gaismiņas iestatījumus var iestatīt pašas ierīces operētājsistēmā.

Pieskarieties šai pogai, lai iestatītu, kuros gadījumos ierīces aizmugures gaismiņa tiks aptumšota lietošanas brīdī TomTom NAVIGATOR. Ir pieejamas šādas opcijas:

- **Vienmēr**
- **Pastaigas un velosipēda maršrutos**
- **Kad nelādējas**
- **Nekad**

Tastatūras iestatījumi



Tastatūras iestatījumi

Pieskarieties šai pogai, lai izvēlētos tastatūras taustiņu izmēru un tastatūras izkārtojumu. Varat izvēlēties divus izmērus:

- **Liela tastatūra**
- **Maza tastatūra**

Ir pieejami trīs tastatūras izkārtojumi:

- **ABCD tastatūra**
- **QWERTY tastatūra**
- **AZERTY tastatūra**

Jūs varat izmantot tastatūru, lai ievadītu galamērķi vai atrastu elementus sarakstā, piemēram, meklējot IP.

Piezīme: *tastatūra neietver nekāda veida akcentus nevienai valodai, jo nav nepieciešams ievadīt burtus ar akcentiem. Atliek ievadīt burtu bez akcenta, un NAVIGATOR atpazīs to.*

Piezīme: *Šī poga nav pieejama vienīgi, ja TomTom NAVIGATOR tiek lietots ierīcēs, kas nav aprīkotas ar skārienekrānu.*

Organizēt kartes



Organizēt kartes

Pieskarieties šai pogai, lai veiktu sekojošo:

- **Lejupielādēt karti** - Jūs varat iegādāties jaunas kartes no TomTom HOME. Sīkāku informāciju lasiet sadaļā **TomTom HOME lietošana** 41. lpp.
- **Mainīt karti** – pieskarieties šai pogai, lai nomainītu izmantoto karti.
- **Dzēst karti** – pieskarieties šai pogai, lai iegūtu vairāk brīvas vietas savā NAVIGATOR, izdzēšot karti.

Neizdzēsiet karti, ja vēl neesat izveidojuši kartes dublējumu. Ja izdzēsīsiet karti vēl pirms dublējuma izveidošanas, Jūs nevarēsiet ievietot karti atpakaļ savā NAVIGATOR.

Sīkāk par dublējumu izveidošanu lasiet sadaļā **TomTom HOME lietošana** 41. lpp

Kartas var arī lejupielādēt, pievienot un izdzēst, izmantojot TomTom HOME.

Organizēt IP



Organizēt IP

Pieskarieties šai pogai, lai veiktu sekojošo:

- Iestatītu brīdinājumus, kad atrodaties interese punktu tuvumā.

Piemēram, NAVIGATOR var paziņot, kad tuvumā atrodas degvielas uzpildes stacija.

- Izveidotu savu IP kategoriju un pievienojiet tai interese punktus.

Piemēram, Jūs varat izveidot IP kategoriju "Draugi" un pievienot šai kategorijai visas savu draugu adreses kā interese punktus.

Sīkāk par IP lasiet sadaļā **Interese punkti** 21. lpp.

Stāvokļa joslas iestatījumi



Stāvokļa joslas iestatījumi

Pieskarieties šai pogai, lai izvēlētos, informāciju, kas tiks rādīta uz stāvokļa joslas:

- Atlikušais laiks – aprēķinātais laiks līdz galamērķa sasniegšanai.
- Atlikušais attālums – atlikušais attālums līdz galamērķim.
- Ierašanās laiks – aprēķinātais ierašanās laiks.
- Pašreizējais laiks

Piezīme: ja, plānojot braucienu, ievadīsiet ierašanās laiku, tad netiks rādīts pašreizējais laiks. Sīkāku informāciju lasiet sadaļā **Ierašanās laiks** 6. lpp.

- Ielas nosaukums – nākamās ielas nosaukums, kurā Jums jānogriežas.
- Ātrums – Jūsu ātrums.

Ja ir pieejama informācija par atļauto ātrumu uz ceļa, pa kuru braucat, tas tiek parādīts blakus Jūsu ātrumam. Ja braucat ātrāk nekā atļautais ātrums, Jūsu ātrums tiek rādīts sarkanā krāsā.

Piezīme: informācija par atļauto ātrumu ir pievienota kartei, un tā nav pieejama visiem ceļiem.

Kad pirmo reizi ieslēdzat TomTom NAVIGATOR, tiek rādīti atlikušais laiks, atlikušais attālums, ierašanās laiks un ielas nosaukums.

Mainīt kartes krāsas



Mainīt kartes krāsas

Pieskarieties šai pogai, lai izvēlētos krāsu profilus, kas tiek izmantoti dienas un nakts kartes krāsām.

Vairāk krāsu profilus var lejupielādēt no TomTom PLUS. Sīkāku informāciju skatiet TomTom PLUS informācijas lapā, kas iekļauta produkta komplektā.

Plānošanas iestatījumi



Plānošanas iestatījumi

Pieskarieties šai pogai, lai iestatītu plānojamā maršruta veidu, kad izvēlaties galamērķi. Ir pieejamas šādas opcijas:

- **Vienmēr jautāt, plānošanas brīdī**
- **Vienmēr plānot visātrākos maršrutus**
- **Vienmēr plānot visīsākos maršrutus**
- **Vienmēr izvairīties no automaģistrālēm**
- **Vienmēr plānot pastaigu maršrutus**
- **Vienmēr plānot velosipēdistu maršrutus**
- **Vienmēr plānot ierobežotu ātrumu**

Maksas ceļu iestatījumi



Maksas ceļu iestatījumi

Pieskarieties šai pogai, lai iestatītu, kā NAVIGATOR jārikojas ar maksas ceļiem, kas atrodas maršrutā uz iestatīto galamērķi.

Var izvēlēties: vienmēr apiet maksas ceļus, nekad neapiet maksas ceļus vai jautāt, ja izplānotajā maršrutā atrodas maksas ceļš.

Ja ir iestatīts, lai NAVIGATOR jautātu, kad maršrutā atrodas maksas ceļš, tad jautājums par to, vai apiet maksas ceļu, parādās uzreiz pēc maršruta izplānošanas.

Kompasa iestatījumi



Kompasa iestatījumi

Pieskarieties šai pogai, lai izvēlētos, vai tiek rādīts kompass, un ko rāda kompass. Ir pieejamas šādas opcijas:

- **Bultiņa uz ziemeļiem** – bulta vienmēr rāda uz ziemeļiem, un Jūsu braukšanas virziens ir kompassa augšā.
- **Bultiņa norāda uz Jūsu braukšanas virzienu** – bulta vienmēr rāda Jūsu braukšanas virzienā, un kompassa augša ir ziemeļi.
Kad ir izvēlēta viena no šīm opcijām, var izvēlēties, kas tiek rādīts bultas vidū:
 - **Virziens** – Jūsu braukšanas virziens tiek rādīts kompassa vidū kā kompassa virziens.
 - **Grādi** – Jūsu braukšanas virziens tiek rādīts kompassa vidū grādos.
 - **Neko**
- **Bultiņa norāda uz Jūsu galamērķi** – bulta vienmēr ir vērsta uz Jūsu galamērķi attiecībā pret Jūsu braukšanas virzienu. Bultas vidū tiek rādīts attālums līdz galamērķim.
- **Nekāds** – kompass netiek rādīts.

Iestatīt vienības



Iestatīt vienības

Pieskarieties šai pogai, lai iestatītu mērvienības šādiem rādījumiem:

- Attālumi
- Laiks
- Platuma un garuma grādi
- Temperatūra

- Gaisa spiediens

Lietot ar keiso roku / Lietot ar labo roku



Lietot ar keiso roku

Pieskarieties šai pogai, lai pārvietotu svarīgās pogas, piemēram, **Pabeigts** un **Atcelt**, kā arī tālummaiņas joslu uz ekrāna kreiso malu. Tas atvieglo šo pogu lietošanu ar kreiso roku, neaizsedzot ekrānu.

Lai pārvietotu pogas atpakaļ uz ekrāna labo pusi, pieskarieties pogai **Lietot ar labo roku**.

***Piezīme:** Šī poga nav pieejama vienīgi, ja TomTom NAVIGATOR tiek lietots ierīcēs, kas nav aprīkotas ar skārienekrānu.*

Nosaukuma iestatījumi



Nosaukuma iestatījumi

Pieskarieties šai pogai, lai iestatītu, kas tiek rādīts kartē Maršruta attēlojumā. Ir pieejamas šādas opcijas:

- **Rādīt mājas numuru pirms ielas nosaukuma**
- **Rādīt ielu nosaukumus**
- **Rādīt nākamo automaģistrāli / ceļrādi** – ja ir aktivizēta šī opcija, tad Maršruta attēlojumā ekrāna augšā tiks parādīts nākamais svarīgais ceļš Jūsu maršrutā.

Apslēpt padomus / Parādīt padomus



Noslēpt padomus

Pieskarieties šai pogai, lai pārtrauktu saņemt padomus, kurus NAVIGATOR ik pa laikam sniedz lietotājam.

Pēc padomu apslēpšanas šī poga izmainās uz **Rādīt padomus**. Pieskarieties šai pogai, lai atkal saņemtu padomus.

Nejautāt par ierašanās laiku / Jautāt par ierašanās laiku



Nejautāt par ierašanās laiku

Pieskarieties šai pogai, lai maršruta plānošanas laikā NAVIGATOR nejautātu, vai vēlaties ierasties noteiktā laikā.

Lai no jauna ieslēgtu šo opciju, pieskarieties pogai **Jautāt par ierašanās laiku**.

Sīkāku informāciju lasiet sadaļā **Ierašanās laiks**6. lpp.

Atjaunot fabrikas iestatījumus



Atjaunot fabrikas iestatījumus

Pieskarieties šai pogai, lai atjaunotu TomTom NAVIGATOR rūpnīcas iestatījumus. Tiks izdzēsti visi Jūsu iestatījumi, ieskaitot iecienītās vietas, māju atrašanās, brīdinājumi par IP un visi ceļojuma plāni, kā arī neseno galamērķu un zvanu/zvanītāju saraksti.

11. nodaļa

TomTom Traffic

TomTom Traffic



TomTom Satiksme ir TomTom PLUS pakalpojums, kas nosūta uz NAVIGATOR jaunākās satiksmes ziņas. Lai lietu TomTom Traffic, ir vajadzīgs mobilais telefons ar Bluetooth un bezvadu datu pieslēgumu, piem., GPRS, EDGE, UMTS, CDMA.

TomTom Traffic saņem jaunāko informāciju no vislabākajiem vietējiem avotiem. Izmēģiniet TomTom Traffic, izmantojot bezmaksas izmēģinājumu. Sīkāku informāciju skatiet TomTom PLUS informācijas lapā.

Piezīme: TomTom Traffic ir pieejams ne visās valstīs vai rajonos. To, vai tas ir pieejams Jūsu valstī, var uzzināt no www.tomtom.com/plus.

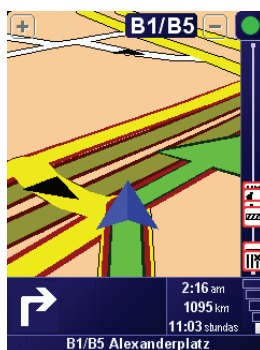
TomTom Traffic iestatīšana

Lai saņemtu TomTom Traffic, vispirms jāizveido savienojums starp mobilo telefonu un TomTom NAVIGATOR. Pēc tam rīkojieties šādi:

1. Pieskarieties pogai **TomTom Traffic**, kas atrodas Galvenajā izvēlnē.
2. Pieskarieties pogai **ieslēgt satiksmi**.

TomTom Traffic lietošana

Kad TomTom Traffic ir pieslēgts, maršruta attēlojuma labajā pusē parādās satiksmes josla, kā parādīts zemāk:



TomTom Traffic nekavējoties mēģinās iegūt jaunāko satiksmes informāciju.

Piezīme: TomTom Traffic iegūst satiksmes informāciju no TomTom, izmantojot mobilā telefona bezvadu datu pieslēgumu. Ir nepieciešams savienojums ar Jūsu mobilo telefonu, kam ir bezvadu datu pieslēgums mobilajā tīklā.

Satiksmes informācijas atjaunināšana

Izmantojot TomTom Traffic, satiksmes informāciju var atjaunināt divos veidos:

- Pieskarieties pogai **Atjaunināt satiksmes informāciju**, kas atrodas Satiksmes izvēlnē.
- Iestatiet, lai satiksmes atjaunināšana notiktu automātiski regulāros intervālos.

Lai to izdarītu, pieskarieties pogai **Mainīt satiksmes iestatījumus**, kas atrodas Satiksmes izvēlnē. Izvēlieties **Automātiski atjaunināt satiksmes informāciju maršruta laikā**, pēc tam pieskarieties pogai **Pabeigts**.

Jūs saņemsiet jautājumu par to, vai vēlaties ierobežot, cik bieži tiek atjaunināta satiksmes informācija.

Ja izvēlaties neierobežot, cik bieži tiek atjaunināts Traffic, TomTom nosūtīs jaunāko informāciju uz NAVIGATOR, tiklīdz tā būs pieejama.

Ja izvēlēsieties ierobežot to, cik bieži tiek atjaunināta satiksmes informācija, saņemsiet aicinājumu norādīt laiku.

TomTom saglabās laika ierobežojumu un nosūtīs jaunāko satiksmes informāciju tikai pēc norādītā intervāla. Ja šajā laikā nebūs pieejama jauna informācija par satiksmi, tad TomTom nesūtīs informāciju uz NAVIGATOR. Tas ļaus ietaupīt naudu, nelietojot bezvadu datu pieslēgumu, ja jauna informācija nav pieejama.

Satiksmes informācijas lietošana

Jaunākā satiksmes informācija var palīdzēt saīsināt brauciena laiku.

Maršruta plānošanas laikā NAVIGATOR ņem vērā jaunāko satiksmes informāciju, ko tas saņēmis no TomTom.

NAVIGATOR var arī pārrēķināt maršrutu, ja pēc brauciena sākuma satiksmes stāvoklis izmainās:

1. Pieskarieties pogai **Mainīt satiksmes iestatījumus**, kas atrodas Satiksmes izvēlnē.
2. Izvēlieties **Automātiski optimizēt maršrutu pēc katras atjaunināšanas**.

Pēc tam, kad NAVIGATOR būs saņēmis jaunu satiksmes informāciju, tas automātiski optimizēs maršrutu.

Piezīme: Vislabākais maršruts var būt tas pats, kas bija iepļānots sākotnēji.

12. nodaļa

TomTom PLUS

TomTom PLUS ir pakalpojumu komplekts, kas braukšanas laikā sniedz dažādu informāciju un izklaides.

Ir iespējams abonēt dažādas papildiespējas un ielādēt tās uzreiz NAVIGATOR vai datorā, no kurienes tās var pārsūtīt uz NAVIGATOR.

Padomi

- Pakalpojumu klāsts tiek regulāri papildināts. Par jaunumiem var uzzināt, lietojot TomTom HOME vai apmeklējot internetā www.tomtom.com/plus.
- Lai ielādētu TomTom PLUS pakalpojumus NAVIGATOR, ir vajadzīgs mobilais telefons ar Bluetooth un bezvadu interneta pieslēgumu (GPRS, EDGE, UMTS vai CDMA). Bezvadu interneta pieslēgums atkarībā no mobilo telefonu operatora var būt maksas pakalpojums.

Atcerieties, ka ir iespējams lejupielādēt datorā daudzus TomTom PLUS pakalpojumus pat neizveidojot bezvadu datu pieslēgumu.
- Ne visi pakalpojumi ir pieejami visās valstīs. Sīkākai informācijai apmeklējiet internetā www.tomtom.com/plus



Satiksmē

Ielādējiet ātrākos un uzticamākos jauninājumus no vietējiem avotiem.



Radarkameras

Esiet gudri un brauciet ar atļauto ātrumu.



Kartes

Iejupielādējiet daudzu pasaules pilsētu vai pat valstu detalizētas kartes.



Balsis

Klausieties norādes Džona Klīza un citās interesantās balsīs.



Draugi

Sazinieties un aizbrauciet pie draugiem, izmantojot NAVIGATOR.



Laika prognoze

Saņemiet laika prognozi nākamajām 5 dienām vai noskaidrojiet pašreizējos laika apstākļus galamērķī.



Intereses punkti

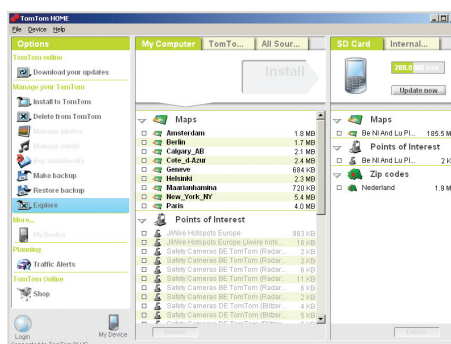
Ātri atrodiet nepieciešamās vietas, izmantojot tūkstošiem interešu punktu (IP).

13. nodaļa

TomTom HOME lietošana

Ar TomTom HOME Jums varat veikt dažādas darbības, piemēram:

- Izveidot TomTom NAVIGATOR dublējumu un atjaunot to.
- Organizēt NAVIGATOR kartes, balsis, intereses punktus un citas papildiespējas.
- Izlasīt pilno lietotāja rokasgrāmatu, kas pieejama 21 valodā.
- Iegādāties TomTom PLUS pakalpojumus un abonementus.



TomTom HOME instalēšana

Lai instalētu TomTom HOME, ielieciet datorā CD disku no NAVIGATOR komplekta.

Ja instalēšana nesākas, atveriet datorā CD disku un izdariet dubultklikšķi uz faila **Install TomTom HOME**.

Savienojiet NAVIGATOR ar datoru un ieslēdziet strāvu.

Dublējumu izveidošana

Viena no vissvarīgākajām lietām, ko var izdarīt ar TomTom HOME, ir izveidot Jumsu TomTom NAVIGATOR dublējumu.

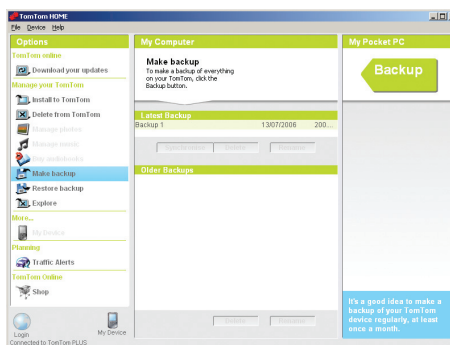
1. Savienojiet NAVIGATOR ar datoru un ieslēdziet strāvu.

Startējās TomTom HOME.

2. Noklišķiniet uz pogas **Dublēt**, kas atrodas zem **Saturs**.

3. Noklišķiniet uz pogas **Dublēt**.

TomTom HOME izveido datorā NAVIGATOR dublējumu.



Dublējuma atjaunošana

Ja rodas problēmas ar Jumsu NAVIGATOR, Jums to varat atjaunot no dublējuma.

Izpildiet iepriekšminēto 1. un 2. soli, un pēc tam izvēlieties pēdējo dublējumu un noklikšķiniet **Atjaunot**.

NAVIGATOR ierīcē tiks atjaunots jaunākais dublējums.

Sīkāku informāciju skatīt TomTom HOME programmas sadaļā «Palīdzība».

14. nodaļa

Kā darbojas vadības sistēma

Globālās pozicionēšanas sistēma (GPS)

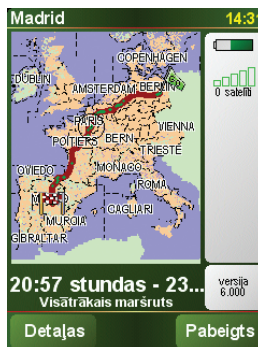
Lai varētu vadīt Jūs uz galamērķi, TomTom NAVIGATOR ir nepieciešams zināt Jūsu pašreizējo atrašanās vietu. Pašreizējo atrašanās vietu TomTom NAVIGATOR nosaka, izmantojot Globālās pozicionēšanas sistēmu (GPS). GPS ir pieejama bez maksas un bez abonēšanas.

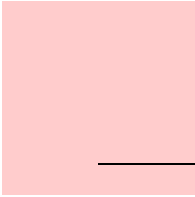
GPS pārraida signālus uz GPS uztvērējiem, izmantojot mākslīgos zemes pavadoņus. Izmantojot GPS signālu, TomTom NAVIGATOR aprēķina pašreizējo atrašanās vietu un kustības ātrumu. GPS signāli darbojas visos laika apstākļos visā pasaulē.

Piezīme: TomTom NAVIGATOR nepārraida savu atrašanās vietu, tādēļ to nevar izmantot, lai Jūs izsekotu brauciena laikā. Taču ir iespējams nosūtīt savu atrašanās vietu TomTom Draugiem. Sīkāku informāciju skatiet internetā www.tomtom.com/plus

Kartes

Kad NAVIGATOR ir noteicis pašreizējo atrašanās vietu un ir noteikts galamērķis, ierīce aprēķinās labāko maršrutu līdz galamērķim, izmantojot digitālo karti no atmiņas kartes.





15. nodaļa Addendum

Important Safety Notices and Warnings

Global Positioning System

The Global Positioning System (GPS) is a satellite-based system that provides location and timing information around the globe. GPS is operated and controlled under the sole responsibility of the Government of the United States of America which is responsible for its availability and accuracy. Any changes in GPS availability and accuracy, or in environmental conditions, may impact the operation of your TomTom NAVIGATOR. TomTom International B.V. and TomTom, Inc. cannot accept any liability for the availability and accuracy of GPS.

Use with Care

Use of TomTom NAVIGATOR for navigation still means that you need to drive with due care and attention.

SPECIAL NOTE REGARDING DRIVING IN CALIFORNIA

California Vehicle Code Section 26708 (a) (1) provides that "No persons shall drive any motor vehicle with an object or material placed, displayed, installed, affixed, or applied upon the windshield or side or rear windows." Drivers in California should not use a suction mount on their windshield, side or rear windows. TomTom Inc. bears no responsibility for any fines, penalties or damage that may be incurred by disregarding this notice. While driving in California, TomTom recommends the use of its Alternative Mounting Kit, which includes options for mounting TomTom devices on the dashboard and using the air vents. See www.tomtom.com for more information about this mounting option.

Note: this section of the California Vehicle Code applies to anyone driving in California, not just California residents.

This Document

Great care was taken in preparing this manual. Constant product development may mean that some information is not entirely up-to-date. The information in this document is subject to change without notice.

TomTom International B.V. shall not be liable for technical or editorial errors or omissions contained herein; nor for incidental or consequential damages resulting from the performance or use of this material. This document contains information protected by copyright. No part of this document may be photocopied or reproduced in any form without prior written consent from TomTom International B.V.



16. nodaļa

Copyright notices

© 2006 TomTom International B.V., The Netherlands.
Patents Pending. All rights reserved.
TomTom and the TomTom logo are registered trademarks of TomTom International B.V., The Netherlands. All other trademarks are the property of their respective owners.
Our end user license agreement and a limited warranty apply to this product; they are included in this package. You can also review both at www.tomtom.com/legal

Data Source
© 2006 Tele Atlas N.V. Based upon:
Topografische ondergrond Copyright © dienst voor het kadaster en de openbare registers, Apeldoorn 2006.
© Ordnance Survey of Northern Ireland.
© IGN France.
© Swisstopo.
© BEV, GZ 1368/2006.
© Geonext/DeAgostini.
© Norwegian Mapping Authority, Public Roads Administration /
© Mapsolutions. © DAV.
This product includes mapping data licensed from Ordnance Survey with the permission of the Controller of Her Majesty's Stationery Office. © Crown copyright and/or database right 2006. All rights reserved. Licence number 100026920.

Data Source
© 1984 – 2006 Tele Atlas North America, Inc. All rights reserved.
Canadian data © DMTI Spatial. Portions of Canadian map data are reproduced under license from Her Majesty the Queen in Right of Canada with permission from Natural Resource Canada. Point of Interest data by Info USA. Copyright 2006.