
TomTom NAVIGATOR

1. fejezet

Mielőtt elkezdené...

Telepítés

Ha a TomTom NAVIGATOR-t egy TomTom memóriakártyán vásárolta meg, akkor helyezze be a memóriakártyát az eszközbe. Ezután lépjen az alábbi 4. pontra.

Ha DVD-ről telepíti a TomTom NAVIGATOR-t, akkor kövesse az alábbiakat:

1. Csatlakoztassa az eszközt a számítógéphez vagy helyezze be a használni kívánt memóriakártyát a számítógépéhez csatlakoztatott kártyairóba/-olvasóba.

2. Helyezze be a DVD-lemezt a számítógépébe.

3. Kövesse a telepítőprogram utasításait.

A telepítés befejezése után szüntesse meg az eszköz és a számítógép közötti csatlakozást vagy helyezze be a memóriakártyát az eszközbe.

4. Kapcsolja be a GPS jelvevőjét.

5. Indítsa el a TomTom NAVIGATOR-t készülékén a TomTom nyomógomb érintésével vagy kiválasztásával az eszköz menüjéből.

Néhány kérdésre válaszolnia kell a TomTom NAVIGATOR beállításához. A képernyő megérintésével vagy a joystick használatával válaszolja meg a kérdéseket.

Megjegyzés: A TomTom GPS jelvevők automatikusan csatlakoznak, amikor Ön elindítja a TomTom NAVIGATOR-t. Ha más GPS jelvevőt használ, akkor az utasításokat lásd a jelvevő kezelési leírásában.

Érintse meg vagy válassza ki a nyomógombokat

Az érintőképernyős eszközökön érintse meg a nyomógombokat. Az érintőképernyő nélküli eszközökön válassza ki a nyomógombokat. Ez a leírás mindig a nyomógombok megérintését említi.

A mobiltelefonokon sok nyomógomb meg van számozva. Ezeket a nyomógombokat a telefon számgombjaival is kiválaszthatja.

Megjegyzés: Az Ön eszköztől függően a kézikönyvben látható képek eltérhetnek az eszköz képernyőjén megjelenőktől.

Aktiválás

A program megkérdezi Önt, hogyan kívánja aktiválni a NAVIGATOR mellé kapott térképet. Ezt két módon teheti meg:

- Automatikusan

Az automatikus aktiváláshoz az eszköznek rendelkeznie kell egy aktív vezeték nélküli csatlakozással (GPRS, EDGE, UMTS vagy CDMA).

Érintse meg a **Automatikus** nyomógombot, majd írja be a termékkódot. A termékkód a termékkódkártyára van nyomtatva, amelyet a készülékkel együtt kapott meg. A TomTom NAVIGATOR csatlakozik a TomTom-hoz a vezeték nélküli adatkapcsolaton keresztül, és aktiválja a térképet.

- **Manuálisan**

A térkép manuális aktiválásához kövesse az alábbiakat:

1. Érintse meg a **Manuális** nyomógombot.
2. Lépjen a következő weboldalra: **www.ttcode.com**
3. Az aktiválási kód megszerzéséhez kövesse az oldalon megjelenő utasításokat.
4. A térkép aktiválásához írja be az aktiválási kódot az eszközbe.

Miután Ön megválaszolta a kérdéseket és aktiválta a térképét, a NAVIGATOR a Vezetőnézetet jeleníti meg. A Vezetőnézet fekete-fehérben látható, amíg a NAVIGATOR beméri az Ön aktuális pozícióját.

További információk a Vezetőnézetről: **Vezetőnézet** a 11. oldalon.

Az aktuális pozíciója lokalizálása

A GPS jeltevőnek a szabadban kell lennie az Ön aktuális pozíciójának beméréséhez. Amikor első alkalommal indítja el a NAVIGATOR-t, akkor akár 5 percig is eltarthat az Ön aktuális pozíciójának bemérése. Ha 5 percnél tovább tart, akkor ellenőrizze, hogy szabad helyen van-e, és nincsenek-e magas épületek vagy fák a közelben.

A későbbiekben az Ön pozícióját sokkal hamarabb, általában néhány másodperc alatt meg fogja találni a készülék.

Miután a NAVIGATOR megtalálta az Ön aktuális pozícióját, a Vezetőnézet látható színesben, amely az Ön pozícióját mutatja a térképen.

A TomTom NAVIGATOR biztonsági másolata

Mindig jól jöhet egy biztonsági másolat a memóriakártya tartalmáról. Biztonsági másolatot a TomTom HOME használatával készíthet.

További információt a TomTom HOME-ről lásd: **A TomTom HOME használata** a 43. oldalon.

Vezessen biztonságosan

Most már készen áll az indulásra. Amikor elkezdi használni a NAVIGATOR-t, mindig ügyeljen arra, hogy biztonságosan vezessen, amihez használja a **Biztonsági beállítások** menüpontot a Beállítások menüben.

Ön választhat, hogy szeretné-e használni a biztonsági zárat. Ha engedélyezi a biztonsági zárat, akkor vezetés közben csak néhány nyomógomb és funkció használható. Amikor álló helyzetben van, akkor minden nyomógomb és funkció rendelkezésre áll.

A térkép megjelenítését is kikapcsolhatja.

A további információkat lásd: **Biztonsági beállítások** a 30. oldalon.

Megjegyzés: A TomTom NAVIGATOR nem továbbítja az Ön pozícióját. Ön azonban elküldheti a pozícióját a TomTom Haverok funkcióval. További információkért látogassa meg a **www.tomtom.com/plus** weboldalt.

Megjegyzés: Egyes járműveknek hővisszaverő árnyékolásuk van a szélvédőn, amely megakadályozhatja a TomTom NAVIGATOR készüléket az Ön aktuális pozíciójának bemérésében. Ha ez a probléma fennáll az Ön járművénél is, akkor próbálja meg az ablak közelébe helyezni a GPS jeltevőt.

2. fejezet

Az első utazás

Az útvonal megtervezése a TomTom NAVIGATOR készülékkel nagyon egyszerű. Az első útvonal megtervezéséhez kövesse a következő lépéseket.

Megjegyzés: Az utazásait mindig a vezetés megkezdése előtt tervezze el. Mozgás közben az útvonaltervezés veszélyes.

1. Érintse meg a képernyőt a fő menü megjelenítéséhez.
2. Érintse meg a **Navigálás...**



Az első utazásnál egy címhez navigáljon.

3. Érintse meg a **Cím** nyomógombot.



A cím megadásánál négy lehetőség közül választhat:

- **Városközpont** - ezt a nyomógombot érintse meg, ha az úticélt egy város vagy egy település központjaként szeretné megadni.
- **Utca és házszám** - ezt a nyomógombot érintse meg, ha az úticélt pontos címként szeretné megadni.

- **Postai irányítószám** - ezt a nyomógombot érintse meg, ha az úticélt postai irányítószámként szeretné megadni.

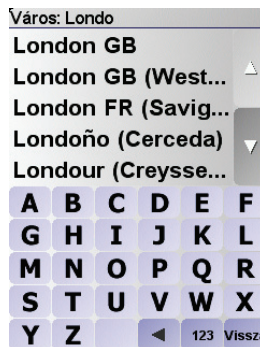
Megjegyzés: Bármelyik ország postai irányítószámát beírhatja. Az Egyesült Királyságban és Hollandiában a postai irányítószámok annyira részletesek, hogy segítségükkel még egy ház is azonosítható. Más országokban a postai irányítószám megadásával egy várost vagy egy területet lehet azonosítani. Utána meg kell adnia az utcát és a házszámot.

- **Átkelőhely vagy útkereszteződés** - ezt a nyomógombot érintse meg, ha az úticélt két út találkozási pontjaként szeretné megadni.



Az első utazáshoz most egy pontos címet adjon meg.

4. Érintse meg a **Utca és házszám** nyomógombot.
5. Kezdje beírni a város nevét, ahova utazni szeretne.



Ahogy írja be a nevet, a képernyőn megjelennek azok a városnevek, amelyek illeszkednek az addig beírt névrészlethez.

6. Kezdje el beírni az utca nevét.
Mint a városnevek esetén, a beírtaknak megfelelő utcanevek megjelennek a képernyőn.
7. Most adja meg az úticél házszámát, majd érintse meg a **Befejez** nyomógombot.



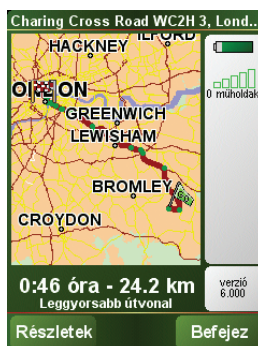
8. A NAVIGATOR megkérdezi, hogy egy adott időpontban kell-e megérkeznie.



Érintse meg a **IGEN** nyomógombot a megérkezési idő megadásához. A NAVIGATOR megmutatja, hogy Ön időben fog-e megérkezni. A további információkat lásd: **Megérkezési idők** a 7. oldalon.

Ezek után az útvonalat kiszámítja a TomTom NAVIGATOR.

9. Az útvonal kiszámítása után érintse meg a **Befejez** nyomógombot.



A TomTom NAVIGATOR azonnal elkezd vezetni Önt az úticél felé a szóbeli utasításokkal és a képernyőn látható utasításokkal.

Megjegyzés: Mielőtt ezzel a módszerrel megtervezi az útvonalát, a TomTom NAVIGATOR készüléknek először be kell mérnie az aktuális pozícióját.

Megérkezési idők



Érintse meg a **IGEN** nyomógombot a megérkezési idő megadásához.

A NAVIGATOR kiszámítja a megérkezési időpontot, és megmutatja, hogy Ön időben fog-e megérkezni.

Ezt az információt arra is használhatja, hogy megterveze, mikor kell elindulnia. Ha a NAVIGATOR azt mutatja, hogy Ön 30 perccel korábban fog megérkezni, akkor

még várhat, és inkább 30 perccel később indulhat el, mint hogy korábban érkezzen meg.

Az utazás során a készülék folyamatosan újraszámítja a megérkezési időt. Az állapotosor az alábbiak szerint mutatja, hogy Ön időben érkezik-e vagy pedig késni fog:

+55 min

Ön a megadott megérkezési időnél 55 perccel előbb fog érkezni.

Ha a becsült megérkezési idő legalább öt perccel megelőzi a beírt érkezési időpontot, akkor ezt zöld színnel mutatja a készülék.

+3 min

Ön a megadott megérkezési időnél 3 perccel előbb fog érkezni.

Ha a becsült megérkezési idő kevesebb, mint 5 perccel előzi meg a beírt érkezési időpontot, akkor ezt sárga színnel mutatja a készülék.

-19 min

Ön 19 perc késéssel fog érkezni.

Ha a becsült megérkezési idő később van, mint a beírt érkezési időpont, akkor ezt piros színnel mutatja a készülék.

Mik az egyéb navigációs opciók?

Amikor megérinti a **Navigálás...** nyomógombot, akkor az úticélt többféleképpen megadhatja, nem csak a cím beírásával. A többi opció az alábbiakban van felsorolva:



Otthon

Ezt a nyomógombot érintse meg, ha az otthona helyére szeretne navigálni.

Ezt a nyomógombot valószínűleg többször fogja használni, mint bármely másikat.

Az Otthon helyének beállításához lásd: **Otthon cím módosítás** a 32. oldalon.



Kedvenc

Ezt a nyomógombot érintse meg, ha egy Kedvencet szeretne választani úticélnak.

A Kedvencekről szóló további információkat lásd: **Kedvencek** a 18. oldalon.



Legutóbbi úticél

Ezt a nyomógombot érintse meg az úticél kiválasztásához az utóbbi időben úticélként használt helyek listájából.



Érdekes pont

Ezt a nyomógombot érintse meg, ha egy Érdekes ponthoz (ÉP) szeretne navigálni.

Az ÉP-okról és az ÉP-okhoz navigálásról szóló további információkat lásd: **Érdekes pontok** a 22. oldalon.



Mutatás térképen

Ezt a nyomógombot érintse meg, ha úticélként a térképről szeretne kiválasztani egy pontot a térképböngészővel.

A térképböngészőről szóló további információkat lásd: **A térkép használata** a 15. oldalon.



Szélesség Hosszúság

Ezt a nyomógombot érintse meg, ha a szélesség és a hosszúság értékeinek megadásával szeretne megadni egy úticélt.



TomTom haver

Ezt a nyomógombot érintse meg, ha egy TomTom haver pozíciójához szeretne navigálni. Ne feledje, hogy a haver is mozoghat, mielőtt Ön odaér.

A TomTom Haverokról szóló további információkat lásd: **TomTom PLUS** a 41. oldalon.



Kapcsolat

Ezt a nyomógombot érintse meg, ha az eszközében lévő kapcsolat címére szeretne navigálni.

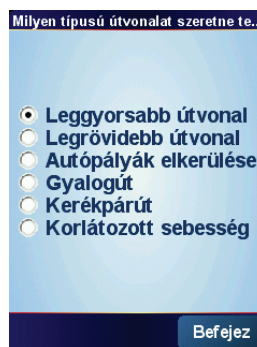
Tervezés előre

Arra is használhatja a NAVIGATOR készüléket, hogy előre megtervezze az utazását mind az indulási pont, mind az úticél kiválasztásával. Például az alábbiakat teheti:

- Indulás előtt megtudhatja, hogy mennyi ideig fog tartani az utazás.
- Ellenőrizheti a tervezett utazás útvonalát.
- Megnézheti az utat valaki számára, aki épp Önhöz tart, és elmagyarázhatja neki az útvonalat.

Egy útvonal előre tervezéséhez kövesse az alábbi lépéseket:

1. Érintse meg a képernyőt a fő menü sor megjelenítéséhez.
2. Érintse meg a **Előrehaladott tervezés** nyomógombot.
3. Válassza ki az utazás kezdő pontját, ahogyan általában az úticélt szokta kiválasztani.
4. Adja meg az utazás úticélját.
5. Válassza ki a tervezendő útvonal típusát.

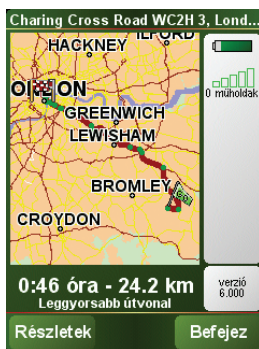


- **Leggyorsabb útvonal** - a legrövidebb ideig tartó útvonal.
- **Legrövidebb útvonal** - a legrövidebb távolság a megadott helyek között. Nem biztos, hogy ez lesz a leggyorsabb útvonal, különösen, ha a legrövidebb útvonal egy városon keresztül vezet.
- **Autópályák elkerülése** - olyan útvonal, amely elkerüli az autópályákat.
- **Gyalogút** - útvonal gyalogláshoz.






- **Kerékpárút** - útvonal biciklizéshez.
 - **Korlátozott sebesség** - útvonal olyan jármű számára, amely csak korlátozott sebességgel mehet. Meg kell adnia a legnagyobb sebességet.
6. A TomTom NAVIGATOR megtervezi az útvonalat az Ön által választott két hely között.

Információ egy útvonalról

Ha részletesebb adatokat szeretne látni az útvonalról, akkor érintse meg a **Részletek** nyomógombot az útvonalösszegző képernyőn.

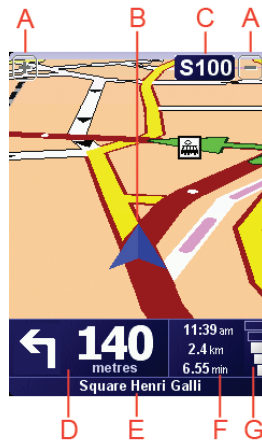


Ezután a következő opciókat választhatja:

 <p>Böngészés szöveggént</p>	<p>Ezt a nyomógombot érintse meg az útvonal összes befordulási utasításának listázásához.</p> <p>Ez akkor nagyon hasznos, amikor valakinek el kell magyaráznia az útvonalat.</p>
 <p>Böngészés képeként</p>	<p>Ezt a nyomógombot érintse meg az utazás minden befordulásának megtekintéséhez. A jobb és a bal nyíl érintésével mozoghat előre és vissza az utazásban.</p> <p>Érintse meg a képernyőt, ha ki szeretné kapcsolni a 3D megjelenítést, és felülről szeretné nézni a térképet.</p>
 <p>Útvonal térkép böngészése</p>	<p>Ezt a nyomógombot érintse meg, hogy a térképböngészővel egy áttekintést kapjon az útvonalról.</p> <p>A térképböngészőről szóló további információkat lásd: A térkép használata a 15. oldalon.</p>
 <p>Útvonal demó mutatása</p>	<p>Ezt a nyomógombot érintse meg az utazás bemutatójának megtekintéséhez. A bemutatót a képernyő megérintésével bármikor megszakíthatja.</p>
 <p>Útvonal vázlat mutatása</p>	<p>Ezt a nyomógombot érintse meg az útvonalat összegző képernyő megnyitásához.</p>

3. fejezet

Vezetőnézet



- Ⓐ Nyomógombok az Ön pozíciójának nagyítására vagy kicsinyítésére (csak az érintőképernyős eszközökön).

Az érintőképernyő nélküli eszközökön a saját pozíció nagyításához tolja felfelé a többirányú gombot, a kicsinyítéséhez pedig tolja lefelé a többirányú gombot.

- Ⓑ Az Ön aktuális pozíciója.
- Ⓒ A következő főút neve vagy útjelzési információ, ha van ilyen.
- Ⓓ A következő utasítás.

Ez a terület mutatja, hogy mit és mikor kell tennie.

Érintse meg azt a területet az utolsó hangutasítás megismétléséhez és a hangerő módosításához.

- Ⓔ A következő utca neve, ahova be kell fordulnia.
- Ⓕ Adatok az utazásról.

Általában ezen a területen az utazás fennmaradó ideje, a hátralévő távolság és az érkezési idő látható. A megjelenítendő adatok beállításához érintse meg az **Állapotsor beállítások** menüpontot a **Beállítások** menüben.

- Ⓖ A GPS-jel erősségének a mutatója.

További információ a GPS-ről: **Hogyan működik a navigáció?** a 45. oldalon.

4. fejezet

Menük

Főmenü

Amikor a TomTom NAVIGATOR a vezetőnézetet jeleníti meg, bármikor megérintheti a képernyőt a főmenü előhívásához.



- **Navigálás...**

Erre kattintson, ha útvonalat akar tervezni.

- **Alternatíva keresése...**

Ezt a nyomógombot érintse meg az útvonal egy részének elkerüléséhez, egy adott helyen keresztül való utazáshoz vagy egy alternatív útvonal kiszámításához.

- **TomTom Közlekedés**

Erre kattintson, ha közlekedési információkat akar megjeleníteni vagy letiltani. A további információkat lásd: **TomTom Traffic** a 38. oldalon.

- **Kedvenc hozzáadása**

Ezt a nyomógombot érintse meg egy Kedvenc létrehozásához.

- **Beállítások megváltoztatása**

Ez a gomb a Beállítások menüt aktiválja. Sok olyan dolgot módosíthat, amelyek befolyásolják a TomTom NAVIGATOR kinézetét és működését. A további információkat lásd: **Beállítások** a 30. oldalon.

5. fejezet

Alternatív útvonal keresése

Miután már megtervezte az útvonalát, előfordulhat, hogy meg szeretne valamit változtatni az útvonalon anélkül, hogy módosítaná az úticélt.

Miért kell módosítani az útvonalat?

Talán az alábbi okok egyike miatt:

- Útlezárást vagy torlódott forgalmat lát maga előtt.
- Egy megadott helyen keresztül szeretne utazni, hogy felvegyen valakit, megálljon ebédelni vagy tankolni.
- El szeretne kerülni egy bonyolult útkereszteződést vagy egy olyan utat, amelyet nem szeret.



Alternatíva keresése...

Érintse meg az **Alternatíva keresése...** nyomógombot a főmenüben az aktuálisan tervezett útvonal módosításához.

Ezután érintse meg az alábbi opciók egyikét.



Alternatíva kiszámítása

Érintse meg azt a nyomógombot a már megtervezett útvonal alternatívájának kiszámításához.

A NAVIGATOR egy új útvonalat fog keresni az Ön aktuális helyétől az úticéljáig.

Ha mindezek után úgy döntene, hogy mégis az eredeti útvonalat részesíti előnyben, akkor érintse meg az **Eredeti újratervezése** nyomógombot.

Miért kellene nekem ezt tennem?

Az új útvonal az Ön aktuális helyéhez és az úticélhoz közeli utakat kivéve teljesen különböző utakat használ az úticél eléréséhez. Ez egy egyszerű módja egy teljesen különböző útvonal kiszámításának.



Útlezárás kikerülése

Ezt a nyomógombot érintse meg, ha útlezárást vagy torlódott forgalmat lát maga előtt. Ezután meg kell adnia, hogy az Ön előtt lévő útszakasz mekkora részét szeretné kikerülni.

Különböző opciók közül választhat: 100m, 500m, 2000m, 5000m. A NAVIGATOR újraszámítja az útvonalat úgy, hogy kikerülje az út kiválasztott hosszúságú szakaszát.

Ne feledje, hogy ha egyszer az új útvonalat kiszámította a készülék, akkor nagyon hamar le kell majd térnie arról az útról, amelyen éppen halad.

Ha az útlezárás hirtelen megszűnik, akkor érintse meg az **Eredeti újratervezése** nyomógombot, hogy visszatérjen az eredeti útvonalhoz.



Útvonal érintse...

Ezt a nyomógombot érintse meg, ha az útvonalat úgy szeretné megváltoztatni, hogy az érintsen egy adott helyet, ha például fel szeretne valakit venni útközben.

Önnek ugyanúgy kell kiválasztani az érintendő helyet, mint az úticélt. Tehát ugyanazon opciók közül választhat: például **Cím, Kedvenc, Érdekes pont** és **Mutatás térképen**.

A NAVIGATOR egy olyan új útvonalat fog kiszámítani az úticélhoz, amely átmegy azon a helyen, amelyet Ön kiválasztott.

E nyomógomb használatával csak egy hely érintésével utazhat. Ha több helyen akar áthaladni, akkor használjon egy Útvonalat. A további információkat lásd: **Útvonaltervezés** a 27. oldalon.



Eredeti újratervezése

Érintse meg ezt a nyomógombot, hogy visszatérjen az eredeti útvonalhoz anélkül, hogy elkerülne bármilyen útlezárást vagy megadott helyeket érintene.



Útszakasz kikerülése

Ezt a nyomógombot érintse meg az útvonal egy részének kikerüléséhez. Ezt a nyomógombot használja, ha úgy látja, hogy az útvonal olyan utat vagy kereszteződést tartalmaz, melyet Ön nem szeret, vagy amelyen köztudottan forgalmi problémák szoktak lenni.

Ezután Ön az útvonalon lévő utak listájából kiválaszthatja azt az utat, amelyet ki szeretne kerülni.



Késedelmeket minimalizál

Ezt a nyomógombot érintse meg az útvonal olyan újraszámításához, amely lehetőség szerint elkerüli a közlekedési problémákat. A NAVIGATOR ellenőrizni fogja, hogy van-e az útvonalon valamilyen közlekedési probléma, és kidolgozza a legjobb útvonalat a problémák elkerülésére.

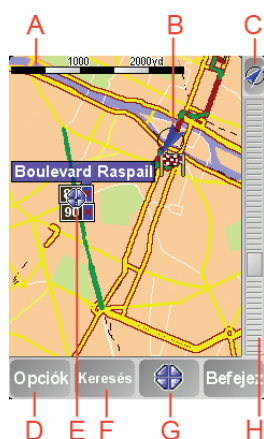
További információ a TomTom Traffic használatáról: **TomTom Traffic** a 38. oldalon.

6. fejezet

A térkép használata

Minden alkalommal, amikor a TomTom NAVIGATOR megtervezi az útvonalat, akkor Ön használja a térképet. A térképet azonban még sok módon is használhatja.

A térkép megnyitásához érintse meg a **Térkép böngészése** menüpontot a **Főmenü**-ben.



Megjegyzés: Ha a TomTom NAVIGATOR-t érintőképernyő nélküli eszközön használja, akkor a térképböngésző kissé másképp néz ki. Akkor nincs rajta lépték és csak két nyomógombja van: az Opciók és a Befejez. A Keresés és a Kurzor nyomógombok az Opciók menüben találhatóak. A kicsinyítéshez és a nagyításhoz használja a számgombokat. A részleteket lásd az alábbiakban.

A térkép mozgatásához helyezze rá az ujját, és húzza el a képernyőn. A térképen a kurzor mozgatásával is mozoghat. A kurzor mozgatásához használja a többirányú nyomógombot.

Ⓐ A lépték

A kurzor pozíciójának kicsinyítéséhez és nagyításához mozgassa a léptéken lévő csúszkát.

Az érintőképernyő nélküli eszközökön kurzor pozíciójának kicsinyítéséhez és nagyításához használja a számgombokat. Az OK gombbal nagyíthat. A 0 gombbal kicsinyíthet. Az 1 - 9 gombokkal állíthatja be a méretarányt.

Ⓑ Az Ön aktuális pozíciója

Ⓒ GPS nyomógomb.

Ezt a nyomógombot érintse meg, ha a képernyő közepén szeretné látni a saját pozícióját a térképen.

Ⓓ Az Opciók nyomógomb

Az Opciók nyomógomb használatával állíthatja be, hogy mi jelenjen meg a térképen.

Az érintőképernyő nélküli eszközökön az Opciók gombokkal nyithatja meg az Opciók menüt. Az Opciók menüben találja meg azokat a nyomógombokat, amelyek nem látszanak a térképböngészőn: a Keresés nyomógombot és a Kurzor nyomógombot. Azt is beállíthatja, hogy mi legyen látható a térképen, és a térkép közepét ráállíthatja a saját GPS helyzetére.

Ⓔ A kurzor

Ⓕ A Keresés nyomógomb

Ezt a nyomógombot érintse meg, ha egy adott címet vagy Érdekes pontot szeretne megtalálni a térképen.

Ⓖ A Kurzor nyomógomb

Ezt a nyomógombot érintse meg, ha a kurzor pozíciójához szeretne navigálni, ha a kurzor pozícióját Kedvencként akarja regisztrálni, vagy ha egy Érdekes pontot szeretne megtalálni a kurzor pozíciójának közelében. A további információkat lásd az alábbiakban.

Ⓗ A mértéksáv.

A mértéksáv felfelé vagy lefelé mozgásával változtassa meg a térkép léptékét.

A Kurzor nyomógomb használata

A térképet címek és Érdekes pontok (ÉP-ok) keresésére is használhatja, amilyenek például az étterem, a vasútállomás vagy a benzinkút.

A Kurzor nyomógombbal használhatja, amit megtalált. A kurzor nyomógomb megérintésével nyissa meg az alábbiakban látható nyomógombok oldalát:



**Navigálás
oda**

Ezt a nyomógombot érintse meg, ha a kurzor helyére szeretne navigálni. A NAVIGATOR kiszámítja Önnek az útvonalat.



**Keresés ÉP
mellett**

Ezt a nyomógombot érintse meg, ha a kurzor helyéhez közeli ÉP-ot szeretne találni. Ha például talált egy éttermet, ahová menni szeretne, akkor kereshet a környéken egy fedett parkolót.



Fókuszálás a térképre

Ezt a nyomógombot érintse meg a térkép újrapozicionálásához, hogy a kurzor pozíciója legyen a képernyő közepén.



Hozzáadás a kedvencekhez

Ezt a nyomógombot érintse meg, ha a kurzor pozíciójában szeretne létrehozni egy Kedvenct.

További információ a Kedvencekről: **Kedvencek** a 18. oldalon.



Hozzáadás mint ÉP

Ezt a nyomógombot érintse meg, ha a kurzor pozíciójában szeretne létrehozni egy ÉP-ot.

További információ az ÉP-okról: **Érdekes pontok** a 22. oldalon.



Útvonal érintse...

Ezt a nyomógombot érintse meg, ha a kurzor helyére szeretne utazni. Ez a nyomógomb csak akkor látható, amikor Ön éppen egy úticél felé navigál.

7. fejezet

Kedvencek

Mik azok a kedvencek?

A kedvencek azok a helyek, ahová Ön gyakran megy. Ön készíthet kedvenceket, hogy ne kelljen minden alkalommal beírni a címet, amikor oda szeretne navigálni.

Ezeknek nem kell olyan helyeknek lenniük, amelyeket Ön kedvel, lehetnek csak hasznos címek.

Hogyan készíthetek el egy Kedvenct?

A főmenüben érintse meg a **Kedvec hozzáadása** nyomógombot.

Megjegyzés: Lehetséges, hogy a **Kedvec hozzáadása** nyomógomb nem látható a főmenü első oldalán. Érintse meg a nyilat a főmenü további oldalainak megnyitásához.

Ezután az alábbi listából kiválaszthatja a Kedvec helyét.

Adjon egy könnyen megjegyezhető nevet a kedvecnek. A NAVIGATOR mindig ajánl egy nevet, általában a Kedvec címét. A név megadásához csak kezdje el a beírást. Az ajánlott nevet nem kell törölnie.



Otthon

Az Otthon helyét is beállíthatja Kedvencként.



Kedvec

Nem készíthet Kedvenct egy másik Kedvecből. Ez az opció sosem fog rendelkezésre állni ebben a menüben.

Egy Kedvec átnevezéséhez érintse meg a **Kedvencek rendezése** menüpontot a Beállítások menüben.

A további információkat lásd: **Kedvencek rendezése** a 32. oldalon.



Cím

Egy címet is megjelölhet Kedvecnek. A cím megadásánál négy lehetőség közül választhat. Ugyanazok az opciók, mint amelyek a **Navigálás...** menüben láthatók:

- **Városközpont**
 - **Utca és házsám**
 - **Postai irányítószám** (csak az Egyesült Királyságban és Hollandiában van teljesen támogatva)
 - **Átkelőhely vagy útkereszteződés**
-



**Legutóbbi
úticél**

Válasszon egy Kedvenc helyet az utóbbi időben úticélként használt helyek listájából.



Érdekes pont

Egy Érdekes pontot (ÉP) is hozzáadhat a Kedvencekhez.

Van ennek értelme?

Ha egy olyan ÉP-ot látogat meg, amelyet különösen szeret, például egy éttermet, akkor azt hozzáadhatja a Kedvencekhez.

Ahhoz, hogy egy ÉP-ot Kedvencként jelöljön meg, érintse meg ezt a nyomógombot, majd tegye a következőket:

1. Szűkítse az ÉP-ok választékát az ÉP területének kiválasztásával.



Az alábbi opciók egyikét választhatja:

- **ÉP Ön mellett** - az Ön aktuális pozíciójához közeli ÉP-ok listájából való kereséshez.
- **ÉP a városban** - egy adott városban lévő ÉP kiválasztásához. Meg kell adnia a várost.
- **ÉP az otthon mellett** - az otthon helyéhez közeli ÉP-ok listájából való kereséshez.

Ha Ön éppen navigál egy úticél felé, akkor az útvonalon vagy az úticélhoz közel lévő ÉP-ok listájából is választhat. Válassza az alábbi opciók egyikét:

- **ÉP az útvonalon**
- **ÉP az úticélhoz közel**

2. Válassza ki az ÉP kategóriáját.

Érintse meg az ÉP kategóriáját, ha az látható, vagy érintse meg a nyilat, hogy a teljes listából választhasson.

Érintse meg a **Bármely ÉP kategória** az ÉP-ok név szerinti kereséséhez.

További információ az ÉP-okról: **Érdekes pontok** a 22. oldalon.



GPS helyzet

Ezt a nyomógombot érintse meg, ha a saját aktuális pozícióját szeretné a Kedvencekhez hozzáadni.

Ha például megtetszik egy hely, akkor ott ezt a nyomógombot megérintve létrehozhat egy Kedvencet.



Mutatás térképen

Ezt a nyomógombot érintse meg, ha a térképböngészővel szeretne létrehozni egy Kedvencet.

Válassza ki a Kedvenc helyét a kurzorral, majd érintse meg a **Befejez** nyomógombot.

További információk a térképböngészőről: **A térkép használata** a 15. oldalon.



Szélesség Hosszúság

Ezt a nyomógombot érintse meg, ha a szélesség és a hosszúság értékeinek megadásával szeretne létrehozni egy Kedvencet.



TomTom haver

Ezt a nyomógombot érintse meg egy TomTom haver pozíciójának Kedvencé tételéhez.

További információ a TomTom haverokról: **TomTom PLUS** a 41. oldalon.



Kapcsolat

Ezt a nyomógombot érintse meg egy az eszközön lévő kapcsolat címének Kedvencé tételéhez.

Hogyan használhatok egy Kedvencet?

A Kedvencet általában arra fogja használni, hogy a cím beírása nélkül navigáljon el egy helyre. Egy Kedvenchez navigáláshoz kövesse az alábbiakat:

1. Érintse meg a képernyőt a fő menü sor megjelenítéséhez.
2. Érintse meg a **Navigálás...**
3. Érintse meg a **Kedvenc** nyomógombot.
4. Válasszon egy Kedvencet a listából.

A NAVIGATOR kiszámítja Önnek az útvonalat.

5. Az útvonal kiszámítása után érintse meg a **Befejez** nyomógombot.

A NAVIGATOR azonnal elkezd vezetni Önt az úticél felé a szóbeli utasításokkal és a képernyőn látható utasításokkal.

Hány Kedvencet hozhatok létre?

Legfeljebb 48 Kedvencet. Ha 48-nál többet szeretne, akkor azt ajánljuk, hogy hozzon létre néhány EP kategóriát, és néhány Kedvencből hozzon létre EP-okat.

További információ az EP-okról: **Érdekes pontok** a 22. oldalon.

Hogyan törölhetek egy Kedvencet?

1. Érintse meg a képernyőt a fő menü sor megjelenítéséhez.
2. Érintse meg a **Beállítások megváltoztatása** nyomógombot a Beállítások menü megnyitásához.

3. Érintse meg a **Kedvencek rendezése** nyomógombot.

Tipp: Érintse meg a nyilat, hogy a nyomógombok következő oldalára lépjen.

4. Érintse meg a törlendő Kedvencet.

5. Érintse meg a **Törlés** nyomógombot.

Hogyan változtathatom meg egy Kedvenc nevét?

1. Érintse meg a képernyőt a fő menü sor megjelenítéséhez.

2. Érintse meg a **Beállítások megváltoztatása** nyomógombot a Beállítások menü megnyitásához.

3. Érintse meg a **Kedvencek rendezése** nyomógombot.

Tipp: Érintse meg a nyilat, hogy a nyomógombok következő oldalára lépjen.

4. Érintse meg az átnevezendő Kedvencet.

5. Érintse meg az **Átnevezés** nyomógombot.

8. fejezet

Érdekes pontok

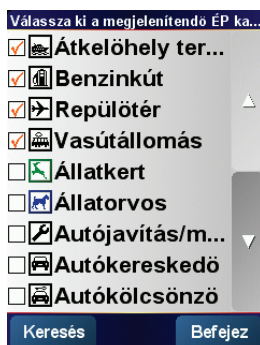
Az érdekes pontok vagy ÉP-ok hasznos helyek a térképen. Álljon itt néhány példa:

- Éttermek
- Szállodák
- Múzeumok
- Autóparkolók
- Benzinkutak

Az ÉP-ok megjelenítése a térképen



1. Érintse meg az **ÉP-ok aktív/inaktív** menüpontot a Beállítások menüben.
2. Válassza ki a térképen megjelenítendő ÉP kategóriákat.
Érintse meg a **Keresés** nyomógombot az ÉP-ok név szerinti kereséséhez.



3. Érintse meg az **Befejez** nyomógombot.
A kiválasztott ÉP-ok szimbólumokként jelennek meg a térképen.

Navigálás egy ÉP-hoz

1. Érintse meg a képernyőt a fő menüsor megjelenítéséhez.
2. Érintse meg az **Navigálás...** menüpontot a Főmenü-ben.
3. Érintse meg az **Érdekes pont** nyomógombot.
4. Szűkítse az ÉP-ok választékát az ÉP területének kiválasztásával.



Az alábbi opciók egyikét választhatja:

- **ÉP Ön mellett** - az Ön aktuális pozíciójához közeli ÉP-ok listájából való kereséshez.
- **ÉP a városban** - egy adott városban lévő ÉP kiválasztásához. Meg kell adnia a várost.
- **ÉP az otthon mellett** - az otthon helyéhez közeli ÉP-ok listájából való kereséshez.

Ha Ön éppen navigál egy úticél felé, akkor az útvonalon vagy az úticélhoz közel lévő ÉP-ok listájából is választhat. Válassza az alábbi opciók egyikét:

- **ÉP az útvonalon**
- **ÉP az úticélhoz közel**

5. Válassza ki az ÉP kategóriáját:

Érintse meg a **Bármely ÉP kategória** nyomógombot az ÉP-ok név szerinti kereséséhez.

Érintse meg az ÉP kategóriáját, ha az látható.

Érintse meg a nyilat, hogy a kategóriák teljes listájából választhasson. Válasszon egy kategóriát a listából, vagy kezdje el beírni a kategória nevét, majd válassza ki a listából, ha már látható rajta.

Miután kiválasztott egy ÉP-ot, a hozzá vezető útvonalat kiszámítja a TomTom NAVIGATOR.

ÉP-ok menedzselése



Érintse meg az **ÉP-ok rendezése** menüpontot a Beállítások menüben.

Megjegyzés: Az **ÉP-ok rendezése** nyomógomb csak akkor elérhető, ha az összes menüopció megjelenítése van kiválasztva. Az összes menüopció kijelzéséhez érintse meg a **MINDEN menüopció megjelenítése** menüpontot a Beállítások menüben.

Például az alábbiakat teheti:

- Készítsen saját ÉP kategóriákat, és adjon hozzá új ÉP-okat.
- Állítsa be a figyelmeztetést arra az esetre, ha közel kerül egy ÉP-hoz.

Miért akarnék én saját ÉP-okat létrehozni?

Egy ÉP úgy működik, mint egy parancsikon - miután egyszer ÉP-ként elmentett egy helyet, soha többé nem kell ismét beírnia a címét annak az ÉP-nak. De amikor létrehoz egy ÉP-ot, akkor mást is elmenthet, mint annak csak a címét.

- Telefonszám - amikor Ön létrehoz egy ÉP-ot, akkor elmentheti annak telefonszámát is.
- Kategóriák - amikor Ön létrehoz egy ÉP-ot, akkor be kell helyeznie azt egy kategóriába.

Például létrehozhat egy ÉP-kategóriát 'Kedvenc éttermek' néven. Minden ÉP-hoz elmentheti a telefonszámukat is, hogy asztalfoglalás miatt felhívhassa azokat a NAVIGATOR készülékkel.

Hogyan készíthetek saját ÉP-okat?

1. Érintse meg a képernyőt a fő menüsor megjelenítéséhez.
2. Érintse meg az **Beállítások megváltoztatása** nyomógombot.
3. Érintse meg az **ÉP-ok rendezése** nyomógombot.
4. Mielőtt hozzáadna egy ÉP-ot, létre kell hoznia legalább egy ÉP-kategóriát. Mindegyik ÉP hozzá van rendelve egy ÉP-kategóriához. Csak olyan ÉP-kategóriához adhat hozzá ÉP-okat, amelyeket saját maga hozott létre.



ÉP kategória hozzáadása

Érintse meg az **ÉP kategória hozzáadása** menüpontot.

5. Írja be az ÉP-kategória nevét, például 'Barátok' vagy 'Kedvenc éttermek'. Ezután válasszon egy jelet az ÉP-kategória számára.
6. Érintse meg az **ÉP hozzáadása** nyomógombot.



ÉP hozzáadása

7. Válassza ki azt az ÉP-kategóriát, amelyhez hozzá kívánja adni az ÉP-ot.
8. Az alábbi listából válassza ki az ÉP helyét.



Otthon

Az Otthon helyét is beállíthatja ÉP-ként.

Ha meg szeretné változtatni az Otthon helyét, akkor a módosítás előtt létrehozhat egy ÉP-ot belőle.



Kedvenc

Egy Kedvencből is készíthet ÉP-ot.

Ön csak korlátozott számú Kedvencet hozhat létre. Ha újabb Kedvencet szeretne létrehozni, előbb törölnie kell néhány Kedvencet. Mielőtt töröl egy Kedvencet, állítsa azt be egy ÉP-ra, hogy ne veszítse el a címét.



Cím

Egy címet is megjelölhet ÉP-nak. A cím megadásánál négy lehetőség közül választhat. Ugyanazok az opciók, mint amelyek a **Navigálás...** menüben láthatók:

- **Városközpont**
- **Utca és házszám**
- **postai irányítószám** (csak az Egyesült Királyságban és Hollandiában van teljesen támogatva)
- **Átkelőhely vagy útkereszteződés**

	Válasszon egy ÉP helyet az utóbbi időben úticélként használt helyek listájából.
Legutóbbi úticél	
	Egy Érdekes pontot (ÉP-ot) is hozzáadhat ÉP-ként. Például amikor a kedvenc éttermei számára létrehoz egy ÉP-kategóriát, akkor ezt az opciót használja ahelyett, hogy beírná az éttermek címeit.
Érdekes pont	
	Ezt a nyomógombot érintse meg, ha a saját aktuális pozícióját szeretné az ÉP-okhoz hozzáadni.
GPS helyzet	Ha például megtetszik egy hely, akkor ott ezt a nyomógombot megérintve létrehozhat egy ÉP-ot.
	Ezt a nyomógombot érintse meg, ha a térképböngészővel szeretne létrehozni egy ÉP-ot.
Mutatás térképen	Válassza ki az ÉP helyét a kurzorral, majd érintse meg a Befejez nyomógombot.
	További információk a térképböngészőről: A térkép használata a 15. oldalon.
	Ezt a nyomógombot érintse meg, ha a szélesség és a hosszúság értékeinek megadásával szeretne létrehozni egy ÉP-ot.
Szélesség Hosszúság	
	Ezt a nyomógombot érintse meg egy TomTom haver pozíciójának ÉP-ként való megjelöléséhez.
TomTom haver	További információ a TomTom haverokról: TomTom PLUS a 41. oldalon.
	Ezt a nyomógombot érintse meg egy az eszközön lévő kapcsolat címének ÉP-vé tételéhez.
Kapcsolat	

Hogyan állíthatok be figyelmeztetéseket az ÉP-okhoz?

1. Érintse meg a képernyőt a fő menüsor megjelenítéséhez.
2. Érintse meg az **Beállítások megváltoztatása** nyomógombot.
3. Érintse meg az **ÉP-ok rendezése** nyomógombot.

Megjegyzés: Az **ÉP-ok rendezése** nyomógomb csak akkor elérhető, ha az összes menüopció megjelenítése van kiválasztva. Az összes menüpont kijelzéséhez érintse meg a **MINDEN menüopció megjelenítése** menüpontot a **Beállítások** menüben.



4. Érintse meg az **Figyelmeztet, ha EP közel** nyomógombot.
5. Válassza ki azt az EP-kategóriát, amelyről figyelmeztetést szeretne kapni.
Válasszon egy kategóriát a listából, vagy kezdje el beírni a kategória nevét, majd válassza ki a listából, ha már látható rajta.
6. Állítsa be, milyen közel kell lennie az EP-oknak ahhoz, hogy Ön figyelmeztetést kapjon.

Figyelmeztet, ha közelebb, mint:

300 méter

1	2	3	4	5
6	7	8	9	0
◀	Megszakít	Befejez		

7. Válassza ki a kijelölt EP-kategória figyelmeztető hangját.

9. fejezet

Útvonaltervezés

Mi az az Útvonal?

Az Útvonal egy olyan utazási terv, amely több megállóhelyet is tartalmaz, mint a végső úticél.

Egy útvonal a következő elemekből áll:

- Úticél - egy adott utazás vége, az a hely, ahol Ön meg szeretne állni.
- Útpontok - olyan pontok, amelyek mellett el szeretne haladni az utazás során.

Íme egy példa egy Útvonalról:



Az úticélok ezzel a szimbólummal vannak jelölve.



Az útpontok ezzel a szimbólummal vannak jelölve.

Mikor fogok én használni egy Útvonalat?

Az Útvonalakat az utazások alábbi fajtáinál használhatja:

- Egy országjárós ünnepnapon, amikor sok helyen meg szeretne állni.
- Egy éjszakára megállással tervezett kétnapos autós utazáson.
- Egy rövid utazáshoz, amikor egy adott Érdekes pont mellett fog elhaladni.

Ezekben a példákban minden helyhez megérinthei a **Navigálás...** nyomógombot. Ha azonban egy útvonalat használ, akkor időt takaríthat meg azzal, hogy mindent előre beprogramoz.

Egy Útvonal létrehozása



1. Érintse meg a képernyőt a fő menü sor megjelenítéséhez.
2. Érintse meg az **Útvonaltervezés** nyomógombot.
Az Útvonaltervező képernyő nyílik meg. Elsőre nincs semmilyen elem az Útvonalban.
3. Érintse meg a **Hozzáadás** nyomógombot, és válasszon ki egy helyet.

Tipp

Bármilyen sorrendben hozzáadhat elemeket az útvonalhoz, és összerendezheti azokat egy Útvonallá később.

Egy Útvonal követése

Amikor egy útvonalat használ a navigáláshoz, akkor az utat az útvonalon lévő első célállomásig számítja ki a készülék. A TomTom NAVIGATOR kiszámítja a hátralévő távolságot és időt az első úticélig, és nem pedig az egész útvonalra.

Amikor elkezdi egy útvonal használatát, akkor az utat az Ön aktuális helyzetétől számítja ki a készülék. Önnek nem kell beállítania az indulási pontot.

Amikor elmegy egy útpont mellett vagy elér egy úticélt, akkor azt meglátogatottnak jelöli meg a készülék.

Az útpontok láthatóak a térképen, de a NAVIGATOR nem figyelmezteti Önt, amikor közeledik egy útponthoz, és nem szól, ha odaért egy útponthoz.

Egy Útvonal szervezése

Érintsen meg egy elemet az Útvonalon, hogy megnyissa az elem szerkesztéséhez való nyomógombok oldalát. Az alábbi nyomógombok állnak rendelkezésre.



Egy úticélt útponttá változtathat ezzel a nyomógombbal.

Emlékezzen arra, hogy az útpontok olyan helyek, amelyek mellett el kíván haladni az úticél felé utazás közben, míg az úticélok olyan helyek, ahol meg szeretne állni.

Ez a nyomógomb csak akkor látható, amikor a megérintett elem egy úticél.



Egy úticélt útponttá változtathat ezzel a nyomógombbal.

Emlékezzen arra, hogy az úticélok olyan helyek, ahol meg szeretne állni, míg az útpontok olyan helyek, amelyek mellett el kíván haladni az úticél felé utazás közben.

Ez a nyomógomb csak akkor látható, amikor a megérintett elem egy útpont.



Ezt a nyomógombot érintse meg az Útvonal egy részének kihagyásához. A NAVIGATOR figyelmen kívül hagyja ezt az elemet és az ezt megelőző összes elemet az Útvonalon.

Az Útvonalon az ezt követő pontra navigálja Önt.

Ez a nyomógomb csak akkor látható, ha még nem tekintette meg ezt az elemet.



'Megtekintendő' megjelölés

Ezt a nyomógombot érintse meg az Útvonal egy részének megismétléséhez. A NAVIGATOR ehhez az elemhez, majd az Útvonalon lévő következő elemekhez navigálja Önt.

Ez a nyomógomb csak akkor látható, ha már megtekintette ezt az elemet.



Elem feltolása

Ezt a nyomógombot érintse meg az Útvonal egyik elemének feljebb viteléhez.

Ez a nyomógomb nem használható, ha az elem legfelül van az Útvonalon.



Elem letolása

Ezt a nyomógombot érintse meg az Útvonal egyik elemének lejjebb viteléhez.

Ez a nyomógomb nem használható, ha az elem legalul van az Útvonalon.



Megjelenítés a térképen

Ezt a nyomógombot érintse meg az elem helyének megnézéséhez a térképen.

További információk a térképböngészőről: **A térkép használata** a 15. oldalon.



Elem törlése

Ezt a nyomógombot érintse meg az Útvonal egy elemének kitörléséhez.

Egy Útvonal használatának megkezdése

Érintse meg az **Opciók** nyomógombot, majd érintse meg a **Navigálás indítása** nyomógombot.



Miután létrehozott egy Útvonalat, érdemes azt elmentenie. Egy Útvonal elmentéséhez érintse meg az **Útvonal mentése** nyomógombot.

Egy elmentett Útvonal betöltéséhez érintse meg az **Útvonal betöltése** nyomógombot.

Egy új Útvonal készítéséhez érintse meg az **Új útvonal** nyomógombot, egy meglévő törléséhez pedig érintse meg az **Útvonal törlése** nyomógombot.

10. fejezet

Beállítások

Sok olyan dolgot módosíthat, amelyek befolyásolják a TomTom NAVIGATOR kinézetét és működését. Érintse meg a **Beállítások megváltoztatása** menüpontot a Főmenü-ben.

Éjjeli színek használata / Nappali színek használata



Éjjeli színek használata

Ezt a nyomógombot érintse meg a képernyő fényerejének csökkentéséhez és sötétebb színek használatához a térképen.

Mikor kell ezt használnom?

Amikor kinn sötét van, akkor jobban látható a NAVIGATOR képernyője, ha annak fényereje nem olyan nagy.



Nappali színek használata

A világosabb képernyőhöz és a világosabb színekhez való visszatéréshez érintse meg a **Nappali színek használata** nyomógombot.

3D megjelenítés kikapcsolása / 3D megjelenítés



3D megjelenítés kikapcsolása

Ezt a nyomógombot érintse meg, ha navigálás közben felülről szeretné nézni a térképet.

Amikor kikapcsolja a 3D kijelzést, akkor kiválaszthatja, hogy a térkép az utazási irányt mutassa felfelé, vagy az északi irányt tartsa fent. Ha azt választja, hogy az északi irány maradjon felül, akkor az útirány változását nem követi a térkép mozgása.



3D megjelenítés

Ha vissza szeretné kapcsolni a térképet olyan nézetre, ahogy Ön vezetés közben lát, érintse meg a **3D megjelenítés** nyomógombot.

Mikor kell ezt használnom?

Bizonyos helyzetekben egyszerűbb felülről nézni a térképet. Például amikor nagyon komplikáltak az utak, vagy amikor gyaloglás közben használja a NAVIGATOR navigálását.

Biztonsági beállítások



Biztonsági beállítások

Ezt a nyomógombot érintse meg a következő biztonsági beállítások elvégzéséhez:

- Biztonsági zár
- Térkép elrejtése

Biztonsági zár

Amikor engedélyezi a biztonsági zárat, akkor vezetés közben nem érheti el a NAVIGATOR összes nyomógombját és funkcióját.

A főmenüben csak néhány nyomógomb látható, amelyekre vezetés közben szüksége lehet.

Amikor az autó megáll, akkor Ön újra elérheti az összes nyomógombot és funkciót.

Térkép elrejtése

Amikor kikapcsolja a térkép megjelenítését, akkor ahelyett, hogy a vezetónézetben látná a pozícióját a térképen, Ön csak a következő utasítás információit láthatja.



Amikor megérinti ezt a nyomógombot, akkor meg kell adnia, hogy mikor szeretné kikapcsolni a térképet. A következő opciók lehetségesek:

- **Mindig** - csak a következő utasításhoz tartozó adatokat és a nyilakat fogja látni. A térkép sosem fog látszani.
- **Bizonyos sebesség felett** - beállíthatja azt a sebességet, amely felett a térkép kikapcsolódik. Amikor gyorsan vezet, akkor a térkép zavaró lehet.
- **Soha** - a térkép sosem lesz kikapcsolva.

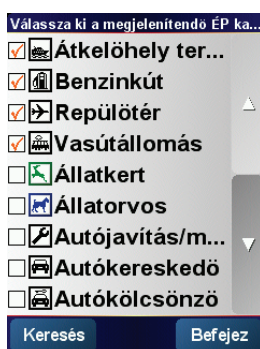
ÉP-ok aktív/inaktív



ÉP-ok aktív/
inaktív

Ezt a nyomógombot érintse meg, ha be szeretné állítani, hogy az Érdekes pontok (ÉP-ok) mely kategóriái jelenjenek meg a térképen.

A listából válassza ki a térképen megjelenítendő ÉP-okat:



Ha kiválaszt egy ÉP-ot, akkor azt a térképen egy olyan szimbólum fogja jelölni, mint amilyeneket a fenti listában láthat az egyes kategóriák mellett.

Egy ÉP kategória gyors megkereséséhez érintse meg a **Keresés** nyomógombot, majd kezdje el az ÉP kategória nevének beírását. Amikor megjelenik a kategória a listában, akkor már kiválaszthatja azt.

További információ az ÉP-okról: **Érdekes pontok** a 22. oldalon.

Hang kikapcsolása / Hang bekapcsolása



Hang kikapcsolása

Ezt a nyomógombot érintse meg a szóbeli utasítások kikapcsolásához. A nyomógomb a **Hang bekapcsolása gombra vált**. Ha kikapcsolja a hangot, akkor a figyelmeztetések a következő ÉP-okról is ki lesznek kapcsolva.

Tipp

A hangerő megváltoztatásához érintse meg a **Hangerő beállítások** menüpontot a Beállítások menüben. A további információkat lásd: **Hangerő beállítások** a 32. oldalon.

A hangerő vezetés közbeni gyors megváltoztatásához érintse meg a Vezetőnézet bal alsó részét, majd mozdítsa el a csúszkát.

A hang megváltoztatásához érintse meg a **Hang módosítása** menüpontot a Beállítások menüben.

Hangerő beállítások



Hangerő beállítások

Ezt a nyomógombot érintse meg a szóbeli utasítások hangerejének megváltoztatásához.

Kedvencek rendezése



Kedvencek rendezése

Ezt a nyomógombot érintse meg a Kedvencek átnevezéséhez vagy törléséhez.

Egy Kedvenc gyors megtalálásához érintse meg a Keresést, majd kezdje el beírni a Kedvenc nevét. Amikor megjelenik a Kedvenc a listában, akkor már kiválaszthatja azt.

További információ a Kedvencekről: **Kedvencek** a 18. oldalon.

Otthon cím módosítás



Otthon cím módosítás

Ezt a nyomógombot érintse meg, ha az otthona helyét szeretné megadni vagy megváltoztatni.

Az aktuális otthonom kell, hogy legyen megadva az Otthon helyeként?

Az otthon helye lehet bármilyen hely, ahová Ön gyakran megy, például az Ön irodája. Nem kell az Ön otthonának lennie.

Miért kell beállítanom az Otthon helyét?

Miután megadta az Otthon helyét, bármikor gyorsan oda navigálhat, amikor oda kell mennie. A **Navigálás...** menüben csak érintse meg az **Otthon** nyomógombot.

Hang módosítása



Hang módosítása

Ezt a nyomógombot érintse meg az utasításokat adó hang megváltoztatásához.

Más nyelv



Más nyelv

Ezt a nyomógombot érintse meg a NAVIGATOR nyomógombjai és üzenetei nyelvének módosításához.

Ön nagyon sok nyelv közül választhat. Amikor módosítja a nyelvet, akkor a hangot is megváltoztathatja.

Hátsófény beállítások



Hátsófény beállítások

Az Ön eszközétől függően ez a nyomógomb esetleg nem elérhető. Sok eszközön a háttérvilágítás az eszköz operációs rendszerében állítható be.

Ezt a nyomógombot érintse meg, ha a háttérvilágítás halvány az eszközén, amikor a TomTom NAVIGATOR programot használja. A következő opciók állnak rendelkezésre:

- **Mindig**
- **Gyalog- és kerékpárutakon**
- **Amikor nincs töltés alatt**
- **Soha**

Billentyűzet beállítások



Billentyűzet beállítások

Ezt a nyomógombot érintse meg a billentyűk méretének és elhelyezkedésének kiválasztásához. Két méret közül választhat:

- **Széles billentyűzet**
- **Keskeny billentyűzet**

A billentyűk háromféle elhelyezkedése közül választhat:

- **ABCD billentyűzet**
- **QWERTY billentyűzet**
- **AZERTY billentyűzet**

A billentyűzetet úticélok megadásához és listaelemek, például ÉP-ok kereséséhez használhatja.

Megjegyzés: A billentyűzeten semmilyen nyelvhez tartozó ékezetes betű nem található, mert Önnek nem kell beírnia ékezetes betűket. Egyszerűen ékezet nélkül írja be a betűket, és a NAVIGATOR fel fogja ismerni.

Megjegyzés: Ez a nyomógomb nem látható, ha a TomTom NAVIGATOR-t érintőképernyő nélküli eszközön használja.

Térképek rendezése



Térképek rendezése

Ezt a nyomógombot érintse meg a következőkhöz:

- **Térkép letöltése** - a TomTom HOME használatával új térképeket vásárolhat. A további információkat lásd: **A TomTom HOME használata** a 43. oldalon.
- **Térképek váltása** - ezt a nyomógombot érintse meg a használt térkép kicseréléséhez.
- **Térkép törlése** - ezt a nyomógombot érintse meg, hogy több helyet biztosítson a NAVIGATOR-on egy térkép törlésével.

Ne töröljön addig egy térképet, míg nem készített róla biztonsági másolatot. Ha a biztonsági másolat elkészítése előtt törli a térképet, akkor nem tudja majd visszatölteni a NAVIGATOR készülékre.

További információ a biztonsági másolat készítéséről: **A TomTom HOME használata** a 43. oldalon.

A TomTom HOME programmal is letölthet, hozzáadhat és törölhet térképeket.

ÉP-ok rendezése



**ÉP-ok
rendezése**

Ezt a nyomógombot érintse meg a következőkhöz:

- Állítsa be a figyelmeztetést arra az esetre, ha közel van egy ÉP-hoz.
Például a NAVIGATOR szólhat Önnek, ha egy benzinkút van a közelben.
- Készítsen saját ÉP-kategóriákat, és adjon hozzá új ÉP-okat.
Készíthet például egy "Barátok" nevű ÉP kategóriát, és ÉP-ként hozzáadhatja minden barátjának a címét a kategóriához.

További információ az ÉP-okról: **Érdekes pontok** a 22. oldalon.

Állapotsor beállítások



**Állapotsor
beállítások**

Ezt a nyomógombot érintse meg az állapotsoron megjelenített adatok kiválasztásához:

- Fennmaradó idő - az úticél eléréséhez szükséges becsült idő.
- Hátralévő távolság - az úticél eléréséig még hátralévő távolság.
- Megérkezési idő - az Ön becsült érkezési ideje.
- Aktuális idő

Megjegyzés: Ha beír egy érkezési időpontot az utazás megtervezésekor, akkor az aktuális időt nem mutatja a készülék. A további információkat lásd: **Megérkezési idők** a 7. oldalon.

- Utcanév - a következő utca neve, amelybe be kell fordulnia.
- Sebesség - az Ön sebessége.

Ha van sebességkorlátozási információ arra az útra, amelyen halad, akkor az megjelenik a sebesség mellett. Ha a megengedett sebességnél gyorsabban vezet, akkor az Ön sebessége pirossal lesz megjelenítve.

Megjegyzés: A sebességkorlátozási adatok a térképpel vannak eltárolva, és nem minden útra vonatkozóan állnak rendelkezésre.

Amikor először indítja el a TomTom NAVIGATOR készüléket, akkor a fennmaradó idő, a hátralévő távolság, a megérkezési idő és az utcanév látható.

Térképszínek módosítása



**Térképszínek
módosítása**

Ezt a nyomógombot érintse meg a nappali és az éjjeli térképszínek sémájának kiválasztásához.

A TomTom PLUS szolgáltatással több színsémát is letölthet. A további információkat lásd a termékkel adott TomTom PLUS szórólapon.

Tervezési beállítások



Tervezési beállítások

Ezt a nyomógombot érintse meg az úticél kiválasztásakor, hogy kiválassza a tervezett útvonal fajtáját. A következő opciók állnak rendelkezésre:

- **Kérdezzen meg minden tervezéskor**
- **Mindig a leggyorsabb útvonalat tervezze**
- **Mindig a legrövidebb útvonalat tervezze**
- **Mindig kerülje el az autópályákat**
- **Mindig gyalogutakat tervezzen**
- **Mindig kerékpárutakat tervezzen**
- **Mindig korlátozott sebességre tervezzen**

Útdíj beállítások



Útdíj beállítások

Érintse meg ezt a nyomógombot, hogy beállítsa, hogyan kezelje a NAVIGATOR az útdíjas utakat, ha vannak olyanok a megadott úticél felé vezető útvonalon.

Kiválaszthatja, hogy mindig kikerüli az útdíjas utakat, hogy soha nem kerüli ki az útdíjas utakat vagy hogy megkérdezze Önt a készülék, hogy mit tegyen, amikor egy útdíjas út van a tervezett útvonalon.

Ha azt állítja be, hogy a NAVIGATOR megkérdezze, hogy mit tegyen, amikor útdíjas út van az útvonalon, akkor az útvonal megtervezése után megkérdezi, hogy ki szeretné-e kerülni az útdíjas utat.

Iránytű beállítások



Iránytű beállítások

Ezt a nyomógombot érintse meg, hogy kiválassza az iránytű megjelenítését és azt, hogy az mit mutasson. A következő opciók állnak rendelkezésre:

- **A nyíl északi irányba mutasson** - a nyíl mindig észak felé mutat, és az Ön haladási iránya van az iránytű tetején.
- **A nyíl az Ön irányát mutatja** - a nyíl mindig az Ön haladási irányába mutat, és északi irány van az iránytű tetején.

Ha kiválasztja ezeket az opciókat, akkor utána ki kell választania azt is, hogy mi legyen a nyíl közepén:

- **Irány** - az iránytű közepén az Ön haladási iránya látható, mint az iránytű iránya.
- **Fokok** - az iránytű közepén az Ön haladási iránya látható, fokokban kifejezve.
- **Semmi**
- **A nyíl az úticélja irányába mutasson** - a nyíl mindig az úticél felé mutat az aktuális utazási irányhoz képest. A nyíl közepén az úticélig hátralévő távolság látható.
- **Semmilyet** - az iránytű nem jelenik meg.

Egységek beállítása



Egységek beállítása

Ezt a nyomógombot a következőkhöz használt mértékegységek beállításához érintse meg:

- Távolságok
- Idő
- Szélesség és hosszúság
- Hőmérséklet
- Légnyomás

Bal oldali működtetés / Jobb oldali működtetés



Bal oldali működtetés

Ezt a nyomógombot érintse meg a fontos nyomógomboknak, mint például a **Befejez** és a **Megszakít** nyomógomboknak és a zoom sornak a képernyő bal oldalára helyezéséhez. Ez egyszerűbbé teszi a nyomógombok megérintését bal kézzel, mert nem takarja el vele a képernyőt.

A nyomógombok visszahelyezéséhez a jobb oldalra, érintse meg a **Jobb oldali működtetés** nyomógombot.

Megjegyzés: Ez a nyomógomb nem látható, ha a TomTom NAVIGATOR-t érintőképernyő nélküli eszközön használja.

Név beállítások



Név beállítások

Ezt a nyomógombot érintse meg, hogy a térképet vezetónézetben mutassa a készülék. A következő opciók állnak rendelkezésre:

- **A házszám megjelenítése az utcanév előtt**
- **Utcanevek megjelenítése**
- **Következő autópálya / útjelző mutatása** - amikor ez az opció ki van választva, akkor az útvonalon lévő következő főút látható a képernyő tetején a vezetónézetben.

Tippek elrejtése / Tippek megjelenítése



Tippek elrejtése

Ezt a nyomógombot érintse meg, hogy a NAVIGATOR időről időre ne adjon Önnek tippeket.

Miután elrejtje a tippeket, a nyomógomb **Tippek megjelenítése** nyomógombra változik. Ezt a nyomógombot érintse meg a tippek visszakapcsolásához.

Ne kérdezze le az érkezési időt / Érkezési idő lekérdezése



Ne kérdezze le az érkezési időt

Ezt a nyomógombot érintse meg ahhoz, hogy minden egyes útvonaltervezésnél megkérdezze a NAVIGATOR, hogy egy megadott időre kell-e megérkeznie.

Ennek az opciónak a visszakapcsolásához érintse meg az **Érkezési idő lekérdezése** nyomógombot.

A további információkat lásd: **Megérkezési idők** a 7. oldalon.

Gyári beállítások visszaállítása



Gyári beállítások visszaállítása

Ezt a nyomógombot érintse meg ahhoz, hogy visszaállítsa a gyári alapbeállításokat a TomTom NAVIGATOR készüléken. Minden beállítás törölve lesz, beleértve a következőket is: Kedvencek, az Ön otthonának helye, a figyelmeztetések az ÉP-okra és minden Ön által készített útvonal, valamint az utóbbi úticélok és az utóbbi hívások és hívók.

11. fejezet

TomTom Traffic

TomTom Traffic



A TomTom Közlekedés egy TomTom PLUS szolgáltatás, amely aktuális forgalmi információkat küld a NAVIGATOR készülékre. A TomTom Traffic használatához szükség van egy Bluetooth képességgel és vezeték nélküli adatcsatlakozással, például GPRS, EDGE, UMTS vagy CDMA kapcsolattal rendelkező mobiltelefonra.

A TomTom Traffic a legfrissebb adatokat szerzi be helyi forrásokból. Az ingyenes próbával próbálja ki a TomTom Traffic szolgáltatást. A további információkat lásd a TomTom PLUS szórólapján.

Megjegyzés: A TomTom Közlekedés nem minden országban vagy területen vehető igénybe. A rendelkezésre állást az Ön országában a www.tomtom.com/plus weboldal meglátogatásával ellenőrizheti.

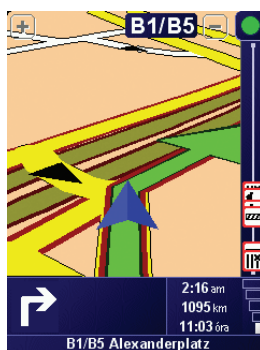
A TomTom Traffic beállítása

A TomTom Traffic fogadásához először kapcsolatot kell létesíteni az Ön mobiltelefonja és a TomTom NAVIGATOR között. Ezután hajtsa végre a következőket:

1. Érintse meg a **TomTom Közlekedés** menüpontot a Főmenü-ben.
2. Érintse meg a **Traffic engedélyezése** nyomógombot.

A Forgalom használata

Amikor a TomTom Közlekedés engedélyezve van, akkor a Forgalom oszlop látható a vezetónézet jobb oldalán az alábbi ábra szerint:



A TomTom Közlekedés azonnal megpróbálja lekérni a legújabb forgalmi információkat.

Megjegyzés: A TomTom Közlekedés a forgalmi adatokat a TomTom-tól vezeték nélküli csatlakozáson keresztül kéri le az Ön mobiltelefonja segítségével. Önnek csatlakoztatni kell a telefonját, és vezeték nélküli adatátviteli előfizetése kell, hogy legyen a mobilszolgáltatójánál.

Forgalmi információk frissítése

A TomTom Traffic funkcióval kétféle módon frissítheti a forgalmi információkat:

- Érintse meg a **Közlekedési infók frissít** menüpontot a Forgalom menüben.
- A Forgalom frissítését automatikusra vagy rendszeres időközönkéntire állíthatja be.

Ehhez érintse meg a **Traffic beállítások módosítása** menüpontot a Forgalom menüben. Válassza ki a **Közlekedési információk automatikus frissítése utazás alatt** menüpontot, majd érintse meg a **Befejez** nyomógombot.

Ezután meg kell adnia, hogy milyen gyakoriságra korlátozza a forgalmi információk frissítését.

Ha azt választja, hogy nem korlátozza a forgalmi adatok frissítésének gyakoriságát, akkor a TomTom akkor küldi a frissített forgalmi adatokat a NAVIGATOR készülékre, amikor azok rendelkezésre állnak.

Ha a forgalmi információk frissítését választja, akkor meg kell adnia az időközt.

A TomTom elmenti ezt az időkorlátozást, és a beállított időközönként küldi el az új közlekedési információkat. Ha nincs új közlekedési információ, akkor a TomTom nem küld semmit a NAVIGATOR készülékre. Ezzel pénzt takarít meg, mert nem használja a Vezeték nélküli csatlakozást, ha nincsenek új adatok.

Forgalmi információk használata

A friss forgalmi információk birtokában Ön csökkenteni tudja utazási idejét.

Amikor egy útvonalat tervez, akkor a tervezéshez a legutolsó rendelkezésre álló forgalmi adatokat veszi számításba a NAVIGATOR készülék.

A NAVIGATOR akkor is újraszámíthatja az útvonalat, amikor a forgalmi helyzet megváltozik, miután Ön már elindult:

1. Érintse meg a **Traffic beállítások módosítása** menüpontot a Forgalom menüben.
2. Válassza ki a **Minden frissítés után útvonal automatikus optimalizálása** nyomógombot.

Amikor a NAVIGATOR új közlekedési információkat kap, automatikusan optimalizálja az Ön útvonalát.

Megjegyzés: *A legjobb útvonal megegyezhet az eredetileg tervezettel.*

12. fejezet

TomTom PLUS

A TomTom PLUS olyan szolgáltatások köre, amelyek informálják és szórakoztatják Önt, míg úton van.

Előfizethet egy sor extrára, és letöltheti azokat akár közvetlenül a NAVIGATOR-ra, vagy a számítógépére, ahonnan áttöltheti a NAVIGATOR-ra.

Tippek

- A szolgáltatások rendszeresen újakkal bővülnek. Használja a TomTom HOME programot vagy látogassa meg a www.tomtom.com/plus oldalt, hogy meggyőződjön róla, mi áll rendelkezésre.
- A TomTom PLUS szolgáltatások letöltéséhez a NAVIGATOR-ra Önnek egy Bluetooth képességű és vezeték nélküli adatcsatlakozással (GPRS, EDGE, UMTS vagy CDMA) rendelkező mobiltelefonjának kell lennie. A mobilszolgáltatója számlázhat Önnek a vezeték nélküli adatcsatlakozás használatáért.

Ne felejtse el, hogy sok TomTom PLUS szolgáltatást tölthet le a számítógépére anélkül, hogy vezeték nélküli csatlakozással rendelkezne.

- Nem minden országban vehető igénybe az összes szolgáltatás. További információkért látogassa meg: www.tomtom.com/plus



Forgalom

Vegye igénybe a leggyorsabb és legmegbízhatóbb frissítéseket a helyi forrásokból.



Biztonsági kamerák

Legyen élelmes, és tartsa be a sebességkorlátozásokat.



Térképek

Töltse le a világ sok városának vagy akár egy teljes országnak a részletes térképét.



Hangok

Az utasításokat például John Cleese hangján vagy sok más vicces hangon hallgathatja.



Haverok

Az azonnali üzenés és a navigáció találkozása a NAVIGATOR-n.



Időjárás

Szerezzen be időjárás-előrejelzést a következő 5 napra vagy ellenőrizze az aktuális időjárást az úticélban.



Érdekes pontok

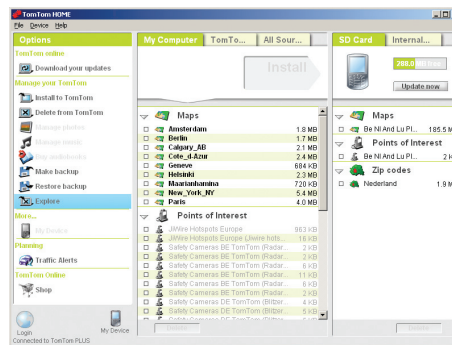
Gyorsan megkeresheti a kívánt helyeket az Érdekes pontok (ÉP-ok) ezrei segítségével.

13. fejezet

A TomTom HOME használata

A TomTom HOME használatával például az alábbiakat teheti:

- Elkészítheti és visszaállíthatja a TomTom NAVIGATOR biztonsági másolatát.
- Menedzselheti a térképeket, a hangokat, az ÉP-eket és a NAVIGATOR más extráit.
- Olvassa el a 21 nyelven rendelkezésre álló kezelési kézikönyv teljes változatát.
- Vásárolhat TomTom PLUS szolgáltatásokat és menedzselheti előfizetéseit.



A TomTom HOME telepítése

A TomTom HOME telepítéséhez helyezze be a számítógépébe a NAVIGATOR tartozékként kapott CD-lemezt.

Ha a telepítés nem indul el, akkor tallózzon a CD-n, és duplán kattintson rá a **A TomTom HOME telepítése** nyomógombra.

Csatlakoztassa a NAVIGATOR-t a számítógépéhez, majd kapcsolja be.

Biztonsági másolat készítése

Az egyik legfontosabb dolog, amit a TomTom HOME-mal tehet, az a TomTom NAVIGATOR biztonsági másolatának elkészítése.

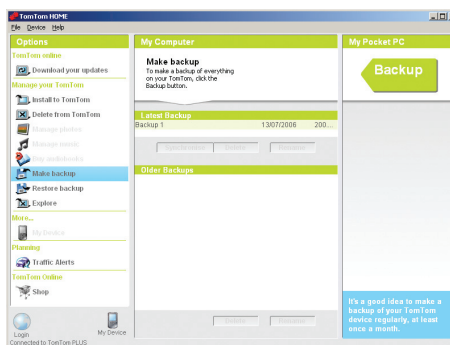
1. Csatlakoztassa a NAVIGATOR-t a számítógépéhez, majd kapcsolja be.

A TomTom HOME elindul.

2. Kattintson a **Biztonsági másolat**-ra a **Tartalom** alatt.

3. Kattintson a **A biztonsági másolata** nyomógombot.

A TomTom HOME elkészíti a NAVIGATOR biztonsági másolatát a számítógépen.



Biztonsági másolat visszaállítása

Ha bármikor problémája adódik a NAVIGATOR készülékkel, akkor visszaállíthatja a biztonsági másolatot.

Kövesse a fenti 1. és 2. lépéseket, majd válassza ki a legújabb biztonsági másolatot, és kattintson a **Visszaállítás** nyomógombra.

A legutolsó biztonsági másolatot helyreállítja a számítógép a NAVIGATOR készüléken.

A további információkat lásd a TomTom HOME Súgó-jában.

14. fejezet

Hogyan működik a navigáció?

Globális helymeghatározó rendszer (Global Positioning System = GPS)

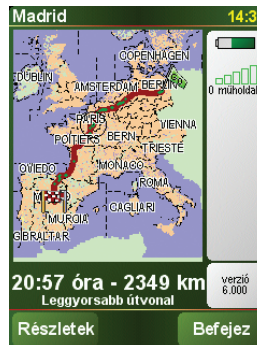
Annak érdekében, hogy navigálhassa Önt az úticélhoz, a TomTom NAVIGATOR-nak tudnia kell, hogy Ön aktuálisan hol tartózkodik. Az aktuális pozíció meghatározásához a TomTom NAVIGATOR a globális helymeghatározó rendszert (GPS) használja. A GPS ingyenes és nem kell előfizetni.

A GPS műholdakon keresztül küldi a jeleket a GPS jeltevőknek. A GPS jelekből a TomTom NAVIGATOR ki tudja számítani, hogy Ön aktuálisan hol van, és milyen gyorsan megy. A GPS jelek minden időjárás mellett, a világon mindenhol működnek.

Megjegyzés: A TomTom NAVIGATOR nem küldi el az Ön pozícióját, tehát mások nem tudják felhasználni arra, hogy vezetés közben kövessék, merre jár. Ön azonban elküldheti a pozícióját a TomTom Haverok funkcióval. További információkért látogassa meg a www.tomtom.com/plus weboldalt.

Térképek

Ha a NAVIGATOR tudja, hogy Ön hol van, és Ön megadta, hogy hová szeretne eljutni, akkor a memóriakártyán tárolt digitális térkép alapján kiszámítja a legjobb útvonalat az úticélhoz.



15. fejezet

TomTom Korlátozott jótállás

JÓTÁLLÓ

Egyesült Államokon és Kanadán kívüli vásárlás: Amennyiben Ön az Egyesült Államokon vagy Kanadán kívül vásárolta az árucikket, akkor a jelen Korlátozott jótállás valamint a jelen Korlátozott felelősség a TomTom International B.V.-re vonatkozik, melynek székhelye: Rembrandtplein 35, 1017 CT Amszterdam (Hollandia).

MIRE VONATKOZIK A JÓTÁLLÁS

1) A TomTom International B.V. ("TomTom"), garantálja Önnek, hogy a Hardveren normál használat esetén a vásárlás időpontjától számított két (2) éven belül ("Jótállási időszak") nem merül fel gyártási és anyaghiba ("Hiba"). A Jótállási időszakban a TomTom a Hardvert tetszés szerint megjavíthatja, vagy pótolhatja ("Korlátozott jótállás") anélkül, hogy az alkatrészek vagy a pótlás költségeit Önnek ki kellene fizetni. A jelen Korlátozott jótállás csak a Hardver cseréjét teszi lehetővé. Amennyiben a Hardver a Jótállási időszak lejárta után kerül megjavításra, akkor a javítás jótállásának időszaka a javítás időpontját követő hat (6) hónap után jár le.

MIRE NEM VONATKOZIK A JÓTÁLLÁS

2) A Korlátozott jótállás nem vonatkozik az áru normál kopására és elhasználódására, valamint akkor sem érvényes, ha a Hardvert nem a TomTom által elismert személy felnyitotta vagy javította, ezen felül nem fedezi a Hardver vagy valamely részének azon javításait vagy pótlását, amely a következő okok valamelyike miatt következett be: helytelen alkalmazás, csapadék, folyékony anyag, hő vagy baleset közelébe került, erőszakos kezelés, a Hardverhez mellékelt használati útmutató be nem tartása, figyelmen kívül hagyása vagy helytelen alkalmazása. A Korlátozott jótállás nem vonatkozik a Hardver felszínét ért sérülésekre. Ezen Korlátozott Jótállás nem vonatkozik a Hardverhez esetleg mellékelt vagy arra installált szoftverekre.

A JÓTÁLLÁSI IGÉNY ÉRVÉNYSÍTÉSE

3) Egy esetleges Hiba kapcsán fellépő jótállási igény érvényesítésére Önnek a Jótállási Időn belül kapcsolatba kell lépnie a TomTom-mal e-mail útján a www.tomtom.com weblapon keresztül, hogy elmagyarázhassa a Hiba mibenlétét, és ha szükséges, egy RMA (Anyag-visszajuttatási Meghatalmazás) számot kapjon. A Hardvert a Jótállási Időn belül kell visszajuttatnia, a hiba leírásával együtt, a TomTom által megadott címre. Amennyiben ténylegesen hiba lép fel, és a jelen Korlátozott Jótállás szerinti érvényes igény a Jótállási Időszak első száznolcvan (180) napja után jut el a TomTom-hoz, A TomTom feljogosult a Hardver javításával vagy cseréjével kapcsolatos ésszerű szállítási és kezelési költségek Önre hárítására. Önnek ezt követnie kell minden más esetleges, a TomTom által meghatározott visszajuttatási procedúra során.

AZ ÖN JOGAI

4) Bizonyos országok esetében nem megengedett a sérülések kihagyása vagy korlátozása. Amennyiben a Korlátozott jótállás bármely része érvénytelennek vagy végrehajthatatlannak bizonyul, akkor a Korlátozott jótállás fennmaradó része továbbra is hatályos és érvényes marad.

5) A jelen Korlátozott jótállás az egyetlen kifejezett szavatosság az Ön számára, és valamennyi más, reklámban, dokumentációban, csomagoláson vagy más kommunikációs csatornán található kifejezett szavatosság vagy hasonló kötelezettség (ha van ilyen) felett áll.

6) A Korlátozott Jótálláson, valamint annak az alkalmazható törvény szerint engedélyezett maximális mértékén kívül a TomTom és szállítói a Hardvert és a Szoftvert "EREDETI ÁLLAPOTÁBAN, ÖSSZES HIBÁJÁVAL EGYÜTT" bocsátják ki, és ezúton elutasítanak minden egyéb jótállást és követelést, legyen az nyílt, burkolt vagy törvényes, beleértve, de nem kizárólag bármely jótállás, köteletség vagy követelés, elégséges minőség, vagy egy bizonyos célnak történő megfelelés, megbízhatóság vagy alkalmasság, pontosság, hatékonyság, szakszerű munka, vírusmentesség, valamint épség és készség, mindez a Szoftverre és/vagy a Hardverre vonatkozóan, valamint a szerviz- és más szolgáltatások, információ, szoftver, valamint a Szoftverhez és/vagy a Hardverhez kapcsolódó tartalom nyújtása illetve abból fakadó egyéb hiba. Továbbá nincs a hardverrel kapcsolatban garancia ill. zavartalan hasznélvezet, zavartalan birtoklás vagy jogtisztaság biztosítása. Ez a kivétel nem vonatkozik (i) semmilyen címre vonatkozó hallgatólagos feltételre és (ii) semmilyen, a leírással való egyezésre vonatkozó garanciára.

7) A jelen korlátozott jótállás nem érinti a fogyasztási cikkek kereskedelméről szóló nemzeti rendeleteket.

8) A jelen Korlátozott jótállás nem ruházható át más személyre.

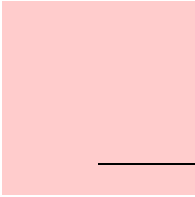
KORLÁTOZOTT FELELŐSSÉG

9) Sem a TomTom, sem forgalmazói nem vállalnak felelősséget Önnek vagy bármely harmadik személynek sem közvetett, vagy közvetlen, véletlen, szükségszerű vagy más módon (beleértve minden esetben, de nem kizárólag a felszerelés használata vagy az adatok felhasználása során hozzá nem értésből keletkezett kár, adatvesztés, üzleti veszteség, profitveszteség, üzleti tevékenység megszakítása és hasonló), ha a kár a Szoftver és/vagy Hardver használatából vagy a használatra való képtelenségből származik, abban az esetben is, ha a TomTom céget értesítették a lehetséges karról.

10) Minden esetben, valamennyi, különböző okokból keletkezett kár esetén (beleértve válogatás nélkül valamennyi itt felsorolt, és valamennyi közvetlen, vagy általános kárt), a TomTom és valamennyi forgalmazójának teljes felelőssége a jelen EULA rendelkezéseinek megfelelően, legfeljebb azt az összeget érheti el, amelyet Ön a Hardverért fizetett.

11) A TomTom nem vállal felelősséget (i) a munkatársai és/vagy ügynökei által elkövetett csalásért; vagy (ii) a munkatársai és/vagy ügynökei által történő megtévesztésért.

12) A fentiekért, valamint a másik fél hanyagságából bekövetkezett halálesetért vagy személyi sérülésért a cég nem vállal felelősséget.



16. fejezet Addendum

Important Safety Notices and Warnings

Global Positioning System

The Global Positioning System (GPS) is a satellite-based system that provides location and timing information around the globe. GPS is operated and controlled under the sole responsibility of the Government of the United States of America which is responsible for its availability and accuracy. Any changes in GPS availability and accuracy, or in environmental conditions, may impact the operation of your TomTom NAVIGATOR. TomTom International B.V. and TomTom, Inc. cannot accept any liability for the availability and accuracy of GPS.

Use with Care

Use of TomTom NAVIGATOR for navigation still means that you need to drive with due care and attention.

SPECIAL NOTE REGARDING DRIVING IN CALIFORNIA

California Vehicle Code Section 26708 (a) (1) provides that "No persons shall drive any motor vehicle with an object or material placed, displayed, installed, affixed, or applied upon the windshield or side or rear windows." Drivers in California should not use a suction mount on their windshield, side or rear windows. TomTom Inc. bears no responsibility for any fines, penalties or damage that may be incurred by disregarding this notice. While driving in California, TomTom recommends the use of its Alternative Mounting Kit, which includes options for mounting TomTom devices on the dashboard and using the air vents. See www.tomtom.com for more information about this mounting option.

Note: this section of the California Vehicle Code applies to anyone driving in California, not just California residents.

This Document

Great care was taken in preparing this manual. Constant product development may mean that some information is not entirely up-to-date. The information in this document is subject to change without notice.

TomTom International B.V. shall not be liable for technical or editorial errors or omissions contained herein; nor for incidental or consequential damages resulting from the performance or use of this material. This document contains information protected by copyright. No part of this document may be photocopied or reproduced in any form without prior written consent from TomTom International B.V.



17. fejezet

Copyright notices

© 2006 TomTom International B.V., The Netherlands.
Patents Pending. All rights reserved.
TomTom and the TomTom logo are registered trademarks of TomTom International B.V., The Netherlands. All other trademarks are the property of their respective owners.
Our end user license agreement and a limited warranty apply to this product; they are included in this package. You can also review both at www.tomtom.com/legal

Data Source
© 2006 Tele Atlas N.V. Based upon:
Topografische ondergrond Copyright © dienst voor het kadaster en de openbare registers, Apeldoorn 2006.
© Ordnance Survey of Northern Ireland.
© IGN France.
© Swisstopo.
© BEV, GZ 1368/2006.
© Geonext/DeAgostini.
© Norwegian Mapping Authority, Public Roads Administration /
© Mapsolutions. © DAV.
This product includes mapping data licensed from Ordnance Survey with the permission of the Controller of Her Majesty's Stationery Office. © Crown copyright and/or database right 2006. All rights reserved. Licence number 100026920.

Data Source
© 1984 – 2006 Tele Atlas North America, Inc. All rights reserved.
Canadian data © DMTI Spatial. Portions of Canadian map data are reproduced under license from Her Majesty the Queen in Right of Canada with permission from Natural Resource Canada. Point of Interest data by Info USA. Copyright 2006.