
TomTom NAVIGATOR



Kapitola 1

Než začnete...

Instalace

Pokud jste TomTom NAVIGATOR obdrželi na paměťové kartě, vložte tuto kartu do zařízení. Postupujte podle níže uvedeného kroku 4.

Pokud instalujete TomTom NAVIGATOR z DVD, proveďte následující:

1. Zařízení připojte k počítači nebo paměťovou kartu do čtečky paměťových karet připojené k počítači.
2. DVD vložte do počítače.
3. Následujte pokyny instalačního programu.

Po dokončení nastavení odpojte zařízení od počítače nebo vložte paměťovou kartu do zařízení.

4. Zapněte GPS přijímač.
5. Spusťte TomTom NAVIGATOR poklepnutím na tlačítko TomTom v nabídce zařízení.

Abyste mohli nastavit TomTom NAVIGATOR, je třeba zodpovědět několik otázek. Na otázky odpovíte poklepnutím na obrazovku nebo pomocí joysticku.

Poznámka: TomTom GPS přijímač se připojí automaticky při spuštění TomTom NAVIGATOR. Používáte-li jiný GPS přijímač, instrukce naleznete v uživatelské příručce.

Poklepejte nebo vyberte tlačítka

U zařízení s dotykovou obrazovkou poklepejte na tlačítka. U zařízení, která nemají dotykovou obrazovku, tlačítka vyberte. Tato uživatelská příručka vždy uvádí termín „poklepat na tlačítko“.

V případě mobilních telefonů je mnoho tlačítek očíslováno. Tato tlačítka lze vybrat pomocí číselných kláves na telefonu.

Poznámka: Dle typu zařízení se v této příručce zobrazené obrázky mohou od obrazovky vašeho zařízení lišit.

Aktivace

Budete tázáni, jakým způsobem chcete aktivovat mapu dodávanou spolu s NAVIGATOR. Lze ji aktivovat dvěma způsoby:

- Automaticky
Chcete-li ji aktivovat automaticky, je třeba aby zařízení mělo aktivní bezdrátové datové připojení (GPRS, EDGE, UMTS nebo CDMA).

Poklepejte na **Automaticky**, potom zadejte kód produktu. Kód produktu je vytištěn na kartě k produktu, která je součástí dodávky.
TomTom NAVIGATOR připojí TomTom pomocí bezdrátového datového připojení a aktivuje mapu.

- Ručně
Chcete-li aktivovat mapu ručně, proved'te následující:
 1. Poklepejte na **Ručně**.
 2. Otevřete webovou stránku: **www.ttcode.com**
 3. Postupujte podle pokynů uvedených na této stránce a získejte tak aktivační kód.
 4. Mapu aktivujete zadáním aktivačního kódu do vašeho zařízení.

Pokud jste již odpověděli na otázky a aktivovali mapu, NAVIGATOR zobrazí obrazovku pro řízení. Obrazovka pro řízení se zobrazuje černobíle dokud NAVIGATOR neurčí vaši současnou pozici.

Podrobnosti o Obrazovce pro řízení viz **Obrazovka pro řízení** na straně 10.

Zjištění aktuální pozice

Aby mohl GPS přijímač vyhledat vaši pozici, musí být umístěn na otevřeném prostranství. Při prvním spuštění NAVIGATOR může vyhledání vaší aktuální pozice trvat až 5 minut. Pokud hledání trvá déle než 5 minut, přesvědčete se, že stojíte na otevřeném prostranství bez stromů a vysokých budov kolem.

V budoucnu bude nalezení vaší pozice mnohem rychlejší, obvykle potrvá několik vteřin.

Jakmile NAVIGATOR vyhledal vaši pozici, obrazovka pro řízení je zobrazena v plné barvě a ukazuje vaši pozici na mapě.

Záloha TomTom NAVIGATOR

Vždy je dobré zálohovat si obsah paměťové karty. Zálohovat můžete pomocí TomTom HOME.

Více informací o TomTom HOME najdete v části **Jak používat TomTom HOME** na straně 40.

Jezděte bezpečně

Teď jste připraveni vyrazit. Začínáte-li používat NAVIGATOR, přesvědčte se, že jezdíte bezpečně výběrem položky **Bezpečnostní předvolby** v nabídce Předvolby.

Můžete použít bezpečnostní zámek. Je-li bezpečnostní zámek aktivován, bude při řízení dostupný jen omezený počet funkcí a tlačítek. Až se zastavíte, budou všechny funkce a všechna tlačítka opět k dispozici.

Můžete také nechat vypínat displej mapy.

Více informací najdete v části **Bezpečnostní předvolby** na straně 29.

Poznámka: TomTom NAVIGATOR nevysílá informace o vaší pozici. Je ale možné odeslat informace o vaší pozici vašim TomTom kamarádům. Více informací najdete na webové stránce **www.tomtom.com/plus**

Poznámka: Některá vozidla mají v předním skle zabudovanou ochranu proti slunečnímu záření, která může zabraňovat TomTom NAVIGATOR v nalezení vaší současné pozice. Pokud je toto případ vašeho vozu, zkuste umístit GPS přijímač na zadní okno.

Kapitola 2

První cesta

Plánování trasy s TomTom NAVIGATOREm je velmi snadné. Při plánování první trasy postupujte následujícím způsobem.

Poznámka: Trasu byste si měli naplánovat ještě předtím, než vyjedete. Plánovat trasu během řízení je nebezpečné.

1. Klepnutím na obrazovku vyvolejte hlavní nabídku.
2. Poklepejte na **Navigovat na...**



Při první cestě vás budeme navigovat na adresu.

3. Poklepejte na **Adresa**.



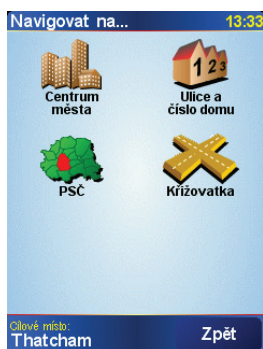
Po zadání adresy si můžete vybrat ze čtyř následujících možností:

- **Centrum města** – na toto tlačítko poklepejte, chcete-li jako cíl své cesty zadat centrum města.
- **Ulice a číslo domu** – na toto tlačítko poklepejte, chcete-li jako cíl své cesty zadat adresu.

- **PSČ** – na toto tlačítko poklepejte, chcete-li jako cíl zadat PSČ.

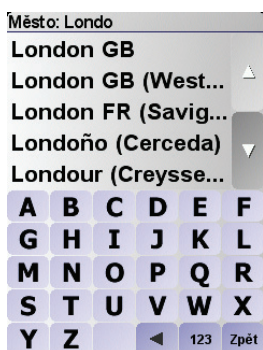
***Poznámka:** Můžete zadat PSČ libovolné země. Ve Velké Británii a Nizozemsku jsou PSČ natolik podrobná, že sama o sobě označují určitou budovu. V ostatních zemích můžete zadat PSČ, které označuje město či oblast. Pak musíte zadat ještě ulici a číslo domu.*

- **Křižovatka** – na toto tlačítko poklepejte, chcete-li jako cíl své cesty zadat místo, kde se setkávají dvě ulice.



Pro první cestu zadáme přesnou adresu.

4. Poklepejte na **Ulice a číslo domu**.
5. Začněte psát jméno města, do kterého chcete jet.

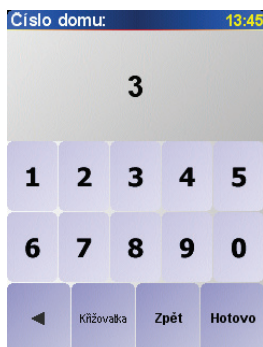


Zatímco píšete, zobrazují se města odpovídající tomu, co jste dosud napsali.

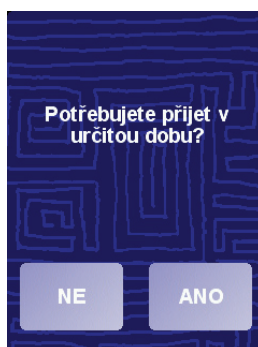
6. Začněte psát název ulice.

Stejně jako v případě zadávání názvu města se zobrazí názvy ulic, odpovídající tomu, co jste dosud napsali.

7. Nyní zadejte číslo domu vašeho cíle a poté poklepejte na **Hotovo**.



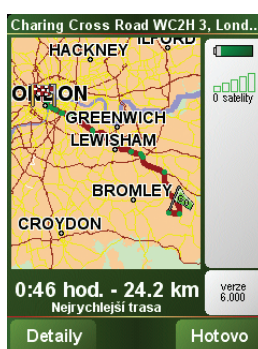
8. NAVIGATOR se vás zeptá, zda potřebuje přijet do cíle v určitý čas.



Poklepejte na **ANO** a zadejte čas příjezdu. NAVIGATOR zobrazí, zda dorazíte do cíle včas. Více informací viz **Doba příjezdu** na straně 6.

TomTom NAVIGATOR pak propočítá trasu.

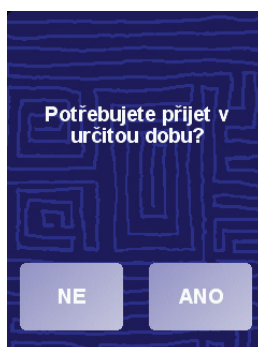
9. Po vypočítání trasy poklepejte na **Hotovo**.



TomTom NAVIGATOR okamžitě začne mluvenými a vizuálními pokyny navigovat do cíle.

Poznámka: Dříve než budete moci tímto způsobem plánovat cestu, TomTom NAVIGATOR musí nalézt vaši současnou pozici.

Doba příjezdu



Poklepejte na **ANO** a zadejte čas příjezdu.

NAVIGATOR spočítá vaši dobu příjezdu a zobrazí, zda dorazíte včas.

Tuto informaci lze využít k určení doby odjezdu. Pokud vás NAVIGATOR zobrazí, že přijedete o 30 min dříve, můžete si vybrat, zda se chcete vydat na cestu o 30 minut později nebo raději dorazit do cíle o 30 minut dříve.

Doba příjezdu je během cesty stále přepočítávána. Stavový panel zobrazuje, zda přijedete včas nebo později, viz dále:

+55 min

Přijedete o 55 minut dříve, než je zadaná doba příjezdu.

Pokud odhadovaná doba příjezdu předchází zadanou dobu o více než pět minut, zobrazí se zeleně.

+3 min

Přijedete 3 minuty před zadanou dobou příjezdu.

Pokud odhadovaná doba příjezdu předchází zadanou dobu o méně než pět minut, zobrazí se žlutě.

-19 min

Přijedete o 19 minut později.

Pokud je odhadovaná doba příjezdu pozdější než doba zadaná, zobrazí se červeně.

Jaké jsou další možnosti navigace?

Pokleпáte-li na **Navigovat na...**, můžete svůj cíl zadat i jinak, než adresou. Další možnosti jsou uvedeny zde:



Domů

Chcete-li navigovat do místa Domov, pokleпejte na toto tlačítko.

Toto tlačítko budete pravděpodobně používat nejčastěji.

Informace o nastavení domovského místa viz **Změnit domovské místo** na straně 31.



Oblíbené

Chcete-li jako cíl vybrat místo ze seznamu Oblíbené, pokleпejte na toto tlačítko.

Další informace o Oblíbených viz **Oblíbené** na straně 17.



Poslední cílové místo

Chcete-li vybrat cíl ze seznamu míst, které jste naposledy použili jako cíle, pokleпejte na toto tlačítko.



Bod zájmu

Chcete-li navigovat k některému bodu zájmu (BZ), pokleпejte na toto tlačítko.

Další informace o BZ a navigování k BZ viz **Body zájmu** na straně 21.



Bod na mapě

Po pokleпání na toto tlačítko lze vybrat v prohlížeči mapy bod, který je vaším cílovým místem.

Další informace o prohlížeči mapy viz **Jak používat mapu** na straně 14.



Zeměpisná šířka a délka

Chcete-li zadat cílové místo pomocí zeměpisné šířky a délky, pokleпejte na toto tlačítko.



**Kamarád
TomTom**

Chcete-li navigovat na pozici, kde se aktuálně nachází Kamarád TomTom, poklepejte na toto tlačítko. Nezapomeňte, že než se na místo dostanete, Kamarád se může někam přemístit.

Další informace o Kamarádi TomTom viz **TomTom PLUS** na straně 39.



Kontakt

Poklepejte na toto tlačítko, chcete-li navigovat na adresu kontaktu uloženého v zařízení.

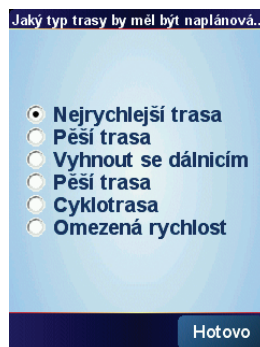
Plánování s předstihem

NAVIGATOR můžete použít i k plánování cesty s předstihem tak, že zadáte výchozí místo a cíl. Například:

- Ještě než vyjedete, můžete zjistit, jak dlouho bude cesta trvat.
- Můžete zkontrolovat trasu plánované cesty.
- Můžete zkontrolovat cestu pro někoho, kdo jede k vám, a vysvětlit mu, kudy má jet.

Při plánování trasy s předstihem postupujte takto:

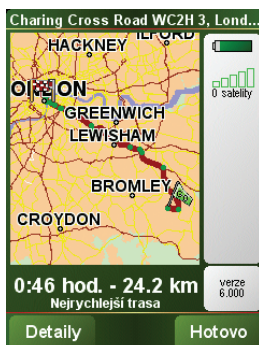
1. Klepnutím na obrazovku vyvolejte hlavní nabídku.
2. Poklepejte na **Pokročilé plánování**.
3. Vyberte výchozí bod cesty stejným způsobem, jakým obvykle zadáváte cíl.
4. Nastavte cíl cesty.
5. Vyberte typ trasy, kterou chcete naplánovat.



- **Nejrychlejší trasa** - trasa, která trvá nejkratší dobu.
 - **Nejkratší trasa** - nejkratší vzdálenost mezi zadanými místy. Tato cesta nemusí být nejrychlejší, zejména prochází-li centrem města.
 - **Vyhnut se dálnicím** - trasa která se vyhýbá dálnicím.
 - **Pěší trasa** - trasa určená pro cestu pěšky.
 - **Cyklotrasa** - trasa určená pro cestu na kole.
 - **Omezená rychlost** - trasa pro vozidlo, které může jet pouze omezenou rychlostí. Musíte zadat maximální možnou rychlost.
6. TomTom NAVIGATOR naplánuje trasu mezi dvěma zadanými místy.

Další informace o trase

Chcete-li zobrazit podrobné informace o trase, poklepejte na tlačítko **Detaily** na obrazovce s přehledem trasy.



Potom můžete vybrat následující možnosti:



Prohlížet jako text

Chcete-li zobrazit seznam všech instrukcí k odbočení na trase, poklepejte na toto tlačítko.

Je to užitečné zejména tehdy, chcete-li cestu vysvětlit někomu jinému.



Prohlížet jako obrázky

Chcete-li vidět všechny odbočky na trase, poklepejte na toto tlačítko. Pomocí šipek doleva doprava se můžete pohybovat dopředu a dozadu na trase.

Poklepáním na obrazovku vypnete 3D displej a mapa se zobrazí v pohledu shora.



Prohlížet mapu trasy

Na toto tlačítko poklepejte, chcete-li zobrazit přehled trasy pomocí prohlížeče mapy.

Další informace o prohlížeči mapy viz **Jak používat mapu** na straně 14.



Zobrazit ukázkou trasy

Poklepejte na toto tlačítko, chcete-li spustit ukázkou trasy. Ukázkou lze kdykoli přerušit poklepáním na obrazovku.

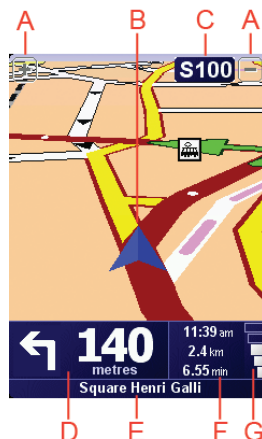


Zobrazit souhrn trasy

Chcete-li zobrazit souhrn trasy, poklepejte na toto tlačítko.

Kapitola 3

Obrazovka pro řízení



- Ⓐ Tlačítka pro zvětšení a zmenšení náhledu vaší pozice (pouze pro zařízení s dotykovou obrazovkou).

Zvětšit a zmenšit náhled pozice na zařízeních bez dotykové obrazovky lze pohybem joysticku nahoru pro zvětšení a dolů pro zmenšení.

- Ⓑ Vaše aktuální pozice.
- Ⓒ Název další hlavní komunikace nebo informace směrové tabule, jsou-li takové.
- Ⓓ Další pokyn.

Tato oblast ukazuje co a kdy dělat.

Na tuto část poklepejte, chcete-li, aby byly zopakovány poslední mluvené pokyny nebo chcete-li upravit hlasitost.

- Ⓔ Název další ulice, do které máte zahnout.
- Ⓕ Informace o cestě.

Obvykle tato část zobrazuje informace o zbývajícím čase cesty, zbývajícím vzdálenosti a době příjezdu. Chcete-li nastavit, jaké informace se zobrazí, poklepejte na **Předvolby stavového panelu** v nabídce **Předvolby**.

- Ⓖ Ukazatel síly GPS signálu.

Více informací o GPS najdete v **Jak navádění funguje?** na straně 42.

Kapitola 4

Nabídky

Hlavní nabídka

Hlavní nabídku otevřete poklepnáním na obrazovku, kdykoli TomTom NAVIGATOR zobrazuje obrazovku pro řízení.



- **Navigovat na...**
Klepnutím na toto tlačítko začnete plánovat trasu.
- **Najít alternativu...**
Klepněte na toto tlačítko, pokud se chcete vyhnout části trasy, projet přes určité místo nebo vypočítat alternativní trasu.
- **Doprava TomTom**
Tímto tlačítkem zapnete nebo vypnete informace o dopravě. Více informací najdete v **Doprava TomTom** na straně 36.
- **Přidat oblíbené**
Poklepnáním na toto tlačítko vytvoříte položku Oblíbené.
- **Změnit předvolby**
Toto tlačítko otevře nabídku Předvolby. Na způsobu jak se TomTom NAVIGATOR chová a vypadá, můžete mnoho změnit. Více informací najdete v **Předvolby** na straně 29.

Kapitola 5

Vyhledání alternativní trasy

Může se stát, že budete chtít změnit část naplánované trasy, ale cíl ponecháte stejný.

Proč měnit trasu?

Mohou nastat tyto situace:

- Vidíte před sebou uzavírku nebo dopravní zácpu.
- Chcete jet přes nějaké místo, někoho vyzvednout, zastavit se na oběd nebo natankovat benzín.
- Chcete se vyhnout složité křižovatce nebo úseku komunikace, který nemáte rádi.



Najít alternativu...

Poklepnutím na **Najít alternativu...** v Hlavní nabídce můžete změnit aktuální naplánovanou trasu.

Pak poklepejte na jednu z následujících možností.



Vypočítat alternativu

Poklepejte na toto tlačítko, chcete-li vypočítat alternativu k již naplánované trase.

NAVIGATOR se pokusí najít jinou cestu z aktuálního místa do cíle.

Pokud se rozhodnete, že chcete přece jen použít původní trasu, poklepejte na tlačítko **Přepočítat původní**.

Proč to mám udělat?

Kromě silnic v blízkosti aktuálního místa a cíle bude nová trasa obsahovat zcela jiné silnice. Tímto způsobem snadno vytvoříte naprosto odlišnou trasu.



Vyhnout se uzavírce

Poklepejte na toto tlačítko, vidíte-li před sebou uzavírku nebo dopravní zácpu. Potom zadejte, jak dlouhý úsek před sebou chcete vynechat.

Můžete vybrat z několika možností: 100 m, 500 m, 2000 m, 5000 m. NAVIGATOR přepočítá trasu s vynecháním části trasy vybrané délky.

Nezapomeňte, že po přepočítání trasy může být velmi brzy nutné odbočit z původní trasy.

V případě náhlého uvolnění cesty poklepejte na tlačítko **Přepočítat původní**, čímž se vrátíte k původní trase.



Cestovat přes...

Na toto tlačítko poklepejte, chcete-li změnit trasu z důvodu průjezdu určitým místem, např. potřebujete-li někoho po cestě vyzvednout.

Místo, kterým chcete projet, zadejte stejně, jako se zadává cíl. Máte tedy na výběr ze stejných možností: například, **Adresa**, **Oblíbené**, **Bod zájmu** a **Bod na mapě**.

NAVIGATOR spočítá novou trasu do cíle, která bude procházet vybraným místem.

Pomocí tohoto tlačítka můžete zadat jedno místo, kterým chcete projet. Chcete-li projíždět více místy, použijte funkci **Itinerář**. Více informací najdete v části **Plánování itineráře** na straně 26.



Přepočítat původní

Poklepáním na toto tlačítko se můžete vrátit k původní trase, která se nevyhýbá uzavírkám a nevede přes zadaná místa.



Vyhnout se části trasy

Poklepejte na toto tlačítko, chcete-li se vyhnout části trasy. Tlačítko použijte v případě, že zjistíte, že na trase je křižovatka nebo úsek komunikace, které nemáte rádi, nebo které jsou známé problémy s provozem.

Ze seznamu komunikací na trase potom vyberte komunikaci, které se chcete vyhnout.



Minimalizovat dopravní zpoždění

Poklepejte na toto tlačítko, chcete-li přepočítat trasu tak, abyste se co nejvíce vyhnuli dopravním komplikacím. NAVIGATOR zkontroluje, zda jsou na trase nějaké problémy s provozem a vypočítá nejlepší trasu, která se jim vyhne.

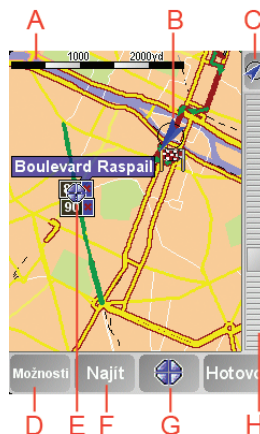
Více informací o službě TomTom Traffic naleznete v části **Doprava TomTom** na straně 36.

Kapitola 6

Jak používat mapu

Při každém plánování trasy s TomTom NAVIGATOREm používáte mapu. Mapu ale můžete použít i k mnoha dalším účelům.

Mapu otevřete poklepáním na tlačítko **Prohlížet mapu** v **Hlavní nabídce**.



Poznámka: Používáte-li TomTom NAVIGATOR na zařízení bez dotykové obrazovky, prohlížeč mapy vypadá nepatrně odlišně. Nenabízí ovládání měřítka a k dispozici jsou pouze dvě následující tlačítka: Možnosti a Hotovo. Tlačítko Najít a tlačítka ukazatele jsou součástí nabídky Možnosti. K přiblížení použijte číselná tlačítka. Podrobnosti viz níže.

Položením prstu na obrazovku a jeho pohybem po obrazovce posunujete mapu. Mapy můžete případně otáčet pohybováním kurzoru. Kurzorem pohybujte pomocí joystisku.

Ⓐ Měřítka

Pohybujte páčkou na ovládání měřítka ke zmenšení a zvětšení náhledu pozice ukazatele.

Na zařízeních bez dotykové obrazovky můžete polohu ukazatele zvětšovat pomocí číselných tlačítek. Ke zvětšení použijte OK. Tlačítko 0 ke zmenšení. Tlačítka 1 - 9 k výběru úrovně zvětšení.

Ⓑ Vaše současná pozice

Ⓒ Tlačítko GPS.

Poklepáním vycentrujete mapu na vaši současnou pozici.

Ⓓ Tlačítko Možnosti

Tímto tlačítkem nastavíte, co se má zobrazit na mapě.

Na zařízeních bez dotykové obrazovky, vyberte tlačítka Možnosti a otevřete nabídku Možnosti. V nabídce Možnosti najdete tlačítka, která se v prohlížeči mapy nezobrazují: Tlačítko Najít a tlačítko Ukazatel. Můžete také nastavit, co se má na mapě zobrazovat a vycentrovat mapu podle polohy GPS.

Ⓔ Kurzor

Ⓕ Tlačítko Najít

Poklepáním na toto tlačítko naleznete přesnou adresu či bod zájmu na mapě.

Ⓖ Tlačítko Kurzor

Poklepáním na toto tlačítko navigujete na místo, kde se nalézá kurzor, zadáváte oblíbená místa nebo nalézáte body zájmu v blízkosti kurzoru. Více informací viz níže.

Ⓗ Panel zvětšení.

Měřítko mapy měníte pohybem nahoru a dolů po panelu zvětšení.

Používání tlačítka kurzoru

Mapu lze použít k vyhledání adres a bodů zájmu (BZ), například restaurací, nádraží nebo čerpacích stanic.

Pomocí tlačítka kurzoru můžete nalezené informace dále použít. Pokleptejte na tlačítko kurzoru a otevřete níže zobrazenou stránku s tlačítky:



**Navigovat
tam**

Toto tlačítko poklepejte, chcete-li navigovat na místo, kde se nalézá kurzor. Váš NAVIGATOR vypočítá trasu na toto místo.



**Najít blízký
BZ**

Toto tlačítko poklepejte, chcete-li najít BZ v okolí místa, kde se nalézá kurzor. Například, pokud jste našli restauraci, do které hodláte jít, můžete vyhledat blízkou parkovací garáž.



**Střed na
mapě**

Na toto tlačítko poklepejte, chcete-li změnit pozici mapy tak, aby aktuální pozice ukazatele byla uprostřed obrazovky.



**Přidat jako
oblíbené**

Na toto tlačítko poklepejte, chcete-li místo označené kurzorem přidat mezi Oblíbené.

Více informací o oblíbených položkách naleznete v části **Oblíbené** na straně 17.



Přidat jako BZ

Na toto tlačítko poklepejte, chcete-li na místě označeném kurzorem vytvořit BZ.

Více informací o bodech zájmu naleznete v části **Body zájmu** na straně 21.



**Cestovat
přes...**

Toto tlačítko poklepejte, chcete-li navigovat přes místo, kde se nalézá kurzor. Toto tlačítko je k dispozici pouze, pokud právě navigujete na určité místo.

Kapitola 7

Oblíbené

Co jsou Oblíbené?

Položky v seznamu Oblíbené jsou místa, kam často jezdíte. Seznam Oblíbené si můžete vytvořit, abyste nemuseli při každé cestě, při které do těchto míst chcete navigovat, znovu zadávat adresu.

Nemusejí to být vaše oblíbená místa, jen užitečné adresy.

Jak lze vytvořit položku v seznamu Oblíbené?

V Hlavní nabídce poklepejte na **Přidat oblíbené**.

***Poznámka:** Tlačítko **Přidat oblíbené** nemusí být zobrazené na první stránce Hlavní nabídky. Poklepáním na šipku můžete zobrazit další stránky Hlavní nabídky.*

Potom z následujícího seznamu vyberte místo, které chcete přidat k Oblíbeným.

Dejte přidanému oblíbenému místu snadno zapamatovatelný název. Zařízení NAVIGATOR vám vždy nějaký název nabídne, obvykle zadanou adresu oblíbeného místa. Chcete-li název zadat, začněte psát. Nabídnutý název není třeba předem mazat.



Domů

Svůj domov můžete zadat jako jednu z položek do seznamu Oblíbené.



Oblíbené

Oblíbené místo nelze vytvořit kopírováním jiného oblíbeného místa. Tato možnost nebude v nabídce nikdy k dispozici.

Oblíbené přejmenujete poklepáním na **Správa oblíbených** v nabídce Předvolby.

Více informací najdete v **Správa oblíbených** na straně 31.



Adresa

Můžete zadat, že se má adresa přidat k Oblíbeným. Po zadání adresy si můžete vybrat ze čtyř možností. Jsou to stejné možnosti, jaké se objevují v nabídce **Navigovat na...**:

- **Centrum města**
- **Ulice a číslo domu**
- **PSC** (plně podporováno pouze ve Velké Británii a Nizozemsku)
- **Křižovatka**



Poslední cílové místo

Vyberte oblíbené místo ze seznamu posledních použitých cílových míst.



Bod zájmu

Vybraný Bod zájmu (BZ) můžete nastavit jako oblíbené místo.

Je to smysluplné?

Pokud navštívíte BZ, který se vám obzvláště líbí, například restauraci, můžete ho přidat mezi své oblíbené BZ.

Chcete-li BZ zařadit mezi své oblíbené, poklepejte na tlačítko Oblíbené a postupujte takto:

1. Výběr BZ můžete zúžit určením oblasti, ve které se hledaný bod zájmu nachází.



Můžete vybrat jednu z následujících možností:

- **BZ blízko vás** – chcete-li hledat body zájmu blízko vaší aktuální polohy.
- **BZ ve městě** – chcete-li vybrat bod zájmu v určitém městě. Zadejte město.
- **BZ blízko domova** – chcete-li hledat body zájmu blízko vašeho domova.

Pokud jedete aktuálně s navigací do nějakého cíle, můžete body zájmu také vybrat ze seznamu BZ, které jsou na trase nebo v blízkosti cíle. Vyberte jednu z následujících možností:

- **BZ na trase**
- **BZ u cílového místa**

2. Vybrat kategorii BZ.

Jsou-li zobrazeny kategorie, klepněte na hledanou kategorii, nebo zobrazte úplný seznam klepnutím na šipku.

Poklepejte na **Libov. kategorie BZ** a můžete vyhledávat BZ dle názvu.

Více informací o bodech zájmu naleznete v části **Body zájmu** na straně 21.



Pozice GPS

Chcete-li přidat k Oblíbeným svou aktuální polohu, poklepejte na toto tlačítko.

Pokud například někde uvidíte zastávku, která se vám líbí, můžete ji tímto tlačítkem přidat k Oblíbeným, když na ní zastavíte.



Bod na mapě

Chcete-li vytvořit oblíbené místo pomocí prohlížeče mapy, poklepejte na toto tlačítko.

Pomocí kurzoru vyberte Oblíbené místo a potom poklepejte na **Hotovo**.

Další informace o prohlížeči mapy naleznete v části **Jak používat mapu** na straně 14.



Zeměpisná šířka a délka

Chcete-li zadat nové oblíbené místo pomocí zeměpisné šířky a délky, poklepejte na toto tlačítko.



Kamarád TomTom

Chcete-li jako oblíbené místo zadat aktuální pozici kamaráda TomTom, poklepejte na toto tlačítko.

Více informací o službě Kamarád TomTom naleznete v části **TomTom PLUS** na straně 39.



Kontakt

Poklepejte na toto tlačítko, chcete-li jako oblíbené místo zadat adresu vašeho kontaktu.

Jak používat Oblíbené?

Obvykle budete používat Oblíbené jako způsob navigace na místa, jejichž adresu není nutné znovu zadávat. Chcete-li navigovat na oblíbené místo, postupujte takto:

1. Klepnutím na obrazovku vyvolejte hlavní nabídku.
2. Poklepejte na **Navigovat na...**
3. Poklepejte na **Oblíbené**.
4. Ze seznamu Oblíbené vyberte oblíbené místo.

NAVIGATOR vypočítá vaši trasu.

5. Po vypočítání trasy poklepejte na **Hotovo**.

Váš NAVIGATOR vás hned poté začne mluvenými pokyny a obrazem navádět k cíli cesty.

Kolik položek lze přidat do seznamu Oblíbené?

Můžete vytvořit až 48 oblíbených míst. Chcete-li přidat více než 48 položek, doporučujeme, abyste vytvořili nové kategorie bodů zájmu a některé z oblíbených míst přidali jako body zájmu.

Více informací o bodech zájmu naleznete v části **Body zájmu** na straně 21.

Jak odstranit položku ze seznamu Oblíbené?

1. Klepnutím na obrazovku vyvolejte hlavní nabídku.
2. Poklepáním na **Změnit předvolby** otevřete nabídku Předvolby.
3. Poklepejte na **Správa oblíbených**.

Tip: Poklepáním na šipku lze zobrazit tlačítka na další straně.

4. Poklepejte na oblíbené místo, které chcete odstranit.

5. Poklepejte na **Odstranit**.

Jak změnit název položky v seznamu Oblíbené?

1. Klepnutím na obrazovku vyvolejte hlavní nabídku.

2. Poklepáním na **Změnit předvolby** otevřete nabídku Předvolby.

3. Poklepejte na **Správa oblíbených**.

Tip: Poklepáním na šipku lze zobrazit tlačítka na další straně.

4. Poklepejte na oblíbené místo, které chcete přejmenovat.

5. Poklepejte na **Přejmenovat**.

Kapitola 8

Body zájmu

Body zájmu (BZ) jsou zajímavá místa na mapě. Zde je několik příkladů:

- Restaurace
- Hotely
- Muzea
- Parkovací garáže
- Čerpací stanice

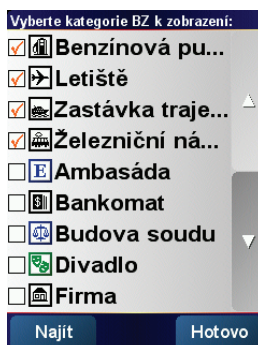
Zobrazování BZ na mapě



1. Poklepejte na **Zapnout/vypnout BZ** v nabídce Předvolby.

2. Vyberte kategorii BZ, která se má zobrazit na mapě.

Poklepnutím na tlačítko **Najít** lze vyhledávat BZ podle jména.



3. Poklepejte na **Hotovo**.

Vybrané BZ se zobrazí na mapě jako symboly.

Navádění k BZ

1. Klepnutím na obrazovku vyvolejte hlavní nabídku.

2. Poklepejte na **Navigovat na...** v Hlavní nabídce.

3. Poklepejte na **Bod zájmu**.

4. Výběr BZ můžete zúžit určením oblasti, ve které se hledaný bod zájmu nachází.



Můžete vybrat jednu z následujících možností:

- **BZ blízko vás** – chcete-li hledat body zájmu blízko vaší aktuální pozice.
- **BZ ve městě** – chcete-li vybrat bod zájmu v určitém městě. Zadejte město.
- **BZ blízko domova** – chcete-li hledat body zájmu blízko vašeho domova.

Pokud jedete aktuálně s navigací do nějakého cíle, můžete body zájmu také vybrat ze seznamu BZ, které jsou na trase nebo v blízkosti cíle. Vyberte jednu z následujících možností:

- **BZ na trase**
- **BZ u cílového místa**

5. Vyberte kategorii bodu zájmu:

Poklepáním na tlačítko **Libov. kategorie BZ** lze vyhledávat BZ podle jména.

Je-li zobrazena kategorie bodu zájmu, poklepejte na ni.

Chcete-li vybrat kategorii z úplného seznamu, klepněte na šipku. Vyberte kategorii ze seznamu nebo začněte psát její název a až se kategorie zobrazí v seznamu, vyberte ji.

Jakmile BZ vyberete, spočítá TomTom NAVIGATOR cestu k tomuto bodu.

Správa BZ



Správa BZ

Poklepejte na **Správa BZ** z nabídky Předvolby.

Poznámka: Tlačítko **Správa BZ** je k dispozici pouze v případě, že jsou zobrazena všechna tlačítka nabídky. Chcete-li zobrazit všechna tlačítka nabídky, poklepejte v nabídce Předvolby na možnost **Zobrazit všechny položky nabídky**.

Můžete například udělat následující:

- Vytvořit si vlastní kategorie BZ a přidávat do nich BZ.
- Nastavit upozornění pro případ, že se přiblížíte k BZ.

K čemu je dobré vytvořit vlastní BZ?

Bod zájmu funguje jako zkratka – když uložíte nějaké místo jako BZ, nebudete již příště muset znovu zadávat adresu tohoto místa. S vytvořeným bodem zájmu můžete uložit více informací, nejen adresu.

- Telefonní číslo – s vytvořeným bodem zájmu můžete uložit telefonní číslo.
- Kategorie – pro vytvořený bod zájmu můžete zadat kategorii.

Můžete například vytvořit kategorii bodů zájmu „Oblíbené restaurace“. S každým přidáním bodem zájmu můžete uložit telefonní číslo a potom si kdykoli rezervovat stůl zavoláním na zadané číslo ze svého NAVIGATORu.

Jak vytvořit vlastní body zájmu?

1. Klepnutím na obrazovku vyvolejte hlavní nabídku.
2. Poklepejte na **Změnit předvolby**.
3. Poklepejte na **Správa BZ**.
4. Před přidáním bodu zájmu musí být vytvořena alespoň jedna kategorie BZ. Každý BZ musí být přiřazen do nějaké kategorie BZ. BZ lze přidávat pouze do kategorií, které jste sami vytvořili.



- Poklepejte na **Přidat kategorii BZ**.
5. Zadejte název kategorie BZ, například „Přátelé“ nebo „Oblíbené restaurace“. Potom vyberte značku pro kategorii BZ.
 6. Poklepejte na **Přidat BZ**.



7. Vyberte kategorii, do které chcete BZ přidat.
8. Z následujícího seznamu vyberte místo bodu zájmu.



Svůj domov můžete zadat jako bod zájmu.

Když budete chtít změnit místo, které jste zadali jako domov, můžete z něj vytvořit BZ a potom změnit Domov.



Bod zájmu můžete vytvořit z oblíbeného místa.

Do seznamu Oblíbené lze umístit pouze omezený počet položek. Když budete chtít zadat další oblíbená místa, budete muset některá odstranit. Abyste neztratili adresu místa, které musíte ze seznamu Oblíbené odstranit, změňte ho na bod zájmu.



Jako bod zájmu můžete přidat adresu. Po zadání adresy si můžete vybrat ze čtyř možností. Jsou to stejné možnosti, jaké se objevují v nabídce **Navigovat na...**:

- **Centrum města**
- **Ulice a číslo domu**
- **PSČ** (plně podporováno pouze ve Velké Británii a Nizozemsku)
- **Křižovatka**



Vyberte místo bodu zájmu ze seznamu posledních použitých cílových míst.



Vybraný Bod zájmu (BZ) můžete přidat jako BZ. Když například vytvoříte kategorii svých oblíbených restaurací, můžete použít tuto možnost a nemusíte zadávat adresu restaurace, která je v mapě jako BZ.



Pozice GPS

Chcete-li přidat svou aktuální polohu jako bod zájmu, poklepejte na toto tlačítko.

Pokud například někde uvidíte zastávku, která se vám líbí, můžete ji tímto tlačítkem přidat jako BZ, když na ní zastavíte.



Bod na mapě

Chcete-li vyhledat BZ v mapě, poklepejte na toto tlačítko.

Pomocí kurzoru vyberte místo BZ a potom poklepejte na **Hotovo**.

Další informace o prohlížeči mapy naleznete v části **Jak používat mapu** na straně 14.



Zeměpisná šířka a délka

Chcete-li zadat zeměpisnou šířku a délku bodu zájmu, poklepejte na toto tlačítko.



Kamarád TomTom

Chcete-li jako bod zájmu zadat aktuální pozici kamaráda TomTom, poklepejte na toto tlačítko.

Více informací o službě Kamarád TomTom naleznete v části **TomTom PLUS** na straně 39.



Kontakt

Poklepáním na toto tlačítko vytvoříte BZ z adresy kontaktu uložené na vašem zařízení.

Jak pro body zájmu nastavit upozornění?

1. Klepnutím na obrazovku vyvolejte hlavní nabídku.
2. Poklepejte na **Změnit předvolby**.
3. Poklepejte na **Správa BZ**.

Poznámka: Tlačítko **Správa BZ** je k dispozici pouze v případě, že jsou zobrazena všechna tlačítka nabídky. Chcete-li zobrazit všechna tlačítka nabídky, poklepejte v nabídce Předvolby na možnost **Zobrazit všechny položky nabídky**.

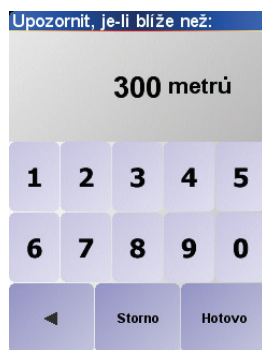


Upozornit na blízký BZ

4. Poklepejte na **Upozornit na blízký BZ**.
5. Vyberte, na kterou kategorii BZ chcete být upozorněni.

Vyberte kategorii ze seznamu nebo začněte psát její název a až se kategorie zobrazí v seznamu, vyberte ji.

6. Nastavte, v jaké vzdálenosti od BZ chcete být upozorněni.



7. Nastavte zvuk upozornění pro vybranou kategorii bodů zájmu.

Kapitola 9

Plánování itineráře

Co je Itinerář?

Itinerář je plán cesty, která má více zastávek, ne jenom cíl.

Itinerář obsahuje následující položky:

- Cíle – místo kde končí vaše cesta, místo kde chcete zastavit.
- Body na trase – body na vaší cestě, kterými chcete projet.

Zde je příklad itineráře:



Cíle jsou označené tímto symbolem.



Body na trase jsou označené tímto symbolem.

Kdy se používá itinerář?

Itinerář lze použít na následující typy cest:

- Poznávací dovolená, kdy autem projedete mnoho míst.
- Dvoudenní cesta automobilem se zastávkou na noc.
- Krátká cesta projíždějící určitými body zájmu.

V takových případech poklepejte na **Navigovat na...** jednotlivě pro každé místo. Používáte-li itinerář, můžete ušetřit čas a naprogramovat vše předem.

Vytvoření itineráře



Plánování itineráře

1. Klepnutím na obrazovku vyvolejte hlavní nabídku.

2. Poklepejte na **Plánování itineráře**.

Zobrazí se obrazovka Plánování itineráře. Na začátku nejsou v itineráři žádné položky.

3. Poklepejte na **Přidat** a vyberte místo.

Tip

Položky lze do itineráře přidávat v jakémkoli pořadí a uspořádat je v itineráři později.

Cestování podle itineráře

Používáte-li k navigaci itinerář, trasa bude spočítána k prvnímu cíli v itineráři. TomTom NAVIGATOR spočítá dobu a vzdálenost k prvnímu cíli, nikoli pro celý itinerář.

Jakmile začnete itinerář používat, je trasa spočítána od vaší aktuální pozice. Nemusíte nastavovat místo odjezdu.

Když dorazíte do cíle nebo projedete bodem na trase, bude toto místo označeno jako navštívené.

Body na trase se sice zobrazí na mapě, ale NAVIGATOR vás neupozorní, když se k nim přiblížíte, ani vám neoznámí, že jste na místě.

Organizace itineráře

Poklepáním na položku v itineráři lze zobrazit stránku s tlačítky k úpravě dané položky. K dispozici jsou následující tlačítka.



Označit jako bod na trase

Tímto tlačítkem lze změnit bod na trase na cíl.

Nezapomeňte, že body na trase jsou body, kterými chcete projíždět, na trase vedoucí k vašemu cíli a cíle jsou místa, kam chcete dojet.

Tlačítko se zobrazí, je-li vybraná položka označena jako cílové místo.



Označit jako cílové místo

Tímto tlačítkem lze změnit bod na trase na cíl.

Nezapomeňte, že cíle jsou místa, kam chcete dojet a body na trase jsou body, kterými chcete projíždět, na trase vedoucí k vašemu cíli.

Tlačítko se zobrazí, je-li vybraná položka označena jako bod na trase.



Označit „navštíveno“

Tímto tlačítkem lze vynechat vybranou část itineráře. NAVIGATOR bude tuto položku ignorovat společně se všemi položkami, které jsou v itineráři před ní.

Navigace bude vést do následujícího místa v itineráři.

Tlačítko se zobrazí pouze v případě, že vybraná položka je ještě v seznamu míst, která mají být navštívena.



Označit „navštívit“

Tímto tlačítkem lze zopakovat vybranou část itineráře. NAVIGATOR vás bude navigovat do tohoto místa a potom do dalších míst, které po něm v itineráři následují.

Tlačítko se zobrazí pouze v případě, že jste vybranou položku již navštívili.



Přemístit položku nahoru

Tímto tlačítkem lze položku přemístit nahoru v rámci itineráře.

Je-li vybraná položka v itineráři první, tlačítko není k dispozici.



Přemístit položku dolů

Tímto tlačítkem lze položku přemístit dolů v rámci itineráře.

Je-li vybraná položka v itineráři poslední, tlačítko není k dispozici.



Zobrazit na mapě

Tímto tlačítkem lze zobrazit pozici vybrané položky na mapě.

Další informace o prohlížeči mapy naleznete v části **Jak používat mapu** na straně 14.



Odstranit položku

Tímto tlačítkem lze odstranit položku z itineráře.

Jak začít používat itinerář

Poklepejte na **Možnosti** a poklepejte na **Spustit navigaci**.



Vytvořený itinerář je vhodné uložit. Itinerář uložíte poklepáním na položku **Uložit itinerář**.

Uložený itinerář načtete poklepáním na položku **Načíst itinerář**.

Nový itinerář vytvoříte poklepáním na položku **Nový itinerář** a odstraníte jej poklepáním na **Odstranit itinerář**.

Kapitola 10

Předvolby

Můžete mnoho změnit na tom, jak se váš TomTom NAVIGATOR chová a jak vypadá. Poglejte na **Změnit předvolby** v Hlavní nabídce.

Použít noční barvy/Použít denní barvy



Použít noční barvy

Na toto tlačítko pglejte, chcete-li snížit jas obrazovky a použít tmavší barvy mapy.

Kdy tuto možnost použít?

Když je venku tma, je na displej NAVIGATORu lépe vidět, nesvítlí-li tak jasně.



Použít denní barvy

Jasnější obrazovku a barvy mapy opět zobrazíte pglepáním na tlačítko **Použít denní barvy**.

Vypnout 3D displej / Zapnout 3D displej



Vypnout 3D displej

Na toto tlačítko pglejte, chcete-li na mapu během navádění nahlížet shora.

Pokud 3D displej vypnete, můžete si vybrat, zda chcete, aby byl v horní části mapy zobrazen směr cesty, nebo aby horní část mapy ukazovala sever. Pokud si zvolíte v horní části mapy zobrazení severu, orientace mapy se nebude měnit v závislosti na změně směru trasy.



Zapnout 3D displej

Chcete-li, aby se mapa zobrazovala z vaší perspektivy při řízení, pglejte na **Zapnout 3D displej**.

Kdy tuto možnost použít?

V některých situacích je přehlednější zobrazit mapu z nadhledu. Může to být v nepřehledných ulicích nebo používáte-li NAVIGATOR k navigaci při chůzi.

Bezpečnostní předvolby



Bezpečnostní předvolby

Na toto tlačítko pglejte, chcete-li nastavit následující bezpečnostní předvolby:

- Bezpečnostní zámek
- Vypnout displej mapy

Bezpečnostní zámek

Pokud bezpečnostní zámek aktivujete, nebudou při řízení dostupná všechna tlačítka a všechny funkce NAVIGATORu.

V Hlavní nabídce se zobrazí pouze několik tlačítek, která můžete při řízení potřebovat.

Jakmile zastavíte, budou všechna tlačítka a všechny funkce opět k dispozici.

Vypnout displej mapy

Vypnete-li mapu, na obrazovce pro řízení se přestane zobrazovat vaše pozice a zobrazí se pouze informace o dalším pokynu.



Po klepnutí na toto tlačítko budete muset zadat, kdy se má mapa vypnout. Možnosti jsou:

- **Vždy** – zobrazí se pouze informace o dalším pokynu a šipky. Mapa se nikdy nezobrazí.
- **Přes určitou rychlost** – lze nastavit rychlost při jejímž překročení se zobrazení mapy vypne. Když jedete rychle, mapa vás může rušit.
- **Nikdy** – mapa se nikdy nevypne.

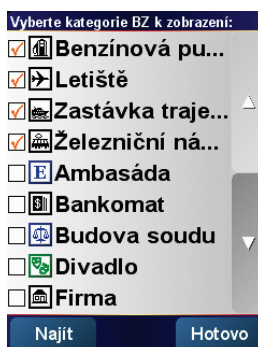
Zapnout/vypnout BZ



Zapnout/
vypnout BZ

Poklepáním na toto tlačítko nastavíte kategorie bodů zájmu (BZ), které si přejete zobrazit na mapě.

V seznamu vyberte BZ, který chcete zobrazit na mapě:



Vybraný BZ se zobrazí v mapě v podobě symbolu, který je vedle každé kategorie ve výše uvedeném seznamu.

Chcete-li nalézt kategorii BZ rychle, poklepejte na **Najít**, začněte psát jméno kategorie BZ. Když se požadovaná kategorie zobrazí, můžete ji vybrat.

Více informací o bodech zájmu naleznete v části **Body zájmu** na straně 21.

Vypnout zvuk / Zapnout zvuk



Vypnout zvuk

Poklepáním na toto tlačítko vypnete mluvené pokyny. Tlačítko se změní na **Zapnout zvuk**. Vypnete-li zvuk, vypne se současně upozornění na blízké BZ.

Tip

Hlasitost změníte poklepáním na **Předvolby hlasitosti** v nabídce Předvolby. Více informací najdete v části **Předvolby hlasitosti** na straně 31.

Chcete-li hlasitost změnit rychle během jízdy, poklepejte na levou dolní část obrazovky pro řízení a posuňte ovládací tlačítko.

Hlas změníte poklepáním na **Změnit hlas** v nabídce Předvolby.

Předvolby hlasitosti



Předvolby
hlasitosti

Chcete-li změnit hlasitost mluvených pokynů, poklepejte na toto tlačítko.

Správa oblíbených



Správa
oblíbených

Chcete-li odstranit nebo přejmenovat oblíbenou položku, poklepejte na toto tlačítko.

Chcete-li rychle najít oblíbenou položku, poklepejte na Najít a potom začněte psát název položky. Když se požadovaná oblíbená položka zobrazí, můžete ji vybrat.

Více informací o oblíbených položkách naleznete v části **Oblíbené** na straně 17.

Změnit domovské místo



Změnit
domovské
místo

Chcete-li nastavit nebo změnit svůj Domov, poklepejte na toto tlačítko.

Musím mít jako Domov nastaveno své skutečné bydliště?

Místo označené jako Domov může být libovolné místo, kam často jezdíte, například místo vašeho zaměstnání. Nemusí to být vaše skutečné bydliště.

Proč je třeba nastavit domov?

Když nastavíte svůj domov, můžete se nechat na zadané místo kdykoli a odkudkoli snadno navigovat. V nabídce **Navigovat na...** poklepejte na **Domů**.

Změnit hlas



Změnit hlas

Chcete-li změnit hlas mluvených pokynů, poklepejte na toto tlačítko.

Změnit jazyk



Změnit jazyk

Na toto tlačítko poklepejte, chcete-li změnit jazyk tlačítek a zpráv zobrazovaných v NAVIGATORu.

Máte na výběr celou řadu jazyků. Po změně jazyka také budete mít možnost změnit hlas.

Předvolby podsvícení



Předvolby podsvícení

Toto tlačítko nemusí být k dispozici pro všechny typy zařízení. Předvolby podsvícení mohou být u mnoha typů zařízení nastavována v operačním systému zařízení.

Poklepáním na toto tlačítko nastavíte kdy má být podsvícení na vašem zařízení tlumeno během používání TomTom NAVIGATOR. K dispozici jsou následující možnosti:

- **Vždy**
- **Na pěších trasách a cyklotrasách**
- **Když neprobíhá dobíjení**
- **Nikdy**

Předvolby klávesnice



Předvolby klávesnice

Chcete-li vybrat velikost a rozložení kláves na klávesnici, poklepejte na toto tlačítko. Můžete vybrat dvě velikosti:

- **Velká klávesnice**
- **Malá klávesnice**

Můžete vybrat tři rozložení kláves:

- **Klávesnice ABCD**
- **Klávesnice QWERTY**
- **Klávesnice AZERTY**

Klávesnice se používá při zadávání cíle a při hledání položek v seznamu, například bodů zájmu.

Poznámka: Klávesnice neobsahuje diakritická znaménka pro žádný jazyk, takže písmena nemůžete zadávat s diakritikou. Zadejte písmena bez diakritických znamének a váš NAVIGATOR je rozpozná.

Poznámka: Toto tlačítko není dostupné, používáte-li TomTom NAVIGATOR na zařízení bez dotykové obrazovky.

Správa map



Správa map

Tímto tlačítkem lze:

- **Načíst mapu** – mapy lze zakoupit prostřednictvím TomTom HOME. Více informací najdete v části **Jak používat TomTom HOME** na straně 40.
- **Přepnout mapu** – poklepejte na toto tlačítko, chcete-li změnit používanou mapu.
- **Odstranit mapu** – tímto tlačítkem lze odstranit mapu z vašeho NAVIGATOR a uvolnit tak místo.

Mapu odstraňte až po vytvoření zálohy mapy. Pokud odstraníte mapu, jejíž zálohu nemáte, nebudete moci mapu ve vašem NAVIGATOR znovu použít.

Další informace o zálohování naleznete v části **Jak používat TomTom HOME** na straně 40.

TomTom HOME umožňuje stahovat, přidávat a odstraňovat mapy.

Správa BZ



Správa BZ

Tímto tlačítkem lze:

- Nastavit upozornění na blízké BZ.
- NAVIGATOR vás například může upozornit na blízkou benzínovou pumpu.
- Vytvořte si vlastní kategorie BZ a přidávejte do nich BZ.

Můžete vytvořit například kategorii BZ „Přátelé“, do které jako BZ uložíte adresy svých přátel.

Více informací o bodech zájmu naleznete v části **Body zájmu** na straně 21.

Předvolby stavového panelu



Předvolby stavového panelu

Na toto tlačítko poklepejte, chcete-li vybrat informace, které se zobrazí ve stavovém panelu:

- Zbývající doba – odhad doby zbývající do cíle cesty.
- Zbývající vzdálenost – vzdálenost zbývající do cíle.
- Doba příjezdu – odhadovaná doba příjezdu.
- Aktuální doba

Poznámka: Pokud při plánování cesty zadáte dobu příjezdu, aktuální doba se nezobrazí. Více informací najdete v části **Doba příjezdu** na straně 6.

- Název ulice – název nejbližší ulice, do které je třeba zabočit.
- Rychlost – vaše rychlost.

Pokud je v ulici, po které jedete, rychlost omezena, zobrazí se její hodnota vedle vaší rychlosti. Jedete-li rychleji než maximální povolenou rychlostí, zobrazí se vaše rychlost červeně.

Poznámka: Informace o maximální povolené rychlosti je součástí mapy a není k dispozici pro všechny silnice.

Při prvním spuštění TomTom NAVIGATORu se zobrazí zbývající doba, zbývající vzdálenost, doba příjezdu a název ulice.

Změnit barvy mapy



Změnit barvy mapy

Poklepáním na toto tlačítko vyberete barevná schémata pro noční a denní barvy mapy.

Prostřednictvím TomTom PLUS můžete stáhnout další barevná schémata. Další informace najdete v letáku TomTom PLUS dodaném s vaším produktem.

Předvolby plánování



Předvolby plánování

Na toto tlačítko poklepejte, chcete-li při výběru cíle nastavit druh plánovaných silnic. Máte k dispozici následující možnosti:

- **Dotázat se při každém plánování**
- **Vždy plánovat nejrychlejší trasu**
- **Vždy plánovat nejkratší trasu**
- **Vždy se vyhnout dálnicím**
- **Vždy plánovat pěší trasy**
- **Vždy plánovat cyklotrasy**
- **Vždy plánovat omezenou rychlost**

Předvolby mýtného



Předvolby mýtného

Na toto tlačítko poklepejte, chcete-li nastavit, jak má NAVIGATOR zpracovat silnice, na kterých se platí mýtné, pokud se takové silnice na trase do cíle vyskytnou.

Můžete vybrat tyto možnosti: nikdy neplatit mýtné, mýtné vždy platit, dotázat se v případě, že se na trase vyskytnou silnice s mýtným.

Pokud nastavíte, aby se vás NAVIGATOR zeptal, když bude trasa obsahovat silnici s mýtným, budete při plánování dotázáni, jestli se této silnici chcete vyhnout.

Předvolby kompasu



Předvolby kompasu

Po poklepání na toto tlačítko můžete nastavit, zda se má kompas zobrazit a co má ukazovat. Máte k dispozici následující možnosti:

- **Se šipkou ve směru na sever** – šipka vždy míří na sever a směr, kterým se pohybujete, je nad kompasem.
- **Se šipkou ve směru jízdy** – šipka míří vždy ve směru, kterým se pohybujete a horní část kompasu je orientována na sever.

Zvolíte-li některou z těchto možností, musíte vybrat, co se zobrazí uprostřed šipky:

- **Směr** – směr, kterým jedete, se zobrazuje ve středu kompasu jako směr kompasu.
- **Stupně** – směr, kterým jedete, se zobrazuje ve středu kompasu ve stupních.
- **Nic**
- **Se šipkou ve směru cílového místa** – šipka kompasu ukazuje vždy směrem k vašemu cíli, vzhledem ke směru, kterým jedete. Uprostřed šipky se zobrazuje vzdálenost do cíle.
- **Žádný** – kompas nebude zobrazen.

Nastavit jednotky



Nastavit jednotky

Na toto tlačítko poklepejte, chcete-li nastavit následující jednotky:

- Vzdálenost
- Doba
- Zeměpisná šířka a délka
- Teplota

- Tlak vzduchu

Ovládat levou rukou/Ovládat pravou rukou



Ovládat levou rukou

Poklepáním na toto tlačítko přesunete důležitá tlačítka na levou stranu obrazovky, například tlačítka **Hotovo** a **Storno** jakož i panel zvětšení. Můžete na ně pak snáze poklepat levou rukou, aniž byste přitom zakryli obrazovku.

Zpět na pravou část obrazovky tlačítka přesunete poklepáním na **Ovládat pravou rukou**.

Poznámka: Toto tlačítko není dostupné, používáte-li TomTom NAVIGATOR na zařízení bez dotykové obrazovky.

Předvolby názvů



Předvolby názvů

Na toto tlačítko poklepejte, chcete-li nastavit, co se zobrazí na mapě na obrazovce pro řízení. Máte k dispozici následující možnosti:

- **Zobrazit číslo domu před názvem ulice**
- **Zobrazit názvy ulic**
- **Zobrazit další dálnici / ukazatel** – pokud tuto možnost vyberete, na obrazovce pro řízení se v horní části zobrazí příští hlavní silnice na vaší trase.

Skrýt rady/Zobrazit rady



Skrýt rady

Tímto tlačítkem lze vypnout rady, které NAVIGATOR dává.

Po skrytí rad se tlačítko změní na **Zobrazit rady**. Tímto tlačítkem lze rady opět zapnout.

Nežádat o dobu příjezdu / Požádat o dobu příjezdu



Nežádat o dobu příjezdu

Na toto tlačítko poklepejte, pokud si nepřejete, aby se vás NAVIGATOR při každém plánování cesty zeptal, zda chcete na místo přijet v určitý čas.

Tuto možnost znovu zapnete poklepáním na **Požádat o dobu příjezdu**.

Více informací najdete v části **Doba příjezdu** na straně 6.

Obnovit nastavení od výrobce



Obnovit nastavení od výrobce

Na toto tlačítko poklepejte, chcete-li pro aplikaci TomTom NAVIGATOR obnovit nastavení od výrobce. Všechna vaše nastavení budou odstraněna včetně nastavení Oblíbené, Domov, upozornění na BZ a všech vytvořených itinerářů a nedávných cílů, hovorů a volajících.

Kapitola 11

Doprava TomTom

Doprava TomTom



Doprava TomTom je služba TomTom PLUS, která do vašeho NAVIGATORu automaticky zasílá aktuální dopravní informace. Chcete-li používat službu Doprava TomTom, musíte vlastnit mobilní telefon s připojením Bluetooth a bezdrátové datové připojení, například GPRS, EDGE, UMTS, CDMA.

Doprava TomTom vybírá nejaktuálnější dopravní informace z nejlepších místních zdrojů. Vyzkoušejte službu Doprava TomTom zdarma. Více informací najdete v letáku TomTom PLUS.

Poznámka: Doprava TomTom není dostupná ve všech zemích a oblastech. Navštivte www.tomtom.com/plus a zjistíte, zda je dostupný ve vaší zemi.

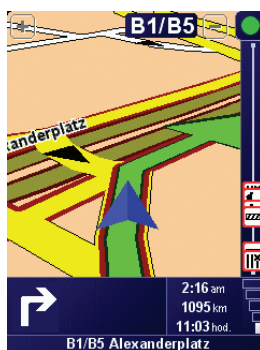
Nastavení služby Doprava TomTom

Aby bylo možné přijímat službu Doprava TomTom, je nutné navázat spojení mezi vaším mobilním telefonem a TomTom NAVIGATOREm. Pokračujte následovně:

1. Poklepejte na **Doprava TomTom** v Hlavní nabídce.
2. Poklepejte na **Zapnout dopravu**.

Jak používat funkci Doprava

Po zapnutí služby Doprava TomTom se na pravé straně obrazovky pro řízení zobrazí panel Doprava, jak je ukázáno níže:



Doprava TomTom se ihned pokusí získat nejnovější dopravní informace.

Poznámka: Doprava TomTom získává dopravní informace TomTom prostřednictvím bezdrátového datového připojení mobilního telefonu. Je třeba, abyste byli připojeni k telefonu a u svého operátora měli předplacenou službu bezdrátového přenosu dat.

Aktualizace dopravních informací

Se službou Doprava TomTom můžete aktualizovat dopravní informace následujícími dvěma způsoby:

- Poklepejte na **Aktualizovat info o dopravě** v nabídce Doprava.
- Nastavte pravidelné automatické aktualizování služby Doprava.

To učiníte poklepáním na **Změnit předvolby Traffic** v nabídce Doprava. Vyberte **Automaticky aktualizovat informace o dopravě na trase**, potom poklepejte na **Hotovo**.

Potom budete dotázáni, chcete-li omezit četnost aktualizací služby Doprava.

Pokud neomezíte, jak často má být doprava aktualizována, TomTom odešle aktualizované dopravní informace do vašeho NAVIGATOR vždy, když budou k dispozici.

Chcete-li omezit četnost aktualizací služby Doprava, budete požádáni, abyste zadali dobu.

TomTom toto omezení uloží a posílá nové informace o dopravě v zadaných intervalech. Nejsou-li nové informace o dopravě k dispozici, TomTom do vašeho NAVIGATORu žádné informace neposílá. To ušetří náklady na bezdrátové datové připojení, nejsou-li dostupné žádné nové informace.

Dopravní informace

Aktuální dopravní informace vám mohou ušetřit čas strávený na cestě.

Při každém plánování trasy bere váš NAVIGATOR v úvahu nejnovější aktualizované dopravní informace, které mu TomTom zaslal.

Pokud se dopravní situace změní, může NAVIGATOR po zahájení cesty trasu přepočítat:

1. Poklepejte na **Změnit předvolby Traffic** v nabídce Doprava.
2. Vyberte **Automaticky optimalizovat trasu po každé aktualizaci**.

Poté, co váš NAVIGATOR získá nové informace o dopravě, automaticky zvolí nejvhodnější trasu.

Poznámka: Nejvhodnější trasa se může shodovat s trasou původně plánovanou.

Kapitola 12

TomTom PLUS

TomTom PLUS je sada služeb která vás informuje a baví na cestách.

Můžete si objednat řadu zvláštních služeb, které lze stáhnout přímo do vašeho NAVIGATORu, nebo do počítače a podle potřeby je pak přenést do NAVIGATORu.

Tipy

- Pravidelně jsou přidávány nové služby. Použijte TomTom HOME nebo navštivte stránku www.tomtom.com/plus, kde najdete přehled nabídky.
- Ke stažení služeb TomTom PLUS do vašeho NAVIGATORu potřebujete mobilní telefon s funkcí Bluetooth™ a bezdrátové datové připojení (GPRS, EDGE, UMTS nebo CDMA). Je možné, že bezdrátové datové připojení bude vaším mobilním operátorem zpoplatněno.

Nezapomeňte, že velký počet služeb TomTom PLUS můžete stáhnout do počítače, aniž byste museli nastavovat bezdrátové datové připojení.

- Ne všechny služby jsou dostupné ve všech zemích. Více informací získáte na stránkách: www.tomtom.com/plus



Doprava

Získejte nejrychlejší a nejspolehlivější aktualizace z místních zdrojů.



Bezpečnostní kamery

Buďte rozumní a dodržujte omezení rychlosti.



Mapy

Stáhněte si podrobné mapy mnoha světových měst a zemí.



Hlasy

Nechte se navádět Johnem Cleesem a mnoha dalšími zábavnými hlasy.



Kamarádi

Ve svém NAVIGATORu můžete současně využít funkci navádění a rychlé zaslání zpráv (Instant messaging).



Počasí

Získejte 5denní předpověď počasí nebo zjistěte jaké je počasí v cíli vaší trasy.



Body zájmu

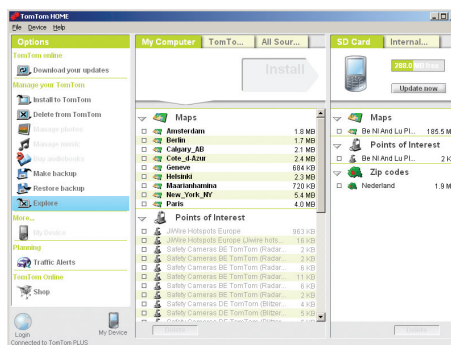
Nacházejte hledaná místa snadno a rychle pomocí tisíců Bodů zájmu (BZ).

Kapitola 13

Jak používat TomTom HOME

TomTom HOME můžete používat například těmito způsoby:

- Vytvoříte a obnovíte zálohy TomTom NAVIGATOR.
- Spravujete mapy, hlasy, body zájmu a zvláštní služby ve vašem NAVIGATORu.
- Přečtete si plnou verzi uživatelské příručky, která je dostupná ve 21 jazycích.
- Zákupte si služby TomTom PLUS a spravujete si vaše předplacené služby.



Instalace TomTom HOME

Instalujete-li TomTom HOME, vložte do počítače CD z balíčku NAVIGATOR.

Pokud se instalace nespustila, projděte CD na vašem počítači a dvojklikněte na soubor **Instalace TomTom HOME**.

Připojte NAVIGATOR k počítači a zapněte ho.

Jak zálohovat

Jedna z nejdůležitějších věcí, které se dají dělat s TomTom HOME, je zálohovat si TomTom NAVIGATOR.

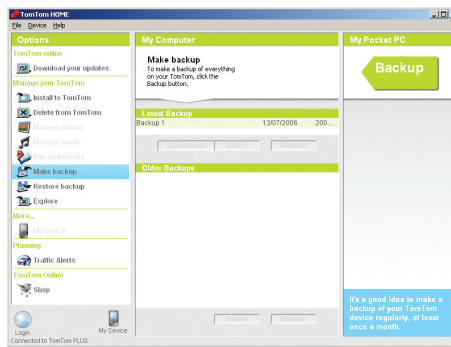
1. Připojte NAVIGATOR k počítači a zapněte jej.

Spustí se TomTom HOME.

2. Klikněte na **Záloha** pod položkou **Obsah**.

3. Klikněte na **Záloha**.

TomTom HOME vytvoří zálohu vašeho NAVIGATORu na počítači.



Obnovení zálohy

Pokud budete mít s vaším NAVIGATOREm problémy, můžete vaši zálohu obnovit.

Následujte kroky 1 a 2 výše, potom vyberte nejnovější zálohu a klikněte na **Obnovit**.

Nejnovější záloha NAVIGATORu bude obnovena .

Více informací najdete v nápovědě, která je součástí TomTom HOME.

Kapitola 14

Jak navádění funguje?

Global Positioning System (Globální polohovací systém) (GPS)

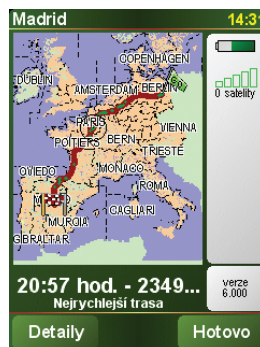
Aby vás TomTom NAVIGATOR mohl navádět k cíli, je třeba aby znal vaši polohu. K nalezení vaší současné pozice TomTom NAVIGATOR používá Global Positioning System (Globální polohovací systém) (GPS). GPS je v nabídce zdarma bez nutnosti předplacení.

System GPS využívá satelitů k přenosu signálu k přijímačům GPS. Pomocí GPS může TomTom NAVIGATOR zjistit vaši pozici a rychlost jízdy. Signál GPS funguje za jakéhokoli počasí, kdekoli na světě.

Poznámka: *Váš TomTom NAVIGATOR nevysílá informace o vaší pozici, nikdo jej tedy nemůže použít ke sledování vaší trasy. Je ale možné odeslat informace o vaší pozici Kamarádům TomTom. Více informací najdete na webové stránce www.tomtom.com/plus*

Mapy

Jakmile NAVIGATOR ví, kde jste a kam se chystáte, používá digitální mapu uloženou na paměťové kartě k nalezení nejlepší trasy k vaší cílové destinaci.



Kapitola 15

TomTom Omezená záruka

RUČITEL

V případě nákupu mimo území Spojených států a Kanady: Pokud jste uskutečnili svůj nákup mimo území Spojených států a Kanady, je tato omezená záruka poskytována společností TomTom International B.V., Rembrandtplein 35, 1017 CT Amsterdam (Nizozemí) a v její prospěch.

NA CO SE TATO ZÁRUKA VZTAHUJE

1) Společnost TomTom International B.V. nebo TomTom Inc. (dále jen společnost "TomTom"), v závislosti na daném případě, vám ručí za to, že hardware bude bez vad zpracování a materiálu za podmínek běžného použití (dále jen "závady") po dobu dvou (2) let od data, kdy jste hardware poprvé zakoupili (dále jen "záruční doba"). Během záruční doby bude hardware opraven nebo vyměněn dle volby společnosti TomTom (dále jen "omezená záruka") bez toho, aniž by vám byly naúčtovány použité součásti nebo práce. Tato omezená záruka se vztahuje pouze na urychlenou výměnu datového nosiče a hardwaru. V případě opravy hardwaru po skončení záruční doby končí záruční doba šest (6) měsíců od data opravy.

NA CO SE TATO ZÁRUKA NEVZTAHUJE

2) Omezená záruka se nevztahuje na běžné opotřebení, neplatí v případě otevření či opravy hardwaru osobou neautorizovanou společností TomTom a nekryje opravy ani výměny žádného hardwaru ani jeho části poškozené nesprávným použitím, vlhkostí, kapalinami, vystavení působení tepla, nehodou, hrubým zacházením, nedodržáním pokynů dodaných s hardwarem, zanedbáním nebo nesprávnou manipulací. Omezená záruka nekryje fyzické poškození povrchu hardwaru. Tato omezená záruka se nevztahuje na žádný software doprovázející hardware nebo na něm nainstalovaný.

JAK PODAT REKLAMACI

3) Chcete-li reklamovat nějakou závadu, musíte kontaktovat společnost TomTom prostřednictvím elektronické pošty přes internetové stránky na adrese www.tomtom.com, abyste mohli závadu vysvětlit a získat číslo RAM (oprávnění pro vrácení materiálu), pokud to bude nutné. Hardware musíte vrátit během záruční doby společně s popisem závady, a to na adresu, kterou Vám poskytne společnost TomTom. Pokud se objeví závada a společnost TomTom obdrží v rámci této omezené záruky během prvních sto osmdesáti dnů (180) záruční doby platnou reklamaci, je společnost TomTom oprávněna vám naúčtovat jakékoli přiměřené náklady na přepravu a manipulaci vzniklé v souvislosti s opravou nebo výměnou hardwaru. Musíte dodržet jakýkoli postup týkající se vrácení produktu, který stanoví společnost TomTom.

VAŠE ZÁKONNÁ PRÁVA

4) V některých zemích není výjimka nebo omezení škody povolena. Bude-li jakákoli část této omezené záruky neplatná nebo nevynutitelná, zůstane zbývajících část omezené záruky v plné platnosti a účinnosti.

5) Tato omezená záruka představuje jedinou výslovnou záruku, která je vám poskytnuta, a nahrazuje veškeré ostatní výslovné záruky nebo podobné povinnosti (existují-li nějaké), které vzniknou na základě jakékoli reklamy, dokumentace, balení nebo jiné komunikace.

6) S výjimkou omezené záruky a v maximální možné míře povolené příslušnými zákony dodává společnost TomTom a její dodavatelé hardware a software "TAK JAK JE A S VEŠKERÝMI ZÁVADAMI" a odmítají tímto veškeré další záruky a podmínky, včetně ale bez omezení na záruky výslovně uvedené, implikované nebo vyplývající ze zákona, jakékoli (pokud existují) záruky, povinnosti nebo podmínky týkající se uspokojivé kvality, vhodnosti pro konkrétní účel, spolehlivosti nebo dostupnosti, přesnosti a úplnosti odpovědí, výsledků, odborné připravenosti, neexistence virů a přiměřené péče a působivosti, to vše s ohledem na hardware, a na poskytování nebo neschopnost poskytovat podporu či jiné služby, informace, software a související obsah prostřednictvím hardwaru nebo obsah, který vzniká jinak na základě použití hardwaru. V souvislosti se hardwarem neexistuje také žádná záruka nebo podmínka nerušeného užívání, nerušeného vlastnictví či nezasahování. Tato výjimka se nevztahuje na (i) žádnou implikovanou podmínku týkající se vlastnického práva a (ii) žádnou implikovanou záruku týkající se souladu s popisem.

7) Tato omezená záruka nemá vliv na žádná zákonná práva v rámci související mezinárodní legislativy, která řídí prodej spotřebního zboží.

8) Tato omezená záruka je nepřenosná na jinou osobu.

OMEZENÍ ODPOVĚDNOSTI

9) Společnost TomTom ani její dodavatelé nenesou odpovědnost vůči vám ani vůči žádné třetí straně za žádné odškodnění, ať už přímé, nepřímé, náhodné, následné či jiné (včetně ale nejen odškodnění za nemožnost použít zařízení nebo mít přístup k datům, ztrátu dat, ani za ztrátu v obchodní činnosti, ušlý zisk, přerušení obchodní činnosti apod.), které vzniknou na základě používání nebo neschopnosti používat hardware, a to a i v případě, že byla společnost TomTom na možnost takového odškodnění upozorněna.

10) Bez ohledu na jakékoli škody, které vám mohou z jakéhokoli důvodu vzniknout (včetně například všech škod uvedených v tomto dokumentu a všech přímých nebo obecných škod uvedených ve smlouvě či jinde), veškerá odpovědnost společnosti TomTom a jakéhokoli z jejich dodavatelů bude omezena do výše částky vámi skutečně zaplacené hardware.

11) Společnost TomTom nanese odpovědnost za (i) žádný podvod ze strany svých pracovníků a/nebo obchodních zástupců ani za (ii) žádnou podvodnou dezinformaci ze strany svých zaměstnanců a/nebo obchodních zástupců.

12) Bez ohledu na výše uvedené nebude omezena odpovědnost žádné ze smluvních stran za smrt či osobní újmu vzniklou v důsledku vlastního zanedbání.



Kapitola 16

Addendum

Important Safety Notices and Warnings

Global Positioning System

The Global Positioning System (GPS) is a satellite-based system that provides location and timing information around the globe. GPS is operated and controlled under the sole responsibility of the Government of the United States of America which is responsible for its availability and accuracy. Any changes in GPS availability and accuracy, or in environmental conditions, may impact the operation of your TomTom NAVIGATOR. TomTom International B.V. and TomTom, Inc. cannot accept any liability for the availability and accuracy of GPS.

Use with Care

Use of TomTom NAVIGATOR for navigation still means that you need to drive with due care and attention.

SPECIAL NOTE REGARDING DRIVING IN CALIFORNIA

California Vehicle Code Section 26708 (a) (1) provides that "No persons shall drive any motor vehicle with an object or material placed, displayed, installed, affixed, or applied upon the windshield or side or rear windows." Drivers in California should not use a suction mount on their windshield, side or rear windows. TomTom Inc. bears no responsibility for any fines, penalties or damage that may be incurred by disregarding this notice. While driving in California, TomTom recommends the use of its Alternative Mounting Kit, which includes options for mounting TomTom devices on the dashboard and using the air vents. See www.tomtom.com for more information about this mounting option.

Note: this section of the California Vehicle Code applies to anyone driving in California, not just California residents.

This Document

Great care was taken in preparing this manual. Constant product development may mean that some information is not entirely up-to-date. The information in this document is subject to change without notice.

TomTom International B.V. shall not be liable for technical or editorial errors or omissions contained herein; nor for incidental or consequential damages resulting from the performance or use of this material. This document contains information protected by copyright. No part of this document may be photocopied or reproduced in any form without prior written consent from TomTom International B.V.



Kapitola 17

Copyright notices

© 2006 TomTom International B.V., The Netherlands.
Patents Pending. All rights reserved.
TomTom and the TomTom logo are registered trademarks of TomTom International B.V., The Netherlands. All other trademarks are the property of their respective owners.
Our end user license agreement and a limited warranty apply to this product; they are included in this package. You can also review both at www.tomtom.com/legal

Data Source
© 2006 Tele Atlas N.V. Based upon:
Topografische ondergrond Copyright © dienst voor het kadaster en de openbare registers, Apeldoorn 2006.
© Ordnance Survey of Northern Ireland.
© IGN France.
© Swisstopo.
© BEV, GZ 1368/2006.
© Geonext/DeAgostini.
© Norwegian Mapping Authority, Public Roads Administration /
© Mapsolutions. © DAV.
This product includes mapping data licensed from Ordnance Survey with the permission of the Controller of Her Majesty's Stationery Office. © Crown copyright and/or database right 2006. All rights reserved. Licence number 100026920.

Data Source
© 1984 – 2006 Tele Atlas North America, Inc. All rights reserved.
Canadian data © DMTI Spatial. Portions of Canadian map data are reproduced under license from Her Majesty the Queen in Right of Canada with permission from Natural Resource Canada. Point of Interest data by Info USA. Copyright 2006.