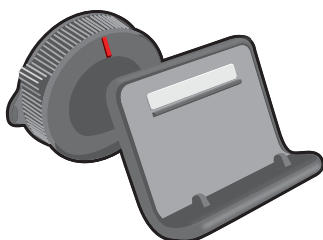

TomTom GO

1. Hva er i esken

- TomTom GO



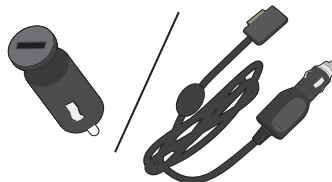
- Easy Click-feste



- USB-kabel



- USB-billader eller RDS-TMC trafikk-mottaker, avhengig av produktet



Hvis du vil se hva som er inkludert i ditt produkt, kan du se listen over hva esken inneholder på produktemballasjen.

- Installasjonsplakat

2. Les meg først

EasyClick-holder

Bruk EasyClick-holderen til å installere TomTom GO i bilen.

Sørg for at både EasyClick-holder og frontruten er rene og tørre før du fester holderen. Plasser EasyClick-holderen slik at den ikke er i veien for sikten eller kontrollene i bilen.

Du fester EasyClick-holderen ved å presse sugeskoppen hardt mot frontruten på et sted der glasset er flatt. Vri deretter gummigrepet ved sokkelen på festeanordningen med klokken til du hører et klikk.

Sett kabelen inn i dashbordet på bilen og koble den andre enden til bunnen av enheten.

Slå av og på

For å slå på navigasjonsenheten, trykk og hold nede Av/På-knappen til du ser oppstartskjermen. Første gang du slår enheten på kan den bruke litt tid på å starte.

Oppsett

Viktig: Pass på at du velger riktig språk, ettersom språket du velger, vil bli brukt i all tekst på skjermen.

Når du slår på enheten for første gang, må du svare på noen spørsmål om enheten. Svar på spørsmålene ved å trykke på skjermen.

GPS-mottak

Når du slår TomTom GO navigasjonsenheten på for første gang, trenger enheten noen få minutter for å avgjøre GPS-posisjonen og vise deg din nåværende posisjon på kartet. Senere vil det ta mye kortere tid å finne posisjonen, vanligvis bare noen sekunder.

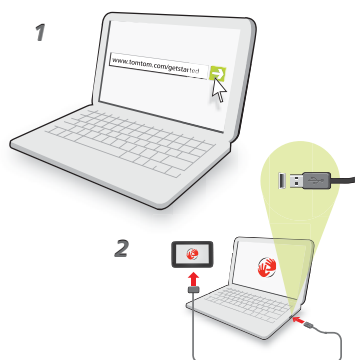
Du bør bruke enheten utendørs for å sikre godt GPS-mottak. Store objekter, f.eks. høye bygninger kan noen ganger forstyrre mottaket.

Om MyTomTom

MyTomTom hjelper deg med å administrere innholdet og tjenestene på TomTom GO-navigasjonsenheten. I tillegg gir det deg tilgang til TomTom-fellesskapet. Du logger deg inn på MyTomTom på TomTom-nettsiden. Det er lurt å koble navigasjonsenheten til MyTomTom med ofte for å sørge for at du alltid har de siste oppdateringene.

Tips: Det anbefales en bredbånds Internettforbindelse når du kobler enheten til MyTomTom.

Stille inn MyTomTom



Slik stiller du inn MyTomTom:

1. Koble datamaskinen til Internett.
2. Start nettleseren, og gå til **tomtom.com/getstarted**.
3. Klikk på **Last ned nå**.

Nettleseren laster ned støtteapplikasjonen for MyTomTom, som du må installere på datamaskinen for å koble enheten til MyTomTom. Følg instruksjonene på skjermen hvis du blir stilt spørsmål mens du laster ned.

4. Når du blir spurt, må du koble enheten til datamaskinen med USB-kabelen. Slå deretter på enheten.

Enheden gjenkjennes, det blir tatt sikkerhetskopi og de nyeste oppdateringene installeres.

Viktig: Du bør plugge USB-kontakten direkte inn i en USB-port på datamaskinen og ikke i en USB-hub eller USB-port på tastaturet eller skjermen.

Når støtteapplikasjonen for MyTomTom er installert, får du tilgang til MyTomTom fra varslingsområdet på skrivebordet.

Tips: Når du kobler navigasjonsenheten til datamaskinen, varsler MyTomTom deg hvis det er noen oppdateringer for enheten.

Enheden starter ikke

I sjeldne tilfeller kan det hende at TomTom GO navigasjonsenheten ikke starter riktig eller slutter å respondere på dine trykk.

Sjekk først om batteriet er skikkelig oppladet. Koble enheten til billaderen for å lade den. Det kan ta opptil 2 timer å fullade batteriet.

Dersom dette ikke løste problemet kan du nullstille enheten. For å gjøre dette, trykk og hold På/Av-knappen inne i 15 sekunder og slipp knappen når enheten omstarter.

Lade enheten

Batteriet i TomTom GO navigasjonsenheten lader når du kobler den til billaderen eller til en datamaskin.

Lyset på Av/På-knappen lyser oransje når batteriet lader og lyser grønt når batteriet er fulladet.

Viktig: Du bør plugge USB-kontakten direkte inn i en USB-port på datamaskinen og ikke i en USB-hub eller USB-port på tastaturet eller skjermen.

Sikkerhetsmerknad

Noen TomTom-navigasjonsenheter inneholder en GSM/GPRS-modul som kan forstyrre elektrisk utstyr som pacemakere, høreapparater og flyutstyr.

Interferens med disse innretningene kan sette ditt eller andres liv og helse i fare.

Hvis enheten inkluderer en GSM/GPRS-modul, kan du ikke bruke den i nærheten av ubeskyttet elektronisk utstyr eller i områder hvor bruk av mobiltelefon er forbudt, som på sykehus eller fly.

Ta vare på navigeringsenheten.

Forlat aldri TomTom GO eller tilbehør innen synsvidde når du går fra bilen, det kan tiltrekke tyver.

Det er viktig å ta vare på enheten:

- Enheten er ikke beregnet for ekstreme temperaturer, og dette kan forårsake varige skader. Hvis enheten utsettes for direkte sollys over lang tid, kan det føre til redusert batterilevetid.
- Du må aldri åpne dekselet. Det kan være farlig, og opphever garantien.
- Rengjør skjermen på enheten med en myk klut. Flytende rengjøringsmidler må ikke benyttes.

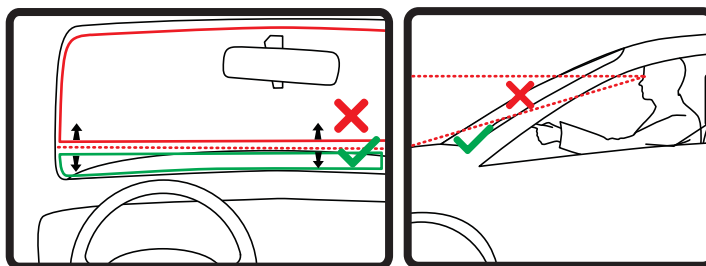
3. Sikkerhet

Posisjonere EasyClick-holderen

Tenk nøye gjennom hvor du ønsker å feste holderen i bilen. Holderen må ikke blokkere eller forstyrre følgende på noen måte:

- Veisikten
- Noen av kontrollene i bilen
- Noen av speilene
- Airbaggen

Når navigasjonsenheten befinner seg i holderen, bør du kunne nå enheten enkelt uten å strekke deg. Du kan feste holderen på frontruten, sidevinduet eller benytte en dashbord monteringskive for å feste holderen til dashbordet. Følgende diagrammer viser hvor du kan plassere holderen sikkert.



TomTom tilbyr også alternative festeløsninger for TomTom navigasjonsenheter. For mer informasjon om dashbord monteringskiver og alternative festeløsninger, gå til tomtom.com/accessories

Sikkerhetsinnstillinger

Vi anbefaler at du bruker sikkerhetsinnstillingene for å gjøre kjøringen så sikker som mulig.



Disse er noen av alternativene som omfattes av sikkerhetsinnstillingene:

- Vis viktige menyknapper under kjøring
- Vis sikkerhetspåminnelser
- Varsle når jeg kjører fortere enn lovlig

Du kan også kjøre sikrere ved å bruke stemmekommandoer for å styre din TomTom GO.

4. Planlegge en rute

Viktig: Med tanke på sikkerheten og for å unngå forstyrrelser bør du alltid planlegge ruten før du starter kjøringen.

Slik planlegger du en rute med TomTom GO:

1. Pek på skjermen for å åpne hovedmenyen.



2. Pek på **Naviger til...**

3. Trykk på **Adresser**.

Tip: Første gang du planlegger en rute blir du bedt om å velge et land, delstat eller region. Valget lagres og brukes i alle fremtidige ruter inntil du endrer denne innstillingen.

Du kan endre denne innstillingen ved å peke på flagget før du velger en by.

4. Angi navnet på byen.

Tips: I stedet for å skrive inn adressen kan du peke på mikrofonknappen for å angi adressen ved å snakke til GO.

- Byer med lignende navn vises i listen mens du skriver.
- Når den korrekte byen vises i listen, kan du peke på navnet for å velge reisemålet.



5. Angi gatenavnet.

- Gater med lignende navn vises i listen mens du skriver.
- Når det korrekte gatenavnet vises i listen, kan du peke på navnet for å velge reisemålet.



6. Tast inn husnummer og pek deretter på **Fullført**.



7. Beliggenheten vises på kartet. Pek på **Velg** for å fortsette eller pek på **Tilbake** for å angi en annen adresse.

Tips: Hvis du vil at det endelige reisemålet skal være et parkeringshus, kan du peke på **Parker i nærheten** og velge et sted fra listen med parkeringshus som ligger i nærheten av det generelle reisemålet.



8. Velg typen rute du vil planlegge.



9. Pek på **Fullført** når den nye ruten vises.
- For mer informasjon om ruten kan du peke på **Detaljer**.
 - Pek på **Skift rute** for å planlegge en annen rute.



TomTom GO begynner umiddelbart å guide deg til reisemålet ved hjelp av både talte instruksjoner og instruksjoner på skjermen.

Ruteoppsummering

Ruteoppsummeringen viser en oversikt over ruten, hvor langt det er igjen til reisemålet og hvor lang tid det er igjen av reisen.

For å vise ruteoppsummeringen kan du peke på panelet til høyre på statuslinjen i kjøring, eller peke på **Vis rute** i hovedmenyen og deretter på **Rutesammendrag**.

Når den brukes sammen med TomTom Trafikk viser ruteoppsummeringen en oversikt over ruten, gjenværende avstand til reisemålet, hvor lang tid det er igjen av reisen og trafikkinformasjon om forsinkelser på ruten.



LIVE-sammendrag

LIVE-sammendrag viser informasjon om LIVE-tjenester på ruten

Pek på LIVE-fanen på routesammendragsskjerm bildet for å vise informasjon fra LIVE-sammendraget. Pek på et av panelene for å få mer detaljert informasjon.



Panelene på LIVE-fanen viser følgende informasjon:

- **Trafikk på ruten** - pek på dette panelet for å vise detaljert informasjon om trafikkforsinkelser og andre hendelser på ruten.
- **Fotobokser** - pek på dette panelet for å åpne fotoboksmenyen. Deretter kan du rapportere en fotoboks eller endre dine innstillinger for fotobokser.
- **Vær** - pek på dette panelet for å vise de siste værmeldingene.

Merk: Ikke alle LIVE-tjenester er tilgjengelige i alle land. Det er mulig du kan bruke LIVE-tjenestene når du reiser utenlands. Hvis du vil ha mer informasjon om tilgjengelige tjenester, kan du gå til tomtom.com/services.

Bruke stemmen til å planlegge en rute

I stedet for å peke på skjermen når du planlegger en rute, kan du bruke stemmen.

For informasjon om planlegging av en rute ved bruk av stemmen, se [Stemmekontroll](#).

Ofte besøkte reisemål

Hvis du ofte reiser til de samme stedene, kan du angi at TomTom GO skal spørre om du vil planlegge en rute til ett av disse stedene hver gang enheten slås på. Det er raskere enn å planlegge ruten på vanlig måte.

Hvis du vil velge et nytt reisemål, peker du på **Oppstartsinnstillinger** i Innstillinger-menyen og velger **Spør etter et reisemål**. Velg deretter en knapp å bruke for dette reisemålet og svar på spørsmål om reisemålet.



Vis mine ofte besøkte reisemål

Du kan angi at TomTom GO skal spørre om du vil planlegge en rute til ett av de stedene du ofte reiser til, hver gang enheten slås på.

Hvis du vil endre denne innstillingen, gjør du følgende:

1. Pek på **Oppstartsinnstillinger** i Innstillinger-menyen, og velg deretter **Spør etter et reisemål**.

2. Pek på **Ja**, og pek på **Ja** en gang til for å skrive inn informasjon om reisemålet.
3. Velg et symbol for reisemålet, og pek på **Fullført** for å angi symbolet. Pek deretter på **Ja**.

Tips: For å legge til nye reisemål kan du velge en av de nummererte symbolene og gi den nye reisemålknappen et navn.

4. Pek på **Ja**, og skriv eventuelt inn et nytt navn. Pek deretter på **Fullført**.
5. Skriv inn adresseinformasjonen på samme måte som du skriver inn en adresse når du planlegger en rute, og pek deretter på **Fullført**.
6. Hvis du vil angi flere reisemål, gjentar du trinnene ovenfor. Hvis ikke, peker du på **Fullført**.

Du får spørsmål om du vil endre oppstartsbildet.

7. Hvis du vil endre bildet, kan du peke på **Ja** og deretter følge instruksene som vises på skjermen. Hvis ikke, peker du på **Nei**.

Hver gang du starter TomTom GO, får du spørsmål om du vil planlegge en rute. Hvis du peker på **Avbryt**, vises hovedmenyen.

Bruke ankomsttider

Når du planlegger en rute, spør din TomTom GO om du ønsker å ankomme på et bestemt tidspunkt.

Pek på **JA** for å angi et foretrukket ankomsttidspunkt.

Din GO beregner din ankomsttid, og viser om du vil ankomme til riktig tid.

Du kan også bruke denne informasjonen for å finne ut når det er på tide å dra. Dersom din GO viser at du vil ankomme 30 minutter for tidlig, kan du vente 30 minutter med å dra, istedenfor å ankomme for tidlig.

Din ankomsttid blir konstant rekalkulert under reisen. Statuslinjen viser om du vil ankomme til riktig tid eller om du kommer til å bli forsinket. Dette vises nedenfor:



Du vil ankomme 55 minutter før ankomsttiden du la inn.

Om den estimerte ankomsttiden er mer enn fem minutter før tidspunktet du har lagt inn, vises dette i grønt.



Du vil ankomme 3 minutter før ankomsttiden du la inn.

Dersom den estimerte ankomsttiden er mindre enn fem minutter før tidspunktet du har lagt inn, vises dette i gult.



Du vil ankomme 19 minutter for sent.

Dersom den estimerte ankomsttiden er senere enn tidspunktet du har lagt inn, vises dette i rødt.



Statuslinjepreferanser

Pek på **Statuslinjeinnstillinger** i innstillingermenyen for å aktivere eller deaktivere ankomsttidspunkt-meldinger.

For å aktivere meldinger om ankomsttid kan du velge **Spillerom**.

Alternativer på navigasjonsmenyen

Når du peker på **Naviger til...** kan du angi reisemålet på mange måter, ikke bare ved å taste inn adressen. De andre alternativene ser du her:



Lokalt søk

Trykk på denne knappen for å bruke TomTom lokalt søk med Google til å finne butikker og firmaer i nærheten av der du befinner deg.

Du kan velge å søke etter butikker og firmaer i nærheten av ditt reisemål, i nærheten av andre reisemål eller i en by.

Hvis du for leter etter f.eks en svømmehall i nærheten av der du befinner deg, skriv inn "svømmehall" og velg det beste søkeresultatet.



Hjem

Pek på denne knappen for å navigere hjem.

Du vil trolig bruke denne knappen mer enn noen annen.



Favoritt

Pek på denne knappen for å velge en favoritt som reisemål.



Adresse

Pek på denne knappen for å legge inn en adresse som ditt reisemål.



Nylig besøkt reisemål

Pek på denne knappen for å velge reisemål fra en liste over steder du nylig har brukt som reisemål.



Interessepunkt

Pek på denne knappen for å navigere til et interessepunkt (POI).



Punkt på kartet

Pek på denne knappen for å velge et punkt på kartet som ditt reisemål ved hjelp av en kartleser.



Breddegrad og lengdegrad

Pek på denne knappen for å legge inn et reisemål ved hjelp av bredde- og lengdegrader.



Posisjon ved siste stopp

Pek på denne knappen for å velge siste registrerte posisjon som ditt reisemål.

Planlegge en rute på forhånd

Du kan også bruke din TomTom GO til å planlegge reiser på forhånd ved å velge både ditt startpunkt og ditt reisemål.

Her er noen andre grunner til å planlegge en rute på forhånd:

- Finne ut før du starter hvor lang tid en reise vil ta deg.

Du kan også sammeligne reisetiden for den samme ruten på et annet tidspunkt på døgnet eller en annen ukedag. Din GO bruker IQ Routes når den planlegger en rute. IQ Routes kalkulerer ruter basert på den reelle, gjennomsnittlige hastigheten målt på veiene.

- Sjekk ruten for turen du planlegger.
- Sjekk ruten for noen som kommer på besøk og forklar dem ruten i detalj.

For å planlegge en rute på forhånd, følg disse trinnene:

1. Pek på skjermen for å vise hovedmenyen.
2. Pek på pilknappen for å gå til neste menykjernbilde, og pek på **Planlegg rute**.



Denne knappen vises når det ikke er noen planlagt rute på GO.

Planlegg rute

3. Velg startpunktet for reisen din på samme måte som du ville valgt reisemål.
4. Angi reisemålet for reisen.
5. Velg hvilken type rute som skal planlegges.
 - **Raskeste rute** - ruten som tar minst tid.
 - **Eco route** - den ruten som gir lavest drivstofforbruk.
 - **Korteste rute** - den korteste veien mellom stedene du har valgt. Dette er ikke nødvendigvis den raskeste ruten, spesielt hvis denne ruten går gjennom byer eller tettsteder.
 - **Unngå motorveier** - en rute som unngår motorveier.
 - **Gangrute** - en rute som beskriver hvordan du kan gå denne strekningen til fots.
 - **Sykkelrute** - en rute som beskriver hvordan du kan sykle denne strekningen.
6. Velg dato og tidspunkt for reisen du planlegger.

GO bruker IQ Routes til å finne den best mulige ruten på dette tidspunktet. Dette er nyttig for å se hvor lang tid en reise tar på forskjellige tider av dagen eller på forskjellige ukedager.
7. Din TomTom GO planlegger ruten mellom de to stedene du har valgt.

Vise ruteinformasjon

Du får tilgang til disse valgene for ruten du planla sist ved å trykke **Vis rute** i hovedmenyen eller **Detaljer**-knappen på rutesammendrag skjermen.

Du kan også velge fra følgende alternativer:



Vis instruksjoner

Pek på denne knappen for en liste over alle nødvendige avsvinginger langs ruten.

Dette er veldig nyttig, dersom du skal forklare ruten til noen andre.



Vis kart over ruten

Pek på denne knappen for å se en oversikt over ruten ved hjelp av en kartsøker.



Vis rutedemo

Pek på denne knappen for å se en demonstrasjon av ruten. Du kan avbryte denne demonstrasjonen når som helst ved å berøre skjermen.



Vis ruteoppsummering

Pek på denne knappen for å åpne rutesammendragsskjermen.



Vis reisemål

Trykk på denne knappen for å se en forhåndsvisning av reisemålet.

Du kan navigere til en parkeringsplass nær reisemålet, ringe reisemålet hvis telefonnummeret er kjent, og vise all tilgjengelig informasjon om reisemålet.



Vis trafikk på ruten

Pek på denne knappen for å se alle trafikkhendelser på ruten.

Merk: Denne knappen vises kun hvis enheten enten har et abonnement på HD Traffic eller er tilkopleet en RDS-TMC-mottaker. Trafikkinformasjon er ikke tilgjengelig i alle land eller regioner. Hvis du vil ha informasjon om TomToms trafikkinformasjonstjenester, kan du gå til tomtom.com/services.

5. Talekontroll

Om stemmekontroll

I stedet for å peke på skjermen for å styre din TomTom GO kan du bruke stemmen til å styre din GO.

Du kan for eksempel si 'Øk volum' til GO for å øke volumet.

For å vise listen med tilgjengelige kommandoer kan du peke på **Hjelp** i hovedmenyen, deretter på **Produkthåndbøker** og deretter på **Hva kan jeg si?**

Viktig: Stemmekontroll krever en datastemme. Hvis det ikke er datastemmer installert på din TomTom GO, er ikke denne funksjonen tilgjengelig.

Du velger en datastemme ved å peke på **Stemmer** i innstillingermenyen og deretter på **Skift stemme**.

Bruke stemmekontroll

For å aktivere stemmekontroll og vise knappen i kjørevisningen kan du peke på **Lag din egen meny** i innstillingsmenyen og krysse av i boksen for **Stemme kontroll**.

For å slå av stemmekontroll og fjerne knappen fra kjørevisningen kan du peke på **Lag din egen meny** i innstillingsmenyen og fjerne krysset i boksen for **Stemme kontroll**.

Følgende eksempel viser hvordan du bruker stemmekontroll til å planlegge en reise til hjemmeadressen.

1. Pek på mikrofonknappen i kjørevisning for å slå på mikrofonen.

Mikrofonskjerm bildet vises på høyre side av skjermen.

2. Når du hører lyden, sier du "Naviger hjem".

Når du snakker viser mikrofonskjerm bildet hvor godt enheten kan høre stemmen din:



En grønn stolpe betyr at enheten kan høre stemmen din.

En rød stolpe betyr at stemmen din er for høy til at enheten kan kjenne igjen individuelle ord og forstå alt du sier.

En grå stolpe betyr at stemmen din er for lav til at enheten kan kjenne igjen individuelle ord og forstå alt du sier.



For none fraser gjentar GO det du sier og ber om informasjon.

3. Hvis kommandoen er riktig, sier du "Ja".

Hvis kommandoen er feil, sier du "Nei" og gjentar kommandoen etter at du hører tonen.

GO planlegger ruten ut fra gjeldende posisjon til hjemmeadressen din.

Tips: For å få GO til å slutte å lytte etter flere kommandoer, kan du si "Tilbake", "Avbryt" eller "Avslutt" eller ganske enkelt peke på skjermen.

Bruke stemmen til å planlegge en reise

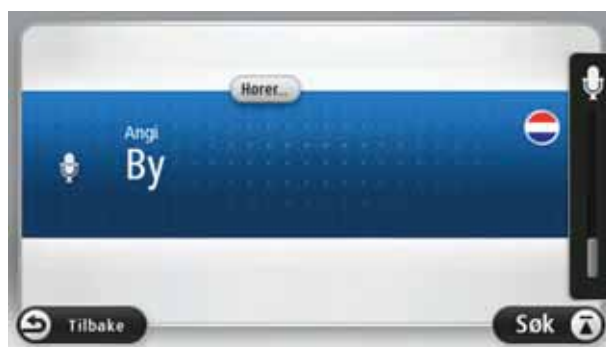
Viktig: Med tanke på sikkerheten og for å unngå forstyrrelser bør du alltid planlegge ruten før du starter kjøringen.

Merk: Det er ikke mulig å planlegge en rute med stemmen for alle kart i alle land, eller på alle språk.

Når du bruke stemmen til å planlegge en rute til en adressen, gjør du følgende:

1. Pek på stemmekontroll-knappen i kjørevisningen.
2. Når du hører lyden, sier du "Naviger til adresse".
3. Si navnet på byen.

GO viser en liste over byer som høres ut som det du sa og forteller deg hvilken by som er øverst på listen.



Hvis byen du hører er den samme som byen du ba om, kan du si "Fullført" eller "OK" eller "Ja" eller "En", eller peke på byen øverst på listen.

Hvis byen du hører er feil, men den riktige byen står på listen, kan du si nummeret ved siden av riktig by eller peke på byens navn.

Hvis korrekt by, for eksempel, er Rotterdam og byen vises som tredje by i listen, kan du si "Tre" eller peke på navnet, **Rotterdam**.

Hvis navnet ikke er på listen, kan du si "Tilbake" eller "Nei" eller peke på **Tilbake** for å gå tilbake til forrige skjermbilde og si navnet på byen igjen når du hører tonen.

4. Si gatenavnet.

GO viser en liste gatenavn som høres ut som det du sa og forteller deg hvilket gatenavn som er øverst på listen.

Hvis gatenavnet du hører er den samme som gatenavnet du ba om, kan du si "Fullført" eller "OK" eller "Ja" eller "En", eller peke på gatenavnet øverst på listen.

Tips: Forskjellige steder kan ha det samme navnet, som en vei som går over flere postnumre. Når dette skjer, må du se på skjermen og peke på det korrekte stedet.

Hvis gatenavnet du hører er feil, men det riktige gatenavnet står på listen, kan du si nummeret ved siden av riktig gatenavn eller peke på gatenavnet i listen.

Hvis gatenavnet ikke er på listen, kan du si "Tilbake" eller "Nei" eller peke på **Tilbake** for å gå tilbake til forrige skjermbilde og si gatenavnet igjen når du hører tonen.

5. Si husnummeret.

Viktig: Numre må sies på samme språk som brukes på knappnavn og menyer på TomTom GO.



Numre bør uttales på samme måte som normalt uttaler et nummer, i en kontinuerlig setning. Derfor skal 357 uttales "tre hundre og femtisju".

Hvis nummeret vises korrekt, kan du si "Fullført" eller "OK", eller peke på tastaturet for å angi nummeret.

Hvis nummeret som vises er feil, kan du si "Tilbake" eller "Nei", eller peke på tilbaketasen og gjenta nummeret.

Tips: Hvis du sier "Tilbake" når det ikke vises tall på skjermen, vil GO gå tilbake til forrige skjermbilde.

Når tallet vises riktig, si "Fullført" eller "OK." Du kan evt. også bekrefte tallet på skjermen ved å peke på det.

6. Når ruten er blitt beregnet og rutesammendraget vises, skal du peke på **Fullført**.

TomTom GO begynner umiddelbart å guide deg til reisemålet ved hjelp av både talte instruksjoner og instruksjoner på skjermen.

Angi adresser med stemmen

Viktig: Med tanke på sikkerheten og for å unngå forstyrrelser bør du alltid planlegge ruten før du starter kjøringen.

Selv om du ikke bruker talestyring til å starte planleggingen av en reise, kan du fremdeles bruke stemmen til å angi adressen.

Når du vil planlegge en rute, peker du på **Naviger til...** i hovedmenyen og peker deretter på **Adresse**.

Hvis du vil bruke stemmen til å angi reisemålet, peker du på én av følgende knapper:



Talt adresse

Pek på denne knappen for å legge inn en adresse ved å bruke bare stemmen.

Talt adresse hjelper deg til å angi informasjon uten å peke på skjermen.

Dette alternativet kjenner igjen følgende talte termer:

- Kommandoer: Ja, Nei, Tilbake, Fullført, OK, Kryss.
- Gatnavn.
- Byer og deres sentre.
- Favoritter, postnumre og interessepunkter.
- Planlegg alternativ rute, Beregn opprinnelig på nytt, Unngå veisperring, Minimer forsinkelser, Slett rute, Reis via... og Nylig besøkte reisemål.
- Numre. Disse bør uttales på samme måte som normalt uttaler et nummer, i en kontinuerlig setning. Derfor skal 357 uttales "tre hundre og femtisju".



Pek på denne knappen nederst på tastaturet for å bruke tale til å angi en adresse. Når knappen vises i grått, kan du ikke bruke tale til å angi en adresse.

Denne knappen er tilgjengelig for følgende typer reisemål:

- **Bysentrum** - for å velge et bysentrum.
- **Gate- og husnummer** - for å velge en adresse.
- **Veikryss** - for å velge et punkt der to gater møtes.

Tips:

- GO kjenner igjen steder og gatnavn når de uttales på det lokale språket med lokal uttale.
 - Talte adresseangivelser er ikke mulig for postnumre, som må angis ved bruk av tastaturet.
 - Talt adresseangivelse er ikke tilgjengelig for alle kart i alle land.
-

6. Kjørevisning

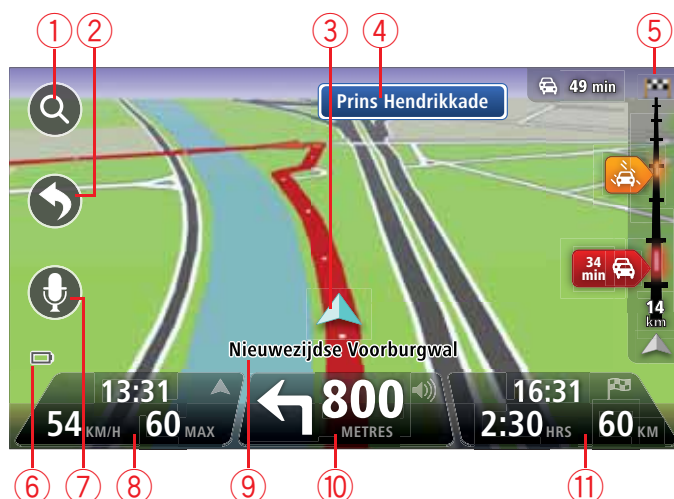
Om kjørevisning

Når TomTom GO-enheten starter første gang, vises du kjørevisningen sammen med detaljert informasjon om stedet du befinner deg på.

Pek på midten av skjermen når som helst for å åpne hovedmenyen.

Du kan velge skjermbildet som vises når du slår på enheten ved å peke på **Innstillinger** på hovedmenyen og deretter peke på **Startinnstillinger**.

Kjørevisningen



1. Zoom-knapp - pek på forstørrelsesglasset for å vise knapper for zooming inn og ut.
2. Hurtigmeny - for å aktivere hurtigmenyen må du peke på på innstillingsmenyen.
3. Din nåværende posisjon.
4. Veiskiltinformasjon eller neste gatenavn.
5. Trafikksidestolpe. Pek på trafikksidestolpen for å åpne trafikkmenyen.

Dette sidepanelet vises bare hvis enheten enten har et abonnement på HD Traffic eller er tilkoblet en RDS-TMC-mottaker. Trafikkinformasjon er ikke tilgjengelig i alle land eller regioner.

6. Batterinivåindikator.
7. Mikrofonknapp for stemmekontroll.
8. Klokkeslettet, din fart og fartsgrensen hvis den er kjent. For å se forskjellen mellom foretrukket ankomsttid og beregnet ankomsttid, kan du krysse av i boksen **Spillerom** i innstillingene for statuslinjen.

Pek på denne delen av statuslinjen for å skifte mellom 3D- og 2D-kart.

9. Navnet på gaten du befinner deg i.

10. Navigasjonsinstruksjoner for veien fremover og avstanden til neste instruks. Hvis den neste instruksjonen er under 150 meter etter den første, vil du se den med en gang i stedet for avstanden.

Pek på denne linjen av statuslinjen for å gjenta den siste taleinstruksjonen og for å regulere volumet. Du kan også peke her for å dempe lyden.




11. Den gjenværende kjøretiden, gjenværende avstand og antatt ankomsttid.

Trykk på denne delen av statuslinjen for å åpne ruteoppsummeringsskjerm bildet.

Hvis du vil endre opplysningene som vises på statuslinjen, kan du peke på **Statuslinje** i innstillingermenyen.

Symboler i kjørevisning

Kjørevisningen inneholder følgende symboler:

	Mobiltelefon ikke tilkoblet - dette symbolet vises når valgt mobiltelefon ikke er koblet til enheten. Du må allerede ha opprettet en forbindelse til denne telefonen.
	Lyd dempet - dette symbolet vises når lyden er blitt dempet. For å slå på lyden igjen, kan du peke på midtpanelet i statuslinjen.
	Batteri - dette symbolet vises når batterinivået er lavt. Når du ser dette symbolet, bør du lade navigasjonsenheten så snart som mulig.

7. Avansert kjørefeltsguide

Om kjørefeltveiledning

Merk: Kjørefeltveiledning er ikke tilgjengelig for alle trafikkmaskiner eller i alle land.

TomTom GO hjelper deg å forberede deg på avkjørsler på motorveier og trafikkmaskiner ved å vise deg hvilke kjørefelt du bør bruke på den planlagte ruten.

Kjørefeltet du bør ligge i vises på skjermen når du nærmer deg avkjørselen eller trafikkmaskinen.

Bruke kjørefeltveiledning

Det er to typer kjørefeltveiledning:

- Kjørefeltbilder



For å slå av kjørefeltbildene kan du peke på **Innstillinger** i hovedmenyen og deretter peke på **Avanserte innstillinger**. Fjern hakemerket i boksen **Vis kjørefeltbilder**.

Tips: Pek hvor som helst på skjermen for å gå tilbake til kjørevisningen.

- Instruksjer i statuslinjen



Tips: Hvis det ikke vises noen kjørefeltsveiledning i statuslinjen og alle kjørefelt er markert, kan du bruke alle.

8. Gjøre endringer i ruten

Om ruteendringer

Etter at du har planlagt en rute, kan det være nødvendig å endre ruten eller reisemålet. Du kan endre ruten på flere forskjellige måter, uten å måtte planlegge hele reisen på nytt.

For å endre den gjeldende ruten kan du peke på **Endre rute** i hovedmenyen:



Endre rute

Pek på denne knappen for å endre gjeldende rute.

Denne knappen vises bare når det ikke er en planlagt rute på GO.

Endre rutemeny

Pek på en av de følgende knappene for å endre den gjeldende ruten eller reisemålet:



Kalkuler alternativ

Pek på denne knappen for å finne et alternativ til gjeldende rute.

Denne knappen vises bare når det ikke er planlagt en rute på GO.

Dette er enkel måte for å finne en annen rute til det gjeldende reisemålet.

GO beregner en ny rute fra der du befinner deg i øyeblikket, for å nå reisemålet via helt forskjellige veier.

Den nye ruten vises ved siden av den opprinnelige ruten, slik at du kan velge den ruten du helst vil bruke.



Unngå veiproblemer

Pek på denne knappen mens du kjører en planlagt rute for å unngå en veisperring eller trafikkproblemer på veien fremover.

GO vil foreslå en ny rute som unngår veiene på den gjeldende rute for en viss distanse.

Hvis veisperringen eller trafikkproblemene plutselig blir borte, kan du peke på **Beregn rute på nytt** for å planlegge den opprinnelige ruten på nytt.

Viktig: Vær oppmerksom på at når en ny rute beregnes, kan du med en gang bli bedt om å svinge av den veien du befinner deg på.



Minimer forsinkelser

Pek på denne knappen for å unngå trafikkforsinkelser på en planlagt rute.

Det er ikke alltid mulig å unngå alle trafikkforsinkelser. GO vil sjekke om det er trafikkforsinkelser på ruten og beregne den beste ruten for å unngå alle eller de fleste av forsinkelsene.

Merk: Denne knappen er kun tilgjengelig når Trafikk er aktivert på menyen LIVE-tjenester. For mer informasjon om TomToms trafikk-informasjonstjenester, gå til tomtom.com/services.



Endre reisemål

Pek på denne knappen for å endre gjeldende reisemål.

Når du endrer reisemålet vises du de samme alternativene og blir bedt om å angi den nye adressen på samme måte som når du planlegger en ny rute.



Unngå deler av ruten

Pek på denne knappen for å unngå en del av den gjeldende ruten.

Du vises en liste med gatenavn på ruten. Når du peker på et av gatenavnene vil GO beregne en omvei for å unngå den valgte gaten. Rutesammendraget viser både den nye ruten og den opprinnelige ruten. Pek på panelet til høyre for å velge en av rutene og pek deretter på **Fullført**.

Hvis du ikke ønsker å bruke noen av rutene som vises i rutesammendraget, kan du peke på **Endre rute** for å finne en annen måte å endre ruten på.



Reis via ...

Pek på denne knappen for å endre ruten ved å velge et sted du ønsker å kjøre forbi, kanskje slik at du kan møte noen på turen.

Når du velger et sted å kjøre forbi vises du de samme alternativene og blir bedt om å angi den nye adressen på samme måte som når du planlegger en ny rute.

GO beregner ruten til reisemålet via det valgte stedet.

Det valgte stedet vises på kartet med en markør. Du kan bare velge ett sted å kjøre forbi på en rute.

Ulikt når du når reisemålet, så gis du ingen advarsel når du kjører forbi et merket sted.

9. Vis kart

Om å lese kartet

Du kan lese kartet på samme måte som du kanskje leser et tradisjonelt papirkart. Kartet viser hvor du befinner deg i øyeblikket og mange andre steder, som for eksempel Favoritter og Interessepunkter.

For å vise kartet på denne måten kan du peke på **Vis kart** eller **Vis rute** i hovedmenyen.

Du kan se forskjellige steder på kartet ved å flytte kartet over skjermen. Du flytter kartet ved å berøre skjermen og dra fingeren over skjermen. Du kan også zoomme inn og ut ved å berøre skjermen med tommelen og pekefingeren og skyve fingrene inn og ut.

Du velger et sted på kartet ved å peke på stedet på kartet. Markøren markerer stedet og viser nyttig informasjon om stedet i et informasjonspanel. Pek på informasjonspanelet for å opprette en favoritt eller for å planlegge en rute til dette stedet.

Vis kart



1. Målestokk

2. Trafikk - aktuelle trafikkhendelser. Bruk Alternativer-knappen til å velge om det skal vises trafikkinformasjon på kartet. Når det vises trafikkinformasjon på kartet, vises ikke interessepunkter og favoritter.

Merk: Du trenger et abonnement eller en mottaker for å kunne bruke tjenesten for Tom-Toms trafikkinformasjonstjeneste. Trafikktjenester støttes ikke i alle land. Hvis du vil ha mer informasjon og ønsker å abonnere, kan du besøke tomtom.com/services.

3. Markør

Markører angir din gjeldende posisjon (blå), hjemstedet ditt (gul) og reisemålet (rød). Markørene viser avstanden til stedet.

Pek på en markør for å sentrere kartet i forhold til plasseringen markøren peker mot.

Du kan også angi en egen markør. Pek på markørknappen, og pek deretter på **Sett markørposisjon** for å plassere en grønn markør ved posisjonen.

Slå av markører ved å peke på **Alternativer**, **Avansert** og fjerne hakemerket i **Markører**.

4. Alternativer-knappen

5. Markøren med gatenavnballong.

Pek på knappen i gatenavnballongen for å åpne markørmenyen. Du kan navigere til markørposisjonen, angi markørposisjonen som favoritt, eller finne et interessepunkt i nærheten av markørposisjonen.

6. Finn-knappen

Pek på denne knappen for å finne spesifikke adresser, favoritter eller interessepunkter.

7. Zoom

Zoom inn og ut ved å bevege skyveknappen.

Alternativer

Pek på **Alternativer**-knappen for å angi hvilken informasjon som vises på kartet og vise følgende informasjon:

- **Trafikk** - velg dette alternativet for å vise trafikkinformasjon på kartet. Når det vises trafikkinformasjon, vises ikke interessepunkter og favoritter.

Merk: Du trenger et abonnement eller en mottaker for å kunne bruke tjenesten for Tom-Toms trafikkinformasjonstjeneste. Trafikktjenester støttes ikke i alle land. Hvis du vil ha mer informasjon og ønsker å abonnere, kan du besøke tomtom.com/services.

- **Navn** - velg dette alternativet for å vise gate- og bynavn på kartet.
- **Interessepunkter (POI)** - velg dette alternativet for å vise interessepunkter på kartet. Pek på **Velg POI** for å velge hvilke POI-kategorier som vises på kartet.
- **Bilder** - velg dette alternativet for å vise satellittbilder av området som vises. Satellittbilder er ikke tilgjengelig for alle steder på kartet.
- **Favoritter** - velg dette alternativet for å vise dine favoritter på kartet.

Pek på **Avansert** for å vise eller skjule følgende informasjon:

- **Markører** - velg dette alternativet for å aktivere markører. Markører angir din gjeldende posisjon (blå), hjemstedet ditt (gul) og reisemålet (rød). Markørene viser avstanden til stedet.

Pek på en markør for å sentrere kartet i forhold til stedet som markøren peker på.

Pek på markørknappen for å opprette din egen markør. Pek deretter på **Angi markørposisjon** for å plassere en grønn markør ved markørposisjonen.

For å deaktivere markører kan du peke på **Alternativer** og deretter **Avansert** og fjerne hakemerket fra **Markører**.

- **Koordinater** - velg dette alternativet for å vise GPS-koordinater i nedre venstre hjørne av kartet.

Markørmeny

Markøren kan brukes til å gjøre mer enn å markere et sted på kartet.

Plasser markøren på stedet på kartet, pek på **Markør** og deretter på en av følgende knapper:



Naviger dit

Pek på denne knappen for å planlegge en rute til markørposisjonen på kartet.



Vis sted

Pek på denne knappen for å vise informasjon om stedet på kartet, som for eksempel adressen



Sett markørposisjon

Pek på denne knappen for å opprette din egen grønne markør og plassere den i markørposisjonen.

Hvis det finnes en grønn markør, skifter denne knappen til **Slett markør**.



Finn POI i nærheten

Pek på denne knappen for å finne et interessepunkt på kartet i nærheten av markørposisjonen.

Hvis, for eksempel, markøren i øyeblikket markerer en restaurant på kartet, kan du søke etter et parkeringshus i nærheten.



Riktig sted

Pek på denne knappen for å gjøre en kartrettelse for markørposisjonen på kartet.

Du kan gjøre rettelser bare på ditt eget kart eller du kan dele rettelser med TomTom Map Share-fellesskapet.



Ring...

Pek på denne knappen for å ringe til stedet ved markørposisjonen.

Denne knappen er tilgjengelig bare hvis din GO har telefonnummeret til dette stedet.

Telefonnumrene for mange interessepunkter er tilgjengelig på din GO.

Du kan også ringe telefonnumre for dine egne interessepunkter.



Legg til som favoritt

Pek på denne knappen for å opprette en favoritt ved markørposisjonen på kartet.



Legg til som favortitt

Pek på denne knappen for å opprette et interessepunkt ved markørposisjonen på kartet.



Reis via ...

Pek på denne knappen for å reise via markørposisjonen på kartet som en del av din nåværende rute. Reisemålet forblir det samme som før, men ruten omfatter nå dette stedet.

Denne knappen er kun tilgjengelig når det finnes en planlagt rute.



Midten av kart

Pek på denne knappen for å sentrere kartet i forhold til markørposisjonen

10. Kartrettelser med TomTom Map Share™

Om TomTom Map Share

TomTom Map Share hjelper deg rette kartfeil og dele kartkorreksjoner med resten av TomTom Map Share-fellesskapet.

Pek på **Kartrettelser** i tjenestemenyen for å korrigere kartet og dele kartrettelser med andre Map Share-brukere.

Map Share lar deg sende og motta kartrettelser i ett år etter at en ny versjon av kartet er gitt ut.

Dette betyr at etter ett år etter utgivelsesdatoen, kan du fremdeles rette ditt eget kart, men du kan ikke sende eller motta kartrettelser før du oppgraderer kartet til den siste versjonen.

Merk: TomTom Map Share er ikke tilgjengelig i alle regioner. For mer informasjon, gå til tomtom.com/mapshare.

TomTomMap Share-fellesskapet

Gjør følgende for å delta i Map Share-fellesskapet:

1. Pek på **Kartrettelser** i tjenestemenyen.
2. Pek på **Rettelser fra andre**.
3. Les beskrivelsen før du peker på **Bli med**.
4. Les beskrivelsen før du peker på **Fortsett**.
5. Velg kategorien av Map Share-rettelser som du ønsker å bruke for dine kart.
6. Pek på **Fullført**.

Når du kobler GO til datamaskinen, laster MyTomTom ned nye oppdateringer og sender dine oppdateringer til Map Share-fellesskapet.

Kartrettelser

Kartkorreksjoner rapporteres av Map Share-brukere og bekreftes av TomTom.

- Korreksjoner som rapporteres av medlemmer i Map Share-fellesskapet omfatter:

Endringer i trafikkmønsteret i en gate, blokkering eller nytt navn på en gate og tillegg, fjerning eller redigering av interessepunkter.

Disse oppdateringene blir delt med Map Share-fellesskapet med en gang.

- Korreksjoner som rapporteres av Map Share-brukere og bekreftes av TomTom omfatter:

Manglende gater, feil ved på-/avkjøring for motorvei og manglende rundkjøringer.

Disse korreksjonene undersøkes og bekreftes av TomTom og omfattes i den neste utgaven av kartet.

Kartrettelseinnstillinger

Du kan bestemme hvilke kartrettelser fra Map Share-fellesskapet som brukes til å korrigere dine kart. Pek på **Kartrettelseinnstillinger** i menyen Kartrettelser for å velge en kategori.



Det finnes tre kategorier kartrettelser:

- **Rettelser som er bekreftet av TomTom** - denne kategorien omfatter kun rettelser som er undersøkt av TomTom.
- **Rettelser som er bekreftet av TomTom eller av mange medlemmer** - denne kategorien omfatter rettelser som er undersøkt av TomTom og som er rapportert av et stort antall medlemmer av Map Share-fellesskapet.
- **Alle rapporterte kartrettelser** - denne kategorien omfatter rettelser som er undersøkt av TomTom, rettelser som er rapportert av et stort antall medlemmer av Map Share-fellesskapet samt rettelser som kun er rapportert av noen få medlemmer av Map Share-fellesskapet.

Laste ned og sende kartrettelser

Koble TomTom GO til MyTomTom for å laste ned de siste kartrettelsene og sende dine egne rettelser.

Hvis nye kartrettelser er tilgjengelig for dine kart, vil GO automatisk laste ned rettelsene og oppdatere kartene.

Du kan velge hvilken type rettelser du ønsker å laste ned i menyen Kartrettelseinnstillinger på GO.

Rapportere en kartfeil

Hvis du finner en feil på kartet, kan du merke stedet med rapportknappen i kjørevisning. Du kan deretter rette feilen og sende rettelser når du har fullført reisen.

Du er, for eksempel, på vei til en venn, og blir oppmerksom på at navnet på en gate på kartet er et annet enn det som står på gateskiltet. For å merke stedet for senere rettelse, kan du peke på rapportknappen og GO vil notere seg stedet.

Viktig: Av sikkerhetsgrunner må du ikke angi alle detaljene om en kartrettelse mens du kjører. Merk isteden stedet for kartrettelsen og angi detaljene senere.



For å vise rapporteringsknappen i Kjørevisning, gjør følgende:

1. Pek på **Kartrettelser** i tjenestermenyen.
2. Pek på **Kartrettelseinnstillinger**.
3. Velg den type rettelse du vil laste ned. Pek deretter på **Fullført**.
4. Les instruksene på skjermen. Pek deretter på **Fortsett**.
5. Velg hvordan du ønsker å dele dine kartrettelser. Pek deretter på **Neste**.
6. Velg **Vis rapporteringsknappen**, og pek deretter på **Fullført**.

Rapporteringsknappen vises på venstre side av kjørevisning.

Rette en kartfeil



Rett en kartfeil

Viktig: Av sikkerhetsgrunner må du ikke angi alle detaljene om en kartrettelse mens du kjører. Merk isteden stedet for kartrettelsen og angi detaljene senere.

Gjør følgende for å rette en kartfeil:

1. Pek på **Kartrettelser** i tjenestermenyen.
2. Pek på **Rett en kartfeil**.
3. Velg den type kartrettelse du vil rapportere.
4. Velg hvordan du vil velge stedet.
5. Velg stedet. Pek deretter på **Fullført**.
6. Angi detaljene i rettelsen. Pek deretter på **Fullført**.
7. Pek på **Send**.

Rettelsen lagres og informasjonen sendes til Map Share.

Typer kartrettelser

Når du vil gjøre en rettelse i kartet, peker du på **Kartrettelser** i tjenestemenyen og peker deretter på **Rett en kartfeil**. Det finnes flere typer kartrettelser.



Pek på denne knappen for å blokkere eller avblokkere en vei. Du kan blokkere eller avblokkere veien i én eller begge retninger.

For eksempel, gjør følgende for å korrigere en gate i nærheten av din nåværende plassering:

1. Pek på **(Av)blokker vei**.
2. Pek på **Nær deg** for å velge en gate i nærheten av din nåværende plassering. Du kan velge en gate etter navnet, en gate i nærheten av dit hjemsted eller en gate på kartet.
3. Velg den gaten eller delen av en gaten du vil korrigere ved å peke på den på kartet.

Gaten du valgte utheves, og markøren viser navnet på gaten.

4. Pek på **Fullført**.

Enheten din viser gaten og hvorvidt trafikken er blokkert eller ikke i hver retning.



5. Pek på en av retningsknappene for å blokkere eller avblokkere trafikkstrømmen i den retningen.

6. Pek på **Fullført**.

Neste gang du kobler enheten til MyTomTom, deles rettelsene du har gjort, med TomTom Map Share-fellesskapet.



Pek på denne knappen for å korrigere trafikkretningen for en enveiskjørt gate, dersom trafikkretningen er annerledes enn den som vises på kartet.

Merk: Reverser trafikkretning fungerer bare for enveiskjørt gate. Dersom du velger en gate med trafikk i begge retninger, får du muligheten til å blokkere/avblokkere gaten, ikke endre trafikkretningen.



Rediger gatenavn

Pek på denne knappen for å endre navnet på en gate på kartet.

Når du for eksempel skal gi nytt navn til en gate i nærheten av din nåværende posisjon:

1. Pek på **Rediger gatenavn**.
2. Pek på **Nær deg**.
3. Velg den gaten eller delen av en gate du vil korrigere ved å peke på den på kartet.

Gaten du valgte utheves, og markøren viser navnet på gaten.

4. Pek på **Fullført**.
5. Tast inn det korrekte gatenavnet.
6. Pek på **Fullført**.



**Endre svinge-
restriksjoner**

Pek på denne knappen for å endre og rapportere feil svingerestriksjoner.



**Endre veihas-
tighet**

Pek på denne knappen for å endre og rapportere fartsgrenser.



**Legg til eller
slett rundkjø-
ring**

Pek på denne knappen for å legge til eller fjerne en rundkjøring.



**Legg til
manglende
POI**

Pek på denne knappen for å legge til et nytt interessepunkt (POI).

For eksempel for å legge til en ny restaurant i nærheten av din nåværende posisjon:

1. Pek på **Legg til manglende POI**.
2. Pek på **Restaurant** i listen over POI-kategorier.
3. Pek på **Nær deg**.
4. Velg sted for den manglende restauranten.

Du kan velge sted ved å taste inn adressen, eller velge plasseringen på kartet. Velg **Nær deg** eller **Nær hjem** for å åpne kartet i din nåværende posisjon eller din hjemmeposisjon.

5. Pek på **Fullført**.
6. Tast inn navnet på restauranten, pek deretter på **OK**.
7. Hvis du vet telefonnummeret til restauranten, kan du taste det inn og deretter peke på **OK**.

Hvis du ikke vet nummeret, peker du bare på **OK** uten å taste inn noe nummer.



Rediger POI

Pek på denne knappen for å redigere et eksisterende interessepunkt.

Du kan bruke denne knappen for å foreta følgende endringer av et interessepunkt:

- Slett POI.
- Omdøp POI.
- Endre telefonnummeret for POI.
- Endre kategorien et POI tilhører.
- Flytt POI på kartet.



Kommentartil interessepunkt

Pek på denne knappen for å gi en kommentar om et interessepunkt. Bruk denne knappen hvis du ikke kan redigere feilen ved interessepunktet med **Rediger POI**-knappen.



Riktig husnummer

Pek på denne knappen for å korrigere beliggenheten til et husnummer. Angi adressen som du ønsker å rette og angi deretter den korrekte beliggenheten av dette husnummeret på kartet



Eksisterende gate

Pek på denne knappen for å redigere en eksisterende gate. Når du har valgt gaten, kan du velge en feil du vil rapportere. Du kan velge flere typer feil for en og samme gate.



Manglende gate

Pek på denne knappen for å rapportere en gate som mangler. Du må velge start- og sluttpunktet for gaten som mangler.



By

Pek på denne knappen for å rapportere en feil for en by. Du kan rapportere følgende typer feil:

- By mangler
- Feil bynavn
- Alternativt bynavn
- Annet



Motorvei påkjørsel/avkjørsel

Pek på denne knappen for å rapportere en feil om en påkjørsel eller avkjørsel på en motorvei.



Postnummer

Pek på denne knappen for å rapportere en feil i forbindelse med et postnummer.



Annet

Trykk på denne knappen for å rapportere om andre typer oppdateringer.

Disse oppdateringene blir ikke umiddelbart tillagt kartet ditt. TomTom GO sender en spesialrapport til TomTom Map Share.

Du kan rapoprtere manglende gater, feil i påkjøringer og avkjøringer til motorveier og manglende rundkjøringer. Dersom oppdateringen du vil rapportere ikke dekkes av disse rapporteringstypene, taster du inn en generell beskrivelse, og trykker deretter på OK.

11. Lyd og stemmer

Om lyder og stemmer

TomTom GO bruker lyder til følgende:

- Kjøreinstruksjoner og andre ruteinstruksjoner
- Trafikkinformasjon
- Advarsler som du angir
- Håndsfri telefoning

Det er to typer stemmer tilgjengelig for dinGO:

- Datastemmer

Datastemmer genereres av din GO. De gir ruteinstruksjoner og leser opp by- og gatenavn, trafikk- og værmeldinger, brukermeldinger og veiledninger.

- Menneskestemmer

Disse spilles in av en skuespiller og gir kun ruteinstruksjoner.

Om datastemmer

TomTom GO bruker tekst-til-tale-teknologi og datastemmer til å lese gatenavnene på kartet når den veileder deg på ruten.

Datastemmen analyserer hele setningen før den snakker for å sørge for at setningen så nært som mulig høres ut som naturlig tale.

Datastemmer kan gjenkjenne og uttale navnet på utenlandske byer og gater. Den engelske datastemmen kan, for eksempel, lese og uttale franske gatenavn.

Viktig: Datastemmer er ikke tilgjengelig på alle språk.

Hvis du trenger en PC-stemme, og språket ditt ikke er tilgjengelig, må du installere og bruke den engelskspråklige PC-stemmen. Hvis du vil ha mer informasjon om PC-stemmer, kan du gå til tomtom.com/services.

Velge en stemme

For å velge en annen stemme for din TomTom GO kan du peke på **Stemmer** i innstillingermenyen. Pek deretter på **Skifte stemme** og velg den ønskede stemmen.

Endring av volumet

Du kan endre volumet på TomTom GO på flere måter.

- I kjørevising.

Pek på midtpanelet på statuslinjen og flytt glidebryteren for å regulere volumet. Den siste ruteinstruksen spilles slik at du kan høre det nye volumnivået.

- i innstillingermenyen.

Pek på **Innstillinger** i hovedmenyen og pek deretter på **Voluminnstillinger** og flytt glidebryteren for å regulere volumet. Pek på **Test** for å høre på det nye volumnivået.

12. Innstillinger

Om innstillinger

Du kan endre måten TomTom GO ser ut på og fungerer. De fleste av innstillingene på enheten kan du få tilgang til ved å peke på **Innstillinger** i hovedmenyen.

Bruk nattfarger / Bruk dagfarger



**Bruk
nattfarger**

Pek på denne knappen for å redusere lysstyrken på skjermen og vise kartet i mørkere farger.

Når du kjører om natten eller når du kjører gjennom en mørk tunnel, er det lettere å se skjermen og mindre distraherende for føreren, hvis lysstyrken på skjermen dempes.



**Bruk
dagfarger**

Pek på denne knappen for å øke lysstyrken på skjermen og vise kartet i lysere farger.

Slå av stemmeveiledning / Slå på stemmeveiledning



**Slå av stem-
meveiledning**

Trykk på denne knappen for å slå av taleveiledning. Du vil ikke lenger høre talte ruteinstrukser, men du vil fortsatt høre informasjon som trafikkinformasjon og advarsler.

Taleveiledning slås også av hvis du peker på **Slå av lyd** i innstillingsmenyen.

Merk: Hvis du endrer stemmen på GO, slås taleveiledning automatisk på for den nye stemmen.



**Slå på stem-
meveiledning**

Pek på denne knappen for å slå på taleveiledning og høre talte ruteinstrukser.

Telefoninnstillinger



Pek på denne knappen for å åpne menyen telefoninnstillinger.

Du finner mer informasjon om tilkoping av telefonen og håndfri telefoning under **Håndfri telefoning**.

Status og informasjon



Status og informasjon

, for eksempel enhetens serienummer og kartversjonen.

Trykk på denne knappen for å finne teknisk informasjon om TomTom GO-enheten din, som enhetens serienummer, applikasjonsversjon og kartversjon.

Du kan også vise gjeldende status for GPS-mottak og dine LIVE-tjenester.

Du finner mer informasjon om LIVE-tjenester under **Live-tjenester**.

Administre Favoritter



Pek på denne knappen for å legge til, gi nytt navn til eller slette favoritter.

Favoritter gjør det lett å velge et sted uten å behøve å angi adressen. De trenger ikke å være favorittsteder, de kan godt anses som en samling av nyttige adresser.

For å opprette en ny favoritt skal du peke på **Legg til**. Deretter angir du stedsadressen på samme måte som når du angir en adresse når du planlegger en rute.



Pek på en av oppføringene i listen for å vise eller endre en eksisterende favoritt. Pek på høyre- eller venstretastene for å se flere favoritter på kartet.



Lag din egen meny



Pek på denne knappen for å legge til opptil seks knapper på din egendefinerte meny.

Hvis det er bare en eller to knapper på din meny, vises begge knappene i kjørevisningen.

Hvis du har tre eller flere knapper i din meny, vil det bli vist en enkelt knapp i kjørevisningen, som åpner din meny når du peker på den.

Stemmer



Endre tale

Pek på denne knappen for å endre stemmen som gir talte anvisninger og andre ruteinstruksjoner.

Det finnes et stort utvalg av stemmer. Det finnes datastemmer som kan lese gatenavn og annen informasjon direkte fra kartet og det finnes menneskelige stemmer som er blitt innspilt av skuespillere.



Stemmeinnstillinger

Pek på denne knappen for velge hvilken type talte anvisninger og andre ruteinstruksjoner som TomTom GO vil lese høyt.

Voluminnstillinger



Voluminnstillinger

Trykk på denne knappen for å angi volumnivået for TomTom GO-enheten. Flytt glidebryteren for å endre volumet.

Høyttalerinnstillinger



Høyttalerinnstillinger

Pek på denne knappen for å velge høyttaleren eller høyttalerkoplingene som brukes på TomTom GO.

Oppstartsinstillinger



Oppstartsinstillinger

Pek på denne knappen for å angi hva som skal skje når TomTom GO starter.

Still klokken



Still klokken

Pek på denne knappen for å velge tidsformatet. Så snart du har en GPS-posisjon vil klokken bli stilt automatisk. Hvis du ikke har en GPS-posisjon, kan du velge å stille klokken manuelt.

MyTomTom-konto



MyTomTom-konto

Pek på denne knappen for å logge deg på TomTom-kontoen.

Du kan kun logge deg inn på én konto av gangen på TomTom GO. Hvis du har mer enn én konto eller hvis flere personer deler samme enhet, kan du skifte fra en konto til en annen etter behov.

Administrere interessepunkter



Administrere interessepunkter

Pek på denne knappen for å administrere dine egne POI-kategorier og -steder.

Tips: Du kan bruke Map Share-tjenesten til å rapportere manglende eller feil informasjon om et eksisterende interessepunkt på kartet, og dele dine rettelser med Map Share-fellesskapet.

Du kan stille inn GO slik at den varsler deg når du nærmer deg utvalgte POI-steder. På denne måten kan du, for eksempel, stille inn enheten til å si i fra når du nærmer deg en bensinstasjon.

Du kan opprette dine egne POI-kategorier og legge egne interessepunkter til disse kategoriene.

Du kan for eksempel opprette en ny POI-kategori, for eksempel kalt Venner. Deretter kan du legge adressene til alle dine venner inn som interessepunkter i denne nye kategorien. Hvis du legger inn telefonnumrene deres, kan du ringe dem på mobilen ved bruk av håndfrifunksjonen på GO.

Pek på følgende knapper for å opprette og vedlikeholde dine egne interessepunkter.

- **Legge til POI** - pek på denne knappen for å legge et sted til en av dine egne POI-kategorier.
- **Varsle når nær POI** - pek på denne knappen for å stille inn GO slik at den varsler deg når du nærmer deg utvalgte interessepunkter.
- **Slett POI** - pek på denne knappen for å slette en av dine egne POI-kategorier.
- **Rediger POI** - pek på denne knappen for å redigere en av dine egne interessepunkter.
- **Opprett POI-kategori** - trykk på denne knappen for å opprette en ny POI-kategori.
- **Slett POI-kategori** - pek på denne knappen for å slette en av dine egne POI-kategorier.

Vis POI på kartet



Vis POI på kartet

Pek på denne knappen for å velge hvilke typer interessepunkter (POI) du vil se på kartet.

1. Pek på **Vis POI på kartet** i innstillingsmenyen.
2. Velg hvilke POI-kategorier du vil se på kartet.

Pek på **Søk** og bruk tastaturet til å søke etter et kategorinavn.

3. Velg om du vil at interessepunkter skal vises i 2D- eller 3D-visningen av kartet.
4. Pek på **Fullført**.

Interessepunkter vises på kartet som symboler.

Endre hjemsted



Endre hjemsted

Pek på denne knappen for å stille inn eller endre ditt hjemsted. Du angir adressen på samme måte som når du planlegger en rute.

Å ha lagt inn hjemstedet gjør det lett å planlegge en rute til et viktig sted.

For folk flest vil hjemstedet være hjemmeadressen. Du kan imidlertid bruke hjemstedet for et annet regelmessig reisemål, som for eksempel arbeidsplassen.

Bytt kart



Bytt kart

Pek på denne knappen for å velge det kartet du ønsker å bruke for ruteplanlegging og navigasjon.

Selv om du kan lagre mer enn ett kart på enheten, kan du bare bruke ett kart av gangen for planlegging og navigasjon.

Du kan ganske enkelt endre denne innstillingen for å skifte fra det gjeldende kartet for å planlegge en rute i et annet land eller region.

Merk: Når du først velger et nytt kart, kan det hende du må kople deg opp til din MyTomTom-konto og aktivere kartet.

Planleggingsinnstillinger



Planleggingsinnstillinger

Pek på denne knappen for å angi hvordan TomTom GO beregner ruten som du planlegger.

Angi typen rute du ønsker at GO skal beregne.

Pek på **IQ Routes** for å angi at du ønsker at enheten skal bruke IQ Route-informasjon for å finne den beste ruten.

Angi om du vil at TomTom GO skal planlegge den gjeldende ruten på nytt hvis det blir funnet en raskere ruten mens du kjører. Dette er nyttig hvis trafikken korker seg eller klarer lenger frem på ruten.

Angi om du ønsker å bli varslet hvis ruten passerer gjennom et område som kartet bare har begrenset informasjon om.

Angi hvordan du vil at GO skal behandle bomveier og fergestrekninger når enheten beregner en rute.

Angi om du vil at skjermbildet med rutesammendraget skal lukkes automatisk etter at du har planlagt en rute. Hvis du velger **Nei**, må du peke på **Fullført** for å lukke skjermbildet med rutesammendraget hver gang du planlegger en rute.

Sikkerhetsinnstillinger



Sikkerhetsinnstillinger

Pek på denne knappen for å velge sikkerhetsfunksjonene som du vil bruke på TomTom GO.

Endre bilsymbol



**Endre
bilsymbol**

Pek på denne knappen for å velge bilsymbolet som viser din gjeldende posisjon i kjørevisningen.

2D/3D-innstillinger



**2D/3D-innstillin-
ger**

Pek på denne knappen for å angi standardvisningen av kartet. For å skifte mellom 2D- og 3D-visning av kartet mens du kjører kan du peke på den midtre delen av statuslinjen i kjørevisningen.

Noen ganger er det enklere å se på kartet ovenfra, for eksempel når du navigerer i et komplisert veinett.

2D-visning gir en todimensjonal visning av kartet, som om det ble sett ovenfra.

3D-visning gir en tredimensjonal visning av kartet, som om du kjører gjennom landskapet.

Følgende to knapper er tilgjengelige:

- **I 2D-visning: roter kartet i reiseretningen** - pek på denne knappen slik at kartet automatisk roteres slik at den retningen du beveger deg i alltid er øverst.
- **Skift til 3D-visning når du følger en rute** - pek på denne knappen for å automatisk vise kartet i 3D-visning når du følger en rute.

Statuslinjeinnstillinger



**Statuslinje-
innstillinger**

Pek på denne knappen for å velg hvilken informasjon du vil se på statuslinjen.

- **Horisontal** viser statuslinjen nederst i kjørevisningen.
- **Vertikal** viser statuslinjen på høyre side av kjørevisningen.
- **Maksimal hastighet**

Viktig: Fartsgrensen vises ved siden av gjeldende hastighet og hastigheten vises i rødt hvis du kjører fortere enn fartsgrensen.

Informasjon om fartsgrenser er ikke tilgjengelig for alle veier.

- **Nåværende tidspunkt**
- **Gjenværende distanse** - avstanden til reisemålet.
- **Spillerom** - GO viser hvor sent eller tidlig du vil ankomme, sammenlignet med din foretrukne ankomsttid som ble angitt da du planla ruten.

Endre kartfarger



**Endre
kartfarger**

Pek på denne knappen for å velge fargesammensetninger for dag- og nattkartfarger.

Pek på **Søk** for å søke etter en fargesammensetning ved å skrive navnet.

Du kan laste ned flere fargesammensetninger fra **tomtom.com**.

Lysstyrkeinnstillinger



**Lysstyrkeinn-
stillinger**

Denne knappen stiller inn lysstyrken på skjermen. Flytt skyvebryteren for å justere lysstyrken.

Pek på **Bruk nattfarger** eller **Bruk dagfarger** i innstillingermenyen for å vise kart og menyer i henholdsvis dag- eller nattfarger.

Tastaturinnstillinger



**Tastaturinn-
stillinger**

Pek på denne knappen for å velge tastaturene som skal være tilgjengelig og oppsettet av det latinske tastaturet.

Du bruker tastaturet til å angi navn og adresser, som når du planlegger en rute eller søker etter navnet på en by eller en lokal restaurant.

Bytt språk



Bytt språk

Pek på denne knappen for å endre språket som benyttes for alle knapper og beskjeder du ser på din GO.

Du kan velge ut fra et bredt utvalg språk. Når du endrer språket, vil du bli gitt mulighet til å endre stemmen.

Still inn enheter



**Still inn
enheter**

Pek på denne knappen for å angi enhetene som skal brukes på GO for funksjoner som ruteplanlegging og værmeldinger.

Operere venstrehendt / Operere høyrehendt



**Operere ven-
strehendt /
Operere
høyrehendt**

Pek på denne knappen for å gjøre det lettere å operere høyre- eller venstrehendt.

Dette vil påvirke ting som zoomlinjen når du viser kartet.

Batterisparingsinnstillinger



Batterisparingsinnstillinger

Pek på denne knappen for å slå på energisparende funksjoner på GO.

Avanserte innstillinger



Avanserte innstillinger

Pek på denne knappen for å velge følgende avanserte innstillinger:

- **Vis husnummeret før gatenavnet** - når du velger denne innstillingen vises adressen med husnummeret etterfulgt av gatenavnet, som for eksempel **10 Downing street**.
- **Vis gatenavn** - når du velger denne innstillingen vises gatenavn på kartet i kjøreviisning. Du behøver ikke velge dette alternativet når GO er innstilt på å lese gatenavn høyt med en datastemme.
- **Vis neste gatenavn** - når du velger denne innstillingen vises navnet på neste gate på ruten øverst i kjøreviisningen.
- **Vis navn på nåværende gate på kartet** - når du velger denne innstillingen vises navnet på gaten du befinner deg på nederst i kjøreviisningen.
- **Forhåndsvisning av sted** - når du velger denne innstillingen vises en grafisk forhåndsvisning av reisemålet under ruteplanleggingen.
- **Aktiver automatisk zoom i 2D-visning**
- **Aktiver automatisk zoom i 3D-visning**
- **Vis kjørefeltbilder** - når du velger denne innstillingen viser grafikk av veien fremover hvilket kjørefelt du skal ta når du nærmer deg et veikryss eller avkjøring fra motorvei. Denne funksjonen er ikke tilgjengelig for alle veier.
- **Vis tips**
- **Automatisk justere klokken for tidssoner**

Nullstill fabrikkinnstillinger



Nullstill fabrikkinnstillinger

Pek på denne knappen for å slette alle dine personlige innstillinger og gjenopprette fabrikkinnstillingene på TomTom GO.

Dette er ikke en programvareoppdatering, og det vil ikke påvirke versjonen av programmet som er installert på din GO.

Viktig: Denne funksjonen sletter alle dine personlige innstillinger!

Hvis du vil beholde dine personopplysninger og innstillinger, må du **utføre en fullstendig sikkerhetskopiering** av din GO før du tilbakestiller enheten. Du kan gjenopprette alle dine personopplysninger og innstillinger etter at du har tilbakestilt enheten.

Dette omfatter ting som hjemstedet og favorittsteder, din personlige meny og POI-kategorier samt POI-steder.

13. Interessepunkter

Om interessepunkter

Interessepunkter eller POI-er er nyttige steder på kartet.

Her er noen eksempler:

- Restauranter
- Hoteller
- Museer
- Parkeringshus
- Bensinstasjoner

Tips: Du kan bruke Map Share-tjenesten til å rapportere manglende eller feil informasjon om et eksisterende interessepunkt på kartet, og dele dine rettelser med Map Share-felleskapet.

Opprette interessepunkter

Tips: Du kan laste ned sett med interessepunkter og dele dine egne sett med interessepunkter på MyTomTom.

1. Pek på skjermen for å åpne hovedmenyen.
2. Pek på **Innstillinger**.
3. Pek på **Administrere POI-er**.
4. Hvis det ikke finnes POI-kategorier, eller hvis den du ønsker å bruke ikke finnes, kan du peke på **Legg til POI-kategori** og opprette en ny kategori.



Legg til POI-kategori

Hvert enkelt interessepunkt må være tilknyttet en interessepunktskategori. Dette betyr at du må ha opprettet minst én interessepunktkategori før du kan opprette ditt første interessepunkt.

Du kan bare legge til interessepunkter i POI-kategorier du har opprettet.

Hvis du vil ha mer informasjon om å opprette interessepunktkategorier, kan du lese **Administrere interessepunkter**

5. Pek på **Legg til POI**.
6. Velg interessepunktkategorien som du ønsker å bruke for det nye interessepunktet.
7. Pek på en knapp for å angi adressen til interessepunktet på samme måte som du planlegger en rute.



Hjem

Pek på denne knappen for å angi ditt hjemsted som favoritt.

Dette er nyttig hvis du bestemmer deg for å endre hjemstedet, men først ønsker å opprette et interessepunkt ved bruk av den gjeldende hjemmeadressen.



Favoritt

Pek på denne knappen for å opprette et interessepunkt fra en favoritt.

Det kan hende at du vil opprette et interessepunkt fra en favoritt fordi du bare kan opprette et begrenset antall favoritter. Hvis du ønsker å opprette flere favoritter, må du slette noen favoritter først. For å unngå å miste en favoritt kan du lagre stedet som et interessepunkt før du sletter favoritten.



Adresse

Pek på denne knappen for å legge inn en adresse som et nytt interessepunkt.

Når du legger inn adressen, kan du velge mellom fire alternativer.

- **Bysentrum**
 - **Gate og husnummer**
 - **Postnummer**
 - **Kryss**
-



Nylig besøkt reisemål

Pek på denne knappen for å velge sted for et interessepunkt fra en liste over steder du nylig har brukt som reisemål.



Lokalt søk

Pek på denne knappen for å bruke TomTom lokalt søk med Google til å søke etter butikker og forretninger i nærheten av der du befinner deg.

Du kan velge å søke etter butikker og firmaer i nærheten av ditt reisemål, i nærheten av andre reisemål eller i en by.

Hvis du for leter etter f.eks en svømmehall i nærheten av der du befinner deg, skriv inn "svømmehall" og velg det beste søkeresultatet.



Interessepunkt

Pek på denne knappen for å legge til et interessepunkt (POI) som et interessepunkt.

Dersom du for eksempel oppretter en kategori av interessepunkter for dine favorittrestauranter, kan du bruke dette valget isteden for å skrive inn adressene til restaurantene.



Min posisjon

Pek på denne knappen for å legge din nåværende posisjon til som et interessepunkt.

Hvis du, for eksempel, stanser på et interessant sted, kan du peke på denne knappen for å opprette et nytt interessepunkt der du befinner deg nå.



Punkt på kartet

Pek på denne knappen for å opprette et interessepunkt ved hjelp av kartsøkeren

Bruk markøren til å velge beliggenheten til interessepunktet og pek deretter på **Fullført**.



Breddegrad og lengdegrad

Pek på denne knappen for å opprette et interessepunkt ved å legge inn breddegrads- og lengdegradsverdier.



Talt adresse

Pek på denne knappen for å opprette et interessepunkt ved å si adressen.



Posisjon ved siste stopp

Pek på denne knappen for å velge stedet derGO sist ble dokket.

Interessepunktet opprettes og lagres i den valgte kategorien.

Bruke interessepunkter til å planlegge en rute

Når du planlegger en rute kan du bruke et interessepunkt som reisemål.

Følgende eksempel viser hvordan du kan planlegge en rute til et parkeringshus i en by:

1. Pek på **Naviger til...** i Hovedmenyen.
2. Pek på **Interessepunkt**.
3. Pek på **POI i by**.

Tips: Det siste interessepunktet du viste på GO vises også i menyen.

4. Angi navnet på byen og velg den når den vises i listen.
5. Pek på piltasten for å utvide listen med POI-kategorier.

Tips: Hvis du allerede kjenner navnet på interessepunktet du vil bruke, kan du peke på **Søk POI** for å angi navnet og velge dette stedet.

6. Rull ned listen og pek på **Parkeringshus**

Parkeringshuset nærmest reisemålet vises øverst på listen.

Tabellen nedenfor forklarer avstandene som er oppført ved siden av hvert interessepunkt. Hvordan avstanden måles varierer avhengig av hvordan du opprinnelig søkte etter interessepunktet:

- POI nær deg - avstanden fra din nåværende posisjon
- POI i by - avstand fra sentrum
- POI nært hjemsted - avstand fra Hjem-posisjonen
- POI på ruten - avstanden fra din nåværende posisjon
- POI nært reisemål - avstand fra reisemålet

7. Pek på navnet på parkeringshuset du ønsker å bruke og pek på **Fullført** når ruten er beregnet.

TomTom GO starter å veilede deg til parkeringshuset.

Tips: Du kan også bruk Lokalt søk for å finne nyttige steder. Mer informasjon om Lokalt søk og andre LIVE-tjenester, finner du på tomtom.com/services.

Vis POI på kartet



Vis POI på kartet

Pek på denne knappen for å velge hvilke typer interessepunkter (POI) du vil se på kartet.

1. Pek på **Vis POI på kartet** i innstillingermenyen.
2. Velg hvilke POI-kategorier du vil se på kartet.
Pek på **Søk** og bruk tastaturet til å søke etter et kategorinavn.
3. Velg om du vil at interessepunkter skal vises i 2D- eller 3D-visningen av kartet.
4. Pek på **Fullført**.

Interessepunkter vises på kartet som symboler.

Hvordan ringe til et interessepunkt

Mange av interessepunktene på TomTom GO har telefonnumre. Dette betyr at du kan bruke GO til å ringe interessepunktet og planlegge en rute til det stedet der interessepunktet befinner seg.

Du kan, for eksempel søke etter en restaurant som serverer mat fra Sørøst-Asia, ringe og bestille et bord og planlegge ruten til restauranten, alt med GO.

1. Trykk på telefonknappen i kjørevisning

Hvis knappen ikke er synlig i kjørevisning, kan du peke på **Lag din egen meny** i innstillingermenyen og velge **Ring...** for å vise knappen i kjørevisning.

2. Pek på **Interessepunkt**.
3. Velg hvordan du vil søke etter interessepunktet.

Hvis du for eksempel ønsker å søke etter et interessepunkt på ruten, kan du peke på **POI langs ruten**.

4. Pek på den type interessepunkt du vil ringe.

Hvis du for eksempel ønsker å ringe en kino for å reservere en billett, kan du peke på **Kino** og velge navnet på kinoen du ønsker å ringe. Pek deretter på **Ring** eller **Slå nummer**

GO bruker mobiltelefonen til å ringe interessepunktet.

Stille inn advarsler for interessepunkter

Du kan stille inn en varsellyd eller melding som spilles eller vises når du nærmer deg en utvalgt type interessepunkt, som for eksempel en bensinstasjon.

Følgende eksempel viser deg hvordan du stiller inn en enheten slik at det spilles en varsellyd når du befinner deg 250 meter fra en bensinstasjon.

1. Pek på **Administrere interessepunkter** i innstillingermenyen.
2. Pek på **Varsle når du er nær et interessepunkt**.
3. Rull ned listen og pek på **Bensinstasjon**.

Tips: For å fjerne en advarsel kan du peke på kategorinavnet og deretter på **Ja**. POI-kategorier som er satt opp med en advarsel, har et lydssymbol ved siden av kategorinavnet.

4. Angi avstanden til 250 meter og pek på **OK**.
5. Velg **Lydeffekt** og pek deretter på **Neste**.
6. Velg varsellyden for interessepunktet og pek deretter på **Neste**.
7. Hvis du bare ønsker å høre advarselen når interessepunktet er direkte på en planlagt rute, kan du velge **Advarsel kun hvis POI er på ruten**. Pek deretter på Fullført.

Advarselen angis for den valgte POI-kategorien. Du vil høre en varsellyd når du befinner deg 250 meter fra en bensinstasjon på ruten.

Administrere interessepunkter



Pek på denne knappen for å administrere dine POI-kategorier og -steder.

Tips: Du kan bruke Map Share-tjenesten til å rapportere manglende eller feil informasjon om et eksisterende interessepunkt på kartet, og dele dine rettelser med Map Share-fellesskapet.

Du kan stille inn GO slik at den varsler deg når du nærmer deg utvalgte POI-steder. På denne måten kan du, for eksempel, stille inn enheten til å si i fra når du nærmer deg en bensinstasjon.

Du kan opprette dine egne POI-kategorier og legge egne interessepunkter til disse kategoriene.

Dette betyr at du kan opprette en ny POI-kategori, for eksempel kalt Venner. Deretter kan du legge adressene til alle dine venner inn som interessepunkter i denne nye kategorien. Hvis du legger inn telefonnumrene deres, kan du ringe dem på mobilen ved bruk av håndfrifunksjonen på GO.

Pek på følgende knapper for å opprette og vedlikeholde dine egne interessepunkter.

- **Legge til POI** - pek på denne knappen for å legge et sted til en av dine egne POI-kategorier.
- **Varsle når nær POI** - pek på denne knappen for å stille inn GO slik at den varsler deg når du nærmer deg utvalgte interessepunkter.
- **Slett POI** - pek på denne knappen for å slette en av dine egne POI-kategorier.
- **Rediger POI** - pek på denne knappen for å redigere en av dine egne interessepunkter.
- **Opprett POI-kategori** - trykk på denne knappen for å opprette en ny POI-kategori.
- **Slett POI-kategori** - pek på denne knappen for å slette en av dine egne POI-kategorier.

14. Hjelp

Om å få hjelp

Pek på **Hjelp** i hovedmenyen for å finne redningstjenester og andre spesialtjenester og for å kontakte dem via telefon.

Hvis du for eksempel er involvert i en bilulykke, kan du bruke Hjelp-menyen til å ringe nærmeste sykehus og oppgi din nøyaktige posisjon.

Tips: Hvis du ikke kan se Hjelp-knappen i hovedmenyen, kan du peke på **Innstillinger** og deretter på **Sikkerhetsinnstillinger**. Fjern hakemerket fra boksen for **Vis kun viktige menyalternativer under kjøring**.

Bruke Hjelp meg for å ringe en lokal tjeneste

Når du vil bruke Hjelp til å finne et tjenestesenter, kontakte senteret per telefon og navigere fra gjeldende plassering til senteret, gjør du følgende:

1. Pek på skjermen for å se hovedmenyen.
2. Pek på **Hjelp**.
3. Pek på **Ring etter hjelp**.
4. Velg hvilken tjeneste du ønsker, for eksempel nærmeste sykehus.
5. Velg en tjeneste fra listen, den nærmeste vises øverst på listen.

GO viser hvor du befinner deg på kartet, sammen med en beskrivelse av stedet. Dette hjelper deg med å forklare hvor du er mens du ringer.

Hvis telefonen er koblet til GO, vil GO automatisk slå telefonnummeret. Hvis ingen telefon er koblet til, vises et telefonnummer du kan ringe.

6. Hvis du vil navigere til senteret, kan du peke på **Naviger dit**. Hvis du er til fots, kan du peke på **Gå dit**.

GO begynner å vise deg veien til reisemålet.

Alternativer i Hjelp-menyen

Merk: I enkelte land er informasjon kanskje ikke tilgjengelig for alle tjenester.



Nødnumre

Trykk på denne knappen for å finne kontaktdetaljer og beliggenhet for et tjenestesenter.



Kjør etter hjelp

Trykk på denne knappen for å navigere til et tjenestesenter.



Gå etter hjelp

Trykk på denne knappen for å navigere deg frem til et tjenestesenter til fots.



Hvor er jeg?

Trykk på denne knappen for å finne gjeldende posisjon på kartet. Du kan deretter trykke **Ring etter hjelp** og velge den type tjeneste du ønsker å kontakte for å oppgi din nøyaktige posisjon.



Sikkerhet og andre veiledninger

Pek på denne knappen for å lese et utvalg av veiledninger, herunder en veiledning i førstehjelp.



Produkt håndbøker

Pek på denne knappen for å lese et utvalg av veiledninger for din navigasjonsenhet.

15. Håndfri telefonering

Om håndfri telefonering

Hvis du har en mobiltelefon med Bluetooth®, kan du bruke din TomTom GO til å ringe og til å sende og motta meldinger.

Viktig: Ikke alle telefoner støttes eller er kompatible med alle funksjoner. Du finner mer informasjon på tomtom.com/phones/compatibility.

Kople til telefonen

Du må først etablere en forbindelse mellom mobiltelefonen og TomTom GO.

Pek på **Telefoninnstillinger** i innstillingermenyen, deretter på **Administrere telefoner** og velg telefonen når den vises i listen.

Du trenger bare å gjøre dette en gang, TomTom GO vil deretter huske telefonen din.

Tips:

- Forsikre deg om at du har skrudd på Bluetooth® på telefonen din.
- Kontroller at telefonen er satt til "tilgjengelig" eller "synlig for alle".
- Du må kanskje oppgi passordet "0000" på telefonen for å koble til TomTom GO.
- Lagre TomTom GO som en enhet å stole på på telefonen. Eller må du angi '0000' hver gang du bruker telefonen.

Du finner mer informasjon om innstillinger av Bluetooth® i bruksanvisningen for mobiltelefonen.

Hvordan ringe

Når du har etablert en forbindelse mellom TomTom GO og mobiltelefonen, kan du bruke GO til å gjøre håndfrie samtaler på mobiltelefonen.

Pek på telefonknappen i Kjørevising for å ringe. Pek deretter på en av følgende knapper:

- Pek på **Hjem** for å ringe hjem.

Hvis du ikke har lagt inn noe nummer for hjemme, er denne knappen ikke tilgjengelig.

- Pek på **Nummer** for å skrive inn et nummer å ringe.
- Pek på **Interessepunkt** for å velge et interessepunkt (POI) å ringe til.

Hvis din GO har telefonnummeret til et interessepunkt, vises dette ved siden av interessepunktet.

- Pek på en **Telefonbokoppføring** for å velge en kontakt i telefonboken din.

Merk: Telefonboken kopieres automatisk til GO når du først etablerer en forbindelse med mobiltelefonen.

Ikke alle telefoner kan overføre telefonboken til GO. For mer informasjon, gå til www.tomtom.com/phones/compatibility.

- Pek på **Nylig tastet** for å velge fra en liste over personer du nylig har ringt til med din GO.
- Pek på **Siste samtale** for å velge fra en liste over personer eller telefonnumre du nylig har ringt til.

Kun samtaler du har mottatt på din GO lagres på denne listen.

Hvordan motta anrop

Når noen ringer deg, vises navnet og telefonnummeret til den som ringer. Pek på skjermen for å motta eller avvise anropet.

Automatisk svar

Du kan angi at TomTom GO-enheten automatisk skal svare på innkommende telefonsamtaler.

For å sette den på automatisk telefonsvar kan du peke på **Telefoninnstillinger** i innstillingermenyen og deretter på **Innstillinger for automatisk svar**

Angi hvor lenge GO skal vente før den automatisk svarer på samtalene, og trykk deretter på **Fullført**.

Koble flere telefoner til TomTom GO

Du kan etablere forbindelser for opptil 5 mobiltelefoner.

Slik legger du til flere telefoner.

1. Pek på **Telefoninnstillinger** i hovedmenyen.
2. Pek på **Administrere telefoner**
3. Pek på **Finn en annen telefon ...**, og følg instruksjonene.

Hvis du vil veksle mellom telefoner, kan du peke på **Administrere telefoner** Deretter peker du på knappen for telefonen du ønsker å koble til.

Mobiltelefonmeny

Når du åpner mobiltelefonmenyen, er følgende knapper tilgjengelige:



Pek på denne knappen for å administrere mobiltelefonene som er tilkoblet din GO.

Du kan legge til profiler for opptil fem forskjellige mobiltelefoner.



Pek på denne knappen for å sette TomTom GO i flymodus.



**Innstillinger for
automatisk svar**

Pek på denne knappen for å endre innstillinger for automatisk svar.



**Endre hjemme-
nummer**

Pek på denne knappen for å endre hjemmenummer.



**Deaktiver
Bluetooth**

Pek på denne knappen for å deaktivere Bluetooth-funksjonaliteten på TomTom GO.



Slett

Pek på denne knappen for å velge informasjon du ønsker å slette. Du kan slette listen over nylige samtaler og listen med nylig ringte numre.

16. Favoritter

Om Favoritter

Favoritter gjør det lett å velge et sted uten å behøve å angi adressen. De trenger ikke å være favorittsteder, de kan godt anses som en samling av nyttige adresser.

Opprette en favoritt

For å opprette en favoritt, gjør følgende:

1. Pek på skjermen for å se hovedmenyen.
2. Pek på **Innstillinger** for å åpne innstillingermenyen.
3. Pek på **Administre favoritter**.
4. Pek på **Legg til**.
5. Velg typen favoritt ved å peke på en av knappene beskrevet nedenfor:



Hjem

Du kan angi Hjemme som en favoritt.



Favoritt

Du kan ikke opprette en favoritt fra en annen favoritt. Denne muligheten er alltid utilgjengelig i denne menyen.

For å gi nytt navn til en favoritt kan du peke på **Administrer favoritter** i innstillingermenyen.



Adresse

Du kan angi en adresse som en favoritt.



Nylig besøkt reisemål

Opprett en ny favoritt ved å velge et sted i en liste over nylige reisemål.



Lokalt søk

Pek på denne knappen for å bruke TomTom Lokalt søk med Google til å finne steder som butikker og bedrifter, og lagre dem som favoritter.

Hvis du for leter etter f.eks en svømmehall i nærheten av der du befinner deg, skriv inn "svømmehall" og velg det beste søkeresultatet.



Interessepunkt

Hvis du besøker et interessepunkt som du liker svært godt, for eksempel en restaurant, kan du legge den til som favoritt.



Min posisjon

Pek på denne knappen for å legge din nåværende posisjon til som en favoritt.

For eksempel, hvis du stopper på et interessant sted, kan du peke på denne knappen for legge det til som favoritt.



Punkt på kartet

Pek på denne knappen for å opprette en favoritt ved hjelp av kartskjermen.

Velg sted for favoritten med markøren, pek deretter på **Fullført**.



Breddegrad og lengdegrad

Pek på denne knappen for å opprette en favoritt ved å legge inn breddegrad- og lengdegradverdier.



Talt adresse

Pek på denne knappen for å opprette en favoritt ved å si adressen.



Posisjon ved siste stopp

Pek på denne knappen for å velge din sist registrerte posisjon som ditt reisemål.

6. GO foreslår et navn for den nye favoritten. Hvis du vil angi et nytt navn, begynner du bare å skrive det. Du trenger ikke slette det foreslåtte navnet.

Tips: Du bør gi favoritten et navn som er enkelt å huske.

7. Pek på **OK**.

Den nye favoritten vises i listen.

Etter at du har lagt til to eller flere favoritter, blir du spurt om du kommer til å foreta regelmessige turer til de samme stedene. Hvis du trykker på **JA**, kan du skrive inn disse reisemålene som favorittreisemål. Hver gang du slår på enheten, kan du umiddelbart velge en av disse stedene som ditt reisemål. For å endre disse reisemålene eller velge et nytt trykker du på **Oppstartsinstillinger** i Innstillinger-menyen, og velger **Be om et reisemål**.

Bruke en favoritt

Du kan bruke en favoritt for å navigere til et sted uten å måtte legge inn adressen. For å navigere til en favoritt, gjør følgende:

1. Pek på skjermen for å se hovedmenyen.
2. Pek på **Naviger til...**
3. Pek på **Favoritt**.
4. Velg en favoritt fra listen.

Du ser favoritten på kartet. Du kan peke på **Parkere i nærheten** for å se en liste med parkeringsinteresssepunkter nær favoritten. Du kan også ringe favoritten eller se mer informasjon om den

5. Pek på Velg for å velge å navigere til denne favoritten.

Tips: Bruk venstre og høyre pil til å velge en annen favoritt fra listen.

Din GO kalkulerer ruten for deg.

6. Når ruten er beregnet, pek på **Fullført**.

DinGO vil umiddelbart begynne å guide deg til reisemålet med talte instruksjoner og visuelle instruksjoner på skjermen.

Endre navn på en favoritt

Gjør følgende for å endre navnet på en favoritt:

1. Pek på skjermen for å se hovedmenyen.
2. Pek på **Innstillinger** for å åpne innstillingermenyen.
3. Pek på **Administre favoritter**.
4. Pek på den favoritten du ønsker å gi nytt navn.

Tips: Bruk venstre og høyre pil til å velge en annen favoritt fra listen.

5. Skriv inn det nye navnet og pek på **OK**.
6. Pek på **Fullført**.

Slette en favoritt

For å slette en favoritt kan du gjøre følgende:

1. Pek på skjermen for å se hovedmenyen.
2. Pek på **Innstillinger** for å åpne innstillingermenyen.
3. Pek på **Administre favoritter**.
4. Pek på favoritten du ønsker å slette.

Tips: Bruk venstre og høyre pil til å velge en annen favoritt fra listen.

5. Pek på **Ja** for å bekrefte slettingen
6. Pek på **Fullført**.

17. LIVE-tjenester

Om LIVE-tjenester

Det er en rekke LIVE-tjenester tilgjengelig for din TomTom GO. Disse tjenestene er abonnementsbasert og omfatter i øyeblikket følgende:

- HD Traffic
- Fotobokser
- Vær
- Lokalt søk
- QuickGPSfix™

Regional tilgjengelighet

Merk: Ikke alle LIVE-tjenester er tilgjengelige i alle land. Det er mulig du kan bruke LIVE-tjenestene når du reiser utenlands. Hvis du vil ha mer informasjon om tilgjengelige tjenester, kan du gå til tomtom.com/services.

Sikkerhetsmerknad

Noen TomTom-navigasjonsenheter inneholder en GSM/GPRS-modul som kan forstyrre elektrisk utstyr som pacemakere, høreapparater og flyutstyr.

Interferens med disse innretningene kan sette ditt eller andres liv og helse i fare.

Hvis enheten inkluderer en GSM/GPRS-modul, kan du ikke bruke den i nærheten av ubeskyttet elektronisk utstyr eller i områder hvor bruk av mobiltelefon er forbudt, som på sykehus eller fly.

Abonnementer på LIVE-tjenester

Kontrollere abonnementet på LIVE-tjenester

Du kan når som helst sjekke statusen på abonnementene ved å gjøre følgende på GO-enheten.

Pek på **Tjenester** i hovedmenyen, og pek deretter på **Mine tjenester**.

GO-enheten varsler deg også når abonnementet på LIVE-tjenester nærmer seg fornyelsesdatoen.

Du finner mer informasjon om abonnement og betalingsvilkår for LIVE-tjenester på tomtom.com/services.

Forny abonnementet på LIVE-tjenester ved hjelp av enheten

1. Pek på **Tjenester** i hovedmenyen, og pek deretter på **Mine tjenester**.

Gjeldende status for LIVE-tjenester vises.

2. Pek på tjenesten du vil fornye.

GO bekrefter at du vil fornye abonnementet.

3. Trykk **Ja**.

Forespørselen om fornyelse sendes til TomTom. Du betaler på nettet før eller senest den datoen som vises på GO-enheten.

Forny abonnement på LIVE-tjenester på nettstedet til TomTom.

1. Gå til **tomtom.com/getstarted** hvis du vil installere TomTom-driveren hvis den ikke allerede er installert, og begynn å bruke MyTomTom.
2. Når du blir spurt, må du koble enheten til datamaskinen med USB-kabelen. Slå deretter på enheten.

Viktig: Du bør plugge USB-kontakten direkte inn i en USB-port på datamaskinen og ikke i en USB-hub eller USB-port på tastaturet eller skjermen.

3. Åpne LIVE-tjenester.

4. Sjekk statusen for abonnementet, og klikk på tjenesten du vil fornye.

Du blir bedt om å oppgi betalingsinformasjon.

5. Oppgi betalingsinformasjon, og fullfør transaksjonen.

Abonnementet er fornyet.

Om TomTom HD Traffic

TomTom HD Traffic er en unik TomTom-tjeneste som gir deg trafikkinformasjon i sanntid. Hvis du vil ha mer informasjon om TomTom-tjenester, kan du gå til **tomtom.com/services**.



Sammen med IQ Routes hjelper HD Traffic deg med å planlegge den optimale ruten til reisemålet og tar hensyn til det siste om lokale trafikkforhold.

TomTom GO mottar regelmessig informasjon om endringer i trafikkforholdene. Hvis det blir funnet at det er kø eller andre hendelser på ruten, vil GO tilby å planlegge ruten på nytt for å prøve å unngå forsinkelser.

Om lokalsøk med Google

Med lokalsøk kan du søke i Google-listene for å finne butikker og næringsbygg, og deretter planlegge en rute til reisemålet du velger.



Bruke lokalt søk

Hvis du vil finne en plassering med lokalt søk og planlegge en rute dit, følger du trinnene nedenfor. I dette eksempelet søker du etter et supermarked i nærheten av din nåværende posisjon.

1. Trykk på skjermen for å få opp hovedmenyen, og trykk deretter på **Naviger til**.

Tips: Du kan også opprette en hurtigmenyknapp for lokalt søk ved å peke på **Innstillinger** og deretter på **Opprette din egen meny**. Velg **Naviger til Google-adresse**.

2. Pek på **Lokalt søk**-knappen.

3. Trykk på **Søk nær deg**.

4. Skriv 'supermarked', og trykk på **OK**.

Stedene som tilsvarer søket vises i en liste som viser avstanden fra nåværende posisjon samt stjernekaraktøren til Google.

5. Trykk på en av plasseringene i listen.

Beliggenheten vises på kartet.

Pek på **Vis info** for å se mer informasjon om dette stedet.

6. Trykk **Velg**.

Velg om du vil navigere dit, vise stedet på et kart, reise via dette stedet eller legge det til som en favoritt.

Om fotobokser



Fotobokstjenesten varsler deg om følgende steder med fotobokser:

- Steder med fotobokser.
- Ulykkesutsatte steder.
- Steder med mobile fotobokser.
- Steder med fotobokser som måler gjennomsnittshastighet.
- Steder med bompengekamera.
- Steder med trafikklyskamera.

Andre tjenester

Følgende tjenester er tilgjengelig for TomTom GO:



Vær

Værmeldingstjenesten til TomTom gir deg et femdagers værvarsel for et hvilket som helst sted på kartet.



QuickGPSfix™

QuickGPSfix inneholder informasjon om GPS-satellitposisjoner som sørger for at TomTom GO finner posisjonen din raskere.



Mine tjenester

Du kan kontrollere abonnementet ved å trykke på **Tjenester** i hovedmenyen og deretter trykke på **Mine tjenester**.



TomTom GO forteller deg når dine abonnementer på LIVE-tjenester må fornyes. Du kan bruke GO til å informere TomTom om at du vil fornye gjeldende abonnement.

Du finner mer informasjon om abonnement og betalingsvilkår for LIVE-tjenester på tomtom.com/services.

18. Trafikkinformasjon

Introduksjon om trafikkinformasjon

Du kan motta trafikkinformasjon på to måter:

- TomTom HD Traffic
- Trafikkmeldingskanal (RDS-TMC)

Ved bruk av trafikkinformasjon kan TomTom GO automatisk justere ruten for å minimere eventuelle forsinkelser.

Om TomTom HD Traffic

TomTom HD Traffic er en unik TomTom-tjeneste som gir deg trafikkinformasjon i sanntid. Hvis du vil ha mer informasjon om TomTom-tjenester, kan du gå til **tomtom.com/services**.



Sammen med IQ Routes hjelper HD Traffic deg med å planlegge den optimale ruten til reisemålet og tar hensyn til det siste om lokale trafikkforhold.

TomTom GO mottar regelmessig informasjon om endringer i trafikkforholdene. Hvis det blir funnet at det er kø eller andre hendelser på ruten, vil GO tilby å planlegge ruten på nytt for å prøve å unngå forsinkelser.

Sikkerhetsmerknad

Noen TomTom-navigasjonsenheter inneholder en GSM/GPRS-modul som kan forstyrre elektrisk utstyr som pacemakere, høreapparater og flyutstyr.

Interferens med disse innretningene kan sette ditt eller andres liv og helse i fare.

Hvis enheten inkluderer en GSM/GPRS-modul, kan du ikke bruke den i nærheten av ubeskyttet elektronisk utstyr eller i områder hvor bruk av mobiltelefon er forbudt, som på sykehus eller fly.

Om RDS-TMC

Trafikkmeldingskanalen (TMC), også kjent som RDS-TMC, sender trafikkinformasjon som et radiosignal og er gratis tilgjengelig i mange land.

TMC er ikke en TomTom-tjeneste, men er tilgjengelig når du bruker TomTom RDS-TMC trafikkmottaker.

Merk: TomTom er ikke ansvarlig for tilgjengeligheten eller kvaliteten på trafikkinformasjonen som leveres via TMC.

TMC er ikke tilgjengelig i alle land. Du kan finne ut om TMC er tilgjengelig i ditt land på **tomtom.com/traffic**.

Bruke trafikkinformasjon

Trafikksidestolpen vises på høyre side av kjørevisningen. Sidestolpen gir informasjon om trafikkforsinkelser mens du kjører ved bruk av glødende prikker som viser hvor trafikkhendelsene befinner seg på ruten.



Øvre del av sidestolpen representerer reisemålet og viser den samlede tidsforsinkelsen på grunn av trafikkork og andre hendelser på ruten.

Den midterste delen av trafikksidestolpen viser enkeltstående trafikkhendelser i den rekkefølgen de oppstår langs ruten.

Den nederste delen av trafikksidestolpen representerer din nåværende posisjon og viser avstanden til neste hendelse på ruten.

For å gjøre trafikksidestolpen mer lesbar, vil enkelte hendelser kanskje ikke vises. Disse hendelsene vil alltid være av mindre betydning og bare føre til små forsinkelser.

Fargen på markørene, som vist nedenfor, gir deg øyeblikkelig indikasjon på hendelsestypen:



Ukjent eller ubestemt situasjon.



Saktegående trafikk.



Køtrafikk.



Stillestående trafikk eller stengt vei.

Ta den raskeste ruten

GO ser regelmessig etter en raskere rute til reisemålet. Hvis trafikksituasjonen endrer seg og en raskere rute blir funnet, vil GO tilby å planlegge reisen på nytt slik at du kan bruke den raskeste ruten.

Du kan også stille inn GO til å automatisk planlegge reisen på nytt når det blir funnet en raskere rute. For å bruke denne innstillingen kan du peke på **Trafikkinnstillinger** i trafikkmenyen.

For å finne og planlegge den raskeste ruten til reisemålet manuelt, kan du gjøre følgende:

1. Trykk på trafikksidestolpen.

Tips: Hvis det viser seg at det er hovedmenyen og ikke trafikkmenyen som åpnes når du peker på sidestolpen, kan du prøve å peke på sidestolpen med fingeren hvilende på kanten av skjermen.

2. Pek på **Minimer forsinkelser**.

GO søker etter den raskeste ruten til reisemålet.

Den nye ruten kan ha trafikkforsinkelser. Du kan planlegge ruten på nytt for å unngå alle trafikkforsinkelser, men en rute som unngår alle forsinkelser vil normalt ta lenger enn den raskeste ruten.

3. Pek på **Fullført**.

Stille inn frekvens for RDS-TMC-informasjon

Merk: Ikke alle enheter støtter innstilling av radiofrekvensen.

Hvis du kjenner frekvensen til en bestemt radiostasjon du vil bruke for RDS-TMC-trafikkinformasjon, kan du stille inn frekvensen manuelt. For å aktivere denne funksjonen må du først aktivere manuelt stasjonssøk.

1. Pek på Trafikkmenyen i kjørevisningen og pek deretter på **Trafikkinnstillinger**.

2. Velg **Søke manuelt ved å taste inn en frekvens** og pek på **Utført**.

Du kan nå legge inn radiostasjonens frekvens.

3. Pek på Trafikkstolpen i Kjørevisning.

4. Pek på **Søk manuelt**.



5. Legg inn radiostasjonens frekvens.

6. Pek på **Fullført**.

TomTom-navigasjonsenheden søker nå etter radiostasjonen. Dersom den ikke finner en radiostasjon på frekvensen du oppga, fortsetter den automatisk å søke etter neste tilgjengelige stasjon.

Minimere forsinkelser

Du kan bruke TomTom HD Traffic til å minimere trafikkforsinkelser på ruten. For å minimere forsinkelser automatisk, gjør følgende:

1. Trykk på **Tjenester** i Hovedmenyen.

2. Pek på **Trafikk**.

3. Pek på **Trafikkinnstillinger**

4. Velg mellom å alltid automatisk ta den raskeste ruten, bli spurt eller å aldri endre ruten.

5. Pek på **Neste** og deretter på **Fullført**.

Du kan til enhver tid gjøre følgende for å manuelt minimere trafikkforsinkelser:

1. Pek på Trafikkmenyen i kjørevisningen.

2. Pek på **Minimer trafikkforsinkelser**.

GO planlegger den raskeste ruten til reisemålet. Den nye ruten kan ha trafikkforsinkelser og kan være den samme som den opprinnelige ruten.

Du kan planlegge ruten på nytt for å unngå alle forsinkelser, men det er lite sannsynlig at dette vil være den raskest mulige ruten.

3. Pek på **Fullført**.

Gjør det enklere å pendle til jobben

Med knappene **Hjem til arbeid** eller **Arbeid til hjem** i Trafikkmenyen kan du sjekke ruten til og fra jobben ved å peke på en knapp.

Når du bruker en av disse knappene, planlegger enheten en rute mellom hjemmet og jobben og sjekker denne ruten for mulige forsinkelser.

Første gang du bruker **Hjem til arbeid**, må du angi hjem- og arbeidsstedene.



1. Pek på trafikksidekolpen for å åpne trafikkmenyen.
2. Pek på **Vis hjem-arbeid-trafikk**.
3. Angi hjemsted og arbeidssted.

Hvis du allerede har angitt stedene og vil endre dem, peker du på **Endre hjem-arbeid**.

Du kan nå bruke knappene **Hjem til arbeid** og **Arbeid til hjem**.

Merk: Hjem her er ikke den samme som hjem du kan angi i **Innstillingermenyen**. I tillegg trenger ikke stedene du angir her å være dine faktiske hjem- og arbeidssteder. Hvis du bruker ofte en annen rute, kan du sette arbeids/hjem til disse stedene i stedet.



Hvis du for eksempel vil sjekke om det er forsinkelser på ruten hjem før du drar fra kontoret, gjør du følgende:

1. Pek på trafikksidekolpen for å åpne trafikkmenyen.
2. Pek på **Vis hjem-arbeid-trafikk**.
3. Pek på **Arbeid til hjem**.

Kjørevisningen vises, og det vises en melding med informasjon om trafikkhendelser på denne ruten. Trafikksidekolpen viser også eventuelle forsinkelser.

Få mer informasjon om en hendelse

Hvis du vil sjekke om det er forsinkelser på ruten, peker du på **Vis trafikk på ruten** i trafikkmenyen. Navigasjonsenheten viser et sammendrag av trafikkforsinkelsene på ruten.

Totalen omfatter eventuelle forsinkelser som skyldes trafikkhendelser, og forsinkelser på grunn av stor trafikk, basert på informasjon hentet fra IQ Routes.

Pek på **Minimer forsinkelser** for å se om du kan redusere forsinkelsen.



Merk: Du kan også få tilgang til skjermen **Vis trafikk på ruten** ved å peke på trafikkområdet i LIVE Route-oppsummeringsfanen.

Pek på venstre- og høyrepilene for å bevege deg gjennom hver hendelse etter tur, og se informasjonen om hver hendelse. Dette inkluderer type hendelse, for eksempel veiarbeid, og lengden på forsinkelsen som hendelsen forårsaker.



Du kan også få tilgang til detaljer vedrørende individuelle hendelser ved å peke på **Vis kart** i hovedmenyen og deretter peke på symbolet for trafikkhendelser.

Når en hendelse vises på kartet, starter den med et ikon. Ved kjøring, er retningen på hendelsen fra ikonet mot den andre enden.

Sjekker trafikkhendelser i ditt område

Få en oversikt over trafikksituasjonen i ditt område ved hjelp av kartet. Gjør følgende for å finne lokale trafikkhendelser og detaljer om dem:

1. Pek på trafikksidestolpen for å åpne trafikkmenyen.
2. Pek på **Vis kart**.

Kartoversiktsskjerm bildet vises.

3. Hvis kartet ikke viser plasseringen din, peker du på markøren for å sentrere kartet i forhold til din gjeldende plassering.

Kartet viser trafikkhendelser i området.



4. Pek på en hvilken som helst trafikkhendelse for å få mer informasjon.

En skjerm vises som gir deg detaljert informasjon om hendelsen du valgte. For å vise informasjon om omgivende hendelser, bruk pilene til venstre og til høyre nederst på skjermen.

Endre innstillinger på HD Traffic

Bruk knappen **Trafikkinnstillinger** til å velge hvordan HD Traffic skal fungere på navigasjonsenheten.

1. Pek på trafikksidestolpen for å åpne trafikkmenyen.
2. Pek på **Trafikkinnstillinger**



Trafikkinnstillinger

3. Hvis du vil ha en pipelyd når det inntreffer en ny trafikkhendelse på ruten, velger du **Rapporter dersom trafikken på ruten endres** og peker deretter på **Fullført**.
4. Hvis det blir funnet en raskere rute mens du kjører, kan du planlegge ruten på nytt for å bruke den raskeste ruten. Velg ett av følgende alternativer, og pek deretter på **Fullført**.
 - **Bytt alltid til den ruten**
 - **Spør meg om jeg vil endre**
 - **Aldri forandre ruten**

Trafikkhendelser

Trafikkhendelser og varslinger vises på kartet, i Kjørevisningen og i Trafikk-sidestolpen.

Det finnes to typer hendelses- og advarselstegn:

- Symboler vist i en rød firkant er trafikkhendelser. Din navigasjonsenhet kan planlegge ruten på nytt for å unngå disse.
- Symboler vist i en rød triangel er værrelaterte. Din enhet planlegger ikke ruten på nytt for å unngå disse varslene.

Symboler for trafikkhendelser:



Ulykke



Veiarbeid



En eller flere kjørefelt stengt



Vei stengt



Trafikkhendelse



Trafikkork

Værrelaterte symboler:



Tåke



Regn



Vind



Is



Snø



Merk: Symbolet hendelse unngått vises for hver trafikkhendelse du unngår ved å bruke en trafikk tjeneste.

Trafikkmeny

For å åpne trafikkmenyen kan du peke på Trafikk-sidestolpen i Kjørevisning eller peke på **Trafikk** i tjenestemenyen.

Følgende to knapper er tilgjengelige:



Minimer trafikkforsinkelser

Pek på denne knappen for å omplanlegge ruten basert på den nyeste trafikkinformasjonen.



Vis trafikk hjem-arbeid

Pek på denne knappen for å beregne den raskeste ruten fra ditt hjemsted til ditt arbeidssted og tilbake igjen.



Vis trafikk på ruten

Pek på denne knappen for å få en oversikt over trafikkhendelser langs din rute.



Vis kart

Pek på denne knappen for å se gjennom kartet og se trafikkhendelsene som vises på kartet.



Endre trafikkinnstillinger

Pek på denne knappen for å endre innstillingene for hvordan trafikk tjenesten fungerer på din enhet.



Les opp trafikkinfo

Pek på denne knappen for å høre talt informasjon om trafikkhendelser på ruten.

Merk: TomTom-enheten må ha en datastemme installert for å kunne lese opp informasjon.

19. Vær

Om vær

Værvarslingstjenesten til TomTom gir detaljerte værmeldinger og 5-dagers langtidsmeldinger for byer. Opplysningene leveres av lokale værvarslingstjenester og oppdateres hver time.



Be om en værmelding

Når du vil ha en værmelding for et bestemt sted, for eksempel byen du skal reise til, gjør du følgende:

1. Trykk på **Tjenester** i hovedmenyen.
2. Pek på **Vær**.
3. Pek på **Vær nær deg** eller **Vær nær reisemålet** for å gå direkte til en værmelding.
4. Pek på **Vær nær annet sted** for å velge stedet ved hjelp av en adresse, Hjem, en favoritt eller en POI.

Et værsammendrag for dette stedet vises. Pek på en ukedag for en detaljert værmelding.

Typer steder

Du kan be om et værvarsel for ulike typer steder. Følgende typer steder er tilgjengelige:



Hjem

Pek på denne knappen for å velge hjemstedet ditt.



Favoritt

Pek på denne knappen for å velge et favorittsted.



Adresse

Pek på denne knappen for å angi en adresse.



**Nylig besøkt
reisemål**

Pek på denne knappen for å velge et sted i en liste over nylig brukte reisemål.



Lokalt søk

Pek på denne knappen for å velge et sted ved bruk av lokalt søk



Interessepunkt

Pek på denne knappen for å velge et interessepunkt (POI).



Mitt sted

Pek på denne knappen for å velge gjeldende plassering.



Punkt på kartet

Pek på denne knappen for å velge et punkt på kartet.



**Breddegrad og
lengdegrad**

Pek på denne knappen for å angi bredde- og lengdegrader.



Talt adresse

Pek på denne knappen for å legge inn en adresse ved å si adressen.



**Posisjon ved
siste stopp**

Pek på denne knappen for å velge din siste registrerte posisjon.

20. Fotobokser

Om fotobokser



Fotobokstjenesten varsler deg om følgende steder med fotobokser:

- Steder med fotobokser.
- Ulykkesutsatte steder.
- Steder med mobile fotobokser.
- Steder med fotobokser som måler gjennomsnittshastighet.
- Steder med bompengekamera.
- Steder med trafikklyskamera.

Fotoboksvarslinger

Varsler blir som standard gitt 15 sekunder før du når et sted med fotobokser.

Du varsles på tre måter:

- Din TomTom GO spiller av en varsellyd.
- Typen fotoboks og din avstand til stedet hvor kameraet befinner seg vises i kjørevisningen. Hvis det er rapportert en fartsgrense for fotoboksen, vises farten også i kjørevisningen.
- Plasseringen av fotoboksen vises på kartet.

Merk: For fotobokser som måler gjennomsnittshastighet, varsles du med en kombinasjon av ikoner og lyder på starten, midten og slutten av fartskontrollsonen.

Tips: Hvis du vil endre antallet sekunder eller varsellyden, kan du peke på **Varselinnstillinger** i fotoboksmenyen.

Endre måten du blir varslet



For å endre måten TomTom GO varsler deg om fotobokser på, kan du peke på **Varselinnstillinger**-knappen.

Du kan deretter stille inn hvor nært en fotoboks du ønsker å bli varslet og hvilken lydtype du ønsker å bruke.

Hvis du for eksempel ønsker å endre lyden som spilles av når du nærmer deg faste fotobokser, kan du gjøre følgende:

1. Trykk på **Tjenester** i Hovedmenyen.
2. Pek på **Fotobokser**.
3. Pek på **Varselinnstillinger**.

En liste over fotobokstypene vises. En høyttaler vises ved siden av fotobokstypene som har blitt innstilt for en varsling.

4. Pek på **Faste fotobokser**.
5. Pek på **NEI** hvis du ikke ønsker å fjerne varslingen for faste fotobokser.
6. Angi i sekunder hvor lang tid før fotoboksen du ønsker å bli varslet. Trykk deretter **OK**.
7. Trykk på den lyden du ønsker skal bli brukt til varslingen.

Tips: Hvis du vil slå av varsellyder for en fotobokstype, peker du på **Stille** i trinn 7 ovenfor. Du vil fremdeles se en advarsel i kjørevisningen selv om du slår av varsellyden.

8. Pek på **JA** for å lage endringene.

Fotobokssymboler

Fotoboksene vises som symboler i kjørevisning.

Når du nærmer deg et område der et varsel befinner seg, ser du et symbol og det spilles av en varsellyd.

Du kan endre både varsellyden og hvor mange sekunder varselet gis før du når stedet.



Fast fotoboks



Mobil fotoboks



Trafikklyskamera



Bompengekamera



Fotoboks på vei med trafikkbegrensning - ligger på en mindre vei som reduserer trafikk på en større vei



Annen fotoboks



Sted med mobilt kamera



Gjennomsnittlig fartsvisning



Ulykkesområde



Toveis fotoboks



Jernbaneovergang uten bom

Rapporteringsknapp

For å vise rapporteringsknappen i Kjørevisning, gjør følgende:

1. Trykk på **Tjenester** i Hovedmenyen.
2. Pek på **Fotobokser**.
3. Trykk på **Aktiver rapport-knapp**.
4. Pek på **Fullført**.

Rapporteringsknappen vises på venstre side i kjørevisningen. Dersom du allerede bruker hurtigmenyen, er den lagt til knappene som er tilgjengelig i hurtigmenyen.

Tips: Hvis du vil skjule rapporteringsknappen, må du peke på **Deaktiver Rapport-knappen** i fotoboksamenyen.

Rapportere en ny fotoboks mens du kjører.

1. Pek på rapporteringsknappen i kjørevisningen eller i hurtigmenyen for å markere plasseringen for fotoboksen.

Hvis du peker på rapporteringsknappen innen 20 sekunder etter at du har fått en fotoboksvarsling, får du mulighet til å legge til eller fjerne en fotoboks. Pek på **Legg til fotoboks**.

2. Pek på **Fast fotoboks** eller **Mobil fotoboks**, avhengig av hvilken type fotoboks du vil rapportere.
3. Velg kameraplasseringen på kartet, og bekreft at den stemmer.

4. Trykk på den typen fast fotoboks du vil rapportere, for eksempel et trafikklyskamera.

Merk: Dersom den typen fotoboks du velger har fartsgrenser, kan du også legge inn denne.

En melding bekrefter at kameraet er blitt rapportert til fotoboksteamet hos TomTom.

Rapportere en ny fotoboks hjemmefra

Du behøver ikke være på stedet der det er en ny fotoboks for å rapportere det nye stedet. For å rapportere om plassering av nye fotobokser hjemmefra, gjør du følgende:

1. Pek på **Tjenester** i hovedmenyen på navigasjonsenheten.
2. Pek på **Fotobokser**.
3. Trykk på **Rapporter fotobokser**
4. Pek på **Fast fotoboks** eller **Mobil fotoboks** avhengig av typen fotoboks.
5. Velg sted for kameraet med markøren, og pek deretter på **Fullført**.
6. Pek på **Ja** å bekrefte plasseringen av kameraet.
7. Pek på typen fotoboks du vil rapportere, og om nødvendig også fartsgrensen ved fotoboksen.

Du ser en melding som bekrefter at kameraet er blitt rapportert til fotoboksteamet.

Rapportere uriktige fotoboksvarsler

Du kan motta et varsel om en fotoboks som ikke lenger befinner seg der. For å rapportere uriktige fotoboksvarsler, gjør følgende:

1. Når du befinner deg på stedet som ikke har fotoboks, trykk **Rapporter** i kjørevisningen.

Merk: Dette må gjøres innen 20 sekunder etter at du har mottatt fotoboksvarslingen.

2. Pek på **Fjern**.

Neste gang du kobler enheten til nettstedet til TomTom, vil fotoboksvarslet rapporteres som feil.

Typer faste fotobokser du kan rapportere

Når du rapporterer en fast fotoboks, kan du angi hvilken type du rapporterer.

Det finnes følgende typer faste fotobokser:



Fotoboks

Denne typen fotobokser kontrollerer passerende bilers hastighet.



Trafikklyskamera

Denne typen fotobokser kontrollerer hvorvidt sjåfører bryter trafikreglene ved trafikklys.



Bompengekamera

Denne typen fotobokser overvåker trafikken ved bomstasjoner.



Gjennomsnittlig fartsvisning

Denne typen fotobokser sjekker den gjennomsnittlige hastigheten mellom to faste punkter.



Kjøretøyrestriksjoner

Denne typen fotobokser sjekker trafikken på veier hvor tilgangen er begrenset.



Annet kamera

Alle andre typer kameraer som ikke faller inn i noen av kategoriene ovenfor.

Varsling om fotobokser som måler gjennomsnittshastighet

Det finnes flere typer visuelle og hørbare varsler du kan få når du nærmer deg en fotoboks som måler gjennomsnittshastighet.

Du varsles alltid om starten og slutten på sonen, uansett hvilken hastighet du kjører i. Det kan også være varsling for hver 200 meter i sonen.

Nedenfor følger en beskrivelse av alle varslene:



Varsel ved sonestart

Når du nærmer deg starten på en sone for måling av gjennomsnittshastighet, vises et visuelt varsel i venstre hjørne i kjørevisningen med avstanden til fotoboksen under. Du varsles også med et lydsignal.

Det vises også et lite ikon på veien som viser plasseringen til fotoboksen på begynnelsen av sonen for måling av gjennomsnittshastighet.



Varsling i sonen - type 1

Når du befinner deg i fartskontrollsonen, og du ikke kjører over fartsgrensen og allerede har mottatt et varsel om starten på sonen, vises et visuelt varsel i kjørevisningen. Dette minner deg på at du befinner deg i en fartskontrollsonen.



Varsling i sonen - type 2

Når du befinner deg i fartskontrollsonen, og du kjører over fartsgrensen og ikke har mottatt et varsel om starten på sonen, vises et visuelt varsel i kjørevisningen som angir høyeste tillatte hastighet. Du varsles også med et lite lydsignal. Disse varslene er der for å minne deg på at du bør senke farten ...



Varsling i sonen - type 3

Når du befinner deg i fartskontrollsonen, og du kjører over fartsgrensen og ikke har mottatt et varsel om starten på sonen, vises et visuelt varsel i kjørevisningen som angir høyeste tillatte hastighet. Du varsles også med et kraftig lydsignal.

Disse varslene inntreffer bare ved det FØRSTE mellompunktet i sonen og minner deg på at du bør senke farten ...



Varsel ved soneslutt

Når du nærmer deg slutten på en sone for måling av gjennomsnittshastighet, vises et visuelt varsel i venstre hjørne i kjørevisningen med avstanden til fotoboksen angitt under. Du varsles også med et lydsignal.

Det vises også et lite ikon på veien som viser plasseringen til fotoboksen på slutten av sonen for måling av gjennomsnittshastighet.

Fotoboksmenyen

Du åpner fotoboksmenyen ved å peke på **Tjenester** i hovedmenyen og deretter på **Fotobokser**.



Rapportere fotoboks

Pek på denne knappen for å rapportere en ny fotoboksplassering.



Varselinnstillinger

Pek på denne knappen for å stille inn alarmene du vil motta og hvilken lyd som skal brukes for hver varslings.



Slå av varsler

Trykk på denne knappen for å slå av varslingsene.



Aktiver Rapportknapp

Trykk på denne knappen for å aktivere rapporteringsknappen. Rapporteringsknappen vises i kjørevisningen eller i hurtigmenyen.

Når rapporteringsknappen vises i kjørevisningen, endres denne knappen til **Deaktiver rapport**.

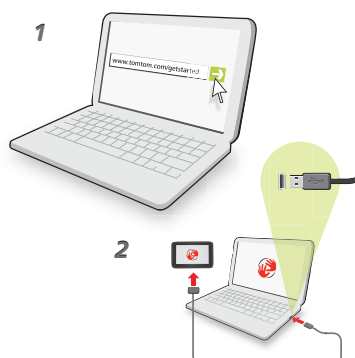
21. MyTomTom

Om MyTomTom

MyTomTom hjelper deg med å administrere innholdet og tjenestene på TomTom GO-navigasjonsenheten. I tillegg gir det deg tilgang til TomTom-fellesskapet. Du logger deg inn på MyTomTom på TomTom-nettsiden. Det er lurt å koble navigasjonsenheten til MyTomTom med ofte for å sørge for at du alltid har de siste oppdateringene.

Tips: Det anbefales en bredbånds Internettforbindelse når du kobler enheten til MyTomTom.

Stille inn MyTomTom



Slik stiller du inn MyTomTom:

1. Koble datamaskinen til Internett.
2. Start nettleseren, og gå til **tomtom.com/getstarted**.
3. Klikk på **Last ned nå**.

Nettleseren laster ned støtteapplikasjonen for MyTomTom, som du må installere på datamaskinen for å koble enheten til MyTomTom. Følg instruksjonene på skjermen hvis du blir stilt spørsmål mens du laster ned.

4. Når du blir spurt, må du koble enheten til datamaskinen med USB-kabelen. Slå deretter på enheten.

Enheten gjenkjennes, det blir tatt sikkerhetskopi og de nyeste oppdateringene installeres.

Viktig: Du bør plugge USB-kontakten direkte inn i en USB-port på datamaskinen og ikke i en USB-hub eller USB-port på tastaturet eller skjermen.

Når støtteapplikasjonen for MyTomTom er installert, får du tilgang til MyTomTom fra varslingsområdet på skrivebordet.

Tips: Når du kobler navigasjonsenheten til datamaskinen, varsler MyTomTom deg hvis det er noen oppdateringer for enheten.

MyTomTom-konto

For å laste ned innhold og tjenester fra TomTom, må du ha en MyTomTom-konto. Du kan opprette en konto når du begynner å bruke MyTomTom.

Merk: Hvis du har mer enn én TomTom-enhet, trenger du en separat konto for hver av dem.

22. Kundestøtte

Få hjelp til å bruke navigasjonsenheten

Du kan også finne mer hjelp på nett på tomtom.com/support.

Status og informasjon



Status og informasjon

Pek på denne knappen for å åpne menyen Status og informasjon.



Versjonsinformasjon

Pek på denne knappen for å vise teknisk informasjon om enheten, som for eksempel enhetens serienummer og TomTom App-versjonen.



Mine tjenester

Pek på denne knappen for å kontrollere status for dine abonnementer på TomTom-tjenester.



GPS-status

Pek på denne knappen for å se gjeldende status for GPS-mottak.

23. Tillegg

Viktige sikkerhetsmerknader og advarsler

Globalt posisjoneringssystem

Globalt posisjoneringssystem (GPS) er et satellittbasert system som viser plassering og tidsinformasjon rundt om på kloden. GPS er betjent og kontrollert av USAs regjering som er ansvarlig for dets tilgjengelighet og nøyaktighet. Enhver endring i GPS tilgjengelighet og nøyaktighet eller ulike miljøforhold kan innvirke på funksjonen til TomTom-enheten. TomTom er ikke ansvarlig for tilgjengeligheten eller nøyaktigheten for GPS.

Brukes med varsomhet

Bruk av en TomTom-enhet for navigering betyr likevel at du må kjøre forsiktig og være oppmerksom.

Fly og sykehus

Bruk av enheter med antenne er forbudt på de fleste fly, på mange sykehus og mange annen steder. En TomTom-enhet må ikke benyttes på slike steder.

Batteri

Dette produktet bruker et lithium-polymerbatteri. Må ikke brukes i fuktig, vått og/eller etsende miljø. Ikke plasser, oppbevar eller etterlat enheten i eller nært en varmekilde, på et sted med høy temperatur, i sterkt direkte sollys, i en mikrobølgeovn eller i en trykkbeholder og ikke utsett den for temperaturer over 60 grader C (140 F). Dersom du ikke følger disse retningslinjene, kan lithium-polymerbatteriet lekke syre, bli varmt, eksplodere eller antennes og forårsake skade. Ikke stikk hull i, åpne eller demonter batteriet. Hvis batteriet lekker og du kommer i kontakt med lekket væske, skyl grundig med vann og søk medisinsk hjelp umiddelbart. Av sikkerhetsgrunner, og for å forlenge batteriets levetid, vil ikke lading skje ved lave (under 0 grader C/32 F) eller høye (over 45 grader C/113 F) temperaturer.

Temperaturer: Standardfunksjon: -0 grader C (32 F) til +45 grader C (113 F); korttidslagring: -20 grader C (-4 F) til + 60 grader C (140 F); langtidslagring: -20 grader C (-4 F) til +25 grader C (77 F).

Forsiktig: fare for eksplosjon ved bruk av feil batteritype.

Du må ikke fjerne eller forsøke å fjerne batteriet, som det ikke er meningen at brukeren skal skifte. Hvis du har problemer med batteriet, kontakter du TomToms kundeservice.



LITIUMPOLYMER-BATTERIET I DETTE PRODUKTET SKAL GJENVINNES ELLER KASTES I HENHOLD TIL LOKALE RETNINGSLINJER OG BESTEMMELSER. BATTERIET SKAL IKKE KASTES I HUSHOLDNINGSAVFALLET. DET BIDRAR TIL Å BEVARE MILJØET. BRUK TOMTOM-ENHETEN BARE MED DC-STRØMKABELN SOM FØLGER MED (BILLADER/BATTERIKABEL), AC-ADAPTEREN (HJEMMELADER) I EN GODKJENT HOLDER, ELLER BRUK USB-KABELN SOM FØLGER MED, FOR Å KOBLE TIL EN DATAMASKIN FOR Å LADE BATTERIET.

Bruk laderen som følger med enheten.

Du finner informasjon om andre ladere som er godkjent for bruk med enheten, på nettstedet **tomtom.com**.

Batteriets oppgitte levetid er batteriets maksimale levetid. Batteriets maksimale levetid kan kun oppnås under spesielle atmosfæriske forhold. Batteriets beregnede, maksimale levetid er basert på en gjennomsnittlig bruksprofil.

For tips om hvordan du forlenger batteriets levetid, gå til Ofte stilte Spørsmål for ditt land i listen under:

AU:www.tomtom.com/8703, CZ:www.tomtom.com/7509, DE:www.tomtom.com/7508, DK:www.tomtom.com/9298, ES:www.tomtom.com/7507, FI:www.tomtom.com/9299, FR:www.tomtom.com/7506, HU:www.tomtom.com/10251, IT:www.tomtom.com/7505, NL:www.tomtom.com/7504, PL:www.tomtom.com/7503, PT:www.tomtom.com/8029, RU:www.tomtom.com/10250, SE:www.tomtom.com/8704, UK:www.tomtom.com/7502, US:www.tomtom.com/7510

CE-merking

Dette utstyret er i samsvar med kravene for CE-merking ved bruk i hjem, kommersielle miljøer, kjøretøyer eller lette industrielle miljøer, og oppfyller alle gjeldende forholdsregler i relevant lovgivning i EU.

CE0168

R&TTE-direktiv

TomTom erklærer herved at TomTom personlige navigeringsenheter og tilbehør er i samsvar med sentrale krav og andre relevante bestemmelser i EU-direktiv 1999/5/EC. Du finner samsvarserklæringen her: www.tomtom.com/legal.

WEEE-direktiv



Dette symbolet på produktet eller forpakningen angir at dette produktet ikke må behandles som husholdningsavfall. I henhold til EU-direktiv 2002/96/EU for elektrisk og elektronisk avfall (WEEE), må dette elektriske produktet ikke kastes som usortert kommunalt avfall. Ved avhending, vennligst returner dette produktet det til salgsstedet eller til en lokal resirkuleringsstasjon.

Tilkoblede nettverk

Utstyr som inneholder en GSM-modul er beregnet for tilkobling til følgende nettverk:

GSM/GPRS 900/1800

Eksponeeringsgrenser

Denne enheten samsvarer med stråleeksponeringsgrenser satt for et ukontrollert miljø. For å unngå mulig overskridelse av radiofrekvenseksponeringsgrenser, må man ikke oppholde seg nærmere enn 20 cm (8 tommer) unna under normal funksjon.

Dette dokumentet

Vi har lagt ned mye arbeid i utarbeidelse av denne bruksanvisningen. Kontinuerlig produktutvikling kan medføre at noe informasjon ikke er helt oppdatert. Informasjonen i dette dokumentet kan endres uten varsel.

TomTom er ikke erstatningsansvarlig på bakgrunn av tekniske eller redaksjonelle feil eller manglende innhold, heller ikke for tilfeldige skader som er forårsaket av bruk av dette materialet. Dette dokumentet inneholder informasjon beskyttet av opphavsrett. Ingen del av dette dokumentet kan kopieres eller reproduseres i noen form uten skriftlig forhåndstilivelse fra TomTom N.V.

Navn på modeller

4CS01, 4CS03, 4CQ02, 4CQ07, 4CQ01, 4KH00, 4KI00

24. Copyright notices

© 2010 TomTom N.V., The Netherlands. TomTom®, and the "two hands" logo, among others, are Trademarks owned by TomTom N.V. or one of its subsidiaries. Please see www.tomtom.com/legal for warranties and end user licence agreements applying to this product.

© 2010 TomTom N.V., Niederlande. TomTom®, das 'Zwei Hände'-Logo usw. sind registrierte Marken von TomTom N.V. oder eines zugehörigen Tochterunternehmens. Die für dieses Produkt geltenden Garantien und Endnutzerlizenzvereinbarungen finden Sie unter www.tomtom.com/legal.

© 2010 TomTom N.V., Pays-Bas. TomTom® et le logo composé de « deux mains », entre autres, font partie des marques commerciales appartenant à TomTom N.V. ou l'une de ses filiales. L'utilisation de ce produit est régie par notre garantie limitée et le contrat de licence utilisateur final, que vous pouvez consulter à l'adresse suivante : www.tomtom.com/legal

© 2010 TomTom N.V., Nederland. TomTom® en het logo met twee handen zijn onder andere handelsmerken die eigendom zijn van TomTom N.V. of een van haar dochterondernemingen. Ga naar www.tomtom.com/legal voor garanties en licentieovereenkomsten voor eindgebruikers die van toepassing zijn op dit product.

© 2010 TomTom N.V., The Netherlands TomTom® e il logo delle "due mani", fra gli altri, sono marchi registrati di proprietà di TomTom N.V. o di una delle sue filiali. Consultare www.tomtom.com/legal per le garanzie e i contratti di licenza per l'utente finale applicabili a questo prodotto.

© 2010 TomTom NV, Países Bajos. TomTom™ y el logotipo "dos manos" son marcas comerciales, aplicaciones o marcas registradas de TomTom NV. Nuestra garantía limitada y nuestro acuerdo de licencia de usuario final para el software integrado son de aplicación para este producto; puede consultar ambos en www.tomtom.com/legal.

© 2010 TomTom N.V., Países Baixos. TomTom®, i el logotip amb les "dues mans", entre altres, formen part de les marques comercials de TomTom N.V. o d'una de les seves filials. Visiteu www.tomtom.com/legal per a obtenir informació sobre les garanties i els acords de llicència d'usuari final d'aquest producte.

© 2010 TomTom N.V., Holanda. TomTom® e o logótipo das "duas mãos", entre outras, são marcas comerciais detidas pela TomTom N.V. ou por uma das suas subsidiárias. Vá

a www.tomtom.com/legal para consultar as garantias e o contratos de licença do utilizador final aplicáveis a este produto.

© 2010 TomTom NV, Holland. TomTom™ og logoet med "de to hænder" er blandt de varemærker, produkter og registrerede varemærker, der tilhører TomTom International B.V. Vores begrænsede garanti og slutbrugerlicensaftale for indlejret software gælder for dette produkt; begge dokumenter findes på www.tomtom.com/legal.

© 2010 TomTom N.V., Alankomaat. Muun muassa TomTom® ja kaksi kättä -logo ovat TomTom N.V.:n tai sen tytäryhtiöiden omistamia tavaramerkkejä. Katso osoitteesta www.tomtom.com/legal tätä tuotetta koskevat takuut ja käyttöehtosopimukset.

© 2010 TomTom N.V., Nederland. TomTom®, og de "to hender"-logoen, blant andre, er varemerker eid av TomTom N.V. eller en av deres underleverandører. Vennligst se www.tomtom.com/legal for gjeldende garantier og lisensavtaler for sluttbrukere for dette produktet.

© 2010 TomTom NV, Nederländerna. TomTom™ och logotypen "två händer" tillhör de varumärken, programvaror eller registrerade varumärken som ägs av TomTom International B.V. Vår begränsade garanti och vårt slutanvändarlicensavtal för inbyggd programvara kan gälla för denna produkt. Du kan läsa dem båda på www.tomtom.com/legal.

© 2010 TomTom N.V., Nizozemsko. TomTom® a logo „dvou rukou“ jsou, mimo jiné, ochranné známky společnosti TomTom N.V. nebo jejich poboček. Navštivte prosím adresu www.tomtom.com/legal, kde naleznete informace o zárukách a licenčních smlouvách s koncovým uživatelem vztahujících se k tomuto výrobku.

© 2010 TomTom N.V., Hollandia. A TomTom®, és a „két kéz“ embléma, többek között, a TomTom N.V. vagy leányvállalatai védjegye. A termékre vonatkozó garanciáról és a végfelhasználói licencszerződésekről részleteket a www.tomtom.com/legal oldalon olvashat.

© 2010 TomTom N.V., Holandia. TomTom™ i logo z dwiema dłońmi, oraz inne, są zarejestrowanymi znakami towarowymi firmy TomTom N.V. lub jednej z jej spółek zależnych. Informacje o gwarancjach i umowach licencyjnych dla końcowego użytkownika tego produktu znajdują się na stronie www.tomtom.com/legal.

© 2010 TomTom N.V., Holandsko. TomTom® a logo „dve ruky“ sú okrem ďalších ochranné známky, ktoré vlastní spoločnosť TomTom N.V. alebo jedna z jej dcérskych spoločností. Pozrite si stránku www.tomtom.com/legal, ak chcete informácie o zárukách a dohody o licenci pre koncového používateľa týkajúce sa tohto produktu.

© 2010 TomTom N.V., Madalmaad. TomTom® ja "kahe käe" logo kuuluvad nende kaubamärkide hulka, mille omanikuks on TomTom N.V. või mõni selle filiaal. Tootele kehtivad garantiid ja lõppkasutaja litsentsilepingud leiad aadressilt www.tomtom.com/legal.

© 2010 TomTom N.V., Nyderlandai. TomTom® ir "dviejų plaštakų" formos logotipas, kaip ir daugelis kitų, priklauso TomTom N.V. arba kuriai nors dukterinei įmonei. Apie šiam pro-

duktui taikomas garantijas ir licencijavimo galutiniam vartotojui sutartis skaitykite internete adresu **www.tomtom.com/legal**.

© 2010 TomTom N.V., Niderlande. TomTom® un "divu rociņu" logotips ir prečzīmes, kas pieder TomTom N.V. vai kādam tā meitas uzņēmumam. Garantijas un gala lietotāja līgumus, kas piemērojami šim izstrādājumam, skatiet vietnē **www.tomtom.com/legal**.

© 2010 TomTom N.V., Hollanda. TomTom® ve diģer logolar ile birlikte "iki e!" logosunun mülkiyeti, TomTom N.V. veya bađlı řirketlerine aittir. Bu ürün için geđerli garanti ve son kullanıcı lisans sözleşmeleri için **www.tomtom.com/legal** sayfasına bakın.

© 2010 TomTom N.V., Holanda. TomTom® e o logotipo "duas mãos" entre outros, são marcas comerciais de propriedade da TomTom N.V. ou de uma de suas subsidiárias. Consulte **www.tomtom.com/legal** para obter garantias e contratos de licença de usuário final que se aplicam a este produto.

Data Source

© 2010 Tele Atlas N.V. Based upon:

Topografische ondergrond Copyright © dienst voor het kadaster en de openbare registers, Apeldoorn 2006.

© Ordnance Survey of Northern Ireland.

© IGN France.

© Swisstopo.

© BEV, GZ 1368/2003.

© Geonext/DeAgostini.

© Norwegian Mapping Authority, Public Roads Administration / © Mapsolutions.

© DAV, violation of these copyrights shall cause legal proceedings.

This product includes mapping data licensed from Ordnance Survey with the permission of the Controller of Her Majesty's Stationery Office. © Crown copyright and/or database right 2010. All rights reserved. Licence number 100026920.

© Roskartographia

Data Source

© 2010 Tele Atlas North America. Inc. All rights reserved.

SoundClear™ acoustic echo cancellation software © Acoustic Technologies Inc.

Text to Speech technology, © 2010 Loquendo TTS. All rights reserved. Loquendo is a registered trademark. www.loquendo.com

MPEG Layer-3 audio coding technology licensed from Fraunhofer IIS and Thomson.

Supply of this product does not convey a license nor imply any right to distribute content created with this product in revenue-generating broadcast systems (terrestrial, satellite, cable and/or other distribution channels), streaming applications (via Internet, intranets and/or other networks), other content distribution systems (pay-audio or audio-on-demand applications and the like) or on physical media (compact discs, digital versatile discs, semiconductor chips, hard drives, memory cards and the like). An independent license for such use is required. For details, please visit mp3licensing.com

Some images are taken from NASA's Earth Observatory.

The purpose of NASA's Earth Observatory is to provide a freely-accessible publication on the Internet where the public can obtain new satellite imagery and scientific information about our home planet.

The focus is on Earth's climate and environmental change: earthobservatory.nasa.gov/

The software included in this product contains copyrighted software that is licensed under the GPL. A copy of that license can be viewed in the License section. You can obtain the complete corresponding source code from us for a period of three years after our last shipment of this product. For more information, visit tomtom.com/gpl or to call your local TomTom customer support team, visit tomtom.com/support and upon your request we will send you a CD with the corresponding source code.

Linotype, Frutiger and Univers are trademarks of Linotype GmbH registered in the U.S. Patent and Trademark Office and may be registered in certain other jurisdictions.

MHei is a trademark of The Monotype Corporation and may be registered in certain jurisdictions.
