

---

# TomTom GO

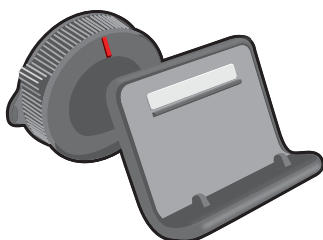
## 1. Contenuto della confezione

---

- TomTom GO



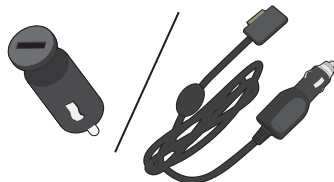
- Supporto Easy Click



- Cavo USB



- Caricatore USB per auto o ricevitore Traffico RDS-TMC, a seconda del prodotto



Per controllare gli accessori inclusi, consulta l'elenco del contenuto sulla confezione.

- Poster per l'installazione

## 2. Leggimi!

---

### Supporto EasyClick

Usa il supporto EasyClick per installare il TomTom GO all'interno dell'auto.

Assicurati che il supporto EasyClick e il parabrezza siano puliti e asciutti prima di fissare il supporto. Posiziona il supporto EasyClick in modo che non interferisca con la visuale della strada né con alcun comando nell'auto.

Per fissare il supporto EasyClick, premi con decisione la ventosa contro il parabrezza in una zona in cui il vetro risulta piano. Quindi ruota l'impugnatura in gomma presso la base del supporto in senso orario fino allo scatto.

Inserisci la spina del cavo nel cruscotto del veicolo e connetti l'altra estremità alla base del dispositivo.

### Accensione e spegnimento

Per accendere il dispositivo di navigazione, tieni premuto il pulsante di accensione/spegnimento finché non viene visualizzata la schermata iniziale. Quando il dispositivo viene acceso per la prima volta, l'avvio potrebbe richiedere alcuni secondi.

### Impostazione

---

**Importante:** assicurati di scegliere la lingua corretta, poiché la lingua selezionata verrà usata per tutte le istruzioni sullo schermo.

---

Quando accendi il dispositivo per la prima volta, dovrai rispondere ad alcune domande per impostarlo. Rispondi alle domande toccando lo schermo.

### Ricezione GPS

Al momento della prima accensione del dispositivo di navigazione TomTom GO, questo potrebbe richiedere alcuni minuti per determinare la posizione GPS e visualizzare la posizione corrente sulla mappa. In futuro, la posizione verrà trovata molto più rapidamente, di solito in pochi secondi.

Per assicurare una ricezione GPS ottimale, è consigliabile utilizzare il dispositivo all'aperto. La presenza di edifici di grandi dimensioni o di oggetti simili può talvolta interferire con la ricezione.

### Informazioni su MyTomTom

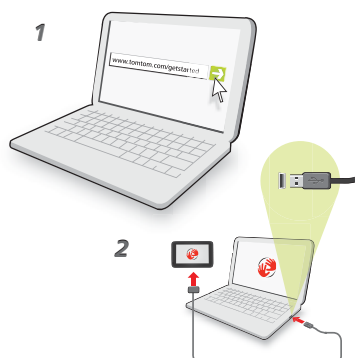
MyTomTom aiuta a gestire contenuti e servizi del dispositivo di navigazione TomTom GO, oltre a fornire accesso alla comunità TomTom. È possibile accedere a MyTomTom dal sito Web TomTom. È consigliabile eseguire frequenti collegamenti del dispositivo di navigazione a MyTomTom, per assicurarsi di disporre sempre degli ultimi aggiornamenti.

---

**Suggerimento:** per la connessione del dispositivo di navigazione a MyTomTom, è consigliabile utilizzare un collegamento Internet a banda larga.

---

## Impostazione di MyTomTom



Per impostare MyTomTom, procedi come segue:

1. Connetti il computer a Internet.
2. Avvia un browser e vai a **tomtom.com/getstarted**.
3. Fai clic su **Scarica ora**.

Il browser scarica l'applicazione di supporto MyTomTom, che deve essere installata sul computer affinché il dispositivo possa essere connesso a MyTomTom. Se ricevi domande durante il download, segui le istruzioni sullo schermo.

4. Quando richiesto, connetti il dispositivo al computer con il cavo USB, quindi accendi il dispositivo.

Il dispositivo viene riconosciuto, viene effettuato il backup e vengono installati gli ultimi aggiornamenti.

---

**Importante:** collega il connettore USB direttamente ad una porta USB del computer e non ad un hub USB o ad una porta USB sulla tastiera o sul monitor.

---

Dopo l'installazione dell'applicazione di supporto MyTomTom, potrai accedere a MyTomTom dall'area di notifica sul desktop.

---

**Suggerimento:** quando connetti il dispositivo di navigazione al computer, MyTomTom ti informa se vi sono aggiornamenti disponibili per il tuo dispositivo.

---

## Il dispositivo non si avvia

Raramente, il dispositivo di navigazione TomTom GO potrebbe non avviarsi correttamente oppure potrebbe non rispondere più ai comandi.

Innanzitutto, verifica che la batteria sia stata caricata adeguatamente. Per caricare la batteria, connetti il dispositivo al caricabatteria per auto. Per caricare completamente la batteria potrebbero essere necessarie fino a 2 ore.

Se questa operazione non risolve il problema, puoi reimpostare il dispositivo. A questo scopo, tieni premuto il pulsante di accensione/spegnimento per 15 secondi e, quando il dispositivo comincia a riavviarsi, rilascia il pulsante.

## Caricamento del dispositivo

La batteria del dispositivo di navigazione TomTom GO si carica quando connessi il dispositivo al caricabatteria per auto o al computer.

La spia sul pulsante di accensione/spegnimento è arancione mentre la batteria è in carica ed è verde quando la batteria è completamente carica.

---

**Importante:** collega il connettore USB direttamente ad una porta USB del computer e non ad un hub USB o ad una porta USB sulla tastiera o sul monitor.

---

## Avviso di sicurezza

Alcuni dispositivi di navigazione TomTom contengono un modulo GSM/GPRS che può provocare interferenze con dispositivi elettronici come pacemaker cardiaci, apparecchi acustici e attrezzature aeronautiche.

L'interferenza con tali dispositivi può causare danni alle persone.

Se il dispositivo include un modulo GSM/GPRS, non utilizzarlo in prossimità di unità elettriche non protette o in aree in cui non è consentito l'utilizzo di telefoni cellulari, come negli ospedali o sugli aerei.

## Prenditi cura del tuo dispositivo di navigazione

Non lasciare mai il dispositivo TomTom GO o i suoi accessori in vista nell'auto: potrebbero diventare un facile bersaglio di furti.

È importante prendersi cura del dispositivo:

- Il dispositivo non è stato progettato per temperature estreme, per cui un'esposizione di tal genere può causare danni permanenti. Un'esposizione prolungata alla luce del sole può causare uno scadimento precoce del rendimento della batteria.
- Non aprire assolutamente la mascherina posteriore del dispositivo. Tale operazione può essere pericolosa e annulla la garanzia.
- Asciuga o pulisci lo schermo del dispositivo solo con un panno morbido. Non utilizzare detergenti liquidi.

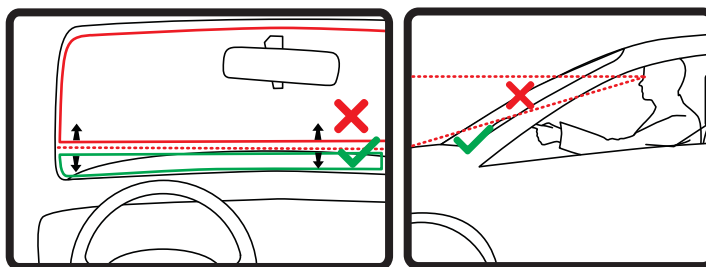
## 3. Sicurezza

### Posizionamento del supporto EasyClick

Seleziona accuratamente la posizione del supporto in auto. Il supporto non deve bloccare o interferire con:

- la visuale della strada
- i comandi dell'auto
- gli specchietti retrovisori
- l'airbag

Quando il dispositivo di navigazione è inserito nel supporto, devi essere in grado di raggiungerlo facilmente senza piegarti o allungarti. Puoi collegare il supporto al parabrezza, al finestrino laterale oppure utilizzare un disco di montaggio per il cruscotto, al fine di fissarlo sul cruscotto stesso. Gli schemi riportati di seguito mostrano dove fissare il supporto in modo sicuro.



TomTom offre anche soluzioni di montaggio alternative per il dispositivo di navigazione TomTom. Per maggiori informazioni sui dischi di montaggio per cruscotto e sulle soluzioni di montaggio alternative, visita [tomtom.com/accessories](http://tomtom.com/accessories).

### Impostazioni di sicurezza

Consigliamo di utilizzare le impostazioni di sicurezza per rendere più sicura possibile la guida.



Nelle impostazioni di sicurezza sono presenti alcune delle seguenti opzioni:

- Mostra i pulsanti di menu essenziali durante la guida
- Mostra avvisi di sicurezza
- Avvisa in caso di superamento dei limiti di velocità

Si può guidare con maggiore sicurezza utilizzando i comandi vocali per controllare il TomTom GO.

## 4. Pianificazione di un percorso

---

**Importante:** per motivi di sicurezza e per ridurre le distrazioni alla guida, devi sempre pianificare il percorso prima di iniziare a guidare.

---

Per pianificare un percorso sul TomTom GO, procedi come segue.

1. Tocca lo schermo per aprire il Menu principale.



2. Tocca **Vai a...**

3. Tocca **Indirizzo**.

**Suggerimento:** la prima volta che pianifichi un percorso, ti viene chiesto di selezionare un paese, uno stato o un'area geografica. La selezione effettuata verrà salvata e utilizzata per tutti i percorsi futuri fino a quando cambierai questa impostazione.

Puoi modificare questa impostazione toccando la bandierina prima di selezionare una città.

---

4. Inserisci il nome di una città.

**Suggerimento:** invece di digitare l'indirizzo, tocca il pulsante microfono per pronunciare l'indirizzo a voce sul GO.

---

- Durante la digitazione, saranno visualizzate città con nomi simili.
- Quando viene visualizzata nell'elenco la città corretta, tocca il nome per selezionare la destinazione.



5. Inserisci il nome della via.
- Durante la digitazione, saranno visualizzate vie con nomi simili.
  - Quando viene visualizzata nell'elenco la via corretta, tocca il nome per selezionare la destinazione.



6. Inserisci il numero civico, quindi tocca **Fatto**.



7. La posizione viene mostrata sulla mappa. Tocca **Seleziona** per continuare, oppure tocca **Indietro** per inserire un altro indirizzo.

**Suggerimento:** se desideri che la destinazione finale sia un parcheggio, tocca **Parcheggia nelle vicinanze** e seleziona una posizione nell'elenco di parcheggi vicini alla destinazione generale.



8. Seleziona il tipo di percorso che desideri pianificare.



9. Quando viene visualizzato il nuovo percorso, tocca **Fatto**.

- Per ulteriori informazioni sul percorso, tocca **Dettagli**.
- Per pianificare un percorso diverso, tocca **Cambia percorso**.



Il TomTom GO inizierà a fornire indicazioni per la destinazione con istruzioni vocali e con indicazioni visive sullo schermo.

## Riepilogo percorso

Il riepilogo percorso mostra una panoramica del percorso, la distanza rimanente fino alla destinazione e il tempo stimato rimanente del viaggio.

Per visualizzare il riepilogo percorso, tocca il pannello a destra sulla barra di stato nella Visualizzazione di guida, oppure tocca **Visualizza percorso** nel Menu principale e quindi tocca **Mostra riepilogo percorso**.

Se utilizzato con TomTom Traffic, il riepilogo percorso mostra una panoramica del percorso, la distanza rimanente fino alla destinazione, il tempo stimato rimanente del viaggio e le informazioni sul traffico relative ai rallentamenti sul percorso.



## Riepilogo LIVE

Il riepilogo LIVE mostra le informazioni sul percorso dei servizi LIVE.

Per visualizzare le informazioni di riepilogo LIVE, tocca la scheda LIVE nella schermata di riepilogo percorso. Tocca un pannello qualsiasi per ottenere informazioni più dettagliate.



I pannelli della scheda LIVE mostrano le seguenti informazioni:

- **Traffico sul percorso** - tocca questo pannello per visualizzare informazioni dettagliate sui rallentamenti del traffico e altri incidenti sul percorso.
- **Autovelox** - tocca questo pannello per aprire il menu Autovelox. Potrai quindi segnalare un autovelox o modificare le impostazioni degli avvisi sugli autovelox.
- **Meteo** - tocca questo pannello per visualizzare i bollettini meteo più recenti.

**Nota:** Non tutti i servizi LIVE sono disponibili in tutti i paesi. In alcuni casi, puoi usare i servizi LIVE anche all'estero. Per maggiori informazioni sui servizi disponibili, visita il sito [tomtom.com/services](http://tomtom.com/services).

## Usa la voce per pianificare un percorso

Invece di toccare lo schermo per pianificare un percorso, puoi usare la voce.

Per informazioni sulla pianificazione del percorso usando la voce, consulta *Comando vocale*.

## Destinazioni frequenti

Se viaggi spesso verso le stesse destinazioni, puoi impostare il TomTom GO in modo che ti chieda se vuoi pianificare un percorso verso una di queste posizioni all'avvio. Si tratta di un modo più rapido rispetto alla normale pianificazione del percorso.

Per selezionare una nuova destinazione, tocca **Impostazioni di avvio** nel menu Impostazioni, quindi seleziona **Chiedi destinazione**. Seleziona un pulsante da utilizzare per questa destinazione e rispondi alle domande sulla destinazione stessa.



## Visualizza destinazioni frequenti

Puoi impostare il TomTom GO in modo che ti chieda di pianificare un percorso verso una delle destinazioni frequenti all'avvio.

Per modificare questa impostazione, procedi come segue:

1. Tocca **Impostazioni di avvio** nel menu Impostazioni, quindi seleziona **Chiedi destinazione**.
2. Tocca **Sì**, quindi tocca ancora una volta **Sì** per cominciare a inserire le informazioni sulla destinazione.
3. Seleziona un simbolo per la destinazione e tocca **Fatto** per impostare il simbolo, quindi tocca **Sì**.

---

**Suggerimento:** per aggiungere nuove destinazioni, seleziona uno dei simboli numerati e inserisci un nome per il nuovo pulsante della destinazione.

---

4. Tocca **Sì** e se richiesto inserisci un nuovo nome, quindi tocca **Fatto**.
5. Inserisci i dettagli dell'indirizzo nello stesso modo in cui inserisci un indirizzo nella pianificazione del percorso, quindi tocca **Fatto**.
6. Se vuoi impostare più destinazioni, ripeti i passaggi precedenti. Altrimenti, tocca **Fatto**.  
Ti verrà richiesto se vuoi modificare l'immagine di avvio.
7. Se vuoi modificare l'immagine, tocca **Sì** e segui le istruzioni visualizzate sullo schermo. Altrimenti, tocca **No**.

Ogni volta che TomTom GO si avvia, ti verrà richiesto se vuoi pianificare un percorso. Se tocchi **Annulla**, verrà visualizzato il Menu principale.

## Utilizzo degli orari di arrivo

Quando si pianifica un percorso, il TomTom GO chiede se si ha necessità di arrivare a un'ora particolare.

Tocca **Sì** per immettere un'ora di arrivo desiderata.

Il GO calcola l'orario d'arrivo e mostra se si arriverà in tempo.

È possibile utilizzare queste informazioni anche per calcolare l'ora della partenza. Se il GO mostra che si arriverà con 30 minuti di anticipo, è possibile attendere e partire dopo 30 minuti, invece di arrivare in anticipo.

L'orario d'arrivo viene costantemente ricalcolato durante il viaggio. La barra di stato consente di visualizzare se si arriverà in orario o in ritardo, come mostrato sotto:



L'arrivo è previsto 55 minuti in anticipo rispetto all'orario d'arrivo inserito.

Se l'orario d'arrivo stimato è superiore a cinque minuti prima dell'orario inserito, esso viene visualizzato in verde.



L'arrivo è previsto 3 minuti in anticipo rispetto all'orario di arrivo inserito.

Se l'orario d'arrivo stimato è meno di 5 minuti prima dell'orario inserito, esso viene visualizzato in giallo.



L'arrivo è previsto con 19 minuti di ritardo.

Se l'orario d'arrivo stimato è superiore all'orario inserito, esso viene visualizzato in rosso.



**Preferenze barra di stato**

Tocca **Impostazioni barra di stato** nel menu Impostazioni per attivare o disattivare le notifiche sull'ora di arrivo.

Per attivare le notifiche sull'ora di arrivo, seleziona **Ritardo**.

## Opzioni del menu Navigazione

Quando si seleziona **Vai a...**, è possibile impostare la destinazione in diversi modi, oltre ad inserire l'indirizzo. Le altre opzioni sono elencate di seguito:



**Ricerca locale**

Tocca questo pulsante per usare la Ricerca locale TomTom con Google allo scopo di trovare negozi e attività nella posizione corrente e nelle vicinanze.

Puoi scegliere di cercare negozi e attività vicino a te, vicino alla destinazione, vicino a qualsiasi altra destinazione o in una città.

Ad esempio, se stai cercando una piscina vicina alla tua posizione corrente, inserisci 'piscina' e scegli il risultato migliore restituito dalla ricerca.



**Base**

Tocca questo pulsante per andare verso la posizione della base.

Questo pulsante verrà utilizzato probabilmente più degli altri.



**Preferito**

Tocca questo pulsante per selezionare un preferito come destinazione.



**Indirizzo**

Tocca questo pulsante per inserire un indirizzo come destinazione.



**Destinazione recente**

Tocca questo pulsante per selezionare la destinazione da un elenco di luoghi recentemente usati come destinazioni.



**Punto di interesse**

Tocca questo pulsante per andare verso un Punto di interesse (PDI).



**Punto sulla mappa**

Tocca questo pulsante per selezionare un punto sulla mappa come destinazione usando il browser mappe.



**Latitudine  
Longitudine**

Tocca questo pulsante per inserire una destinazione utilizzando valori di latitudine e longitudine.



**Posizione dell'ultima sosta**

Tocca questo pulsante per selezionare l'ultima posizione registrata come destinazione.

---

## Pianificazione anticipata di un percorso

Puoi usare il TomTom GO per pianificare un percorso in anticipo selezionando sia il punto di partenza che la destinazione.

Ecco alcune ulteriori ragioni per pianificare un percorso in anticipo:

- Scoprire la durata del viaggio prima della partenza.

Puoi inoltre confrontare i tempi di viaggio per lo stesso percorso in diverse ore del giorno o in diversi giorni della settimana. IIGO utilizza IQ Routes in fase di pianificazione di un percorso. IQ Routes calcola i percorsi in base alla velocità media effettiva rilevata sulle strade.

- Studiare il percorso di un viaggio che stai pianificando.
- Verificare il percorso per una persona che deve raggiungerti e spiegargli la strada in dettaglio.

Per pianificare un percorso in anticipo, procedi come segue:

1. Tocca lo schermo per visualizzare il Menu principale.
2. Tocca il pulsante freccia per passare alla schermata del menu successivo e seleziona **Pianifica percorso**.



**Pianifica percorso**

Questo pulsante viene visualizzato se non è stato pianificato alcun percorso nel GO.





3. Seleziona il punto di partenza del viaggio analogamente a come si seleziona la destinazione.
4. Imposta la destinazione del viaggio.
5. Scegli il tipo di percorso da pianificare.
  - **Percorso più veloce** - il percorso di durata inferiore.
  - **Eco route** - il percorso più efficiente dal punto di vista dei consumi per il tuo viaggio.
  - **Percorso più breve** - la distanza più breve tra le posizioni impostate. Questo può non essere il più veloce, specialmente se il percorso più breve passa attraverso un centro urbano.
  - **Evita autostrade** - un percorso che evita le autostrade.
  - **Percorso a piedi** - un percorso progettato per un viaggio a piedi.
  - **Percorso per bicicletta** - un percorso progettato per un viaggio in bicicletta.
6. Scegli la data e l'ora in cui effettuerai il viaggio che stai pianificando.
 

Il GO utilizza IQ Routes per elaborare il miglior percorso possibile a quell'ora. È utile per confrontare la durata di un viaggio in diverse ore del giorno, o in diversi giorni della settimana.
7. Il TomTom GO pianifica il percorso tra le due posizioni selezionate.

### Visualizzazione di informazioni sul percorso

È possibile accedere a queste opzioni dell'ultimo percorso pianificato toccando **Visualizza percorso** nel menu principale o il pulsante **Dettagli** nella schermata di riepilogo del percorso.

Si potranno quindi selezionare le seguenti opzioni:

 <p><b>Mostra istruzioni</b></p>	<p>Tocca questo pulsante per ottenere un elenco di tutte le istruzioni di svolta lungo il percorso.</p> <p>Ciò è molto utile se è necessario spiegare un percorso a qualcun altro.</p>
 <p><b>Mostra mappa percorso</b></p>	<p>Tocca questo pulsante per visualizzare una panoramica del percorso utilizzando il browser mappe.</p>
 <p><b>Mostra demo percorso</b></p>	<p>Tocca questo pulsante per vedere una demo del viaggio. La demo può essere interrotta in qualunque momento toccando lo schermo.</p>
 <p><b>Mostra riepilogo percorso</b></p>	<p>Tocca questo pulsante per aprire la schermata di riepilogo percorso.</p>



**Mostra destinazione**

Tocca questo pulsante per visualizzare un'anteprima della destinazione.

È possibile ricercare un parcheggio vicino alla destinazione, effettuare una chiamata se si conosce il numero di telefono e visualizzare tutte le informazioni disponibili sulla destinazione.



**Mostra traffico sul percorso**

Tocca questo pulsante per visualizzare tutti i problemi di traffico presenti sul percorso.

**Nota:** questo pulsante viene visualizzato solo se si dispone di un abbonamento HD Traffic o si connette un ricevitore RDS-TMC. Le informazioni sul traffico non sono disponibili in tutti i paesi o aree geografiche. Per ulteriori informazioni sui servizi di informazioni sul traffico TomTom, visita il sito [tomtom.com/services](http://tomtom.com/services).

---

## 5. Comando vocale

---

### Informazioni sul comando vocale

Invece di toccare lo schermo per impartire comandi al TomTom GO, puoi utilizzare la voce per dare istruzioni al GO.

Ad esempio, per aumentare il volume sul GO, è possibile pronunciare "Aumenta volume".

Per visualizzare l'elenco dei comandi disponibili, tocca **Aiuto** nel Menu principale, quindi tocca **Manuali di prodotto**, quindi tocca **Cosa posso dire?**

---

**Importante:** il comando vocale richiede una voce sintetizzata. Se sul TomTom GO non sono installate voci sintetizzate, questa funzione non sarà disponibile.

Per selezionare una voce sintetizzata, tocca **Voci** nel menu Impostazioni, quindi tocca **Cambia voce** e seleziona una voce sintetizzata.

---

### Uso del comando vocale

Per attivare il comando vocale e visualizzare il pulsante nella Visualizzazione di guida, tocca **Crea il tuo menu** nel menu Impostazioni e seleziona la casella di controllo relativa al **Comando vocale**.

Per disattivare il comando vocale e rimuovere il pulsante nella Visualizzazione di guida, tocca **Crea il tuo menu** nel menu Impostazioni e deseleziona la casella di controllo relativa al **Comando vocale**.

Nel seguente esempio si illustra come si utilizza il comando vocale per pianificare un viaggio verso l'indirizzo della Base.

1. Tocca il pulsante microfono nella Visualizzazione di guida per attivare il microfono.

Il monitor del microfono viene visualizzato nella parte destra dello schermo.



2. Quando viene emesso il segnale sonoro, pronuncia il comando "Vai verso casa".

Mentre parli al microfono, il monitor mostra la qualità della ricezione della tua voce da parte del dispositivo:



Una barra verde indica che il dispositivo riesce a sentire la tua voce;

Una barra rossa indica che la tua voce è troppo forte e non consente al dispositivo di distinguere le singole parole e comprenderle tutte;

Una barra grigia indica che la tua voce è troppo bassa e non consente al dispositivo di distinguere le singole parole e di comprenderle tutte.

Per alcune frasi, il GO ripete le tue parole e chiede la conferma.

3. Se il comando è corretto, pronuncia "Sì".

Se il comando non è corretto, pronuncia "No" e ripeti il comando dopo aver sentito il segnale acustico.

Il GO pianifica un percorso dalla posizione corrente all'indirizzo della base.

---

**Suggerimento:** per non ascoltare più altri comandi, pronuncia "Indietro", "Annulla" o "Esci", oppure tocca semplicemente lo schermo.GO

---

## Pianificazione di un viaggio usando la voce

---

**Importante:** per motivi di sicurezza e per ridurre le distrazioni alla guida, devi sempre pianificare il percorso prima di iniziare a guidare.

---

---

**Nota:** Non è possibile pianificare un percorso usando la voce per tutte le mappe di tutti i paesi o in tutte le lingue.

---

Per pianificare un percorso verso un indirizzo usando la voce, procedi nel modo seguente:

1. Tocca il pulsante Comando vocale nella Visualizzazione di guida.
2. Quando senti un segnale acustico, pronuncia "Vai a indirizzo".
3. Pronuncia il nome della località.



Il GO propone un elenco di località il cui suono è simile a quello pronunciato e ti dice quale città è la prima dell'elenco.



Se la località che senti coincide con quella richiesta, pronuncia "Fatto", "OK", "Sì" o "Uno" oppure tocca la prima località dell'elenco.

Se la località che senti è errata, ma la località corretta è presente nell'elenco, pronuncia il numero accanto alla località corretta o tocca il suo nome.

Ad esempio, se la città corretta è Rotterdam e tale località corrisponde alla terza voce dell'elenco, puoi pronunciare "Tre", oppure toccare il nome, **Rotterdam**.

Se il nome non è presente nell'elenco, pronuncia "Indietro" oppure "No", o tocca **Indietro** per tornare alla schermata precedente e pronunciare di nuovo la città dopo che avrai sentito il segnale acustico.

4. Pronuncia il nome della via.

Il GO propone un elenco di nomi di via, il cui suono è simile a quello che hai pronunciato e ti dice il primo nome di via dell'elenco.

Se il nome della via che senti coincide con quello richiesto, pronuncia "Fatto", "OK", "Sì" o "Uno" oppure tocca il primo nome di via dell'elenco.

---

**Suggerimento:** posizioni diverse possono avere lo stesso nome, ad esempio una strada che si estende per più codici postali. In questo caso, devi guardare lo schermo e toccare la posizione corretta.

---

Se il nome della via che senti è errato, ma il nome della via corretto è presente nell'elenco, pronuncia il numero accanto al nome di via corretto o toccalo sull'elenco.

Se il nome della via non è presente nell'elenco, pronuncia "Indietro" oppure "No", o tocca **Indietro** per tornare alla schermata precedente e pronunciare di nuovo il nome della via dopo che avrai sentito il segnale acustico.

5. Pronuncia il numero civico.

---

**Importante:** i numeri devono essere pronunciati nella stessa lingua utilizzata per i nomi dei pulsanti e i menu del TomTom GO.

---



I numeri devono essere pronunciati normalmente, in un'unica frase. Pertanto, 357 si pronuncia "trecentocinquantasette".

Se il numero viene visualizzato correttamente, pronuncia "Fatto" o "OK" oppure tocca la tastiera per immettere il numero stesso.

Se il numero non è corretto, pronuncia "Indietro" o "No", oppure tocca il tasto di ritorno e ripeti il numero.

---

**Suggerimento:** se si pronuncia "Indietro" quando non vi sono numeri visualizzati sullo schermo, il GO tornerà alla schermata precedente.

---

Se il numero visualizzato è quello corretto, pronuncia "Fatto" oppure "OK". In alternativa, immetti il numero toccando lo schermo.

6. Quando il percorso sarà stato calcolato e sarà visualizzato il riepilogo percorso, tocca **Fatto**.

Il TomTom GO inizierà a fornire indicazioni per la destinazione con istruzioni vocali e con indicazioni visive sullo schermo.

## Immissione di indirizzi utilizzando la propria voce

---

**Importante:** per motivi di sicurezza e per ridurre le distrazioni alla guida, devi sempre pianificare il percorso prima di iniziare a guidare.

---

Anche se non avrai utilizzato il comando vocale per iniziare la pianificazione di un viaggio, potrai comunque usare la voce per immettere l'indirizzo.

Per iniziare a pianificare un viaggio, tocca **Vai a...** nel menu principale, quindi tocca **Indirizzo**.

Per inserire la destinazione a voce, tocca uno dei seguenti pulsanti:

---



Tocca questo pulsante per immettere un indirizzo utilizzando esclusivamente la voce.

**Indirizzo vocale** ti consente di immettere informazioni senza toccare lo schermo.

Questa opzione riconosce i seguenti termini pronunciati:

- Comandi: Sì, No, Indietro, Fatto, OK, Incrocio;
  - Nomi di vie;
  - Città e relativi centri città;
  - Preferiti, codici postali e PDI;
  - Pianifica percorso alternativo, Ricalcola originale, Evita blocco stradale, Riduci al minimo i rallentamenti, Cancella percorso, Passa da... e Destinazione recente;
  - Numeri; i numeri devono essere pronunciati normalmente, vale a dire con un'unica frase. Pertanto, 357 si pronuncia "trecentocinquantesette".
- 



Tocca questo pulsante alla base della tastiera per usare la voce per immettere un indirizzo. Quando questo pulsante è grigio, non è possibile usare la voce per immettere un indirizzo.

Questo pulsante è disponibile per i seguenti tipi di destinazione:

- **Centro città** - per selezionare una città o un centro città.
  - **Numero civico** - per selezionare un indirizzo.
  - **Incrocio** - per selezionare il punto di incrocio di due vie.
- 

### Suggerimenti:

- Il GO riconosce i luoghi e i nomi delle vie se espressi nella lingua locale con una pronuncia locale.
  - L'immissione dell'indirizzo tramite codice postale non è possibile utilizzando la voce. Il codice postale deve essere inserito tramite tastiera.
  - L'immissione vocale dell'indirizzo non è disponibile per tutte le mappe in tutti i paesi.
-

## 6. Visualizzazione di guida

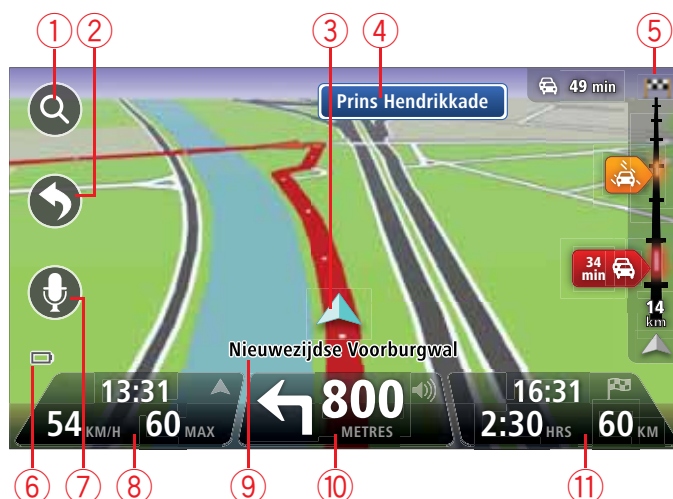
### Informazioni sulla Visualizzazione di guida

Quando il dispositivo TomTom GO si avvia per la prima volta, viene mostrata la Visualizzazione di guida, insieme a informazioni dettagliate sulla posizione corrente.

Puoi accedere in qualsiasi momento al menu principale toccando il centro dello schermo.

Puoi scegliere lo schermo visualizzato all'accensione del dispositivo toccando **Impostazioni** nel Menu principale e, quindi, toccando **Impostazioni di avvio**.

### La Visualizzazione di guida



1. Pulsante Zoom - tocca la lente di ingrandimento per mostrare i pulsanti che consentono di ingrandire o ridurre.
2. Menu rapido - per attivare il menu rapido, tocca **Crea il tuo menu** nel menu Impostazioni.
3. Posizione corrente.
4. Informazioni sui segnali stradali o nome della via successiva.
5. Barra laterale di Traffico. Tocca la barra laterale per aprire il menu Traffico.  
  
La barra laterale del traffico viene visualizzata solo se si dispone di un abbonamento HD Traffic o si connette un ricevitore RDS-TMC. Le informazioni sul traffico non sono disponibili in tutti i paesi o aree geografiche.
6. Indicatore del livello della batteria.
7. Pulsante microfono per comando e controllo vocale.
8. L'ora, la velocità attuale e il limite di velocità, se conosciuto. Per vedere la differenza tra l'ora di arrivo preferita e l'ora di arrivo stimata, controlla la casella di controllo **Ritardo** nelle impostazioni della barra di stato.

Tocca questa parte della barra di stato per passare da una mappa 3D a una mappa 2D e viceversa.

9. Il nome della via in cui ti trovi.

10. Istruzioni di navigazione per la strada da percorrere e la distanza fino all'istruzione successiva. Se la seconda istruzione è a meno di 150 m dalla prima, sarà visualizzata immediatamente invece della distanza.

Tocca questa parte della barra di stato per ripetere l'ultima istruzione vocale e per regolare il volume. Anche per disattivare l'audio puoi toccare questo punto.

11. Il tempo di viaggio rimanente, la distanza rimanente e l'ora di arrivo prevista.

Tocca questa parte della barra di stato per aprire la schermata Riepilogo del percorso.

Per cambiare le informazioni visualizzate nella barra di stato, tocca **Barra di stato** nel menu Impostazioni.

## Simboli della Visualizzazione di guida

I seguenti simboli vengono mostrati nella visualizzazione di guida:



Telefono cellulare non connesso - questo simbolo viene visualizzato quando il telefono cellulare selezionato non è connesso al dispositivo. Devi avere già instaurato una connessione con questo telefono.



Audio disattivato - questo simbolo viene visualizzato se l'audio è stato disattivato.

Per riattivare l'audio, tocca il pannello centrale nella barra di stato.



Batteria - questo simbolo viene visualizzato quando il livello della batteria è basso.

Se viene visualizzato questo simbolo, è necessario caricare il dispositivo non appena possibile.

---

## 7. Indicatore di corsia avanzato

---

### Informazioni sull'indicatore di corsia

---

**Nota:** l'indicatore di corsia non è disponibile per tutti i raccordi o in tutti i paesi.

---

TomTom GO ti aiuta a prepararti alle uscite autostradali e agli incroci, mostrandoti la corsia corretta per il percorso pianificato.

Avvicinandoti all'uscita o all'incrocio, sullo schermo viene mostrata la corsia in cui devi posizionarti.

### Utilizzo dell'indicatore di corsia

Esistono due tipi di indicatore di corsia:

- Immagini corsia



Per disattivare le immagini di corsia, tocca **Impostazioni** nel Menu principale, quindi tocca **Impostazioni avanzate**. Deseleziona la casella di controllo corrispondente a **Visualizza immagini di corsia**.

---

**Suggerimento:** tocca un punto qualsiasi dello schermo per tornare alla Visualizzazione di guida.

---

- Istruzioni nella barra di stato



---

**Suggerimento:** se nella barra di stato non è presente l'indicatore di corsia e sono evidenziate tutte le corsie, è possibile utilizzarne una qualsiasi.

---

## 8. Effettuazione di modifiche al percorso

---

### Informazioni sulle modifiche al percorso

Dopo aver pianificato un percorso, è possibile che tu voglia modificare il percorso oppure anche la destinazione. Vi sono vari modi per modificare il percorso senza dover ripianificare completamente l'intero viaggio.

Per modificare il percorso corrente, tocca **Cambia percorso** nel Menu principale:



**Cambia percorso**

Tocca questo pulsante per cambiare il percorso corrente.

Questo pulsante viene visualizzato solo se vi è un percorso pianificato nel GO.

---

### Menu Cambia percorso

Per modificare il percorso corrente o la destinazione, tocca uno dei seguenti pulsanti:



**Calcola alternativa**

Tocca questo pulsante per calcolare un'alternativa al percorso corrente.

Questo pulsante viene visualizzato solo se vi è un percorso pianificato nel GO.

È un modo semplice per cercare un percorso diverso verso la destinazione corrente.

Il GO calcola un nuovo percorso dalla posizione corrente, per raggiungere la destinazione utilizzando strade completamente diverse.

Il nuovo percorso viene visualizzato accanto all'originale, in modo che potrai selezionare quello da utilizzare.

---



**Evita blocco stradale**

Tocca questo pulsante durante la guida su un percorso pianificato, per evitare un blocco stradale o un ingorgo sulla strada da percorrere.

Il GO suggerirà un nuovo percorso che evita le strade del percorso corrente per la distanza selezionata.

Se il blocco stradale o l'ingorgo viene improvvisamente rimosso, tocca **Ricalcola percorso** per ripianificare il percorso originale.

---

**Importante:** ricorda che quando viene calcolato un nuovo percorso, è possibile che ti venga immediatamente chiesto di disattivare la strada corrente.

---



#### Minimizza ritardi

Tocca questo pulsante per evitare i rallentamenti su un percorso pianificato.

Non è sempre possibile evitare tutti i rallentamenti. Il GO controllerà i rallentamenti del traffico sul percorso e calolerà il percorso migliore per evitarli tutti o quasi tutti.

---

**Nota:** questo pulsante è disponibile solo quando è attivo Traffico nel menu dei servizi LIVE. Per ulteriori informazioni sui servizi di informazioni sul traffico TomTom, visita [tomtom.com/services](http://tomtom.com/services).

---



#### Modifica destinazione

Tocca questo pulsante per cambiare la destinazione corrente.

Quando cambi la destinazione, vengono visualizzate le stesse opzioni e ti viene richiesto di inserire il nuovo indirizzo nello stesso modo in cui pianifichi un nuovo percorso.



#### Evita parte del percorso

Tocca questo pulsante per evitare una parte del percorso corrente.

Viene visualizzato un elenco di nomi di vie sul percorso. Quando tocchi uno dei nomi delle vie, il GO calcola una deviazione per evitare la via selezionata. Il riepilogo percorso visualizza sia il nuovo percorso che il percorso originale. Tocca il pannello a destra per selezionare uno dei percorsi e quindi tocca **Fatto**.

Se non desideri utilizzare nessuno dei due percorsi visualizzati nel riepilogo percorso, tocca **Cambia percorso** per trovare un altro modo per variare il percorso.



#### Passa da...

Tocca questo pulsante per cambiare il percorso selezionando una posizione accanto a cui desideri passare, forse così potrai incontrare qualcuno per via.

Quando selezioni una posizione accanto a cui passare, vengono visualizzate le stesse opzioni e ti viene richiesto di inserire il nuovo indirizzo nello stesso modo in cui pianifichi un nuovo percorso.

Il GO calcola il percorso verso la destinazione attraverso la posizione selezionata.

La posizione selezionata viene visualizzata sulla mappa con un contrassegno. Puoi selezionare esclusivamente una posizione accanto a cui passare sul percorso.

Diversamente dall'avviso che ricevi quando raggiungi la destinazione, quando passi accanto a una posizione contrassegnata, non viene fornito alcun avviso.

---

## 9. Visualizza mappa

### Informazioni sulla visualizzazione della mappa

Puoi visualizzare la mappa nello stesso modo con cui consulteresti una mappa cartacea tradizionale. La mappa mostra la posizione corrente e molte altre posizioni, ad esempio i preferiti e i PDI.

Per visualizzare la mappa in questo modo, tocca **Visualizza mappa** o **Visualizza percorso** nel Menu principale.

Spostando la mappa attraverso lo schermo, visualizzerai diverse posizioni. Per spostare la mappa, tocca lo schermo e trascina il dito attraverso lo schermo stesso. Puoi anche ingrandire e ridurre toccando lo schermo con il pollice e l'indice e avvicinando e allontanando le dita.

Per selezionare una posizione sulla mappa, toccala. Il cursore evidenzia la posizione e visualizza informazioni utili sulla posizione nel pannello delle informazioni. Tocca il pannello delle informazioni per creare un preferito o pianificare un percorso verso tale posizione.

### Visualizza mappa



1. Scala della mappa
2. Traffico - problemi di traffico correnti. Usa il pulsante Opzioni per selezionare se le informazioni sul traffico devono essere visualizzate sulla mappa. Quando le informazioni sul traffico vengono visualizzate sulla mappa, i PDI e i Preferiti non vengono visualizzati.

---

**Nota:** per utilizzare un servizio di informazioni sul traffico TomTom, potrebbe essere necessario sottoscrivere un abbonamento o utilizzare un ricevitore. I servizi sul traffico non sono supportati in tutti i paesi. Per ulteriori informazioni e per abbonarti, visita il sito [tomtom.com/services](http://tomtom.com/services).

---

3. Contrassegno

I contrassegni indicano la posizione corrente (blu), la posizione della base (giallo) e la destinazione (rosso). Il contrassegno indica la distanza verso la posizione.

Tocca un contrassegno per centrare la mappa sulla posizione indicata dal contrassegno.

Puoi anche impostare un tuo contrassegno. Tocca il pulsante del cursore, quindi tocca **Imposta posizione** per collocare un contrassegno verde nella posizione del cursore.

Per disattivare i contrassegni, tocca **Opzioni**, quindi **Avanzate** e deseleziona la casella di controllo **Contrassegni**.

#### 4. Pulsante Opzioni

#### 5. Il cursore con il fumetto con il nome della via.

Tocca il pulsante con il fumetto con il nome della via per aprire il menu cursore. Puoi navigare verso la posizione del cursore, fare della posizione del cursore un preferito, oppure trovare un Punto di interesse vicino alla posizione del cursore.

#### 6. Pulsante Trova

Tocca questo pulsante per trovare particolari indirizzi, preferiti o Punti di interesse.

#### 7. Barra dello zoom

Per ingrandire e ridurre, sposta il cursore.

## Opzioni

Tocca il pulsante **Opzioni** per impostare le informazioni mostrate sulla mappa e visualizzare le seguenti informazioni:

- **Traffico** - seleziona questa opzione per visualizzare sulla mappa le informazioni sul traffico. Quando vengono visualizzate le informazioni sul traffico, non vengono visualizzati i PDI e i preferiti.

---

***Nota:** per utilizzare un servizio di informazioni sul traffico TomTom, potrebbe essere necessario sottoscrivere un abbonamento o utilizzare un ricevitore. I servizi sul traffico non sono supportati in tutti i paesi. Per ulteriori informazioni e per abbonarti, visita il sito [tomtom.com/services](http://tomtom.com/services).*

---

- **Nomi** - seleziona questa opzione per visualizzare sulla mappa i nomi delle vie e delle città.
- **Punti di interesse** - seleziona questa opzione per visualizzare sulla mappa i PDI. Tocca **Scegli PDI** per scegliere le categorie PDI da visualizzare sulla mappa.
- **Immagini** - seleziona questa opzione per visualizzare immagini satellitari dell'area visualizzata. Le immagini satellitari non sono disponibili per tutte le posizioni della mappa.
- **Preferiti** - seleziona questa opzione per visualizzare i preferiti sulla mappa.

Tocca **Avanzate** per visualizzare o nascondere le seguenti informazioni:

- **Contrassegni** - seleziona questa opzione per attivare i contrassegni. I contrassegni indicano la posizione corrente (blu), la posizione della base (giallo) e la destinazione (rosso). Il contrassegno indica la distanza verso la posizione.

Tocca un contrassegno per centrare la mappa sulla posizione verso cui sta puntando il contrassegno.

Per creare un contrassegno personale, tocca il pulsante cursore. Quindi tocca **Imposta posizione** per collocare un contrassegno verde nella posizione del cursore.

Per disattivare i contrassegni, tocca **Opzioni**, quindi tocca **Avanzate** e deseleziona **Contrassegni**.

- **Coordinate** - seleziona questa opzione per visualizzare le coordinate GPS nell'angolo in basso a sinistra della mappa.

## Menu cursore

Il cursore può servire anche per altre operazioni oltre a evidenziare una posizione sulla mappa.

Posiziona il cursore su un punto della mappa, quindi tocca **Cursore** e quindi tocca uno dei seguenti pulsanti:



**Vai verso quel punto**

Tocca questo pulsante per pianificare un percorso verso la posizione del cursore sulla mappa.



**Visualizza posizione**

Tocca questo pulsante per visualizzare informazioni sulla posizione sulla mappa, ad esempio l'indirizzo.



**Imposta posizione**

Tocca questo pulsante per creare un contrassegno personale verde e posizionarlo sul cursore.

Se è già presente un contrassegno verde, questo pulsante diventa **Elimina contrassegno**.



**Trova PDI vicini**

Tocca questo pulsante per trovare un PDI vicino alla posizione del cursore sulla mappa.

Ad esempio, se il cursore evidenzia attualmente la posizione di un ristorante sulla mappa, puoi cercare un'autofficina vicina.



**Correggi posizione**

Tocca questo pulsante per apportare una correzione alla mappa in relazione alla posizione del cursore sulla mappa.

Puoi effettuare la correzione solo sulla tua mappa, oppure puoi condividere la correzione con la comunità TomTom Map Share.



**Chiama...**

Tocca questo pulsante per chiamare il luogo alla posizione del cursore.

Questo pulsante è disponibile solo se nel GO è memorizzato il numero di telefono del luogo.

I numeri di telefono di molti PDI sono disponibili nel GO.

Puoi anche chiamare numeri di telefono di PDI personali.



**Aggiungi preferito**

Tocca questo pulsante per creare un preferito nella posizione del cursore sulla mappa.

---



**Aggiungi a PDI**

Tocca questo pulsante per creare un PDI nella posizione del cursore sulla mappa.



**Passa da...**

Tocca questo pulsante per viaggiare attraverso la posizione del cursore sulla mappa e includerla nel percorso corrente. La destinazione non cambia, ma ora il percorso comprende questa posizione.

Questo pulsante è disponibile solo in presenza di un percorso pianificato.



**Centra su  
mappa**

Tocca questo pulsante per centrare la mappa sulla posizione del cursore.

---

## 10. Correzioni delle mappe con TomTom Map Share™

---

### Informazioni su TomTom Map Share

TomTom Map Share ti consente di correggere gli errori delle mappe e condividere le correzioni delle mappe con il resto della comunità TomTom Map Share.

Per correggere la tua mappa e condividere correzioni di mappe con altri utenti Map Share, tocca **Correzioni mappe** nel menu Servizi.

Map Share consente di inviare e ricevere correzioni delle mappe per un anno dopo la pubblicazione di una nuova versione della mappa.

Ciò significa che un anno dopo la data di pubblicazione, puoi comunque correggere la tua mappa, ma non inviare o ricevere correzioni della mappa se non effettui l'aggiornamento della tua mappa alla versione più recente.

---

**Nota:** TomTom Map Share non è disponibile in tutte le aree geografiche. Per ulteriori informazioni, visita [tomtom.com/mapshare](http://tomtom.com/mapshare).

---

### Comunità TomTom Map Share

Per entrare a far parte della comunità Map Share, procedi nel modo seguente:

1. Tocca **Correzioni mappe** nel menu Servizi.
2. Tocca **Correzioni da altri**.
3. Leggi la descrizione, quindi tocca **Iscriviti**.
4. Leggi la descrizione, quindi tocca **Continua**.
5. Seleziona la categoria di correzioni Map Share che desideri utilizzare per le mappe.
6. Tocca **Fatto**.

Quando connetti il GO al computer, MyTomTom scarica le eventuali nuove correzioni e invia le tue correzioni alla comunità Map Share.

### Correzioni mappe

Le correzioni delle mappe sono segnalate da utenti Map Share e vengono verificate da TomTom.

- Le correzioni segnalate dai membri della comunità Map Share comprendono:  
Cambiamenti nel flusso di traffico in una via, blocchi o nuove denominazioni di strade, eliminazioni o modifiche di PDI.  
Queste correzioni sono immediatamente condivise con la comunità Map Share.
- Le correzioni segnalate dai membri di Map Share e verificate da TomTom comprendono:

Strade mancanti, errori relativi agli ingressi e alle uscite delle autostrade e rotonde mancanti.

Tali correzioni sono controllate e verificate da TomTom e sono incluse nella versione successiva della mappa.

## Impostazioni correzioni mappe

Puoi decidere quali correzioni della mappa fornite dalla comunità Map Share saranno utilizzate per correggere le tue mappe. Per selezionare una categoria, tocca **Impostazioni Correzioni mappe** nel menu Correzioni mappe.



Le correzioni mappe si suddividono in tre categorie:

- **Correzioni verificate da TomTom** - questa categoria comprende solo correzioni controllate da TomTom.
- **Correzioni verificate da TomTom o confermate da molti membri** - questa categoria comprende le correzioni controllate da TomTom e le correzioni segnalati da un elevato numero di membri della comunità Map Share.
- **Tutte le correzioni mappe segnalate** - questa categoria include correzioni controllate da TomTom, correzioni segnalate da un numero elevato di membri della comunità Map Share e correzioni segnalate soltanto da pochi membri della comunità Map Share.

## Download e invio di correzioni delle mappe

Per scaricare le correzioni più recenti delle mappe e per inviare le tue correzioni, connetti il TomTom GO a MyTomTom.

Se sono disponibili nuove correzioni per le tue mappe, il GO scaricherà automaticamente le correzioni e gli aggiornamenti alle mappe.

Puoi selezionare il tipo di correzioni che desideri scaricare, indicandolo nel menu Impostazioni correzioni mappe sul GO.

## Segnalazione di un errore mappa

Se rilevi un errore nella mappa, puoi contrassegnare la posizione utilizzando il pulsante di segnalazione presente nella Visualizzazione di guida. Puoi quindi correggere l'errore e inviare la correzione al termine del viaggio.

Ad esempio, ti stai dirigendo verso la casa di un amico e noti che il nome di una via sulla mappa è diverso dal nome riportato sul cartello stradale. Per contrassegnare la posizione ed effettuare la correzione in un secondo momento, tocca il pulsante segnalazione che ti consente di GO registrare la posizione.

---

**Importante:** per motivi di sicurezza, non inserire i dettagli completi di una correzione di mappa durante la guida. Contrassegna invece la posizione dell'errore di mappa e inserisci i dettagli completi in un secondo momento.

---



Per visualizzare il pulsante di segnalazione nella visualizzazione di guida, procedi nel modo seguente:

1. Tocca **Correzioni mappe** nel menu servizi.
2. Tocca **Impostazioni Correzioni mappe**.
3. Seleziona il tipo di correzioni che desideri scaricare. Quindi, tocca **Fatto**.
4. Leggi le istruzioni sullo schermo. Quindi, tocca **Continua**.
5. Seleziona come desideri condividere le correzioni della mappa. Quindi, tocca **Avanti**.
6. Seleziona **Mostra pulsante di segnalazione**. Quindi, tocca **Fatto**.

Il pulsante di segnalazione si trova a sinistra della Visualizzazione di guida.

### Correzione di un errore mappa



#### Correggi errore mappa

---

**Importante:** per motivi di sicurezza, non inserire i dettagli completi di una correzione di mappa durante la guida. Contrassegna invece la posizione dell'errore di mappa e inserisci i dettagli completi in un secondo momento.

---

Per correggere un errore della mappa, procedi come segue.

1. Tocca **Correzioni mappe** nel menu servizi.
2. Tocca **Correggi errore mappa**.
3. Seleziona il tipo di correzione della mappa che desideri segnalare.
4. Seleziona come desideri selezionare la posizione.
5. Seleziona la posizione. Quindi tocca **Fatto**.
6. Inserisci i dettagli della correzione. Quindi, tocca **Fatto**.
7. Tocca **Invia**.

La correzione viene salvata e le informazioni vengono inviate a Map Share.

### Tipi di correzioni delle mappe

Per correggere una mappa, tocca **Correzioni mappe** nel menu servizi, quindi **Correggi errore mappa**. Sono disponibili vari tipi di correzioni delle mappe.



**Blocca/  
Sblocca via**

Tocca questo pulsante per bloccare o sbloccare una via. È possibile bloccare o sbloccare una via in una o entrambe le direzioni.

Ad esempio, per correggere una via vicina alla propria posizione corrente, procedere nel modo seguente.

1. Tocca **Blocca/Sblocca via**.
2. Tocca **Nelle vicinanze** per selezionare una via vicino alla propria posizione corrente. È possibile selezionare una via a partire dal nome, vicina alla base o sulla mappa.
3. Seleziona una via o una sezione della stessa che desideri correggere toccandola sulla mappa.

La via selezionata viene evidenziata e il cursore ne visualizza il nome.

4. Tocca **Fatto**.

Il dispositivo visualizza la via e indica la condizione di blocco o sblocco del traffico in entrambe le direzioni.



5. Tocca uno dei pulsanti di direzione per bloccare o sbloccare il flusso di traffico in quel senso di marcia.
6. Tocca **Fatto**.

Al successivo collegamento del dispositivo a MyTomTom, le correzioni saranno condivise con la comunità TomTom Map Share.



**Inverti  
direzione  
traffico**

Tocca questo pulsante per correggere la direzione del traffico in una via a senso unico nel caso in cui il senso di marcia sia diverso dal senso visualizzato sulla mappa.

**Nota:** *l'inversione del senso di marcia può essere utilizzata solo per strade a senso unico. Se si seleziona una via a doppio senso, sarà possibile bloccare/sbloccare la via piuttosto che modificarne il senso di marcia.*



**Modifica  
nome via**

Tocca questo pulsante per cambiare il nome di una via sulla mappa.

Ad esempio, per rinominare una via vicina alla tua posizione corrente, segui questa procedura.

1. Tocca **Modifica nome via**.
2. Tocca **Nelle vicinanze**.
3. Seleziona una via o una sezione della stessa che desideri correggere toccandola sulla mappa.

La via selezionata viene evidenziata e il cursore ne visualizza il nome.

4. Tocca **Fatto**.
  5. Digita il nome corretto per la via.
  6. Tocca **Fatto**.
- 



**Cambia  
divieti di  
svolta**

Tocca questo pulsante per modificare e segnalare errori nei divieti di svolta.

---



**Modifica  
velocità  
stradale**

Tocca questo pulsante per modificare e segnalare il limite di velocità stradale.

---



**Aggiungi o  
togli rotonda**

Tocca questo pulsante per aggiungere o rimuovere una rotonda.

---



**Aggiungi POI  
mancante**

Tocca questo pulsante per aggiungere un nuovo punto di interesse (POI).

Ad esempio, per aggiungere un nuovo ristorante vicino alla posizione corrente, segui questa procedura.

1. Tocca **Aggiungi POI mancante**.
2. Tocca **Ristorante** all'interno dell'elenco di categorie di POI.
3. Tocca **Nelle vicinanze**.
4. Seleziona la posizione del ristorante mancante.

È possibile selezionare la posizione immettendo l'indirizzo o selezionandola sulla mappa. Seleziona **Nelle vicinanze** o **Vicino a base** per aprire la mappa nella propria posizione corrente o vicino alla posizione Base.

5. Tocca **Fatto**.
6. Digita il nome del ristorante, quindi tocca **OK**.
7. Se si conosce il numero di telefono del ristorante, è possibile inserirlo; quindi tocca **OK**.

Se non conosci il numero, basta toccare **OK** senza digitare alcun numero.

---



#### **Modifica PDI**

Tocca questo pulsante per modificare un PDI esistente.

È possibile usare questo pulsante per apportare le seguenti modifiche ad un PDI:

- eliminare il PDI
- rinominare il PDI
- cambiare il numero di telefono di un PDI
- cambiare la categoria di appartenenza di un PDI
- spostare il PDI sulla mappa.



#### **Commento su PDI**

Tocca questo pulsante per inserire un commento su un PDI. Utilizza questo pulsante se non puoi modificare l'errore del PDI utilizzando il pulsante **Modifica PDI**.



#### **Correggi numero civico**

Tocca questo pulsante per correggere la posizione di un numero civico. Inserisci l'indirizzo da correggere e indica sulla mappa la posizione corretta del numero civico.



#### **Via esistente**

Tocca questo pulsante per modificare una strada esistente. Una volta selezionata la strada, puoi selezionare un errore da segnalare. Puoi selezionare più di un tipo di errore per una strada.



#### **Via mancante**

Tocca questo pulsante per selezionare una strada mancante. Devi selezionare le estremità della strada mancante.



#### **Città**

Tocca questo pulsante per segnalare un errore relativo a una città. Puoi riportare i seguenti tipi di errori:

- Città mancante
- Nome città errato
- Nome città alternativo
- Altro



#### **Ingresso/ uscita autostrada**

Tocca questo pulsante per segnalare un errore su un ingresso o un'uscita dell'autostrada.



#### **Codice postale**

Tocca questo pulsante per segnalare un errore relativo a un codice postale.

---



**Altro**

Tocca questo pulsante per segnalare altri tipi di correzioni.

Queste correzioni non vengono immediatamente applicate alla mappa. Il TomTom GO invia un rapporto speciale a TomTom Map Share.

Puoi segnalare strade mancanti, errori relativi agli ingressi e alle uscite delle autostrade e rotonde mancanti. Se la correzione che desideri segnalare non rientra in uno di questi tipi di rapporti, immetti una descrizione generica, quindi tocca Altro.

---

## 11. Audio e voci

---

### Informazioni su audio e voci

Il TomTom GO utilizza l'audio per:

- Indicazioni di guida e altre istruzioni di percorso
- Informazioni sul traffico
- Avvisi impostati
- Chiamate in vivavoce

Sono disponibili due tipi di voci per il GO:

- Voci sintetizzate

Le voci sintetizzate sono generate dal GO. Forniscono istruzioni sul percorso e leggono a voce alta i nomi delle città e delle vie, i bollettini su traffico e meteo, messaggi per l'utente e tutorial.

- Voci umane

Sono registrate da un attore e forniscono solo istruzioni sul percorso.

### Informazioni sulle voci sintetizzate

Il TomTom GO adotta la tecnologia di sintesi vocale e le voci sintetizzate per leggere i nomi delle vie sulla mappa, mentre ti guida lungo il percorso.

La voce sintetizzata analizza l'intera frase prima di pronunciarla, per verificare che riproduca nel modo più fedele possibile il modo di parlare umano.

Le voci sintetizzate possono riconoscere e pronunciare nomi di città e vie straniere. Ad esempio, la voce sintetizzata inglese può leggere e pronunciare i nomi di vie francesi.

---

**Importante:** le voci sintetizzate non sono disponibili in tutte le lingue.

Se ti serve una voce sintetizzata, ma la tua lingua non è disponibile, dovrai installare e utilizzare la voce sintetizzata in inglese. Per maggiori informazioni sulle voci disponibili, visita il sito [tomtom.com/services](http://tomtom.com/services).

---

### Selezione di una voce

Per selezionare una voce diversa sul TomTom GO, tocca **Voci** nel menu impostazioni. Quindi tocca **Cambia voce** e seleziona la voce desiderata.

### Regolazione del livello del volume

È possibile variare il volume sul TomTom GO in vari modi.

- Nella Visualizzazione di guida.

Tocca il pannello centrale nella barra di stato e sposta il cursore per regolare il volume. Viene riprodotta l'ultima istruzione di percorso in modo che tu possa sentire il nuovo livello di volume.

- Nel menu Impostazioni.

Tocca **Impostazioni** nel Menu principale, quindi tocca **Impostazioni volume** e sposta il cursore per regolare il volume. Tocca **Test** per ascoltare il nuovo livello di volume.

## 12. Impostazioni

---

### Informazioni sulle impostazioni

È possibile modificare l'aspetto e il comportamento di TomTom GO. È possibile accedere alla maggior parte delle impostazioni sul dispositivo, toccando **Impostazioni** nel Menu principale.

### Usa visione notturna / Usa visione diurna



**Usa visione notturna**

Tocca questo pulsante per ridurre la luminosità dello schermo e visualizzare la mappa con colori più scuri.

Durante la guida notturna o attraverso gallerie scure, se lo schermo attenua la luminosità, risulta più comodo da guardare e costituisce una distrazione minore per il guidatore.



**Usa visione diurna**

Tocca questo pulsante per aumentare la luminosità dello schermo e visualizzare la mappa con colori più luminosi.

### Disattiva guida vocale / Attiva guida vocale



**Disattiva guida vocale**

Tocca questo pulsante per disattivare la guida vocale. Non sentirai più le istruzioni vocali per il percorso, ma sentirai comunque informazioni quali le informazioni sul traffico e gli avvisi.

La guida vocale viene disattivata anche quando si tocca **Disattiva l'audio** nel menu Impostazioni.

---

**Nota:** se cambi la voce sul GO, si attiva automaticamente la guida vocale per la nuova voce.

---



**Attiva guida vocale**

Tocca questo pulsante per attivare la guida vocale e sentire le istruzioni vocali di percorso.

## Impostazioni telefono



Tocca questo pulsante per aprire il menu Impostazioni telefono

Per maggiori informazioni sulla connessione del telefono e sull'effettuazione di chiamate in vivavoce, consulta **Chiamate in vivavoce**.

## Stato e informazioni



Tocca questo pulsante per accedere alle informazioni tecniche sul TomTom GO, ad esempio il numero di serie del dispositivo, la versione dell'applicazione e la versione della mappa.

Puoi visualizzare anche lo stato corrente della ricezione GPS e dei Servizi LIVE.

Per maggiori informazioni sui Servizi LIVE, consulta **Servizi LIVE**.

## Gestione preferiti



Tocca questo pulsante per aggiungere, rinominare o eliminare preferiti.

I preferiti consentono di selezionare facilmente una posizione senza dover inserire l'indirizzo. Non è necessario che siano i luoghi preferiti, possono essere considerati semplicemente un insieme di indirizzi utili.

Per creare un nuovo preferito, tocca **Aggiungi**. Quindi immetti l'indirizzo della posizione con le stesse modalità con cui immetti un indirizzo durante la pianificazione di un percorso.



Per visualizzare o modificare un preferito esistente, tocca una delle voci nell'elenco. Per vedere altri preferiti sulla mappa, tocca i pulsanti a sinistra o a destra.



## Crea il tuo menu personalizzato



### Crea il tuo menu personalizzato

Tocca questo pulsante per aggiungere fino a sei pulsanti al menu personalizzato.

Se nel menu sono presenti solo uno o due pulsanti, entrambi sono visualizzati nella Visualizzazione di guida.

Se nel menu sono presenti tre o più pulsanti, nella Visualizzazione di guida viene visualizzato un solo pulsante che, se viene toccato, apre il menu.

## Voci



### Cambia voce

Tocca questo pulsante per cambiare la voce che fornisce le indicazioni vocali e altre istruzioni sul percorso.

È disponibile un'ampia gamma di voci. Vi sono voci sintetizzate che sono in grado di leggere i nomi delle vie e altre informazioni direttamente dalla mappa e vi sono voci umane che sono state registrate da attori.



### Impostazioni voci

Tocca questo pulsante per impostare il tipo di indicazioni vocali e altre istruzioni sul percorso che il TomTom GO leggerà a voce alta.

## Impostazioni volume



### Impostazioni volume

Tocca questo pulsante per impostare il volume per TomTom GO. Sposta il cursore per regolare il volume.

## Impostazioni altoparlante



### Impostazioni altoparlante

Tocca questo pulsante per selezionare le connessioni dell'altoparlante o degli altoparlanti utilizzati sul TomTom GO.

## Impostazioni di avvio



### Impostazioni di avvio

Tocca questo pulsante per impostare l'evento all'avvio del TomTom GO.

## Imposta orologio



**Imposta orologio**

Tocca questo pulsante per selezionare il formato dell'ora. Appena disporrai di un GPS fix, l'ora sarà impostata automaticamente. Se non disponi di un GPS fix, puoi scegliere di impostare l'ora manualmente.

## Account MyTomTom



**Account MyTomTom**

Tocca questo pulsante per accedere al proprio account TomTom.

Puoi accedere solo a un account alla volta sul TomTom GO. Se hai più account o se diverse persone condividono lo stesso dispositivo, puoi passare da un account a un altro in base alle esigenze.

## Gestione PDI



**Gestione PDI**

Tocca questo pulsante per gestire le categorie e le posizioni PDI personali.

---

**Suggerimento:** per segnalare informazioni non corrette o mancanti su un punto di interesse, utilizza il servizio Map Share per condividere le correzioni con la comunità Map Share.

---

Puoi impostare il GO PDI in modo da sapere quando ti trovi nelle vicinanze di posizioni PDI selezionati. In tal modo, puoi ad esempio impostare il dispositivo in modo che ti consenta di sapere quando stai per avvicinarti a una stazione di servizio.

Puoi creare categorie PDI personali e aggiungere posizioni PDI personali a tali categorie.

Ad esempio, puoi creare una nuova categoria di PDI denominata Amici. Quindi potrai aggiungere in questa nuova categoria gli indirizzi di tutti i tuoi amici come PDI. Se aggiungerai il loro numero di telefono, potrai chiamarli con il tuo cellulare utilizzando la funzione Chiamata in viva-voce presente sul GO.

Tocca i seguenti pulsanti per creare e aggiornare i tuoi PDI.

- **Aggiungi PDI** - tocca questo pulsante per aggiungere una posizione a una delle tue categorie PDI.
- **Avvisa vicino a PDI** - tocca questo pulsante per impostare il GO in modo che avvisi quando ti trovi nelle vicinanze di PDI selezionati.
- **Elimina PDI** - tocca questo pulsante per eliminare una delle tue categorie PDI.
- **Modifica PDI** - tocca questo pulsante per modificare uno dei tuoi PDI.
- **Aggiungi categoria di PDI:** tocca questo pulsante per creare una nuova categoria di PDI.
- **Elimina categoria** - tocca questo pulsante per eliminare una delle tue categorie PDI.

## Mostra PDI sulla mappa



### Mostra PDI sulla mappa

Tocca questo pulsante per selezionare i tipi di Punti di interesse (PDI) da visualizzare sulla mappa.

1. Tocca **Mostra PDI sulla mappa** nel menu Impostazioni.
2. Seleziona le categorie PDI da visualizzare sulla mappa.  
Tocca **Cerca** e utilizza la tastiera per cercare un nome di categoria.
3. Seleziona se desideri che i PDI siano mostrati in visualizzazione 2D o 3D della mappa.
4. Tocca **Fatto**.

Le posizioni dei punti di interesse sono indicate sulla mappa mediante simboli.

## Cambia base



### Cambia base

Tocca questo pulsante per impostare o modificare la posizione della base. L'indirizzo si inserisce con le stesse modalità che utilizzi quando pianifichi un percorso.

La posizione base fornisce un modo semplice per pianificare un percorso verso una posizione importante.

Per la maggior parte delle persone, la posizione base sarà l'indirizzo di casa. Tuttavia, potresti preferire impostare la posizione su un'altra destinazione frequente, ad esempio il luogo di lavoro.

## Cambia mappa



### Cambia mappa

Tocca questo pulsante per selezionare la mappa da utilizzare per la pianificazione di un percorso o per la navigazione.

Anche se è possibile memorizzare più di una mappa sul dispositivo, puoi utilizzare solo una mappa alla volta per la pianificazione o la navigazione.

Per passare dalla mappa corrente alla pianificazione di un percorso in un altro paese o in un'altra area geografica, è sufficiente cambiare questa impostazione.

---

**Nota:** quando si seleziona per la prima volta una nuova mappa, può essere necessario connettersi all'account MyTomTom per attivare la mappa.

---

## Impostazioni pianificazione



### Impostazioni pianificazione

Tocca questo pulsante per impostare il modo in cui il TomTom GO calcola i percorsi pianificati.

Imposta il tipo di percorso che il GO deve calcolare.

Tocca **IQ Routes** per impostare se desideri che il dispositivo utilizzi le informazioni IQ Routes per trovare il percorso migliore.

Imposta se desideri che il TomTom GO ripianifichi il percorso corrente se viene rilevato un percorso più rapido durante la guida. È una funzione utile se il traffico aumenta o si disperde più avanti nel percorso.

Imposta se desideri ricevere un avviso se il percorso attraversa un'area per la quale la mappa contiene solo informazioni limitate.

Imposta il modo in cui il GO dovrà gestire le strade a pedaggio e i traghetti quando il dispositivo calcolerà un percorso.

Imposta se desideri che la schermata di riepilogo percorso si chiuda automaticamente dopo la pianificazione del percorso. Se selezioni **No**, dovrai toccare **Fatto** per chiudere la schermata di riepilogo percorso ogni volta che pianifichi un percorso.

## Impostazioni di sicurezza



### Impostazioni di sicurezza

Tocca questo pulsante per selezionare le funzioni di sicurezza da utilizzare sul TomTom GO.

## Cambia simbolo automobile



### Cambia simbolo automobile

Tocca questo pulsante per selezionare il simbolo dell'auto che mostra la tua posizione corrente nella Visualizzazione di guida.

## Impostazioni 2D/3D



### Impostazioni 2D/ 3D

Tocca questo pulsante per impostare la visualizzazione predefinita della mappa. Per passare dalla visualizzazione 2D a quella 3D della mappa e viceversa durante la guida, tocca la parte centrale della barra di stato nella Visualizzazione di guida.

A volte è più semplice visualizzare la mappa dall'alto, ad esempio quando si naviga su una rete stradale complessa.

La visualizzazione 2D mostra una visione bidimensionale della mappa, come se fosse vista dall'alto.

La visualizzazione 3D mostra una visione tridimensionale della mappa, come se tu stessi guidando attraverso il paesaggio.

Sono disponibili i seguenti pulsanti:

- **In visualizzazione 2D: ruota mappa nella direzione di viaggio** - tocca questo pulsante per far ruotare automaticamente la mappa nella direzione di marcia sempre verso l'alto.
- **Passa alla visualizzazione 3D quando segui un percorso** - tocca questo pulsante per visualizzare automaticamente in 3D ogni qualvolta segui un percorso.

## Impostazioni barra di stato



### Impostazioni barra di stato

Tocca questo pulsante per selezionare le informazioni da visualizzare sulla barra di stato.

- **Orizzontale** - mostra la barra di stato nella parte inferiore della Visualizzazione di guida.
- **Verticale** - mostra la barra di stato nella parte destra della Visualizzazione di guida.
- **Velocità massima**

---

**Importante:** il limite di velocità è riportato accanto alla velocità corrente e, se guidi a una velocità superiore al limite, la tua velocità sarà visualizzata in rosso.

Le informazioni sui limiti di velocità non sono disponibili per tutte le strade.

---

- **Ora corrente**
- **Distanza rimanente** - la distanza per raggiungere la destinazione.
- **Ritardo** - il GO indica la differenza tra l'ora di arrivo prevista e l'ora preferita impostata durante la pianificazione del percorso.

## Regola colori mappa



### Regola colori mappa

Tocca questo pulsante per selezionare gli schemi visione per i colori della mappa diurni e notturni.

Tocca **Cerca** per cercare lo schema visione digitandone il nome.

Per scaricare altri schemi visione, visita **tomtom.com**.

## Impostazioni luminosità



### Impostazioni luminosità

Tocca questo pulsante per impostare la luminosità dello schermo. Sposta i cursori per regolare il livello di luminosità.

Per visualizzare la mappa e i menu nella visione diurna o notturna, tocca **Usa visione notturna** oppure **Usa visione diurna** nel menu Impostazioni.

## Impostazioni tastiera



### Impostazioni tastiera

Tocca questo pulsante per selezionare le tastiere che devono essere disponibili e il layout della tastiera latina.

La tastiera serve per immettere i nomi e gli indirizzi, ad esempio quando pianifichi un percorso oppure cerchi il nome di una città o di un ristorante locale.

## Cambia lingua



### Cambia lingua

Tocca questo pulsante per cambiare la lingua utilizzata per tutti i pulsanti e i messaggi visualizzati sul GO.

È possibile scegliere fra un'ampia gamma di lingue. Quando si cambia la lingua, è possibile cambiare anche la voce.

## Imposta unità



### Imposta unità

Tocca questo pulsante per impostare le unità utilizzate sul GO per funzioni come la pianificazione del percorso e i bollettini meteo.

## Aziona con mano sinistra / Aziona con mano destra



### Aziona con mano sinistra / Aziona con mano destra

Tocca questo pulsante per facilitare la gestione con la mano destra o sinistra.

Tale scelta avrà effetti su elementi come la barra dello zoom mentre visualizzi la mappa.

## Risparmio batteria



### Risparmio batteria

Tocca questo pulsante per impostare le funzioni di risparmio energetico sul GO.

## Impostazioni avanzate



Tocca questo pulsante per selezionare le seguenti impostazioni avanzate.

- **Mostra n. civico prima del nome della via** - quando si seleziona questa impostazione, gli indirizzi sono visualizzati con il numero civico seguito dal nome della via, ad esempio **10 Downing street**.
- **Mostra nomi vie** - quando si seleziona questa impostazione, i nomi delle vie vengono visualizzati sulla mappa nella Visualizzazione di guida. Non è necessario selezionare questa opzione quando il GO è impostato per leggere i nomi delle vie a voce alta con una voce sintetizzata.
- **Mostra nome via successiva** - quando si seleziona questa impostazione, il nome della via successiva sul percorso viene visualizzato nella parte superiore della Visualizzazione di guida.
- **Mostra nome via corrente sulla mappa** - quando si seleziona questa impostazione, il nome della via in cui ti trovi viene visualizzato nella parte inferiore della Visualizzazione di guida.
- **Mostra anteprima posizione** - quando si seleziona questa impostazione, viene visualizzata un'anteprima della destinazione durante la pianificazione del percorso.
- **Attiva Zoom automatico in visualizzazione 2D**
- **Attiva Zoom automatico in visualizzazione 3D**
- **Visualizza immagini corsia** - quando si seleziona questa impostazione, una visualizzazione grafica della strada da percorrere mostra la corsia che devi prendere quando ti avvicini a un raccordo o a un'uscita autostradale. Questa funzione non è disponibile per tutte le strade.
- **Mostra suggerimenti**
- **Regola automaticamente l'orologio in base al fuso orario**

## Ripristina impostazioni originali



Tocca questo pulsante per eliminare tutte le impostazioni personali e ripristinare le impostazioni originali nel TomTom GO.

Non si tratta di un aggiornamento del software e non inciderà sulla versione dell'applicazione software installata sul GO.

---

**Importante:** questa funzione elimina tutte le impostazioni personali!

Se desideri conservare le informazioni e le impostazioni personali, devi eseguire un **backup completo** del GO **prima di reimpostare il dispositivo**. Potrai quindi ripristinare tutte le informazioni e le impostazioni personali dopo la reimpostazione del dispositivo.

Queste comprendono elementi come le posizioni di base e preferiti, il menu personale e le categorie e le posizioni dei PDI personali.

---

## 13. Punti di interesse

---

### Informazioni sui Punti di interesse

I Punti di interesse o PDI sono luoghi utili sulla mappa.

Ecco alcuni esempi:

- Ristoranti
- Hotel
- Musei
- Autorimesse
- Stazioni di servizio

---

**Suggerimento:** per segnalare informazioni non corrette o mancanti su un punto di interesse, utilizza il servizio Map Share per condividere le correzioni con la comunità Map Share.

---

### Creazione di PDI

---

**Suggerimento:** puoi scaricare gruppi di PDI e condividere i tuoi gruppi di PDI utilizzando MyTomTom.

---

1. Tocca lo schermo per aprire il Menu principale.
2. Tocca **Impostazioni**.
3. Tocca **Gestione PDI**.
4. Se non vi sono categorie di PDI o quella che desideri utilizzare non esiste, tocca **Aggiungi categoria PDI** e crea una nuova categoria.



**Aggiungi  
categoria**

Ciascun PDI deve essere assegnato a una categoria. Ciò significa che, prima di poter creare il primo PDI, è necessario che tu abbia creato almeno una categoria.

È possibile aggiungere PDI solo alle categorie che hai già creato.

Per ulteriori informazioni sulla creazione di categorie PDI, leggi **Gestione dei PDI**.

5. Tocca **Aggiungi PDI**.
6. Seleziona la categoria PDI da utilizzare per il nuovo PDI.
7. Tocca un pulsante per immettere l'indirizzo del PDI con le stesse modalità con cui pianifichi un percorso.



Tocca questo pulsante per impostare la posizione base come PDI.

Ciò è utile se decidi di cambiare la posizione base, ma desideri creare prima un PDI che utilizza l'indirizzo base corrente.

---



Tocca questo pulsante per creare un PDI da un preferito.

Potresti voler creare un PDI da un preferito perché è possibile creare solo un numero limitato di preferiti. Per creare un maggior numero di preferiti, è necessario prima eliminarne alcuni. Per non perdere un preferito, prima di eliminarlo salvane la posizione come PDI.

---



Tocca questo pulsante per immettere un indirizzo come nuovo PDI.

Quando si inserisce un indirizzo, è possibile scegliere fra quattro opzioni.

- **Centro città**
  - **Numero civico**
  - **Codice postale**
  - **Incrocio**
- 



Tocca questo pulsante per selezionare la posizione di un PDI da un elenco di luoghi recentemente usati come destinazioni.

---



Tocca questo pulsante per usare la Ricerca locale TomTom con Google allo scopo di trovare negozi e attività nella posizione corrente e nelle vicinanze.

Puoi scegliere di cercare negozi e attività vicino a te, vicino alla destinazione, vicino a qualsiasi altra destinazione o in una città.

Ad esempio, se stai cercando una piscina vicina alla tua posizione corrente, inserisci 'piscina' e scegli il risultato migliore restituito dalla ricerca.

---



Tocca questo pulsante per aggiungere un Punto di Interesse (PDI) come PDI.

Ad esempio, se si sta creando una categoria di PDI relativa ai propri ristoranti preferiti, usa questa opzione invece di inserire gli indirizzi dei ristoranti.

---



Tocca questo pulsante per aggiungere la posizione corrente come PDI.

Ad esempio, se ti fermi in un luogo interessante, puoi toccare questo pulsante per creare un nuovo PDI nella posizione corrente.

---



Tocca questo pulsante per creare un PDI usando il browser mappe.

Utilizza il cursore per selezionare la posizione del PDI, quindi tocca **Fatto**.

---



#### Latitudine Longitudine

Tocca questo pulsante per creare un PDI inserendo i valori di latitudine e longitudine.



#### Indirizzo vocale

Tocca questo pulsante per creare un PDI pronunciando l'indirizzo.



#### Posizione dell'ultima sosta

Tocca questo pulsante per selezionare la posizione in cui il GO è stato eseguito l'ultimo aggancio.

---

Il PDI viene creato e salvato nella categoria selezionata.

### Utilizzo dei PDI per pianificare un percorso

Quando pianifichi un percorso, puoi utilizzare un PDI per la destinazione.

L'esempio seguente mostra come pianificare un percorso verso un parcheggio in una città.

1. Tocca **Vai a...** nel menu principale.
2. Tocca **Punto di interesse**.
3. Tocca **PDI in città**.

---

**Suggerimento:** l'ultimo PDI visualizzato sul GO viene mostrato anche nel menu.

---

4. Immetti il nome della città e selezionalo quando viene visualizzato nell'elenco.
5. Tocca il pulsante freccia per espandere l'elenco delle categorie PDI.

---

**Suggerimento:** se conosci già il nome del PDI da utilizzare, puoi toccare **Cerca PDI** per inserire il nome e selezionare tale posizione.

---

6. Scorri l'elenco e tocca **Parcheggio**.

Il parcheggio più vicino alla destinazione viene visualizzato in cima all'elenco.

La tabella seguente spiega il significato delle distanze riportate accanto a ciascun PDI. Le modalità di misurazione della distanza variano in base al modo con cui hai cercato inizialmente il PDI:

- PDI nelle vicinanze - distanza dalla posizione corrente
- PDI in città - distanza dal centro città
- PDI vicino a base - distanza dalla posizione base
- PDI lungo il percorso - distanza dalla posizione corrente
- PDI vicino a destinazione - distanza dalla destinazione

7. Tocca il nome del parcheggio da utilizzare e tocca **Fatto** quando sarà stato calcolato il percorso.

Il TomTom GO comincia a guidarti verso il parcheggio.

---

**Suggerimento:** per trovare posizioni utili, puoi anche utilizzare la Ricerca locale. Per ulteriori informazioni sulla Ricerca locale e altri servizi LIVE, visita [tomtom.com/services](http://tomtom.com/services).

---

## Mostra PDI sulla mappa



### Mostra PDI sulla mappa

Tocca questo pulsante per selezionare i tipi di Punti di interesse (PDI) da visualizzare sulla mappa.

1. Tocca **Mostra PDI sulla mappa** nel menu Impostazioni.
2. Seleziona le categorie PDI da visualizzare sulla mappa.  
Tocca **Cerca** e utilizza la tastiera per cercare un nome di categoria.
3. Seleziona se desideri che i PDI siano mostrati in visualizzazione 2D o 3D della mappa.
4. Tocca **Fatto**.

Le posizioni dei punti di interesse sono indicate sulla mappa mediante simboli.

## Chiamata di un PDI

Molti PDI sul TomTom GO comprendono numeri di telefono. Ciò significa che puoi utilizzare il GO per chiamare il PDI e pianificare un percorso verso la posizione del PDI.

Ad esempio, puoi cercare un ristorante che serve cucina del sud-est asiatico, chiamare per prenotare un tavolo e pianificare un percorso verso il ristorante, compiendo tutte queste operazioni utilizzando il GO.

1. Tocca il pulsante del telefono nella Visualizzazione di guida.

Se il pulsante non è visibile nella Visualizzazione di guida, tocca **Crea il tuo menu** nel menu Impostazioni e seleziona **Chiama...** per visualizzare il pulsante nella Visualizzazione di guida.

2. Tocca **Punto di interesse**.
3. Seleziona come desideri effettuare la ricerca del PDI.

Ad esempio, se desideri cercare un PDI sul percorso, tocca **PDI lungo il percorso**.

4. Tocca il tipo di PDI da chiamare.

Ad esempio, se desideri chiamare un cinema per prenotare un biglietto, tocca **Cinema** e, quindi, seleziona il nome del cinema da chiamare. Quindi tocca **Chiama** oppure **Componi** per effettuare la telefonata.

Il GO utilizza il telefono cellulare per chiamare il PDI.

## Impostazione di avvisi relativi a POI

Puoi impostare un suono o un messaggio di avviso da riprodurre o visualizzare quando ti avvicini a un tipo selezionato di POI, ad esempio una stazione di servizio.

Il seguente esempio mostrerà come impostare un suono di avviso che dovrà essere riprodotto quando ti trovi a 250 metri da una stazione di servizio.

1. Tocca **Gestione PDI** nel menu impostazioni.
2. Tocca **Avvisa vicino a PDI**.
3. Scorri l'elenco e tocca **Stazione di servizio**.

---

**Suggerimento:** per rimuovere un avviso, tocca il nome della categoria, quindi tocca **Si**. Le categorie POI impostate con un avviso presentano un simbolo audio accanto al nome della categoria.

---

4. Imposta la distanza su 250 metri e tocca **OK**.
5. Seleziona **Effetto sonoro** e quindi tocca **Avanti**.
6. Seleziona il suono di avviso relativo al PDI e quindi tocca **Avanti**.
7. Se desideri sentire l'avviso solo quando il PDI si trova direttamente su un percorso pianificato, seleziona **Avvisa solo se il PDI è sul percorso**. Quindi, tocca Fatto.

Viene impostato l'avviso per la categoria PDI selezionata. Sentirai il suono di avviso quando sarai a 250 metri da una stazione di servizio presente sul percorso.

## Gestione PDI



### Gestione PDI

Tocca questo pulsante per gestire le categorie e le posizioni PDI.

---

**Suggerimento:** per segnalare informazioni non corrette o mancanti su un punto di interesse, utilizza il servizio Map Share per condividere le correzioni con la comunità Map Share.

---

Puoi impostare il GO PDI in modo da sapere quando ti trovi nelle vicinanze di posizioni PDI selezionati. In tal modo, puoi ad esempio impostare il dispositivo in modo che ti consenta di sapere quando stai per avvicinarti a una stazione di servizio.

Puoi creare categorie PDI personali e aggiungere posizioni PDI personali a tali categorie.

Ciò significa che, ad esempio, puoi creare una nuova categoria di PDI denominata Amici. Quindi potrai aggiungere in questa nuova categoria gli indirizzi di tutti i tuoi amici come PDI. Se aggiungerai il loro numero di telefono, potrai chiamarli con il tuo cellulare utilizzando la funzione Chiamata in vivavoce presente sul GO.

Tocca i seguenti pulsanti per creare e aggiornare i tuoi PDI.

- **Aggiungi PDI** - tocca questo pulsante per aggiungere una posizione a una delle tue categorie PDI.
- **Avvisa vicino a PDI** - tocca questo pulsante per impostare il GO in modo che avvisi quando ti trovi nelle vicinanze di PDI selezionati.
- **Elimina PDI** - tocca questo pulsante per eliminare una delle tue categorie PDI.
- **Modifica PDI** - tocca questo pulsante per modificare uno dei tuoi PDI.
- **Aggiungi categoria di PDI:** tocca questo pulsante per creare una nuova categoria di PDI.
- **Elimina categoria** - tocca questo pulsante per eliminare una delle tue categorie PDI.

## 14. Aiuto

---

### Informazioni su come ottenere aiuto

Tocca **Aiuto** nel Menu principale per andare verso centri di servizi di emergenza e altri servizi specialistici e contattarli telefonicamente.

Ad esempio, se rimani coinvolto in un incidente automobilistico, puoi usare il menu Aiuto per chiamare l'ospedale più vicino e comunicare la tua posizione esatta.

---

**Suggerimento:** se nel Menu principale non è visualizzato il pulsante Aiuto, tocca **Impostazioni** e quindi **Impostazioni di sicurezza**. Deseleziona la casella di controllo se desideri che **mostri solo le opzioni di menu essenziali durante la guida**.

---

### Utilizzo di Aiuto per telefonare a un servizio locale

Per usare Aiuto al fine di individuare un centro servizi, contattarlo telefonicamente e dirti verso di esso dalla posizione corrente, procedi come segue.

1. Tocca lo schermo per visualizzare il Menu principale.
2. Tocca **Aiuto**.
3. Tocca **Tel. di emergenza**.
4. Seleziona il tipo di servizio richiesto, ad esempio, ospedale più vicino.
5. Seleziona un centro dall'elenco; il più vicino appare in cima all'elenco.

Il GO mostra la tua posizione sulla mappa insieme a una descrizione della posizione. Ciò aiuta a capire dove ci si trova mentre si effettua una chiamata.

Se un telefono è connesso al GO, GO compone automaticamente il numero di telefono. Se non è collegato alcun telefono, il numero verrà visualizzato per consentirti di effettuare una chiamata.

6. Per andare fino al centro in auto, tocca **Vai verso quel punto**. Se sei a piedi, tocca **Camina verso**.

Il GO comincerà a condurti a destinazione.

### Opzioni del menu Aiuto

---

**Nota:** in alcuni paesi, le informazioni potrebbero non essere disponibili per tutti i servizi.

---



**Tel. di emergenza**

Tocca questo pulsante per trovare i dettagli del contatto e la sede di un centro di servizi.

---



**Guida fino a  
posto di  
emergenza**

Tocca questo pulsante per raggiungere in auto un centro di servizi.



**Vai a piedi a  
posto di  
emergenza**

Tocca questo pulsante per andare a piedi fino a un centro di servizi.



**Dove mi trovo?**

Tocca questo pulsante per visualizzare la tua posizione attuale sulla mappa. Tocca quindi **Tel. di emergenza**, seleziona il tipo di servizio da contattare e comunica la tua posizione esatta.



**Sicurezza e altre  
guide**

Tocca questo pulsante per leggere una selezione di guide, compresa una Guida di pronto soccorso.



**Manuali del  
prodotto**

Tocca questo pulsante per leggere una selezione di guide correlate al dispositivo di navigazione.

---

## 15. Chiamate in vivavoce

---

### Informazioni sulle chiamate in vivavoce

Se si dispone di un telefono cellulare con Bluetooth®, è possibile utilizzare TomTom GO per effettuare telefonate e per inviare e ricevere messaggi.

---

**Importante:** non tutti i telefoni sono supportati o sono compatibili con tutte le funzioni. Per ulteriori informazioni, visita il sito [tomtom.com/phones/compatibility](http://tomtom.com/phones/compatibility).

---

### Collegamento al telefono

Per prima cosa è necessario stabilire un collegamento tra il cellulare e il TomTom GO.

Tocca **Impostazioni telefono** nel menu Impostazioni, quindi tocca **Gestisci telefoni** e seleziona il telefono quando viene visualizzato nell'elenco.

È necessario eseguire questa operazione una sola volta e TomTom GO ricorderà il telefono.

---

#### Suggerimento:

- Assicurati di aver attivato la funzione Bluetooth® del telefono.
- Assicurati che il telefono sia impostato su 'scopribile' oppure su 'visibile a tutti'.
- Può essere necessario immettere la password '0000' sul telefono per potersi collegare al TomTom GO.
- Salva il TomTom GO sul telefono come dispositivo affidabile. Altrimenti, sarà necessario immettere '0000' ogni volta che utilizzi il telefono.

Per maggiori informazioni sulle impostazioni Bluetooth®, consulta la guida utenti del telefono cellulare.

---

### Composizione di una chiamata

Dopo aver stabilito la connessione tra TomTom GO e il telefono cellulare, puoi utilizzare GO per effettuare chiamate in vivavoce sul telefono cellulare.

Per effettuare una telefonata, tocca il pulsante telefono nella Visualizzazione di guida. Quindi, tocca uno dei seguenti pulsanti:

- Tocca **Base** per chiamare la base.

Se non è stato inserito un numero per la base, questo pulsante non è disponibile.

- Tocca **Numero** per inserire un numero di telefono da chiamare.
- Tocca **Punto di interesse** per scegliere un Punto di interesse (PDI) da chiamare.

Se nel GO è memorizzato il numero telefonico di un PDI, questo viene visualizzato accanto al PDI.

- Tocca **Voce rubrica** per selezionare un contatto nella rubrica.

---

**Nota:** la rubrica viene copiata automaticamente sul GO alla prima connessione stabilita con il telefono cellulare.

Non tutti i telefoni sono in grado di trasferire la rubrica nel GO. Per ulteriori informazioni, visita [www.tomtom.com/phones/compatibility](http://www.tomtom.com/phones/compatibility).

---

- Tocca **Chiamate recenti** per selezionare da un elenco di persone o numeri chiamati di recente utilizzando il GO.
- Tocca **Chiamante recente** per selezionare da un elenco di persone o numeri che hanno chiamato di recente.

Nell'elenco vengono salvate solo le chiamate ricevute sul GO.

### Ricezione di una chiamata

Quando ricevi una chiamata, appaiono il nome e il numero di telefono del chiamante. Tocca lo schermo per accettare o rifiutare la chiamata.

### Risposta automatica

Puoi impostare TomTom GO perché riceva automaticamente le chiamate in arrivo.

Per impostare la risposta automatica, tocca **Impostazioni telefono** nel menu impostazioni, quindi tocca **Impostazioni risposta automatica**.

Seleziona per quanto tempo GO deve attendere prima di rispondere automaticamente alle chiamate, quindi tocca **Fatto**.

### Connessione di più telefoni a TomTom GO

È possibile stabilire collegamenti con un massimo di 5 telefoni cellulari.

Per aggiungere altri telefoni, procedere come illustrato di seguito.

1. Tocca **Impostazioni telefono** nel Menu principale.
2. Tocca **Gestisci telefoni**.
3. Tocca **Trova altro telefono...** e segui le istruzioni.

Per passare da un telefono a un'altro, tocca **Gestisci telefoni**. Quindi, tocca il pulsante relativo al telefono da connettere.

### Menu del cellulare

Quando apri il menu Telefono cellulare, sono disponibili i seguenti pulsanti:



**Gestisci telefoni**

Tocca questo pulsante per gestire i telefoni cellulari da connettere al GO.

È possibile aggiungere fino a cinque profili per altrettanti telefoni cellulari.



**Modalità Volo**

Tocca questo pulsante per inserire la modalità volo sul TomTom GO.

---



**Impostazioni  
risposta  
automatica**

Tocca questo pulsante per modificare le impostazioni Risposta automatica.



**Cambia numero  
base**

Tocca questo pulsante per cambiare il numero di telefono della base.



**Disattiva  
Bluetooth**

Tocca questo pulsante per disattivare il Bluetooth sul TomTom GO.



**Elimina**

Tocca questo pulsante per selezionare informazioni da eliminare. Puoi eliminare l'elenco dei chiamanti recenti e l'elenco dei numeri chiamati di recente.

---

## 16. Preferiti

---

### Info sui Preferiti

I Preferiti forniscono un metodo semplice per selezionare una posizione senza dover inserire l'indirizzo. Non è necessario che siano i luoghi preferiti, possono essere considerati semplicemente un insieme di indirizzi utili.

### Creazione di un preferito

Per creare un preferito, procedi come segue.

1. Tocca lo schermo per visualizzare il Menu principale.
2. Tocca **Impostazioni** per aprire il menu Impostazioni.
3. Tocca **Gestione preferiti**.
4. Tocca **Aggiungi**.
5. Seleziona il tipo di preferito toccando uno dei pulsanti descritti di seguito:



**Base**

È possibile impostare la posizione della base come Preferito.



**Preferito**

Non è possibile creare un Preferito da un altro Preferito. Questa opzione non sarà mai disponibile in questo menu.

Per rinominare un preferito, tocca **Gestione preferiti** nel menu Impostazioni.



**Indirizzo**

Puoi inserire un indirizzo come preferito.



**Destinazione recente**

Crea un nuovo Preferito selezionando una posizione da un elenco delle destinazioni recenti.



**Ricerca locale**

Tocca questo pulsante per utilizzare la Ricerca locale TomTom con Google per trovare posizioni quali negozi e attività e salvarle come Preferiti.

Ad esempio, se stai cercando una piscina vicina alla tua posizione corrente, inserisci 'piscina' e scegli il risultato migliore restituito dalla ricerca.

---



**Punto di interesse**

In caso di visita a un PDI di particolare interesse, per esempio un ristorante, è possibile aggiungerlo come Preferito.



**Posizione GPS**

Tocca questo pulsante per aggiungere la posizione corrente come Preferito.

Ad esempio, se ti fermi in un luogo interessante, puoi toccare questo pulsante per creare un Preferito.



**Punto sulla mappa**

Tocca questo pulsante per creare un Preferito usando il browser mappe.

Seleziona la posizione del preferito usando il cursore, quindi tocca **Fatto**.



**Latitudine  
Longitudine**

Tocca questo pulsante per creare un Preferito inserendo i valori di latitudine e longitudine.



**Indirizzo vocale**

Tocca questo pulsante per creare un preferito pronunciando l'indirizzo.



**Posizione dell'ultima sosta**

Tocca questo pulsante per selezionare l'ultima posizione registrata come destinazione.

- 
6. Il GO suggerisce il nome per il nuovo preferito. Per inserire un nuovo nome, non è necessario eliminare il nome suggerito, basta semplicemente cominciare a digitare.

---

**Suggerimento:** è preferibile dare un nome facile da ricordare al Preferito.

---

7. Tocca **OK**.

Il nuovo preferito viene visualizzato nell'elenco.

Dopo l'aggiunta di due o più preferiti, ti verrà chiesto se effettui viaggi regolari verso le stesse posizioni. Se tocchi **Sì**, potrai inserire queste destinazioni come destinazioni preferite. Ad ogni accensione del dispositivo, è possibile selezionare immediatamente una di queste posizioni come destinazione. Per modificare tali destinazioni o per selezionarne una nuova, tocca **Impostazioni di avvio** nel menu Impostazioni, quindi seleziona **Chiedi destinazione**.

## Utilizzo di un preferito

Puoi utilizzare un preferito come metodo di navigazione verso una destinazione senza dover inserire l'indirizzo. Per andare verso un Preferito, procedi come segue.

1. Tocca lo schermo per visualizzare il menu principale.
2. Tocca **Vai a...**
3. Tocca **Preferito**.
4. Seleziona un Preferito dall'elenco.

Il preferito viene visualizzato sulla mappa. Puoi toccare **Parcheggia nelle vicinanze** per visualizzare un elenco di PDI di parcheggio nelle vicinanze del preferito. Puoi anche chiamare il preferito o visualizzare ulteriori informazioni su di esso.

5. Tocca **Seleziona** per scegliere di raggiungere questo Preferito.

---

**Suggerimento:** con le frecce sinistra e destra puoi scegliere un altro preferito dall'elenco.

---

Il GO calcola automaticamente il percorso.

6. Al termine del calcolo del percorso, tocca **Fatto**.

Il GO inizierà immediatamente a guidare a destinazione con istruzioni vocali e istruzioni visive sullo schermo.

### Modifica del nome di un preferito

Per cambiare il nome di un preferito, procedi come segue.

1. Tocca lo schermo per visualizzare il Menu principale.
2. Tocca **Impostazioni** per aprire il menu Impostazioni.
3. Tocca **Gestione preferiti**.
4. Tocca il preferito da rinominare.

---

**Suggerimento:** con le frecce sinistra e destra puoi scegliere un altro preferito dall'elenco.

---

5. Digita il nuovo nome e quindi tocca **OK**.
6. Tocca **Fatto**.

### Eliminazione di un preferito

Per eliminare un preferito, procedi come segue.

1. Tocca lo schermo per visualizzare il Menu principale.
2. Tocca **Impostazioni** per aprire il menu Impostazioni.
3. Tocca **Gestione preferiti**.
4. Tocca il preferito da eliminare.

---

**Suggerimento:** con le frecce sinistra e destra puoi scegliere un altro preferito dall'elenco.

---

5. Tocca **Sì** per confermare l'eliminazione.
6. Tocca **Fatto**.

## 17. Servizi LIVE

---

### Informazioni sui Servizi LIVE

Esiste una gamma di Servizi LIVE disponibili per il TomTom GO. Si tratta di servizi in abbonamento e, attualmente, comprendono:

- HD Traffic
- Autovelox
- Meteo
- Ricerca locale
- QuickGPSfix™

### Disponibilità in base all'area geografica

**Nota:** Non tutti i servizi LIVE sono disponibili in tutti i paesi. In alcuni casi, puoi usare i servizi LIVE anche all'estero. Per maggiori informazioni sui servizi disponibili, visita il sito [tomtom.com/services](http://tomtom.com/services).

### Avviso di sicurezza

Alcuni dispositivi di navigazione TomTom contengono un modulo GSM/GPRS che può provocare interferenze con dispositivi elettronici come pacemaker cardiaci, apparecchi acustici e attrezzature aeronautiche.

L'interferenza con tali dispositivi può causare danni alle persone.

Se il dispositivo include un modulo GSM/GPRS, non utilizzarlo in prossimità di unità elettriche non protette o in aree in cui non è consentito l'utilizzo di telefoni cellulari, come negli ospedali o sugli aerei.

### Abbonamenti ai servizi LIVE

#### Controllo dell'abbonamento ai servizi LIVE

Puoi controllare lo stato dei tuoi abbonamenti in qualsiasi momento, procedendo nel modo seguente sul tuo GO.

Nel menu principale, tocca **Servizi**, quindi **Miei servizi**.

GO ti avvisa anche quando il tuo abbonamento ai Servizi LIVE sta per scadere.

Per ulteriori informazioni sull'abbonamento e sui termini di pagamento dei servizi LIVE, visita [tomtom.com/services](http://tomtom.com/services).

#### Rinnovo dell'abbonamento ai servizi LIVE utilizzando il dispositivo

1. Nel menu principale, tocca **Servizi**, quindi **Miei servizi**.

Viene visualizzato lo stato corrente dei servizi LIVE.

2. Tocca il servizio che desideri rinnovare.

Il GO ti chiede conferma del rinnovo dell'abbonamento.

3. Tocca **Sì**.

La richiesta di rinnovo viene inviata a TomTom. È necessario completare il pagamento on-line, entro o prima della data mostrata sul GO.

### **Rinnovo dell'abbonamento ai servizi LIVE tramite il sito Web TomTom**

1. Vai all'indirizzo **tomtom.com/getstarted** per installare il driver TomTom, se non è già installato, e iniziare a utilizzare MyTomTom.
2. Quando richiesto, connetti il dispositivo al computer con il cavo USB, quindi accendi il dispositivo.

---

**Importante:** collega il connettore USB direttamente ad una porta USB del computer e non ad un hub USB o ad una porta USB sulla tastiera o sul monitor.

---

3. Apri la sezione Servizi LIVE.

4. Controlla lo stato del tuo abbonamento e fai clic sul servizio da rinnovare.

Ti viene chiesto di fornire i dettagli del pagamento.

5. Inserisci i dettagli del pagamento e completa la transazione.

Il tuo abbonamento è stato rinnovato.

### **Informazioni su TomTom HD Traffic**

TomTom HD Traffic è un servizio esclusivo di TomTom che fornisce informazioni sul traffico in tempo reale. Per ulteriori informazioni sui servizi TomTom, visita **tomtom.com/services**.



In combinazione con IQ Routes, HD Traffic ti consente di pianificare il percorso ottimale verso la destinazione prendendo in considerazione le attuali condizioni del traffico locale.

TomTom GO riceve regolarmente informazioni sulle condizioni in evoluzione del traffico. Se sul percorso corrente vengono rilevati ingorghi o altri problemi, il GO proporrà di ripianificare il percorso per provare a evitare i rallentamenti.

### **Informazioni su Ricerca locale TomTom con Google**

Utilizzando la ricerca locale, puoi cercare negozi e attività commerciali nei contenuti indicizzati di Google, quindi pianificare un percorso verso la destinazione selezionata.



### **Uso della ricerca locale**

Per trovare una posizione utilizzando la ricerca locale e pianificare un percorso verso quella destinazione, segui i passaggi riportati in seguito. In questo esempio, si cerca un supermercato vicino alla posizione corrente.

1. Tocca lo schermo per visualizzare il menu principale, quindi tocca **Vai a**.

---

**Suggerimento:** Puoi anche impostare un pulsante di menu rapido per la ricerca locale, toccando **Impostazioni** e quindi **Crea il tuo menu**. Seleziona **Vai a indirizzo Google**.

---

2. Tocca il pulsante **Ricerca locale**.

3. Tocca **Cerca nelle vicinanze**.

4. Specificare 'supermarket', quindi tocca **OK**.

Le posizioni che corrispondono alla ricerca vengono mostrate in un elenco corredato dalla distanza dalla posizione corrente e dalla valutazione Google in stelle.

5. Seleziona una delle destinazioni nell'elenco.

La posizione viene mostrata sulla mappa.

Tocca **Mostra info** per visualizzare ulteriori informazioni relative alla posizione.

6. Tocca **Seleziona**.

Scegli se desideri raggiungere la destinazione, visualizzare la posizione su una mappa o aggiungerla tra i preferiti.

### Info sugli autovelox



Il servizio Autovelox consente di ricevere segnalazioni relative alle seguenti posizioni degli autovelox stradali:

- Posizioni degli autovelox
- Posizioni dei punti critici per gli incidenti
- Posizioni degli autovelox mobili
- posizioni degli autovelox comuni
- posizioni degli autovelox per strade a pedaggio
- posizioni degli autovelox su semaforo.

### Altri servizi

Nel dispositivo TomTom GO sono inoltre disponibili i seguenti servizi:



#### Meteo

Il Meteo ti offre bollettini meteorologici per i prossimi cinque giorni per qualsiasi posizione sulla mappa.



#### QuickGPSfix™

QuickGPSfix contiene informazioni relative alle posizioni satellitari GPS che consentono al dispositivo TomTom GO di rilevare la posizione più velocemente.



#### Miei servizi

Per verificare il proprio abbonamento, tocca **Servizi** nel menu principale, quindi tocca **Miei servizi**.



Il TomTom GO ti informa quando è necessario rinnovare gli abbonamenti ai Servizi LIVE. Puoi usare il GO per informare TomTom che desideri rinnovare il tuo abbonamento attuale.

Per ulteriori informazioni sull'abbonamento e sui termini di pagamento dei servizi LIVE, visita [tomtom.com/services](http://tomtom.com/services).

## 18. Informazioni sul traffico

---

### Presentazione delle informazioni sul traffico

È possibile ricevere informazioni sul traffico in due modi:

- TomTom HD Traffic
- Canale dei messaggi sul traffico (RDS-TMC)

Attraverso le informazioni sul traffico, il TomTom GO può adattare automaticamente il percorso in modo da ridurre al minimo i rallentamenti.

### Informazioni su TomTom HD Traffic

TomTom HD Traffic è un servizio esclusivo di TomTom che fornisce informazioni sul traffico in tempo reale. Per ulteriori informazioni sui servizi TomTom, visita [tomtom.com/services](http://tomtom.com/services).



In combinazione con IQ Routes, HD Traffic ti consente di pianificare il percorso ottimale verso la destinazione prendendo in considerazione le attuali condizioni del traffico locale.

TomTom GO riceve regolarmente informazioni sulle condizioni in evoluzione del traffico. Se sul percorso corrente vengono rilevati ingorghi o altri problemi, il GO proporrà di ripianificare il percorso per provare a evitare i rallentamenti.

### Avviso di sicurezza

Alcuni dispositivi di navigazione TomTom contengono un modulo GSM/GPRS che può provocare interferenze con dispositivi elettronici come pacemaker cardiaci, apparecchi acustici e attrezzature aeronautiche.

L'interferenza con tali dispositivi può causare danni alle persone.

Se il dispositivo include un modulo GSM/GPRS, non utilizzarlo in prossimità di unità elettriche non protette o in aree in cui non è consentito l'utilizzo di telefoni cellulari, come negli ospedali o sugli aerei.

### Informazioni su RDS-TMC

Il canale dei messaggi sul traffico (TMC), noto anche come RDS-TMC, trasmette le informazioni sul traffico come segnale radio ed è disponibile gratuitamente in molti paesi.

TMC non è un servizio TomTom, ma è disponibile in caso di utilizzo del Ricevitore Traffico RDS-TMC TomTom.

**Nota:** TomTom non è responsabile della disponibilità o della qualità delle informazioni sul traffico fornite dal canale dei messaggi sul traffico TMC.

Il canale dei messaggi sul traffico (TMC) non è disponibile in tutti i paesi. Per verificare la disponibilità dei servizi TMC nel tuo paese, visita [tomtom.com/traffic](http://tomtom.com/traffic).

## Utilizzo delle informazioni di traffico

La barra laterale del traffico viene visualizzata a destra della Visualizzazione di guida. La barra laterale ti informa sui rallentamenti di traffico durante il viaggio, utilizzando punti luminosi per mostrare dove si trova ciascun problema di traffico sul percorso.



La parte superiore della barra laterale traffico rappresenta la destinazione e mostra il ritardo totale dovuto a ingorghi e altri incidenti sul percorso.

La sezione centrale della barra laterale Traffico mostra i singoli ingorghi nell'ordine in cui si verificano sul percorso.

La parte inferiore della barra laterale del traffico rappresenta la posizione corrente e mostra la distanza dall'ingorgo successivo sul percorso.

Per rendere la barra laterale del traffico più leggibile, alcuni ingorghi potrebbero non essere visualizzati. Questi ingorghi saranno sempre di minore importanza e causeranno solo brevi ritardi.

Il colore dei puntatori visualizzato sotto ti fornisce una rappresentazione immediata del tipo di incidente:



Situazione sconosciuta o non determinata;



Traffico lento;



Coda;



Traffico fermo o chiusura della strada.

### Scelta del percorso più veloce

Il GO cerca regolarmente il percorso più rapido verso la destinazione. Se la situazione del traffico cambia e viene individuato un percorso più rapido, il GO proporrà di ripianificare il viaggio per consentirti di utilizzarlo.

Puoi anche impostare il GO per ripianificare automaticamente il viaggio ogni qual volta viene individuato un percorso più rapido. Per applicare questa impostazione, tocca **Impostazioni traffico** nel menu Traffico.

Per trovare e ripianificare manualmente il percorso più rapido verso la destinazione, procedi come segue.

1. Tocca la barra laterale del traffico.

---

**Suggerimento:** se toccando la barra laterale si apre il Menu principale e non il menu Traffico, prova a toccarla con il dito poggiato sul bordo dello schermo.

---

2. Tocca **Minimizza ritardi**.

Il GO cerca il percorso più rapido verso la destinazione.

Il nuovo percorso potrebbe includere rallentamenti di traffico. Puoi ripianificare il percorso per evitare tutti i rallentamenti di traffico, ma un percorso che evita tutti i rallentamenti di solito richiede più tempo del percorso più rapido.

3. Tocca **Fatto**.

## Impostazione della frequenza radio per le informazioni RDS-TMC

*Nota: non tutti i dispositivi supportano l'impostazione della frequenza radio.*

Se si conosce la frequenza di una particolare stazione radio che si desidera usare per le informazioni RDS-TMC sul traffico, è possibile impostare manualmente la frequenza. Per attivare questa funzione, è innanzitutto necessario abilitare la sintonizzazione manuale.

1. Tocca la barra Traffico nella Visualizzazione di guida, quindi tocca **Impostazioni traffico**.
2. Seleziona **Eseguire la sintonizzazione manuale immettendo una frequenza**, quindi tocca **Fatto**.

Ora è possibile inserire la frequenza della stazione radio.

3. Tocca la barra Traffico nella visualizzazione di guida.

4. Tocca **Sintonizza manualmente**.



5. Inserisci la frequenza della stazione radio.

6. Tocca **Fatto**.

Il dispositivo di navigazione TomTom cerca la stazione radio. Se non trova una stazione radio alla frequenza impostata, il dispositivo continua automaticamente la ricerca fino alla prossima stazione disponibile.

## Riduzione al minimo dei rallentamenti

Puoi utilizzare TomTom HD Traffic per ridurre al minimo l'incidenza dei rallentamenti di traffico sul percorso. Per ridurre automaticamente al minimo i rallentamenti, procedi come segue.

1. Tocca **Servizi** nel menu principale.
2. Tocca **Traffico**.
3. Tocca **Impostazioni traffico**.
4. Scegli tra le opzioni che ti consentono di selezionare sempre automaticamente il percorso più rapido, di ricevere una domanda al riguardo o di non cambiare mai il percorso.
5. Tocca **Avanti** e quindi **Fatto**.

Per ridurre manualmente al minimo i rallentamenti del traffico in qualsiasi momento, procedi come segue.

1. Tocca la barra Traffico nella visualizzazione di guida.
2. Tocca **Riduci al minimo i rallentamenti**.

Il GO pianifica il percorso più rapido verso la destinazione. Il nuovo percorso può includere rallentamenti di traffico e può restare identico al percorso originale.

Puoi ripianificare il percorso per evitare tutti i rallentamenti, ma non è probabile che questo percorso sia quello più rapido possibile.

3. Tocca **Fatto**.

## Semplificare il viaggio verso il lavoro

I pulsanti **Da casa al lavoro** o **Dal lavoro a casa** nel menu Traffico permettono di controllare il percorso da e per il luogo di lavoro con la semplice pressione di un tasto.

Se utilizzi uno qualsiasi di questi pulsanti, il dispositivo pianificherà un percorso fra la posizione base e quella di lavoro e controllerà il percorso per rilevare possibili ritardi.

La prima volta in cui usi **Da casa al lavoro**, devi impostare la posizione base e lavoro.



1. Tocca la barra laterale del traffico per aprire il menu Traffico.
2. Tocca **Mostra traffico casa-lavoro**.
3. Imposta la posizione base e la posizione lavoro.

Se hai già impostato le posizioni e vuoi modificarle, tocca **Cambia casa-lavoro**.

Ora puoi utilizzare i pulsanti **Da casa al lavoro** e **Dal lavoro a casa**.

**Nota:** la posizione della base impostata in questo menu non è la stessa definita nel **menu Impostazioni**. Inoltre, le posizioni inserite qui non devono necessariamente corrispondere alle reali posizioni di casa e del luogo di lavoro. Se si viaggia di frequente su un altro percorso, è possibile impostare Lavoro/Casa affinché utilizzi tali posizioni.



Per esempio, per controllare i ritardi sul percorso verso casa prima di uscire dall'ufficio, procedi come segue:

1. Tocca la barra laterale del traffico per aprire il menu Traffico.
2. Tocca **Mostra traffico casa-lavoro**.
3. Tocca **Dal lavoro a casa**.

Viene mostrata la visualizzazione di guida e un messaggio relativo ai problemi di traffico sul percorso. La barra laterale del traffico mostra anche gli eventuali ritardi.

## Ricezione di maggiori informazioni su un problema di traffico

Per controllare i ritardi sul percorso, tocca **Mostra traffico sul percorso** nel menu Traffico. Il dispositivo di navigazione mostra un riassunto dei ritardi di traffico sul percorso.

Il totale include tutti i ritardi dovuti a problemi di traffico e strade intasate, con informazioni fornite da IQ Routes.

Tocca **Minimizza ritardi** per controllare se puoi ridurre il ritardo.



**Nota:** puoi anche accedere alla schermata **Mostra traffico sul percorso** toccando l'area del traffico della scheda riepilogo percorso LIVE.

Tocca i pulsanti con le frecce sinistra e destra per passare da un problema di traffico all'altro, visualizzandone i dettagli. Le informazioni comprendono il tipo di problema, ad esempio lavori stradali, e la durata del ritardo causato dal problema.



Puoi anche accedere ai dettagli su singoli problemi toccando **Visualizza mappa** nel Menu principale e quindi toccando il simbolo del problema di traffico.

Quando è visualizzato sulla mappa, un problema di traffico inizia con un'icona. In caso di coda, la direzione del problema di traffico va dall'icona all'altra estremità.

### Controllo dei problemi di traffico presenti in zona

Visualizzare una panoramica della situazione del traffico nella propria zona utilizzando la mappa. Per trovare gli incidenti in zona e i relativi dettagli, procedere nel modo seguente:

1. Tocca la barra laterale del traffico per aprire il menu Traffico.
2. Tocca **Visualizza mappa**.

Viene visualizzata la schermata di panoramica della mappa.

3. Se la mappa non mostra la posizione, tocca il contrassegno per centrare la mappa sulla posizione corrente.

La mappa mostra i problemi di traffico nell'area.



4. Tocca un incidente per visualizzare maggiori informazioni.

Viene visualizzata una schermata contenente informazioni dettagliate sull'incidente selezionato. Per visualizzare le informazioni sugli incidenti in zona, usa le frecce sinistra e destra in fondo a questa schermata.

## Modifica delle impostazioni HD Traffic

Usa il pulsante **Impostazioni traffico** per scegliere la modalità operativa di HD Traffic sul dispositivo di navigazione.

1. Tocca la barra laterale del traffico per aprire il menu Traffico.
2. Tocca **Impostazioni traffico**.



**Impostazioni traffico**

3. Per udire un segnale acustico in presenza di un nuovo evento di traffico sul percorso, seleziona **Segnala se la situazione del traffico cambia**, quindi tocca **Fatto**.
4. Se viene trovato un percorso più rapido mentre sei alla guida, Traffico può ricalcolare il viaggio per includere tale percorso. Seleziona una delle seguenti opzioni, quindi tocca **Fatto**.
  - **Passa sempre a quel percorso**
  - **Chiedimi se voglio cambiare**
  - **Non cambiare mai percorso**

## Incidenti

Gli incidenti e gli avvisi sono visualizzati sulla mappa, nella visualizzazione di guida e sulla barra laterale Traffico.

Vi sono due tipi di incidenti e di segnali d'avviso:

- I simboli visualizzati in un quadrato rosso rappresentano i problemi di traffico. Il dispositivo di navigazione può ricalcolare il percorso per evitarli.
- I simboli visualizzati in un triangolo rosso sono legati alle condizioni atmosferiche. Il dispositivo non ricalcola il percorso per evitare questi avvisi.

Simboli degli incidenti:



**Incidente**

---



**Lavori stradali**



**Una o più corsie chiuse**



**Strada chiusa**



**Incidente**



**Ingorgo**

Simboli legati alle condizioni atmosferiche:



**Nebbia**



**Pioggia**



**Vento**



**Ghiaccio**



**Neve**



***Nota:** il simbolo di problema di traffico evitato viene mostrato per ogni problema evitato utilizzando il servizio traffico.*

## Menu Traffico

Per aprire il menu Traffico, tocca la barra laterale Traffico nella Visualizzazione di guida oppure tocca **Traffico** nel menu Servizi.

Sono disponibili i seguenti pulsanti:



### **Riduci al minimo i rallentamenti**

Tocca questo pulsante per ricalcolare il percorso sulla base delle informazioni sul traffico più recenti.



### **Mostra traffico casa-lavoro**

Tocca questo pulsante per calcolare il percorso più rapido dalla posizione della base al luogo di lavoro e viceversa.



### **Mostra traffico sul percorso**

Tocca questo pulsante per ottenere una panoramica dei problemi di traffico lungo il percorso.



### **Visualizza mappa**

Tocca questo pulsante per scorrere la mappa e visualizzare i problemi di traffico sulla mappa stessa.



### **Cambia impostazioni traffico**

Tocca questo pulsante per cambiare le impostazioni sul funzionamento del servizio Traffico sul dispositivo.



### **Riproduci info sul traffico**

Tocca questo pulsante per ascoltare le istruzioni vocali sui problemi di traffico presenti sul percorso.

**Nota:** il dispositivo TomTom deve disporre di una voce sintetizzata installata per leggere informazioni ad alta voce.

## 19. Meteo

---

### Informazioni sul Meteo

Il servizio TomTom Meteo fornisce bollettini meteo dettagliati e previsioni meteo per 5 giorni per città e località. Le informazioni sono fornite dalle stazioni meteo locali e vengono aggiornate ogni ora.



### Richiesta di un bollettino meteo

Per richiedere un bollettino meteo relativo a una determinata posizione, ad esempio la città di destinazione finale, procedi come segue.

1. Tocca **Servizi** nel menu principale.
2. Tocca **Meteo**.
3. Tocca **Meteo nelle vicinanze** oppure **Meteo vicino alla destinazione** per aprire direttamente il riepilogo meteo.
4. Tocca **Meteo vicino a un'altra posizione** per scegliere la posizione, utilizzando ad esempio un indirizzo, la Base, un preferito o un PDI.

Viene visualizzato un riepilogo del bollettino meteo relativo a tale posizione. Tocca un giorno qualsiasi della settimana per ottenere un bollettino meteo dettagliato.

### Tipi di posizione

Puoi richiedere una previsione meteo per vari tipi di posizioni. Sono disponibili i seguenti tipi di posizioni:



**Base**

Tocca questo pulsante per selezionare la posizione base.



**Preferito**

Tocca questo pulsante per selezionare la posizione preferita.

---



**Indirizzo**

Tocca questo pulsante per inserire un indirizzo.



**Destinazione recente**

Tocca questo pulsante per selezionare una posizione in un elenco di destinazioni recentemente utilizzate.



**Ricerca locale**

Tocca questo pulsante per selezionare una posizione attraverso una ricerca locale.



**Punto di interesse**

Tocca questo pulsante per selezionare un nuovo punto di interesse (PDI).



**Posizione GPS**

Tocca questo pulsante per selezionare la posizione corrente.



**Punto sulla mappa**

Tocca questo pulsante per selezionare un punto sulla mappa.



**Latitudine  
Longitudine**

Tocca questo pulsante per inserire un riferimento di latitudine e longitudine sulla mappa.



**Indirizzo vocale**

Tocca questo pulsante per immettere un indirizzo pronunciandolo.



**Posizione dell'ultima sosta**

Tocca questo pulsante per selezionare l'ultima posizione registrata.

---

## 20. Autovelox

---

### Info sugli autovelox



Il servizio Autovelox consente di ricevere segnalazioni relative alle seguenti posizioni degli autovelox stradali:

- Posizioni degli autovelox
- Posizioni dei punti critici per gli incidenti
- Posizioni degli autovelox mobili
- posizioni degli autovelox comuni
- posizioni degli autovelox per strade a pedaggio
- posizioni degli autovelox su semaforo.

### Avvisi autovelox

L'impostazione predefinita prevede che gli avvisi vengano riprodotti 15 secondi prima di raggiungere la posizione di un autovelox.

Vieni avvisato in tre modi:

- Il TomTom GO riproduce un suono di avviso.
- Il tipo di autovelox e la distanza dalla posizione dell'autovelox vengono mostrati nella Visualizzazione di guida. Se per l'autovelox è stato riportato un limite di velocità, anche la velocità viene mostrata nella Visualizzazione di guida.
- La posizione dell'autovelox viene mostrata sulla mappa.

---

**Nota:** per i dispositivi di controllo della velocità media, vieni avvisato da una combinazione di icone e suoni all'inizio, a metà e alla fine della zona di presenza del dispositivo.

---

---

**Suggerimento:** per modificare il numero di secondi o il suono di avviso, tocca **Impostazioni avvisi** nel menu Autovelox.

---

## Cambia le modalità degli avvisi



Per cambiare le modalità in cui TomTom GO fornisce avvisi sugli autovelox, tocca il pulsante **Impostazioni avvisi**.

Puoi quindi impostare la distanza a un autovelox prima di essere avvisato e il tipo di suono da riprodurre.

Ad esempio, per cambiare il suono riprodotto quando ti avvicini a un autovelox fisso, procedi nel modo seguente.

1. Tocca **Servizi** nel menu principale.
2. Tocca **Autovelox**.
3. Tocca **Impostazioni avvisi**.

Viene visualizzato un elenco di tipi di autovelox. Un altoparlante viene visualizzato vicino ai tipi di autovelox per i quali è stato impostato un avviso.

4. Tocca **Autovelox fissi**.
5. Tocca **NO** per evitare di eliminare gli avvisi per gli autovelox fissi.
6. Inserisci il tempo in secondi prima di ricevere un avviso quando ti avvicini a un autovelox. Quindi tocca **OK**.
7. Tocca il suono da utilizzare per l'avviso.

---

**Suggerimenti:** per disattivare i segnali acustici di avviso per un tipo di dispositivo, tocca **Silenzio** nel precedente passaggio 7. Se avrai disattivato il suono di avviso, vedrai comunque un avviso nella Visualizzazione di guida.

---

8. Tocca **Sì** per salvare le modifiche.

## Simboli di autovelox

Gli autovelox sono visualizzati nella Visualizzazione di guida sotto forma di simboli.

Quando ti avvicini a un'area in cui è posizionato un avviso, visualizzi un simbolo e viene riprodotto un segnale acustico di avviso.

Puoi modificare il segnale acustico di avviso e il numero di secondi di emissione dell'avviso prima di raggiungere l'avviso.



Autovelox fisso



Autovelox mobile



Telecamera su semaforo

---



Telecamera per strada a pedaggio



Autovelox per strade a traffico limitato - posizionato su una strada secondaria che riduce il traffico su una strada più importante



Altro autovelox



Punto critico autovelox mobile



Controllo velocità media



Punto critico incidenti



Autovelox bidirezionale



Passaggio a livello incustodito

---

## Pulsante di segnalazione

Per visualizzare il pulsante di segnalazione nella visualizzazione di guida, procedi nel modo seguente:

1. Tocca **Servizi** nel menu principale.
2. Tocca **Autovelox**.
3. Tocca **Attiva pulsante segnalazione**.
4. Tocca **Fatto**.

Il pulsante di segnalazione si trova a sinistra della visualizzazione di guida oppure, se stai già utilizzando il menu rapido, viene aggiunto ai pulsanti disponibili in questo menu.

---

**Suggerimento:** per nascondere il pulsante di segnalazione, tocca **Disattiva pulsante segnalazione** nel menu Autovelox.

---

## Segnalazione di un nuovo autovelox durante il viaggio

1. Tocca il pulsante di segnalazione nella visualizzazione di guida o nel menu rapido per registrare la posizione dell'autovelox.

Se tocchi il pulsante di segnalazione entro 20 secondi dalla ricezione di un avviso autovelox, ottieni l'opzione di aggiungere o rimuovere un autovelox. Tocca **Aggiungi autovelox**.

2. Tocca **Autovelox fisso** o **Autovelox mobile**, a seconda del tipo di dispositivo che stai segnalando.
3. Seleziona la posizione dell'autovelox sulla mappa e confermare la correttezza.

4. Tocca il tipo di autovelox da segnalare, ad esempio una telecamera semaforica.

---

**Nota:** se il tipo di autovelox selezionato presenta un limite di velocità, puoi anche inserire la velocità.

---

Un messaggio confermerà che l'autovelox è stato segnalato al team Autovelox di TomTom.

### Segnalazione di un nuovo autovelox da casa

Non devi necessariamente trovarti nella posizione di un autovelox per segnalare la nuova posizione. Per segnalare una nuova posizione di un autovelox da casa, procedi nel modo seguente.

1. Tocca **Servizi** nel Menu principale del dispositivo di navigazione.
2. Tocca **Autovelox**.
3. Tocca **Segnala autovelox**.
4. Tocca **Autovelox fisso** o **Autovelox mobile** a seconda del tipo di autovelox.
5. Contrassegna con il cursore la posizione esatta dell'autovelox sulla mappa, quindi tocca **Fatto**.
6. Tocca **Sì** per confermare la posizione dell'autovelox.
7. Tocca il tipo di autovelox da segnalare e, se necessario, il limite di velocità per l'autovelox.

Verrà visualizzato il messaggio di conferma che l'autovelox è stato segnalato al team Autovelox.

### Segnalazione di avvisi autovelox errati

Potresti ricevere un avviso per un autovelox non più esistente. Per segnalare un avviso autovelox errato, procedi nel modo seguente:

1. Dalla posizione dell'autovelox mancante, tocca **Segnala** nella visualizzazione di guida.

---

**Nota:** questa operazione deve essere eseguita entro 20 secondi dalla ricezione dell'avviso per l'autovelox.

---

2. Tocca **Rimuovi**.

La volta successiva che connetti il dispositivo al sito Web TomTom, l'avviso autovelox viene indicato come errato.

### Tipi di autovelox fissi segnalabili

Quando segnali un autovelox fisso, puoi selezionare il tipo di autovelox che stai segnalando.

Questi sono i vari tipi di autovelox fissi:



**Autovelox**

Questo tipo di autovelox controlla la velocità dei veicoli in transito.



#### Telecamera semaforica

Questo tipo di autovelox controlla la violazione delle norme stradali da parte dei veicoli ai semafori.



#### Telecamera per strade a pedaggio

Questo tipo di autovelox monitora il traffico ai caselli stradali.



#### Controllo velocità media

Questo tipo di autovelox controlla la velocità media dei veicoli tra due punti fissi.



#### Limitazione ai veicoli

Questo tipo di autovelox controlla le strade ad accesso limitato.



#### Altro autovelox

Tutti gli altri tipi di autovelox che non rientrano nelle precedenti categorie.

### Avvisi relativi ai dispositivi per il controllo della velocità media

Ci sono vari tipi di avvisi visivi e acustici che puoi visualizzare e udire in caso di presenza di tutor per il controllo della velocità media sul percorso.

Riceverai sempre un avviso di inizio e fine zona, indipendentemente dalla velocità alla quale viaggi. Gli avvisi intermedi, se presenti, vengono emessi ogni 200 metri.

Tutti gli avvisi sono descritti di seguito:



#### Avviso di inizio zona

Avvicinandoti all'inizio della zona di controllo della velocità media, vedrai un avviso visivo nell'angolo sinistro superiore della visualizzazione di guida, con la distanza rispetto al dispositivo indicata sotto. Riceverai un avviso acustico.

Vedrai anche una piccola icona sulla strada che mostra la posizione del dispositivo di controllo della velocità media all'inizio della zona.



#### Avviso intermedio - tipo 1

Una volta arrivato nella zona di controllo della velocità, se non stai accelerando e hai già ricevuto un avviso di inizio zona, vedrai un avviso visivo nella visualizzazione di guida. Ciò ti ricorda che ti trovi ancora nella zona di controllo della velocità.



### Avviso intermedio - tipo 2

Una volta arrivato nella zona di controllo della velocità, se stai guidando a una velocità superiore a quella consentita e hai già ricevuto un avviso di inizio zona, nella visualizzazione di guida vedrai un avviso visivo che indica la velocità massima consentita. Sentirai anche un segnale acustico a volume basso ma udibile. Questi avvisi hanno lo scopo di ricordarti di rallentare...



### Avviso intermedio - tipo 3

Una volta arrivato nella zona di controllo della velocità, se stai guidando a una velocità superiore a quella consentita e non hai ricevuto un avviso di inizio zona, nella visualizzazione di guida vedrai un avviso visivo che indica la velocità massima consentita. Riceverai anche un segnale acustico a volume alto.

Questi avvisi vengono emessi solo nel PRIMO punto intermedio per ricordarti di rallentare...



### Avviso di fine zona

Avvicinandoti alla fine della zona di controllo della velocità media, vedrai un avviso visivo nell'angolo sinistro superiore della visualizzazione di guida, con la distanza rispetto al dispositivo indicata sotto. Riceverai un avviso acustico.

Vedrai anche una piccola icona sulla strada che mostra la posizione del dispositivo di controllo della velocità media alla fine della zona.

## Menu Autovelox

Per aprire il menu Autovelox, tocca **Servizi** nel Menu principale, quindi **Autovelox**.



**Segnala autovelox**

Tocca questo pulsante per segnalare una nuova posizione per un autovelox.



**Impostazioni avvisi**

Tocca questo pulsante per impostare gli avvisi da ricevere per gli autovelox e i suoni riprodotti per ciascun avviso.



**Disattiva avvisi**

Tocca questo pulsante per disattivare gli avvisi.



**Attiva pulsante segnalazione**

Tocca questo pulsante per abilitare il pulsante di segnalazione. Il pulsante di segnalazione viene visualizzato nella visualizzazione di guida o nel menu rapido.

Quando il pulsante di segnalazione viene mostrato nella Visualizzazione di guida, il pulsante si trasforma in **Disattiva pulsante di segnalazione**.

## 21. MyTomTom

---

### Informazioni su MyTomTom

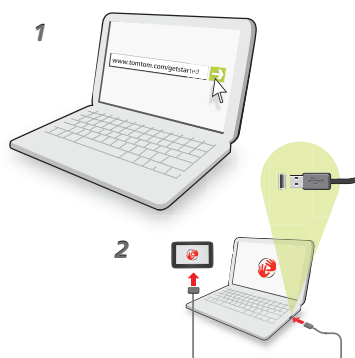
MyTomTom aiuta a gestire contenuti e servizi del dispositivo di navigazione TomTom GO, oltre a fornire accesso alla comunità TomTom. È possibile accedere a MyTomTom dal sito Web TomTom. È consigliabile eseguire frequenti collegamenti del dispositivo di navigazione a MyTomTom, per assicurarsi di disporre sempre degli ultimi aggiornamenti.

---

**Suggerimento:** per la connessione del dispositivo di navigazione a MyTomTom, è consigliabile utilizzare un collegamento Internet a banda larga.

---

### Impostazione di MyTomTom



Per impostare MyTomTom, procedi come segue:

1. Connetti il computer a Internet.
2. Avvia un browser e vai a **tomtom.com/getstarted**.
3. Fai clic su **Scarica ora**.

Il browser scarica l'applicazione di supporto MyTomTom, che deve essere installata sul computer affinché il dispositivo possa essere connesso a MyTomTom. Se ricevi domande durante il download, segui le istruzioni sullo schermo.

4. Quando richiesto, connetti il dispositivo al computer con il cavo USB, quindi accendi il dispositivo.

Il dispositivo viene riconosciuto, viene effettuato il backup e vengono installati gli ultimi aggiornamenti.

---

**Importante:** collega il connettore USB direttamente ad una porta USB del computer e non ad un hub USB o ad una porta USB sulla tastiera o sul monitor.

---

Dopo l'installazione dell'applicazione di supporto MyTomTom, potrai accedere a MyTomTom dall'area di notifica sul desktop.

---

**Suggerimento:** quando connetti il dispositivo di navigazione al computer, MyTomTom ti informa se vi sono aggiornamenti disponibili per il tuo dispositivo.

---

### Account MyTomTom

Per scaricare contenuti e servizi dal sito TomTom, è necessario un account MyTomTom. Puoi creare un account quando cominci a utilizzare MyTomTom.

---

**Nota:** se possiedi più di un dispositivo TomTom, dovrai creare un account distinto per ciascun dispositivo.

---

## 22. Assistenza clienti

---

### Assistenza per l'utilizzo del dispositivo di navigazione

Puoi ottenere assistenza on-line all'indirizzo [tomtom.com/support](http://tomtom.com/support).

#### Stato e informazioni



**Stato e informazioni**

Tocca questo pulsante per aprire il menu Stato e informazioni.



**Informazioni versione**

Tocca questo pulsante per visualizzare informazioni tecniche sul dispositivo, ad esempio il numero di serie del dispositivo e la versione di TomTom app.



**Miei servizi**

Tocca questo pulsante per controllare lo stato degli abbonamenti ai Servizi TomTom.



**Stato GPS**

Tocca questo pulsante per visualizzare lo stato corrente della ricezione GPS.

## 23. Appendice

---

### Informativa di sicurezza e avvisi importanti

#### Global Positioning System

Il Global Positioning System (GPS) è un sistema satellitare che fornisce informazioni sull'ora e sulla posizione in tutto il mondo. Il sistema GPS è controllato esclusivamente dal governo degli Stati Uniti d'America, unico responsabile della disponibilità e accuratezza dello stesso. Qualsiasi modifica alla disponibilità e all'accuratezza del GPS, o a determinate condizioni ambientali, possono influenzare l'operatività del dispositivo TomTom. TomTom non si assume alcuna responsabilità in merito alla disponibilità e all'accuratezza del GPS.

#### Utilizza con prudenza

L'utilizzo di un dispositivo TomTom per la navigazione non solleva l'utente dalla responsabilità di guidare con cura e attenzione.

#### Aerei e ospedali

L'uso di dispositivi dotati di antenna è vietato sulla maggior parte degli aerei, in molti ospedali e in molti altri luoghi. All'interno di questi ambienti, non utilizzare il dispositivo TomTom.

#### Batteria

Questo prodotto usa una batteria ai polimeri di litio. Non utilizzare in ambienti umidi, bagnati e/o corrosivi. Non collocare, conservare o lasciare il prodotto in prossimità di una fonte di calore, in un ambiente con temperature elevate, alla luce diretta del sole, vicino o dentro un forno a microonde o in un contenitore pressurizzato, né esporlo a temperature superiori ai 60 °C. La mancata osservanza di queste linee guida può provocare la perdita di acido, il surriscaldamento, l'esplosione o l'autocombustione della batteria ai polimeri di litio con conseguenti lesioni e/o danni. Non forare, aprire o smontare la batteria. In caso di perdita della batteria e di contatto con i fluidi fuoriusciti, risciacqua accuratamente la parte e consulta immediatamente un medico. Per motivi di sicurezza e per prolungare la vita della batteria, la carica non deve essere effettuata a temperature basse (meno di 0 °C) o alte (oltre 45 °C).

Temperature: funzionamento standard: da -0 °C a +45 °C; breve periodo di inutilizzo: da -20 °C a +60 °C; periodo di inutilizzo prolungato: da -20 °C a +25 °C.

#### **Attenzione: rischio di esplosione se la batteria viene sostituita con un'altra batteria di tipo errato.**

Non rimuovere o tentare di rimuovere la batteria non sostituibile dall'utente. In caso di problemi con la batteria, contatta l'assistenza ai clienti TomTom.



LA BATTERIA AI POLIMERI DI LITIO CONTENUTA NEL PRODOTTO DEVE ESSERE RICICLATA O SMALTITA CORRETTAMENTE SECONDO LE LEGGI E LE REGOLAMENTAZIONI LOCALI E SEMPRE SEPARATAMENTE DAI RIFIUTI DOMESTICI. TALE COMPORTAMENTO CONTRIBUISCE ALLA PRESERVAZIONE DELL'AMBIENTE. UTILIZZA TOMTOM SOLO CON IL CAVO DI ALIMENTAZIONE CC (CARI-

CABATTERIA PER AUTO/CAVO DELLA BATTERIA) E L'ADATTATORE CA (CARICABATTERIA PER CASA) IN UNA BASE APPROVATA OPPURE CON IL CAVO USB IN DOTAZIONE PER COLLEGARE IL DISPOSITIVO AL COMPUTER PER LA RICARICA DELLA BATTERIA.

Utilizza il dispositivo con il caricatore accluso.

Per i caricatori sostitutivi, vai su **tomtom.com** per ottenere informazioni sui caricatori idonei al tuo dispositivo.

L'indicazione della durata della batteria corrisponde alla durata massima. La durata massima della batteria si ottiene solo in specifiche condizioni atmosferiche. La durata massima della batteria si basa su un profilo di uso medio.

Per i suggerimenti sull'estensione della durata della batteria, consulta le domande frequenti per il tuo paese, elencate di seguito:

AU:[www.tomtom.com/8703](http://www.tomtom.com/8703), CZ:[www.tomtom.com/7509](http://www.tomtom.com/7509), DE:[www.tomtom.com/7508](http://www.tomtom.com/7508), DK:[www.tomtom.com/9298](http://www.tomtom.com/9298), ES:[www.tomtom.com/7507](http://www.tomtom.com/7507), FI:[www.tomtom.com/9299](http://www.tomtom.com/9299), FR:[www.tomtom.com/7506](http://www.tomtom.com/7506), HU:[www.tomtom.com/10251](http://www.tomtom.com/10251), IT:[www.tomtom.com/7505](http://www.tomtom.com/7505), NL:[www.tomtom.com/7504](http://www.tomtom.com/7504), PL:[www.tomtom.com/7503](http://www.tomtom.com/7503), PT:[www.tomtom.com/8029](http://www.tomtom.com/8029), RU:[www.tomtom.com/10250](http://www.tomtom.com/10250), SE:[www.tomtom.com/8704](http://www.tomtom.com/8704), UK:[www.tomtom.com/7502](http://www.tomtom.com/7502), US:[www.tomtom.com/7510](http://www.tomtom.com/7510)

## Marchio CE

Questo dispositivo è conforme ai requisiti del marchio CE per utilizzi in zone residenziali, commerciali, veicolari o industriali leggere, e a tutte le clausole pertinenti della normativa rilevante nell'UE.

**CE0168**

## Direttiva R&TTE

Con la presente, TomTom dichiara che i dispositivi di navigazione personale TomTom e i relativi accessori sono conformi ai requisiti essenziali e alle altre clausole pertinenti della Direttiva 1999/5/CE dell'UE. La dichiarazione di conformità può essere reperita qui: [www.tomtom.com/legal](http://www.tomtom.com/legal).

## Direttiva RAEE



Questo simbolo presente sul prodotto o sulla sua confezione indica che il prodotto non deve essere smaltito fra i rifiuti domestici. Conformemente alla direttiva europea 2002/96/EC per i rifiuti di apparecchiature elettriche ed elettroniche (RAEE), questo prodotto elettrico non deve essere smaltito fra i rifiuti di raccolta indifferenziata. Questo prodotto deve essere smaltito tramite restituzione al punto vendita o al punto di raccolta locale per il riciclaggio.

## Reti connesse

I dispositivi che contengono un modulo GSM sono destinati alla connessione alle seguenti reti:

GSM/GPRS 900/1800

## Limiti di esposizione

Questo dispositivo è conforme ai limiti di esposizione alle radiazioni, definiti per un ambiente non controllato. Per evitare la possibilità di eccedere i limiti di esposizione alle radiofrequenze, le persone devono rimanere lontane dall'antenna, ad una distanza minima di 20 cm durante il normale funzionamento.

## **Questo documento**

Nella preparazione di questo manuale è stata posta estrema attenzione. A causa del continuo sviluppo dei prodotti, alcune informazioni potrebbero non essere del tutto aggiornate. Le informazioni di questo documento sono soggette a modifica senza previa notifica.

TomTom non si assume alcuna responsabilità in merito a errori editoriali od omissioni ivi contenute, né per danni incidentali o conseguenti derivanti dal contenuto o dall'uso di questo materiale. Questo documento contiene informazioni protette da copyright. È vietato fotocopiare o riprodurre qualsiasi parte del presente documento in qualsiasi forma senza il previo consenso scritto di TomTom N.V.

## **Nome modelli**

4CS01, 4CS03, 4CQ02, 4CQ07, 4CQ01, 4KH00, 4KI00

## 24. Copyright notices

---

---

© 2010 TomTom N.V., The Netherlands. TomTom®, and the "two hands" logo, among others, are Trademarks owned by TomTom N.V. or one of its subsidiaries. Please see [www.tomtom.com/legal](http://www.tomtom.com/legal) for warranties and end user licence agreements applying to this product.

---

---

© 2010 TomTom N.V., Niederlande. TomTom®, das 'Zwei Hände'-Logo usw. sind registrierte Marken von TomTom N.V. oder eines zugehörigen Tochterunternehmens. Die für dieses Produkt geltenden Garantien und Endnutzerlizenzvereinbarungen finden Sie unter [www.tomtom.com/legal](http://www.tomtom.com/legal).

---

---

© 2010 TomTom N.V., Pays-Bas. TomTom® et le logo composé de « deux mains », entre autres, font partie des marques commerciales appartenant à TomTom N.V. ou l'une de ses filiales. L'utilisation de ce produit est régie par notre garantie limitée et le contrat de licence utilisateur final, que vous pouvez consulter à l'adresse suivante : [www.tomtom.com/legal](http://www.tomtom.com/legal)

---

---

© 2010 TomTom N.V., Nederland. TomTom® en het logo met twee handen zijn onder andere handelsmerken die eigendom zijn van TomTom N.V. of een van haar dochterondernemingen. Ga naar [www.tomtom.com/legal](http://www.tomtom.com/legal) voor garanties en licentieovereenkomsten voor eindgebruikers die van toepassing zijn op dit product.

---

---

© 2010 TomTom N.V., The Netherlands TomTom® e il logo delle "due mani", fra gli altri, sono marchi registrati di proprietà di TomTom N.V. o di una delle sue filiali. Consultare [www.tomtom.com/legal](http://www.tomtom.com/legal) per le garanzie e i contratti di licenza per l'utente finale applicabili a questo prodotto.

---

---

© 2010 TomTom NV, Países Bajos. TomTom™ y el logotipo "dos manos" son marcas comerciales, aplicaciones o marcas registradas de TomTom NV. Nuestra garantía limitada y nuestro acuerdo de licencia de usuario final para el software integrado son de aplicación para este producto; puede consultar ambos en [www.tomtom.com/legal](http://www.tomtom.com/legal).

---

---

© 2010 TomTom N.V., Països Baixos. TomTom®, i el logotip amb les "dues mans", entre altres, formen part de les marques comercials de TomTom N.V. o d'una de les seves filials. Visiteu [www.tomtom.com/legal](http://www.tomtom.com/legal) per a obtenir informació sobre les garanties i els acords de llicència d'usuari final d'aquest producte.

---

---

© 2010 TomTom N.V., Holanda. TomTom® e o logótipo das "duas mãos", entre outras, são marcas comerciais detidas pela TomTom N.V. ou por uma das suas subsidiárias. Vá

---

a [www.tomtom.com/legal](http://www.tomtom.com/legal) para consultar as garantias e o contratos de licença do utilizador final aplicáveis a este produto.

---

© 2010 TomTom NV, Holland. TomTom™ og logoet med "de to hænder" er blandt de varemærker, produkter og registrerede varemærker, der tilhører TomTom International B.V. Vores begrænsede garanti og slutbrugerlicensaftale for indlejret software gælder for dette produkt; begge dokumenter findes på [www.tomtom.com/legal](http://www.tomtom.com/legal).

---

© 2010 TomTom N.V., Alankomaat. Muun muassa TomTom® ja kaksi kättä -logo ovat TomTom N.V:n tai sen tytäryhtiöiden omistamia tavaramerkkejä. Katso osoitteesta [www.tomtom.com/legal](http://www.tomtom.com/legal) tätä tuotetta koskevat takuut ja käyttöehtosopimukset.

---

© 2010 TomTom N.V., Nederland. TomTom®, og de "to hender"-logoen, blant andre, er varemerker eid av TomTom N.V. eller en av deres underleverandører. Vennligst se [www.tomtom.com/legal](http://www.tomtom.com/legal) for gjeldende garantier og lisensavtaler for sluttbrukere for dette produktet.

---

© 2010 TomTom NV, Nederländerna. TomTom™ och logotypen "två händer" tillhör de varumärken, programvaror eller registrerade varumärken som ägs av TomTom International B.V. Vår begränsade garanti och vårt slutanvändarlicensavtal för inbyggd programvara kan gälla för denna produkt. Du kan läsa dem båda på [www.tomtom.com/legal](http://www.tomtom.com/legal).

---

© 2010 TomTom N.V., Nizozemsko. TomTom® a logo „dvou rukou“ jsou, mimo jiné, ochranné známky společnosti TomTom N.V. nebo jejích poboček. Navštivte prosím adresu [www.tomtom.com/legal](http://www.tomtom.com/legal), kde naleznete informace o zárukách a licenčních smlouvách s koncovým uživatelem vztahujících se k tomuto výrobku.

---

© 2010 TomTom N.V., Hollandia. A TomTom®, és a „két kéz“ embléma, többek között, a TomTom N.V. vagy leányvállalatai védjegye. A termékre vonatkozó garanciáról és a végfelhasználói licencszerződésekről részleteket a [www.tomtom.com/legal](http://www.tomtom.com/legal) oldalon olvashat.

---

© 2010 TomTom N.V., Holandia. TomTom™ i logo z dwiema dłońmi, oraz inne, są zarejestrowanymi znakami towarowymi firmy TomTom N.V. lub jednej z jej spółek zależnych. Informacje o gwarancjach i umowach licencyjnych dla końcowego użytkownika tego produktu znajdują się na stronie [www.tomtom.com/legal](http://www.tomtom.com/legal).

---

© 2010 TomTom N.V., Holandsko. TomTom® a logo „dve ruky“ sú okrem ďalších ochranné známky, ktoré vlastní spoločnosť TomTom N.V. alebo jedna z jej dcérskych spoločností. Pozrite si stránku [www.tomtom.com/legal](http://www.tomtom.com/legal), ak chcete informácie o zárukách a dohody o licencií pre koncového používateľa týkajúce sa tohto produktu.

---

© 2010 TomTom N.V., Madalmaad. TomTom® ja "kahe käe" logo kuuluvad nende kaubamärkide hulka, mille omanikuks on TomTom N.V. või mõni selle filiaal. Tootele kehtivad garantiid ja lõppkasutaja litsentsilepingud leiad aadressilt [www.tomtom.com/legal](http://www.tomtom.com/legal).

---

© 2010 TomTom N.V., Nyderlandai. TomTom® ir "dviejų plaštakų" formos logotipas, kaip ir daugelis kitų, priklauso TomTom N.V. arba kuriai nors dukterinei įmonei. Apie šiam pro-

duktui taikomas garantijas ir licencijavimo galutiniam vartotojui sutartis skaitykite internete adresu [www.tomtom.com/legal](http://www.tomtom.com/legal).

---

© 2010 TomTom N.V., Niderlande. TomTom® un "divu rociņu" logotips ir prečzīmes, kas pieder TomTom N.V. vai kādam tā meitas uzņēmumam. Garantijas un gala lietotāja līgumus, kas piemērojami šim izstrādājumam, skatiet vietnē [www.tomtom.com/legal](http://www.tomtom.com/legal).

---

© 2010 TomTom N.V., Hollanda. TomTom® ve diģer logolar ile birlikte "iki e!" logosunun mülkiyeti, TomTom N.V. veya bađlı řirketlerine aittir. Bu ürün için geđerli garanti ve son kullanıcı lisans sözleşmeleri için [www.tomtom.com/legal](http://www.tomtom.com/legal) sayfasına bakın.

---

© 2010 TomTom N.V., Holanda. TomTom® e o logotipo "duas mãos" entre outros, são marcas comerciais de propriedade da TomTom N.V. ou de uma de suas subsidiárias. Consulte [www.tomtom.com/legal](http://www.tomtom.com/legal) para obter garantias e contratos de licença de usuário final que se aplicam a este produto.

---

---

#### Data Source

© 2010 Tele Atlas N.V. Based upon:

Topografische ondergrond Copyright © dienst voor het kadaster en de openbare registers, Apeldoorn 2006.

© Ordnance Survey of Northern Ireland.

© IGN France.

© Swisstopo.

© BEV, GZ 1368/2003.

© Geonext/DeAgostini.

© Norwegian Mapping Authority, Public Roads Administration / © Mapsolutions.

© DAV, violation of these copyrights shall cause legal proceedings.

This product includes mapping data licensed from Ordnance Survey with the permission of the Controller of Her Majesty's Stationery Office. © Crown copyright and/or database right 2010. All rights reserved. Licence number 100026920.

© Roskartographia

---

---

#### Data Source

© 2010 Tele Atlas North America. Inc. All rights reserved.

---

SoundClear™ acoustic echo cancellation software © Acoustic Technologies Inc.

---

Text to Speech technology, © 2010 Loquendo TTS. All rights reserved. Loquendo is a registered trademark. [www.loquendo.com](http://www.loquendo.com)

---

MPEG Layer-3 audio coding technology licensed from Fraunhofer IIS and Thomson.

---

*Supply of this product does not convey a license nor imply any right to distribute content created with this product in revenue-generating broadcast systems (terrestrial, satellite, cable and/or other distribution channels), streaming applications (via Internet, intranets and/or other networks), other content distribution systems (pay-audio or audio-on-demand applications and the like) or on physical media (compact discs, digital versatile discs, semiconductor chips, hard drives, memory cards and the like). An independent license for such use is required. For details, please visit [mp3licensing.com](http://mp3licensing.com)*

---

*Some images are taken from NASA's Earth Observatory.*

*The purpose of NASA's Earth Observatory is to provide a freely-accessible publication on the Internet where the public can obtain new satellite imagery and scientific information about our home planet.*

*The focus is on Earth's climate and environmental change: [earthobservatory.nasa.gov/](http://earthobservatory.nasa.gov/)*

---

*The software included in this product contains copyrighted software that is licensed under the GPL. A copy of that license can be viewed in the License section. You can obtain the complete corresponding source code from us for a period of three years after our last shipment of this product. For more information, visit [tomtom.com/gpl](http://tomtom.com/gpl) or to call your local TomTom customer support team, visit [tomtom.com/support](http://tomtom.com/support) and upon your request we will send you a CD with the corresponding source code.*

---

*Linotype, Frutiger and Univers are trademarks of Linotype GmbH registered in the U.S. Patent and Trademark Office and may be registered in certain other jurisdictions.*

*MHei is a trademark of The Monotype Corporation and may be registered in certain jurisdictions.*

---