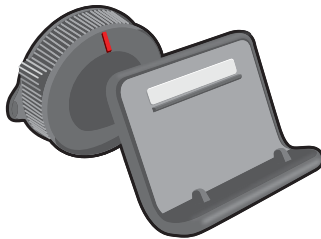

TomTom GO

1. Pakkauksen sisältö

- TomTom GO



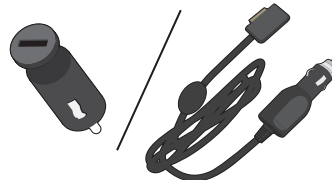
- Easy Click -pidike



- USB-johto



- USB-autolaturi tai RDS-TMC-liikennevastaanotin (vaihtelee tuotteen mukaan)



Voit tarkistaa tuotepakkauksen sisältölistasta, mitä tuotteen mukana toimitetaan.

- Asennusjulistte

2. Lue minut ensin

EasyClick-pidike

Käytä EasyClick-pidikettä TomTom GO-laitteen asentamiseen autoosi.

Varmista, että sekä EasyClick-pidike että tuulilasi ovat puhtaita ja kuivia ennen kuin kiinnität pidikkeen. Aseta EasyClick-pidike niin, että se ei peitä näkymääsi tiehen tai mihinkään auton hallintalaitteista.

Voit kiinnittää EasyClick-pidikkeen painamalla imukupin tiukasti tuulilasia vasten alueelle, jossa tuulilasi on tasainen. Kierrä pidikkeen jalustan lähellä olevaa kumipidikettä myötäpäivään, kunnes kuulet naksahduksen.

Kytke johto auton kojelautaan ja toinen pää laitteen pohjaan.

Käynnistäminen ja sammuttaminen

Voit kytkeä navigaattorin päälle painamalla virtapainiketta, kunnes näkyviin tulee käynnistysruutu. Kun käynnistät laitteen ensimmäistä kertaa, sen käynnistyminen voi viedä hetken.

Asettaminen

Tärkeää: muista valita oikea kieli, sillä valitsemaasi kieltä käytetään kaikissa näytössä näkyvissä teksteissä.

Kun kytket laitteen päälle ensimmäistä kertaa, sinun on vastattava muutamaan kysymykseen laitteen asetuksia varten. Vastaa kysymyksiin napauttamalla näyttöä.

GPS-vastaanotto

Kun käynnistät TomTom GO -navigaattorisi ensimmäistä kertaa, laite saattaa käyttää muutamia minuutteja GPS-sijainnin määrittämiseen ja sijaintisi näyttämiseen kartalla. Jatkossa sijainti löytyy huomattavasti nopeammin, yleensä muutamassa sekunnissa.

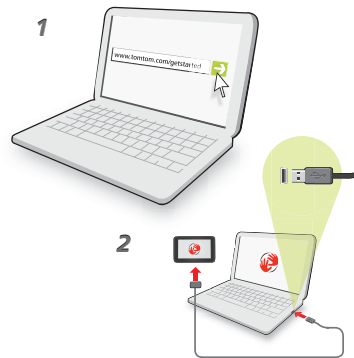
Saat hyvän GPS-vastaanoton käyttämällä laitetta ulkona. Suuret kohteet, kuten korkeat rakennukset, voivat joskus häiritä vastaanottoa.

Tietoja MyTomTomista

MyTomTom auttaa sinua hallitsemaan TomTom GO-navigaattorin sisältöjä ja palveluita sekä tarjoaa sinulle yhteyden TomTom-yhteisöön. MyTomTom-sivustoon kirjaututaan TomTom-sivustolta. Navigaattori kannattaa kytkeä usein MyTomTom-sivustoon, jotta laitteessa varmasti on uusimmat päivitykset.

Vihje: Suosittelemme Internet-laajakaistayhteyden käyttöä aina, kun yhdistät navigaattorisi MyTomTom-sivustoon.

MyTomTom:n asettaminen



Aseta MyTomTom seuraavasti:

1. Kytke tietokoneesi internetiin.
2. Käynnistä selain ja siirry osoitteeseen **tomtom.com/getstarted**.
3. Valitse **Lataa nyt**.

Selain lataa MyTomTom-tukisovelluksen, joka pitää asentaa tietokoneelle, jotta voit kytkeä laitteesi MyTomTom:iin. Seuraa näytölle tulevia ohjeita, jos sinulta kysytään lataamisesta.

4. Kytke kehoitettaessa laite tietokoneeseen USB-johdolla. Käynnistä sitten laite.

Laitteesi tunnistetaan ja varmuuskopioidaan ja viimeiset päivitykset asennetaan.

Tärkeää: USB-liitin pitää kytkeä suoraan tietokoneen USB-porttiin eikä USB-keskittimeen tai näppäimistön tai näytön USB-porttiin.

Kun MyTomTom-tukisovellus on asennettu, voit käyttää MyTomTomia työpöydän ilmaisalueelta.

Vihje: kun kytket navigaattorin tietokoneeseen, MyTomTom kertoo, onko laitteelle päivityksiä.

Laite ei käynnisty

Joissain harvoissa tapauksissa TomTom GO-navigointilaite ei käynnisty oikein tai lakkaa reagoimasta napautuksiin.

Tarkista aluksi, että akku on ladattu. Voit ladata akun kytkemällä laitteen autolaturiin. Voi kestää jopa 2 tuntia, että akku latautuu täyteen.

Jos tämä ei ratkaise ongelmaa, voit nollata laitteen. Voit tehdä tämän painamalla virtapainiketta 15 sekunnin ajan ja vapauttamalla painikkeen, kun laite alkaa käynnistyä uudelleen.

Laitteen lataaminen

TomTom GO -navigaattorisi akku latautuu, kun laite on kytketty autolaturiin tai tietokoneeseen.

Virtapainikkeen valo on oranssi, kun akku latautuu, ja vihreä, kun akku on täyteen latautunut.

Tärkeää: USB-liitin pitää kytkeä suoraan tietokoneen USB-porttiin eikä USB-keskittimeen tai näppäimistön tai näytön USB-porttiin.

Turvallisuusilmoitus

Tietyissä TomTom-navigaattoreissa on GSM-/GPRS-moduuli, joka voi häiritä sähkölaitteita, kuten sydämentahdistimia, kuulolaitteita ja ilmailulaitteita.

Näiden laitteiden häirintä voi vaarantaa ihmisten terveyden tai hengen.

Jos laitteessasi on GSM-/GPRS-moduuli, älä käytä sitä suojaamattomien sähkölaitteiden lähellä tai alueilla, joissa matkapuhelinten käyttö on kielletty, kuten sairaaloissa ja lentokoneissa.

Pidä huolta navigointilaitteestasi

Älä koskaan jätä TomTom GO -laitetta tai lisävarusteita näkyviin autosta poistuessasi. Ne olisivat silloin helppo saalis varkaille.

On tärkeää, että huolehdi laitteestasi:

- Laitetta ei ole suunniteltu käytettäväksi äärimmäisissä lämpötiloissa, ja niille altistuminen voi vahingoittaa laitetta pysyvästi. Pitkäaikainen altistuminen auringonvalolle voi nopeuttaa akun tehon heikentymistä.
- Älä koskaan avaa laitteesi koteloa. Se voi olla vaarallista ja mitätöi takuun.
- Pyyhi tai kuivaa laitteen näyttö pehmeällä liinalla. Älä käytä nestemäisiä puhdistusaineita.

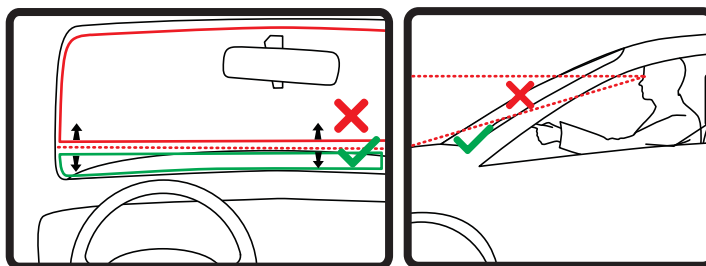
3. Turvallisuus

EasyClick-pidikkeen sijoittaminen

Mieti huolellisesti, minne kiinnität pidikkeen autoosi. Pidike ei saa estää tai häiritä mitään seuraavista:

- Näkymä tielle
- Auton kaikki ohjaimet
- Kaikki peilit
- Ilmatyyny

Kun navigaattori on pidikkeessä, sinun tulisi yltää laitteeseen helposti nojaamatta tai kurottamatta. Voit kiinnittää pidikkeen tuulilasiin tai sivuikkunaan tai käyttää kojelautakiinnityskiekkoa sen kiinnittämiseen kojelautaan. Seuraavat kaavakuvat osoittavat, minne voit turvallisesti kiinnittää pidikkeen.



TomTom tarjoaa myös vaihtoehtoisia kiinnitysratkaisuja TomTom-navigaattoreille. Lisätietoja kojelaudan kiinnityskiekoista ja vaihtoehtoisista kiinnitysratkaisuista voit katsoa osoitteesta tomtom.com/accessories.

Turvalukko

Suosittelimme, että käytät turva-asetuksia, jotta ajamisesi olisi mahdollisimman turvallista.



Seuraavassa joitakin turvallisuusasetuksia:

- Näytä oleelliset valikkopainikkeet ajaessa.
- Näytä turvallisuusmuistutukset
- Varoita ylinopeudesta

Voit myös ajaa turvallisemmin käyttämällä äänikomentoja TomTom GO -laitteen ohjaamiseen.

4. Reitin suunnittelu

Tärkeää: Turvallisuuden vuoksi ja häiriöiden vähentämiseksi ajon aikana, reitti tulisi aina suunnitella ennen ajoon lähtöä.

Suunnittele reitti TomTom GO -sovelluksella seuraavasti:

1. Avaa päävalikko koskettamalla näyttöä.



2. Valitse **Navigoi kohteeseen...**

3. Valitse **Osoite**.

Vihje: Kun ensimmäisen kerran suunnittelet reitin, sinua pyydetään valitsemaan maa, osavaltio tai alue. Valintasi tallennetaan ja sitä käytetään tuleviin reitteihin, kunnes muutat asetusta.

Voit muuttaa tätä asetusta napauttamalla lippua ennen kaupungin valitsemista.

4. Anna kunnan tai kaupungin nimi.

Vihje: Osoitteen kirjoittamisen sijasta voit napauttaa mikrofoni-painiketta ja antaa osoitteen puhumalla GO-laitteelle.

- Samanalkuiset paikkakuntien nimet näytetään luettelossa, kun kirjoitat.
- Kun luettelossa näkyy oikea nimi, valitse se määränpääksi napauttamalla.



5. Anna kadunnimi.

- Samanalkuiset kadunnimet näytetään luettelossa, kun kirjoitat.
- Kun luettelossa näkyy oikea kadunnimi, valitse se määränpääksi napauttamalla.



6. Anna talonnumero ja valitse **Valmis**.



7. Sijainti näytetään kartalla. Valitse **Valitse**, jos haluat jatkaa, tai **Takaisin**, jos haluat antaa toisen osoitteen.

Vihje: Jos haluat lopullisen määränpääsi olevan pysäköintialue, valitse **Pysäköintialue lähellä** ja valitse sitten sijainti määränpäästäsi lähellä olevien pysäköintialueiden luettelosta.



8. Valitse reittityyppi, jonka haluat suunnitella.



9. Kun uusi reitti näytetään, valitse **Valmis**.

- Jos haluat lisätietoja reitistä, valitse **Tiedot**.
- Jos haluat suunnitella eri reitin, valitse **Muuta reittiä**.



TomTom GO alkaa ohjata sinua määränpäähäsi sekä ääni- että näyttöohjeiden avulla.

Reitin yhteenveto

Reitin yhteenvedossa näytetään yleiskuva reitistä, jäljellä oleva etäisyys määränpäähän ja arvioitu jäljellä oleva matka-aika.

Jos haluat näyttää reitin yhteenvedon, napauta tilapalkin oikeanpuoleista paneelia ajonäkymässä tai valitse **Näytä reitti** päävalikosta ja sitten **Näytä reitti yhteenveto**.

Käytettynä yhdessä TomTom Liikenteen kanssa reitin yhteenvedossa näytetään yleiskuva reitistä, jäljellä oleva etäisyys määränpäähän, arvioitu jäljellä oleva matka-aika sekä liikennetietoja reitin viivästyksistä.



LIVE-yhteenveto

LIVE-yhteenveto näyttää reitin LIVE-palvelut.

Jos haluat näyttää LIVE-yhteenvedon tiedot, valitse LIVE-välilehti reitin yhteenvetonäytöltä. Valitse mikä tahansa paneeleista, jos haluat tarkempia tietoja.



LIVE-välilehden paneeleissa on seuraavat tiedot:

- **Ruuhkaa reitillä** - valitse tämä paneeli, jos haluat näyttää tarkat tiedot liikenneviivästyksistä ja muista reitin häiriöistä.
- **Valvontakamerat** - valitse tämä paneeli, jos haluat avata valvontakameravalikon. Sen jälkeen voit ilmoittaa valvontakameran tai muuttaa valvontakameravaroitusten asetuksia.
- **Sää** - valitse tämä paneeli, jos haluat näyttää viimeisimmät säätiedot.

***Huom.:** Kaikkia LIVE-palveluja ei ole saatavilla kaikissa maissa. Pystyt ehkä käyttämään LIVE-palveluita matkustaessasi ulkomailla. Lisätietoja saatavilla olevista palveluista voit katsoa osoitteesta tomtom.com/services.*

Äänen käyttäminen reitin suunnitteluun

Ruudun napauttamisen sijaan voit käyttää ääntäsi reitin suunnitteluun.

Lisätietoja reitin suunnittelusta äänikomentojen avulla on kohdassa *Äänikomennot ja -hallinta*.

Toistuvat määränpää

Jos teet usein matkoja samoihin määränpäihin, voit asettaa TomTom GO-laitteen kysymään haluatko suunnitella reitin johonkin näistä määränpäistä aina, kun laite käynnistyy. Tämä on nopeampaa kuin reitin suunnittelu tavalliseen tapaan.

Jos haluat valita uuden määränpään, valitse **Käynnistysasetukset** Asetukset-valikosta ja valitse sitten **Kysy määränpää**. Valitse sitten painike tätä määränpäää varten ja vastaa määränpäää koskeviin kysymyksiin.



Näytä usein käytetyt määränpää

Voit asettaa TomTom GO -laitteen kysymään, haluatko suunnitella reitin johonkin toistuvista määränpäistä, aina kun laite käynnistyy.

Voit muuttaa asetusta seuraavasti:

1. Valitse **Käynnistysasetukset** Asetukset-valikosta ja valitse sitten **Kysy määränpäättä.**
2. Valitse **Kyllä** ja sitten uudelleen **Kyllä**, jolloin pääset antamaan tiedot määränpäästä.
3. Valitse symboli määränpäättä varten, aseta symboli valitsemalla **Valmis** ja valitse sitten **Kyllä**.

Vihje: Jos haluat lisätä määränpäättä, valitse yksi numeroiduista symboleista ja anna nimi uudelle määränpääpainikkeelle.

4. Valitse **Kyllä**, anna tarvittaessa uusi nimi ja valitse sitten **Valmis**.
5. Anna osoitetiedot samalla tavalla kuin reittiä suunnitellessa ja valitse sitten **Valmis**.
6. Jos haluat asettaa useampia määränpäättä, toista seuraavat vaiheet. Valitse muuten **Valmis**.

Sinulta kysytään, haluatko vaihtaa käynnistyskuvaa.

7. Jos haluat muuttaa kuvaa, valitse **Kyllä** ja noudata sitten ruudun ohjeita. Valitse muuten **Ei**.

Aina kun TomTom GO käynnistyy, sinulta kysytään haluatko suunnitella reitin. Jos valitset **Peruuta**, päävalikko tulee näkyviin.

Saapumisaikojen käyttäminen

Kun suunnittelet reitin, TomTom GO kysyy, haluatko saapua määräaikaan.

Valitse **KYLLÄ**, jos haluat antaa halutun saapumisajan.

GO laskee saapumisajan ja näyttää saavutko ajoissa.

Näiden tietojen avulla voit myös laskea, koska sinun on lähdettävä matkaan. Jos GO näyttää, että saavut 30 minuuttia etuajassa, voit odottaa ja lähteä liikkeelle 30 minuutin kuluessa sen sijaan, että saapuisit etujassa.

Saapumisaika lasketaan jatkuvasti uudelleen matkan aikana. Tilapalkki näyttää, saavutko ajoissa vai tuletko myöhästymään kuten seuraavassa:



Saavut 55 minuuttia ennen syöttämäsi saapumisaikaa.

Jos arvioitu saapumisaika on yli viisi minuuttia ennen syöttämäsi aikaa, se näkyy vihreällä.



Saavut 3 minuuttia ennen syöttämäsi saapumisaikaa.

Jos arvioitu saapumisaika on alle 5 minuuttia ennen syöttämäsi aikaa, se näkyy keltaisella.



Saavut 19 minuuttia myöhässä.

Jos arvioitu saapumisaika on syöttämäsi ajan jälkeen, se näkyy punaisella.



Tilapalkin määritykset

Valitse **Tilapalkin asetukset** Asetukset-valikosta, jos haluat ottaa käyttöön tai poistaa käytöstä saapumisajan ilmoitukset.

Jos haluat ottaa saapumisaikailmoitukset käyttöön, valitse **Pelivara**.

Navigointivalikon vaihtoehdot

Jos valitset **Navigoi kohteeseen...**, voit asettaa määränpään monilla tavoilla, et pelkästään osoitetta syöttämällä. Muut vaihtoehdot ovat seuraavat:

| | |
|---|---|
|  | Napauta tätä painiketta, jos haluat käyttää TomTom:n Paikallista Google-hakua lähellä sijaitsevien kauppojen ja yritysten etsimiseen. |
| Paikallinen haku | Voit hakea kauppia ja yrityksiä läheltäsi, määränpään läheltä, minkä tahansa muun kohteen läheltä tai jostakin kaupungista. Jos esimerkiksi haluat löytää uima-altaan nykyisen sijaintisi läheltä, kirjoita 'uima-allas' ja valitse paras hakutulos. |
|  | Napauttamalla tätä painiketta voit navigoida kotisi sijaintiin. |
| Koti | Käytät tätä painiketta todennäköisesti enemmän kuin mitään muuta. |
|  | Napauta tätä painiketta, jos haluat valita suosikin määränpääksesi. |
| Suosikki | |
|  | Napauta tätä painiketta, jos haluat antaa osoitteen määränpääksi. |
| Osoite | |
|  | Napauta tätä painiketta, jos haluat valita määränpään viimeaikaisten määränpäiden luettelosta. |
| Äskeinen määränpää | |
|  | Napauta tätä painiketta, jos haluat navigoida kiinnostavaan paikkaan (KP). |
| Kiinnostava paikka | |
|  | Napauta tätä painiketta, jos haluat valita määränpääksi kohdan kartalta karttaselaimen avulla. |
| Kohta kartalla | |
|  | Napauta tätä painiketta, jos haluat antaa määränpään leveysasteen ja pituusasteen avulla. |
| Leveysaste Pituusaste | |
|  | Kosketa tätä painiketta, jos haluat tehdä viimeisestä tallennetusta sijainnista määränpääsi. |
| Viimeisen pysähdyksen sijainti | |

Reitin suunnittelu etukäteen

Voit käyttää TomTom GO -laitettasi matkojen suunnitteluun etukäteen valitsemalla sekä aloituskohdan että määränpään.

Tässä lisää syitä, miksi reitti kannattaa suunnitella etukäteen:

- Voit ottaa selvää matkan kestosta ennen kuin lähdet matkalle.

Voit myös verrata saman reitin matka-aikoja eri vuorokaudenaikoina tai eri viikonpäivinä. GO käyttää IQ Routes -tekniikkaa reittiä suunnitellessa. IQ Routes laskee reitin teillä mitattujen todellisten keskinopeuksien mukaan.

- Tutki suunnittelemasi matkan reittiä.
- Tarkista reitti jollekulle, joka on tulossa käymään, ja selitä sitten reitti yksityiskohtaisesti.

Suunnittele reitti etukäteen seuraavasti:

1. Kosketa näyttöä, jolloin päävalikko tulee näkyviin.
2. Siirry seuraavalle valikkoruudulle koskettamalla nuolipainiketta ja valitse **Suunnittele reitti**.



Tämä painike näytetään, kun GO.

Valmistele reitti

3. Valitse matkan lähtöpaikka samalla tavalla kuin valitsisit määränpään.
4. Aseta matkan määränpää.
5. Valitse suunniteltavan reitin tyyppi.
 - **Nopein reitti** - reitti, joka vie vähiten aikaa.
 - **Vihreä reitti** - vähiten polttoainetta kuluttava reitti matkallesi.
 - **Lyhin reitti** - lyhin välimatka valittujen sijaintien välillä. Tämä ei välttämättä ole nopein reitti, varsinkaan jos se kulkee kaupungin läpi.
 - **Vältä moottoriteitä** - reitti, joka välttelee moottoriteitä.
 - **Kävelyreitti** - reitti, joka on suunniteltu jalkapatikkaa varten.
 - **Pyöräreitti** - reitti, joka on suunniteltu polkupyörällä tehtäväksi.
6. Valitse päivämäärä ja aika, jolloin teet suunniteltavan matkan.

GO käyttää IQ Routes -tekniikkaa parhaan reitin suunnitteluun tuolle ajankohdalle. Tästä on hyötyä, jos halutaan nähdä, kauanko tiettyyn matkaan kuluu eri vuorokaudenaikoina tai viikonpäivinä.
7. TomTom GO suunnittelee reitin valitsemiesi kohteiden välille.

Reittitietojen katsominen

Voit käyttää näitä asetuksia viimeksi suunnittelemaallesi reitille valitsemalla **Näytä reitti** päävalikosta tai napauttamalla **Tiedot**-painiketta reitin yhteenvetoruudusta.

Voit sitten valita seuraavista vaihtoehdoista:



Näytä ohjeet

Napauta tätä painiketta, jos haluat luettelon kaikista reitin kääntymisohjeista.

Tämä on hyödyksi, jos joudut selittämään reitin toiselle henkilölle.



**Näytä reitti-
kartta**

Napauta tätä painiketta, jos haluat nähdä yleiskuvan reitistä karttaselaimella.



**Näytä
reittidemo**

Napauta tätä painiketta, jos haluat katsoa demon reitistä. Voit keskeyttää demon koska tahansa napauttamalla ruutua.



**Näytä reittiyh-
teenveto**

Napauta tätä painiketta, jos haluat avata reitin yhteenvetoruudun.



**Näytä määrän-
pää**

Napauta tätä painiketta, jos haluat nähdä esikatselun määränpäästä.

Voit navigoida määränpäästä lähellä olevalle pysäköintialueelle, soittaa määränpäähän, jos numero on tiedossa, ja katsoa saatavilla olevia tietoja määränpäästä.



**Näytä reitin
liikenne**

Napauta tätä painiketta, jos haluat nähdä kaikki liikennehäiriöt reitin varrella.

Huomautus: tämä painike näkyy vain, jos laitteella joko on HD Traffic -tilaus tai siihen on kytketty RDS-TMC-vastaanotin. Liikennetietoja ei ole saatavilla kaikissa maissa tai kaikilla alueilla. Lisätietoja TomTom'n liikennepalveluista on osoitteessa tomtom.com/services.

5. Ääniohjaus

Tietoja ääniohjauksesta

Sen sijaan, että ohjaisit TomTom GO-laitetta napauttamalla näyttöä, voit ohjata GO-laitetta äänelläsi.

Voit esimerkiksi lisätä GO -laitteen äänenvoimakkuutta sanomalla "Lisää äänenvoimakkuutta".

Jos haluat nähdä kaikki käytettävissä olevat komennot, valitse **Apua** päävalikosta, sitten **Tuotekäyttöoppaat** ja lopuksi **Mitä voin lausua?**

Tärkeää: Ääniohjaus edellyttää tietokoneääntä. Jos TomTom GO-laitteeseen ei ole asennettu tietokoneääniä, tämä toiminto ei ole käytettävissä.

Jos haluat valita tietokoneäänen, valitse **Äännet** Asetukset valikosta ja sitten **Vaihda ääni** ja valitse lopuksi tietokoneääni.

Ääniohjauksen käyttö

Jos haluat ottaa ääniohjauksen käyttöön ja näyttää painikkeen ajonäkymässä, valitse **Luo oma valikko** Asetukset-valikosta ja merkitse valintaruutu **Ääniohjaus**.

Jos haluat poistaa ääniohjauksen käytöstä ja painikkeen ajonäkymästä, valitse **Luo oma valikko** Asetukset-valikosta ja poista valintaruudun **Ääniohjaus** merkintä.

Seuraava esimerkki näyttää, miten ääniohjausta käytetään matkan suunnitteluun kotiosoitteeseen.

1. Käynnistä mikrofoni napauttamalla mikrofonipainiketta ajonäkymässä.

Mikrofonin seuranta näytetään näytön oikeassa reunassa.

2. Kun kuulet äänimerkin, sano "Navigoi kotiin".

Kun puhut, mikrofonin seuranta näyttää, kuinka hyvin laite kuulee äänesi:



Vihreä palkki tarkoittaa, että laite kuulee äänesi.

Punainen palkki tarkoittaa, että äänesi on liian voimakas, jotta laite tunnistaisi yksittäisiä sanoja ja ymmärtäisi kaiken, minkä sanot.

Harmaa palkki tarkoittaa, että äänesi on liian hiljainen, jotta laite tunnistaisi yksittäisiä sanoja ja ymmärtäisi kaiken, minkä sanot.

Joidenkin ilmausten kanssa GO toistaa sanomasi ja pyytää vahvistusta.

3. Jos komento on oikea, sano "Kyllä".



Jos komento on väärä, sano "Ei" ja toista komento kuultuasi äänimerkin.

GOsuunnittelee reitin nykyisestä sijainnista kotiosoitteeseen.

Vihje: Jos haluat, että GO lopettaa komentojen kuuntelemisen, sano "Takaisin", "Peruuta" tai "Lopeta" tai vain napauta näyttöä.

Reitin suunnittelu ääntä käyttämällä

Tärkeää: Turvallisuuden vuoksi ja häiriöiden vähentämiseksi ajon aikana, reitti tulisi aina suunnitella ennen ajoon lähtöä.

Huom.: Reittiä ei voi suunnitella äänikomennoilla kaikkien maiden kaikille kartoille tai kielillä.

Voit suunnitella reitin osoitteeseen puheella seuraavasti:

1. Napauta ääniohjaus -painiketta ajonäkymässä.
2. Kun kuulet äänimerkin, sano "Navigoi osoitteeseen".
3. Sano kaupungin nimi.

GO näyttää luettelon kaupungeista, jotka kuulostavat samanlaisilta kuin mitä sanoit ja kertoo, mikä kaupunki on luettelon kärjessä.



Jos kuulemasi kaupunki on oikea, sano "Valmis" tai "OK" tai "Kyllä" tai "Yksi" tai napauta kaupunkia luettelon kärjessä.

Jos kuulemasi kaupunki on väärä, mutta oikea kaupunki on luettelossa, sano numero oikean kaupungin vieressä tai napauta kaupungin nimeä.

Jos esimerkiksi oikea kaupunki on Rotterdam ja se näytetään kolmantena luettelossa, voit sanoa "Kolme" tai napauttaa nimeä **Rotterdam** .

Jos nimeä ei ole luettelossa, sano "Takaisin" tai "Ei" tai valitse **Takaisin** palataksesi edelliseen ruutuun. Sano sitten kaupungin nimi uudelleen, kun kuulet merkkiään.

4. Sano kadunnimi.

GO näyttää luettelon kadunnimistä, jotka kuulostavat samanlaisilta kuin mitä sanoit ja kertoo, mikä kadunnimi on luettelon kärjessä.

Jos kuulemasi kadunnimi on oikea, sano "Valmis" tai "OK" tai "Kyllä" tai "Yksi" tai napauta kadunnimeä luettelon kärjessä.

Vihje: Eri sijainneilla voi olla sama nimi, esimerkiksi kun tie ulottuu usean postinumeron alueelle. Jos näin käy, katso näyttöä ja napauta oikeaa sijaintia.

Jos kuulemasi kadunnimi on väärä, mutta oikea kadunnimi on luettelossa, sano numero oikean kadunimen vieressä tai napauta kadunnimeä.

Jos kadunnimeä ei ole luettelossa, sano "Takaisin" tai "Ei" tai valitse **Takaisin** palataksesi edelliseen ruutuun. Sano sitten kadunnimi uudelleen, kun kuulet merkkiään.

5. Sano talonnumero.

Tärkeää: Numerot on sanottava samalla kielellä, jolla painikkeen nimet ja valikot ovat TomTom GO-laitteessa.



Numerot pitäisi lausua samalla tavalla kuin normaalisti lausut numerot yhdessä jatkuvassa lauseessa. Siten 375 lausutaan "kolmesataaviisikymmentäseitsemän".

Jos näytettävä numero on oikea, sano "Valmis" tai "OK" tai napauta näppäimistöä.

Jos näytettävä numero on väärä, sano "Takaisin" tai "OK" tai napauta askelpalautinnäppäintä ja toista numero.

Vihje: Jos sanot "takaisin" kun numeroita ei näy ruudussa, GO palaa edelliseen ruutuun.

Kun oikea luku näkyy, sano "valmis" tai "OK". Voit myös syöttää numeron koskettamalla ruutua.

6. Kun reitti on laskettu ja esillä on reitin yhteenveto, valitse **Valmis**.

TomTom GO alkaa ohjata sinua määränpäähäsi sekä ääni- että näyttöohjeiden avulla.

Osoitteen antaminen puhumalla

Tärkeää: Turvallisuuden vuoksi ja häiriöiden vähentämiseksi ajon aikana, reitti tulisi aina suunnitella ennen ajoon lähtöä.

Vaikka et käyttäisi äänikomentoa matkan suunnittelun aloittamiseen, voit silti antaa osoitteen puhumalla.

Voit aloittaa matkan suunnittelun valitsemalla **Navigoi kohteeseen...** päävalikosta ja valitsemalla sitten **Osoite**.

Voit antaa määränpään puhumalla, kun napautat jotakin seuraavista painikkeista:



Puhuttu osoite

Napauta tätä painiketta, jos haluat antaa osoitteen pelkällä puheella.

Puhuttu osoite auttaa antamaan tiedot koskettamatta näyttöä.

Tämä vaihtoehto tunnistaa seuraavat puhutut kohteet:

- Komennot: Kyllä, Ei, Takaisin, Valmis, OK, Risteys.
- Kadunnimet.
- Kaupungit ja paikkakunnat ja niiden keskustat.
- Suosikit, postinumerot ja KP:t.
- Suunnittele vaihtoehtoinen reitti, Laske alkuperäinen uudelleen, Vältä tiesulkua, Minimoi viiveet, Tyhjennä reitti, Välietappi ja Äskeinen määränpää.
- Numerot. Nämä pitäisi lausua samalla tavalla kuin normaalisti lausut numerot yhdessä jatkuvassa lauseessa. Siten 375 lausutaan "kolmesataaviisikymmentäseitsemän".



Napauta tätä painiketta näppäimistön alareunassa, jos haluat antaa osoitteen puhumalla. Kun tämä painike on harmaa, et voi käyttää puhetta osoitteen antamiseen.

Tämä painike on käytettävissä seuraaventyyppisten määränpäiden antamiseen:

- **Kaupungin keskusta** - valitse kaupungin tai paikkakunnan keskusta.
- **Katu ja talonumero** - valitse osoite.
- **Risteys** - valitse kahden kadun risteyskohta.

Vihjeitä:

- GO tunnistaa paikkojen ja katujen nimet, kun ne lausutaan paikallisella kielellä oikein lausuttuna.
 - Postinumeroita ei voi antaa puhumalla vaan ne pitää kirjoittaa näppäimistöllä.
 - Puhuttu osoite ei ole käytettävissä kaikkien karttojen kanssa kaikissa maissa.
-

6. Ajonäkymä

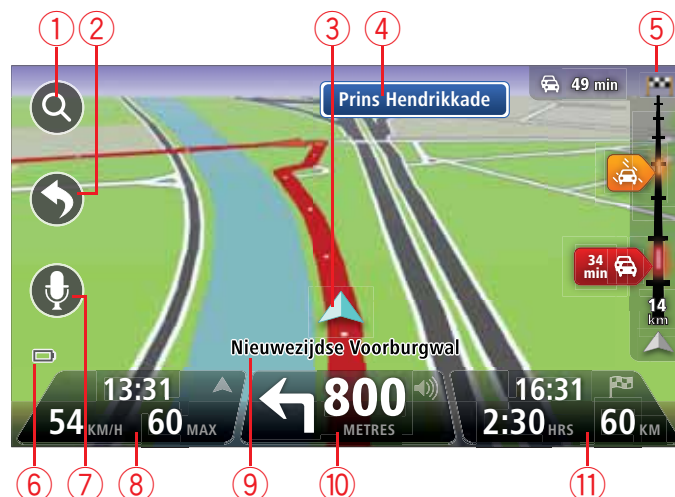
Tietoja ajonäkymästä

Kun TomTom GO käynnistyy ensimmäisen kerran, esillä on ajonäkymä ja tarkat tiedot sijainnistasi.

Napauta näytön keskustaa koska tahansa, kun haluat avata Päävalikon.

Voit valita käynnistettävässä näytettävän näytön valitsemalla päävalikosta **Asetukset** ja sitten **Käynnistysasetukset**.

Ajonäkymä



1. Zoomauspainike - näytä lähennys- ja loitonnuspainikkeet napauttamalla suurennuslasia.
2. Pikavalikko - Voit ottaa pikavalikon käyttöön valitsemalla **Luo oma valikko** Asetukset-valikosta.
3. Nykyinen sijaintisi.
4. Tienviitan tiedot tai seuraavan kadun nimi.
5. Liikennepalkki. Avaa Liikenne-valikko napauttamalla sivupalkkia.

Tämä liikenteen sivupalkki näkyy vain, jos laitteella on HD Traffic -tilaus tai siihen on kytketty RDS-TMC-vastaanotin. Liikennetietoja ei ole saatavilla kaikissa maissa tai kaikilla alueilla.

6. Akun varauksen osoitin.
7. Mikrofonipainike äänikomentoja ja -hallintaa varten.
8. Kellonaika, nykyinen nopeus ja nopeusrajoitus, jos tunnettu. Jos haluat nähdä eron toivomasi saapumisajan ja arvioidun saapumisajan välillä, merkitse **Pelivara**-valintaruutu tilapalkin asetuksissa.

Napauttamalla tätä tilapalkin osaa voit vaihtaa 3D-kartan ja 2D-kartan välillä.

9. Sen kadun nimi, jolla olet.

10. Navigointiohje edessä olevaa tietä varten ja etäisyys seuraavaan ohjeeseen. Jos seuraavan ohjeen sijainti on alle 150 m edellisen ohjeen jälkeen, se näytetään välittömästi etäisyyden sijasta.

Napauttamalla tätä tilapalkin osaa voit toistaa edellisen ääniohjeen ja muuttaa äänenvoimakkuutta. Voit myös mykistää äänen napauttamalla tätä.




11. Jäljellä oleva matka-aika, jäljellä oleva etäisyys ja arvioitu saapumisaika.

Napauta tilapalkin tätä osaa, jos haluat avata reitin yhteenvetönäytön.

Jos haluat muuttaa tilapalkissa näkyviä tietoja, valitse **Tilapalkki** Asetukset-valikosta.

Ajonäkymän symbolit

Seuraavat symbolit näkyvät ajonäkymässä:

| | |
|--|--|
|  | Matkapuhelinta ei ole liitetty - tämä symboli näkyy, kun valittua matkapuhelinta ei ole liitetty laitteeseen. Yhteys tähän puhelimeen on oltava muodostettu aiemmin. |
|  | Ääni mykistetty - tämä symboli näytetään, kun ääni on mykistetty. Jos haluat ottaa äänen käyttöön uudelleen, napauta tilapalkin keskipaneelia. |
|  | Akku - tämä symboli näytetään, kun akun varaus on alhainen. Kun näet tämän symbolin, navigaattori pitäisi ladata mahdollisimman pian. |

7. Edistynyt kaistaohjaus

Tietoja kaistaohjauksesta

Huom.: Kaistaohjaus ei ole saatavilla kaikille risteyksille tai kaikissa maissa.

TomTom GO auttaa valmistautumaan moottoriteiden erkanemiskohtien ja risteyksien varalta näyttämällä oikean ajokaistan suunnitellulle reitille.

Kun lähestyt erkanemiskohtaa, oikea kaista näytetään näytöllä.

Kaistaohjauksen käyttäminen

Kaistaohjausta on kahdentyyppistä:

- Kaistakuvat



Voit poistaa kaistakuvat käytöstä valitsemalla päävalikosta **Asetukset** ja sitten **Lisäasetukset**. Poista valintaruudun merkintä kohdasta **Näytä kaistakuvat**.

Vihje: Voit palata ajonäkymään napauttamalla mihin tahansa näytöllä.

- Ohjeet tilapalkissa



Vihje: Jos tilapalkissa ei näy kaistaohjausta ja kaikki kaistat on korostettu, voit käyttää mitä tahansa kaistaa..

8. Muutosten tekeminen reittiin

Tietoja reittimuutoksista

Suunniteltuasi reitin haluat ehkä muuttaa reittiä tai jopa vaihtaa määränpäättä. On monta tapaa muuttaa reittiä iman, että koko matkaa pitää suunnitella uudelleen.

Jos haluat muuttaa reittiä, valitse päävalikosta **Muuta reittiä**:



Muuta reittiä

Napauta tätä painiketta, jos haluat muuttaa nykyistä reittiä.

Tämä painike näytetään vain, kun GO-laitteessa on suunniteltu reitti.

Muuta reittiä -valikko

Jos haluat muuttaa nykyistä reittiä tai määränpäättä, napauta jotain seuraavista painikkeista:



Laske vaihtoehto

Napauta tätä painiketta, jos haluat laskea vaihtoehdon nykyiselle reitille.

Tämä painike näytetään vain, kun GO-laitteessa on suunniteltu reitti.

Tämä on yksinkertainen tapa etsiä toinen reitti nykyiseen määränpäähäsi.

GO suunnittelee uuden reitin nykyisestä sijainnista määränpäähäsi käyttäen aivan eri teitä.

Uusi reitti näytetään alkuperäisen reitin rinnalla, jotta voit valita käytettävän reitin.



Vältä tiesulku

Napauta tätä painiketta ajaessasi suunnitellulla reitillä, jos haluat välttää tiesulun tai liikenneuhkan edessä olevalla tiellä.

GO ehdottaa uutta reittiä, jossa vältetään nykyisen reitin tiet valitulta etäisyydeltä.

Jos tiesulku tai liikenneuhka äkisti selviää, voit suunnitella alkuperäisen reitin uudelleen valitsemalla **Suunnittele reitti uudelleen**.

Tärkeää: Huomaa, että kun uusi reitti lasketaan, sinua voidaan välittömästi kehottaa kääntymään pois nykyiseltä tieltä.



Minimoi viiveet

Napauta tätä painiketta, jos haluat välttää viivästykset suunnitellulla reitillä.

Kaikkia liikenneviivästyksiä ei ole mahdollista välttää. GO tarkistaa liikenneviivästyksen reitilläsi ja laskee parhaan reitin kaikkien tai useimpien viivästysten välttämiseksi.

Huom.: Tämä painike on käytössä vain, kun Liikenne on otettu käyttöön LIVE-palvelut-valikossa. Lisätietoja TomTomin liikennepalveluista saat osoitteesta tomtom.com/services.



Muuta määränpäättä

Napauta tätä painiketta, jos haluat muuttaa nykyistä määränpäättä.

Kun muutat määränpäättä, sinulle näytetään samat asetukset ja sinua pyydetään antamaan uusi osoite samalla tavalla kuin uutta reittiä suunniteltaessa.



Vältä osaa reitistä

Napauta tätä painiketta, jos haluat välttää osaa nykyisestä reitistä.

Sinulle näytetään luettelo kadunnimistä reitilläsi. Kun napautat yhtä kadunnimistä, GO laskee kiertoreitin, jolla valittu katu vältetään. Reitin yhteenvedossa näytetään sekä uusi reitti että alkuperäinen reitti. Valitse toinen reiteistä napauttamalla oikeanpuoleista paneelia ja valitse sitten **Valmis**.

Jos et halua käyttää kumpaakaan reitin yhteenvedossa näytetyistä reiteistä, valitse **Muuta reittiä** etsiäksesi toisen tavan muuttaa reittiä.



Välietappi...

Napauta tätä painiketta, jos haluat muuttaa reittiä valitsemalla sijainnin, jonka kautta haluat kulkea, esimerkiksi tavataksesi jonkun matkalla.

Kun valitset sijainnin, jonka kautta haluat kulkea, sinulle näytetään samat asetukset ja sinua pyydetään antamaan uusi osoite samalla tavalla kuin uutta reittiä suunniteltaessa.

GO suunnittelee reitin määränpäähän valitun sijainnin kautta.

Valittu sijainti näytetään kartalla merkin avulla. Voit valita vain yhden sijainnin, jonka kautta haluat reitin kulkevan.

Toisin kuin määränpäähän saavuttaessa merkityn sijainnin ohi ajettaessa ei anneta varoitusta.

9. Näytä kartta

Tietoja kartan katsomisesta

Voit katsoa karttaa samalla tavalla kuin katsoisit perinteistä paperikarttaa. Kartalla näkyy oma sijaintisi ja monia muita sijainteja kuten suosikkeja ja KP:itä.

Jos haluat näyttää kartan tällä tavalla, valitse päävalikosta **Näytä kartta** tai **Näytä reitti**.

Voit katsoa eri paikkoja kartalla siirtämällä karttaa näytöllä. Voit siirtää karttaa koskettamalla näyttöä ja vetämällä sormeja sen poikki. Voit myös lähentää ja loitontaa koskettamalla näyttöä peukalolla ja etusormella ja liu'uttamalla sormia erilleen tai yhteen.

Voit valita sijainnin kartalta napauttamalla sitä. Kohdistin korostaa sijainnin ja näyttää hyödyllisiä tietoja siitä tietopaneelissa. Voit luoda suosikin sijainnista tai suunnitella reitin siihen napauttamalla tietopaneelia.

Näytä kartta



1. Mittakaavapalkki

2. Liikenne - nykyiset liikennehäiriöt. Asetukset-painikkeen avulla voit valita, näytetäänkö liikennetiedot kartalla. Kun liikennetiedot näytetään kartalla, KP:itä ja suosikkeja ei näytetä.

Huomautus: jos haluat käyttää TomTom-liikennetietopalvelua, tarvitset ehkä sen tilauksen tai vastaanottimen. Liikennepalvelua ei ole tarjolla kaikissa maissa. Jos haluat lisätietoja tai tilata palvelun, käy osoitteessa tomtom.com/services.

3. Merkki

Merkit osoittavat nykyiseen sijaintiisi (sininen), kotisijaintiisi (keltainen) ja määränpäähäsi (punainen). Merkki näyttää etäisyyden sijaintiin.

Napauttamalla merkkiä voit keskittää kartan merkin osoittamaan sijaintiin.

Voit myös asettaa oman merkin. Napauta kohdistinpainiketta ja aseta sitten vihreä merkki kohdistimen sijaintiin valitsemalla **Tallenna merkki**.

Jos haluat poistaa merkit käytöstä, valitse **Asetukset** ja sitten **Lisäasetukset** ja poista valintaruudun **Merkit** valinta.

4. Asetukset-painike

5. Kohdistin, jossa on kadunnimen sisältävä kupla.

Avaa kohdistinvalikko napauttamalla painiketta kadunnimikuplassa. Voit navigoida kohdistimen sijaintipaikkaan, lisätä kohdistimen sijaintipaikan suosikkeihin tai etsiä kiinnostavan paikan kohdistimen läheisyydestä.

6. Etsi-painike

Napauta tätä painiketta, jos haluat etsiä tiettyjä osoitteita, suosikkeja tai kiinnostavia paikkoja.

7. Zoomauspalkki

Lähennä ja loitonna näkymää liikuttamalla liukusäädintä.

Asetukset

Valitse **asettaaksesi kartalla näytettävät liikennetiedot ja näyttääksesi seuraavat tiedot:**

- **Liikenne** - valitse tämä asetus, jos haluat näyttää liikennetiedot kartalla. Kun liikennetiedot näytetään, KP:itä ja suosikkeja ei näytetä.

Huomautus: jos haluat käyttää TomTom-liikennetietopalvelua, tarvitset ehkä sen tilauksen tai vastaanottimen. Liikennepalvelua ei ole tarjolla kaikissa maissa. Jos haluat lisätietoja tai tilata palvelun, käy osoitteessa **tomtom.com/services**.

- **Nimet** - valitse tämä asetus, jos haluat katujen ja kaupunkien nimet kartalla.
- **Kiinnostavat paikat** - valitse tämä asetus, jos haluat näyttää KP:t kartalla. Valitse **Valitse KP** valitaksesi, mitkä KP-luokat näytetään kartalla.
- **Kuvat** - valitse tämä asetus, jos haluat näyttää satelliittikuvat näytettävältä alueelt. Satelliittikuvia ei ole saatavilla kaikista sijainneista.
- **Suosikit** - valitse tämä asetus, jos haluat näyttää suosikit kartalla.

Valitsemalla **Lisävalinnat** voit näyttää tai piilottaa seuraavat tiedot:

- **Merkit** - valitse tämä asetus, jos haluat ottaa merkit käyttöön. Merkit osoittavat nykyiseen sijaintiisi (sininen), kotisijaintiisi (keltainen) ja määränpäähäsi (punainen). Merkki näyttää etäisyyden sijaintiin.

Voit keskittää kartan merkin osoittamaan sijaintiin napauttamalla merkkiä.

Jos haluat luoda oman merkin, napauta kohdistinpainiketta. Aseta sitten vihreä merkki kohdistimen sijaintiin valitsemalla **Tallenna merkki**.

Jos haluat poistaa merkit käytöstä, valitse **Asetukset** ja sitten **Lisäasetukset** ja poista valintaruudun **Merkit** valinta.

- **Koordinaatit** - valitse tämä asetus, jos haluat näyttää GPS-koordinaatit kartan vasemmassa alakulmassa.

Kohdistin-valikko

Kohdistimella voidaan tehdä muutakin kuin korostaa sijainti kartalla.

Sijoita kohdistin kartalle, valitse **Kohdistin** ja napauta sitten jotain seuraavista painikkeista:



Navigoi sinne

Napauta tätä painiketta, jos haluat suunnitella reitin kohdistimen sijaintiin kartalla.



Näytä sijainti

Napauta tätä painiketta, jos haluat näyttää tietoja kartan sijainnista, esimerkiksi osoitteen.



Tallenna merkki

Napauta tätä painiketta, jos haluat luoda oman vihreän merkin ja sijoittaa sen kohdistimen sijaintiin.

Jos vihreä merkki on jo käytössä, tämän painikkeen tilalla on **Poista merkki**.



Etsi läheinen KP

Napauta tätä painiketta, jos haluat etsiä kohdistinta lähellä olevan kiinnostavan paikan kartalta.

Jos esimerkiksi kohdistin korostaa ravintolan sijainnin kartalla, voit etsiä lähellä olevaa pysäköintihallia.



Korjaa sijainti

Napauta tätä painiketta, jos haluat tehdä karttakorjauksen kohdistimen sijainnissa.

Voit tehdä korjauksen vain omalla kartallasi tai voit jakaa korjauksen TomTom Map Share -yhteisön kanssa.



Soita...

Napauta tätä painiketta, jos haluat soittaa kohdistimen sijaintiin.

Painike on käytettävissä vain, jos GO -laitteen muistissa on paikan puhelinnumero.

Monien KP:iden puhelinnumerot ovat käytettävissä GO.

Voit myös soittaa omien KP:idesi puhelinnumeroihin.



Lisää suosikkeihin

Napauta tätä painiketta, jos haluat luoda suosikin kohdistimen sijaintiin kartalla.



Lisää KP:ksi

Napauta tätä painiketta, jos haluat luoda KP:n kohdistimen sijaintiin kartalla.



Välietappi...

Napauta tätä painiketta, jos haluat kulkea kohdistimen sijainnin kautana osana reittiäsi. Määränpääsi pysyy samana kuin ennen, mutta reittisi sisältää nyt tämän sijainnin.

Tämä painike on käytössä vain, kun reitti on suunniteltu.



Keskitä kartalle

Keskitä kartta kohdistimen sijaintiin tällä painikkeella.

10. Karttakorjaukset TomTom Map Share™ -palvelun avulla

Tietoja TomTom Map Sharesta

TomTom Map Share auttaa korjaamaan karttavirheet ja jakamaan korjaukset TomTom Map Share -yhteisön kanssa.

Jos haluat korjata karttaasi ja jakaa karttakorjaukset muiden Map Share -käyttäjien kanssa, valitse **Karttakorjaukset** Palvelut-valikosta.

Map Share sallii karttakorjausten lähettämisen ja vastaanottamisen yhden vuoden ajan uuden karttaversioiden julkaisemisesta.

Tämä tarkoittaa, että vuosi julkaisupäivän jälkeen, voit edelleen korjata karttaasi mutta et voi lähettää tai vastaanottaa karttakorjauksia, ennen kuin päivität karttasi viimeiseen versioon.

Huom.: TomTom Map Share ei ole saatavilla kaikilla alueilla. Saat lisätietoja käymällä osoitteessa tomtom.com/mapshare.

TomTomMap Share -yhteisö

Voit liittyä Map Share -yhteisöön seuraavasti:

1. Valitse Palvelut-valikosta **Karttakorjaukset**.
2. Valitse **Korjaukset muilta**.
3. Lue kuvaus ja valitse sitten **Liity**
4. Lue kuvaus ja valitse sitten **Jatka**
5. Valitse, mitä Map Share -korjausten luokkaa haluat käyttää karttojesi kanssa.
6. Valitse **Valmis**.

Kun kytket GO -laitteen tietokoneeseen, MyTomTom lataa uudet korjaukset ja lähettää korjauksesi Map Share -yhteisölle.

Karttakorjaukset

Map Share -käyttäjät raportoivat karttakorjauksia ja TomTom varmistaa ne.

- Map Share -yhteisön jäsenten raportoimia korjauksia ovat:

Muutokset liikenteen suunnassa, kadun sulkeminen tai avaaminen ja kiinnostavien paikkojen lisääminen, poistaminen tai muokkaaminen.

Nämä korjaukset jaetaan välittömästi Map Share -yhteisön kanssa.

- Map Share -yhteisön jäsenten raportoimia korjauksia, jotka TomTom varmistaa, ovat:
Puuttuvat kadut, virheet moottoriteiden liittymissä sekä puuttuvat liikenneympyrät.

TomTom tutkii ja varmistaa nämä korjaukset ja ne sisältyvät seuraavaan karttaversioon.

Karttakorjausasetukset

Voit valita, mitä Map Share -yhteisön karttakorjauksia käytetään karttojasi korjaukseen. Voit valita luokan valitsemalla **Karttakorjausasetukset** Karttakorjaukset-valikosta.



Karttakorjaukset jaetaan kolmeen luokkaan:

- **TomTomin varmistamia korjauksia** - tämä luokka sisältää vain TomTomin tutkimia korjauksia.
- **TomTomin tai monien käyttäjien varmistamia korjauksia** - tämä luokka sisältää TomTomin tutkimia korjauksia ja monien Map Share -yhteisön jäsenten raportoimia korjauksia.
- **Kaikki raportoidut karttakorjaukset** - tämä luokka sisältää TomTomin tutkimia, monien Map Share -yhteisön jäsenten raportoimia ja vain muutaman Map Share -yhteisön jäsenen raportoimia korjauksia.

Karttakorjausten lataaminen ja lähettäminen

Jos haluat ladata viimeiset karttakorjaukset ja lähettää omat korjauksesi, kytke TomTom GO MyTomTom-sivustoon.

Jos karttojasi varten on saatavilla uusia karttakorjauksia, GO lataa korjaukset ja päivittää karttasi automaattisesti.

Voit valita korjaustyytit, jotka haluat ladata, Karttakorjausasetukset-valikosta GO.

Karttavirheen raportoiminen

Jos löydät kartastasi virheen, voit merkitä kohdan käyttämällä ajonäkymän raporttipainiketta. Voit sitten korjata virheen ja lähettää korjauksen matkan jälkeen.

Jos esimerkiksi olet ajamassa ystävän luo ja huomaat, että nimi kartalla poikkeaa katukyltissä olevasta nimestä. Jos haluat merkitä sijainnin myöhempää korjausta varten, napauta raporttipainiketta, jolloin GO tallentaa sijainnin.

Tärkeää: Turvallisuussyistä älä syötä koko karttakorjausta ajaessasi. Merkitse sen sijaan karttavirheen sijainti ja syötä täydet tiedot myöhemmin.



Jos haluat näyttää raporttipainikkeen ajonäkymässä, toimi seuraavasti:

1. Valitse Palvelut-valikosta **Karttakorjaukset**.
2. Valitse **Karttakorjaukset**.
3. Valitse, minkätyyppisiä korjauksia haluat ladata. Valitse sitten **Valmis**.
4. Lue ohjeet näytöltä. Valitse sitten **Jatka**.
5. Valitse, kuinka haluat jakaa karttakorjaukset. Valitse sitten **Seuraava**.
6. Valitse **Näytä raporttipainike**. Valitse sitten **Valmis**.

Raporttipainike näkyy ajonäkymän vasemmassa laidassa.

Karttavirheen korjaaminen



Korjaa karttavirhe

Tärkeää: Turvallisuussyistä älä syötä koko karttakorjausta ajaessasi. Merkitse sen sijaan karttavirheen sijainti ja syötä täydet tiedot myöhemmin.

Jos haluat korjata karttavirheen, toimi seuraavasti:

1. Valitse Palvelut-valikosta **Karttakorjaukset**.
2. Valitse **Korjaa karttavirhe**.
3. Valitse karttakorjaustyyppi, josta haluat ilmoittaa.
4. Valitse, kuinka haluat valita sijainnin.
5. Valitse sijainti ja valitse sitten **Valmis**.
6. Anna korjauksen tiedot. Valitse sitten **Valmis**.
7. Valitse **Lähetä**.

Korjaus tallennetaan ja tiedot lähetetään Map Share -yhteisölle.

Karttakorjauksien tyypit

Voit tehdä korjauksen karttaasi valitsemalla **Karttakorjaukset** Palvelut-valikosta ja valitsemalla sitten **Korjaa karttavirhe**. Käytettävissä on monentyyppisiä karttakorjauksia.



Sulje tai avaa katu

Napauttamalla tätä painiketta voit merkitä kadun tukituksi tai vapaaksi. Voit merkitä kadun tukituksi tai vapaaksi toiseen tai molempiin suuntiin.

Jos haluat esimerkiksi korjata lähellä nykyistä sijaintiasi olevan kadun, toimi seuraavasti:

1. Valitse **Sulje tai avaa katu**.
2. Valitse **Lähellä**. Voit valita kadun nimen perusteella, lähellä kodin sijaintia olevan kadun tai kartalla olevan kadun.
3. Valitse karttaa napauttamalla katu tai kadun osa, jonka haluat korjata.

Valitsemasi katu korostetaan ja kohdistin näyttää kadun nimen.

4. Valitse **Valmis**.

Laitteesi näyttää kadun ja sen, onko liikenne tukittu tai vapaa kumpaankin suuntaan.



5. Napauta toista suuntapainikkeista, jos haluat tukkia tai avata liikenteen siihen suuntaan.

6. Valitse **Valmis**.

Kun seuraavan kerran yhdistät laitteesi MyTomTom-sivustoon, tekemäsi korjaukset jaetaan TomTom Map Share -yhteisön kesken.



Käännä liikenteen suunta

Napauta tätä painiketta, jos haluat korjata suunnan yksisuuntaiselta kadulta, jolla liikenne kulkee toiseen suuntaan kuin kartallasi.

Huom.: Liikennesuunnan kääntäminen toimii vain yksisuuntaisilla kaduilla. Jos valitset kaksisuuntaisen kadun, voit suunnan muuttamisen sijaan merkitä kadun tukituksi/vapaaksi.



Muokkaa kadunnimeä

Napauta tätä painiketta, jos haluat muuttaa kartallasi olevan kadun nimen.

Voit esimerkiksi nimetä lähellä nykyistä sijaintiasi olevan kadun seuraavasti:

1. Valitse **Muokkaa kadunnimeä**.
2. Valitse **Lähellä**.
3. Valitse karttaa napauttamalla katu tai kadun osa, jonka haluat korjata.
Valitsemasi katu korostetaan ja kohdistin näyttää kadun nimen.
4. Valitse **Valmis**.
5. Kirjoita oikea kadunnimi.
6. Valitse **Valmis**.



Muuta kääntymisrajoituksia

Napauta tätä painiketta, jos haluat muuttaa ja raportoida väärät kääntymissuunnat.



Muuta tien nopeus

Napauta tätä painiketta, jos haluat muuttaa ja raportoida tien nopeusrajoituksen.



Lisää/poista liikenneympyrä

Napauta tätä painiketta, jos haluat lisätä tai poistaa liikenneympyrän.



Lisää puuttuva KP

Napauta tätä painiketta, jos haluat lisätä kiinnostavan paikan (KP).

Voit esimerkiksi lisätä uuden ravintolan lähelle nykyistä sijaintiasi:

1. Valitse **Lisää puuttuva KP**.
2. Valitse **Ravintola** KP-luokkien luettelosta.
3. Valitse **Lähellä**.
4. Valitse puuttuvan ravintolan sijainti.
Voit valita sijainnin antamalla osoitteen tai valitsemalla sijainnin kartalta. Valitsemalla **Lähellä** tai **Lähellä kotia** voit avata kartan nykyisestä sijainnistasi tai kodin sijainnista.
5. Valitse **Valmis**.
6. Kirjoita ravintolan nimi ja valitse sitten **OK**.
7. Jos tiedät ravintolan puhelinnumeron, voit kirjoittaa sen ja valita sitten **OK**.

Jos et tiedä numeroa, valitse vain **OK** kirjoittamatta numeroa.



Muokkaa KP:tä

Napauta tätä painiketta, jos haluat muokata vanhaa KP:tä.

Voit tehdä tällä painikkeella seuraavat muutokset KP:hen:

- Poista KP.
- Nimeä KP uudelleen.
- Muuta KP:n puhelinnumeroa.
- Muuta luokkaa, johon KP kuuluu.
- Siirrä KP:tä kartalla.



KP:n kommentti

Napauta tätä painiketta, jos haluat kirjoittaa kommentin KP:stä. Käytä tätä painiketta, jos et pysty muokkaamaan KP:n virhettä käyttämällä **Muokkaa KP:tä** -painiketta.



Korjaa talon numero

Napauta tätä painiketta, jos haluat korjata talonumeron sijainnin. Anna osoite, jonka haluat korjata, ja osoita sitten kartalta talonumeron oikea sijainti.



Olemassa oleva katu

Napauta tätä painiketta, jos haluat muokata olemassa olevaa katuä. Kun olet valinnut kadun, voit valita raportoitavan virheen. Voit valita useamman kuin yhden virhetyypin kadulle.



Puuttuva katu

Napauta tätä painiketta, jos haluat raportoida puuttuvan kadun. Sinun on valittava alku- ja loppupiste puuttuvalle kadulle.



Kaupunki

Napauta tätä painiketta, jos haluat raportoida kaupunkia koskevan virheen. Voit raportoida seuraavantyyppiset virheet:

- Kaupunki puuttuu
- Väärä kaupungin nimi
- Vaihtoehtoinen kaupungin nimi
- Muu



Moottoritien liittymä

Napauta tätä painiketta, jos haluat ilmoittaa virheen moottoritien sisäänajo- tai erkanemislittymästä.



Postinumero

Napauta tätä painiketta, jos haluat raportoida virheen postinumerossa.



Muu

Napauta tätä painiketta, jos haluat raportoida muun tyyppisiä korjauksia.

Näitä korjauksia ei heti oteta käyttöön kartallasi. TomTom GO lähettää erikoisraportin TomTom Map Share -yhteisölle.

Voit raportoida puuttuvia katuja, virheitä moottoriteiden liittymissä sekä puuttuvia liikenneympyröitä. Jos korjaus, jonka haluat raportoida, ei ole mikään näistä raporttityypeistä, anna yleinen kuvaus ja valitse sitten Muu.

11. Äänet ja puheäänet

Tietoja äänistä

TomTom GO käyttää ääniä seuraaviin tarkoituksiin:

- Ajo-ohjeet ja muut reittiohjeet
- Liikennetiedot
- Asettamasi varoitukset
- Handsfree-puhelut

GO-laitteelle on saatavilla kahdentyyppisiä ääniä:

- Tietokoneäänet

Tietokoneäänet tuottaa GO. Niillä annetaan reittiohjeita ja luetaan ääneen kaupunkien ja katujen nimet, liikenne- ja säätiedotukset, käyttäjän viestit ja opetusohjelmat.

- Ihmisäänet

Nämä ovat näyttelijän nauhoittamia ja niillä voidaan antaa vain reittiohjeet.

Tietoja tietokoneäänistä

TomTom GO käyttää tekstistä puheeksi -tekniikkaa ja tietokoneääniä kartan kadunnimien lukemiseen opastaessaan sinua reitillä.

Tietokoneääni analysoi koko lauseen tai virkkeen ennen lausumista, jotta lopputulos kuulostaisi mahdollisimman aidolta.

Tietokoneäänet voivat tunnistaa ja lausua ulkomaisia kaupunkien ja katujen nimiä. Esimerkiksi englanninkielinen tietokoneääni osaa lukea ja lausua ranskalaisia kadunnimiä.

Tärkeää: Tietokoneääniä ei ole saatavilla kaikilla kielillä.

Jos tarvitset tietokoneäänien eikä oma kielisi ole saatavilla, sinun on asennettava englanninkielinen tietokoneääni ja käytettävä sitä. Lisätietoja tietokoneäänistä on osoitteessa [tomtom.com/services](https://www.tomtom.com/services).

Ohjeäänien valitseminen

Jos haluat valita eri äänen TomTom GO-laitteelta, valitse **Äänet** Asetukset-valikosta. Valitse sitten **Vaihda ääni** ja haluamasi ääni.

Äänenvoimakkuuden muuttaminen

Voit muuttaa TomTom GO-laitteen äänenvoimakkuutta monella tavalla.

- Ajonäkymästä.

Napauta tilapalkin keskipaneelia ja säädä äänenvoimakkuutta siirtämällä liikusäädintä oikealle. Viimeisin ääniohje toistetaan, jotta kuulet uuden äänenvoimakkuustason.

- Asetukset-valikosta.

Valitse päävalikosta **Asetukset**, sitten **Äänenvoimakkuus** ja säädä äänenvoimakkuutta siirtämällä liikusäädintä oikealle. Valitse **Testi**, jos haluat kuunnella uutta äänenvoimakkuustasoa.

12. Asetukset

Tietoja asetuksista

Voit muuttaa TomTom GO -laitteesi ulkonäköä ja toimintatapaa. Useimpia laitteen asetuksia voi käyttää valitsemalla päävalikosta **Asetukset**.

Käytä yövärejä / Käytä päivävärejä



Käytä yövärejä

Napauta tätä painiketta, jos haluat vähentää näytön kirkkautta ja näyttää kartan tummemmissa väreissä.

Yöllä tai pimeässä tunnelissa ajettaessa näyttöä on helpompi katsoa ja se häiritsee kuljettajaa vähemmän, jos sen kirkkautta vähennetään.



Käytä päivävärejä

Napauta tätä painiketta, jos haluat lisätä näytön kirkkautta ja näyttää kartan kirkkaammissa väreissä.

Kytke ääniopastus pois / Kytke ääniopastus päälle



Kytke ääniopastus pois

Voit poistaa ääniohjauksen käytöstä napauttamalla tätä painiketta. Et enää kuule reitin ääniohjeita, mutta kuulet silti tietoja, kuten liikennetiedot ja varoitukset.

Ääniopastus kytketään pois käytöstä myös, jos valitset **Ääni pois** Asetukset-valikosta.

Huom: Jos vaihdat GO -laitteen äänen, ääniohjaus vaihdetaan automaattisesti uuteen ääneen.



Kytke ääniopastus päälle

Voit ottaa ääniohjauksen käyttöön ja kuulla reitin ääniohjeet napauttamalla tätä painiketta.

Puhelinasetukset



Napauta tätä painiketta, jos haluat avata puhelinasetusten valikon.

Lisätietoja puhelimen kytkemisestä ja handsfree-puheluista on kohdassa **Handsfree-puhelut**.

Tila ja tiedot



Tätä painiketta napauttamalla voit hakea TomTom GO -laitteen teknisiä tietoja, kuten laitteen sarjanumeron sekä sovelluksen ja kartan version.

Voit myös katsoa GPS-vastaanoton tilaa ja LIVE-palveluita.

Lisätietoja LIVE-palveluista on kohdassa **LIVE-palvelut**.

Suosikkien hallinta



Napauta tätä painiketta, jos haluat lisätä, poistaa tai nimetä uudelleen suosikkeja.

Suosikit tarjoavat helpon tavan valita sijainti tarvitsematta antaa osoitetta. Niiden ei tarvitse ole suosikkipaikkojasi. Voit ajatella niitä kokoelmana hyödyllisiä osoitteita.

Jos haluat luoda uuden suosikin, valitse **Lisää**. Anna sitten osoite samalla tavalla kuin reittiä suunniteltaessa.



Jos haluat katsoa tai muuttaa suosikkia, valitse se luettelosta. Jos haluat nähdä lisää suosikkeja kartalla, napauta vasenta tai oikeaa painiketta.



Luo oma valikko



Luo oma valikko

Kun napautat tätä painiketta, voit lisätä enintään kuusi painiketta omaan valikkoosi.

Jos valikossasi on enintään kaksi painiketta, molemmat näytetään ajonäkymässä.

Jos painikkeita on yli kaksi, ajonäkymässä näytetään painike, joka avaa oman valikon.

Äänet



Vaihda ääni

Napauta tätä painiketta, jos haluat muuttaa ääntä, jolla ääniohjeet ja muut reittiohjeet annetaan.

Saatavilla on laaja valikoima ääniä. Saatavilla on tietokoneääniä, jotka voivat lukea kadunnimiä ja muita tietoja suoraan kartasta, sekä näyttelijöiden äänittämiä ihmisääniä.



Ääniasetukset

Napauta tätä painiketta, jos haluat asettaa, minkätyyppisiä ääniohjeita ja muita reittiohjeita TomTom GO lukee ääneen.

Äänenvoimakkuus



Äänenvoimakkuus

Napauta tätä painiketta, jos haluat asettaa TomTom GO-laitteen äänenvoimakkuuden. Säädä äänenvoimakkuutta siirtämällä liukusäädintä.

Kaiutinasetukset



Kaiutinasetukset

Napauta tätä laitetta, jos haluat valita kaiuttimen tai kaiutinliitännät, joita käytetään TomTom GO.

Käynnistysasetukset



Käynnistysasetukset

Napauta tätä painiketta, jos haluat asettaa mitä tapahtuu, kun TomTom GO käynnistyy.

Aseta kello



Aseta kello

Napauta tätä painiketta, jos haluat asettaa ajan esitysmuodon. Heti, kun GPS-signaali on vastaanotettu, aika asetetaan automaattisesti. Jos GPS-signaalia ei ole, voit halutessasi asettaa ajan manuaalisesti.

MyTomTom-tili



Napauta tätä painiketta, jos haluat kirjautua TomTom-tiliisi.

Voit kirjautua vain yhteen tiliin kerralla TomTom GO. Jos sinulla on useita tilejä tai useat henkilöt käyttävät samaa laitetta, tiliä voi tarvittaessa vaihtaa.

Ylläpidä KP:t



Ylläpidä KP:t

Napauta tätä painiketta, jos haluat hallita omia KP-luokkiasi ja -sijaintejasi.

Vihje: Jos haluat ilmoittaa karttaasi sisältyvän KP:n puuttuvista tai vääristä tiedoista, käytä Map Share -palvelua ja jaa korjauksesi Map Share -yhteisön kanssa.

You can set your GO to let you know when you are near to selected POI locations. Näin voit esimerkiksi asettaa laitteen ilmoittamaan, kun olet lähestymässä huoltoasemaa.

Voit luoda omia KP-luokkia ja lisätä omia KP-sijainteja näihin luokkiin.

Voit esimerkiksi luoda uuden KP-luokan Kaverit. Sen jälkeen voit lisätä ystäväsi osoitteet KP-sijainteina tähän uuteen luokkaan. Jos lisäät ystäväsi puhelinnumerot, voit soittaa heille matkapuhelimella käyttämällä handfree-toimintoa GO.

Napauta seuraavia painikkeita, kun haluat luoda ja hallita omia KP:itä.

- **Lisää KP** - napauta tätä painiketta, kun haluat lisätä sijainnin johonkin omista KP-luokistasi.
- **Varoita kun KP lähellä** - napauta tätä painiketta, jos haluat, että GO varoittaa, kun olet lähellä valittuja KP:itä.
- **Poista KP** - napauta tätä painiketta, kun haluat poistaa jonkin omista KP:istäsi.
- **Muokkaa KP:tä** - napauta tätä painiketta, kun haluat muokata jotakin omista KP:istäsi.
- **Lisää KP-luokka** - napauta tätä painiketta, jos haluat luoda uuden KP-luokan.
- **Poista KP-luokka** - napauta tätä painiketta, kun haluat poistaa jonkin omista KP-luokistasi.

Näytä KP kartalla



Näytä KP kartalla

Napauta tätä painiketta, jos haluat valita kiinnostavien paikkojen (KP) tyytit, jotka näytetään kartalla.

1. Valitse **Näytä KP kartalla** Asetukset-valikosta.
2. Valitse, mitkä KP-luokat haluat näyttää kartalla.

Valitse **Haku** ja käytä näppäimistöä luokan nimen hakemiseen.

3. Valitse, haluatko KP:t näytettäväksi kartalla 2D- vai 3D-näkymässä.
4. Valitse **Valmis**.

Kiinnostavien paikkojen sijainnit näytetään kartalla symboleina.

Muuta kodin sijainti



Muuta kodin sijainti

Napauta tätä painiketta, jos haluat muuttaa kodin sijaintia. Osoite annetaan samalla tavalla kuin reittiä suunniteltaessa.

Kodin sijainti tarjoaa helpon tavan suunnitella reitti tärkeään paikkaan.

Useimmille ihmisille kodin sijainniksi sopii heidän kotiosoitteensa. Voit kuitenkin haluta asettaa jonkin toisen säännöllisen määränpäin, esimerkiksi työpaikan.

Vaihda karttaa



Vaihda karttaa

Napauta tätä painiketta, jos haluat valita kartan, jota käytetään reitin suunnitteluun ja navigointiin.

Vaikka voit tallentaa laitteeseen useita karttoja, voit käyttää vain yhtä karttaa kerrallaan suunnitteluun ja navigointiin.

Jos haluat vaihtaa käytössä olevasta kartasta toiseen suunnitellaksesi reitin toisessa maassa tai toisella alueella, vaihda tätä asetusta.

Huom.: Kun valitset uuden kartan ensimmäisen kerran, sinun on ehkä kirjauduttava MyTomTom-tiliille ja aktivoitava kartta.

Suunnitteluasetukset



Suunnittelu- asetukset

Napauta tätä painiketta, jos haluat asettaa, kuinka TomTom GO laskee suunniteltavan reitin.

Aseta reitin tyyppi, jonka haluat GO laskevan.

Valitse **IQ Routes** asettaaksesi, haluatko laitteen käyttävän IQ Routes -tietoja parhaan reitin laskemiseen.

Aseta, haluatko TomTom GO-laitteen suunnittelevan reitin uudelleen, jos ajon aikana löytyy nopeampi reitti. Tästä on hyötyä, jos liikenne ruuhkautuu tai selviää reitin jäljellä olevalla osuudella.

Aseta, haluatko, että sinua varoitetaan, jos reitti kulkee alueella, josta kartassasi on vain rajoitetusti tietoa.

Aseta, kuinka GOKäsittelee tulliteitä ja lauttaylityksiä reittiä laskettaessa.

Aseta, haluatko, että reitin yhteenvetonäyttö sulkeutuu automaattisesti, kun reitti on suunniteltu. Jos valitset **Ei**, sinun on valittava **Valmis** sulkeaksesi reitin yhteenvetonäytön joka kerta, kun suunnittelet reitin.

Turvalukko



Turvalukko

Napauta tätä painiketta, jos haluat valita turvallisuusasetukset, joita haluat käyttää TomTom GO.

Muuta autosymbolia



Muuta auto- symbolia

Napauta tätä painiketta, jos haluat valita autosymbolin, joka osoittaa nykyisen sijaintisi ajonäkymässä.

2D/3D-asetukset



2D/3D-asetukset

Napauta tätä painiketta, jos haluat asettaa kartan oletusnäkyvän. Jos haluat siirtyä 2D- ja 3D-karttanäkymien välillä, napauta ajonäkymässä tilapalkin keskiosaa.

Karttaa on toisinaan helpompi katsoa ylhäältä esimerkiksi silloin, kun liikut monimutkaisessa tieverkostossa.

2D-näkymä näyttää kartan kaksiulotteisena ylhäältä katsottuna.

3D-näkymä näyttää kolmiulotteisen kartan, jossa ajat ikään kuin maiseman sisällä.

Seuraavat painikkeet ovat käytettävissä:

- **2D-näkymässä: kierrä karttaa ajosuuntaan** - napauta tätä painiketta, kun haluat, että kartta kääntyy aina siten, että ajosuunta on ylhäällä.
- **Siirry 3D-näkymään, kun seurataan reittiä** - napauta tätä painiketta, kun haluat näyttää kartan automaattisesti 3D-näkymässä aina, kun seuraat reittiä.

Tilapalkin asetukset



Tilapalkin asetukset

Napauta tätä painiketta, jos haluat valita tilapalkissa näytettävät tiedot.

- **Vaakasuora** - näytä tilapalkki ajonäkymän alareunassa.
- **Pystysuora** - näytä tilapalkki ajonäkymän alareunassa.
- **Maksiminopeus**

Tärkeää: Nopeusrajoitus näytetään oman nopeutesi vieressä ja nopeutesi näytetään punaisena, jos nopeusrajoitus ylittyy.

Nopeusrajoitustietoja ei ole kaikista teistä.

- **Aika nyt**
- **Matkaa jäljellä** - etäisyys määränpähän.
- **Pelivara** - GO näyttää, kuinka myöhään tai aikaisin saavut verrattuna reittiä suunniteltaessa asetettuun saapumisaikaan.

Muuta karttavärejä



Muuta kartta-värejä

Napauta tätä painiketta, jos haluat valita väriteemat kartan päivä- ja yöväreille.

Valitse **Haku**, jos haluat etsiä väriteemaa nimen perusteella.

Voit ladata lisää väriteemoja ositteesta **tomtom.com**.

Kirkkausasetukset



Kirkkausasetukset

Napauta tätä painiketta, jos haluat asettaa näytön kirkkauden. Säädä kirkkaustasoa siirtämällä liukusäätimiä.

Jos haluat katsoa karttaa ja valikkoja päivä- tai yöväreissä, valitse **Käytä yövärejä** tai **Käytä päivävärejä** Asetukset-valikosta.

Näppäimistöasetukset



Näppäimistöasetukset

Napauta tätä painiketta, jos haluat valita näppäimistöt, joiden pitää olla käytettävissä, sekä latinalaisen näppäimistön asetteluun.

Näppäimistöllä voit kirjoittaa nimiä ja osoitteita, esimerkiksi reittiä suunniteltaessa tai kun haluat hakea kaupungin tai paikallisen ravintolan nimeä.

Vaihda kieli



Vaihda kieli

Napauta tätä painiketta, jos haluat vaihtaa kieltä, jota käytetään GO -laitteen kaikissa painikkeissa ja viesteissä.

Voit valita suuresta kielimäärästä. Kun vaihdat kieltä, saat myös mahdollisuuden vaihtaa ääntä.

Aseta yksiköt



Aseta yksiköt

Napauta tätä painiketta, jos haluat asettaa yksiköt, joita GO käyttää toimintoihin kuten reitin suunnitteluun ja säätiedotuksiin.

Käytä vasenkätisesti / Käytä oikeakätisesti



Käytä vasenkätisesti / Käytä oikeakätisesti

Napauta tätä painiketta, jos haluat helpottaa oikea- tai vasenkätistä käyttöä.

Tämä vaikuttaa esimerkiksi zoomauspalkkiin karttaa katsottaessa.

Akunsäästöasetukset



Akunsäästöasetukset

Napauta tätä painiketta, jos haluat asettaa virransäästöasetukset GO.

Lisäasetukset



Lisäasetukset

Napauta tätä painiketta, jos haluat valita seuraavat lisäasetukset:

- **Näytä talonumero ennen kadunnimeä** - kun tämä asetus valitaan, osoitteissa näytetään ensin talonumero ja sen jälkeen kadunnimi, esimerkiksi **10 Downing street**.
- **Näytä kadunnimet** - kun tämä asetus on valittu, kadunnimet näytetään kartalla ajonäkymässä. Tätä asetusta ei tarvitse valita, kun GO on asetettu lukemaan kadunnimet ääneen tietokoneäänellä.
- **Näytä seuraavan kadun nimi** - kun tämä asetus on valittu, reitin seuraavan kadun nimi näytetään ajonäkymän yläreunassa.
- **Näytä ajettavan kadun nimi kartalla** - kun tämä asetus on valittu, parhaillaan ajettavan kadun nimi näytetään ajonäkymän alareunassa.
- **Näytä sijainnin esikatselu** - kun tämä asetus on valittu, määränpään graafinen esikatselu näytetään reitin suunnittelun aikana..
- **Ota käyttöön automaattinen zoomaus 2D-näkymässä**
- **Ota käyttöön automaattinen zoomaus 3D-näkymässä**
- **Näytä kaistojen kuvat** - kun tämä asetus on valittu, graafinen näkymä edessä olevasta tiestä näyttää, mikä on oikea kaista lähestyttäessä risteystä tai erkanemiskohtaa. Tämä toiminto ei ole käytettävissä kaikilla teillä.
- **Näytä vihjeet**
- **Vaihda kellonaikaa automaattisesti aikavyöhykkeen mukaan**

Palauta tehdasasetukset



Palauta tehdasasetukset

Napauta tätä painiketta, jos haluat poistaa kaikki omat asetukset ja palauttaa tehdasasetukset TomTom GO.

Tämä ei ole ohjelmistopäivitys eikä vaikuta sovelluksen versioon, joka on asennettu GO.

Tärkeää: Tämä toiminto poistaa kaikki omat asetukset!

Jos haluat säilyttää henkilökohtaiset tietosi ja asetukset, **tee täydellisen varmuuskopio GO -laitteesta ennen sen nollaamista**. Voit sitten palauttaa kaikki henkilökohtaiset tietosi ja asetukset laitteen nollauksen jälkeen.

Näitä ovat muun muassa Kodin ja suosikkien sijainnit, oma valikkosi sekä omat KP-luokkasi ja -sijaintisi.

13. Kiinnostavat paikat

Tietoa kiinnostavista paikoista

Kiinnostavat paikat eli KP:t ovat käteviä paikkoja kartalla.

Seuraavassa on niistä esimerkkejä:

- ravintolat
- hotellit
- museot
- pysäköintialueet
- huoltoasemat

Vihje: Jos haluat ilmoittaa karttaasi sisältyvän KP:n puuttuvista tai vääristä tiedoista, käytä Map Share -palvelua ja jaa korjauksesi Map Share -yhteisön kanssa.

KP:iden luominen

Vihje: Voit ladata KP-joukkoja ja jakaa omat KP-joukkosi käyttämällä MyTomTomia.

1. Avaa päävalikko koskettamalla näyttöä.
2. Valitse **Asetukset**.
3. Valitse **Ylläpidä KP:t**.
4. Jos KP-luokkia ei ole tai et löydä haluamaasi, valitse **Lisää KP-luokka** ja luo uusi luokka.



Lisää KP-luokka

Jokainen KP pitää liittää johonkin luokkaan. Tämä tarkoittaa, että sinun on luotava vähintään yksi KP-luokka, ennen kuin voit luoda ensimmäisen KP:si.

Voit lisätä KP:itä vain luomiisi KP-luokkiin.

Lisätietoja KP-luokkien luomisesta on kohdassa **KP:iden hallinta**.

5. Valitse **Lisää KP**.
6. Valitse KP-luokka, jota haluat käyttää uuden KP:n kanssa.
7. Napauta painiketta antaaksesi KP:n osoitteen samoin kuin reittiä suunniteltaessa.



Koti

Napauta tätä painiketta, jos haluat lisätä kodin sijainnin KP:ksi.

Tästä on hyötyä, jos päätät muuttaa Kodin sijaintia, mutta haluat ensin luoda vanhasta Kodin sijainnista KP:n.



Suosikki

Napauta tätä painiketta, jos haluat luoda KP:n suosikista.

Haluat ehkä luoda suosikista KP:n, koska suosikkien määrä on rajattu. Jos haluat luoda enemmän suosikkeja, joudut ensin poistamaan joitakin suosikkeja. Jos et halua menettää suosikkia, voit tallentaa sijainnin KP:ksi ennen suosikin poistamista.



Osoite

Napauta tätä painiketta, jos haluat määrittää osoitteen suosikiksi.

Kun annat osoitteen, voit valita neljästä vaihtoehdosta.

- **Kaupungin keskusta**
- **Katu ja talonnumero**
- **Postinumero**
- **Risteys**



Äskenen määränpää

Napauta tätä painiketta, jos haluat valita KP:n sijainnin viimeaikaisten määränpäiden luettelosta.



Paikallinen haku

Napauta tätä painiketta, jos haluat käyttää TomTomin Paikallista Google-hakua lähellä sijaitsevien kauppojen ja yritysten etsimiseen.

Voit hakea kauppoja ja yrityksiä läheltäsi, määränpäiden läheltä, mikä tahansa muun kohteen läheltä tai jostakin kaupungista.

Jos esimerkiksi haluat löytää uima-altaan nykyisen sijaintisi läheltä, kirjoita 'uima-allas' ja valitse paras hakutulos.



Kiinnostava paikka

Napauta tätä painiketta, jos haluat lisätä kiinnostavan paikan (KP) KP:ksi.

Jos esimerkiksi olet luonut KP-luokan omille suosikkiravintoloillesi, käytä tätä vaihtoehtoa sen sijaan, että antaisit ravintoloiden osoitteet.



Oma sijainti

Napauta tätä painiketta, jos haluat lisätä sijaintisi KP:ksi.

Jos olet esimerkiksi pysähtynyt mielenkiintoiseen paikkaan, voit luoda sijainnista KP:n napauttamalla tätä painiketta.



Kohta kartalla

Napauta tätä painiketta, jos haluat luoda KP:n karttaselaimen avulla.

Valitse KP:n sijainti kohdistimella ja valitse sitten **Valmis**.



Leveysaste Pituusaste

Kun napautat tätä painiketta, voit luoda KP:n antamalla leveysaste- ja pituusastekoordinaatit.



Puhuttu osoite

Napauta tätä painiketta, jos haluat luoda KP:n lausumalla osoitteen.



Napauta tätä painiketta, jos haluat valita sijainnin, jossa GO viiemeksi telakoitiin.

Viimeisen pysähdyksen sijainti

KP luodaan ja tallennetaan valittuun luokkaan.

KP:iden käyttö reitin suunnitteluun

Kun suunnittelet reittiä, voit käyttää KP:tä määränpäänä.

Seuraava esimerkki näyttää, kuin suunnitellaan reitti kaupungissa olevaan pysäköintialueelle.

1. Valitse **Navigoi kohteeseen...** päävalikosta.
2. Valitse **Kiinnostava paikka**.
3. Valitse **KP kaupungissa**.

Vihje: Valikossa näytetään myös viimeisin KP, jota katsoit GO-laitteessa

4. Ala kirjoittaa paikkakunnan nimeä ja valitse se, kun se näytetään luettelossa.
5. Napauta nuolipainiketta, jos haluat laajentaa KP-luokkien luetteloa.

Vihje: Jos tiedät jo sen KP:n nimen, jota haluat käyttää, voit valita **Hae KP**, antaa nimen ja valita sijainnin.

6. Vieritä luetteloa alaspäin ja valitse **Pysäköintialue**.

Määränpäättäsi lähimpänä oleva pysäköintialue näytetään luettelon alussa.

Seuraavassa taulukossa selitetään jokaisen KP:n vieressä näytettävät etäisyydet. Etäisyyden mittaustapa riippuu siitä, miten alunperin hait KP:tä:

- KP lähellä - etäisyys nykyisestä sijainnistasi
- KP kaupungissa - etäisyys kaupungin keskustasta
- KP lähellä kotia - etäisyys kotisijainnista
- KP reitin varrella - etäisyys nykyisestä sijainnistasi
- KP lähellä määränpäättä - etäisyys määränpäästä

7. Valitse pysäköintialue, jota haluat käyttää, ja sitten **Valmis**, kun reitti on laskettu.

TomTom GO alkaa ohjata sinua pysäköintialueelle.

Vihje: Voit käyttää myös paikallishakua hyödyllisten sijaintien hakuun. Lisätietoja paikallishausta ja muista LIVE-palveluista on osoitteessa tomtom.com/services.

Näytä KP kartalla



**Näytä KP
kartalla**

Napauta tätä painiketta, jos haluat valita kiinnostavien paikkojen (KP) tyytit, jotka näytetään kartalla.

1. Valitse **Näytä KP kartalla** Asetukset-valikosta.
2. Valitse, mitkä KP-luokat haluat näyttää kartalla.
Valitse **Haku** ja käytä näppäimistöä luokan nimen hakemiseen.
3. Valitse, haluatko KP:t näytettäväksi kartalla 2D- vai 3D-näkymässä.
4. Valitse **Valmis**.

Kiinnostavien paikkojen sijainnit näytetään kartalla symboleina.

KP:hen soittaminen

Monet KP:istä TomTom GO-laitteella sisältävät puhelinnumeron. Se tarkoittaa, että voit käyttää GO-laitetta KP:hen soittamiseen ja reitin suunnitteluun KP:n sijaintiin.

Voit esimerkiksi hakea ravintolan, joka tarjoaa kaakkoisaasialaisia ruokia, soittaa ja varata pöydän sekä suunnitella reitin ravintolaan ja tehdä kaiken tämän käyttämällä GO.

1. Napauta puhelinpainiketta ajonäkymässä.

Jos painike ei näy ajonäkymässä, valitse **Luo oma valikko** Asetukset-valikosta ja sitten **Soita...**, jolloin painike näytetään ajonäkymässä.

2. Valitse **Kiinnostava paikka**.
3. Valitse, kuinka haluat etsiä KP:tä.

Jos esimerkiksi haluat etsiä KP:tä reitiltä, valitse **KP reitillä**.

4. Napauta sen KP:n tyyppiä, johon haluat soittaa.

Jos esimerkiksi haluat soittaa elokuvateatteriin varataksesi lipun, valitse **Elokuvateatteri** ja valitse sitten haluamasi elokuvateatterin nimi. Soita sitten puhelu valitsemalla **Soita** tai **Soita**.

GO soittaa KP:hen käyttämällä matkapuhelintasi.

KP-varoitusten asettaminen

Voit asettaa varoitusäänen tai viestin toistettavaksi tai näytettäväksi, kun lähestyt valittua KP-tyyppiä, kuten huoltoasemaa.

Seuraavassa esimerkissä näytetään, kuinka asetat varoitusäänen toistettavaksi, kun olet 250 metrin päässä huoltoasemasta.

1. Valitse **Ylläpidä KP:t** Asetukset-valikosta.
2. Valitse **Varoita kun KP lähellä**.
3. Vieritä luettelo alaspäin ja valitse **Huoltoasema**.

Vihje: Jos haluat poistaa varoituksen, napauta luokan nimeä ja valitse sitten **Kyllä**. Niiden KP-luokkien, joille on asetettu varoitus, nimen vieressä on äänisymboli.

4. Aseta etäisyydeksi 250 metriä ja valitse **OK**.
5. Valitse **Ääniefekti** ja valitse sitten **Seuraava**.
6. Valitse varoitusääni KP:lle ja valitse sitten **Seuraava**.
7. Jos haluat kuulla varoitustään vain, kun KP on suoraan suunnitellulla reitillä, valitse **Varoita vain, jos KP on reitillä**. Valitse sitten **Valmis**.

Varoitus asetetaan valitulle KP-luokalle. Kuulet varoitustään, kun olet 250 metrin päässä reitilläsi olevasta huoltoasemasta.

Ylläpidä KP:t



Ylläpidä KP:t

Napauta tätä painiketta, jos haluat hallita KP-luokkia ja -sijainteja.

Vihje: Jos haluat ilmoittaa karttaasi sisältävän KP:n puuttuvista tai vääristä tiedoista, käytä Map Share -palvelua ja jaa korjauksesi Map Share -yhteisön kanssa.

Voit asettaa GO-laitteen ilmoittamaan, kun olet valittujen KP-sijaintien lähellä. Näin voit esimerkiksi asettaa laitteen ilmoittamaan, kun olet lähestymässä huoltoasemaa.

Voit luoda omia KP-luokkia ja lisätä omia KP-sijainteja näihin luokkiin.

Voit esimerkiksi luoda KP-luokan Kaverit. Sen jälkeen voit lisätä ystäväsi osoitteet KP-sijainteina tähän uuteen luokkaan. Jos lisäät ystäväsi puhelinnumerot, voit soittaa heille matkapuhelimella käyttämällä handfree-toimintoa GO.

Napauta seuraavia painikkeita, kun haluat luoda ja hallita omia KP:itä.

- **Lisää KP** - napauta tätä painiketta, kun haluat lisätä sijainnin johonkin omista KP-luokistasi.
- **Varoita kun KP lähellä** - napauta tätä painiketta, jos haluat, että GO varoittaa, kun olet lähellä valittuja KP:itä.
- **Poista KP** - napauta tätä painiketta, kun haluat poistaa jonkin omista KP:istäsi.
- **Muokkaa KP:tä** - napauta tätä painiketta, kun haluat muokata jotakin omista KP:istäsi.
- **Lisää KP-luokka** - napauta tätä painiketta, jos haluat luoda uuden KP-luokan.
- **Poista KP-luokka** - napauta tätä painiketta, kun haluat poistaa jonkin omista KP-luokistasi.

14. Apua

Tietoja avun hankkimisesta

Valitse päävalikosta **Apua** navigoidaksesi hätäpalvelukeskuksiin ja muihin erikoispalveluihin ja ottaaksesi niihin yhteyden puhelimitse.

Jos esimerkiksi joudut auto-onnettomuuteen, voit käyttää Apua-valikkoa soittaaksesi lähimpään sairaalaan ja kertoaksesi heille tarkan sijaintisi.

Vihje: jos päävalikossa ei näy Apua-painiketta, valitse **Asetukset** ja sitten **Turvallisuusasetukset**. Clear the checkbox for **Show only essential menu options while driving**.

Soittaminen paikalliseen palveluun Apua-toiminnon avulla

Jos haluat käyttää Apua-valikkoa palvelukeskuksen löytämiseen, puhelun soittamiseen ja navigointiin sijainnistasi keskukseen, toimi seuraavasti:

1. Kosketa näyttöä, jolloin päävalikko tulee näkyviin.
2. Valitse **Apua**.
3. Valitse **Apua puhelimella**.
4. Valitse haluamasi palvelu, esimerkiksi Lähin sairaala.
5. Valitse luettelosta keskus. Lähin on luettelon ensimmäisenä.

GO näyttää sijaintisi kartalla sekä kuvauksen sijainnista. Tämä auttaa selittämään sijaintisi soittaessasi.

Jos GO -laitteeseesi on kytketty puhelin, GO soittaa automaattisesti puhelinnumeroon. Jos puhelinta ei ole kytketty, näytölle tulee puhelinnumero, johon voit soittaa.

6. Voit navigoida keskukseen autollasi valitsemalla **Navigoi sinne**. Jos olet jalan, valitse **Kävele sinne**.

GO alkaa ohjata sinua määränpäähän.

Apua-valikon vaihtoehdot

Huom.: Joissakin maissa kaikkien palveluiden tietoja ei ole välttämättä saatavilla.



**Apua
puhelimella**

Napauta tätä painiketta, jos haluat etsiä palvelukeskuksen yhteystiedot ja sijainnin.



Aja avun luokse

Napauta tätä painiketta, jos haluat navigoida palvelukeskukseen autolla.



Kävele avun luo

Napauta tätä painiketta, jos haluat navigoida palvelukeskukseen jalan.



Missä olen?

Napauta tätä painiketta, jos haluat näyttää nykyisen sijaintisi kartalla. Voit sitten valita **Apuu puhelimella**, valita palvelutyyppin, johon haluat ottaa yhteyttä, ja kertoa heille tarkkan sijaintisi.



Turvallisuusohjeita ja muita ohjeita

Napauta tätä painiketta, jos haluat lukea valikoiman oppaita, mukaan lukien ensiapuoppaan.



Tuotekäyttöoppaat

Napauta tätä painiketta, jos haluat lukea valikoiman navigaattoriin liittyviä oppaita.

15. Handsfree-puhelut

Tietoja handsfree-puheluista

Jos sinulla on Bluetooth®-yhteyttä tukeva matkapuhelin, voit käyttää TomTom GO -laitetta puhelujen soittamiseen ja viestien lähettämiseen ja vastaanottamiseen.

Tärkeää: Kaikkia puhelimia ei tueta eivätkä kaikki puhelimet ole yhteensopivia kaikkien toimintojen kanssa. Lisätietoja on osoitteessa tomtom.com/phones/compatibility.

Puhelimen kytkeminen

Ensin sinun on muodostettava yhteys matkapuhelimesi ja TomTom GO -laitteen välille.

Valitse **Puhelinasetukset** Asetukset-valikosta ja sitten **Hallitse puhelimia** ja valitse puhelin esille tulevasta luettelosta.

Tämä pitää tehdä vain kerran, minkä jälkeen TomTom GO muistaa puhelimesi.

Vihje:

- Varmista, että puhelimen Bluetooth® on kytketty päälle.
- Varmista, että puhelimen asetukseksi on valittu "haettavissa" tai "näkyvissä kaikille".
- Puhelimeen on ehkä syötettävä salasana "0000", ennen kuin se kytkeytyy TomTom GO -laitteeseen.
- Tallenna TomTom GO puhelimeesi luotettavaksi laitteeksi. Muuten joudut syöttämään "0000" joka kerta, kun käytät puhelinta.

Lisätietoja Bluetooth®-asetuksista on matkapuhelimesi käyttöoppaassa.

Puhelun soittaminen

Kun olet muodostanut yhteyden TomTom GO -laitteen ja matkapuhelimen välille, voit käyttää GO -laitetta handsfree-puhelujen soittamiseen matkapuhelimella.

Voit soittaa puhelun napauttamalla ajonäkymän puhelinpainiketta. Napauta sitten jotain seuraavista painikkeista:

- Valitse **Koti**, jos haluat soittaa kotisi sijaintiin.

Mikäli et ole antanut puhelinnumeroa kotisi sijainnille, tämä painike ei ole käytettävissä.

- Valitse **Número**, jos haluat syöttää numeron, johon haluat soittaa.
- Valitse **Kiinnostava paikka**, jos haluat valita kiinnostavan paikan (KP), johon haluat soittaa.

Jos GO tietää KP:n puhelinnumeron, se näytetään KP:n vieressä.

- Valitse **Puhelinluettelo-merkintä**, jos haluat soittaa puhelinluettelostasi löytyvään numeroon.

Huom.: Puhelinluettelosi kopioidaan automaattisesti GO-laitteeseen, kun ensimmäisen keran kytket sen matkapuhelimeen.

Kaikki puhelimet eivät pysty siirtämään puhelinluetteloaan GO-laitteeseen. Lisätietoja on osoitteessa www.tomtom.com/phones/compatibility.

- Valitse **Äskettäin soitettut**, jos haluat valita luettelosta henkilön tai numeron, jolle olet äskettäin soittanut GO -laitteella.
- Valitse **Viimeisin soittaja**, jos haluat valita luettelosta henkilön tai numeron, joka on soittanut sinulle äskettäin.

Vain puhelut, jotka olet vastaanottanut GO -laitteella, tallennetaan luetteloon.

Puheluun vastaaminen

Kun joku soittaa sinulle, soittajan nimi ja puhelinnumero näytetään. Hyväksy tai hylkää puhelu napauttamalla näyttöä.

Automaattinen vastaus

Voit asettaa TomTom GO -laitteen vastaamaan automaattisesti saapuviin puheluihin.

Jos haluat asettaa automaattisen vastauksen, valitse **Puhelinasetukset** asetusvalikosta ja sitten **Automaattinen vastaus**.

Valitse kuinka kauan GO odottaa, ennen kuin se vastaa automaattisesti puheluihin, ja valitse sitten **Valmis**.

Useampien puhelinten liittäminen TomTom GO -laitteeseen

Voit muodostaa yhteyden enintään 5 matkapuhelimeen.

Jos haluat lisätä puhelimia, toimi seuraavasti.

1. Valitse päävalikosta **Puhelinasetukset**.
2. Valitse **Hallitse puhelimia**.
3. Valitse **Etsi jokin toinen puhelin...** ja noudata ohjeita.

Jos haluat vaihtaa puhelinta, valitse **Hallitse puhelimia**. Napauta sitten haluamasi puhelimen painiketta.

Matkapuhelin-valikko

Kun avaat Matkapuhelin-valikon, seuraavat painikkeet ovat käytettävissä:



Hallitse puhelimia

Napauta tätä painiketta, jos haluat hallita matkapuhelimia, jotka voivat olla yhteydessä GO -laitteen kanssa.

Voit lisätä profiilin enintään viidelle eri matkapuhelimelle.



Lentotila

Napauttamalla tätä painiketta voit asettaa TomTom GO-laitteen lentotilaan.



**Automaattisen
vastauksen
asetukset**

Napauta tätä painiketta, jos haluat muuttaa automaattisen vastauksen asetuksia.



**Vaihda
kotonumero**

Napauta tätä painiketta, jos haluat vaihtaa kodin puhelinnumeroasi.



Bluetooth pois

Napauta tätä painiketta, jos haluat poistaa Bluetooth-yhteyden käytöstä TomTom GO.



Poista

Napauta tätä painiketta, jos haluat valita tietoja poistettavaksi. Voit poistaa viimeisimpien soittajien ja äskettäin soitettujen numeroiden luettelon.

16. Suosikit

Tietoja suosikeista

Suosikit tarjoavat helpon tavan valita sijainti ilman tarvetta antaa osoitetta. Niiden ei tarvitse ole suosikkipaikkojasi. Voit ajatella niitä kokoelmana hyödyllisiä osoitteita.

Suosikin luominen

Voit luoda suosikin toimimalla seuraavasti:

1. Kosketa näyttöä, jolloin päävalikko tulee näkyviin.
2. Avaa Asetukset-valikko valitsemalla **Asetukset**.
3. Valitse **Suosikkien hallinta**.
4. Valitse **Lisää**.
5. Valitse suosikin tyyppi napauttamalla yhtä seuraavassa kuvattavista painikkeista:



Koti

Voit asettaa Kodin sijainnin suosikiksi.



Suosikki

Et voi luoda suosikkia toisesta suosikista. Tämä vaihtoehto ei ole koskaan käytettävissä tässä valikossa.

Voit nimetä suosikin uudelleen valitsemalla **Suosikkien hallinta** Asetukset-valikosta.



Osoite

Voit antaa osoitteen suosikiksi.



Äskeinen määränpää

Luo uusi suosikki valitsemalla sijainti äskeisten määränpäiden luettelosta.



Paikallinen haku

Napauttamalla tätä painiketta voit käyttää TomTom paikallinen Google haku sijaintien, kuten kauppojen tai liikkeiden, etsimiseen ja suosikeiksi tallentamiseen.

Jos esimerkiksi haluat löytää uima-altaan nykyisen sijaintisi läheltä, kirjoita 'uima-allas' ja valitse paras hakutulos.



Kiinnostava paikka

Jos käyt KP:ssä, josta pidät erityisen paljon (esimerkiksi ravintolassa), voit lisätä sen suosikiksi.



Oma sijainti

Napauta tätä painiketta, jos haluat lisätä nykyisen sijaintisi suosikiksi.

Jos esimerkiksi pysähdyt johonkin mielenkiintoiseen paikkaan, voit siellä ollessasi luoda suosikin napauttamalla tätä painiketta.



Kohta kartalla

Napauta tätä painiketta, jos haluat luoda suosikin karttaselaimen avulla.

Valitse suosikin sijainti kohdistimella ja valitse sitten **Valmis**.



Leveysaste Pituusaste

Kun napautat tätä painiketta, voit luoda suosikin antamalla leveysaste- ja pituusastekoordinaatit.



Puhuttu osoite

Napauta tätä painiketta, jos haluat luoda suosikin lausumalla osoitteen.



Viimeisen pysähdyksen sijainti

Kosketa tätä painiketta, jos haluat tehdä viimeisestä tallennetusta sijainnistasi määränpääsi.

6. GOehdottaa nimeä uudelle suosikille. Jos haluat kirjoittaa uuden nimen, ehdotettua nimeä ei tarvitse poistaa vaan voit vain aloittaa kirjoittamisen.

Vihje: On hyvä idea antaa suosikille nimi, joka on helppo muistaa.

7. Valitse **OK**.

Uusi suosikki näkyy luettelossa.

Kun olet lisännyt vähintään kaksi suosikkia, sinulta kysytään, matkustatko usein samoihin paikkoihin. Jos valitset **KYLLÄ**, voit antaa nämä määränpäät suosikkimääränpäiksi. Joka kerta, kun käynnistät laitteen, voit välittömästi valita yhden näistä sijainneista määränpäiksi. Jos haluat muuttaa näitä määränpäitä tai valita uuden määränpään, valitse **Käynnistysasetukset** Asetukset-valikosta ja valitse sitten **Kysy määränpäätä**.

Suosikin käyttäminen

Voit käyttää suosikkia tapana navigoida kohteeseen antamalla osoitetta. Navigoi suosikkiin seuraavasti:

1. Kosketa näyttöä, jolloin päävalikko tulee näkyviin.
2. Valitse **Navigoi kohteeseen...**
3. Valitse **Suosikki**.
4. Valitse luettelosta suosikki.

Näet suosikkisi kartalla. Voit valita **Pysäköintialue lähellä**, jos haluat nähdä luettelon suosikkia lähellä olevista pysäköinti-KP:istä. Voit myös soittaa suosikkiin tai katsoa lisätietoja siitä.

5. Napauta Valitse-painiketta, jos haluat navigoida tähän suosikkiin.

Vihje: Voit valita toisen suosikin luettelosta käyttämällä vasenta ja oikeaa nuolipainiketta.

GO laskee reitin.

6. Kun reitti on laskettu, valitse **Valmis**.

GO alkaa välittömästi ohjata sinua määränpäähäsi ääniohjeiden ja näytön kuvaohjeiden avulla.

Suosikin nimen muuttaminen

Jos haluat muuttaa suosikin nimen, toimi seuraavasti:

1. Kosketa näyttöä, jolloin päävalikko tulee näkyviin.
2. Avaa Asetukset-valikko valitsemalla **Asetukset**.
3. Valitse **Suosikkien hallinta**.
4. Napauta suosikkia, jonka haluat nimetä uudelleen.

Vihje: Voit valita toisen suosikin luettelosta käyttämällä vasenta ja oikeaa nuolipainiketta.

5. Kirjoita uusi nimi ja valitse sitten **OK**.

6. Valitse **Valmis**.

Suosikin poistaminen

Voit poistaa suosikin seuraavasti:

1. Kosketa näyttöä, jolloin päävalikko tulee näkyviin.
2. Avaa Asetukset-valikko valitsemalla **Asetukset**.
3. Valitse **Suosikkien hallinta**.
4. Napauta poistettavaa suosikkia.

Vihje: Voit valita toisen suosikin luettelosta käyttämällä vasenta ja oikeaa nuolipainiketta.

5. Vahvista poistaminen valitsemalla **Kyllä**.

6. Valitse **Valmis**.

17. LIVE-palvelut

Tietoja LIVE-palveluista

Saatavilla on valikoima LIVE-palveluja TomTom GO. Palvelut perustuvat tilaukseen ja tällä hetkellä niihin kuuluvat:

- HD Traffic
- Valvontakamerat
- Sää
- Paikallinen haku
- QuickGPSfix™

Alueellinen saatavuus

***Huom.:** Kaikkia LIVE-palveluja ei ole saatavilla kaikissa maissa. Pystyt ehkä käyttämään LIVE-palveluita matkustaessasi ulkomailla. Lisätietoja saatavilla olevista palveluista voit katsoa osoitteesta tomtom.com/services.*

Turvallisuusilmoitus

Tietyissä TomTom-navigaattoreissa on GSM-/GPRS-moduuli, joka voi häiritä sähkölaitteita, kuten sydämentahdistimia, kuulolaitteita ja ilmailulaitteita.

Näiden laitteiden häirintä voi vaarantaa ihmisten terveyden tai hengen.

Jos laitteessasi on GSM-/GPRS-moduuli, älä käytä sitä suojaamattomien sähkölaitteiden lähellä tai alueilla, joissa matkapuhelinten käyttö on kielletty, kuten sairaaloissa ja lentokoneissa.

LIVE-palveluiden tilaukset

LIVE-palvelutilausten tarkistaminen

Voit määrittää tilausten tilan milloin tahansa toimimalla seuraavasti GO -laitteessasi.

Valitse päävalikosta **Palvelut** ja valitse sitten **Omat palvelut**.

GO myös varoittaa, kun LIVE-palvelutilaus on lähestymässä uusimispäivämäärää.

Lisätietoja LIVE-palvelutilauksesta ja maksuehdoista voit katsoa osoitteesta tomtom.com/services.

LIVE-palvelutilauksen uudistaminen laitteen avulla

1. Valitse päävalikosta **Palvelut** ja valitse sitten **Omat palvelut**.

LIVE-palveluiden nykyinen tila näytetään.

2. Valitse palvelu, jonka haluat uudistaa.

GO vahvistaa, että haluat uudistaa tilauksen.

3. Valitse **Kyllä**.

Uudistamispyyntö lähetetään TomTomille. Maksu tulisi suorittaa verkossa viimeistään päivämääränä, jonka GO näyttää.

LIVE-palvelutilauksen uudistaminen TomTom-sivuston kautta.

1. Siirry osoitteeseen **tomtom.com/getstarted** ja asenna TomTom-ohjain, jos sitä ei ole vielä asennettu, ja ala käyttää MyTomTomia.
2. Kytke kehotettaessa laite tietokoneeseen USB-johdolla. Käynnistä sitten laite.

Tärkeää: USB-liitin pitää kytkeä suoraan tietokoneen USB-porttiin eikä USB-keskittimeen tai näppäimistön tai näytön USB-porttiin.

3. Avaa LIVE-palveluosio.
4. Tarkista tilauksen tila ja napsauta palvelua, jonka haluat uudistaa.

Sinua pyydetään antamaan maksutiedot.

5. Anna maksutiedot ja suorita maksu.

Tilaus uudistetaan.

Tietoja TomTom HD Traffic



TomTom HD Traffic on ainutlaatuinen TomTom-palvelu, joka tarjoaa tosiaikaisia liikennetietoja. Lisätietoja TomTom-palveluista on osoitteessa **tomtom.com/services**.

Yhdessä IQ Routes -tekniikan kanssa HD Traffic auttaa sinua suunnittelemaan parhaan mahdollisen reitin määränpään ottamalla huomioon vallitsevan liikennetilanteen.

TomTom GO vastaanottaa jatkuvasti tietoja muuttuvista liikenneoloista. Jos reitillä ilmenee ruuhkia tai muita häiriöitä, GO tarjoutuu yrittämään reitin uudelleen suunnittelua viivästysten välttämiseksi.

Tietoja paikallisesta Google-hausta



Paikallishaun avulla voit etsiä Google-hakemistoista kauppoja ja yrityksiä sekä suunnitella reitin valitsemaasi paikkaan.

Paikallishaun käyttäminen

Voit etsiä sijainnin paikallishaulla ja suunnitella reitin sinne seuraavasti: Tässä esimerkissä haetaan nykyisen sijainnin lähellä oleva supermarket.

1. Tuo päävalikko esiin napauttamalla näyttöä ja valitse sitten **Navigoi kohteeseen**.

Vihje: Voit myös asettaa pikavalikkopainikkeen paikallishakua varten valitsemalla **Asetukset** ja sitten **Luo oma valikko**. Valitse **Navigoi Google-osoitteeseen**.

2. Napauta **Paikallinen haku** -painiketta.
3. Valitse **Hae läheltä**.
4. Kirjoita "supermarket" ja valitse **OK**.

Hakua vastaavat sijainnit näytetään luettelossa, jossa on myös etäisyydet sijainnistasi sekä Googlen tähtiluokitus.

5. Valitse jokin luettelon sijainneista.

Sijainti näytetään kartalla.

Voit näyttää lisätietoja tästä sijainnista valitsemalla **Näytä tiedot**.

6. Napauta **Valitse**-painiketta.

Valitse haluatko navigoida sinne, näyttää sijainnin kartalla, matkustaa sijainnin kautta vai lisätä sen suosikiksi.

Tietoja valvontakameroista



Valvontakamerat-palvelu varoittaa seuraavista valvontakameroiden sijainneista tien varrella:

- Valvontakameroiden sijainnit.
- Onnettomuusherkkien paikkojen sijainnit.
- Siirrettävien valvontakameroiden sijainnit.
- Keskinopeutta mittaavien kameroiden sijainnit.
- Tietullikameroiden sijainnit.
- Liikennevalokameroiden sijainnit.

Muut palvelut

Myös seuraavat palvelut ovat käytettävissä TomTom GO -laitteella:



Sää

Sää kertoo viiden päivän sääennusteen mille tahansa karttasi sijainneista.



QuickGPSfix™

QuickGPSfix sisältää tietoja GPS-satelliittien sijainnista, minkä avulla TomTom GO löytää sijaintisi nopeammin.



Omat palvelut

Voit tarkistaa tilauksesi valitsemalla **Palvelut** päävalikosta ja valitsemalla sitten **Omat palvelut**.



TomTom GO kertoo, koska LIVE-palvelujen tilauksesi on aika uudistaa. Halutessasi GO voi ilmoittaa TomTomille, että haluat uusia tilauksen.

Lisätietoja LIVE-palvelutilauksesta ja maksuehdoista voit katsoa osoitteesta **tomtom.com/services**.

18. Liikennetiedot

Liikennetietojen esittely

Voit vastaanottaa liikennetietoja kahdella tavalla:

- TomTom HD Traffic
- Traffic Message Channel (RDS-TMC)

Liikennetietoja käyttämällä TomTom GO voi automaattisesti säätää reitin viivästysten minimoimiseksi.

Tietoja TomTom HD Traffic

TomTom HD Traffic on ainutlaatuinen TomTom-palvelu, joka tarjoaa tosiaikaisia liikennetietoja. Lisätietoja TomTom-palveluista on osoitteessa **tomtom.com/services**.



Yhdessä IQ Routes -tekniikan kanssa HD Traffic auttaa sinua suunnittelemaan parhaan mahdollisen reitin määränpään ottamalla huomioon vallitsevan liikennetilanteen.

TomTom GO vastaanottaa jatkuvasti tietoja muuttuvista liikenneoloista. Jos reitillä ilmenee ruuhkia tai muita häiriöitä, GO tarjoutuu yrittämään reitin uudelleen suunnittelua viivästysten välttämiseksi.

Turvallisuusilmoitus

Tietyissä TomTom-navigaattoreissa on GSM-/GPRS-moduuli, joka voi häiritä sähkölaitteita, kuten sydämentahdistimia, kuulolaitteita ja ilmailulaitteita.

Näiden laitteiden häirintä voi vaarantaa ihmisten terveyden tai hengen.

Jos laitteessasi on GSM-/GPRS-moduuli, älä käytä sitä suojaamattomien sähkölaitteiden lähellä tai alueilla, joissa matkapuhelinten käyttö on kielletty, kuten sairaaloissa ja lentokoneissa.

Tietoja RDS-TMC:stä

Traffic Message Channel (TMC), josta käytetään myös nimitystä RDS-TMC, lähettää liikennetietoja radiosignaalina ja on saatavilla ilmaiseksi monissa maissa.

TMC ei ole TomTom-palvelu, mutta se on käytettävissä TomTom-in RDS-TMC-liikennevastuutaanottimella.

Huom.: TomTom ei vastaa TMC:n toimittamien liikennetietojen saatavuudesta tai laadusta.

Traffic Message Channel (TMC) ei ole saatavilla kaikissa maissa. Voit tarkistaa TMC-palveluiden saatavuuden maassasi osoitteesta **tomtom.com/traffic**.

Liikennetietojen käyttö

Liikennepalkki näkyy ajonäkymän oikealla puolella. Liikennepalkki näyttää tietoja liikenneviivytyksistä ajon aikana. Hohtavat pisteet näyttävä, missä kukin liikennehäiriö sijaitsee kartalla.



Liikennepalkin yläreuna esittää määränpäättä ja näyttää liikeneruuhkista ja muista reitin häiriöistä johtuvan kokonaisviivytyksen.

Liikennepalkin keskiosa näyttää yksittäiset liikenneongelmat siinä järjestyksessä kuin ne ovat reitilläsi.

Liikennepalkin alaosa esittää nykyistä sijaintiasi ja näyttää etäisyyden reitin seuraavaan häiriöön.

Kaikkia häiriöitä ei ehkä näytetä, jotta liikennepalkki olisi helppolukuisempi. Nämä ovat aina vähemmän tärkeitä häiriöitä, jotka aiheuttavat vain lyhyitä viivytyksiä.

Kuten seuraavassa näytetään, merkkien väri osoittaa välittömästi häiriön tyypin:



Tuntematon tai määrittämätön tilanne.



Hidas liikenne.



Ruuhkainen liikenne.



Seisova liikenne tai suljettu tie.

Nopeimman reitin käyttäminen

GO etsii säännöllisesti nopeampaa reittiä määränpäähän. Jos liikennetilanne muuttuu ja nopeampi reitti löytyy, GO tarjoutuu suunnittelemaan reitin uudelleen, jotta voit käyttää nopeampaa reittiä.

Voit myös asettaa GO-laitteen automaattisesti suunnittelemaan matkan uudelleen aina, kun nopeampi reitti löytyy. Jos haluat käyttää tätä asetusta, valitse **Liikenneasetukset** Liikenne-valikosta.

Jos haluat manuaalisesti etsiä ja suunnitella uudelleen nopeimman reitin määränpäähän, toimi seuraavasti:

1. Napauta liikennepalkkia.

Vihje: Jos liikennepalkin napauttaminen avaa päävalikon liikennevalikon sijasta, kokeile napauttaa liikennepalkkia sormella, joka nojaa näytön reunaan.

2. Valitse **Minimoi viiveet**.

GO etsii nopeimman reitin määränpäähän.

Uudella reitillä voi olla liikenneviiveitä. Voit suunnitella uuden reitin, jolla vältetään kaikki liikenneviivytykset, mutta tällainen reitti ei yleensä ole nopein.

3. Valitse **Valmis**.

Radiotaajuuden asettaminen RDS-TMC-tietoja varten

Huom.: Kaikki laitteet eivät tue radiotaajuuden asettamista.

Jos tiedät jonkin sellaisen radioaseman taajuuden, jota haluat käyttää RDS-TMC-liikenne-tietojen vastaanottamiseen, voit asettaa taajuuden manuaalisesti. Tämän toiminnon aktivoimiseksi on ensin otettava käyttöön manuaalinen virtys.

1. Napauta liikennepalkkia ajonäkymässä ja valitse sitten **Liikenneasetukset**.

2. Valitse **Viritä manuaalisesti antamalla taajuus** ja valitse sitten **Valmis**.

Voit nyt antaa radioaseman taajuuden.

3. Napauta liikennepalkkia ajonäkymässä.

4. Valitse **Viritä manuaalisesti**.



5. Anna radioaseman taajuus.

6. Valitse **Valmis**.

TomTom-navigaattori etsii radioasemasi. Jos asettamaltasi taajuudelta ei löydy radioasemaa, laite etsii automaattisesti seuraavaa saatavilla olevaa asemaa.

Viivytysten minimointi

Voit käyttää TomTom HD Traffic -palvelua reitin liikenneviivästysten minimoimiseen. Jos haluat minimoida viivytykset automaattisesti, toimi seuraavasti:

1. Valitse **Palvelut** päävalikosta.

2. Valitse **Liikenne**.

3. Valitse **Liikenneasetukset**.

4. Valitse, käytetäänkö aina nopeinta reittiä, kysytäänkö ensin vai eikö reittiä muuteta koskaan.

5. Valitse **Seuraava** ja sitten **Valmis**.

Jos haluat manuaalisesti minimoida liikenneviivytykset tietyinä aikana, toimi seuraavasti:

1. Kosketa liikennepalkkia ajonäkymässä.

2. Valitse **Minimoi liikenneruuhkat**.

GO suunnittelee nopeimman reitin määränpäähän. Uudella reitillä voi olla liikenneviivytyksiä ja se voi olla sama kuin alkuperäinen reitti.

Voit suunnitella reitin uudelleen välttääksesi kaikki viivytykset, mutta näin valittu reitti on tuskin nopein mahdollinen.

3. Valitse **Valmis**.

Työmatkan tekeminen helpommaksi

Kotoa töihin tai **Töistä kotiin** -painike Liikenne-valikossa mahdollistaa työmatkan tarkistamisen yhdellä painikkeen napautuksella.

Kun käytät jotakin näistä painikkeista, laite suunnittelee reitin koti- ja työsijaintisi välille ja tarkistaa reitiltä mahdolliset viivytykset.

Kun käytät ensimmäistä kertaa **Kotoa töihin** -asetusta, sinun on asetettava Liikenteen koti- ja työsijainnit.



1. Avaa Liikenne-valikko napauttamalla liikennepalkkia.
2. Valitse **Näytä työmatkan liikenne**.
3. Aseta kotisijainti ja työsijainti.

Jos olet jo asettanut sijainnit ja haluat muuttaa niitä, valitse **Muuta työmatkaa**.

Voit nyt käyttää **Kotoa töihin**- ja **Töistä kotiin** -painikkeita.

Huom.: Tässä asettamasi kotisijainti ei ole sama kuin kotisijainti, jonka voit asettaa **Asetukset-valikosta**. Lisäksi tässä käyttämäsi sijaintien ei tarvitse olla todelliset koti- ja työsijaintisi. Jos on jokin toinen reitti, jota matkustat usein, voit asentaa työmatkan käyttämään niitä sijainteja.



Voit esimerkiksi tarkistaa viivytykset kotimatkalta ennen töistä lähtemistä seuraavasti:

1. Avaa Liikenne-valikko napauttamalla liikennepalkkia.
2. Valitse **Näytä työmatkan liikenne**.
3. Valitse **Töistä kotiin**.

Ajonäkymä näytetään ja näkyvässä on viesti, joka kertoo reitin liikennehäiriöt. Liikennepalkki näyttää myös mahdolliset viivytykset.

Haetaan lisätietoja häiriöstä

Voit tarkistaa reitin viivytykset valitsemalla Liikenne-valikosta **Näytä reitin liikenne**. Navigaattori näyttää reittisi liikenneviivytyksien yhteenvedon.

Kokonaisaika näyttää mahdolliset liikennehäiriöiden ja ruuhkaisten teiden aiheuttamat viivästykset IQ Routes -tekniikan tietojen mukaan.

Valitse **Minimoi viiveet**, jos haluat tarkistaa voitko vähentää viivästystä.



Huom.: Voit myös näyttää **Näytä reitin liikenne** -ruudun napauttamalla liikennealuetta LIVE-reittiyhteenvetdon välilehdellä.

Voit siirtyä häiriöiden välillä ja katsoa niiden tiedot vuorotellen napauttamalla nuoli vasemmalle- ja nuoli oikealle -painikkeita. Tämä sisältää häiriön tyypin, esimerkiksi tietyön, sekä tämän häiriön aiheuttaman viivästyksen pituuden.



Voit myös näyttää yksittäisten häiriöiden tiedot valitsemalla **Näytä kartta** päävalikosta ja napauttamalla sitten liikennehäiriön symbolia.

Kartalla näytettäessä kuvake on liikennehäiriön alussa. Liikennekuuhkassa ongelman suunta on kuvakkeesta toista päätä kohti.

Alueen liikennehäiriöiden tarkistaminen

Voit nähdä yleiskatsauksen liikennetilanteesta alueellasi karttaa käyttämällä. Voit nähdä paikalliset häiriöt ja niiden tiedot seuraavasti:

1. Avaa Liikenne-valikko napauttamalla liikennepalkkia.
2. Valitse **Näytä kartta**.
Esille tulee kartan yleiskuva.
3. Jos kartta ei näytä sijaintiasi, keskitä kartta nykyiseen sijaintiin napauttamalla merkkiä.

Kartta näyttää alueen liikennehäiriöt.



4. Saat lisätietoja yksittäisestä liikennehäiriöstä napauttamalla sitä.

Ruutu näyttää tarkempia tietoja valitsemastasi liikennehäiriöstä. Voit näyttää tietoja ympärillä olevista häiriöistä käyttämällä ruudun alalaidassa olevia vasenta ja oikeaa nuolta.

HD Traffic-asetusten muuttaminen

Napauta **Liikenneasetukset**-painiketta, jos haluat valita, kuinka HD Traffic toimii navigaattorillasi.

1. Avaa Liikenne-valikko napauttamalla liikennepalkkia.

2. Valitse Liikenneasetukset.



Liikenneasetukset

3. Jos haluat kuulla äänimerkin, kun reitillesi tulee uusi liikennehäiriö, valitse **Ilmoita, jos liikenne reitillä muuttuu** ja valitse **Valmis**.
4. Jos ajamaasi reittiä nopeampi reitti löytyy, Liikenne voi suunnitella matkan uudelleen nopeampaa reittiä käyttämällä. Valitse jokin seuraavista asetuksista ja valitse **Valmis**.
 - **Vaihda aina sille reitille**
 - **Kysy haluanko vaihtaa**
 - **Älä koskaan vaihda reittiä**







Liikennehäiriöt

Liikennehäiriöt ja -varoitukset näytetään kartalla, ajonäkymässä ja Liikenne-palkissa.

Häiriö- ja varoitussymboleita on kahdenlaisia:

- Punaisena neliönä näkyvät symbolit ovat liikennehäiriöitä. Navigointilaite voi suunnitella uuden reitin niiden välttämiseksi.
- Punaisena kolmiona näkyvät symbolit ovat säähän liittyviä. Laite ei suunnittele uutta reittiä näiden varoitusten välttämistä varten.

Liikennehäiriösymbolit:

| | |
|---|---|
|  | Onnettomuus |
|  | Tietöitä |
|  | Yksi tai useampi kaista suljettu |
|  | Tie suljettu |
|  | Liikennehäiriö |
|  | Liikenneuhka |

Säähän liittyvät symbolit:

| | |
|---|----------------|
|  | Sumua |
|  | Sadetta |
|  | Tuulta |



Jäätä



Lunta



Huom.: Vältetyn häiriön symboli näytetään kaikille liikennehäiriöille, jotka liikennepalvelu auttaa sinua välttämään.

Liikenne-valikko

Voit avata Liikenne-valikon napauttamalla ajonäkymästä liikennesivupalkkia tai valitsemalla **Liikenne** Palvelut-valikosta.

Seuraavat painikkeet ovat käytettävissä:



Minimoi liikenneuhkat

Napauta tätä painiketta, jos haluat suunnitella reitin uudelleen viimeisimpien liikennetietojen mukaan.



Näytä työmatkan liikenne

Napauta tätä painiketta, jos haluat laskea nopeimman reitin kodin sijainnista työpaikallasi ja takaisin.



Näytä reitin liikenne

Napauta tätä painiketta jos haluat nähdä yleiskuvan reittisi varrella olevista liikennehäiriöistä.



Näytä kartta

Napauta tätä painiketta, jos haluat selata karttaa ja katsoa kartalla näytettyjä liikennehäiriöitä.



Muuta Liikenne-asetuksia

Napauta tätä painiketta, jos haluat muuttaa Liikenne-palvelun asetuksia laitteessasi.



Lue liikennetiedot ääneen

Napauta tätä painiketta, jos haluat kuulla puhuttuja tietoja reitin liikennehäiriöistä.

Huom.: TomTom-laitteessa on oltava tietokoneääni asennettuna tietojen lukemiseksi ääneen.

19. Sää

Tietoja Säästä

TomTom Sää -palvelu tarjoaa tarkat sääraportit ja viiden päivän sääennustukset paikkakuntaakohtaisesti. Tiedot saadaan paikallisilta sääasemilta ja ne päivitetään kerran tunnissa.



Sääraportin pyytäminen

Voit pyytää tietyn paikan, kuten määränpääkaupunkisi, säätiedotuksen seuraavasti:

1. Valitse **Palvelut** päävalikosta.
2. Valitse **Sää**.
3. Voit siirtä suoraan sään yhteenvedoon valitsemalla **Sää lähistöllä** tai **Sää määränpään lähistöllä**.
4. Jos valitset **Sää muun sij. lähellä**, voit valita sijainniksi esimerkiksi osoitteen, Kodin, suosikin tai KP:n.

Esille tulee paikan sääraportin yhteenvedo. Voit katsoa tarkkaa raporttia napauttamalla mitä tahansa viikonpäivää.

Sijaintityypit

Voit pyytää sääennustusta eri tyyppisiin sijainteihin. Seuraavat sijaintityypit ovat valittavissa:



Koti

Napauttamalla tätä painiketta voit valita kotisi sijainnin.



Suosikki

Napauttamalla tätä painiketta voit valita suosikin sijainnin.



Osoite

Napauttamalla tätä painiketta voit antaa osoitteen.



Äskeinen määränpää

Napauttamalla tätä painiketta voit valita sijainnin äskeisten määränpääden luettelosta.



Paikallinen haku

Napauta tätä painiketta, jos haluat valita sijainnin käyttämällä paikallista hakua.



Kiinnostava paikka

Napauttamalla tätä painiketta voit valita kiinnostavan paikan (KP).



Oma sijainti

Napauttamalla tätä painiketta voit valita nykyisen sijaintisi.



Kohta kartalla

Napauttamalla tätä painiketta voit valita pisteen kartalta.



**Leveysaste
Pituusaste**

Napauttamalla tätä painiketta voit antaa leveys- ja pituusasteen.



Puhuttu osoite

Napauta tätä painiketta, jos haluat antaa osoitteen puhumalla.



**Viimeisen
pysähdyksen
sijainti**

Napauttamalla tätä painiketta voit valita viimeisen tallennetun sijaintisi.

20. Valvontakamerat

Tietoja valvontakameroista



Valvontakamerat-palvelu varoittaa seuraavista valvontakameroiden sijainneista tien varrella:

- Valvontakameroiden sijainnit.
- Onnettomuusherkkien paikkojen sijainnit.
- Siirrettävien valvontakameroiden sijainnit.
- Keskinopeutta mittaavien kameroiden sijainnit.
- Tietullikameroiden sijainnit.
- Liikennevalokameroiden sijainnit.

Valvontakameravaroitukset

Varoitukset annetaan oletusarvoisesti 15 sekuntia ennen kuin saavutat valvontakameran sijainnin.

Sinua varoitetaan kolmella tavalla:

- TomTom GO toistaa varoitusäänen.
- Valvontakameran tyyppi ja etäisyys kameran sijainnista näkyvät ajonäkymässä. Jos kameralle on merkitty nopeusrajoitus, myös nopeus näkyy ajonäkymässä.
- Valvontakameran sijainti näkyy kartalla.

Huom: Keskinopeuden tarkistuskameroista varoitetaan kuvien ja äänien yhdistelmällä keskinopeuden tarkistusalueen alussa, keskellä ja lopussa.

Vihje: Voit muuttaa sekuntimäärää tai varoitusääntä, kun valitset **Hälytysasetukset** Valvontakamerat-valikosta.

Varoitustavan muuttaminen



Jos haluat muuttaa tapaa, jolla TomTom GO varoittaa valvontakameroista, napauta **Hälytysasetukset** -painiketta.

Voit sitten asettaa, kuinka lähellä valvontakameraa haluat varoituksen ja minkä tyyppinen ääni silloin kuuluu.

Voit esimerkiksi muuttaa kiinteää valvontakameraa lähestyessäsi kuuluvaa ääntä seuraavasti:

1. Valitse **Palvelut** päävalikosta.
2. Valitse **Valvontakamerat**.
3. Valitse **Hälytysasetukset**.

Näkyviin tulee luettelo valvontakameratyypeistä. Kaiutin näkyy niiden valvontakameratyyppien vieressä, joille on asetettu hälytys.

4. Valitse **Kiinteät kamerat**.
5. Valitse **EI**, jos haluat välttää kiinteiden valvontakameroiden hälytysten poistamisen.
6. Ilmoita sekunteina, kuinka kauan ennen kameran saavuttamista varoitus annetaan. Valitse sitten **OK**.
7. Napauta ääntä, jota haluat käyttää varoituksena.

Vihjeitä: Voit kytkeä kameratyyppin varoitusäänet pois valitsemalla edellä vaiheessa **7 Hiljaisuus**. Näet yhä varoitukset ajonäkymässä, vaikka kytket varoitusäänen pois päältä.

8. Tallenna muutokset valitsemalla **KYLLÄ**.

Valvontakamerasymbolit

Valvontakamerat näytetään symboleina ajonäkymässä.

Kun lähestyt aluetta, jossa sijaitsee kamera, näet symbolin ja kuulet varoitusäänen.

Voit muuttaa sekä varoitusääntä että sitä, kuinka monta sekuntia ennen kameraa varoitus annetaan.



Kiinteä valvontakamera



Siirrettävä valvontakamera



Liikennevalokamera



Tietullikamera



Rajoitetun tien kamera - sijaitsee sivutiellä, joka vähentää suuremman tien liikennettä



Muu kamera



Siirrettävän kameran mahdollinen paikka



Keskinopeuden tarkistus



Onnettomuusherkkä paikka



Kaksisuuntainen valvontakamera



Vartioimaton tasoristeys

Raporttipainike

Jos haluat näyttää raporttipainikkeen ajonäkymässä, toimi seuraavasti:

1. Valitse **Palvelut** päävalikosta.
2. Valitse **Valvontakamerat**.
3. Valitse **Raporttipainike käyttöön**
4. Valitse **Valmis**.

Raporttipainike näkyy ajonäkymän vasemmalla puolella tai jos käytät pikavalikkkoa, se lisätään pikavalikon painikkeisiin.

Vihje: Voit piilottaa raporttipainikkeen valitsemalla **Raporttipainike pois** Valvontakamerat-valikosta.

Uuden valvontakameran ilmoittaminen tien päällä

1. Tallenna kameran sijainti napauttamalla ajonäkymässä tai pikavalikossa näkyvää raporttipainiketta.

Jos napautat raporttipainiketta 20 sekunnin sisällä valvontakameravaroituksesta, saat mahdollisuuden lisätä kameran tai poistaa kameran. Valitse **Lisää kamera**.

2. Valitse **Kiinteä kamera** tai **Siirrettävä kamera** raportoitavan kameratyyppin mukaan.
3. Valitse kameran sijainti kartalta ja vahvista, että se on oikein.
4. Valitse raportoitavan kiinteän kameran tyyppi, esimerkiksi liikennevalokamera.

Huom.: Jos valitsemassasi kameratyypissä on nopeusrajoitus, voit myös antaa nopeuden.

Saat vahvistuksen siitä, että kamera on raportoitu TomTom:n valvontakameratiimille.

Uuden valvontakameran ilmoittaminen kotoa käsin

Sinun ei tarvitse olla valvontakameran sijainnissa voidaksesi ilmoittaa uuden sijainnin. Voit ilmoittaa uuden valvontakerasijainnin kotoasi seuraavasti:

1. Valitse **Palvelut** navigaattorin päävalikosta.
2. Valitse **Valvontakamerat**.
3. Valitse **Ilmoita valvontakamera**.
4. Valitse **Kiinteä kamera** tai **Siirrettävä kamera** valvontakameran tyyppin mukaan.
5. Merkitse kohdistimen avulla kameran tarkka sijainti kartalla ja valitse **Valmis**.
6. Vahvista kameran sijainti valitsemalla **Kyllä**.
7. Valitse kameratyyppi, jonka haluat raportoida, sekä tarvittaessa kameran nopeusrajoitus.

Esille tulee vahvistus siitä, että kamera on raportoitu valvontakameratiimille.

Virheellisten kamerahälytysten ilmoittaminen

Saatat saada hälytyksiä kameroista, jotka eivät enää ole paikallaan. Voit ilmoittaa virheellisen kamerahälytyksen seuraavasti:

1. Kun olet puuttuvan kameran sijainnissa, valitse ajonäkymästä **Raportti**.

Huom: Tämä on tehtävä 20 sekunnin sisällä kamerahälytyksen saamisesta.

2. Valitse **Poista**.

Seuraavan kerran, kun laite kytketään TomTom-sivustoon, kamerahälytys raportoidaan virheellisenä.

Ilmoitettavien kiinteiden valvontakameroiden tyypit

Kun ilmoitat kiinteään valvontakameran, voit valita ilmoitettavan kiinteään valvontakameran tyyppin.

Kiinteiden valvontakameroiden tyypit ovat seuraavat:



Valvontakamera

Tämän tyyppinen valvontakamera valvoo ohi ajavien ajoneuvojen nopeutta.



Liikennevalokamera

Tämän tyyppinen kamera valvoo liikennevaloissa liikennesääntöjä rikkovia ajoneuvoja.



Tietullika- mera

Tämän tyyppinen kamera valvoo liikennettä tietullien puoleilla.



Keskinopeu- den tarkistus

Tämän tyyppinen valvontakamera valvoo ajoneuvojen keskinopeutta kahden kiinteän pisteen välillä.



Ajoneuvora- joitus

Tämän tyyppinen kamera valvoo liikennettä teillä, joille pääsyä on rajoitettu.



Muu kamera

Muun tyyppiset kamerat, jotka eivät sovi edellä mainittuihin luokkiin.

Keskinopeuden tarkistavien kameroiden varoitus

On useita erityyppisiä kuva- ja äänivaroituksia, joita voit saada, kun kohtaat keskinopeuden tarkistavan kameran.

Saat aina alueen aloitus- ja lopetusvaroituksen, riippumatta ajamastasi nopeudesta. Väli-
varoitukset, jos niitä annetaan, tapahtuvat 200 metrin välein.

Kaikki varoitukset on kuvattu seuraavassa:



Alueen aloitusvaroitus

Kun lähestyt keskinopeuden tarkistusalueen alkua, näet kuvavaroituksen ja etäisyyden kameraan ajonäkymän vasemmassa yläkulmassa. Kuulet äänivaroituksen.

Näet myös pienen kuvakkeen tiellä, joka näyttää keskinopeuden tarkista-
van kameran sijainnin alueen alussa.



Välivaroitus - tyyppi 1

Nopeustarkistusalueella, jos et aja ylinopeutta ja olet jo saanut alueen
aloitusvaroituksen, näet kuvavaroituksen ajonäkymässä. Tämä muistut-
taa, että olet yhä nopeustarkistusalueella.



Välivaroitus - tyyppi 2

Kun olet nopeustarkistusalueella ja olet jo saanut alueen aloitusvaroituk-
sen, ja ajat yli sallitun nopeuden, näet ajonäkymässä suurimman sallitun
nopeuden osoittavan kuvavaroituksen. Kuulet myös hiljaisen varoituk-
sen. Nämä varoitukset muistuttavat sinua hidastamaan...



Välivaroitus - tyyppi 3

Kun olet nopeustarkistusalueella, mutta et ole saanut alueen aloitusvaroitusta, ja ajat yli sallitun nopeuden, näet ajonäkymässä suurimman sallitun nopeuden osoittavan kuvavaroituksen. Kuulet lisäksi äänekkään varoituksen.

Nämä varoitukset tapahtuvat vain ENSIMMÄISESSÄ välipisteessä ja ne muistuttavat sinua hidastamaan...



Alueen lopetusvaroitusta

Kun lähestyt keskinopeuden tarkistusalueen loppua, näet kuvavaroituksen ja etäisyyden kameraan ajonäkymässä. Kuulet äänivaroituksen.

Näet myös pienen kuvakkeen tiellä, joka näyttää keskinopeuden tarkistavan kameran sijainnin alueen lopussa.

Valvontakamerat-valikko

Voit avata Valvontakamerat-valikon valitsemalla päävalikosta **Palvelut** ja valitsemalla siten **Valvontakamerat**.



Ilmoita valvontakamera

Napauta tätä painiketta, jos haluat ilmoittaa uuden valvontakamerasijainnin.



Hälytysasetukset

Napauta tätä painiketta, jos haluat asettaa vastaanottamasi varoitukset ja sen, mitä ääniä niissä käytetään.



Varoitukset pois

Napauta tätä painiketta, jos haluat poistaa varoitukset käytöstä.



Raporttipainike käyttöön

Napauta tätä painiketta, jos haluat ottaa raporttipainikkeen käyttöön. Raporttipainike näkyy ajonäkymässä tai pikavalikossa.

Kun raporttipainike näkyy ajonäkymässä, tämä painike vaihtuu **Raporttipainike pois -painikkeeksi**.

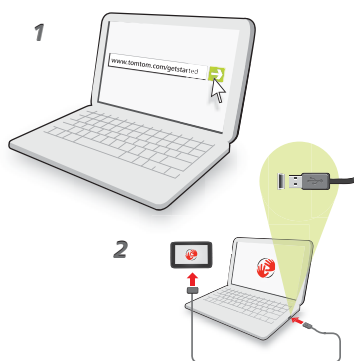
21. MyTomTom

Tietoja MyTomTomista

MyTomTom auttaa sinua hallitsemaan TomTom GO-navigaattorin sisältöjä ja palveluita sekä tarjoaa sinulle yhteyden TomTom-yhteisöön. MyTomTom-sivustoon kirjaudutaan TomTom-sivustolta. Navigaattori kannattaa kytkeä usein MyTomTom-sivustoon, jotta laitteessa varmasti on uusimmat päivitykset.

Vihje: Suosittelemme Internet-laajakaistayhteyden käyttöä aina, kun yhdistät navigaattorisi MyTomTom-sivustoon.

MyTomTom:n asettaminen



Aseta MyTomTom seuraavasti:

1. Kytke tietokoneesi internetiin.
2. Käynnistä selain ja siirry osoitteeseen **tomtom.com/getstarted**.
3. Valitse **Lataa nyt**.

Selain lataa MyTomTom-tukisovelluksen, joka pitää asentaa tietokoneelle, jotta voit kytkeä laitteesi MyTomTom:iin. Seuraa näytölle tulevia ohjeita, jos sinulta kysytään lataamisesta.

4. Kytke kehotettaessa laite tietokoneeseen USB-johdolla. Käynnistä sitten laite.

Laitteesi tunnistetaan ja varmuuskopioidaan ja viimeiset päivitykset asennetaan.

Tärkeää: USB-liitin pitää kytkeä suoraan tietokoneen USB-porttiin eikä USB-keskittimeen tai näppäimistön tai näytön USB-porttiin.

Kun MyTomTom-tukisovellus on asennettu, voit käyttää MyTomTomia työpöydän ilmaisalueelta.

Vihje: kun kytket navigaattorin tietokoneeseen, MyTomTom kertoo, onko laitteelle päivityksiä.

MyTomTom-tili

Jotta voit ladata sisältöä ja palveluita TomTom-sivustosta, tarvitset MyTomTom-tilin. Voit luoda tilin, kun alat käyttää MyTomTomia.

Huom.: Jos sinulla on useita TomTom-laitteita, tarvitset erillisen tilin kullekin laitteelle.

22. Asiakastuki

Navigaattorin käyttöohjeiden hankkiminen

Lisää ohjetietoja on saatavana osoitteessa tomtom.com/support.

Tila ja tiedot



Tällä painikkeella voit avata Tila ja tiedot -valikon.

Tila ja tiedot



Napauta tätä painiketta, jos haluat katsoa laitteesi teknisiä tietoja, kuten laitteen sarjanumeron ja TomTom-sovelluksen version.

Versiotiedot



Napauta tätä painiketta, jos haluat katsoa TomTom-palveluiden tilaustesi tilan.

Omat palvelut



Tällä painikkeella voit katsoa GPS-vastaanoton tilan.

GPS-tila

23. Liite

Tärkeitä turvallisuushuomautuksia ja -varoituksia

Global Positioning System -paikannusjärjestelmä

Global Positioning System (GPS) on satelliittipohjainen järjestelmä, joka tarjoaa sijainti- ja aikatietoja ympäri maapallon. GPS-järjestelmää käyttää ja hallitsee ainoastaan Yhdysvaltojen hallitus, joka on vastuussa sen saatavuudesta ja tarkkuudesta. Mahdolliset muutokset GPS-järjestelmän saatavuudessa ja tarkkuudessa tai ympäristön olosuhteissa voivat vaikuttaa TomTom-laitteesi toimintaan. TomTom ei ole missään vastuussa GPS-järjestelmän saatavuudesta ja tarkkuudesta.

Käytä huolella

Vaikka käytät TomTom-laitetta navigointiin, sinun on silti ajettava varovaisesti ja tarkkaavaisena.

Lentokoneet ja sairaalat

Antennilaitteiden käyttö on kielletty useimmissa lentokoneissa, monissa sairaaloissa ja monissa muissa paikoissa. TomTom-laitetta ei saa käyttää sellaisissa ympäristöissä.

Akku

Tämä tuote käyttää litium-polymeeri-akkua. Älä käytä tuotetta kosteassa, märässä tai syövyttävässä ympäristössä. Älä aseta, säilytä tai jätä tuotetta lämmönlähteen lähelle, kuumaan paikkaan, suoraan auringonvaloon, mikroaaltouuniin tai paineistettuun säilytystilaan äläkä altista tuotetta lämpötiloille, jotka ylittävät 60 °C (140 °F). Jos näitä ohjeita ei noudateta, litium-polymeeri-akku saattaa vuotaa happoa, kuumentua, räjähtää tai syttyä ja aiheuttaa loukkaantumisen ja/tai muuta vahinkoa. Älä puhkaise, avaa tai pura akkua. Jos akku vuotaa ja joudut kosketuksiin vuotaneen nesteen kanssa, huuhtelee neste huolellisesti pois vedellä ja hakeudu välittömästi lääkärin hoitoon. Turvallisuussyistä ja akun kestoajan pidentämiseksi akku ei lataudu liian matalissa (alle 0 °C/32 °F) tai korkeissa (yli 45 °C/113 °F) lämpötiloissa.

Lämpötilat: Normaali käyttö: -0 °C (32 °F) - +45 °C (113 °F), hetkeellinen säilytys: -20 °C (-4 °F) - + 60 °C (140 °F), pitkäaikainen säilytys: -20 °C (-4 °F) - +25 °C (77 °F).

Varoitus: Räjähdyksivaara, jos akku vaihdetaan väärän tyyppiseen.

Älä poista tai yritä poistaa akkua, joka ei ole käyttäjän vaihdettavissa. Jos sinulla on ongelmia akun kanssa, ota yhteyttä TomTom-asiakastukeen.



TUOTTEEN SISÄLTÄMÄ LITIUM-POLYMEERIAKKU ON KIERRÄTETTÄVÄ TAI HÄVITETTÄVÄ ASIANMUKAISESTI PAIKALLISTEN LAKIEN JA MÄÄRÄYSTEN MUKAISESTI JA AINA ERILLÄÄN SEKAJÄTTEESTÄ. TOIMIMALLA NÄIN AUTAT SUOJELEMAAN YMPÄRISTÖÄ KÄYTÄ TOMTOM-LAITETTASI VAIN SEN MUKANA TOIMITETUN VIRTAJOHDON (AUTOLATURI-/AKKUJOHTO) TAI VIRTASOVITTIMEN (KOTILATURI) KANSSA HYVÄKSYTYSSÄ TELINEESSÄ TAI LATAA SEN AKKU LIITTÄMÄLLÄ LAITE TIETOKONEESEEN SEN MUKANA TOIMITETULLA USB-JOHDOLLA.

Käytä tätä laitetta mukana tulleen laturin kanssa.

Vaihtolatureita varten katso osoitteesta **tomtom.com** tietoja laitteellesi hyväksytyistä latu-reista.

Ilmoitettu akun kesto on akun suurin mahdollinen kesto. Akun maksimikesto voidaan saavuttaa vain tietyntyylisessä ilmanalassa. Akun arvioitu maksimikesto perustuu keskimääräiseen käyttöprofiiliin.

Voit katsoa vihjeitä akun keston pidentämiseen oman maasi usein kysytyistä kysymyksistä:

AU:www.tomtom.com/8703, CZ:www.tomtom.com/7509, DE:www.tomtom.com/7508, DK:www.tomtom.com/9298, ES:www.tomtom.com/7507, FI:www.tomtom.com/9299, FR:www.tomtom.com/7506, HU:www.tomtom.com/10251, IT:www.tomtom.com/7505, NL:www.tomtom.com/7504, PL:www.tomtom.com/7503, PT:www.tomtom.com/8029, RU:www.tomtom.com/10250, SE:www.tomtom.com/8704, UK:www.tomtom.com/7502, US:www.tomtom.com/7510

CE-merkintä

Tämä laite täyttää CE-merkinnän vaatimukset, kun sitä käytetään kotona, ajoneuvossa, kaupallisessa käytössä tai kevyessä teollisuuskäytössä. Lisäksi laite täyttää kaikki vastavat, oleelliset osat EU:n lainsäädännöstä.

CE0168

Radio- ja telepäätelaitedirektiivi

TomTom vakuuttaa täten, että henkilökohtaiset TomTom-navigointilaitteet ja -lisävarusteet täyttävät EU-direktiivin 1999/5/EY olennaiset vaatimukset ja sen muut ehdot. Vaatimustenmukaisuusvakuutus on osoitteessa www.tomtom.com/legal.

WEEE-direktiivi



Tämä symboli tuotteessa tai pakkauksessa osoittaa, että tuotetta ei pidä käsitellä talousjätteenä. Sähkö- ja elektroniikkalaiteromusta annetun EU-direktiivin 2002/96/EY (WEEE) mukaisesti tätä sähkölaitetta ei saa hävittää lajittelemattomana talousjätteenä. Hävitä tuote palauttamalla se myyntipisteeseen tai paikalliseen jätteen vastaanottolaitokseen kierrätystä varten.

Käytettävät verkot

GSM-moduulin sisältävät laitteet on tarkoitettu käytettäväksi seuraavissa verkoissa:

GSM/GPRS 900/1800

Altistumisrajat

Tämä laite ei ylitä säteilyaltistumisrajoja, jotka on asetettu valvomatonta ympäristöä varten. Jotta radiotaajuusaltistumisrajojen ylittäminen vältettäisiin, tavallisen käytön aikana ihmisten ei tulisi olla alle 20 cm:n päässä antennista.

Tämä asiakirja

Tämä asiakirja on valmisteltu huolellisesti. Jatkuva tuotekehitys voi tarkoittaa, että osa tiedoista ei ole täysin ajan tasalla. Tämän asiakirjan tietoihin voidaan tehdä muuoksia siitä erikseen ilmoittamatta.

TomTom ei ole vastuussa asiakirjan mahdollisista teknisistä tai toimituksellisista virheistä tai puutteista eikä satunnaisista tai seurauksellisista vahingoista, jotka johtuvat tämän aineiston laadusta tai käytöstä. Asiakirja sisältää tekijänoikeuslakien suojaamia tietoja. Mitään tämän asiakirjan osaa ei saa valokopioida tai kopioida missään muodossa, ellei TomTom N.V. ole antanut edeltävää kirjallista suostumusta.

Mallinimet

4CS01, 4CS03, 4CQ02, 4CQ07, 4CQ01, 4KH00, 4KI00

24. Copyright notices

© 2010 TomTom N.V., The Netherlands. TomTom®, and the "two hands" logo, among others, are Trademarks owned by TomTom N.V. or one of its subsidiaries. Please see www.tomtom.com/legal for warranties and end user licence agreements applying to this product.

© 2010 TomTom N.V., Niederlande. TomTom®, das 'Zwei Hände'-Logo usw. sind registrierte Marken von TomTom N.V. oder eines zugehörigen Tochterunternehmens. Die für dieses Produkt geltenden Garantien und Endnutzerlizenzvereinbarungen finden Sie unter www.tomtom.com/legal.

© 2010 TomTom N.V., Pays-Bas. TomTom® et le logo composé de « deux mains », entre autres, font partie des marques commerciales appartenant à TomTom N.V. ou l'une de ses filiales. L'utilisation de ce produit est régie par notre garantie limitée et le contrat de licence utilisateur final, que vous pouvez consulter à l'adresse suivante : www.tomtom.com/legal

© 2010 TomTom N.V., Nederland. TomTom® en het logo met twee handen zijn onder andere handelsmerken die eigendom zijn van TomTom N.V. of een van haar dochterondernemingen. Ga naar www.tomtom.com/legal voor garanties en licentieovereenkomsten voor eindgebruikers die van toepassing zijn op dit product.

© 2010 TomTom N.V., The Netherlands TomTom® e il logo delle "due mani", fra gli altri, sono marchi registrati di proprietà di TomTom N.V. o di una delle sue filiali. Consultare www.tomtom.com/legal per le garanzie e i contratti di licenza per l'utente finale applicabili a questo prodotto.

© 2010 TomTom NV, Países Bajos. TomTom™ y el logotipo "dos manos" son marcas comerciales, aplicaciones o marcas registradas de TomTom NV. Nuestra garantía limitada y nuestro acuerdo de licencia de usuario final para el software integrado son de aplicación para este producto; puede consultar ambos en www.tomtom.com/legal.

© 2010 TomTom N.V., Països Baixos. TomTom®, i el logotip amb les "dues mans", entre altres, formen part de les marques comercials de TomTom N.V. o d'una de les seves filials. Visiteu www.tomtom.com/legal per a obtenir informació sobre les garanties i els acords de llicència d'usuari final d'aquest producte.

© 2010 TomTom N.V., Holanda. TomTom® e o logótipo das "duas mãos", entre outras, são marcas comerciais detidas pela TomTom N.V. ou por uma das suas subsidiárias. Vá

a www.tomtom.com/legal para consultar as garantias e o contratos de licença do utilizador final aplicáveis a este produto.

© 2010 TomTom NV, Holland. TomTom™ og logoet med "de to hænder" er blandt de varemærker, produkter og registrerede varemærker, der tilhører TomTom International B.V. Vores begrænsede garanti og slutbrugerlicensaftale for indlejret software gælder for dette produkt; begge dokumenter findes på www.tomtom.com/legal.

© 2010 TomTom N.V., Alankomaat. Muun muassa TomTom® ja kaksi kättä -logo ovat TomTom N.V.:n tai sen tytäryhtiöiden omistamia tavaramerkkejä. Katso osoitteesta www.tomtom.com/legal tätä tuotetta koskevat takuut ja käyttöehtosopimukset.

© 2010 TomTom N.V., Nederland. TomTom®, og de "to hender"-logoen, blant andre, er varemerker eid av TomTom N.V. eller en av deres underleverandører. Vennligst se www.tomtom.com/legal for gjeldende garantier og lisensavtaler for sluttbrukere for dette produktet.

© 2010 TomTom NV, Nederländerna. TomTom™ och logotypen "två händer" tillhör de varumärken, programvaror eller registrerade varumärken som ägs av TomTom International B.V. Vår begränsade garanti och vårt slutanvändarlicensavtal för inbyggd programvara kan gälla för denna produkt. Du kan läsa dem båda på www.tomtom.com/legal.

© 2010 TomTom N.V., Nizozemsko. TomTom® a logo „dvou rukou“ jsou, mimo jiné, ochranné známky společnosti TomTom N.V. nebo jejích poboček. Navštivte prosím adresu www.tomtom.com/legal, kde naleznete informace o zárukách a licenčních smlouvách s koncovým uživatelem vztahujících se k tomuto výrobku.

© 2010 TomTom N.V., Hollandia. A TomTom®, és a „két kéz“ embléma, többek között, a TomTom N.V. vagy leányvállalatai védjegye. A termékre vonatkozó garanciáról és a végfelhasználói licencszerződésekről részleteket a www.tomtom.com/legal oldalon olvashat.

© 2010 TomTom N.V., Holandia. TomTom™ i logo z dwiema dłońmi, oraz inne, są zarejestrowanymi znakami towarowymi firmy TomTom N.V. lub jednej z jej spółek zależnych. Informacje o gwarancjach i umowach licencyjnych dla końcowego użytkownika tego produktu znajdują się na stronie www.tomtom.com/legal.

© 2010 TomTom N.V., Holandsko. TomTom® a logo „dve ruky“ sú okrem ďalších ochranné známky, ktoré vlastní spoločnosť TomTom N.V. alebo jedna z jej dcérskych spoločností. Pozrite si stránku www.tomtom.com/legal, ak chcete informácie o zárukách a dohody o licenci pre koncového používateľa týkajúce sa tohto produktu.

© 2010 TomTom N.V., Madalmaad. TomTom® ja "kahe käe" logo kuuluvad nende kaubamärkide hulka, mille omanikuks on TomTom N.V. või mõni selle filiaal. Tootele kehtivad garantiid ja lõppkasutaja litsentsilepingud leiad aadressilt www.tomtom.com/legal.

© 2010 TomTom N.V., Nyderlandai. TomTom® ir "dviejų plaštakų" formos logotipas, kaip ir daugelis kitų, priklauso TomTom N.V. arba kuriai nors dukterinei įmonei. Apie šiam pro-

duktui taikomas garantijas ir licencijavimo galutiniam vartotojui sutartis skaitykite internete adresu www.tomtom.com/legal.

© 2010 TomTom N.V., Niderlande. TomTom® un "divu rociņu" logotips ir prečzīmes, kas pieder TomTom N.V. vai kādam tā meitas uzņēmumam. Garantijas un gala lietotāja līgumus, kas piemērojami šim izstrādājumam, skatiet vietnē www.tomtom.com/legal.

© 2010 TomTom N.V., Hollanda. TomTom® ve diģer logolar ile birlikte "iki e!" logosunun mülkiyeti, TomTom N.V. veya bađlı řirketlerine aittir. Bu ürün için geđerli garanti ve son kullanıcı lisans sözleşmeleri için www.tomtom.com/legal sayfasına bakın.

© 2010 TomTom N.V., Holanda. TomTom® e o logotipo "duas mãos" entre outros, são marcas comerciais de propriedade da TomTom N.V. ou de uma de suas subsidiárias. Consulte www.tomtom.com/legal para obter garantias e contratos de licença de usuário final que se aplicam a este produto.

Data Source

© 2010 Tele Atlas N.V. Based upon:

Topografische ondergrond Copyright © dienst voor het kadaster en de openbare registers, Apeldoorn 2006.

© Ordnance Survey of Northern Ireland.

© IGN France.

© Swisstopo.

© BEV, GZ 1368/2003.

© Geonext/DeAgostini.

© Norwegian Mapping Authority, Public Roads Administration / © Mapsolutions.

© DAV, violation of these copyrights shall cause legal proceedings.

This product includes mapping data licensed from Ordnance Survey with the permission of the Controller of Her Majesty's Stationery Office. © Crown copyright and/or database right 2010. All rights reserved. Licence number 100026920.

© Roskartographia

Data Source

© 2010 Tele Atlas North America. Inc. All rights reserved.

SoundClear™ acoustic echo cancellation software © Acoustic Technologies Inc.

Text to Speech technology, © 2010 Loquendo TTS. All rights reserved. Loquendo is a registered trademark. www.loquendo.com

MPEG Layer-3 audio coding technology licensed from Fraunhofer IIS and Thomson.

Supply of this product does not convey a license nor imply any right to distribute content created with this product in revenue-generating broadcast systems (terrestrial, satellite, cable and/or other distribution channels), streaming applications (via Internet, intranets and/or other networks), other content distribution systems (pay-audio or audio-on-demand applications and the like) or on physical media (compact discs, digital versatile discs, semiconductor chips, hard drives, memory cards and the like). An independent license for such use is required. For details, please visit mp3licensing.com

Some images are taken from NASA's Earth Observatory.

The purpose of NASA's Earth Observatory is to provide a freely-accessible publication on the Internet where the public can obtain new satellite imagery and scientific information about our home planet.

The focus is on Earth's climate and environmental change: earthobservatory.nasa.gov/

The software included in this product contains copyrighted software that is licensed under the GPL. A copy of that license can be viewed in the License section. You can obtain the complete corresponding source code from us for a period of three years after our last shipment of this product. For more information, visit tomtom.com/gpl or to call your local TomTom customer support team, visit tomtom.com/support and upon your request we will send you a CD with the corresponding source code.

Linotype, Frutiger and Univers are trademarks of Linotype GmbH registered in the U.S. Patent and Trademark Office and may be registered in certain other jurisdictions.

MHei is a trademark of The Monotype Corporation and may be registered in certain jurisdictions.
