

---

# TomTom GO

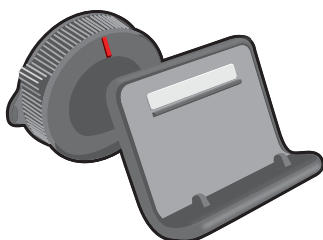
## 1. Karbi sisu

---

- TomTom GO



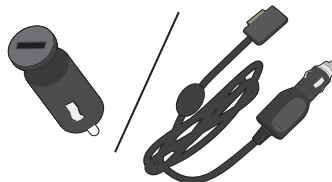
- Easy Click kinnitus



- USB-kaabel



- USB-autolaadija või RDS-TMC liiklusinfo vastuvõtja, sõltuvalt tootest



Komplekti kuuluvate elementide kontrollimiseks vaadake toote pakendi sisuloendit.

- Installiposter

## 2. Loe kõigepealt mind

---

### EasyClick kinnitus

Kasuta EasyClick kinnitust, et paigaldada seade TomTom GO autosse.

Enne hoidja kinnitamist veendu, et EasyClick kinnitus ja tuuleklaas on puhtad ja kuivad. Paiguta EasyClick kinnitus nii, et see ei takista vaadet teele ega blokeeri ühtegi juhtelementi autos.

EasyClick kinnituse fikseerimiseks vajuta iminapp kindlalt vastu tuuleklaasi kohas, kus aken on ühetasane. Seejärel pööra EasyClick kinnituse aluse juures asuvat kummist haaratsit päripäeva, kuni kuuled klõpsatust.

Ühenda kaabel auto armatuurlauda ja teine ots seadme alla.

### Sisse- ja väljalülitamine

Navigeerimisseadme sisselülitamiseks vajuta ja hoia on/off-nuppu, kuni ilmub käivitusekraan. Võimalik, et seadme esmakordsel sisselülitamisel kulub selle käivitamiseks veidi aega.

### Seadistamine

---

**Oluline:** veendu, et valitud on õige keel, kuna seda keelt kasutatakse kõikjal ekraanil.

---

Kui seadme esimest korda sisse lülidad, siis pead selle häälestamiseks vastama mõnedele küsimustele. Vasta küsimustele, puudutades ekraani.

### GPS vastuvõtt

Kui käivitad navigeerimisseadme TomTom GO esmakordselt, siis on võimalik, et seade vajab paar minutit sinu GPS asukoha määramiseks ja sinu praeguse asukoha kuvamiseks kaardil. Kõikidel järgmistel käivituskordadel toimub asukoha määramine palju kiiremini, kõigest mõne sekundiga.

Kvaliteetse GPS signaali tagamiseks peaksid kasutama seadet väljas. Suured objektid, nagu kõrgehitised, võivad aeg-ajalt vastuvõttu takistada.

### Teave MyTomTomi kohta

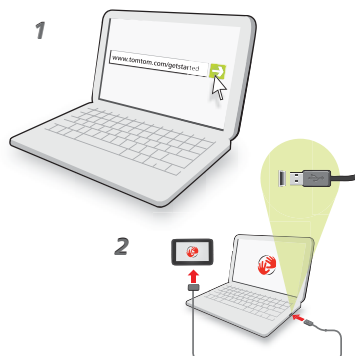
MyTomTom aitab sul hallata navigatsiooniseadme TomTom GO sisu ja teenuseid ning annab sulle ligipääsu TomTom kogukonnale. Sa logid rakendusse MyTomTom sisse TomTomi veebisaidil. Hea mõte on ühendada navigeerimisseade sageli MyTomTomiga, tagamaks alati uusimad värskendused.

---

**Vihje:** Soovitame MyTomTomiga ühendumisel kasutada lairiba-internetiühendust.

---

## MyTomTomi häälestamine



MyTomTomi häälestamiseks tee järgmist:

1. Ühenda arvuti Internetiga.
2. Käivita brauser ja mine aadressile **tomtom.com/getstarted**.
3. Klõpsa käsku **Laadi kohe alla**.

Brauser laadib alla TomTomi tugirakenduse, mille pead seadme MyTomTomiga ühendamiseks arvutisse installima. Järgi ekraanijuhiseid, kui sulle allalaadimise ajal küsimusi esitatakse.

4. Kui küsitakse, ühenda seade USB kaabli kaudu arvutiga. Seejärel lülita seade sisse.

Seejärel su seade tuvastatakse ja varundatakse ning sellesse installitakse viimased värskendused.

---

**Oluline:** USB-kaabel tuleb ühendada otse USB-porti arvutis, mitte USB-jaoturisse või USB-porti klaviatuuril või monitoril.

---

Kui MyTomTomi tugirakendus on installitud, saad ligipääsu MyTomTomile tööala olekulalalt.

---

**Vihje:** kui ühendad navigeerimisseadme arvutiga, annab MyTomTom sulle teada, kas sinu seadme jaoks on saadaval värskendusi.

---

## Seade ei käivitu

Harvadel juhtudel on võimalik, et TomTom GO navigeerimisseade ei käivitu õigesti või ei reageeri sinu puudutustele.

Esmalt veendu, et aku on täielikult laetud. Aku vahetamiseks ühenda seade autolaadijaga. Aku täislaadimiseks kulub kuni 2 tundi.

Kui see probleemi ei lahenda, saad seadme lähtestada. Selle tegemiseks vajuta ja hoia Sisse/Välja nuppu 15 sekundit all ning lase nupp lahti, kui seadme taaskäivitamine algab.

## Seadme laadimine

Sinu TomTom GO navigeerimisseadme aku laadimine algab, kui ühendad selle autolaadija või arvutiga.

On/off-nupul olev indikaator helendab oranžilt, kui akut laetakse, ja roheliselt, kui aku on täielikult laetud.

---

**Oluline:** USB-kaabel tuleb ühendada otse USB-porti arvutis, mitte USB-jaoturisse või USB-porti klaviatuuril või monitoril.

---

## Ohutusteade

TomTom navigatsiooniseade sisaldab GSM-/GPRS-moodulit, mis võib põhjustada häireid elektriseadmete (südamestimulaatorid, kuulmisseedmed ja lennujuhtimisseadmed) töös.

Nende seadmete töö häirimine võib seada ohtu sinu või teiste elud.

Kui seade sisaldab GSM-/GPRS-moodulit, ära kasuta seda kaitseta elektriseadmete läheduses või paikades, kus mobiiltelefoni kasutamine on keelatud, nagu haiglad ja lennukid.

## Hoolitse oma navigatsiooniseadme eest

Ära kunagi jäta seadet TomTom GO või lisavarustust autosse nähtavale kohale, kui lahkud auto juurest, sest see võidakse ära varastada.

Seadme eest hoolitsemine on tähtis:

- Seade ei ole mõeldud kasutamiseks äärmuslikel temperatuuridel, mis võib seadet püsivalt kahjustada. Seadme pikemaajaline päikese kätte jätmine võib aku jõudlust enneaegselt halvendada.
- Ära ava mingil juhul seadme korpust. See võib olla ohtlik ning tühistab seadme garantii.
- Puhasta ekraani pehme riidelapiga. Ära kasuta ühtegi vedelat puhastusvahendit.

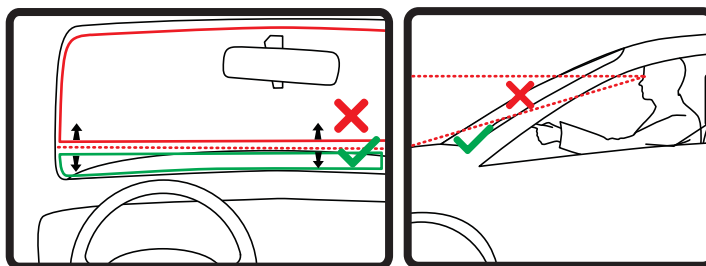
## 3. Ohutus

### EasyClick kinnituse paigutamine

Mõtle hoolikalt, kuhu kinnitus autos paigaldada. Kinnitus ei tohiks mingil viisil blokeerida ega segada:

- Vaadet teele
- Auto juhtseadiseid
- Mitte ühtegi peeglit
- Turvapatja

Navigeerimisseade peaks kinnituse paigutatuna mugavalt sinu haardeulatusse jääma, nii et puudub vajadus kallutamiseks või sirutamiseks. Saad paigutada kinnituse tuuleklaasile või küljeaknale või kasutada armatuurlaua kinnitusketast, et kinnitada dokk armatuurlaule. Joonistel on näidatud, kuhu saab kinnituse turvaliselt paigutada.



TomTom pakub TomTom navigeerimisseadme jaoks ka alternatiivset kinnitusviisi. Täiendavat teavet armatuurlaua kinnitusketaste ja alternatiivsete kinnitusviiside kohta vt [tomtom.com/accessories](http://tomtom.com/accessories).

### Ohutuse sätted

Soovitame kasutada turvasätteid, et muuta sõit võimalikult turvaliseks.



Turvasätted sisaldavad näiteks järgmisi valikuid:

- Kuva olulised menüünupud sõitmise ajal
- Kuva ohutusjuhiseid
- Hoiata, kui sõidan lubatust kiiremini

Saad sõita veelgi ohutumalt, kasutades seadme TomTom GO kontrollimiseks hääljuhiseid.

## 4. Marsruudi koostamine

---

**Oluline:** turvalisuse huvides ja sõidu ajal tähelepanu kõrvalejuhtimise vältimiseks peaksid planeerima marsruudi alati enne sõidu alustamist.

---

Marsruudi planeerimiseks seadmes TomTom GO järgi alltoodud juhiseid:

1. Puuduta ekraani, et avada põhimenüü.



2. Puuduta käsku **Navigeeri...**

3. Puuduta valikut **Address**

**Näpunäide:** esmakordsel marsruudi planeerimisel palutakse valida riik, osariik või piirkond. Sinu valik salvestatakse ja seda kasutatakse kõikide tulevaste marsruutide jaoks, kuni antud sätet muudad.

Seda sätet saad muuta, puudutades enne linna valimist lippu.

---

4. Sisesta linna nimi.

**Näpunäide:** aadressi sisestamise asemel puuduta mikrofon nuppu, et sisestada aadress rääkides seadmega GO.

---

- Samanimelised linnad kuvatakse loendis sisestamise ajal.
- Kui loendisse ilmub õige linn, siis puuduta sihtkoha valimiseks nime.



5. Sisesta tänava nimi.
- Samanimelised tänavad kuvatakse loendis sisestamise ajal.
  - Kui loendisse ilmub õige tänav, siis puuduta sihtkoha valimiseks nime.



6. Sisesta maja number, seejärel puuduta **Valmis**.



7. Asukoht kuvatakse kaardil. Puuduta jätkamiseks **Vali** või puuduta teise aadressi sisestamiseks **Tagasi**.

---

**Näpunäide:** kui soovid, et lõplikuks sihtkohaks oleks autoparkla, siis puuduta **Pargi läheduses** ning vali autoparklate loendist asukoht, mis on su üldsihtkoha läheduses.

---



8. Vali planeeritava marsruudi liik.



9. Uue marsruudi kuvamisel puuduta **Valmis**.

- Marsruudi kohta lisateabe saamiseks puuduta **Detailid**.
- Erineva marsruudi planeerimiseks puuduta **Muuda marsruuti**.



Seade TomTom GO alustab sihtkohta juhutamist, kasutades hääluhiseid ning ekraaniteateid.

### Marsruudi kokkuvõte

Marsruudi kokkuvõttes kuvatakse sinu marsruudi ülevaade, sihtkohani jäänud vahemaa ja hinnanguline järelejäänud reisiaeg.

Marsruudi kokkuvõtte vaatamiseks puuduta sõiduvaates olekuribal parempoolset paneeli või puuduta põhimenuis **Vaata marsruuti** ja seejärel **Kuva marsruudi kokkuvõte**.

Koos TomTom Trafficuga kasutades kuvatakse marsruudi kokkuvõttes sinu marsruudi ülevaade, sihtkohani jäänud vahemaa, hinnanguline järelejäänud reisiaeg ja marsruudi viivituste liiklusinfo.



### LIVE kokkuvõte

LIVE kokkuvõtte kuvab LIVE teenuste teabe sinu marsruudi kohta.

LIVE koondteabe vaatamiseks puuduta LIVE vahekaarti marsruudi kokkuvõtte ekraanil. Puuduta mis tahes paneeli täpsema teabe saamiseks.



LIVE vahekaardi paneelidel kuvatakse järgmine teave:

- **Liiklus marsruudil** – puuduta seda paneeli, et näha täpsemat teavet liiklusviivituste ja muude vahejuhtumite kohta marsruudil.
- **Kiiruskaamerad** – puuduta seda paneeli, et avada kiiruskaamerate menüü. Seejärel saad teatada kiiruskaamerast või muuta kiiruskaamera hoiatuste sätteid.
- **Ilm** – puuduta seda paneeli, et näha värsket ilmateadet.

**Märkus:** Kõik LIVE teenused ei ole kõikides riikides kättesaadavad. Võimalik, et saad kasutada LIVE teenuseid ka välismaal. Täiendavat teavet kättesaadavate teenuste kohta vt [tomtom.com/services](http://tomtom.com/services).

## Oma hääle kasutamine marsruudi planeerimiseks

Selle asemel, et marsruudi planeerimiseks ekraani puudutada, saad planeerida marsruudi oma hääle abil.

Lisateavet marsruudi planeerimise kohta hääle abil leiad lõigust *Häälkäsud ja juhtimine*.

## Sagedased sihtkohad

Kui reisis sageli samadesse sihtkohtadesse, saad seada oma seadme TomTom GO käivitumisel küsima, kas soovid planeerida marsruuti ühte neist sihtkohtadest. See on kiirem, kui marsruudi planeerimine tavalisel viisil.

Uue sihtkoha valimiseks puuduta sätete menüüs ikooni **Käivitamissätted** ja vali määrang **Küsi sihtkohta**. Seejärel vali selle sihtkoha jaoks nupp ja vasta sihtkohta puudutavatele küsimustele.



## Kuva minu sagedased sihtkohad

Saad seada oma seadme TomTom GO käivitumisel küsima, kas soovid planeerida marsruuti ühte neist sageli külastatavatest sihtkohtadest.

Selle sätte muutmiseks tee järgmist:

1. Puuduta ikooni **Käivitamissätted** menüüs Sätted, seejärel vali käsk **Küsi sihtkohta**.
2. Puuduta valikut **Jah**, seejärel puuduta uuesti valikut **Jah**, et alustada andmete sisestamist sihtkoha jaoks.
3. Vali sümbol sihtkoha jaoks ja puuduta valikut **Valmis** sümboli määramiseks, seejärel puuduta valikut **Jah**

---

**Näpunäide:** uute sihtkohtade lisamiseks vali üks nummerdatud sümbolitest ja sisesta nimi uue sihtkoha nupule.

---

4. Puuduta valikut **Jah** ja kui palutakse sisestada uus nimi, siis puuduta valikut **Valmis**.
5. Sisesta aadressi üksikasjad samal viisil, kui sisestad aadressi masruudi planeerimisel, seejärel puuduta valikut **Valmis**.
6. Kui soovid määrata rohkem sihtkohti, siis korda ülaltoodud samme. Muul juhul puuduta valikut **Valmis**.

Sinult küsitakse, kas soovid muuta käivituspilti.

7. Kui soovid pilti muuta, siis puuduta **Jah** ning järgi ekraanijuhiseid. Muul juhul puuduta valikut **Ei**

Iga kord, kui TomTom GO käivitub, küsitakse sinult, kas soovid planeerida marsruuti. Kui puudutad **Loobu**, siis kuvatakse põhimenuü.

## Saabumisaegade kasutamine

Kui planeerid marsruuti, siis küsib TomTom GO, kas pead saabuma mingil kindlal kellaajal.

Puuduta eelistatud saabumisaega sisestamiseks **JAH**.

GO arvutab välja saabumisaega ning kuvab infot selle kohta, kas jõuad õigeaegselt kohale.

Seda infot saab kasutada ka lahkumisaega arvutamiseks. Kui GO näitab, et jõuad kohale 30 minutit varem, siis võid oodata ja lahkuda alles 30 minuti pärast, selle asemel, et liiga vara kohale jõuda.

Saabumisaega korrigeeritakse pidevalt reisi ajal. Olekuriba kuvab allpool näidatud viisil, kas saabud õigeaegselt või liiga hilja:



Saabud 55 minutit enne sisestatud saabumisaega.

Kui hinnanguline saabumisaeg on sisestatud ajast rohkem kui 5 minutit varajasem, siis kuvatakse seda roheliselt.



Saabud 3 minutit enne sisestatud saabumisaega.

Kui hinnanguline saabumisaeg on sisestatud ajast vähem kui 5 minutit varajasem, siis kuvatakse seda kollaselt.



Saabud 19-minutilise hilinemisega.

Kui hinnanguline saabumisaeg on sisestatud ajast hilisem, siis kuvatakse seda punaselt.



**Olekuriba  
häälestus**

Puuduta sätete menüüs **Olekuriba sätted**, et lubada või keelata saabumisaega teated.

Saabumisaega teavituste lubamiseks vali **Ajavahe**.

## Navigeerimismenüü valikud

Kui sa puudutad käsku **Navigeeri...**, siis saad määrata sihtkoha mitmel viisil (lisaks aadressi sisestamisele) Teised viisid on toodud all:



### Kohalik otsing

Puuduta seda nuppu, et kasutada TomTom kohaliku otsingut Google'iga, et lihtsamalt oma praeguses asukohas ja selle ümbruses kauplusi ja ettevõtteid leida.

Saad otsida kauplusi ja ettevõtteid, mis jäävad sinu, sinu sihtkoha või mistahes muu sihtkoha või linna lähedusse.

Näiteks, kui otsid ujulat oma praeguse asupaiga lähedal, sisesta märksõna „ujula“ ja vali sobivaim otsingutulemus.

---



### Kodu

Puuduta seda nuppu kodu asupaika navigeerimiseks.

Arvatavasti kasutad seda nuppu rohkem kui teisi.

---



### Eelistused

Puuduta seda nuppu, kui soovid valida sihtkohaks eelistusena salvestatud kohta.

---



### Aadress

Puuduta seda nuppu, kui soovid määrata sihtkohaks täpse aadressi.

---



### Viimane sihtpunkt

Puuduta seda nuppu, kui soovid valida sihtkoha hiljuti kasutatud sihtkohtade loendist.

---



### Huvipunkt

Puuduta seda nuppu, kui soovid navigeerida huvipunkti (HP).

---



### Punkt kaardil

Puuduta seda nuppu, kui soovid määrata sihtkoha kaardisirvija abil.

---



### Laiuskraad Pikkuskraad

Puuduta seda nuppu, kui soovid määrata sihtkoha pikkus- ja laiuskraadi sisestamise teel.

---



### Viimase peatuse asukoht

Puuduta seda nuppu, et valida sihtkohaks viimasena salvestatud asukoht.

---

## Marsruudi eelnev planeerimine

Saad kasutada seadet TomTom GO reise eelnevalt planeerimiseks, kui valid nii reisi alguspunkti kui ka sihtkoha.

Veel põhjuseid, miks tuleks marsruut ette planeerida.

- Saad kontrollida enne reisi algust, kui kaua see aega võtab.

Saad ka võrrelda sama marsruudi läbimise aegu päeva erinevatel aegadel või erinevatel nädalapäevadel. Sinu GO kasutab marsruudi planeerimisel tehnoloogiat IQ Routes. IQ Routes arvutab marsruudid manteedel mõõdetud tegelike sõidukiiruste põhjal.

- Uuri planeeritava reisi marsruuti.
- Kontrolli marsruuti kellegi jaoks, kes tuleb sulle külla, ja kirjelda seejärel üksikasjalikult teekonda.

Marsruudi eelnevalt koostamiseks järgi järgmisi juhiseid:

1. Puuduta ekraani, et kuvada põhimenüü.
2. Järgmise menüü juurde liikumiseks puuduta noolenuppu ning seejärel käsku **Planeeri marsruut**.



**Valmista ette marsruut**

See nupp kuvatakse, kui planeeritud marsruuti ei kuvata seadmel GO.

3. Vali reisi jaoks alguspunkt samamoodi, kui tavaliselt valid sihtkoha.
4. Määra reisi sihtkoht.
5. Määra marsruudi tüüp.
  - **Kiireim marsruut** – marsruut, mis võtab kõige vähem aega.
  - **Ökonoomne marsruut** – kõige kütusesäästlikum marsruut sinu reisi jaoks.
  - **Lühim marsruut** – lühima vahemaaga marsruut. See ei pruugi olla kiireim marsruut, näiteks kui lühim marsruut läbib linna.
  - **Väldi kiirteid** – marsruut, mis väldib kiirteid.
  - **Jalgsi marsruut** – jalgsimatka marsruut.
  - **Jalgratta marsruut** – jalgrattamarsruut.
6. Vali planeeritava reisi kuupäev ja kellaeg.

GO kasutab soovitud ajal parima marsruudi koostamiseks IQ Routes tehnoloogiat. See on kasulik, et näha, kui kaua võtab reis aega erinevatel kellaegadel või erinevatel nädalapäevadel.
7. TomTom GO koostab kahe valitud punkti vahelise marsruudi.

## Marsruudi teabe kuvamine

Neid menüüvalikuid saad kasutada viimati planeeritud marsruudi jaoks, puudutades põhi-menüüs valikut **Vaata marsruuti** või nuppu **Üksikasjad** marsruudi kokkuvõtte ekraanil.

Saad valida järgmiste valikute vahel:



**Kuva juhised**

Puuduta seda nuppu, kui soovid kuvada kõiki marsruudi pööramisjuhisteid.

See on väga kasulik siis, kui pead selgitama teisele inimesele marsruudi detaile.



**Kuva marsruudi kaart**

Puuduta seda nuppu kui soovid vaadata marsruudi ülevaadet kaardisirvija abil.



**Näita marsruudi demo**

Puuduta seda nuppu, kui soovid vaadata reisi demonstratsiooni. Demonstratsiooni lõpetamiseks puuduta lihtsalt ekraani.



**Näita marsruudi kokkuvõtet**

Puuduta seda nuppu marsruudi kokkuvõtte menüü kuvamiseks.



**Kuva sihtkoht**

Puuduta seda nuppu, et näha oma sihtkoha eelvaadet.

Saad navigeerida sihtkoha lähedal asuvasse parklasse, helistada sihtkohta, kui kuvatakse telefoninumber, ja vaadata muud saadaolevat sihtkohta puudutavat teavet.



**Kuva liiklus marsruudil**

Puuduta seda nuppu, et näha kõiki liiklusjuhtumeid marsruudil.

**Märkus:** see nupp kuvatakse ainult juhul, kui sinu seadmel on kas HD Trafficu tellimus või seadmega on ühendatud RDS-TMC vastuvõtja. Liiklusinfo pole saadaval kõikides riikides või regioonides. Lisateavet TomTomi liiklusinfo teenuste kohta leiad aadressilt [tomtom.com/services](http://tomtom.com/services).

---

## 5. Hääljuhtimine

---

### Teave hääljuhtimise kohta

Selle asemel, et juhtida seadet TomTom GO ekraanipuudutuste abil, saad kasutada GO juhtimiseks ka häälkäsklusi.

Näiteks selleks, et suurendada seadme GO helitugevust, saad sa öelda "Suurenda helitugevust".

Saadaolevate käskude loendi kuvamiseks puuduta põhimenüüs **Abi**, seejärel puuduta **Toote juhendid** ja puuduta **Häälkäsklused**.

---

**Oluline:** hääljuhtimise funktsioon vajab arvutihäält. Kui seadmesse TomTom GO ei ole arvutihääli installitud, siis seda funktsiooni ei ole saadaval.

Arvutihääle valimiseks puuduta sätete menüüs **Hääled**, seejärel puuduta **Muuda häält** ja vali arvutihääli.

---

### Hääljuhtimise kasutamine

Hääljuhtimise lubamiseks ning vastava nupu kuvamiseks sõiduvaates puuduta sätete menüüs **Loo oma menüü** ning lisa mäрге märkeruutu **Hääljuhtimine**.

Hääljuhtimise väljalülitamiseks ning vastava nupu eemaldamiseks sõiduvaatest puuduta sätete menüüs **Loo oma menüü** ning eemalda mäрге märkeruudust **Hääljuhtimine**.

Järgmises näites näidatakse, kuidas kasutada hääljuhtimist marsruudi planeerimiseks oma kodusadressini.

1. Puuduta sõiduvaates mikrofoni nuppu, et lülitada mikrofoni sisse.

Mikrofoni monitor kuvatakse ekraani parempoolses osas.



2. Kui kuuled piiksu, siis ütle "Navigeeri koju".

Rääkimise ajal näitab mikrofoni monitor, kui hästi seade sinu häält kuulab:



Roheline riba tähendab, et seade kuuleb sinu häält.

Punane riba tähendab, et sinu hääl on liiga vali ja seade ei tuvasta üksikuid sõnu ja ei saa kõigest öeldavast aru.

Hall riba tähendab, et sinu hääl on liiga vaikne ja seade ei tuvasta üksikuid sõnu ja ei saa kõigest öeldavast aru.

Osade fraaside puhul kordab GO sinu poolt öeldut ja küsib kinnitust.

3. Kui käsklus oli õige, siis ütle "Jah".

Kui käsk oli vale, ütle "Ei" ja korda pärast piiksu käsku.

GO planeerib marsruudi sinu praegusest asupaigast Koduni.

---

**Näpunäide:** kui soovid, et seade GO ei kuulaks enam edasisi käske, siis ütle "Tagasi", "Tühista", "Välju" või lihtsalt puuduta ekraani.

---

## Reisi planeerimine häält kasutades

---

**Oluline:** turvalisuse huvides ja sõidu ajal tähelepanu kõrvalejuhtimise vältimiseks peaksid planeerima marsruudi alati enne sõidu alustamist.

---

---

**Märkus:** kõikide kaartide puhul, kõikides riikides või kõikides keeltes ei ole võimalik planeerida marsruuti hääle abil.

---

Planeerimaks marsruuti aadressini, kasutades häält, toimi järgmiselt:

1. Puuduta sõiduvaates nuppu häältuvastus.
2. Kui kuuled piiksu, siis ütle "Navigeeri aadressini".
3. Ütle linna nimi.

GO kuvab linnade loendi, mis kõlavad sarnaselt sinu öeldule ja ütleb, milline linn on loendis esimene.



Kui kuuldud linn on sama, mis sinu öeldu, siis ütle "Valmis" või "OK" või "Jah" või "Üks" või puuduta loendis esimest linna.

Kui kuuldud linn on vale, aga õige linn on loendis, siis ütle õige linna kõrval olev number või puuduta selle nime.

Näiteks kui õige linn on Rotterdam ja see linn kuvatakse loendis kolmandal kohal, võid öelda "Kolm" või puudutada nime **Rotterdam**.

Kui nime pole loendis, siis ütle "Tagasi" või "Ei" või puuduta **Tagasi**, et liikuda tagasi eelmise menüü juurde ja öelda linna nimi uuesti pärast helisignaali.

4. Ütle tänava nimi.

GO kuvab tänavanimede loendi, mis kõlavad sarnaselt sinu öeldule ja ütleb, milline tänav on loendis esimene.

Kui kuuldud tänav on sama, mis sinu öeldu, siis ütle "Valmis" või "OK" või "Jah" või "Üks" või puuduta loendis esimest tänavanime.

---

**Näpunäide:** eri asukohtadel võib olla sama nimi, näiteks teel, mis läbib mitut posti sihtnumbri piirkonda. Nimetatud juhul pead vaatama ekraanile ja puudutama õiget asupaika.

---

Kui kuulnud tänav on vale, aga õige tänav on loendis, siis ütle õige tänava kõrval olev number või puuduta selle nime.

Kui tänavanime pole loendis, siis ütle "Tagasi" või "Ei" või puuduta **Tagasi**, et liikuda tagasi eelmise menüü juurde ja öelda tänava nimi uuesti pärast helisignaali.

5. Ütle maja number.

---

**Oluline:** pead ütleva numbrid samas keeles, milles on kuvatud seadme TomTom GO nupude nimed ja menüüd.

---



Numbreid tuleks hääldada samamoodi, nagu ütled tavaliselt numbreid, ühe pideva lausena. Seega hääldatakse 357 "kolmsada viiskümmend seitse".

Kui kuvatav number on õige, siis ütle "Valmis" või "OK" või puuduta numbriga sisestamiseks klaviatuuri.

Kui kuvatav number on vale, siis ütle "Tagasi" või "Ei" või puuduta tagasisammuklahvi ja korda numbrit.

---

**Näpunäide:** kui ekraanil ei ole numbreid ning ütled "Tagasi", siis naaseb GO eelmise menüü juurde.

---

Kui kuvatav number on õige, siis ütle "valmis" või "OK." Alternatiivselt, sisesta number, puudutades ekraani.

6. Kui marsruut on arvutatud ja kuvatakse marsruudi kokkuvõte, puuduta **Valmis**.

TomTom GO alustab sinu juhendamist sihtkohta, kasutades hääljuhiseid ja ekraanijuhiseid.

### Aadresside sisestamine häält kasutades.

---

**Oluline:** turvalisuse huvides ja sõidu ajal tähelepanu kõrvalejuhtimise vältimiseks peaksid planeerima marsruudi alati enne sõidu alustamist.

---

Isegi kui sa ei kasuta hääljuhimist reisi planeerimise alustamiseks, võid kasutada häält aadressi sisestamiseks.

Marsruudi planeerimise alustamiseks puuduta põhimenüüs **Navigeeri...**, seejärel puuduta **Aadress**.

Sihtkoha sisestamiseks häält kasutades puuduta ühte nuppu järgmistest:

---



Õeldud aadress

Puuduta seda nuppu, et sisestada aadress ainult häält kasutades.

**Õeldud aadress** aitab sind info sisestada infot ilma ekraani puudutamata.

See määrang tuvastab järgmised õeldud terminid:

- Käsud: Jah, Ei, Tagasi, Valmis, OK, Ristmik.
- Tänavanimed.
- Linnad ja nende keskused.
- Eelistused, posti sihtnumbrid ja HP-d.
- Planeeri alternatiivne marsruut, arvuta algne ümber, väldi teesulgu, vähenda viivitusi, tühjenda marsruut, reisi ... kaudu ja viimastine sihtkoht.
- Numbrid. Neid tuleks hääldada samamoodi, nagu ütled tavaliselt numbreid, ühe pideva lausena. Seega hääldatakse 357 "kolmsada viiskümmend seitse".



Puuduta seda nuppu klaviatuuri alaosas, et kasutada aadressi sisestamiseks kõnet. Kui see nupp kuvatakse hallilt, siis ei saa aadressi sisestamiseks häält kasutada.

See nupp on saadaval ainult järgmiste sihtkohatüüpide korral:

- **Linna keskus** – linnakeskuse valimiseks.
- **Tänav ja majanumber** – aadressi valimiseks.
- **Ristmik või ristumiskoht** – kahe tänava ristumiskoha valimiseks.

---

#### Nõuanded:

- GO tuvastab kohad ja tänavanimed, kui neid öeldakse kohalikus keeles kohaliku hääldusega.
  - Häältuvastuse abil ei saa sisestada posti sihtnumbreid, mis tuleb sisestada klaviatuurilt.
  - Aadressi sisestamine hääle abil pole saadaval kõikide kaartide jaoks kõikides riikides.
-

## 6. Sõiduvaade

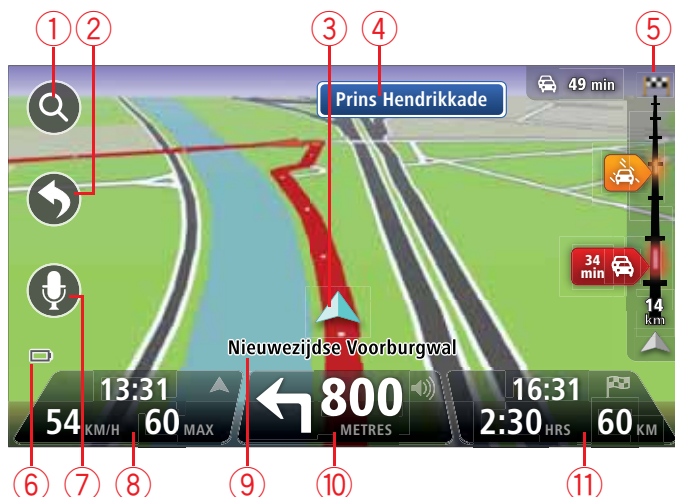
### Teave sõiduvaate kohta

Kui seade TomTom GO käivitub esmakordselt, siis kuvatakse sõiduvaade detailse teabega sinu hetkeasukoha kohta.

Puuduta ükskõik millal ekraani keskosa, et avada Põhimenüü.

Saad määrata seadme käivitamisel kuvatava menüü puudutades põhimenüüs **Sätted**, seejärel **Käivitamise sätted**.

### Sõiduvaade



1. Suuminupp – puuduta suurendusklaasi, et kuvada sisse- ja väljasuumimise nupud.
2. Kiirmenüü – kiirmenüü lubamiseks puuduta Sätete menüüs **Loo oma menüü**.
3. Sinu praegune asukoht.
4. Liiklusmärgi teave või järgmise tänava nimi.
5. Liikluse külgriba. Puuduta külgriba, et avada menüü Liiklus.

Liikluse riba kuvatakse ainult siis, kui seadmel on HD Trafficu tellimus või on ühendatud RDS-TMC vastuvõtja. Liiklusinfo pole saadaval kõikides riikides või regioonides.

6. Aku laetuse indikaator.
7. Mikrofoni nupp häälkäskluste ja -juhtimise haldamiseks.
8. Kellaeg, praegune kiirus ja kiirusepiirang (kui see on teada). Kui soovid näha erinevust oma eelistatud saabumisaja ja hinnangulise saabumisaja vahel, siis märgi olekuriba sätete alt markeruut **Ajavahe**.

Puuduta seda olekuriba osa 3D ja 2D kaartide ümberlülitamiseks.

9. Selle tänava nimi, kus sa viibid.

10. Eesoleva tee navigeerimisjuhised ja kaugus järgmise juhiseni. Kui teie juhised on lähemal kui 150 m, siis kuvatakse see kohe, kauguse asemel.

Puuduta seda olekuriba osa, et korrata viimast hääluhist ja muuta helitugevust. Võite siit puudutada ka heli vaigistamiseks.

11. Järelejäänud reisiaeg, järelejäänud distants ja hinnanguline saabumisaeg.




Puuduta seda olekuriba osa, et avada marsruudi kokkuvõtte ekraan.

Kui soovite muuta olekuribal kuvatavat teavet, siis puuduta sätete menüüs **Olekuriba**.

## Sõiduvaate sümbolid

Sõiduvaates kuvatakse järgmised sümbolid:

---

	Mobiiltelefon ei ole ühendatud – see sümbol kuvatakse siis, kui valitud mobiiltelefon ei ole seadmega ühendatud. Ühendus selle telefoniga peab olema juba loodud.
	Heli vaigistatud – see sümbol kuvatakse, kui heli on vaigistatud. Heli taas sisse lülitamiseks puuduta keskmist paneeli olekuribal.
	Aku – see sümbol kuvatakse, kui aku tase on madal. Kui näed seda sümbolit, siis peaksid laadima oma navigeerimisseadmed esimesel võimalusel.

---

## 7. Sõidurea täpsemad juhised

### Teave sõidurea valiku juhiste kohta

**Märkus:** sõidurea juhised ei ole saadaval kõigi ristmike jaoks või kõigis riikides.

TomTom GO aitab sul ette valmistada kiirteelt mahasõite ja ristmike ületusi, osutades õigele sõidureale planeeritud marsruudil.

Kui lähened mahasõidule või ristmikule, kuvatakse vajalik sõidurida ekraanil.

### Sõiduraja valiku juhiste kasutamine

On kahte tüüpi sõiduraja valiku juhiseid:

- Sõiduraja pildid



Sõiduraja piltide väljalülitamiseks puuduta põhimenuus **Sätted**, seejärel puuduta **Täpsemad sätted**. Tühjenda märkeruut **Kuva sõiduraja pilte**.

**Näpunäide:** puuduta mis tahes kohta ekraanil, et pöörduda tagasi sõiduvaatesse.

- Juhised olekuribal



---

**Näpunäide:** kui olekuribal ei kuvata sõiduraja juhiseid ning kõik sõidurajad on esile tõstetud, võid kasutada kõiki radasid.

---

## 8. Marsruudis muudatuste tegemine

---

### Teave marsruudi muudatuste kohta

Pärast marsruudi planeerimist võib tekkida vajadus muuta marsruuti või isegi sihtkohta. Marsruudi muutmiseks on erinevaid viise, ilma et peaksid planeerima kogu reisi uuesti.

Kehtiva marsruudi muutmiseks puuduta põhimenuus **Muuda marsruuti**:

---



**Muuda marsruuti**

Puuduta seda nuppu kehtiva marsruudi muutmiseks.

Seda nuppu kuvatakse ainult siis, kui seadmes GO on planeeritud marsruut.

---

### Menüü Muuda marsruuti

Oma kehtiva marsruudi või sihtkoha muutmiseks puuduta ühte järgmistest nuppudest:

---



**Arvuta alternatiivne marsruut**

Puuduta seda nuppu, et leida alternatiivne marsruut.

Seda nuppu kuvatakse ainult siis, kui seadmes GO on planeeritud marsruut.

See on lihtne viis leida erinev marsruut oma hetkel valitud sihtkohta.

Seade GO arvutab uue marsruudi sinu hetkeasukohast kuni sihtkohani, kasutades erinevaid teid.

Uut marsruuti kuvatakse algse marsruudi kõrval, nii et saaksid valida sobiliku marsruudi.

---



**Välti blokeeritud teid**

Puuduta seda nuppu kui sõidad planeeritud marsruudil ning soovid vältida blokeeritud teid või liiklusummikuid.

Seade GO soovib uut marsruuti, mis väldib kehtival marsruudil olevaid teid valitud pikkuses.

Kui blokeering või liiklusummik kaob, siis puuduta **Arvuta marsruut ümber**, et planeerida algne marsruut ümber.

---

**Oluline:** arvesta, et uue marsruudi arvutamisel võidakse sul paluda teelt kohe maha keerata.

---



### Minimeeri viivitused

Puuduta seda nuppu liiklusviivituste vältimiseks planeeritud marsruudil.

Kõiki liiklusviivitusi ei ole võimalik vältida. Seade GO kontrollib liiklusviivitusi marsruudil ning arvutab välja parima marsruudi, mis võimaldaks vältida võimalikult palju viivitusi.

---

**Näpunäide:** see nupp on saadaval ainult siis kui Liiklus on lubatud LIVE teenuste menüüst. Lisateavet TomTomi liiklusinfo teenuste kohta leiad aadressilt [tomtom.com/services](http://tomtom.com/services).

---



### Muuda sihtkohta

Puuduta seda nuppu kui soovid muuta sihtkohta.

Kui muudad sihtkohta, siis kuvatakse sulle samad valikud ning palutakse sisestada uus aadress samamoodi kui uue marsruudi planeerimisel.



### Välti teatud osa marsruudist

Puuduta seda nuppu marsruudi teatud osa vältimiseks.

Sulle kuvatakse loend marsruudil olevatest tänavanimedest. Kui puudutad ühte tänavanimedest, siis GO arvutab ümbersõidu valitud tänavast. Marsruudi kokkuvõttes kuvatakse nii uut kui ka algset marsruuti. Puuduta paremal asuvat paneeli, et valida üks marsruutidest ning seejärel puuduta **Valmis**.

Kui sa ei soovi kasutada mitte kumbagi kuvatavatest marsruutidest, siis puuduta **Muuda marsruuti**, et leida uusi marsruute.



### Sõida läbi...

Puuduta seda nuppu kui soovid muuta marsruuti nii, et see läbiks mingit kindlat kohta, näiteks kui soovid kellegagi teel kohtuda.

Kui valid läbisõitmiseks asukohta, siis kuvatakse sulle samad valikuid ning palutakse sisestada uus aadress, samamoodi kui uue marsruudi planeerimisel.

GO arvutab marsruudi sihtkohta läbi valitud asukoha.

Valitud asukohta kuvatakse kaardil markeri abil. Saad valida marsruudil läbisõitmiseks ainult ühe asukoha.

Erinevalt hoiatusest, mis antakse sulle sihtkohta jõudmisel, ei anta hoiatust markeriga tähistatud läbisõidukoha läbimisel.

## 9. Kuva kaart

### Teave kaardi kuvamise kohta

Kaarti saab kuvada nagu tavalist paberkaarti. Kaart näitab sinu praegust asupaika ja teisi asupaiku, nagu eelistused ja HP-d.

Kaardi kuvamiseks sellel viisil puuduta **Kuva kaart** või põhimenüüs **Vaata marsruuti**.

Erinevate asupaikade kuvamiseks kaardil nihutatakse kaarti ekraanil. Kaardi nihutamiseks puuduta ekraani ja lohista sõrme üle ekraani. Võid kaardil ka suumida, puudutades ekraani pöidla ja nimetissõrmega ja libistades sõrmi kokku ja lahku.

Asupaiga valimiseks kaardil puuduta kaardil seda asupaika. Kursor märgistab asupaiga ja kuvab infopaneelil selle kohta kasulikku teavet. Puuduta infopaneeli, et luua sellest asupaigast eelistus või planeerida sinna marsruut.

### Kuva kaart



1. Mastaabiriba

2. Liiklus – praegused liiklusjuhtumid Kasuta nuppu Valikud, et määrata, kas liiklusteave kuvatakse kaardil. Kui liiklusteave kuvatakse kaardil, siis ei kuvata HPsid ja Eelistusi.

---

**Märkus:** võimalik, et TomTom liiklusinfo teenuste kasutamiseks vajad sa tellimust või vastuvõtjat. Liikluse teenuseid ei toetata kõigis riikides. Täiendav teave ja tellimine aadressil [tomtom.com/services](http://tomtom.com/services).

---

3. Marker

Markerid osutavad sinu praegusele asupaigale (sinine), sinu kodu asupaigale (kollane) ja sihtkohale (punane). Marker näitab kaugust asupaigani.

Puuduta markerit, et viia kaart markeriga osutatud asupaiga keskele.

Saad määrata ka omaenda markeri. Puuduta kursori nappu, seejärel puuduta käsku **Määra markeri asukoht**, et paigutada roheline marker kursori asukohta.

Markerite väljalülitamiseks puuduta **Valikud**, seejärel **Täpsemalt** ja tühjenda märkeruut **Markerid**.

#### 4. Valikute napp

#### 5. Kursor tänavanime mulliga.

Puuduta nappu tänavanime mullis, et avada kursori menüü. Võid navigeerida kursori kohale, luua kursori asukohast eelistus või leida huvipunkt kursori lähedusest.

#### 6. Otsingu napp

Puuduta seda nappu, et leida aadresse, eelistusi või huvipunkte.

#### 7. Suumiriba

Kasuta liugurit sisse- ja väljasuumimiseks.

### Valikud

Puuduta nappu **Valikud**, et seadistada kaardil kuvatavat teavet ja kuvada järgmine teave:

- **Liiklus** – vali see määrang, et kuvada kaardil liiklusinfo. Kui liiklusinfo kuvatakse kaardil, siis ei kuvata HP-sid ja Eelistusi.

---

**Märkus:** võimalik, et TomTom liiklusinfo teenuste kasutamiseks vajad sa tellimust või vastuvõtjat. Liikluse teenuseid ei toetata kõigis riikides. Täiendav teave ja tellimine aadressil [tomtom.com/services](http://tomtom.com/services).

---

- **Nimed** – vali see määrang, et kuvada kaardil tänav- ja linnanimed.
- **Huvipunktid** – vali see määrang, et kuvada kaardil HP-d. Puuduta **Vali HP**, et valida millised HP kategooriad kuvatakse kaardil.
- **Pildid** – vali see määrang, et kuvada vaadeldava piirkonna satelliidifotod. Satelliidifotod pole saadaval kaardi kõikide asupaikade jaoks.
- **Eelistused** – vali see määrang, et kuvada kaardil eelistused.

Puuduta valikut **Täpsemalt**, et kuvada või peita järgmine teave:

- **Markerid** – vali see määrang, et lubada markerid. Markerid osutavad sinu praegusele asupaigale (sinine), sinu kodu asupaigale (kollane) ja sihtkohale (punane). Marker näitab kaugust asupaigani.

Puuduta markerit, et tsentreerida kaart asupaigale, millele marker osutab.

Omaenda markeri loomiseks puuduta kursori nappu. Seejärel puuduta **Määra markeri asukoht**, et paigutada roheline marker kursori asukohta.

Markerite keelamiseks puuduta **Valikud**, seejärel **Täpsemalt** ja tühista valik **Markerid**.

- **Koordinaadid** – vali see määrang, et kuvada kaardi vasakus alumises osas GPS-koordinaadid.

### Kursorimenüü

Kursorit võib kasutada ka muuks kui asupaiga märgistamiseks kaardil.

Aseta kursor kaardil kindlasse asupaika ning puuduta **Kursor** ja seejärel ühel järgmistest nuppudest:



**Navigeeri sinna**

Puuduta seda nuppu, et planeerida marsruut kursori asupaika kaardil.



**Kuva asukoht**

Puuduta seda nuppu, et kuvada teave asupaiga kohta kaardil, nagu näiteks aadress.



**Määra markeri asend**

Puuduta seda nuppu, et luua omaenda roheline marker ja paigutada see kursori asukohta.

Kui roheline marker on olemas, muutub see nupp nupuks **Kustuta marker**.



**Otsi HP lähedalt**

Puuduta seda nuppu HP leidmiseks kursori lähedusest.

Näiteks kui kursor on kaardil restorani kohal, võid otsida lähedalasuvat parkimismaja.



**Paranda asupaika**

Puuduta seda nuppu, et teha kursori asukohas kaardiparandus.

Paranduse saab teha ainult omaenda kaardil või jagada parandust TomTom Map Share kogukonnaga.



**Helista...**

Puuduta seda nuppu, kui soovid helistada kursori asupaika.

Seda nuppu saab kasutada ainult siis, kui GO seadmesse on salvestatud kursori asupaiga telefoninumber.

Paljude HP-de telefoninumbrid on seadmes GO.

Võid helistada ka omaenda HP-de telefoninumbritele.



**Lisa eelistusena**

Puuduta seda nuppu, et luua eelistus kaardi kursori asupaigas.



**Lisa HPna**

Puuduta seda nuppu, et luua HP kaardi kursori asupaigas.



**Sõida läbi...**

Puuduta seda nuppu, et reisida kursori asupaiga kaudu, osana praegusest marsruudist. Sihtkoht jääb samaks nagu enne, aga marsruut sisaldab seda asupaika.

See nupp on saadaval, kui on olemas planeeritud marsruut.



**Mine kaardi keskele**

Puuduta seda nuppu, et tsentreerida kaart kursori asupaiga järgi.

## 10. Kaardiparandused TomTom Map Share™'iga

---

### Teave TomTom Map Share'i kohta

TomTom Map Share aitab sul parandada kaardi vigu ja jagada kaardiparandusi ülejäänud Map Share kogukonnaga.

Oma kaardi parandamiseks ning kaardiparanduste jagamiseks teiste Map Share kasutajatega puuduta teenuste menüüs **Kaardiparandused**.

Map Share võimaldab sul saata ja vastu võtta kaardiparandusi ühe aasta vältel pärast kaardi uue versiooni avaldamist.

See tähendab, et üks aasta pärast avaldamiskuupäeva võid endiselt oma kaarti parandada, aga sa ei saa parandusi saata ega vastu võtta, kuni täiendad oma kaardi uusima versioonini.

---

**Märkus:** TomTom Map Share ei ole saadaval kõikides piirkondades. Täiendavat teavet vt [tomtom.com/mapshare](http://tomtom.com/mapshare).

---

### TomTomMap Share kogukond

Map Share kogukonnaga liitumiseks tee järgmist:

1. Puuduta teenuste menüüs **Kaardiparandused**.
2. Puuduta **Parandused teistelt**.
3. Loe kirjeldust ning puuduta **Liitu**.
4. Loe kirjeldust ning puuduta **Jätka**.
5. Vali Map Share paranduste kategooria, mida soovid oma kaartide jaoks kasutada.
6. Puuduta valikut **Valmis**.

Kui ühendad seadme GO arvutiga, siis laadib MyTomTom alla uued parandused ja saadab sinu parandused Map Share kogukonnale.

### Kaardiparandused

Kaardiparandusi saadavad Map Share kasutajad ja neid kontrollib TomTom.

- Parandused, mida saadavad Map Share kogukonna liikmed, on järgmised:

Tänavaliiklusvoo muudatused, tänavatõkestamine või ümbernimetamine, HP-de lisamine, eemaldamine või muutmine.

Neid parandusi jagatakse koheselt Map Share kogukonnaga.

- Parandused, mida saadavad Map Share kogukonna liikmed ja mida kontrollib TomTom, on järgmised:

Puuduvad tänavad, maanteedesse- ja väljasõitude vead ja puuduvad ringteed.

Neid parandusi uurib ja kontrollib TomTom ja need ilmuvad uue kaardi versiooni avaldamisel.

## Kaardiparanduste sätted

Saad otsustada, milliseid kaardiparandusi Map Share kogukonnast sinu kaartide parandamiseks kasutatakse. Kategooria valimiseks puuduta kaardiparanduste menüüs **Kaardiparanduste sätted**.



Kaardiparandustel on kolm kategooriat:

- **TomTomi poolt kontrollitud parandused** – selles kategoorias on ainult TomTomi poolt kontrollitud parandused.
- **TomTomi poolt kontrollitud ja teiste liikmete poolt kinnitatud parandused** – selles kategoorias on TomTomi poolt kontrollitud ning suure arvu Map Share kogukonna liikmete poolt kinnitatud parandused.
- **Kõik kaardiparandused** – selles kategoorias on TomTomi kontrollitud, suure arvu Map Share kogukonna liikmete poolt kinnitatud ja vaid väheste Map Share kogukonna liikmete poolt teatatud parandused.

## Kaardiparanduste allalaadimine ja saatmine

Viimatiste uute kaardiparanduste allalaadimiseks ja oma paranduste saatmiseks ühenda oma TomTom GO MyTomTomiga.

Kui kaartide jaoks on saadaval uusi kaardiparandusi, siis GO laadib parandused automaatselt alla ning värskendab kaarte.

Võid valida allalaadimiseks sobivat liiki parandused kaardiparanduste menüüst seadmes GO.

## Kaardi veast teatamine

Kui leiad kaardilt vea, siis saad märgistada asukoha teatamisnupuga sõiduvaates. Seejärel saad vea parandada ja saata paranduse, kui oled reisi lõpetanud.

Näiteks kui sõidad sõbrale külla ja märkad, et kaardil olev tänava nimi erineb nimest tänavasildil. Koha märgistamiseks hilisema parandamise eesmärgil puuduta teatamisnuppu ja GO salvestab asukoha.

---

**Oluline:** turvalisuse huvides ära sisesta kaardiparanduse täisandmeid sõidu ajal. Sisesta selle asemel kaardiparanduse asukoht ning sisesta täisandmed hiljem.

---



Teatamisnupu kuvamiseks sõiduvaates toimi järgmiselt:

1. Puuduta teenuste menüüs **Kaardiparandused**.
2. Puuduta **Kaardiparanduste sätted**.
3. Vali paranduste liik, mida soovid alla laadida. Seejärel puuduta **Valmis**.
4. Loe ekraanil olevaid juhiseid. Seejärel puuduta **Jätka**.
5. Vali, kuidas soovid oma kaardiparandusi jagada. Seejärel puuduta **Edasi**.
6. Vali **Kuva teatamisnupp**. Seejärel puuduta **Valmis**.

Teatamisnupp kuvatakse sõiduvaate vasakus servas.

### Kaardi vea parandamine



**Paranda viga kaardil**

---

**Oluline:** turvalisuse huvides ära sisesta kaardiparanduse täisandmeid sõidu ajal. Sisesta selle asemel kaardiparanduse asukoht ning sisesta täisandmed hiljem.

---

Kaardi vea parandamiseks toimi järgmiselt:

1. Puuduta teenuste menüüs **Kaardiparandused**.
2. Puuduta ikooni **Paranda viga kaardil**.
3. Vali kaardiparanduse liik, millest soovid teatada.
4. Vali, kuidas soovid asupaika valida.
5. Vali asukoht. Seejärel puuduta **Valmis**.
6. Sisesta paranduse andmed. Seejärel puuduta **Valmis**.
7. Puuduta **Saada**.

Parandus salvestatakse ja teave saadetakse Map Share'i.

### Kaardiparanduste tüübid

Oma kaardi parandamiseks puuduta teenuste menüüs **Kaardiparandused**, seejärel puuduta **Paranda kaardiviga**. Saadaval on mitu kaardiparanduste liiki.



### Vabasta/ blokeeri tänav

Puuduta seda nuppu, et blokeerida või vabastada see tänav. Saad tänav vabastada või blokeerida mõlemas suunas.

Näiteks selleks, et muuta sinu praeguse asupaiga lähedal oleva tänava andmeid, tee järgmist:

1. Puuduta ikooni **Vabasta/Blokeeri tänav**.
2. Puuduta valikut **Sinu lähedal**, et valida tänav sinu praeguse asupaiga lähedal. Saad valida tänava nime järgi, tänava enda asupaiga lähedal või tänava kaardil.
3. Vali tänav või tänavalõik, mille andmeid soovid parandada, puudutades seda kaardil.

Valitud tänav tõstetakse esile ja kursor kuvab tänava nime.

4. Puuduta määrangut **Valmis**.

Seade kuvab tänava ja teatab, kas liiklus igas suunas on blokeeritud või lubatud.



5. Puuduta üht noolenuppu, et selles suunas liiklusvoog blokeerida või vabastada.
6. Puuduta määrangut **Valmis**.

Järgmine kord, kui ühendad seadme MyTomTomiga, jagatakse sinu parandusi TomTom Map Share kogukonnaga.



### Muuda liikluse suunda

Puuduta seda nuppu, et korrigeerida ühesunalise tänava liikluse suunda, kui liikluse suund erineb kaardil märgitust.

**Märkus:** liikluse suunda saab muuta ainult ühesuunalistel tänavatel. Kui valid kahesuunalise tänava, siis pakutakse sulle pigem tänava blokeerimise/vabastamise võimalust kui liikluse suuna muutmist.



Puuduta seda nuppu, et muuta tänav nime kaardil.

Näiteks, selleks et nimetada ümber tänav nime sinu praeguse asupaiga lähedal:

1. Puuduta valikut **Redigeeri tänav nime**.
2. Puuduta valikut **Sinu lähedal**.
3. Vali tänav või tänavalõik, mille andmeid soovid parandada, puudutades seda kaardil.  
Valitud tänav tõstetakse esile ja kursor kuvab tänav nime.
4. Puuduta määrangut **Valmis**.
5. Tipi õige tänavanimi.
6. Puuduta määrangut **Valmis**.



Puuduta seda nuppu, et muuta ja teatada ekslikest pöörete piirangutest.



Puuduta seda nuppu, et kiirusepiirangut muuta ja sellest teada anda.



Puuduta seda nuppu, et lisada või eemalda ringristmik.



Puuduta seda nuppu, et lisada uus Huvipunkt (HP).

Näiteks selleks, et lisada uus restoran sinu praeguse asupaiga lähedal:

1. Puuduta ikooni **Lisa puuduv HP**.
2. Puuduta valikut **Restoran** HP kategooriate loendis.
3. Puuduta valikut **Sinu lähedal**.
4. Vali puuduva restorani asupaik.

Saad valida asupaiga, sisestades aadressi või valides asupaiga kaardil. Vali määrang **Sinu lähedal** või **Kodu lähedal**, et avada kaart sinu praeguses asupaigas või kodu asupaigas.

5. Puuduta määrangut **Valmis**.
6. Tipi restorani nimi, seejärel puuduta valikut **OK**.
7. Kui tead restorani telefoninumbrit, siis võid selle tippida, seejärel puuduta valikut **OK**.

Kui sa numbrit ei tea, siis puuduta lihtsalt valikut **OK** ilma numbrit sisestamata.



#### Redigeeri HP

Puuduta seda nuppu, et redigeerida olemasolevat HP-d.

Saad kasutada seda nuppu järgmiste muudatuste tegemiseks HP jaoks:

- Kustuta HP.
- Nimeta HP ümber.
- Muuda HP telefoninumbrit.
- Muuda HP kategooriat.
- Teisalda HP kaardil.



#### Kommentaari HP kohta

Puuduta seda nuppu, et sisestada kommentaar HP kohta. Kasuta seda nuppu, kui sa ei saa HP vea parandamiseks kasutada nuppu **Redigeeri HP**.



#### Paranda majanumber

Puuduta seda nuppu, et parandada maja numbri asupaika. Sisesta aadress, mida sa soovid parandada, ja seejärel osuta kaardil maja numbri õige asupaik.



#### Olemasolev tänav

Puuduta seda nuppu, et redigeerida olemasolevat tänavat. Kui oled tänava valinud, siis saad valida vea, millest teatada. Saad valida rohkem kui üht tüüpi vea, millest teatada.



#### Puuduv tänav

Puuduta seda nuppu puuduvast tänavast teatamiseks. Sa pead valima puuduva tänava alg- ja lõpp-punkti.



#### Linn

Puuduta seda nuppu, et teatada veast seoses linnaga. Saad teatada järgmist tüüpi vigadest:

- Linn puudub
- Vale linna nimi
- Alternatiivne linna nimi
- Muu



#### Kiirtee pealesõit/ mahasõit

Puuduta seda nuppu, et teatada kiirteele pealesõiduga või kiirteelt mahasõiduga seotud veast.



#### Sihtnumber

Puuduta seda nuppu, et teatada sihtnumbriga seotud veast.



#### Muu

Puuduta seda nuppu, et teatada teist tüüpi värskendustest.

Neid parandusi ei rakendata kaardil koheselt. Sinu TomTom GO saadab eriteate TomTom Map Share kogukonnale.

Saad teatada puuduvatest tänavatest, vigastest kiirteede peale- ja mahasõitude andmetest ja puuduvatest ringteedest. Kui värskendus, millest soovid teatada, nendes erinevat tüüpi teadetes ei sisaldu, siis sisesta värskenduse üldkirjeldus, seejärel puuduta valikut Muu.

## 11. Helid ja hääled

---

### Teave helide ja häälte kohta

Seade TomTom GO kasutab heli järgmistel eesmärkidel:

- Sõidujuhised ja teised marsruudijuhised
- Liiklusinfo
- Määratud hoiatused
- "Käed vabad" telefonikõned

Seadme GO jaoks on saadaval kahte tüüpi hääli:

- Arvutihääled

Arvutihääled luuakse GO poolt. Nende abil loeb seade ette marsruudijuhiseid ning linnade ja tänavate nimesid, liiklus- ja ilmateateid, kasutajasõnumeid ja juhiseid.

- Inimhääled

Need on salvestatud näitlejahääled ning nende abil antakse ainult marsruudijuhiseid.

### Teave arvutihäälte kohta

Seade TomTom GO kasutab tekst-kõneks tehnoloogiat ja arvutihääli, et lugeda kaardil olevaid tänavanimesid, juhendades sind marsruudil.

Arvutihääli analüüsib enne rääkimist kogu fraasi või lauset, tagamaks, et lause kõlab võimalikult loomulikult.

Arvutihääled tunnevad ära ja hääldavad võõramaiseid linna- ja tänavanimesid. Näiteks võib inglisekeelne arvutihääli lugeda prantsusekeelseid tänavanimesid.

---

**Oluline:** arvutihääled ei ole kõikides keeltes saadaval.

Kui vajad arvutihäält ja sinu keel pole saadaval, siis tuleb installida ja kasutada inglisekeelset arvutihäält. Lisateavet arvutihäälte kohta leiad aadressilt [tomtom.com/services](https://www.tomtom.com/services).

---

### Hääle valimine

Erineva hääle valimiseks seadmes TomTom GO puuduta sätete menüüs **Hääled**. Seejärel puuduta **Muuda häält** ja vali soovitud hääl.

### Helitugevuse muutmine

Seadme TomTom GO helitugevuse muutmiseks on mitu eri viisi.

- Sõiduvaates.

Puuduta olekuriba keskmist paneeli ning liiguta helitugevuse reguleerimiseks liugurit. Seade esitab viimase marsruudijuhise, et saaksid kontrollida uut helitaset.

- Sätete menüüs.

Puuduta põhimenüüs **Sätted**, seejärel puuduta **Helitugevuse sätted** ning liiguta helitugevuse reguleerimiseks liugurit. Uue helitaseme kontrollimiseks puuduta **Testi**.

## 12. Sätted

---

### Teave sätete kohta

Saad seadistada TomTom GO käitumist ja ekraanikuva. Enamuse seadme sätete tegemiseks pead puudutama põhimenüüs **Sätted**.

### Kasuta öövärve / Kasuta päevavärve



**Kasuta öövärve**

Puuduta seda nuppu, et vähendada ekraani heledust ja kuvada kaart tumedamates värvides.

Öösel või pimedas tunnelis sõites võimaldab ekraani tumedamaks muutmine ekraani lihtsamini näha ja ei häiri juhti.



**Kasuta päevavärve**

Puuduta seda nuppu, et suurendada ekraani heledust ja kuvada kaart eredamates värvides.

### Lülita hääljuhised välja / Lülita hääljuhised sisse



**Lülita hääljuhised välja**

Puuduta seda nuppu, et hääljuhised välja lülitada. Sa ei kuule enam marsruudil ettelooetavate juhiseid, kuid kuuled endiselt liiklusinformatsiooni, hoiatusi jms teavet.

Hääljuhised saab lülitada välja ka kui puudutad sätete menüüs **Lülita heli välja**.

---

**Märkus:** kui muudad seadmes GO häält, lülituvad hääljuhised automaatselt uuele häälele.

---



**Lülita hääljuhised sisse**

Puuduta seda nuppu, et hääljuhised ja marsruudil ettelooetavad juhised sisse lülitada.

## Telefoni sätted



Puuduta seda nuppu, et avada telefoni sätete menüü.

Lisateabe saamiseks telefoni ühendamise ja käed-vabad helistamise kohta vt **Käed-vabad helistamine**.

## Olek ja info



Puuduta seda nuppu, et kuvada seadme TomTom GO tehniline teave, nagu seadme seerianumber, rakenduse ja kaardi versioon.

Samuti saad vaadata GPS vastuvõtu ja LIVE teenuste praegust olekut.

Lisateabe saamiseks LIVE teenuste kohta vt **LIVE teenused**.

## Halda eelistusi



Puuduta seda nuppu, et lisada, ümber nimetada või kustutada eelistusi.

Eelistused võimaldavad lihtsalt asupaika valida, ilma et peaks aadressi sisestama. Need ei pea olema lemmikkohad, neid võib käsitleda lihtsalt kasulike aadresside koguna.

Uue eelistuse loomiseks puuduta **Lisa**. Seejärel sisesta asupaiga aadress samamoodi, nagu marsruudi planeerimisel.



Olemasoleva eelistuse vaatamiseks või muutmiseks puuduta ühte loendi kirjet. Rohkemate eelistuse kuvamiseks kaardil puuduta vasakut või paremat nuppu.



## Loo oma menüü



### Loo oma menüü

Puuduta seda nuppu, et lisada kuni kuus nuppu isikupärastatud menüüsse.

Kui menüüs on ainult üks või kaks nuppu, kuvatakse mõlemad nupud sõiduvaates.

Kui menüüs on kolm või enam nuppu, siis kuvatakse sõiduvaates ainult üks nupp, mis avab puudutamisel menüü.

## Hääled



### Muuda häält

Puuduta seda nuppu, et muuta häält, mis annab hääljuhiseid ja muid marsruudi juhiseid.

Saadaval on lai valik häält. Olemas on arvutihääled, mis võivad lugeda ka tänavanimed ja muud teavet otse kaardilt, ja inimhääled, mis on näitlejate poolt salvestatud.



### Hääle sätted

Puuduta seda nuppu, et seadistada hääljuhiste ja muude marsruudi juhiste tüüp, mida TomTom GO loeb ette.

## Helitugevuse sätted



### Helitugevuse sätted

Seadme TomTom GO helitugevuse määramiseks puuduta seda nuppu. Nihuta helitugevuse muutmiseks liugurit.

## Kõlari sätted



### Kõlari sätted

Puuduta seda nuppu, et valida kõlar või kõlariühendused, mida kasutatakse seadmega TomTom GO.

## Käivitamise sätted



### Käivitamise sätted

Puuduta seda nuppu, et valida, mis juhtub TomTom GO käivitamisel.

## Määra kell



### Määra kell

Puuduta seda nuppu ajavormingu valimiseks. GPS asukoha kinnituse saamisel määratakse kellaeg automaatselt. Kui seadmel pole GPS asukoha kinnitust, võid kellaaja käsitsi määrata.

## MyTomTom konto



Puuduta seda nuppu, et logida sisse oma TomTom kontole.

Korraka saad sisse logida ainult ühele kontole seadmes TomTom GO. Kui sul on üle ühe konto või kui mitu inimest kasutab sama seadet, võid vajadusel lülituda ühelt kontolt teisele.

## Halda HPsid



Puuduta seda nuppu, et hallata oma HP kategooriaid ja asupaiku.

---

**Näpunäide:** kaardil oleva HP puuduvast või ebaõigest infost teatamiseks kasuta Map Share teenust, et jagada oma parandusi Map Share kogukonnaga.

---

Saad määrata oma seadme GO andma sulle teada, kui oled valitud HP-de asukohtade läheduses. Sel viisil saad näiteks seadistada seadme sind teavitama, kui lähened bensiinjaamale.

Saad luua oma HP kategooriaid ja lisada nendesse kategooriatesse oma HP asupaiku.

See tähendab, et saad näiteks luua uue HP kategooria nimega Sõbrad. Seejärel saad lisada kõikide oma sõprade aadressid HP-dena sellesse uude kategooriasse. Kui lisad nende telefoninumbreid, saad neile seadme GO käed-vaba funktsiooni kasutades mobiiltelefoniga helistada.

Puuduta järgmisi nuppe, et luua ja hallata oma HP-sid.

- **Lisa HP** – puuduta seda nuppu, et lisada asupaik ühte oma HP kategooriatest.
- **HP läheduses anna hoiatus** – puuduta seda nuppu, et seade GO hoiataks sind kui oled valitud HP-de läheduses.
- **Kustuta HP** – puuduta seda nuppu, et kustutada üks oma HP.
- **Redigeeri HP** – puuduta seda nuppu, et muuta ühte oma HP-d.
- **Lisa HP kategooria** – puuduta seda nuppu, et luua uus HP kategooria.
- **Kustuta HP kategooria** – puuduta seda nuppu, et kustutada üks oma HP kategooria.

## Kuva HP kaardil



**Kuva HP kaardil**

Puuduta seda nuppu, et valida huvipunktide (HP-de) liigid, mida soovid kaardil näha.

1. Puuduta sätete menüüs **Kuva HP-d kaardil**.
2. Vali HP kategooriad, mida soovid kaardil kuvada.

Puuduta **Otsi** ja kasuta klaviatuuri kategooria nime otsimiseks.

3. Vali, kas soovid HP-sid kuvada kaardi 2D või 3D vaates.
4. Puuduta valikut **Valmis**.

Huvipunktide asupaigad kuvatakse kaardil sümbolitena.

## Muuda kodu asupaika



### Muuda kodu asupaika

Puuduta seda nuppu, kui soovid muuta kodu asupaika Aadress sisestatakse samamoodi nagu marsruudi planeerimisel.

Sinu kodu asupaik annab lihtsa võimaluse planeerida marsruuti mõnda olulisse kohta.

Enamiku inimeste jaoks on kodu asupaik sinu kodune aadress. Kuid võid eelistada määrata selle asupaigaks mõne muu tavapärase sihtkoha, näiteks töökoha.

## Näita kaarti



### Näita kaarti

Puuduta seda nuppu, et valida kaart, mida soovid kasutada marsruudi planeerimiseks ja navigeerimiseks.

Kuigi võid seadmesse salvestada ka mitu kaarti, saad planeerimise ja navigeerimise ajal kasutada korraga vaid ühte kaarti.

Et vahetada kaarti marsruudi planeerimiseks teises riigis või piirkonnas, muuda lihtsalt sätet:

---

**Märkus:** võimalik, et uue kaardi esmakordsel valimisel tuleb luua ühendus MyTomTom kontoga ja kaart aktiveerida.

---

## Planeerimise sätted



### Planeerimise sätted

Puuduta seda nuppu, et määrata kuidas TomTom GO arvutab planeeritavaid marsruute.

Määra marsruudi tüüp, mida soovid, et GO arvutaks.

Puuduta **IQ Routes**, et määrata, kas seade kasutab parima marsruudi leidmiseks IQ Routes teavet.

Määra, kas TomTom GO peaks planeerima kehtiva marsruudi ringi, kui sõidu ajal leitakse kiirem marsruut. See on kasulik eespool olevate liiklusummikute tekkimisel või kadumisel.

Seadista, kas soovid saada hoiatuse, kui marsruut läbib ala, kus kaardiandmed on ebatäielikud.

Määra kuidas GO peaks marsruudi arvutamisel käsitlema tasulisi teid ja laevaühendusi.

Seadista, kas soovid, et marsruudi kokkuvõtte ekraan sulguks pärast marsruudi planeerimist automaatselt. Kui valid **Ei**, siis pead puudutama **Valmis** iga kord pärast marsruudi planeerimist marsruudi kokkuvõtte ekraani sulgemiseks.

## Ohutuse sätted



### Ohutuse sätted

Puuduta seda nuppu, et valida turvafunktsioonid, mida kasutada seadmes TomTom GO.

## Muuda auto sümbolit



**Muuda auto sümbolit**

Puuduta seda nuppu, et valida auto sümbol, mis kuvab sinu praeguse asupaiga sõiduvaates.

## 2D/3D sätted



**2D/3D sätted**

Puuduta seda nuppu, et määrata kaardi vaikevaade. Sõidu ajal 2D ja 3D vaadete ümberlülitamiseks puuduta sõiduvaates olekuriba kesk-osa.

Vahel on lihtsam vaadelda kaarti ülalt, näiteks keerulises teevõrgus navigeerides.

2D kuvab kaardist kahemõõtmelise vaate, nagu kaarti vaadataks ülalt.

3D kuvab kaardist kolmemõõtmelise vaate, nagu sõidaksid maastikul.

Saadaval on järgmised nupud:

- **2D vaates: pööra kaarti sõidusuunas** – puuduta seda nuppu kui soovid, et kaarti pöörataks alati automaatselt nii, et sõidusuund jääks üles.
- **Lülitu 3D vaatele, järgides marsruuti** – puuduta seda nuppu, et lülituda automaatselt 3D vaatele marsruudi järgimisel.

## Olekuriba sätted



**Olekuriba sätted**

Puuduta seda nuppu, et valida teave, mida soovid olekuribal näha.

- **Horisontaalne** – olekuriba kuvatakse sõiduvaate alumises servas.
- **Vertikaalne** – olekuriba kuvatakse sõiduvaate paremas servas.
- **Maksimaalkiirus**

---

**Oluline:** kiirusepiirangut kuvatakse hetkekiiruse kõrval ning kui hetkekiirust kuvatakse punaselt, siis sõidad kiiremini kui kiirusepiirang lubab.

Teave kiirusepiirangute kohta pole saadaval kõikidel teedel.

---

- **Aeg praegu**
- **Kaugus sihtkohast** – vahemaa sihtkohani.
- **Ajavahe** – seade GO näitab, kui palju varem või hiljem saabud võrreldes eelistatava saabumisajaga, mis määrati marsruudi planeerimisel.

## Muuda kaardi värve



**Muuda kaardi värve**

Puuduta seda nuppu, kui soovid valida päeva- ja öökaartide värvikavasid.

Puuduta **Otsi** värvikava otsimiseks nime tippimise teel.

Täiendavate värvikavade allalaadimiseks mine aadressile **tomtom.com**.

## Heleduse sätted



**Heleduse  
sätted**

Puuduta seda nuppu ekraani heleduse häälestamiseks. Liiguta liugureid, et reguleerida heleduse taset.

Kaardi ja menüüde kuvamiseks päeva- või öövärvides puuduta sätete menüüs **Kasuta öövärve** või **Kasuta päevavärve**.

## Klaviatuuri sätted



**Klaviatuuri  
sätted**

Puuduta seda nuppu, et valida klaviatuurid, mis peaksid olema saada-val, ja ladina klaviatuuri paigutus.

Klaviatuuri kasutatakse nimede ja aadresside sisestamiseks, nagu näiteks marsruudi planeerimisel või linna või kohaliku restorani nime otsimiseks.

## Muuda keel



**Muuda keel**

Puuduta seda nuppu GO ekraanil kuvatavate nuppude ja teadete keele muutmiseks.

Saad valida erinevate keelte vahel. Iga kord, kui muudad keelt, saad võimaluse muuta ka hääljuhiste esitajat.

## Määra ühikud



**Määra ühikud**

Puuduta seda nuppu, kui soovid määrata seadmes GO kasutatavad mõõtühikud näiteks marsruudi planeerimiseks ja ilmateadete jaoks.

## Juhi vasakukäeliselt / Juhi paremakäeliselt



**Vasakukäeli-  
ne  
kasutamine /  
paremakäeli-  
ne  
kasutamine**

Puuduta seda nuppu, et lihtsustada parema- või vasakukäelist kasutamist.

See mõjutab kaardi vaatamisel üksusi nagu näiteks suumiriba.

## Aku säästmise sätted.



**Aku  
säästmise  
sätted.**

Puuduta seda nuppu, et seadistada energiasäästu funktsioonid seadmel GO.

## Täpsemad sätted



Puuduta seda nuppu, et valida järgmised täpsemad sätted:

- **Kuva majanumbrit enne tänavanime** – selle sätte valimisel kuvab seade aadresse nii, et majanumber on enne tänavanime, näiteks **10 Downing street**.
- **Kuva tänavanimed** – selle sätte valimisel kuvatakse kaardil sõiduvaates tänavate nimed. Sa ei pea seda valikut tegema, kui seade GO on määratud lugema tänavanimed arvutihäälega ette.
- **Kuva järgmise tänava nimi** – selle sätte valimisel kuvatakse sõiduvaate ülaosas marsruudi järgmise tänava nimi.
- **Kuva praeguse tänava nimi kaardil** – selle sätte valimisel kuvatakse tänav, millel parajasti oled, sõiduvaate alaosas.
- **Kuva asukoha eelvaade** – selle sätte valimisel kuvatakse marsruudi planeerimise ajal sihtkoha graafiline eelvaade.
- **Luba automaatne suum 2D vaates**
- **Luba automaatne suum 3D vaates**
- **Kuva sõiduraja pilte** – selle sätte valimisel kuvatakse ristmiku ületamisel või maanteelt väljumisel eesoleva tee graafiline vaade koos õige sõidurajaga. See funktsioon pole saadaval kõikidel teedel.
- **Näita vihjeid**
- **Seadista kell automaatselt ajavööndi jaoks**

## Lähtesta tehase sätted



Puuduta seda nuppu, et kustutada kõik isiklikud sätted ja taastada standardsed tehasesätted seadmel TomTom GO.

See pole tarkvarauuendus ja ei mõjuta tarkvaraversiooni, mis on installitud seadmesse GO.

---

**Oluline: see funktsioon kustutab kõik isiklikud sätted!**

Kui soovid säilitada oma isikliku info ja sätted, siis peaksid **teostama täisvarunduse** oma seadmest GO, **enne kui lähtestad seadme**. Sel juhul saad pärast seadme lähtestamist taastada isikliku info ja sätted.

Sealhulgas näiteks kodu ja eelistuste asupaigad, isiklik menüü ja sinu HP kategooriad ja HP-de asupaigad.

---

## 13. Huvipunktid

---

### Teave huvipunktide kohta

Huvipunktid ehk HPd on huvi pakkuvad kohad kaardil.

Siin on mõned näited:

- Restoranid
- Hotellid
- Muuseumid
- Kinnised parklad
- Bensiiinijaamad

---

**Näpunäide:** kaardil oleva HP puuduvast või ebaõigest infost teatamiseks kasuta Map Share teenust, et jagada oma parandusi Map Share kogukonnaga.

---

### HP-de loomine

---

**Vihje:** Võid HP-de komplekte alla laadida ja oma HP-de komplekte jagada MyTomTomi kaudu.

---

1. Puuduta põhimenüü kuvamiseks ekraani.
2. Puuduta **Sätted**.
3. Puuduta käsku **Halda HPsid**.
4. Kui HP-de kategooriaid ei ole või kui soovitud HP-sid ei ole, siis puuduta **Lisa HP kategooria** ja loo uus kategooria.



**Lisa HP  
kategooria**

Igale HP-le peab olema määratud HP kategooria. See tähendab, et pead olema loonud vähemalt ühe HP kategooria enne, kui saad luua esimese HP.

HP-sid saab lisada ainult loodud HP kategooriatesse.

Lisateavet HP-de kategooriate loomise kohta leiad osast **HP-de haldamine**.

5. Puuduta käsku **Lisa HP**.
6. Vali HP kategooria, mida soovid kasutada uue HP jaoks.
7. Puuduta nuppu, et sisestada HP aadress samamoodi, nagu marsruudi planeerimisel.



**Kodu**

Puuduta seda nuppu, et seadistada oma kodu asupaik HP-na.

See on kasulik, kui soovid muuta oma kodu asupaika, aga soovid esmalt luua HP praegusest kodu aadressist.



**Eelistused**

Puuduta seda nuppu, et luua HP eelistusest.

Võid soovida luua HP eelistusest, kuna luua saab ainult piiratud arvu eelistusi. Kui soovid lisada uusi eelistusi, siis pead enne mõned kustutama. Vältimaks eelistuse kaotamist salvesta selle asupaik enne kustutamist HP-na.



**Address**

Puuduta seda nuppu, et sisestada aadress uue HP-na.

Kui sisestad aadressi, siis saad valida nelja valiku vahel.

- **Linna keskus**
- **Tänav ja majanumber**
- **Sihtnumber**
- **Ristmik**



**Viimane  
sihtpunkt**

Puuduta seda nuppu, et valida HP asupaik hiljuti sihtkohtadena kasutatud kohtade loendist.



**Kohalik otsing**

Puuduta seda nuppu, kasutamaks TomTom kohalikku otsingut Google'iga, et oma praeguses asukohas ja selle ümbruses kauplusi ja ettevõtteid leida.

Saad otsida kauplusi ja ettevõtteid, mis jäävad sinu, sinu sihtkoha või mistahes muu sihtkoha või linna lähedusse.

Näiteks, kui otsid ujulat oma praeguse asupaiga lähedal, sisesta märksõna „ujula“ ja vali sobivaim otsingutulemus.



**Huvipunkt**

Puuduta seda nuppu, et lisada huvipunkt (HP).

Näiteks kui lood HP kategooriat lemmikrestoranidest, siis kasuta seda valikut (nii ei ole tarvis sisestada restorani aadressi).



**Minu asupaik**

Puuduta seda nuppu, et lisada praegune asupaik HP-na.

Näiteks kui peatud mõnes huvitavas kohas, võid puudutada seda nuppu, et luua uus HP praeguses asupaigas.



**Punkt kaardil**

Puuduta seda nuppu, kui soovid luua HP kaardisirviija abil.

Kasuta HP asukoha valimiseks kursorit, seejärel puuduta **Valmis**.



**Laiuskraad  
Pikkuskraad**

Puuduta seda nuppu, kui soovid luua HP laius- ja pikkuskraadi sisestamise teel.



**Öeldud aadress**

Puuduta seda nuppu, et luua HP aadress öeldes aadressi.



**Viimase peatuse  
asukoht**

Puuduta seda nuppu GO viimase dokkimise asukoha valimiseks.

HP luuakse ja salvestatakse valitud kategoorias.

### HP-de kasutamine marsruudi planeerimiseks

Kui planeerid marsruuti, võid kasutada HP-d sihtkohana.

Järgnev näide kirjeldab, kuidas planeerida marsruuti linnas asuvasse parklasse:

1. Puuduta käsku **Navigeeri...** Põhimenüüs.
2. Puuduta valikut **Huvipunkt**.
3. Puuduta valikut **HP linnas**.

---

**Näpunäide:** menüüs kuvatakse ka viimasena seadmes GO vaadatud HP-d.

---

4. Sisesta linna nimi ja vali see, kui see kuvatakse loendis.
5. Puuduta noolenuppu, et laiendada HP kategooriate loendit.

---

**Näpunäide:** kui sa juba tead HP nime, mida soovid kasutada, siis võid puudutada nime sisestamiseks ja asukoha valimiseks **Otsi HPd**.

---

6. Keri loendis alla ning puuduta **Autoparkla**.

Sihtkohale lähim parkla kuvatakse loendis esimesena.

Alltoodud tabel selgitab kauguste infot, mis on kujutatud iga HP juures. Kauguse mõõtmise viis varieerub sõltuvalt algsest HP otsimise viisist:

- HP sinu lähedal – kaugus sinu praegusest asupaigast
- HP linnas – kaugus kesklinnast
- HP kodu lähedal – kaugus sinu kodu asupaigast
- HP marsruudil – kaugus sinu praegusest asupaigast
- HP sihtkoha lähedal – kaugus sinu sihtkohast

7. Puuduta autoparkla nimel, mida soovid kasutada ning puuduta pärast marsruudi arvutamist **Valmis**.

TomTom GO alustab sinu juhatamist parklasse.

---

**Näpunäide:** võid kasulike asupaikade leidmiseks kasutada ka kohalikku otsingut. Lisateabe saamiseks Kohaliku otsingu ja teiste LIVE teenuste kohta mine aadressile [tomtom.com/services](http://tomtom.com/services).

---

## Kuva HP kaardil



**Kuva HP kaardil**

Puuduta seda nuppu, et valida huvipunktide (HP-de) liigid, mida soovid kaardil näha.

1. Puuduta sätete menüüs **Kuva HP-d kaardil**.
2. Vali HP kategooriad, mida soovid kaardil kuvada.  
Puuduta **Otsi** ja kasuta klaviatuuri kategooria nime otsimiseks.
3. Vali, kas soovid HP-sid kuvada kaardi 2D või 3D vaates.
4. Puuduta valikut **Valmis**.

Huvipunktide asupaigad kuvatakse kaardil sümbolitena.

## Huvipunkti helistamine

Mitmed seadmes TomTom GO olevad HP-d sisaldavad telefoninumbreid. See tähendab, et saad kasutada oma seadet GO HP-sse helistamiseks ning marsruudi planeerimiseks HP asukohta.

Näiteks võid otsida restorani, mis pakub Kagu-Aasia toitu, helistada laua reserveerimiseks ja planeerida marsruudi restoranini, ja seda kõike seadmega GO.

1. Puuduta telefoni nuppu sõiduvaates.

Kui nupp ei ole sõiduvaates nähtav, siis puuduta nupu sõiduvaates kuvamiseks sätete menüüs **Loo oma menüü** ning vali **Helista....**

2. Puuduta valikut **Huvipunkt**.
3. Vali, kuidas soovid HP-d otsida.

Näiteks kui soovid otsida HP-d marsruudil, puuduta **HP marsruudil**.

4. Puuduta HP tüüpi, kuhu soovid helistada.

Näiteks kui soovid helistada kinno, et broneerida piletit, puuduta **Kino** ning seejärel vali kino nimi, kuhu soovid helistada. Seejärel puuduta helistamiseks **Helista** või **Vali**.

GO kasutab sinu mobiiltelefoni HP-le helistamiseks.

## HP-de hoiatuste seadistamine

Saad määrata hoiatusheli või -teate, mis esitatakse valitud HP liigile, näiteks bensiinijaamale lähenedes.

Järgnev näide kirjeldab, kuidas määrata hoiatusheli, mis esitatakse, kui oled 250 m kaugusel bensiinijaamast.

1. Puuduta sätete menüüs **Halda HPsid**.
2. Puuduta valikut **HP läheduses anna hoiatus**.
3. Keri loendis alla ning puuduta **Bensiinijaam**.

---

**Näpunäide:** hoiatuse eemaldamiseks puuduta kategooria nime ja seejärel **Jah**. HP kategooriatel, millele on määratud hoiatus, on kategooria nime kõrval heli sümbol.

---

4. Määra kaugus (nt 250 meetrit) ning puuduta **OK**.
5. Vali **Heliefekt** ning puuduta **Järgmine**.
6. Vali HP hoiatusheli ning puuduta **Järgmine**.
7. Kui soovid kuulda hoiatust ainult kui HP on täpselt planeeritud marsruudil, siis vali **Hoiata ainult kui HP on marsruudil**. Seejärel puuduta Valmis.

Valitud HP kategooriale on hoiatus seadistatud. Kuuled hoiatusheli, kui oled 250 meetri kaugusel marsruudil asuvast bensiinijaamast.

## Halda HPsid



### Halda HPsid

Puuduta seda nuppu, et hallata oma HP kategooriaid ja asupaiku.

---

**Näpunäide:** kaardil oleva HP puuduvast või ebaõigest infost teatamiseks kasuta Map Share teenust, et jagada oma parandusi Map Share kogukonnaga.

---

Saad seada seadme GO andma sulle teada, kui oled valitud HP-de asukohtade läheduses. Sel viisil saad näiteks seadistada seadme sind teavitama, kui lähened bensiinijaamale.

Saad luua oma HP kategooriaid ja lisada nendesse kategooriatesse oma HP asupaiku.

See tähendab, et saad näiteks luua uue HP kategooria nimega Sõbrad. Seejärel saad lisada kõikide oma sõprade aadressid HP-dena sellesse uude kategooriasse. Kui lisad nende telefoninumbrid, saad neile seadme GO käed-vaba funktsiooni kasutades mobiiltelefoniga helistada.

Puuduta järgmisi nuppe, et luua ja hallata oma HP-sid.

- **Lisa HP** – puuduta seda nuppu, et lisada asupaik ühte oma HP kategooriatest.
- **HP läheduses anna hoiatus** – puuduta seda nuppu, et seade GO hoiataks sind kui oled valitud HP-de läheduses.
- **Kustuta HP** – puuduta seda nuppu, et kustutada üks oma HP.
- **Redigeeri HP** – puuduta seda nuppu, et muuta ühte oma HP-d.
- **Lisa HP kategooria** – puuduta seda nuppu, et luua uus HP kategooria.
- **Kustuta HP kategooria** – puuduta seda nuppu, et kustutada üks oma HP kategooria.

## 14. Abi

---

### Teave abi saamise kohta

Puuduta põhimenüüs **Abi**, et navigeerida hädaabiteenuste keskustesse või teiste spetsialistiteenuste kohtadesse või võtta nendega telefoni teel ühendust.

Näiteks, kui sul juhtus autoõnnetus, võid kasutada menüüd Abi, et helistada lähimasse haiglasse ja öelda neile oma täpne asupaik.

---

**Näpunäide:** kui sa ei näe põhimenüüs nuppu Abi, siis puuduta **Sätted** ning seejärel **Ohutuse sätted**. Tühjenda märkeruut **Kuva sõitmisel ainult peamised menüüvalikud**.

---

### Abi kasutamine kohalikule teenistusele helistamiseks

Abi kasutamiseks, et määrata kindlaks teenusekeskuse asukoht, helistada teenusekeskusesse ja navigeerida oma praegusest asupaigast keskusse, toimi järgmiselt:

1. Puuduta põhimenüü kuvamiseks ekraani.
2. Puuduta **Abi**.
3. Puuduta valikut **Abitelefon**.
4. Vali soovitava teenuse tüüp, näiteks "Lähim haigla".
5. Vali loendist keskus, lähim kuvatakse loendis esimesena (kõige üleval).

GO kuvab sinu asukoha kaardil koos asukoha kirjeldusega. See aitab sul kõne ajal selgitada, kust helistad.

Kui telefon on seadmega GO ühendatud, valib GO automaatselt telefoninumbri. Kui telefon ei ole ühendatud, siis kuvatakse helistamiseks telefoninumber.

6. Kui soovid navigeerida keskusesse autoga, siis puuduta **Navigeeri sinna**. Kui oled jalgsi, siis puuduta **Kõnni sinna**.

GO alustab sinu juhatamist sihtkohta.

### Menüü Abi valikud

---

**Märkus:** võimalik, et mõnedes riikides puudub teave kõigi teenuste kohta.

---



Abitelefon

Puuduta seda nuppu, et leida kontakti üksikasjad ja teeninduskeskuse asukoht.

---



### Sõida abipunkti

Puuduta seda nuppu, et navigeerida autoga teeninduskeskusse.



### Mine jalgsi abipunktini

Kasuta seadet teenusekeskusesse jalgsi navigeerimiseks.



### Kus ma olen?

Puuduta seda nuppu, et näha oma asukohta kaardil. Seejärel saad puudutada valikut **Abitelefon** ja valida teenuse, millega soovid ühendust võtta, ning teatada oma asukoha.



### Ohutus- ja muud juhendid

Puuduta seda nuppu, et lugeda valikut juhenditest, sh esmaabi juhendit.



### Toote kasutusjuhendid

---

Puuduta seda nuppu, et lugeda valikut sinu navigatsiooniseadme juhenditest.

## 15. "Käed vabad" helistamine

---

### Teave käed-vabad kõnede kohta

Bluetooth® funktsiooniga mobiiltelefoni abil on võimalik kasutada TomTom GO seadet telefonikõnede tegemiseks ning sõnumite saatmiseks ja vastuvõtmiseks.

---

**Oluline:** kõik mobiiltelefonid ei ole ühilduvad ja ei toeta kõiki funktsioone. Lisateabe saamiseks külasta [tomtom.com/phones/compatibility](http://tomtom.com/phones/compatibility).

---

### Telefoniga ühendamine

Kõigepealt pead looma ühenduse TomTom GO ja mobiiltelefoni vahel.

Puuduta sätete menüüs **Telefoni sätted**, seejärel puuduta **Halda telefone** ning vali loendist oma telefon.

Pead tegema seda ainult üks kord, pärast seda jätab TomTom GO sinu telefoni meelde.

---

#### Näpunäide:

- Veendu, et mobiiltelefoni Bluetooth® -funktsioon on sisse lülitatud.
- Veendu, et mobiiltelefon on 'leitav' või 'nähtav kõigile'.
- Võimalik, et TomTom GO seadmega ühenduse loomiseks pead sisestama mobiiltelefonis parooli '0000'.
- Salvesta seade TomTom GO oma telefoni usaldatud seadmena. Vastasel korral tuleb '0000' sisestada iga kord, kui telefoni kasutad.

Täiendavat teavet Bluetooth® sätete kohta vt mobiiltelefoni kasutusjuhendist.

---

### Helistamine

Kui oled loonud ühenduse seadme TomTom GO ja mobiiltelefoni vahel, saad kasutada seadet GO käed-vabad kõnede tegemiseks mobiiltelefonist.

Helistamiseks puuduta telefoni nuppu sõiduvaates. Seejärel puuduta järgmisi nuppe:

- Puuduta valikut **Kodu**, et helistada kodu asukohta.

Kui sa ei ole salvestanud kodu asupaiga telefoninumbrit, siis ei saa seda nuppu valida.

- Puuduta valikut **Number** telefoninumbri sisestamiseks.
- Puuduta valikut **Huvipunkt** ja vali helistamiseks huvipunkt (HP).

Kui GO teab HP telefoninumbrit, siis kuvatakse see HP kõrval.

- Puuduta valikut **Telefoniraamatu sisestus** ja vali telefoniraamatust kontakt.

---

**Märkus:** telefoniraamat kopeeritakse automaatselt seadmesse GO kui lood esmakordselt ühenduse mobiiltelefoniga.

Kõikidest mobiiltelefonidest ei ole võimalik telefoniraamatut seadmesse GO edastada. Lisainformatsiooni saamiseks külasta [www.tomtom.com/phones/compatibility](http://www.tomtom.com/phones/compatibility).

---

- Puuduta valikut **Hiljuti valitud** ja vali GO seadmega viimati valitud numbrite loendist sobiv kirje.
- Puuduta valikut **Viimane helistaja** ja vali viimati vastuvõetud kõnede loendist sobiv kirje.

Sellesse loendisse salvestatakse ainult GO seadme abil vastuvõetud kõned.

### Kõne vastuvõtmine

Kui sulle keegi helistab, siis kuvatakse helistaja nimi ja telefoninumber. Puuduta ekraani, et kõne vastu võtta või tagasi lükata.

### Automaatne vastamine

Saad seada seadme TomTom GO automaatselt sisenevatele kõnedele vastama.

Automaatvastamise seadistamiseks puuduta sätete menüüs **Telefoni sätted**, seejärel puuduta **Automaatvastaja sätted**.

Määra, kui kaua seade GO ootab, enne kui see automaatselt kõnedele vastab, seejärel puuduta valikut **Valmis**.

### Täiendavate telefonide ühendamine seadmega TomTom GO

Saad luua ühendused kuni 5 mobiiltelefoni jaoks.

Telefoni(de) lisamiseks järgi alltoodud juhiseid.




1. Puuduta põhimenüüs **Telefoni sätted**.
2. Puuduta valikut **Halda telefone**.
3. Puuduta käsku **Leia teine telefon...** ja järgi juhiseid

Telefonide vahel ümber lülitamiseks puuduta valikut **Halda telefone**. Seejärel puuduta telefoni nuppu, millega soovid ühenduse luua.

### Mobiiltelefoni menüü

Kui avad mobiiltelefoni menüü, siis on saadaval järgmised nupud:

---

	Puuduta seda nuppu, kui soovid hallata seadmega GO ühendatud mobiiltelefone.
<b>Halda telefone</b>	Saad lisada profiili kuni viie erineva mobiiltelefoni jaoks.
	Puuduta seda nuppu, et lülitada seade TomTom GO lennurežiimile.
<b>Lennurežiim</b>	
	Puuduta seda nuppu, et muuta automaatvastamise sätteid.
<b>Automaatvastaja sätted</b>	

---



**Muuda  
kodunumbrit**

Puuduta seda nuppu, et muuta kodu telefoninumbrit.



**Blokeeri  
Bluetooth**

Puuduta seda nuppu, et keelata Bluetooth seadmes TomTom GO.



**Kustuta**

Puuduta seda nuppu, et valida teave, mida soovid kustutada. Võid kustutada viimati vastuvõetud kõnede ja viimati valitud kõnede loendid.

---

## 16. Eelistused

---

### Teave Eelistuste kohta

Eelistused võimaldavad kergesti valida asukohta ilma, et peaks aadressi sisestama. Need ei pea olema lemmikohad, neid võib käsitleda lihtsalt kasulike aadresside koguna.

### Eelistuse loomine

Eelistuse loomiseks toimi järgmiselt:

1. Puuduta põhimenüü kuvamiseks ekraani.
2. Puuduta sätete menüü avamiseks **Sätted**.
3. Puuduta ikooni **Halda eelistusi**.
4. Puuduta **Lisa**.
5. Vali eelistuse tüüp, puudutades ühte järgnevalt kirjeldatud nuppudest:



**Kodu**

Soovi korral saad määrata eelistuseks oma kodu.



**Eelistused**

Eelistust ei saa luua teisest eelistusest. Selles menüüs ei ole see valik kunagi kättesaadav.

Eelistuse nime muutmiseks puuduta sätete menüüs **Halda eelistusi**.



**Aadress**

Võid sisestada eelistuse aadressi.



**Viimane  
sihtpunkt**

Loo uus eelistus, valides asupaiga hiljutiste sihtkohtade loendist.



**Kohalik otsing**

Puuduta seda nuppu, kasutamaks TomTom kohaliku otsingut koos Google'iga, et leida selliseid asukohti nagu kauplused ja ettevõtted ning salvestada need eelistustena.

Näiteks, kui otsid ujulat oma praeguse asupaiga lähedal, sisesta märksõna „ujula“ ja vali sobivaim otsingutulemus.

---



#### Huvipunkt

Kui külastad HP-d, mis sulle meeldib, näiteks restorani, siis saad lisada selle eelistuste hulka.



#### Minu asupaik

Puuduta seda nuppu, et lisada oma praegune asupaik Eelistusena.

Näiteks, kui peatud mõnes huvitavas kohas, siis pead eelistuse loomiseks lihtsalt puudutama seda nuppu.



#### Punkt kaardil

Puuduta seda nuppu, et luua eelistus kaardisirvija abil.

Vali eelistuse asupaik kursori järgi, seejärel puuduta määrangut **Valmis**.



#### Laiuskraad Pikkuskraad

Puuduta seda nuppu, kui soovid luua eelistuse laius- ja pikkuskraadi sisestamise teel.



#### Õeldud aadress

Puuduta seda nuppu, et luua eelistus, öeldes aadressi.



#### Viimase peatuse asukoht

Puuduta seda nuppu, et valida sihtkohaks viimasena salvestatud asukoht.

6. GO soovib uuele eelistusele nime. Uue nime sisestamiseks ei ole vaja soovitatud nime kustutada, alusta lihtsalt tippimist.

---

**Näpunäide:** soovitame anda eelistusele hästi meeldejääva nime.

---

7. Puuduta **OK**.

Sinu uus eelistus ilmub loendisse.

Pärast kahe või enama eelistuse lisamist küsitakse, kas teed regulaarseid reise samadesse kohtadesse. Kui puudutad valikut **JAH**, siis saad sisestada need sihtkohad oma lemmikutena. Iga kord kui lülitad seadme sisse, saad valida ühe nendest asukohtadest oma sihtkohaks. Nende sihtkohtade muutmiseks või uue sihtkoha valimiseks puuduta sätete menüüs **Käivitamise sätted**, seejärel vali **Küsi sihtkohta**.

### Eelistuse kasutamine

Võid eelistust kasutada, et navigeerida kohta ilma aadressi sisestamata. Eelistuskohta navigeerimiseks toimi nii:

1. Puuduta põhimenüü kuvamiseks ekraani.
2. Puuduta käsku **Navigeeri...**
3. Puuduta valikut **Eelistus**.
4. Vali loendist eelistus.

Näed eelistust kaardil. Võid puudutada **Pargi läheduses**, et näha oma eelistuse läheduses asuvate parkimise HP-de loendit. Võid ka helistada eelistuskohta või näha selle kohta lisateavet.

5. Puuduta käsku Vali, et navigeerida selle eelistuskohani.

---

**Näpunäide:** kasuta vasakut ja paremat noolt, et valida loendist teine eelistus.

---

GO määrab marsruudi.

6. Marsruudi arvutamise järel puuduta määrangut **Valmis**.

GO asub kohe hääljuhiste ja ekraanile ilmuvate juhiste abil sind sihtkohta suunama.

### Eelistuse nime muutmine

Eelistuse nime muutmiseks toimi järgmiselt:

1. Puuduta põhimenüü kuvamiseks ekraani.
2. Puuduta sätete menüü avamiseks **Sätted**.
3. Puuduta ikooni **Halda eelistusi**.
4. Puuduta eelistust, mida soovid ümber nimetada.

---

**Näpunäide:** teise eelistuse valimiseks loendist saad kasutada vasakule ja paremale nooli.

---

5. Sisesta uus nimi ja puuduta **OK**.

6. Puuduta valikut **Valmis**.

### Eelistuse kustutamine

Eelistuse kustutamiseks toimi järgmiselt:

1. Puuduta põhimenüü kuvamiseks ekraani.
2. Puuduta sätete menüü avamiseks **Sätted**.
3. Puuduta ikooni **Halda eelistusi**.
4. Puuduta eelistust, mida soovid kustutada.

---

**Näpunäide:** kasuta vasakut ja paremat noolt, et valida loendist teine eelistus.

---

5. Puuduta kustutamise kinnitamiseks **Jah**.

6. Puuduta valikut **Valmis**.

## 17. LIVE teenused

---

### LIVE teenuste kohta

Hulk LIVE teenuseid on saadaval seadmele TomTom GO. Need teenused on tellitavad ja on praegu järgmised:

- HD Traffic
- Kiiruskaamerad
- Ilm
- Kohalik otsing
- QuickGPSfix™

### Piirkondlik kättesaadavus

**Märkus:** Kõik LIVE teenused ei ole kõikides riikides kättesaadavad. Võimalik, et saad kasutada LIVE teenuseid ka välismaal. Täiendavat teavet kättesaadavate teenuste kohta vt [tomtom.com/services](http://tomtom.com/services).

### Ohutusteade

TomTom navigatsiooniseade sisaldab GSM-/GPRS-moodulit, mis võib põhjustada häireid elektriseadmete (südamestimulaatorid, kuulmisseedmed ja lennujuhtimisseedmed) töös.

Nende seadmete töö häirimine võib seada ohtu sinu või teiste elud.

Kui seade sisaldab GSM-/GPRS-moodulit, ära kasuta seda kaitseta elektriseadmete läheduses või paikades, kus mobiiltelefoni kasutamine on keelatud, nagu haiglad ja lennukid.

### LIVE teenuste tellimused

#### Sinu LIVE teenuste tellimuse kontrollimine

Saad kontrollida oma tellimuste olekut igal ajal, tehes seadmes GO järgmist.

Puuduta põhimenuus valikut **Teenused**, seejärel puuduta valikut **Minu teenused**.

GO hoiatab sind, kui LIVE teenuste tellimuse uuendamise kuupäev läheneb.

Täiendavat teavet LIVE teenuste tellimuse ja maksetingimuste kohta vt [tomtom.com/services](http://tomtom.com/services).

#### LIVE teenuste tellimuse uuendamine, kasutades seadet

1. Puuduta põhimenuus valikut **Teenused**, seejärel puuduta valikut **Minu teenused**.

Kuvatakse sinu LIVE teenuste praegune olek.

2. Puuduta teenust, mida soovid uuendada.

GO kinnitab, et tahad oma tellimust uuendada.

### 3. Puuduta valikut **Jah**.

Uuendamistaotlus saadetakse TomTomile. Pead tegema online makse kuupäeval, mis on kuvatud GO-s, või varem.

### **LIVE** teenuste tellimuse uuendamine TomTomi veebisaidi kaudu

1. Mine aadressile **tomtom.com/getstarted**, et installida TomTomi draiver, kui see pole juba installitud, ja alusta MyTomTomi kasutamist.
2. Kui küsitakse, ühenda seade USB kaabli kaudu arvutiga. Seejärel lülita seade sisse.

---

**Oluline:** USB-kaabel tuleb ühendada otse USB-porti arvutis, mitte USB-jaoturisse või USB-porti klaviatuuril või monitoril.

---

### 3. Ava jaotis LIVE teenused.

### 4. Kontrolli oma tellimuse olekut ja klõpsa teenust, mida soovid uuendada.

Sul palutakse esitada makseandmed.

### 5. Sisesta oma makseandmed ja vii tehing lõpule.

Sinu tellimus on uuendatud.

## Tiitelandmed TomTom HD Traffic

TomTom HD Traffic on unikaalne TomTomi teenus, mis pakub reaajas liiklusinfot. Täiendavat teavet TomTom teenuste kohta vt **tomtom.com/services**.



Koos rakendusega IQ Routes aitab HD Traffic planeerida parimat võimalikku marsruuti sinu sihtkohta, võttes arvesse uusimat liiklusinfot.

TomTom GO saab regulaarselt teavet muutuvate liiklustingimuste kohta. Kui marsruudilt peaks leitama liiklusummikuid või teisi juhtumeid, siis pakub GO võimalust planeerida marsruut ümber ning vältida viivitusi.

## Teave kohaliku otsingu kohta Google'iga

Kohaliku otsingu abil saad sirvida Google'i loendeid kaupluste ja ettevõtete leidmiseks, et planeerida marsruuti valitud sihtkohta.



## Kohaliku otsingu kasutamine

Kohaliku otsingu abil asukoha leidmiseks ja selleni marsruudi planeerimiseks järgi alltoodud samme. Selles näites otsitakse supermarketit sinu praeguse asukoha lähedal.

1. Puuduta ekraani, et avada põhimenüü, seejärel puuduta valikut **Navigeeri**.

---

**Näpunäide:** saad seadistada kohaliku otsingu jaoks ka kiirmenüü nupu kui puudutad **Sätted** ning seejärel **Loo oma menüü**. Vali **Navigeeri Google'i aadressini**.

---

### 2. Puuduta nuppu **Kohalik otsing**.

### 3. Puuduta valikut **Otsi enda lähedal**.

### 4. Tipi 'supermarket', seejärel puuduta valikut **OK**.

Otsingule vastavad asupaigad kuvatakse loendis koos kaugusega sinu praegusest asupaigast ja Google'i hinnanguga.

### 5. Puuduta ühte asukohta loendis.

Asukoht kuvatakse kaardil.

Puuduta **Üksikasjad**, et kuvada täiendav teave selle asukohta kohta.

#### 6. Puuduta käsku **Vali**.

Vali, kas soovid asukohta navigeerida, kaardil kuvada, reisida selle asupaiga kaudu või lisada selle eelistusena.

#### Teave kiiruskaamerate kohta



Kiiruskaamerate teenus hoiatab sind järgmiste kaamerate asupaikadest.

- Kiiruskaamerate asupaigad.
- Sagedasemad õnnetuspaikade kohad.
- Mobiilsete kiiruskaamerate asupaigad.
- Tavaliste kiiruskaamerate asupaigad.
- Maksustatud teede kaamerate asupaigad.
- Valgusfooride kaamerate asupaigad.

#### Muud teenused

TomTom GO on varustatud veel järgmiste teenustega:



#### Ilm

Teenus Ilm annab sulle mistahes koha jaoks kaardil ilmateate viieks päevaks.



#### QuickGPSfix™

QuickGPSfix sisaldab GPS satelliitide asukohtade teavet, mis võimaldab seadmel TomTom GO sinu asukohta kiiremini leida.



#### Minu teenused

Oma tellimuse kontrollimiseks puuduta põhimenüüs valikut **Teenused**, seejärel puuduta valikut **Minu teenused**.



TomTom GO teatab sulle, kui LIVE teenuste tellimust tuleb uuendada. Saad kasutada seadet GO, et teavitada TomTomi oma praeguse tellimuse uuendamise soovist.

Täiendavat teavet LIVE teenuste tellimuse ja maksetingimuste kohta vt [tomtom.com/services](http://tomtom.com/services).

## 18. Liiklusinfo

---

### Liiklusinfo tutvustus

Võid saada liiklusinfot kahel erineval viisil:

- TomTom HD Traffic
- Liiklusinfo kanal (RDS-TMC)

Liiklusinfo võimaldab seadmel TomTom GO automaatselt reguleerida marsruuti nii, et saaksid vältida viivitusi.

### Tiitelandmed TomTom HD Traffic

TomTom HD Traffic on unikaalne TomTomi teenus, mis pakub reaajas liiklusinfot. Täiendavat teavet TomTom teenuste kohta vt [tomtom.com/services](http://tomtom.com/services).



Koos rakendusega IQ Routes aitab HD Traffic planeerida parimat võimalikku marsruuti sinu sihtkohta, võttes arvesse uusimat liiklusinfot.

TomTom GO saab regulaarselt teavet muutuvate liiklustingimuste kohta. Kui marsruudilt peaks leitama liiklusummikuid või teisi juhtumeid, siis pakub GO võimalust planeerida marsruut ümber ning vältida viivitusi.

### Ohutusteade

TomTom navigatsiooniseade sisaldab GSM-/GPRS-moodulit, mis võib põhjustada häireid elektriseadmete (südamestimulaatorid, kuulmisseedmed ja lennujuhtimisseedmed) töös.

Nende seadmete töö häirimine võib seada ohtu sinu või teiste elud.

Kui seade sisaldab GSM-/GPRS-moodulit, ära kasuta seda kaitseta elektriseadmete läheduses või paikades, kus mobiiltelefoni kasutamine on keelatud, nagu haiglad ja lennukid.

### Teave RDS-TMC kohta

Liiklusteadete kanal (TMC), mida nimetatakse ka RDS-TMC, edastab liiklusinfot raadiosignaalina ja on tasuta kättesaadav paljudes riikides.

TMC ei ole TomTomi teenus, kuid see on kättesaadav, kasutades TomTom RDS-TMC liiklusinfo vastuvõtjat.

**Märkus:** TomTom ei vastuta liiklusteadete kanalis pakutava liiklusinfo kättesaadavuse ega kvaliteedi eest.

Liiklusteadete kanal (TMC) pole kättesaadav kõikides riikides. TMC teenuste kättesaadavuse kontrollimiseks sinu riigis mine aadressile [tomtom.com/traffic](http://tomtom.com/traffic).

### Liiklusinfo kasutamine

Liikluse külgriba kuvatakse sõiduvaate paremas servas. Külgriba teavitab sind sõidu ajal liiklusviivitustest, kasutades põlevaid punkte, et näidata, kus asuvad liiklusjuhtumid sinu marsruudil.



Liikluse külgriba ülaosa osutab sinu sihtkohale ja kuvab liiklusummikute ja muudest liiklusjuhtumitest tulenevat summaarset viivitust marsruudil.

Liiklusriba keskosas kuvatakse üksikud liiklusjuhtumid marsruudil nende toimumise järjekorras.

Liiklusriba alaosas kuvatakse sinu praegune asukoht ja kaugus järgmise liiklusjuhtumini marsruudil.

Võimalik, et mõningaid vahejuhtumeid ei kuvata, et tagada liikluse külgriba parem loetavus. Need vahejuhtumid on alati väheolulised ja põhjustavad ainult lühikesi viivitusi.

Alltoodud punktide värv näitab liiklusjuhtumi tüüpi:



Teadmata või kontrollimata olukord.



Aeglane liiklus.



Liiklusjärjekord.



Seisev liiklus või suletud tee.

### Kiireima marsruudi valimine

GO otsib regulaarselt kiiremat marsruuti sinu sihtkohta. Kui olukord liikluses muutub ning leitakse kiirem marsruut, siis pakub GO võimalust planeerida reis ümber, nii et saaksid kasutada kiiremat marsruuti.

Samuti saad määrata seadme GO planeerima reisi alati ümber, kui leitakse kiirem marsruut. Selle sätte rakendamiseks puuduta Liikluse menüüs **Liikluse sätted**.

Käsitsi kiireima marsruudi leidmiseks sihtkohta toimi järgmiselt:

1. Puuduta liikluse külgriba.

**Märkus:** kui märkad, et külgriba puudutamine avab liiklusmenüü asemel põhimenüü, siis proovi külgriba puudutada nii, et üks sõrm puutub vastu ekraani serva.

2. Puuduta ikooni **Minimeeri viivitused**.

GO otsib kiireimat marsruuti sinu sihtkohta.

Uus marsruut võib sisaldada liiklusviivitusi. Võid marsruudi ümber planeerida, et vältida kõiki liiklusviivitusi, aga tavaline marsruut võtab tavaliselt kauem aega kui kiireim marsruut.

3. Puuduta valikut **Valmis**.

### Raadiosageduse häälestamine RDS-TMC teabe vastuvõtuks

**Märkus:** kõik seadmed ei toeta raadiosageduse häälestamist.

Kui tead konkreetse raadiojaama sagedust, mida soovid kasutada RDS-TCM liiklusinfo vastuvõtuks, võid selle käsitsi seadistada. Selle funktsiooni aktiveerimiseks pead kõigepealt aktiveerima käsitsi häälestamise.

1. Puuduta sõiduvaates liikluse riba, seejärel puuduta ikooni **Liikluse sätted**.
2. Vali käsk **Häälesta käsitsi sageduse sisestamisega** ning seejärel puuduta valikut **Valmis**.

Nüüd saad sisestada raadiojaama sageduse.

3. Puuduta Liikluse külgriba Sõiduvaates.
4. Puuduta käsku **Häälesta käsitsi**.



5. Sisesta raadiojaama sagedus.
6. Puuduta valikut **Valmis**.

TomTomi navigeerimisseade otsib raadiojaama. Kui seade ei leia sinu poolt määratud sageduselt raadiojaama, siis jätkab see automaatselt järgmise kättesaadava raadiojaama otsingut.

### Viivituste vähendamine

Saad kasutada teenust TomTom HD Traffic, et minimeerida liiklusviivituste mõju oma marsruudil. Viivituste automaatseks minimeerimiseks tee järgmist:

1. Puuduta põhimenüüs valikut **Teenused**.
2. Puuduta valikut **Liiklus**.
3. Puuduta **Liikluse sätted**.
4. Vali, kas soovid valida alati automaatselt kiireima marsruudi, küsimise või ei soovi kunagi oma marsruuti muuta.
5. Puuduta **Järgmine** ja seejärel **Valmis**.

Liiklusviivituste käsitsi vähendamiseks toimi järgmiselt:

1. Puuduta sõiduvaates Liikluse riba.
2. Puuduta käsku **Minimeeri liiklusviivitused**.

Seade GO planeerib kiireima marsruudi sihtkohta. Uus marsruut võib sisaldada liiklusviivitusi ja võib jääda samaks algse marsruudiga.

Võid marsruudi ümber planeerida, vältides kõiki viivitusi, aga see marsruut pole tõenäoliselt kiireim võimalik marsruut.

3. Puuduta valikut **Valmis**.

### Tööle- ja kojusõitmise lihtsustamine

Nupud **Kodust tööle** või **Töölt koju** menüüs Liiklus võimaldavad sul kontrollida marsruuti kodust tööle ja vastupidi ühe nupuvajutusega.

Kui kasutad ükskõik kumba nuppu nendest, planeerib seade marsruudi sinu kodu ja töökoha vahel ja kontrollib marsruuti võimalike viivituste suhtes.

Esimest korda valikut **Kodust tööle** kasutades tuleb määrata kodu ja töökoha asupaigad.



**Muuda marsruuti kodu-töö**

1. Puuduta liikluse külgriba, et avada menüü Liiklus.
2. Puuduta käsku **Kuva liiklus marsruudil kodu-töö**.
3. Määra kodu asupaik ja töökoha asupaik.

Kui oled juba määranud asupaigad ja tahad neid muuta, siis puuduta käsku **Muuda marsruuti kodu-töö**.

Saad nüüd kasutada nuppe **Kodust tööle** ja **Töölt koju**.

**Märkus:** siin määratav kodu asupaik ei ole sama kui see, mis määratakse **Sätete menüüs**. Pealegi ei pea siinkasutatavad asupaigad olema sinu tegelikud kodu ja töö asupaigad. Kui kasutad sageli mõnda teist marsruuti, siis saad määrata Kodu/Töö valikud, et kasutada hoopis neid asupaikasid.



Näiteks, selleks et kontrollida viivitusi kodu marsruudil enne, kui töölt lahkud, tee järgmist:

1. Puuduta liikluse külgriba, et avada menüü Liiklus.
2. Puuduta käsku **Kuva liiklus marsruudil kodu-töö**.
3. Puuduta valikut **Kodu-töö**.

Kuvatakse sõiduvaade ja ilmub teade, mis sisaldab teavet liiklusjuhtumite kohta sellel marsruudil. Liikluse külgriba kuvab ka kõik viivitused.

### Täiendava teabe saamiseks liiklusjuhtumi kohta

Viivituste kontrollimiseks marsruudil puuduta käsku **Kuva liiklus marsruudil** menüüs Liiklus. Navigeerimisseade kuvab kokkuvõtte liiklusviivitustest marsruudil.

Kogunäit hõlmab mistahes viivitusi, mis tulenevad liiklusjuhtumitest ja ülekoormatud maanteedest, kasutades teenuse IQ marsruudid kaudu saadud teavet.

Puuduta käsku **Minimeeri viivitused**, et kontrollida, kas viivituse vähendamine on võimalik.



**Märkus:** saad kasutada ekraani **Kuva liiklus marsruudil** puudutades liikluse ala rakenduse LIVE ülevaate vahekaardil.

Puuduta vasakut ja paremat noolt, et liikuda liiklusjuhtumite vahel ja vaadata nende üksikasju. Need sisaldavad liiklusjuhtumi tüüpi, näiteks teetööd, ja liiklusjuhtumi põhjustatud viivituse pikkust.



Samuti saad vaadata eraldi liiklusjuhtumite üksikasju kui puudutad põhimenuus **Kuva kaart** ning seejärel liiklusjuhtumi sümbolil.

Kaardil kuvamisel algab liiklusjuhtum ikooniga. Liiklusjärjekorra korral on liiklusjuhtumi suund ikoonist teise otsa suunas.

### Liiklusjuhtumite kontrollimine sinu piirkonnas

Ülevaade liiklusolukorrast sinu piirkonnas, kasutades kaarti. Kohalike liiklusjuhtumite ja nende üksikasjade otsinguks tee järgmist:

1. Puuduta liikluse külgriba, et avada menüü Liiklus.
2. Puuduta **Kuva kaart**.

Ilmub kaardi ülevaate kuva.

3. Kui kaart ei näita sinu asupaika, siis puuduta markerit, et viia kaart oma praeguse asupaiga keskele.

Kaart kuvab liiklusjuhtumid piirkonnas.



4. Puuduta mistahes liiklusjuhtumit, et saada täiendavat teavet.

Ilmub kuva, mis annab sulle üksikasjalikku teavet valitud liiklusjuhtumi kohta. Ümberkaudsete liiklusjuhtumite kohta teabe kuvamiseks kasuta vasak- ja paremnooli selle ekraani allosas.

### Seadme HD Traffic sätete muutmise

Kasuta nuppu **Liikluse sättes**, et valida kuidas HD Traffic toimib sinu navigatsiooniseadmes.

1. Puuduta liikluse külgriba, et avada menüü Liiklus.
2. Puuduta **Liikluse sätted**.



### Liikluse sätted

3. Helimärguande kuulmiseks uue liiklusjuhtumi toimumise korral sinu marsruudil vali käsk **Teata, kui liiklus marsruudil muutub**, seejärel puuduta valikut **Valmis**.
4. Kui sõitmise ajal leitakse kiirem marsruut, siis saab rakendus Liiklus reisi ümber planeerida, et kasutada kiiremat marsruuti. Vali üks järgmistest määrangutest, seejärel puuduta valikut **Valmis**.
  - **Lülitu alati sellele marsruudile**
  - **Küsi minult, kas soovin vahetada**
  - **Ära muuda kunagi minu marsruuti**

### Liiklusjuhtumid

Liiklusjuhtumid ja hoiatused kuvatakse kaardil, Sõiduvaates ja Liikluse külgribal.

On kahte tüüpi juhtumite ja hoiatuste sümboleid:

- Punases ruudus kuvatud sündmused on liiklusjuhtumid. Sinu navigeerimisseade saab marsruudi ümber planeerida, et neid vältida.
- Punases kolmnurgas kuvatud sümboolid on seotud ilmaga. Sinu seade ei planeeri marsruuti ümber, et neid hoiatusi vältida.

Liiklusjuhtumite sümboolid:



**Liiklusõnnetus**



**Teetööd**



**Üks või rohkem rada suletud**



**Tee suletud**



**Liiklusjuhtum**



**Liiklusummik**





Ilmaga seotud sümboolid:



**Udu**



**Vihm**

	<b>Tuul</b>
	<b>Jää</b>
	<b>Lumi</b>
	<b>Märkus:</b> liiklusjuhtumi vältimise sümbol kuvatakse iga liiklusjuhtumi puhul, mida sa üritad vältida, kasutades liiklusteenust.

## Menüü Liiklus

Menüü Liiklus avamiseks puuduta külgriba Sõiduvaates või puuduta Teenuste menüüs valikut **Liiklus**.

Saadaval on järgmised nupud:



### Minimeeri liiklusviivitused

Puuduta seda nuppu, et oma marsruut uuesti planeerida, lähtudes uusimast liiklusinfost.



### Näita liiklust marsruudil kodu-töö

Puuduta seda nuppu kiireima marsruudi planeerimiseks kodu asupaigast töökohani ja tagasi.



### Kuva liiklus marsruudil

Puuduta seda nuppu, et saada ülevaade liiklusjuhtumitest marsruudil.



### Kuva kaart

Puuduta seda nuppu kaardi sirvimiseks ning liiklusjuhtumite kuvamiseks kaardil.



### Muuda liikluse sätteid

Puuduta seda nuppu, et valida, kuidas liiklus sinu seadmes töötab.



### Loe liiklusteave valjult ette

Puuduta seda nuppu, et kuulda hääljuhiseid marsruudil olevate liiklusjuhtumite kohta.

**Märkus:** TomTomi seadmesse peab hääljuhiste lugemiseks olema installitud arvutihääli.

## 19. Ilm

### Teave ilma kohta

TomTomi ilmateate teenus annab täpseid ilmateateid ja 5-päevase ilmaennustuse linnade kohta. Teavet annavad kohalikud ilmateenistused ja seda uuendatakse iga tund.



### Ilmateate tellimine

Ilmateate tellimiseks konkreetse asupaiga jaoks nagu sihtkohaks olev asula või linn, tee järgmist:

1. Puuduta põhimenuus valikut **Teenused**.
2. Puuduta valikut **Ilm**.
3. Puuduta otse ilma kokkuvõtte juurde liikumiseks **Ilm läheduses** või **Ilm sihtkoha läheduses**.
4. Puuduta **Ilm teise asupaiga läheduses**, et valida soovitud asupaik, näiteks aadress, koduaadress, eelistus või HP.

Kuvatakse selle asupaiga ilmateate kokkuvõte. Puuduta mistahes nädalapäeva, et tellida üksikasjalik ilmateade.

### Asupaikade tüübid

Saad tellida ilmaennustuse erinevat tüüpi asupaikade jaoks. Saadaval on järgmist tüüpi asupaigad:



**Kodu**

Puuduta seda nuppu, et valida kodu asupaik.



**Eelistused**

Puuduta seda nuppu, et valida eelistuse asupaik.



**Address**

Puuduta seda nuppu, et sisestada aadress.



**Viimane  
sihtpunkt**

Puuduta seda nuppu, et valida asupaik hiljuti kasutatud sihtkohtade seast.



**Kohalik otsing**

Puuduta seda nuppu, et valida asupaik kohaliku otsingu abil.



**Huvipunkt**

Puuduta seda nuppu, kui soovid valida huvipunkti (HP).



**Minu asupaik**

Puuduta seda nuppu, et valida praegune asupaik.



**Punkt kaardil**

Puuduta seda nuppu, et valida punkt kaardil.



**Laiuskraad  
Pikkuskraad**

Puuduta seda nuppu, et sisestada laius- ja pikkuskraad kaardil.



**Öeldud aadress**

Puuduta seda nuppu, et sisestada aadress, öeldes aadressi.



**Viimase peatuse  
asukoht**

Puuduta seda nuppu, et valida enda viimane registreeritud asukoht.

---

## 20. Kiiruskaamerad

---

### Teave kiiruskaamerate kohta

Kiiruskaamerate teenus hoiatab sind järgmiste kaamerate asupaikadest.

- Kiiruskaamerate asupaigad.
- Sageasemad õnnetuspaikade kohad.
- Mobiilsete kiiruskaamerate asupaigad.
- Tavaliste kiiruskaamerate asupaigad.
- Maksustatud teede kaamerate asupaigad.
- Valgusfooride kaamerate asupaigad.



### Kiiruskaamera hoiatused

Vaikimisi antakse hoiatused 15 sekundit enne seda, kui sa jõuad kiiruskaamera asupaigani.

Sind hoiatatakse kolmel viisil:

- TomTom GO esitab hoiatusheli.
- Kiiruskaamera tüüp ja sinu kaugus kaamera asupaigast kuvatakse sõiduvaates. Kui kaamera jaoks on registreeritud kiirusepiirang, siis kuvatakse kiirus ka sõiduvaates.
- Kiiruskaamera asupaik kuvatakse kaardil.

---

**Märkus:** keskmise kiiruse kaamerate puhul hoiatatakse sind ikoonide kombinatsiooni ja helide abil keskmise kiiruse kontrolltsooni alguses, keskel ja lõpus.

---

---

**Näpunäide:** sekundite arvu või hoiatusheli muutmiseks puuduta kiiruskaamerate menüüs käsku **Hoiatuse sätted**.

---

## Hoiatusviisi muutmine



Muutmaks viisi kuidas TomTom GO hoiatab sind kiiruskaamerate eest, puuduta nuppu **Hoiatuse sätted**.

Saad seejärel määrata, kui lähedal tahad sa enne hoiatamist kiiruskaamerale olla ja missugust tüüpi heli esitatakse.

Näiteks selleks, et muuta heli, mis esitatakse fikseeritud kiiruskaameratele lähenedes, tee järgmist:

1. Puuduta põhimenüüs valikut **Teenused**.
2. Puuduta valikut **Kiiruskaamerad**.
3. Puuduta **Hoiatuse sätted**.

Kuvatakse kiiruskaamera tüüpide loend. Nende kiiruskaamera tüüpide kõrval, mis peavad andma hoiatuse, kuvatakse kõlar.

4. Puuduta **Fikseeritud kaamerad**.
5. Puuduta valikut **EI**, et vältida fikseeritud kiiruskaamerate hoiatuste eemaldamist.
6. Sisesta sekundites aeg, mis jääb hoiatamise ja kiiruskaamerani jõudmise vahele. Seejärel puuduta valikut **OK**.
7. Puuduta heli, mida soovid hoiatuse jaoks kasutada.

---

**Näpunäited:** kaamera tüüpi hoiatusheli välja lülitamiseks puuduta käsku **Vaigista** sammus 7 ülalpool. Näed sõiduvaates endiselt hoiatust, kui lülitad välja hoiatusheli.

---

8. Puuduta valikut **JAH**, et muudatused salvestada.

## Kiiruskaamerate sümbolid

Kiiruskaamerad kuvatakse sümbolitena sõiduvaates.

Kui lähened alale, mille kohta hoiatus saadi, näed sümbolit ja kuuled hoiatussheli.

Saad muuta nii hoiatusheli kui ka sekundite arvu, mille möödumisel alasse jõudmisel hoiatus antakse.



Fikseeritud kiiruskaamerad



Mobiilne kiiruskaamera



Valgusfoori kaamera

---



Maksustatud tee kaamera



Piiratud kasutusega maanteekaamera – asub väiksemal maanteel, mis vähendab liikluskoormust suuremal maanteel



Muu kaamera



Mobiilse kaamera tööpunkt



Keskmise kiiruse kontrollimine



Sagedane õnnetuste paik



Kahesuunaline kiiruskaamera



Tõkkepuuta raudteeülesõit

---

## Nupp Teata

Nupu Teata kuvamiseks sõiduvaates tee järgmist:

1. Puuduta põhimenüüs valikut **Teenused**.
2. Puuduta valikut **Kiiruskaamerad**.
3. Puuduta käsku **Luba nupp Teata**.
4. Puuduta valikut **Valmis**.

Teatenupp kuvatakse sõiduvaate vasakus servas või, kui sa juba kasutad kiirmenüüd, lisatakse kiirmenüüs saadaolevatele nuppudele.

---

**Näpunäide:** teatenupu peitmiseks puuduta käsku **Keela teatenupp** menüüs Kiiruskaamerad.

---

## Uuest kiiruskaamerast teatamine teel olles

1. Puuduta sõiduvaates või kiirmenüüs kuvatavat nuppu Teata, et registreerida liikluskaamera asupaik.

Kui puudutad nuppu Teata 20 sekundi jooksul pärast kiiruskaamera hoiatuse saamist, siis on sul võimalik kaamera lisada või eemaldada. Puuduta valikut **Lisa kaamera**.

2. Puuduta valikut **Fikseeritud kaamera** või **Mobiilne kaamera**, sõltuvalt teatatava kaamera tüübist.
3. Vali kaamera asupaik kaardil ja kinnita, et see on õige.
4. Puuduta fikseeritud kaamera tüüpi, millest soovid teatada, näiteks valgusfoori kaamera.

---

**Märkus:** kui valitud tüüpi kiiruskaameral on kiirusepiirang, siis saad sisestada ka kiiruse.

---

Teade kinnitab, et kaamerast on teatatud kiiruskaamerate meeskonnale TomTomis.

### Uuest kiiruskaamerast teatamine kodus olles

Sa pead olema kiiruskaamera asupaigas, et teatada uuest asupaigast. Kiiruskaamera uuest asupaigast teatamiseks, kui oled kodus, tee järgmist:

1. Puuduta oma navigatsiooniseadme põhimenüüs **Teenused**.
2. Puuduta valikut **Kiiruskaamerad**.
3. Puuduta käsku **Teata liikluskaameratest**.
4. Puuduta valikut **Fikseeritud kaamera** või **Mobiilne kaamera**, sõltuvalt kiiruskaamera tüübist.
5. Kasuta kursorit kaamera täpse asupaiga märkimiseks kaardil, seejärel puuduta valikut **Valmis**.
6. Puuduta valikut **Jah**, et kinnitada kaamera asukohta.
7. Puuduta kaamera tüüpi, millest soovid teatada, ja vajadusel ka selle kaamera kiirusepiirangut.

Näed teadet, mis kinnitab, et kaamerast on teatatud kiiruskaamerate meeskonnale.

### Vigastest kaamerahoiatustest teatamine

Võimalik, et saad hoiatuse kaamera jaoks, mida enam pole. Vigastest kaamerahoiatustest teatamiseks tee järgmist:

1. Kui oled puuduva kaamera asupaigas, siis puuduta valikut **Teata sõiduvaates**.

---

**Märkus:** seda tuleb teha 20 sekundi jooksul pärast kaamerahoiatuse saamist.

---

2. Puuduta käsku **Eemalda**.

Järgmine kord, kui ühendad oma navigeerimisseadme TomTom HOME'iga teatatakse, et kaamerahoiatus on vigane.

### Fikseeritud liikluskaamerate tüübid, millest saad teatada

Kui teatad fikseeritud liikluskaamerast, siis saad valida fikseeritud kaamera tüübi, millest teatad.

Fikseeritud liikluskaamerate tüübid on järgmised:



**Kiiruskaamera**

Sellist tüüpi kiiruskaamera kontrollib mööduvate sõidukite kiirust.



**Valgusfoori kaamera**

Sellist tüüpi kiiruskaamera kontrollib liikluseeskirju rikkuvaid sõidukeid valgusfooridega reguleeritud liiklussõlmedes.

---



#### Maksustatud tee kaamera

Sellist tüüpi kiiruskaamera jälgib liiklust maksustatud teede kontrollpunktides.



#### Keskmise kiiruse kontrollimine

Sellist tüüpi kiiruskaamera kontrollib sõidukite keskmist kiirust kahe fikseeritud punkti vahel.



#### Sõidukipiirang

Sellist tüüpi kiiruskaamera kontrollib liiklust piiratud ligipääsuga maanteedel.



#### Muu kaamera

Kõik teist tüüpi kaamerad, mis ei kuulu eelnimetatud kategooriatesse.

### Keskmise kiiruse kontrollkaamera hoiatused

On olemas mitut tüüpi visuaalseid ja audiohoiatusi, mida võid märgata, kui puutud kokku keskmise kiiruse kontrollkaameraga.

Te saate alati alg- ja lõputsooni saabumise hoiatuse, olenemata sellest, milline on sõidukiirus. Vahepealsed hoiatused antakse, kui üldse, iga 200 meetri järel.

Kõiki hoiatusi kirjeldatakse allpool:



#### Tsooni algamise hoiatus

Kui jõuad keskmise kiiruse kontrolltsooni algusse, siis kuvatakse visuaalne hoiatus sõiduvaate vasakpoolses ülanurgas ja selle all kuvatakse kaugus kaamerani. Sa kuuled audiohoiatust.

Kuvatakse ka väike ikoon maanteel, mis näitab keskmise kiiruse kontrollkaamera asukohta tsooni alguses.



#### Vahepealne hoiatus – tüüp 1

Olles jõudnud kiirusekontrolli tsooni, kui sa ei ületa kiirust ja oled juba saanud tsooni algamise hoiatuse, avaneb sõiduvaates visuaalne hoiatus. See tuletab sulle meelde, et oled endiselt kiirusekontrolli tsoonis.



#### Vahepealne hoiatus – tüüp 2

Kui oled jõudnud kiirusekontrolli tsooni ja sõidad kiirusel, mis on suurem kui 100% lubatud kiirusest ja oled juba saanud tsooni algamise hoiatuse, avaneb sõiduvaates visuaalne hoiatus koos maksimaalse lubatud kiirusega. Kuuled ka audiohoiatust. Need hoiatused tuletavad meelde, et tuleb vähendada kiirust...



### Vahepealne hoiatus – tüüp 3

Kui oled jõudnud kiirusekontrolli tsooni ja sõidad kiirusel, mis on suurem kui 100% lubatud kiirusest ja sa ei ole saanud tsooni algamise hoiatust, avaneb sõiduvaates visuaalne hoiatus koos maksimaalse lubatud kiirusega. Kuuled ka valjuhäälselt audiohoiatust.

Need hoiatused antakse ainult ESIMESES vahepeelses punktis ja tuletavat meelde, et tuleb vähendada kiirust...

---



### Tsooni lõppemise hoiatus

Kui lähened keskmise kiiruse kontrolltsooni lõpuosale, siis kuvatakse visuaalne hoiatus sõiduvaates koos kaugusega kaamerani selle all. Sa kuuled audiohoiatust

Kuvatakse ka väike ikoon maanteel, mis näitab keskmise kiiruse kontrollkaamera asukohta tsooni lõpuosas.

---

## Kiiruskaamerate menüü

Kiiruskaamerate menüü avamiseks puuduta põhimenüüs **Teenused** ning seejärel **Kiiruskaamerad**.

---



### Teata kiiruskaamerast

Puuduta seda nuppu kiiruskaamera uuest asupaigast teatamiseks.

---



### Hoiatuse sätted

Puuduta seda nuppu, et määrata vastuvõetavad teated ja helid, mida kasutatakse iga teate puhul.

---



### Keela hoiatused

Puuduta seda nuppu, et keelata teated.

---



### Luba nupp Teata

Puuduta seda nuppu, et lubada nupp Teata. Nupp Teata on kuvatud sõiduvaates või kiirmenüüs.

Kui teadete nupp kuvatakse sõiduvaates, kuvatakse selle nupu asemel nupp **Keela teated**.

---

## 21. MyTomTom

---

### Teave MyTomTomi kohta

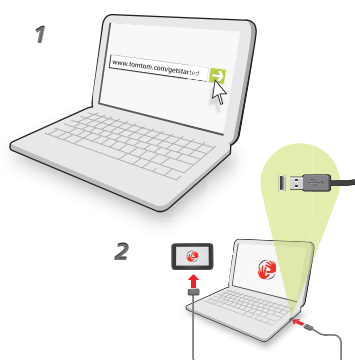
MyTomTom aitab sul hallata navigatsiooniseadme TomTom GO sisu ja teenuseid ning annab sulle ligipääsu TomTom kogukonnale. Sa logid rakendusse MyTomTom sisse TomTomi veebisaidil. Hea mõte on ühendada navigeerimisseade sageli MyTomTomiga, tagamaks alati uusimad värskendused.

---

**Vihje:** Soovitame MyTomTomiga ühendumisel kasutada lairiba-internetiühendust.

---

### MyTomTomi häälestamine



MyTomTomi häälestamiseks tee järgmist:

1. Ühenda arvuti Internetiga.
2. Käivita brauser ja mine aadressile **tomtom.com/getstarted**.
3. Klõpsa käsku **Laadi kohe alla**.

Brauser laadib alla TomTomi tugirakenduse, mille pead seadme MyTomTomiga ühendamiseks arvutisse installima. Järgi ekraanijuhiseid, kui sulle allalaadimise ajal küsimusi esitatakse.

4. Kui küsitakse, ühenda seade USB kaabli kaudu arvutiga. Seejärel lülita seade sisse.

Seejärel su seade tuvastatakse ja varundatakse ning sellesse installitakse viimased värskendused.

---

**Oluline:** USB-kaabel tuleb ühendada otse USB-porti arvutis, mitte USB-jaoturisse või USB-porti klaviatuuril või monitoril.

---

Kui MyTomTomi tugirakendus on installitud, saad ligipääsu MyTomTomile tööala oleku-  
alalt.

---

**Vihje:** kui ühendad navigeerimisseadme arvutiga, annab MyTomTom sulle teada, kas sinu seadme jaoks on saadaval värskendusi.

---

### **MyTomTom konto**

Sisu ja teenuste allalaadimiseks TomTomist vajad sa MyTomTom kontot. Saad luua konto, kui hakkad MyTomTomi kasutama.

---

**Märkus:** kui sul on mitu TomTom seadet, siis vajad eraldi kontot iga seadme jaoks.

---

## 22. Klienditugi

---

### Abi saamine navigatsiooniseadme kasutamisel

Lisateavet leiad ka elektroonilisest spikrist aadressil [tomtom.com/support](http://tomtom.com/support).

#### Olek ja info



Puuduta seda nuppu, et avada menüü Olek ja info.

**Olek ja info**



Puuduta seda nuppu, et näha oma seadme tehnilist teavet, nagu näiteks seadme seerianumbrit ja TomTomi rakenduse versiooni.

**Versiooni-  
teave**



Puuduta seda nuppu, et kontrollida oma TomTom teenuste tellimusi.

**Minu  
teenused**



Puuduta seda nuppu, et näha GPS vastuvõtu praegust olekut.

**GPSi olek**

## 23. Lisa

### Ohutusteave ja hoiatused

#### Globaalne positsioneerimissüsteem

Globaalne positsioneerimissüsteem (GPS) on satelliidipõhine süsteem, mis annab teavet asukoha- ja aja määramiseks üle maakera. GPS-i kasutatakse ja juhitakse USA valitsuse ainuvastutusel, kes kannab hoolt süsteemi kättesaadavuse ja täpsuse eest. Igasugused muutused GPS-i kättesaadavuses ja täpsuses või keskkonnatingimustes võivad sinu TomTom seadme tööd mõjutada. TomTom ei võta endale vastutust GPS-i kättesaadavuse ega täpsuse eest.

#### Kasuta hoolikalt

TomTom seadme kasutamine navigeerimiseks tähendab seda, et pead sõitma siiski hoolikalt ja tähelepanelikult.

#### Lennukid ja haiglad

Antenniga seadmete kasutamine on keelatud enamikes lennukites ja paljudes haiglates jm. TomTom seadet ei tohi nendes keskkondades kasutada.

#### Aku

Toode kasutab liitiumpolümeerakut. Ära kasuta seda niiskes, märjas ja/või korrodeerivas keskkonnas. Ära aseta, hoia ega jäta toodet soojusallikale või selle lähedusse, kõrge temperatuuriga kohta, tugeva otsese päikesevalguse kätte, mikrolaineahju või survestatud konteinerisse ning ära hoia seda temperatuuril üle 60 C (140 F). Antud juhiste eiramisel võib liitiumpolümeeraku lekkida ja kuumeneda, plahvatada või süttida ja põhjustada vigastusi ja/või kahjustusi. Ära augusta, ava ega demonteerid akut. Kui aku lekib ja väljalekinud vedelikud satuvad nahale, loputa põhjalikult veega ja pöördu kohe arsti poole. Ohutuse huvides ja aku eluea pikendamiseks ei toimu laadimist madalal (alla 0 C/32 F) või kõrgel (üle 45 C/113 F) temperatuuril.

Temperatuurid: standardkasutus: -0 C (32 F) kuni +45 C (113 F); lühiajaline hoiustamine: -20 C (-4 F) kuni +60 C (140 F); pikaajaline hoiustamine: -20 C (-4 F) kuni +25 C (77 F).

#### Hoiatus: plahvatusoht, kui aku asendatakse sobimatut tüüpi akuga.

Ära eemalda ega püüa eemaldada akut, mis ei ole kasutaja poolt vahetatav. Kui sul on akuga probleeme, siis võta ühendust TomTomi klienditoega.



TOOTES SISALDUV LIITIUMPOLÜMEERAKU TULEB NÕUETEKOHASELT ÜMBERTÖÖTLEMISELE SUUNATA VÕI HÄVITADA, JÄRGIDES KOHALIKKE SEADUSI JA EESKIRJU NING ALATI OLMEJÄÄTMETEST ERALDI. NII TOIMIDES AITAD KESKONDA SÄILITADA KASUTAGE TOMTOM SEADET AINULT KOMPLEKTI KUULUVA ALALISVOOLUALLIKAGA (AUTOLAADIJA/AKUKAABEL), VAHELDUVOOLUADAPTERIGA (KODULAADIJA), HEAKSKIIDETUD LAADIMISPESAGA VÕI KOMPLEKTI KUULUVA USB-KAABLI GA, ET SEADE AKU LAADIMISEKS ARVUTI KÜLGE ÜHENDADA.

Kasuta seda seadet koos komplekti kuuluva laadijaga.

Seadmega ühilduvate (asendus)laadijate teavet vt [tomtom.com](http://www.tomtom.com).

Nimetatud aku eluiga on maksimaalne võimalik aku eluiga. Maksimaalse aku eluea võib saavutada ainult teatud keskkonnatingimustes. Prognoositav aku eluiga põhineb keskmisel kasutusprofiilil.

Aku eluea pikendamiseks loe oma riigi korduma kippuvaid küsimusi:

AU:[www.tomtom.com/8703](http://www.tomtom.com/8703), CZ:[www.tomtom.com/7509](http://www.tomtom.com/7509), DE:[www.tomtom.com/7508](http://www.tomtom.com/7508), DK:[www.tomtom.com/9298](http://www.tomtom.com/9298), ES:[www.tomtom.com/7507](http://www.tomtom.com/7507), FI:[www.tomtom.com/9299](http://www.tomtom.com/9299), FR:[www.tomtom.com/7506](http://www.tomtom.com/7506), HU:[www.tomtom.com/10251](http://www.tomtom.com/10251), IT:[www.tomtom.com/7505](http://www.tomtom.com/7505), NL:[www.tomtom.com/7504](http://www.tomtom.com/7504), PL:[www.tomtom.com/7503](http://www.tomtom.com/7503), PT:[www.tomtom.com/8029](http://www.tomtom.com/8029), RU:[www.tomtom.com/10250](http://www.tomtom.com/10250), SE:[www.tomtom.com/8704](http://www.tomtom.com/8704), UK:[www.tomtom.com/7502](http://www.tomtom.com/7502), US:[www.tomtom.com/7510](http://www.tomtom.com/7510)

## CE vastavusmargis

See seade vastab CE vastavusmargise nõuetele, kasutatuna elu-, äri-, sõiduki- või kergetööstuse keskkonnas ning on kooskõlas ELi asjakohaste õigusaktide kõigi vastavate sätetega.

CE0168

## R&TTE direktiiv

Käesolevaga kinnitab TomTom, et TomTomi personaalsed navigeerimisseadmed ja tarvikud vastavad Euroopa Direktiivi 1999/5/EÜ (R&TTE) põhinõuetele ja muudele asjaomastele sätetele Vastavusdeklaratsiooni vt aadressil [www.tomtom.com/legal](http://www.tomtom.com/legal).

## WEEE direktiiv



See sümbol tootel või pakendil osutab, et toodet ei tohi käidelda koos olmeprügiga. Kooskõlas EL WEEE-direktiiviga 2002/96/EÜ elektri- ja elektroonikaseadmete jäätmete käitlemise kohta, ei tohi seda toodet hävitada koos liigitamata olmejäätmetega. Antud toote hävitamiseks tuleb see viia tagasi müügikohta või suunata ümbertöötlemiseks kohaliku omavalitsuse poolt määratud jäätmehoidlas-

se.

## Ühendatud võrgud

GSM-moodulit sisaldavad seadmed on mõeldud ühenduseks järgmiste võrkudega:

GSM/GPRS 900/1800

## Kiirguspiirangud

Seade vastab kiirgusepiirangute nõuetele, mis kehtivad kontrollimatus keskkonnas. Raadiosagedusliku kiirguse piirangute ületamise võimaluse vältimiseks ei tohi inimene olla tavakasutuse ajal antennile lähemal kui 20 cm (8 tolli).

## Käesolev dokument

Kasutusjuhend koostati väga hoolikalt. Pideva tootearenduse tõttu võib osa teabest olla aegunud. Dokumendis toodud teavet võidakse ilma etteteatamata muuta.

TomTom ei võta endale vastutust dokumendis sisalduvate tehniliste või toimetamisvigade või puudujääkide eest ega juhuslike või seotud kahjude eest, mis tulenevad antud materjali kasutamisest. Käesolev dokument sisaldab autoriõigusega kaitsud materjali. Ühtegi käesoleva dokumendi osa ei tohi fotokopeerida ega mingis vormis reprodutseerida ilma TomTom N.V. eelneva kirjaliku loata.

## **Mudelite nimed**

4CS01, 4CS03, 4CQ02, 4CQ07, 4CQ01, 4KH00, 4KI00

## 24. Copyright notices

---

---

© 2010 TomTom N.V., The Netherlands. TomTom®, and the "two hands" logo, among others, are Trademarks owned by TomTom N.V. or one of its subsidiaries. Please see [www.tomtom.com/legal](http://www.tomtom.com/legal) for warranties and end user licence agreements applying to this product.

---

---

© 2010 TomTom N.V., Niederlande. TomTom®, das 'Zwei Hände'-Logo usw. sind registrierte Marken von TomTom N.V. oder eines zugehörigen Tochterunternehmens. Die für dieses Produkt geltenden Garantien und Endnutzerlizenzvereinbarungen finden Sie unter [www.tomtom.com/legal](http://www.tomtom.com/legal).

---

---

© 2010 TomTom N.V., Pays-Bas. TomTom® et le logo composé de « deux mains », entre autres, font partie des marques commerciales appartenant à TomTom N.V. ou l'une de ses filiales. L'utilisation de ce produit est régie par notre garantie limitée et le contrat de licence utilisateur final, que vous pouvez consulter à l'adresse suivante : [www.tomtom.com/legal](http://www.tomtom.com/legal)

---

---

© 2010 TomTom N.V., Nederland. TomTom® en het logo met twee handen zijn onder andere handelsmerken die eigendom zijn van TomTom N.V. of een van haar dochterondernemingen. Ga naar [www.tomtom.com/legal](http://www.tomtom.com/legal) voor garanties en licentieovereenkomsten voor eindgebruikers die van toepassing zijn op dit product.

---

---

© 2010 TomTom N.V., The Netherlands TomTom® e il logo delle "due mani", fra gli altri, sono marchi registrati di proprietà di TomTom N.V. o di una delle sue filiali. Consultare [www.tomtom.com/legal](http://www.tomtom.com/legal) per le garanzie e i contratti di licenza per l'utente finale applicabili a questo prodotto.

---

---

© 2010 TomTom NV, Países Bajos. TomTom™ y el logotipo "dos manos" son marcas comerciales, aplicaciones o marcas registradas de TomTom NV. Nuestra garantía limitada y nuestro acuerdo de licencia de usuario final para el software integrado son de aplicación para este producto; puede consultar ambos en [www.tomtom.com/legal](http://www.tomtom.com/legal).

---

---

© 2010 TomTom N.V., Països Baixos. TomTom®, i el logotip amb les "dues mans", entre altres, formen part de les marques comercials de TomTom N.V. o d'una de les seves filials. Visiteu [www.tomtom.com/legal](http://www.tomtom.com/legal) per a obtenir informació sobre les garanties i els acords de llicència d'usuari final d'aquest producte.

---

---

© 2010 TomTom N.V., Holanda. TomTom® e o logótipo das "duas mãos", entre outras, são marcas comerciais detidas pela TomTom N.V. ou por uma das suas subsidiárias. Vá

---

a [www.tomtom.com/legal](http://www.tomtom.com/legal) para consultar as garantias e o contratos de licença do utilizador final aplicáveis a este produto.

---

© 2010 TomTom NV, Holland. TomTom™ og logoet med "de to hænder" er blandt de varemærker, produkter og registrerede varemærker, der tilhører TomTom International B.V. Vores begrænsede garanti og slutbrugerlicensaftale for indlejret software gælder for dette produkt; begge dokumenter findes på [www.tomtom.com/legal](http://www.tomtom.com/legal).

---

© 2010 TomTom N.V., Alankomaat. Muun muassa TomTom® ja kaksi kättä -logo ovat TomTom N.V.:n tai sen tytäryhtiöiden omistamia tavaramerkkejä. Katso osoitteesta [www.tomtom.com/legal](http://www.tomtom.com/legal) tätä tuotetta koskevat takuut ja käyttöehtosopimukset.

---

© 2010 TomTom N.V., Nederland. TomTom®, og de "to hender"-logoen, blant andre, er varemærker eid av TomTom N.V. eller en av deres underleverandører. Vennligst se [www.tomtom.com/legal](http://www.tomtom.com/legal) for gjeldende garantier og lisensavtaler for sluttbrukere for dette produktet.

---

© 2010 TomTom NV, Nederländerna. TomTom™ och logotypen "två händer" tillhör de varumärken, programvaror eller registrerade varumärken som ägs av TomTom International B.V. Vår begränsade garanti och vårt slutanvändarlicensavtal för inbyggd programvara kan gälla för denna produkt. Du kan läsa dem båda på [www.tomtom.com/legal](http://www.tomtom.com/legal).

---

© 2010 TomTom N.V., Nizozemsko. TomTom® a logo „dvou rukou“ jsou, mimo jiné, ochranné známky společnosti TomTom N.V. nebo jejich poboček. Navštivte prosím adresu [www.tomtom.com/legal](http://www.tomtom.com/legal), kde naleznete informace o zárukách a licenčních smlouvách s koncovým uživatelem vztahujících se k tomuto výrobku.

---

© 2010 TomTom N.V., Hollandia. A TomTom®, és a „két kéz“ embléma, többek között, a TomTom N.V. vagy leányvállalatai védjegye. A termékre vonatkozó garanciáról és a végfelhasználói licencszerződéséről részleteket a [www.tomtom.com/legal](http://www.tomtom.com/legal) oldalon olvashat.

---

© 2010 TomTom N.V., Holandia. TomTom™ i logo z dwiema dłońmi, oraz inne, są zarejestrowanymi znakami towarowymi firmy TomTom N.V. lub jednej z jej spółek zależnych. Informacje o gwarancjach i umowach licencyjnych dla końcowego użytkownika tego produktu znajdują się na stronie [www.tomtom.com/legal](http://www.tomtom.com/legal).

---

© 2010 TomTom N.V., Holandsko. TomTom® a logo „dve ruky“ sú okrem ďalších ochranné známky, ktoré vlastní spoločnosť TomTom N.V. alebo jedna z jej dcérskych spoločností. Pozrite si stránku [www.tomtom.com/legal](http://www.tomtom.com/legal), ak chcete informácie o zárukách a dohody o licencií pre koncového používateľa týkajúce sa tohto produktu.

---

© 2010 TomTom N.V., Madalmaad. TomTom® ja "kahe käe" logo kuuluvad nende kaubamärkide hulka, mille omanikuks on TomTom N.V. või mõni selle filiaal. Tootele kehtivad garantiid ja lõppkasutaja litsentsilepingud leiad aadressilt [www.tomtom.com/legal](http://www.tomtom.com/legal).

---

© 2010 TomTom N.V., Nyderlandai. TomTom® ir "dviejų plaštakų" formos logotipas, kaip ir daugelis kitų, priklauso TomTom N.V. arba kuriai nors dukterinei įmonei. Apie šiam pro-

duktui taikomas garantijas ir licencijavimo galutiniam vartotojui sutartis skaitykite internete adresu [www.tomtom.com/legal](http://www.tomtom.com/legal).

---

© 2010 TomTom N.V., Niderlande. TomTom® un "divu rociņu" logotips ir prečzīmes, kas pieder TomTom N.V. vai kādam tā meitas uzņēmumam. Garantijas un gala lietotāja līgumus, kas piemērojami šim izstrādājumam, skatiet vietnē [www.tomtom.com/legal](http://www.tomtom.com/legal).

---

© 2010 TomTom N.V., Hollanda. TomTom® ve diģer logolar ile birlikte "iki e!" logosunun mülkiyeti, TomTom N.V. veya bađlı řirketlerine aittir. Bu ürün için geđerli garanti ve son kullanıcı lisans sözleşmeleri için [www.tomtom.com/legal](http://www.tomtom.com/legal) sayfasına bakın.

---

© 2010 TomTom N.V., Holanda. TomTom® e o logotipo "duas mãos" entre outros, são marcas comerciais de propriedade da TomTom N.V. ou de uma de suas subsidiárias. Consulte [www.tomtom.com/legal](http://www.tomtom.com/legal) para obter garantias e contratos de licença de usuário final que se aplicam a este produto.

---

---

#### Data Source

© 2010 Tele Atlas N.V. Based upon:

Topografische ondergrond Copyright © dienst voor het kadaster en de openbare registers, Apeldoorn 2006.

© Ordnance Survey of Northern Ireland.

© IGN France.

© Swisstopo.

© BEV, GZ 1368/2003.

© Geonext/DeAgostini.

© Norwegian Mapping Authority, Public Roads Administration / © Mapsolutions.

© DAV, violation of these copyrights shall cause legal proceedings.

This product includes mapping data licensed from Ordnance Survey with the permission of the Controller of Her Majesty's Stationery Office. © Crown copyright and/or database right 2010. All rights reserved. Licence number 100026920.

© Roskartographia

---

---

#### Data Source

© 2010 Tele Atlas North America. Inc. All rights reserved.

---

SoundClear™ acoustic echo cancellation software © Acoustic Technologies Inc.

---

Text to Speech technology, © 2010 Loquendo TTS. All rights reserved. Loquendo is a registered trademark. [www.loquendo.com](http://www.loquendo.com)

---

MPEG Layer-3 audio coding technology licensed from Fraunhofer IIS and Thomson.

---

*Supply of this product does not convey a license nor imply any right to distribute content created with this product in revenue-generating broadcast systems (terrestrial, satellite, cable and/or other distribution channels), streaming applications (via Internet, intranets and/or other networks), other content distribution systems (pay-audio or audio-on-demand applications and the like) or on physical media (compact discs, digital versatile discs, semiconductor chips, hard drives, memory cards and the like). An independent license for such use is required. For details, please visit [mp3licensing.com](http://mp3licensing.com)*

---

*Some images are taken from NASA's Earth Observatory.*

*The purpose of NASA's Earth Observatory is to provide a freely-accessible publication on the Internet where the public can obtain new satellite imagery and scientific information about our home planet.*

*The focus is on Earth's climate and environmental change: [earthobservatory.nasa.gov/](http://earthobservatory.nasa.gov/)*

---

*The software included in this product contains copyrighted software that is licensed under the GPL. A copy of that license can be viewed in the License section. You can obtain the complete corresponding source code from us for a period of three years after our last shipment of this product. For more information, visit [tomtom.com/gpl](http://tomtom.com/gpl) or to call your local TomTom customer support team, visit [tomtom.com/support](http://tomtom.com/support) and upon your request we will send you a CD with the corresponding source code.*

---

*Linotype, Frutiger and Univers are trademarks of Linotype GmbH registered in the U.S. Patent and Trademark Office and may be registered in certain other jurisdictions.*

*MHei is a trademark of The Monotype Corporation and may be registered in certain jurisdictions.*

---