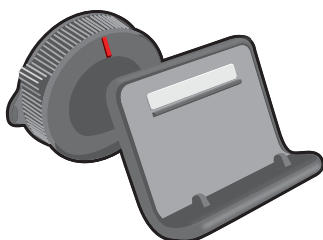

TomTom GO

1. Æskens indhold

- TomTom GO



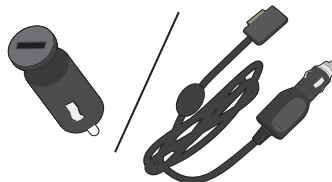
- Easy Click-holder



- USB-kabel



- Biloplader med USB-stik eller RDS-TMC-trafikmodtager, afhængigt af dit produkt



Se listen over indhold på produktemballagen for at se, hvad der er inkluderet i dit produkt.

- Monteringstegning

2. Læs dette først

EasyClick-holder

Brug EasyClick-holderen, når du installerer TomTom GO i bilen.

Sørg for, at EasyClick-holderen og forruden er rene og tørre, før du sætter holderen fast. Anbring EasyClick-holderen et sted, hvor den ikke blokerer for udsynet eller bilens instrumenter.

Monter EasyClick-holderen ved at trykke sugekoppen hårdt ind mod ruden et sted, hvor den ikke buer. Vrid gummigrebet nær holderens bund mod uret, indtil du hører et klik.

Sæt kablet i bilens instrumentbræt, og tilslut den anden ende i bunden af enheden.

Tænd og sluk

Tænd for navigationsenheden ved at trykke på tænd/sluk-knappen og holde den nede, indtil startmenuen vises. Først gang du tænder for enheden, kan det tage lidt tid, før den starter.

Klargøring

Vigtigt: Det er vigtigt, at du vælger det rigtige sprog, fordi det valgte sprog bruges i al tekst på skærmen.

Når du første gang tænder for enheden, skal du svare på et par spørgsmål vedrørende dens standardindstillinger. Svar på spørgsmålene ved at trykke let på skærmen.

GPS-modtagelse

Første gang du starter TomTom GO-navigationsenheden, kan det tage nogle minutter, før den bestemmer din GPS-position og viser din nuværende position på kortet. Derefter kan den bestemme din position meget hurtigere. Normalt tager det kun nogle få sekunder.

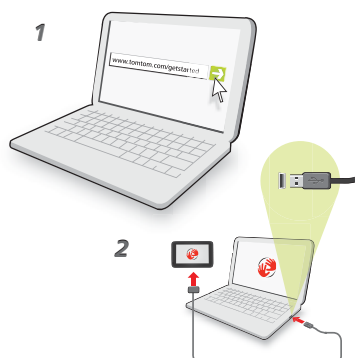
For at sikre en god GPS-modtagelse, skal enheden anvendes udendørs. Store genstande, f.eks. høje bygninger, kan til tider forstyrre modtagelsen.

Om MyTomTom

MyTomTom gør det lettere at holde styr på indhold og tjenester på TomTom GO-navigationsenheden, samtidig med at du får adgang til TomToms brugergruppe. Du kan logge på MyTomTom på TomToms websted. Det er en god ide jævnligt at oprette forbindelse mellem navigationsenheden og MyTomTom, så du er sikker på altid at have de nyeste opdateringer.

Tip: Det anbefales at bruge en bredbåndsforbindelse til internettet, når der skal oprettes forbindelse til MyTomTom.

Installere MyTomTom



Benyt følgende fremgangsmåde for at installere MyTomTom:

1. Opret forbindelse til internettet fra computeren.
2. Start en browser, og gå til **tomtom.com/getstarted**.
3. Klik på **Download nu**.

Browseren henter MyTomTom-supportprogrammet, som skal installeres på computeren, før der kan oprettes forbindelse mellem enheden og MyTomTom. Følg vejledningen på skærmen, hvis du skal svare på spørgsmål, når driveren overføres.

4. Når du bliver bedt om det, skal du slutte enheden til computeren med USB-kablet. Tænd derefter for enheden.

Enheden registreres, indholdet sikkerhedskopieres, og de nyeste opdateringer installeres.

Vigtigt: Du skal sætte USB-stikket direkte i en USB-port på computeren og ikke i en USB-hub eller USB-port på tastaturet eller skærmen.

Når MyTomTom-supportprogrammet er installeret, kan du få adgang til MyTomTom fra meddelelsesområdet på skrivebordet.

Tip: Når du opretter forbindelse mellem navigationsenheden og computeren, giver MyTomTom dig besked, hvis der er opdateringer til enheden.

Enheden starter ikke

En sjælden gang kan det ske, at TomTom GO-navigationsenheden ikke starter rigtigt, eller at den holder op med at reagere, selv om du trykker på skærmen.

Kontroller først, om batteriet skal lades op. Hvis batteriet skal lades op, sættes enheden i bilopladeren. Det kan tage op til 2 timer at lade batteriet helt op.

Hvis dette ikke løser problemet, kan du nulstille enheden. Det gør du ved at trykke på Tænd/Sluk-knappen, holde den nede i 15 sekunder og derefter slippe den, når enheden begynder at starte igen.

Opladning af din enhed

Batteriet i TomTom GO-navigationsenheden oplades, når du slutter det til bilopladeren eller computeren.

Tænd/Sluk-knappen lyser orange, mens batteriet oplades, og grønt, når det er fuldt opladet.

Vigtigt: Du skal sætte USB-stikket direkte i en USB-port på computeren og ikke i en USB-hub eller USB-port på tastaturet eller skærmen.

Bemærkninger om sikkerhed

Visse TomTom-navigationsenheder indeholder et GSM/GPRS-modul, der kan påvirke andre elektriske apparater som pacemakere, høreapparater og følsomme instrumenter i fly.

En sådan påvirkning af andre apparater kan bringe dit eller andres liv eller helbred i fare.

Hvis din enhed har et GSM/GPRS-modul, må du ikke bruge den i nærheden af ubeskyttede elektriske enheder eller i områder, hvor brug af mobiltelefoner er forbudt, f.eks. på hospitaler og i fly.

Pas på din navigationsenhed

Lad aldrig TomTom GO eller tilbehør ligge fremme i bilen, når du forlader den. Det er nemt at stjæle.

Det er vigtigt, at du passer godt på enheden:

- Enheden er ikke beregnet til at kunne bruges i ekstreme temperaturer, og hvis den udsættes for meget høje eller meget lave temperaturer, kan det give permanente skader. Hvis den ligger længe i solen, kan det beskadige batteriet, som derefter ikke holder så længe.
- Åbn ikke kabinettet på din enhed under nogen omstændigheder. Det kan være farligt, og det sætter samtidig garantien ud af kraft.
- Tør skærmen af med en tør klud. Brug ikke flydende rengøringsmidler.

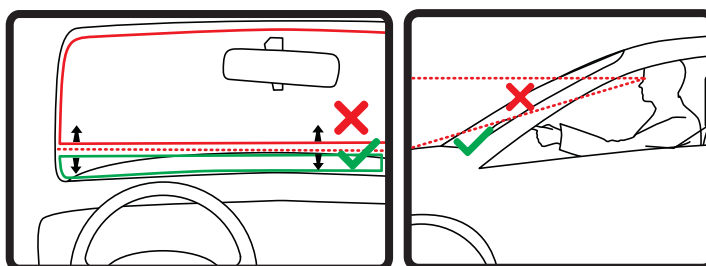
3. Sikkerhed

Placering af EasyClick-holderen

Overvej nøje, hvor du placerer holderen i bilen. Holderen må ikke blokere for eller forhindre dig i at bruge følgende:

- Udsynet over vejen
- Betjeningsgreb o.l. i bilen
- Spejlene
- Airbaggen

Du skal nemt kunne nå navigationsenheden, når den sidder i holderen, uden at du skal læne dig frem eller på anden måde strække dig. Du kan sætte holderen fast på forruden eller sideruden, eller du kan bruge en særlig monterings-skive, så den kan sættes fast på instrumentbrættet. Diagrammerne viser, hvor holderen kan placeres sikkert.



TomTom kan også tilbyde andre monteringsløsninger til TomTom-navigationsenheden. Der findes flere oplysninger om monterings-skiver til instrumentbrættet og andre monteringsløsninger på tomtom.com/accessories.

Sikkerhedsindstillinger

Det anbefales, at du bruger sikkerhedsindstillingerne, så du kan køre så sikkert som muligt.



Her er nogle af de indstillinger, der følger med sikkerhedsindstillingerne:

- Vis de vigtigste menuknapper under kørslen
- Vis sikkerhedspåmindelser
- Vis advarsel, når hastigheden er højere end tilladt

Du kan også køre mere sikkert, hvis du betjener TomTom GO-enheden med talte kommandoer.

4. Ruteplanlægning

Vigtigt: Af hensyn til sikkerheden og for at undgå, at du bliver distraheret, mens du kører, bør du altid planlægge ruten, før du tager af sted.

Benyt følgende fremgangsmåde for at planlægge en rute på TomTom GO:

1. Tryk let på skærmen, så hovedmenuen vises.



2. Tryk let på **Naviger til...**

3. Tryk let på **Adresse**.

Tip: Første gang du planlægger en rute, bliver du bedt om at vælge et land, en stat eller en region. Det, du vælger, gemmes og bruges til alle fremtidige ruter, indtil du ændrer denne indstilling.

Du kan ændre indstillingen ved at trykke let på flaget, før du vælger en by.

4. Angiv navnet på byen.

Tip: I stedet for at skrive adressen kan du trykke let på mikrofonknappen, så du kan angive adressen ved at tale til GO.

- Mens du skriver, vises byer med lignende navne på listen.
- Når den rigtige by vises på listen, skal du trykke let på navnet for at vælge destinationen.



5. Angiv gadenavnet.

- Mens du skriver, vises gader med lignende navne på listen.
- Når det rigtige gadenavn vises på listen, skal du trykke let på navnet for at vælge destinationen.



6. Angiv husnummeret, og tryk derefter let på **Udført**.



7. Placeringen vises på kortet. Tryk let på **Vælg** for at fortsætte, eller tryk let på **Tilbage**, hvis du vil angive en anden adresse.

Tip: Hvis din endelige destination skal være i nærheden af en parkeringsplads, skal du trykke let på **Parkeringsplads i nærheden** og vælge et sted på listen over parkeringspladser i nærheden af din generelle destination.



8. Vælg den type rute, du vil planlægge.



9. Når den nye rute vises, skal du trykke let på **Udført**.

- Hvis du vil have flere oplysninger om ruten, skal du trykke let på **Detaljer**.
- Hvis du vil planlægge en anden rute, skal du trykke let på **Skift rute**.



TomTom GO begynder at vise dig vej til destinationen med talte instruktioner og vejledning på skærmen.

Ruteoversigt

Ruteoversigten viser en oversigt over din rute, den resterende afstand til din destination og den resterende anslåede køretid.

Hvis du vil se ruteoversigten, skal du trykke let på panelet til højre på statuslinjen i kørselsvisning eller trykke let på **Vis rute** i hovedmenuen og derefter trykke let på **Vis ruteoversigt**.

Når ruteoversigten bruges sammen med TomTom Trafik, viser den en oversigt over din rute, den resterende afstand til destinationen, den resterende anslåede køretid og trafikoplysninger om forsinkelser på ruten.



LIVE-oversigt

LIVE-oversigten viser oplysninger om LIVE-tjenester på ruten.

Hvis du vil have vist oplysninger om LIVE-oversigten, kan du trykke let på fanen LIVE på skærmen med ruteoversigten. Tryk let på et af panelerne for at få vist mere detaljerede oplysninger.



Der vises følgende oplysninger på panelerne under fanen LIVE:

- **Trafik på ruten** – tryk let på dette panel for at se detaljerede oplysninger om trafikforsinkelser og andre hændelser på ruten.
- **Fotofælder** – tryk let på dette panel for at åbne menuen Fotofælder. Derefter kan du rapportere en fotofælde eller ændre dine indstillinger for advarsler om fotofælder.
- **Vejr** – tryk let på dette panel for at se de seneste vejrudsigter.

Bemærk: Ikke alle LIVE-tjenester kan benyttes i alle lande. Du kan muligvis bruge LIVE-tjenester, når du rejser i udlandet. Der findes flere oplysninger om tilgængelige tjenester på tomtom.com/services.

Sådan planlægger du en rute ved at tale til enheden

Hvis du vil planlægge en rute, kan du tale til enheden i stedet for at trykke på skærmen.

Du kan finde flere oplysninger om, hvordan du planlægger en rute ved at tale til enheden, i *Stemmestyring og -kontrol*.

Ofte besøgte destinationer

Hvis du ofte besøger de samme destinationer, kan du indstille TomTom GO til at spørge, om du vil planlægge en rute til et af disse steder, hver gang den startes. Dette er hurtigere end almindelig ruteplanlægning.

Hvis du vil vælge en ny destination, skal du trykke let på **Indstillinger for startbillede** i menuen Indstillinger og vælge **Bed om en destination**. Vælg derefter en knap, der skal bruges til denne destination, og besvar spørgsmålene om destinationen.



Vis mine ofte besøgte destinationer

Du kan indstille TomTom GO til at spørge, om du vil planlægge en rute til en af de destinationer, du ofte besøger, hver gang enheden startes.

Du kan ændre denne indstilling ved at gøre følgende:

1. Tryk let på **Indstillinger for startbillede** i menuen Indstillinger, og vælg derefter **Bed om en destination**.
2. Tryk let på **Ja** og derefter på **Ja** igen for at begynde at indtaste oplysninger om destinationen.
3. Vælg et symbol til destinationen, og tryk derefter let på **Udført** efterfulgt af **Ja**.

Tip: Hvis du vil tilføje nye destinationer, skal du vælge et af de nummererede symboler og angive et navn til den nye destinationsknap.

4. Tryk let på **Ja**. Hvis du bliver bedt om det, skal du indtaste et nyt navn og derefter trykke let på **Udført**.
5. Indtast adresseoplysningerne på samme måde som du indtaster en adresse, når du planlægger en rute. Tryk derefter let på **Udført**.
6. Hvis du vil vælge flere destinationer, skal du gentage ovenstående fremgangsmåde. Ellers skal du trykke på **Udført**.

Du bliver spurgt, om du vil ændre startbilledet.

7. Hvis du vil ændre billedet, skal du trykke let på **Ja** og derefter følge vejledningen på skærmen. Ellers skal du trykke på **Nej**.

Hver gang TomTom GO starter, bliver du spurgt, om du vil planlægge en rute. Hvis du trykker let på **Annuller**, vises hovedmenuen.

Bruge ankomsttider

Når du planlægger en rute, spørger TomTom GO, om du skal ankomme på et bestemt tidspunkt.

Tryk på **JA**, så du kan angive en ønsket ankomsttid.

GO beregner ankomsttiden og viser, om du ankommer til tiden.

Du kan også bruge disse oplysninger til at regne ud, hvornår du skal tage af sted. Hvis GO viser, at du vil ankomme 30 minutter for tidligt, kan du vente 30 minutter, før du tager af sted.

Ankomsttiden genberegnes konstant, mens du kører. Statuslinjen viser, om du ankommer til tiden eller vil være forsinket, som vist nedenfor:



Du vil ankomme 55 minutter før den angivne ankomsttid.

Hvis den forventede ankomsttid er mere end fem minutter før det tidspunkt, du angav, vises den med grønt.



Du vil ankomme 3 minutter før den angivne ankomsttid.

Hvis den forventede ankomsttid er mindre end fem minutter før det tidspunkt, du angav, vises den med gult.



Du vil komme 19 minutter for sent.

Hvis den forventede ankomsttid er efter det tidspunkt, du angav, vises den med rødt.



Statuslinjeindstillinger

Tryk let på **Statuslinjeindstillinger** i menuen Indstillinger for at aktivere eller deaktivere meddelelserne om ankomsttid.

Hvis du vil aktivere meddelelser om ankomsttid, skal du vælge **Spil-lerum**.

Indstillinger i navigationsmenuen

Når du trykker på **Naviger til...**, kan du angive din destination på flere måder og ikke kun ved at angive adressen. De andre muligheder er vist nedenfor:



Lokal søgning

Tryk let på denne knap, hvis du vil bruge TomTom Lokal søgning med Google, så du kan finde butikker og firmaer i nærheden af det sted, hvor du i øjeblikket befinder dig.

Du kan vælge at søge efter butikker og firmaer i nærheden, nær din destination, nær en anden destination eller i en by.

Hvis du f.eks. søger efter en svømmehal i nærheden af det sted, hvor du befinder dig i øjeblikket, kan du skrive 'svømmehal' og vælge det bedste søgeresultat.



Hjem

Tryk let på denne knap for at navigere til din hjemmeadresse.

Det vil sandsynligvis være denne knap, du kommer til at bruge mest.



Favorit

Tryk på denne knap for at vælge en favorit som destination.



Adresse

Tryk på denne knap for at angive en adresse som destination.



Nylig destination

Tryk på denne knap for at vælge din destination på en liste over steder, du har brugt som destinationer for nylig.



Tryk på denne knap for at navigere til et interessepunkt (IP).

Interessepunkt



Tryk på denne knap for at vælge et punkt på kortet som destination med kortbrowseren.

Punkt på kort



Tryk på denne knap for at angive en destination vha. længde- og breddegrader.

Længde/ breddegrad



Position ved sidste stop

Tryk på denne knap, hvis du vil vælge den position, du sidst har registreret, som din destination.

Planlægning af en rute på forhånd

Du kan planlægge en rute på forhånd med TomTom GO-enheden ved at vælge et startpunkt og en destination.

Der kan være flere gode grunde til at planlægge en rute på forhånd:

- Du kan finde ud af, hvor lang tid turen vil tage, allerede inden du tager hjemmefra.
Du kan også sammenligne rejsetider for den samme rute på flere forskellige tidspunkter af dagen eller på forskellige ugedage. GO-enheden bruger IQ Routes til ruteplanlægning. IQ Routes beregner ruter på basis af de hastigheder, der reelt måles på vejene.
- Du kan se nærmere på ruten til en tur, du er ved at planlægge.
- Du kan finde ruten til en, der kommer på besøg, så du kan beskrive den detaljeret for vedkommende.

Benyt følgende fremgangsmåde, hvis du vil planlægge en rute, inden du tager af sted:

1. Tryk let på skærmen, så hovedmenuen vises.
2. Tryk let på pileknappen for at gå videre til næste menu, og tryk derefter let på **Planlæg rute**.



Denne knap vises, når der ikke er en planlagt rute på GO.

Planlæg rute

3. Vælg startpunktet for rejsen på samme måde, som du ellers vælger en destination.
4. Angiv rejsens destination.
5. Vælg den rutetype, der skal planlægges.
 - **Hurtigste rute** – den rute, der tager kortest tid.
 - **Grøn rute** – den mest brændstofbesparende rute til din rejse.
 - **Korteste rute** – den korteste afstand mellem de angivne steder. Dette er ikke nødvendigvis den hurtigste rute; specielt ikke, hvis den går gennem en by.

- **Undgå motorveje** – en rute, der undgår motorveje.
- **Spadsererute** – en rute, der kan klares til fods.
- **Cykelrute** – en rute, der kan klares på cykel.

6. Vælg dato og tidspunkt, hvor du vil foretage den rejse, du er ved planlægge.






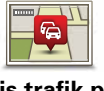
GO finder den bedste rute på det pågældende tidspunkt vha. IQ Routes. Det kan være en god ide at se, hvor lang tid en rejse varer på forskellige tidspunkter af dagen eller på forskellige dage i ugen.

7. TomTom GO-enheden planlægger ruten mellem de to steder, du har angivet.

Sådan får du vist ruteoplysninger

Du kan få adgang til yderligere oplysninger om den rute, du senest har planlagt, ved at trykke let på **Vis rute** i hovedmenuen eller på knappen **Detaljer** i skærbilledet med ruteoversigten.

Derefter kan du vælge følgende muligheder:

 <p>Vis instruktioner</p>	<p>Tryk på denne knap for at få vist en liste over alle de steder, hvor du skal svinge eller dreje på ruten.</p>
 <p>Vis kort over rute</p>	<p>Tryk på denne knap for at få vist et overblik over ruten med kortbrowseren.</p>
 <p>Vis rutedemo</p>	<p>Tryk på denne knap for at få vist en demo over ruten. Du kan når som helst afbryde demoen ved at trykke et vilkårligt sted på skærmen.</p>
 <p>Vis ruteoversigt</p>	<p>Tryk på denne knap for at åbne skærbilledet med ruteoversigten.</p>
 <p>Vis destination</p>	<p>Tryk let på denne knap for at få vist et eksempel på din destination. Du kan navigere til en parkeringsplads tæt på din destination, ringe til destinationen, hvis der er oplyst et telefonnummer, og få vist tilgængelige oplysninger om destinationen.</p>
 <p>Vis trafik på ruten</p>	<p>Tryk let på denne knap for at få vist alle trafikhændelser på ruten.</p> <p>Bemærk: Denne knap vises kun, hvis du enten har et abonnement på HD Trafik på enheden, eller hvis enheden har en RDS-TMC-modtager tilsluttet. Trafikoplysninger kan ikke benyttes i alle lande eller områder. Du kan finde flere oplysninger om TomToms trafikinformationstjenester på tomtom.com/services.</p>

5. Stemmestyring

Om stemmestyring

I stedet for at styre TomTom GO ved at trykke let på skærmen, kan du kommunikere med GO ved at bruge stemmen.

Du kan for eksempel skrue op for lyden på din GO ved at sige "Skrue op".

Du kan få vist en liste over de kommandoer, du kan bruge, ved at trykke let på **Hjælp** i hovedmenuen og derefter trykke let på **Produktvejledninger**. Tryk derefter på **Hvad kan jeg sige?**

Vigtigt: Stemmestyring forudsætter, at du kan bruge en computerstemme. Hvis der ikke er installeret computerstemmer på TomTom GO, kan denne funktion ikke benyttes.

Hvis du vil vælge en computerstemme, skal du trykke let på **Stemmer** i menuen Indstillinger og derefter trykke let på **Skift stemme** og vælge en computerstemme.

Bruge stemmestyring

Hvis du vil aktivere stemmestyring, så knappen kan ses i kørselsvisning, skal du trykke let på **Lav din egen menu** i menuen Indstillinger og derefter markere afkrydsningsfeltet **Stemmestyring**.

Hvis du vil deaktivere stemmestyring, så knappen ikke længere vises i kørselsvisning, skal du trykke let på **Lav din egen menu** i menuen Indstillinger og fjerne markeringen i afkrydsningsfeltet **Stemmestyring**.

Eksemplet nedenfor viser, hvordan du kan bruge stemmestyring, når du planlægger en tur til din hjemmeadresse.

1. Tryk let på mikrofonknappen i kørselsvisning for at slå mikrofonen til.

Mikrofonskærmen vises i højre side af skærbilledet.



2. Når du hører tonen, skal du sige "Naviger til hjemmeadresse".

Mens du taler, viser mikrofonskærmen, hvor godt din stemme kan høres på enheden:



En grøn linje betyder, at enheden kan høre din stemme.

En rød linje betyder, at din stemme er for høj til, at enheden kan genkende de enkelte ord og forstå alt, hvad du siger.

En grå linje betyder, at din stemme er for stille til, at enheden kan genkende de enkelte ord og forstå alt, hvad du siger.

Efter nogle sætninger gentager GO det, du siger, og beder dig bekræfte, at det er rigtigt opfattet.

3. Er dette tilfældet, svarer du "Ja".

Hvis kommandoen er forkert, skal du sige "Nej" og gentage kommandoen, når du har hørt tonen.

GO planlægger en rute fra din nuværende position til hjemmeadressen.

Tip: Hvis du vil undgå, at GO lytter efter flere kommandoer, skal du sige "Tilbage", "Annuller" eller "Afslut". Du kan også bare trykke let på skærmen.

Sådan planlægger du en rute ved at tale til enheden

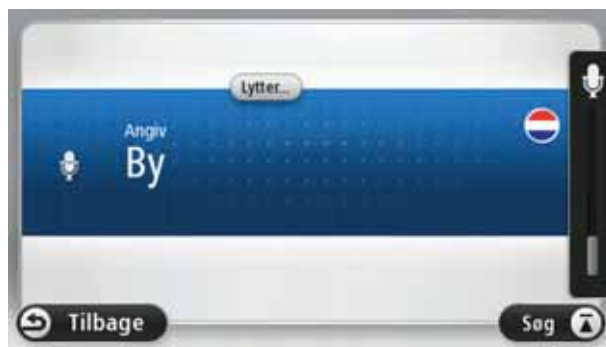
Vigtigt: Af hensyn til sikkerheden og for at undgå, at du bliver distraheret, mens du kører, bør du altid planlægge ruten, før du tager af sted.

Bemærk: Det er ikke muligt at tale til enheden, når du planlægger en rute med visse kort eller på visse sprog.

Hvis du vil planlægge en rute til en adresse ved at tale til enheden, skal du gøre følgende:

1. Tryk let på knappen stemmestyring i kørselsvisning.
2. Når du hører tonen, skal du sige "Naviger til adresse".
3. Sig navnet på byen.

GO viser en liste over byer med navne, der lyder som det, du sagde, og fortæller dig, hvilken by der står øverst på listen.



Hvis den by, du hører, er den samme som den by, du har bedt om, skal du sige "Udført" eller "OK" eller "Ja" eller "Et" eller trykke let på byen øverst på listen.

Hvis den by, du hører, ikke er den rigtige, men den rigtige by findes på listen, skal du sige tallet ud for den rigtige by eller trykke let på byens navn.

Hvis den rigtige by f.eks. er Odense, og denne by er vist som det tredje punkt på listen, kan du sige "Tre" eller trykke let på navnet, **Odense**.

Hvis navnet ikke er med på listen, skal du sige "Tilbage" eller "Nej" eller trykke let på **Tilbage** for at vende tilbage til det forrige skærmbillede, så du kan sige byens navn igen, når du hører tonen.

4. Sig gadenavnet.

GO viser en liste over gadenavne, der lyder som det, du sagde, og fortæller dig, hvilket gadenavn der står øverst på listen.

Hvis det gadenavn, du hører, er det samme som det gadenavn, du har bedt om, skal du sige "Udført" eller "OK" eller "Ja" eller "Et" eller trykke let på gadenavnet øverst på listen.

Tip: Forskellige positioner kan have samme navn. Det gælder f.eks. en vej, der strækker sig over flere postnumre. Når det er tilfældet, skal du se på skærmen og trykke let på den rigtige position.

Hvis det gadenavn, du hører, ikke er det rigtige, men det rigtige gadenavn findes på listen, skal du sige tallet ud for det rigtige gadenavn eller trykke let på gadenavnet på listen.

Hvis gadenavnet ikke er vist på listen, skal du sige "Tilbage" eller "Nej" eller trykke let på **Tilbage** for at vende tilbage til det forrige skærbillede, hvor du kan sige gadenavnet igen, når du hører tonen.

5. Sig husnummeret.

Vigtigt: Tal skal siges på det samme sprog, som anvendes til knapnavne og menuer på TomTom GO.



Tal bør udtales på samme måde, som du normalt udtaler et tal, i én fortløbende sætning. 357 udtales derfor "trehundredesyvoghalvtreds".

Hvis tallet vises korrekt, skal du sige "Udført" eller "OK" eller trykke let på tastaturet for at angive tallet.

Hvis tallet ikke vises korrekt, skal du sige "Tilbage" eller "Nej" eller trykke let på tasten Tilbage og gentage tallet.

Tip: Hvis du siger "Tilbage", uden at der står tal på skærmen, vender GO tilbage til det forrige skærbillede.

Når nummeret vises korrekt, siger du "Udført" eller "OK." Du kan også angive nummeret ved at trykke på skærmen.

6. Når ruten er beregnet, og ruteoversigten vises, skal du trykke let på **Udført**.

TomTom GO begynder at vise dig vej til destinationen med talte instruktioner og vejledning på skærmen.

Angive adresser ved hjælp af din stemme

Vigtigt: Af hensyn til sikkerheden og for at undgå, at du bliver distraheret, mens du kører, bør du altid planlægge ruten, før du tager af sted.

Selv om du ikke bruger stemmestyring, når du starter planlægningen af en tur, kan du stadig bruge din stemme til at angive adressen.

Hvis du vil begynde at planlægge en tur, skal du trykke let på **Naviger til...** i hovedmenuen og derefter trykke let på **Adresse**.

Hvis du vil angive en destination ved at sige den, skal du trykke let på en af disse knapper:



Tryk let på denne knap for at angive en adresse udelukkende ved at sige den.

Talt adresse gør det nemt at angive oplysninger uden at trykke let på skærmen.

Denne indstilling genkender følgende talte ord:

- Kommandoer: Ja, Nej, Tilbage, Udført, OK, Kryds.
- Gadenavne.
- Byer og bymidter.
- Favoritter, postnumre og IP'er.
- Planlæg alternativ rute, Omberegn oprindelig, Undgå vejspærring, Minimer forsinkelser, Slet rute, Rejs via... og Nylig destination.
- Tal. Disse bør udtales på samme måde, som du normalt udtaler et tal, i én fortløbende sætning. 357 udtales derfor "trehundredesyvoghalvtreds".



Tryk let på denne knap nederst på tastaturet for at angive en adresse ved at sige den højt. Når knappen er grå, kan du ikke angive en adresse ved at sige den højt.

Denne knap kan kun vælges for følgende typer destinationer:

- **Bymidte** – hvis du vil vælge en by eller bymidte.
- **Gade og husnummer** – hvis du vil vælge en adresse.
- **Vejkryds** – hvis du vil vælge et sted, hvor to gader mødes.

Tip:

- GO genkender steder og gadenavne, når de læses højt på det lokale sprog med lokal udtale.
 - Det kan ikke lade sig gøre at angive postnumre ved at sige dem højt. De skal angives med brug af tastaturet.
 - Det er ikke muligt at angive adresser ved at sige dem højt for alle kort i alle lande.
-

6. Kørselsvisning

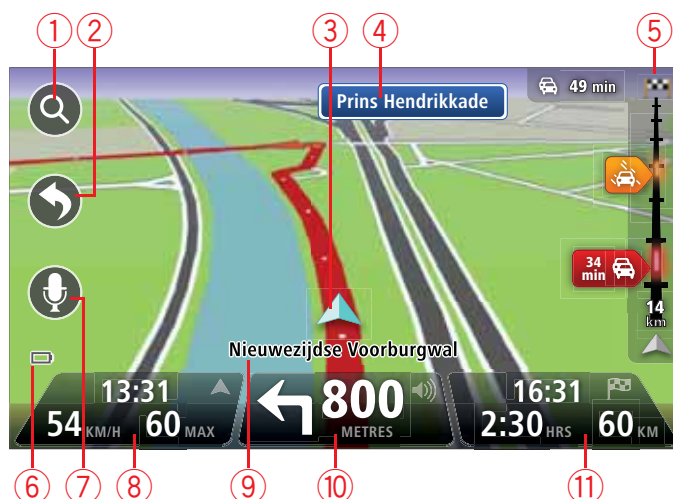
Om kørselsvisning

Første gang du starter TomTom GO-enheden, får du vist kørselsvisning sammen med detaljerede oplysninger om din nuværende position.

Du kan når som helst åbne hovedmenuen ved at trykke let midt på skærmen.

Du kan vælge den skærm, der skal vises, når du tænder for enheden, ved at trykke let på **Indstillinger** i hovedmenuen og derefter trykke let på **Indstillinger for startbillede**.

Kørselsvisning



1. Knappen Zoom – tryk let på forstørrelsesglasset for at få vist knapper, du bruger til at zoome ind og ud med.
2. Genvejsmenuen – tryk let på **Lav din egen menu** i menuen Indstillinger for at aktivere genvejsmenuen.
3. Din nuværende position.
4. Oplysninger om vejskilte eller det næste gadenavn.
5. Trafiksidebjælke. Tryk let på sidebjælken for at åbne menuen Trafik.

Bjælken Trafik vises kun, hvis du enten har et abonnement på HD Trafik på enheden, eller hvis enheden har en RDS-TMC-modtager tilsluttet. Trafikoplysninger kan ikke benyttes i alle lande eller områder.

6. Batteriindikator.
7. Mikrofonknap til stemmestyring og -kontrol.
8. Klokkeslæt, nuværende hastighed og gældende hastighedsgrænse (hvis den er kendt). Hvis du vil se forskellen på din foretrukne ankomsttid og den forventede ankomsttid, skal du markere afkrydsningsfeltet **Spillerum** i indstillingerne for statuslinjen.

Tryk let på denne del af statuslinjen for at skifte mellem et 3D- og et 2D-kort.

9. Navnet på den gade, du kører på.

10. Navigationsinstruktioner for det næste stykke vej og afstanden til næste instruktion.
Hvis den næste instruktion kommer mindre end 150 m efter den første instruktion, får du vist den med det samme i stedet for afstanden.

Tryk let på denne del af statuslinjen for at gentage den sidste stemmeinstruktion og for at ændre lydstyrken. Du kan også trykke let her for at slå lyden fra.




11. Tilbageværende køretid, tilbageværende distance og forventet ankomsttidspunkt.

Tryk let på denne del af statuslinjen, hvis du vil åbne skærmbilledet med ruteoversigten.

Hvis du vil ændre de oplysninger, der vises på statuslinjen, skal du trykke let på **Statuslinje** i menuen Indstillinger.

Symboler i kørselsvisning

I kørselsvisning vises følgende symboler:

	Mobiltelefon ikke tilsluttet – dette symbol vises, når der ikke er oprettet forbindelse mellem den valgte mobiltelefon og enheden. Du skal allerede have oprettet forbindelse til telefonen.
	Lyd slået fra - dette symbol vises, når lyden er slået fra. Når du vil slå lyden til igen, skal du trykke let på det midterste panel på statuslinjen.
	Batteri - dette symbol vises, når batteriniveauet er lavt. Når du ser dette symbol, skal din navigationsenhed oplades hurtigst muligt.

7. Avancerede vognbaneskift

Om vognbaneskift

Bemærk: Oplysninger om vognbaneskift findes ikke til alle vejkryds eller i alle lande.

TomTom GO forbereder dig på motorvejsfrakørsler og vejkryds ved at vise den rigtige vognbane til den planlagte rute.

Når du nærmer dig en frakørsel eller et vejkryds, vises den bane, du skal bruge, på skærmen.

Bruge vognbaneskift

Du kan få hjælp til vognbaneskift på to måder:

- Vognbanebilleder



Hvis du vil slå vognbanebilleder fra, skal du trykke let på **Indstillinger** i hovedmenuen og derefter trykke let på **Avancerede indstillinger**. Fjern markeringen i afkrydsningsfeltet **Vis vognbanebilleder**.

Tip: Tryk let hvor som helst på skærmen for at vende tilbage til kørselsvisning.

- Vejledning på statuslinjen



Tip: Hvis der ikke vises vognbanevejledning på statuslinjen, og alle vognbaner er fremhævet, betyder det, at du frit kan vælge vognbane.

8. Ændre ruten

Om ruteændringer

Når du har planlagt en rute, kan det være nødvendigt at ændre den eller selve destination. Du kan ændre ruten på flere måder uden at være nødt til at planlægge hele rejsen forfra.

Hvis du vil ændre den nuværende rute, skal du trykke let på **Skift rute** i hovedmenuen:



Skift rute

Tryk let på denne knap for at ændre den nuværende rute.

Denne knap vises kun, mens der er en planlagt rute på GO.

Menuen Skift rute

Hvis du vil ændre den nuværende rute eller destinationen, skal du trykke let på en af følgende knapper:



Beregn alternative

Tryk let på denne knap for at finde en alternativ rute i stedet for den nuværende.

Denne knap vises kun, mens der er en planlagt rute på GO.

På denne måde kan du nemt søge efter en anden rute til destinationen.

GO beregner en ny rute på basis af din nuværende position, så du når frem til destinationen ad helt andre veje.

Den nye rute vises ved siden af den oprindelige rute, så du kan vælge den rute, du vil følge.



Undgå vejspærring

Tryk let på denne knap, når du kører ad en planlagt rute, så du kan undgå en vejspærring eller trafikale problemer forude.

GO foreslår en ny rute, som undgår veje på den nuværende rute over en distance, som du angiver.

Hvis vejspærringen ryddes, eller trafikken pludselig flyder normalt igen, kan du trykke let på **Omberegn ruten** for at planlægge den oprindelige rute igen.

Vigtigt: Når der beregnes en ny rute, skal du være opmærksom på, at du kan blive bedt om at dreje væk fra den vej, du kører på, med det samme.



Minimer forsinkelser

Tryk let på denne knap for at undgå trafikforsinkelser på en planlagt rute.

Det er ikke altid muligt at undgå alle trafikforsinkelser. GO kontrollerer, om der er trafikforsinkelser på din rute og beregner derefter den bedste rute, så du undgår de fleste forsinkelser.

Bemærk: Denne knap vises kun, når Trafik er aktiveret i menuen LIVE-tjenester. Du kan finde flere oplysninger om TomToms trafikinformationstjenester på tomtom.com/services.



Skift destination

Tryk let på denne knap for at ændre den nuværende destination.

Når du ændrer destinationen, får du vist de samme valgmuligheder, og du bliver bedt om at angive den nye adresse på samme måde, som når du planlægger en ny rute.



Undgå del af rute

Tryk let på denne knap for at undgå en del af den nuværende rute.

Du får vist en liste over gadenavnene på ruten. Når du trykker let på et af gadenavnene, beregner GO en omvej for at undgå den valgte gade. Ruteoversigten viser både den nye rute og den oprindelige rute. Tryk let på panelet til højre for at vælge en af ruterne, og tryk derefter let på **Udført**.

Hvis du ikke vil bruge nogen af de ruter, der er vist i ruteoversigten, skal du trykke let på **Skift rute** for at ændre ruten igen.



Rejs via...

Tryk let på denne knap, hvis du vil ændre ruten, så du kører forbi et sted, du selv vælger, så du f.eks. kan møde en undervejs.

Når du vælger at køre via et bestemt sted, får du vist de samme valgmuligheder og bliver bedt om at angive den nye adresse på samme måde, som når du planlægger en ny rute.

GO beregner ruten til destination via det sted, du har angivet.

Det sted, du har angivet, vises på kortet med en markør. Du kan kun vælge at køre via ét sted på en rute.

Når du når frem til destinationen, vises en advarsel, men der vises ingen advarsel, når du kører forbi et markeret sted.

9. Vis kort

Om visning af kortet

Du kan få vist kortet på samme måde som med et almindeligt papirkort. Kortet viser din nuværende position og mange andre positioner, f.eks. favoritter og IP'er.

Hvis du vil have kortet vist på denne måde, skal du trykke let på **Vis kort** eller **Vis rute** i hovedmenuen.

Du kan få vist forskellige positioner på kortet ved at flytte kortet hen over skærmen. Hvis du vil flytte kortet, skal du berøre skærmen og trække fingeren hen over den. Du kan også zoome ind og ud ved at røre skærmen med din tommel- og pegefinger og samle og sprede dine fingre i en glidende bevægelse.

Hvis du vil vælge en position på kortet, skal du trykke let på positionen på kortet. Markøren fremhæver positionen og viser nyttige oplysninger om positionen i et informationspanel. Tryk let på informationspanelet for at oprette en favorit eller planlægge en rute til den pågældende position.

Vis kort



1. Målestokken
2. Trafik – aktuelle trafikale problemer. Brug knappen Indstillinger til at vælge, om trafikoplysningerne skal vises på kortet. Når der vises trafikoplysninger på kortet, vises der ikke IP'er eller favoritter.

Bemærk: Du skal muligvis have et abonnement eller en modtager for at kunne bruge en TomTom Trafik-tjeneste. Trafik-tjenester kan ikke benyttes i alle lande. Du kan få flere oplysninger og tegne abonnement på en tjeneste på tomtom.com/services.

3. Markør

Markørerne viser din aktuelle position (blå), din hjemmearde (gul) og din destination (rød). Markøren viser afstanden til stedet.

Tryk let på en markør for at centrere kortet omkring den pågældende position.

Du kan også selv placere en markør. Tryk let på markørknappen, og tryk derefter let på **Angiv markørposition**, så du kan placere en grøn markør på markørens position.

Hvis du vil deaktivere markører, skal du trykke let på **Valg**, trykke let på **Avanceret** og derefter fjerne markeringen i afkrydsningsfeltet **Markører**.

4. Knappen Valg

5. Markør med ballon med gadenavnet.

Tryk let på knappen i ballonen med gadenavnet for at åbne markørmenuen. Du kan navigere til markørens position, tilføje en favorit på markørens position eller finde et interessepunkt tæt ved markørens position.

6. Knappen Find

Du kan trykke let på denne knap for at finde specifikke adresser, favoritter eller interessepunkter.

7. Zoomværktøjet

Zoom ind og ud ved at flytte skyderen.

Valg

Tryk let på knappen **Valg** for at angive de oplysninger, der skal vises på kortet, og for at få vist følgende oplysninger:

- **Trafik** – vælg denne mulighed, hvis der skal vises trafikoplysninger på kortet. Når der vises trafikoplysninger, vises der ikke IP'er eller favoritter.

Bemærk: Du skal muligvis have et abonnement eller en modtager for at kunne bruge en TomTom Trafik-tjeneste. Trafik-tjenester kan ikke benyttes i alle lande. Du kan få flere oplysninger og tegne abonnement på en tjeneste på tomtom.com/services.

- **Navne** – vælg denne mulighed, hvis der skal vises gade- og bynavne på kortet.
- **Interessepunkter** – vælg denne mulighed, hvis der skal vises IP'er på kortet. Tryk let på **Vælg IP** for at vælge, hvilke IP-kategorier der skal vises på kortet.
- **Billeder** – vælg denne mulighed, hvis der skal vises satellitbilleder af det viste område. Der er ikke satellitbilleder til alle positioner på kortet.
- **Favoritter** – vælg denne mulighed, hvis der skal vises favoritter på kortet.

Tryk let på **Avanceret** for at vise eller skjule følgende oplysninger:

- **Markører** – vælg denne mulighed, hvis markører skal aktiveres. Markørerne viser din aktuelle position (blå), din hjemmeadresse (gul) og din destination (rød). Markøren viser afstanden til stedet.

Tryk let på en markør for at centrere kortet på den position, som markøren peger på.

Hvis du vil oprette din egen markør, skal du trykke let på markørknappen. Tryk derefter let på **Angiv markørposition**, så du kan placere en grøn markør på markørpositionen.

Hvis du vil deaktivere markører, skal du trykke let på **Valg**, trykke let på **Avanceret** og derefter fjerne markeringen i afkrydsningsfeltet **Markører**.

- **Koordinater** – vælg denne mulighed, hvis der skal vises GPS-koordinater nederst til venstre på kortet.

Markørmenu

Markøren kan bruges til andet og mere end blot at fremhæve en position på kortet.

Placer markøren et sted på kortet, og tryk derefter let på **Markør**. Tryk derefter let på en af følgende knapper:

	Tryk let på denne knap for at planlægge en rute til markørens position på kortet.
Naviger derhen	
	Tryk let på denne knap for at få vist oplysninger om positionen på kortet, f.eks. adressen.
Vis position	
	Tryk let på denne knap for at oprette din egen grønne markør, og placer den ved markørens position.
Angiv markørposition	Hvis der findes en grøn markør, ændres denne knap til Slet markør .
	Tryk let på denne knap for at finde et IP nær markørens position på kortet.
Find IP nærved	Hvis markøren f.eks. aktuelt fremhæver en restaurants position på kortet, kan du søge efter et parkeringsanlæg i nærheden.
	Tryk let på denne knap for at foretage en kortrettelse for markørens position på kortet.
Korriger sted	Du kan foretage rettelser udelukkende på dit eget kort, eller du kan dele din rettelser med TomTom Map Share-brugergruppen.
	Tryk let på denne knap for at ringe til det sted, hvor markøren er placeret.
Ring til...	Knappen vises kun, hvis GO har telefonnummeret til det pågældende sted. Der findes telefonnumre til mange IP'er på GO. Du kan også ringe til telefonnumre til dine egne IP'er.
	Tryk let på denne knap for at oprette en favorit ved markørens position på kortet.
Tilføj som favorit	
	Tryk let på denne knap for at oprette et IP ved markørens position på kortet.
Tilføj som IP	
	Tryk let på denne knap for at køre via markørens position på kortet som en del af din nuværende rute. Din destination forbliver den samme som før, men ruten omfatter nu denne position.
Rejs via...	Denne knap er kun tilgængelig, mens der er en planlagt rute.



Tryk let på denne knap for at centrere kortet ved markørens position.

Centrer på kort

10. Kortrettelser med TomTom Map Share™

Om TomTom Map Share

TomTom Map Share hjælper dig med at rette fejl på kort og dele kortrettelser med resten af TomTom Map Share-brugergruppen.

Hvis du vil rette dit kort og udveksle kortrettelser med andre Map Share-brugere, skal du trykke let på **Kortrettelser** i menuen Tjenester.

Map Share giver dig mulighed for at sende og modtage kortrettelser i et år, efter at den nye version af et kort er udgivet.

Det betyder, at et år efter udgivelsesdatoen kan du stadig rette dit eget kort, men du kan ikke sende eller modtage kortrettelser, før du opgraderer dit kort til den nyeste version.

Bemærk: TomTom Map Share kan ikke benyttes i alle områder. Yderligere oplysninger findes på tomtom.com/mapshare.

TomTomMap Share-brugergruppen

Hvis du vil være medlem af Map Share-brugergruppen, skal du gøre følgende:

1. Tryk let på **Kortrettelser** i menuen Tjenester.
2. Tryk let på **Rettelser fra andre**.
3. Læs beskrivelsen, og tryk derefter let på **Meld dig ind**.
4. Læs beskrivelsen, og tryk derefter let på **Fortsæt**.
5. Vælg den kategori Map Share-rettelser, du vil bruge til dine kort.
6. Tryk let på **Udført**.

Når du opretter forbindelse mellem GO og computeren, overfører MyTomTom evt. nye rettelselser og sender dine rettelselser til Map Share-brugergruppen.

Kortrettelser

Kortrettelser rapporteres af Map Share-brugere og godkendes af TomTom.

- Rettelselser, der rapporteres af medlemmer af Map Share-brugergruppen, omfatter:

Ændringer af trafikken på en gade, spærring eller omdøbning af en gade og tilføjelse, fjernelse eller redigering af IP'er.

Disse rettelselser deles med det samme med Map Share-brugergruppen.

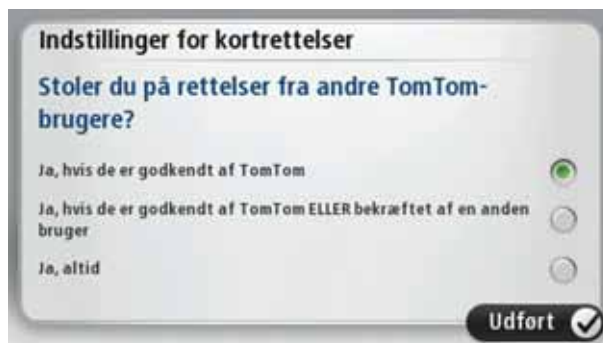
- Rettelselser, der rapporteres af Map Share-medlemmer og godkendes af TomTom, omfatter:

Manglende gader, fejl ved tilkørsler og afkørsler til motorveje og manglende rundkørsler.

Disse rettelser undersøges og godkendes af TomTom og indgår i den næste version af kortet, der udsendes.

Indstillinger for kortrettelser

Du kan beslutte, hvilke kortrettelser fra Map Share-brugergruppen der bruges til at rette dine kort. Du kan vælge en kategori ved at trykke let på **Indstillinger for kortrettelser** i menuen Kortrettelser.



Kortrettelserne kan inddeles i tre kategorier:

- **Rettelser, der er godkendt af TomTom** – denne kategori omfatter udelukkende rettelser, som TomTom har undersøgt.
- **Rettelser, der er godkendt af TomTom eller bekræftet af mange brugere** – denne kategori omfatter rettelser, som TomTom har undersøgt, og rettelser, som er rapporteret af mange Map Share-medlemmer.
- **Alle rapporterede kortrettelser** – denne kategori omfatter rettelser, som TomTom har undersøgt, rettelser, som er rapporteret af mange Map Share-medlemmer, og rettelser, som kun få Map Share-medlemmer har rapporteret.

Overføre og sende kortrettelser

Hvis du vil overføre de nyeste kortrettelser og sende dine egne rettelser, skal du oprette forbindelse mellem TomTom GO og MyTomTom.

Hvis der findes nye kortrettelser til dine kort, henter GO automatisk rettelserne og opdaterer dine kort.

Du kan vælge den type rettelser, du vil overføre, i Kortrettelser i menuen Indstillinger på GO.

Rapportere en fejl på kortet

Hvis du opdager en fejl på dit kort, kan du markere stedet ved hjælp af knappen Rapportér i kørselsvisning. Derefter kan du rette fejlen og sende rettelser, når turen er færdig.

Det kan f.eks. være, at du kører til en vens hus og bemærker, at navnet på en gade på dit kort ikke er det samme som navnet på gadeskiltet. Hvis du vil markere stedet, så du kan rapportere det senere, skal du trykke let på knappen Rapportér, så GO registrerer stedet.

Vigtigt: Af sikkerhedsmæssige årsager må du ikke angive alle oplysninger om en kortrettelse, mens du kører. Nøjes med at markere det sted på kortet, hvor der er en fejl, og angiv de nødvendige oplysninger på et senere tidspunkt.



Benyt følgende fremgangsmåde for at få vist knappen **Rapporter** i kørselsvisning:

1. Tryk let på **Kortrettelser** i menuen Tjenester.
2. Tryk let på **Kortrettelsesindstillinger**.
3. Vælg den type rettelse, du vil overføre. Tryk derefter let på **Udført**.
4. Læs instruktionerne på skærmen. Tryk derefter let på **Fortsæt**.
5. Vælg, hvordan du vil dele dine kortrettelser. Tryk derefter let på **Næste**.
6. Vælg knappen **Vis rapport**. Tryk derefter let på **Udført**.

Knappen **Rapporter** vises til venstre i kørselsvisning.

Rettelse af en fejl på kortet



Ret en fejl på kortet

Vigtigt: Af sikkerhedsmæssige årsager må du ikke angive alle oplysninger om en kortrettelse, mens du kører. Nøjes med at markere det sted på kortet, hvor der er en fejl, og angiv de nødvendige oplysninger på et senere tidspunkt.

Benyt følgende fremgangsmåde, når du skal rette en fejl på kortet:

1. Tryk let på **Kortrettelser** i menuen Tjenester.
2. Tryk let på **Ret en fejl på kortet**.
3. Vælg den type kortrettelse, du vil rapportere.
4. Vælg, hvordan du vil markere stedet.
5. Marker stedet. Tryk derefter let på **Udført**.
6. Angiv detaljerne i rettelsen. Tryk derefter let på **Udført**.
7. Tryk let på **Send**.

Rettelsen gemmes, og oplysningerne sendes til Map Share.

Forskellige typer kortrettelser

Hvis du vil rette noget på kortet, skal du trykke let på **Kortrettelser** i menuen Tjenester og derefter trykke let på **Ret en fejl på kortet**. Du kan vælge mellem flere forskellige typer kortrettelser.



Spær/fjern spærring

Tryk let på denne knap for at spærre eller fjerne afspærringen af en gade. Du kan spærre eller fjerne afspærringen af en gade i én eller begge retninger.

Du skal f.eks. benytte følgende fremgangsmåde, hvis du vil udføre en rettelse på en gade i nærheden af din aktuelle position:

1. Tryk let på **Spær/fjern spærring**.
2. Tryk let på **Nær dig** for at vælge en gade tæt på din aktuelle position. Du kan vælge en gade efter navn, en gade i nærheden af din hjemmearrresse eller en gade på kortet.
3. Vælg den gade eller den del af gaden, som du vil rette, ved at trykke let på den på kortet.

Den gade, du vælger, fremhæves, og markøren viser gadens navn.

4. Tryk på **Udført**.

Enheden viser gaden, og om der er spærret for trafik eller må køres i en eller begge retninger.



5. Tryk på en af retningsknapperne, så gaden spærres/åbnes i den pågældende kørselsretning.
6. Tryk på **Udført**.

Næste gang du opretter forbindelse mellem enheden og MyTomTom, deles dine rettelser med TomTom Map Share-brugergruppen.



Vend kørselsretningen

Tryk på denne knap for at ændre kørselsretningen i en ensrettet gade, hvor kørselsretningen viser sig at være anderledes end angivet på kortet.

Bemærk: Denne funktion kan kun bruges til ensrettede gader. Hvis du vælger en gade med kørsel i begge retninger, får du mulighed for at spærre/fjerne afspærringen af gaden i stedet for at ændre kørselsretningen.



Tryk let på denne knap for at ændre navnet på en gade på kortet.

Du kan f.eks. ændre navnet på en gade i nærheden af din aktuelle position:

1. Tryk let på **Rediger gadenavnet**.
2. Tryk let på **Nær dig**.
3. Vælg den gade eller den del af gaden, som du vil rette, ved at trykke let på den på kortet.

Den gade, du vælger, fremhæves, og markøren viser gadens navn.

4. Tryk på **Udført**.
5. Skriv det rigtige gadenavn.
6. Tryk på **Udført**.



Tryk let på denne knap for at ændre og rapportere forkerte restriktioner for et sving.



Tryk let på denne knap, hvis du vil ændre og rapportere hastighedsbegrænsninger.



Tryk let på denne knap, hvis du vil tilføje eller fjerne en rundkørsel.



Tryk på denne knap, hvis du vil tilføje et nyt interessepunkt (IP).

Du kan f.eks. tilføje en ny restaurant i nærheden af din aktuelle position:

1. Tryk let på **Tilføj manglende IP**.
2. Tryk let på **Restaurant** på listen over IP-kategorier.
3. Tryk let på **Nær dig**.
4. Vælg den manglende restaurants position.

Du kan vælge positionen ved at angive adressen eller ved at vælge positionen på kortet. Vælg **Nær dig** eller **Nær hjem** for at åbne et kort på din aktuelle position eller på hjemmeadressen.

5. Tryk på **Udført**.
6. Angiv navnet på restauranten, og tryk derefter let på **OK**.
7. Hvis du kender telefonnummeret til restauranten, kan du skrive det og derefter trykke let på **OK**.

Hvis du ikke kender nummeret, skal du bare trykke let på **OK** uden at angive et nummer.



Rediger IP

Tryk let på denne knap, hvis du vil redigere et eksisterende interessepunkt.

Du kan ændre et interessepunkt på følgende måder ved at trykke på denne knap:

- Slet IP.
- Omdøb IP.
- Ret telefonnummeret til interessepunktet.
- Ret den kategori, som interessepunktet hører til.
- Flyt IP på kortet.



Kommenter IP

Tryk let på denne knap, hvis du vil angive en kommentar om et IP. Brug denne knap, hvis du ikke kan rette IP-fejlen med knappen **Rediger IP**.



Rigtigt husnummer

Tryk let på denne knap for at rette positionen for et husnummer. Angiv den adresse, du ønsker at få rettet, og angiv derefter den korrekte position af det pågældende husnummer på kortet.



Eksisterende gade

Tryk let på denne knap, hvis du vil redigere en eksisterende gade. Når du har valgt gaden, kan du vælge den fejl, der skal rapporteres. Du kan vælge mere end en type fejl for en gade.



Manglende gade

Tryk let på denne knap, hvis du vil rapportere en manglende gade. Du skal vælge et start- og et slutpunkt for den manglende gade.



By

Tryk let på denne knap, hvis du vil rapportere en fejl ved en by. Du kan rapportere følgende fejltyper:

- Byen mangler
- Forkert bynavn
- Alternativt bynavn
- Andet



Motorvejstil/afkørsel

Tryk let på denne knap, hvis du vil rapportere en fejl ved en motorvejstilførsel eller -afkørsel.



Postnummer

Tryk let på denne knap, hvis du vil rapportere en fejl ved et postnummer.



Andet

Tryk let på denne knap, hvis du vil rapportere andre typer rettelser.

Disse rettelser registreres ikke med det samme på dit kort. TomTom GO sender en speciel rapport til TomTom Map Share.

Du kan rapportere manglende gader, fejl i tilkørsler og afkørsler på motorveje og manglende rundkørsler. Hvis disse rapporttyper ikke omfatter den rettelse, som du vil rapportere, skal du angive en generel beskrivelse og derefter trykke let på Andet.

11. Lyde og stemmer

Om lyde og stemmer

TomTom GO bruger lyde til følgende:

- Kørselsvejledning og andre former for rutevejledning
- Trafikoplysninger
- Advarsler, som du angiver
- Håndfrie telefonopkald

Du kan vælge mellem to stemmetyper til GO:

- Computerstemmer

Computerstemmer genereres af GO. De kan bruges, når enheden læser rutevejledning samt by- og gadenavne højt, til trafik- og vejrmeldinger, brugermeddelelser og rundvisninger.

- Menneskestemmer

De indspilles af skuespillere og kan kun bruges til rutevejledninger.

Om computerstemmer

TomTom GO bruger tekst til tale-teknologi og computerstemmer til at læse gadenavnene på kortet højt, mens den viser dig vej.

Computerstemmen analyserer hele sætningen, før der tales, for at sikre, at sætningen ligger så tæt som muligt på naturlig tale.

Computerstemmer kan genkende og udtale navne på udenlandske byer og gader. En engelsk computerstemme kan f.eks. godt læse og udtale franske gadenavne.

Vigtigt: Computerstemmer findes ikke på alle sprog.

Hvis du skal bruge en computerstemme, og du ikke kan finde en på dit sprog, skal du installere og bruge den engelske computerstemme. Du kan finde flere oplysninger om computerstemmer på tomtom.com/services.

Vælg en stemme

Hvis du vil vælge en anden stemme til TomTom GO, skal du trykke let på **Stemmer** i menuen Indstillinger. Tryk derefter let på **Skift stemme**, og vælg en anden stemme.

Ændring af lydstyrken

Du kan ændre lydstyrken på TomTom GO på flere måder.

- I kørselsvisning.

Tryk let på det midterste panel på statuslinjen, og flyt skyderen for at justere lydstyrken. Den seneste rutevejledning afspilles, så du kan høre den nye lydstyrke.

- I menuen Indstillinger.

Tryk let på **Indstillinger** i hovedmenuen, tryk derefter let på **Lydstyrkeindstillinger**, og flyt skyderen for at justere lydstyrken. Tryk let på **Test** for at høre den nye lydstyrke.

12. Indstillinger

Om indstillinger

Du kan ændre skærbilledets udseende og den måde, TomTom GO virker på. Du kan få adgang til de fleste indstillinger på enheden ved at trykke let på **Indstillinger** i hovedmenuen.

Brug nattefarver/Brug dagfarver



Tryk let på denne knap for at reducere lysstyrken i skærmen og få vist kortet i mørkere farver.

Når du kører om natten, eller når du kører gennem en mørk tunnel, er det lettere at få vist skærmen og mindre distraherende for føreren, hvis lysstyrken i skærmen er nedtonet.



Tryk let på denne knap for at øge lysstyrken i skærmen og få vist kortet i lysere farver.

Sluk for talt vejledning/Tænd for talt vejledning



Tryk let på denne knap for at slå talt vejledning fra. Du kan ikke længere høre talte ruteinstruktioner, men du kan stadig høre oplysninger som f.eks. trafikoplysninger og advarsler.

Talt vejledning slås også fra, hvis du trykker let på **Slå lyd fra** i menuen Indstillinger.

Bemærk: Hvis du ændrer stemmen på GO, aktiveres talt vejledning automatisk for den nye stemme.



Tryk let på denne knap for at slå talt vejledning til, så du kan høre talte ruteinstruktioner.

Telefonindstillinger



Tryk let på denne knap for at åbne menuen Telefonindstillinger.

Du kan finde flere oplysninger om tilslutning af telefonen og håndfrie opkald i **Håndfrie opkald**.

Status og oplysninger



Tryk let på denne knap for at finde tekniske oplysninger på TomTom GO, f.eks. enhedens serienummer, program- og kortversionen.

Du kan også få vist den aktuelle status for GPS-modtagelsen og dine LIVE-tjenester.

Du kan finde flere oplysninger om LIVE-tjenester i **LIVE-tjenester**.

Administrer favoritter



Tryk let på denne knap for at tilføje, omdøbe eller slette favoritter.

Med favoritter kan du let angive en position uden at skulle angive adressen. Det behøver ikke være dine fortrukne steder. Det kan simpelthen være en samling nyttige adresser.

Hvis du vil oprette en ny favorit, skal du trykke let på **Tilføj**. Angiv derefter adressen på positionen på samme måde, som når du angiver en adresse i forbindelse med planlægning af en rute.



Hvis du vil have vist eller ændre en eksisterende favorit, skal du trykke let på et af elementerne på listen. Hvis du vil have vist flere favoritter på kortet, skal du trykke let på venstre eller højre knapper.



Lav din egen menu



Lav din egen menu

Tryk let på denne knap for at føje op til seks knapper til din egen personligt tilpassede menu.

Hvis der kun er to knapper i din menu, vises disse knapper i kørselsvisningen.

Hvis du har tre eller flere knapper i menuen, vises en enkelt knap i kørselsvisningen, som åbner din menu, når der trykkes let.

Stemmer



Skift stemme

Tryk let på denne knap for at ændre stemmen bag talte instruktioner og andre rutevejledninger.

Der findes en lang række stemmer, du kan vælge mellem. Der er computerstemmer, som kan læse gadenavne og andre oplysninger direkte fra kortet, og der er menneskestemmer, som er optaget af skuespillere.



Stemmeindstillinger

Tryk let på denne knap for at angive den type talte instruktioner og andre rutevejledninger, som skal læses højt på TomTom GO.

Lydstyrkeindstillinger



Lydstyrkeindstillinger

Tryk let på denne knap for at indstille lydstyrkeniveauet på TomTom GO. Flyt skyderen for at ændre lydstyrken.

Højtalerindstillinger



Højtalerindstillinger

Tryk let på denne knap for at vælge den højtaler eller de højtalerforbindelser, der bruges på TomTom GO.

Indstillinger for startbillede



Indstillinger for startbillede

Tryk let på denne knap for at se, hvad der sker, når TomTom GO startes.

Indstil ur



Indstil ur

Tryk let på denne knap for at vælge tidsformat. Så snart du har et GPS-fix, indstilles tiden automatisk. Hvis du ikke har et GPS-fix, kan du vælge at angive tiden manuelt.

MyTomTom-konto



Tryk let på denne knap for at logge ind på din TomTom-konto.

Du kan kun logge på én konto ad gangen på TomTom GO. Hvis du har mere end én konto, eller hvis flere personer deles om samme enhed, kan du skifte fra én konto til en anden efter behov.

Administrer IP'er



Tryk let på denne knap for at administrere dine egne IP-kategorier og -positioner.

Tip: Hvis du vil rapportere forkerte eller manglende oplysninger om et eksisterende interessepunkt på kortet, skal du bruge tjenesten Map Share, så du kan dele dine rettelser med Map Share-brugergruppen.

Du kan indstille GO, så den giver dig besked, når du befinder dig i nærheden af valgte IP-positioner. På denne måde kan du f.eks. angive, at enheden skal informere dig, når du nærmer dig en benzinstation.

Du kan oprette dine egne IP-kategorier og føje dine egne IP-positioner til disse kategorier.

Du kan f.eks. oprette en ny IP-kategori med navnet Venner. Derefter kan du så tilføje alle dine venners adresser som IP'er i denne nye kategori. Hvis du tilføjer deres telefonnumre, kan du ringe til dem på din mobiltelefon ved hjælp af funktionen til håndfrit opkald på din GO.

Tryk let på følgende knapper for at oprette og vedligeholde dine egne IP'er.

- **Tilføj IP** – tryk let på denne knap, hvis du vil føje en position til en af dine egne IP-kategorier.
- **Advar, tæt ved IP** – tryk let på denne knap for at indstille GO, så den advarer dig, når du er i nærheden af valgte IP'er.
- **Slet IP** – tryk let på denne knap, hvis du vil slette en af dine egne IP'er.
- **Rediger IP** – tryk let på denne knap, hvis du vil redigere en af dine egne IP'er.
- **Tilføj IP-kategori** – tryk let på denne knap, hvis du vil oprette en ny IP-kategori.
- **Slet IP-kategori** – tryk let på denne knap, hvis du vil slette en af dine egne IP-kategorier.

Vis IP på kort



Vis IP på kort

Tryk let på denne knap for at vælge de typer interessepunkter (IP'er), du vil have vist på kortet.

1. Tryk let på **Vis IP på kort** i menuen Indstillinger.
2. Vælg de IP-kategorier, du vil have vist på kortet.

Tryk let på **Søg**, og skriv derefter et kategorinavn, som du vil søge efter.

3. Vælg, om du vil have vist IP'er i 2D- eller 3D-visninger af kortet.
4. Tryk let på **Udført**.

Positioner med interessepunkter vises som symboler på kortet.

Skift hjemmeadresse



Skift hjemme- adresse

Tryk let på denne knap for at angive eller skifte hjemmeadresse. Du angiver adressen på samme måde, som når du planlægger en rute.

Med udgangspunkt i din hjemmeadresse er det let at planlægge en rute til en vigtig position.

Hjemmeadressen vil for de fleste være det sted, du bor. Det kan også være, at du foretrækker at bruge hjemmeadressen til en anden destination, du ofte anvender, f.eks. din arbejdsplads.

Skift kort



Skift kort

Tryk let på denne knap for at vælge det kort, du vil bruge til ruteplanlægning og -navigation.

Selv om du kan gemme mere end ét kort på enheden, kan du altid kun bruge ét kort ad gangen til planlægning og navigation.

Hvis du vil skifte fra det aktuelle kort for at planlægge en rute i et andet land eller en anden region, skal du blot ændre denne indstilling.

Bemærk: Første gang du vælger et nyt kort, skal du oprette forbindelse til din MyTomTom-konto og aktivere kortet.

Planlægningsindstillinger



Tryk let på denne knap for at angive, hvordan TomTom GO skal beregne de ruter, som du planlægger.

Angiv den type rute, som GO skal beregne.

Tryk let på **IQ Routes** for at angive, om enheden skal bruge IQ Routes-oplysninger som hjælp til at finde den bedste rute.

Angiv, om TomTom GO skal genberegne den nuværende rute, hvis der bliver fundet en hurtigere rute, mens du kører. Det kan være nyttigt, hvis trafikken tager til eller aftager længere fremme på ruten.

Angiv, om du ønsker at blive advaret, hvis din rute går gennem et område, som dit kort kun har begrænsede oplysninger til.

Angiv, hvordan GO skal forholde sig til betalingsveje og færgeoverfarer, når den beregner en rute.

Angiv, om skærmbilledet med ruteoversigten skal lukkes automatisk, når du har planlagt en rute. Hvis du vælger **Nej**, er du nødt til at trykke let på **Udført** for at lukke skærmbilledet med ruteoversigten, hver gang du planlægger en rute.

Sikkerhedsindstillinger



Tryk let på denne knap for at vælge de sikkerhedsfunktioner, du vil bruge på TomTom GO.

Skift bilsymbol



Tryk let på denne knap, hvis du vil ændre det symbol, der bruges til at angive din nuværende position i kørselsvisning.

Indstillinger for 2D/3D-visning



Indstillinger for 2D/3D-visning

Tryk let på denne knap for at angive standardvisningen af kortet. Hvis du vil skifte mellem 2D- og 3D-visning, mens du kører, skal du trykke let midt på statuslinjen i kørselsvisning.

Det er nogle gange nemmere at se kort ovenfra, såsom ved kørsel i et komplekst vejnet.

2D giver en todimensional visning af kortet, som om det ses ovenfra.

3D giver en tredimensional visning af kortet, som om du kører gennem landskabet.

Følgende knapper er til rådighed:

- **I 2D-visning: Roter kort i kørselsretning** – tryk let på denne knap, så kortet automatisk vendes med kørselsretningen opad.
- **Skift til 3D-visning, når jeg følger en rute** – tryk let på denne knap, hvis kortet automatisk skal vises i 3D, når du følger en rute.

Indstillinger for statuslinje



Indstillinger for statuslinje

Tryk let på denne knap for at vælge de oplysninger, du vil have vist på statuslinjen.

- **Vandret** – statuslinjen vises nederst på skærmen i kørselsvisning.
- **Lodret** – statuslinjen vises i højre side af skærmen i kørselsvisning.
- **Maksimumhastighed**

Vigtigt: Hastighedsgrænsen vises ved siden af den hastighed, du kører med i øjeblikket. Hastigheden vises med rødt, hvis du kører for hurtigt.

Der findes ikke oplysninger om hastighedsgrænser for alle veje.

- **Aktuel tid**
- **Resterende afstand** – afstanden til destinationen.
- **Spillerum** – GO viser dig, hvor meget for tidligt eller sent du vil ankomme i forhold til den ønskede ankomsttid, som du angav, da du planlagde ruten.

Skift kortfarver



Skift kortfarver

Tryk let på denne knap for at vælge farveskemaer til farverne på dag- og nattekort.

Tryk let på **Søg** for at søge efter et farveskema ved at skrive dets navn.

Hvis du vil hente flere farveskemaer, skal du gå til **tomtom.com**.

Lysstyrkeindstillinger



Lysstyrkeindstillinger

Tryk på denne knap for at indstille lysstyrken på skærmen. Flyt skyderne for at justere lysstyrken.

Hvis du vil have vist kortet og menuerne med dag- eller nattefarver, skal du trykke let på **Brug nattefarver** eller **Brug dagfarver** i menuen Indstillinger.

Tastaturindstillinger



Tastaturindstillinger

Tryk let på denne knap for at vælge de tastaturer, der skal være tilgængelige, og layoutet af tastaturet Latin.

Du bruger tastaturet til at indtaste navne og adresser, f.eks. når du planlægger en rute eller søger efter navnet på en by eller en lokal restaurant.

Skift sprog



Skift sprog

Tryk let på denne knap for at ændre det sprog, der bruges til alle knapper og meddelelser på GO.

Du kan vælge mellem en lang række forskellige sprog. Når du skifter sprog, får du også mulighed for at skifte stemme.

Indstil enheder



Indstil enheder

Tryk let på denne knap for at indstille de enheder, der bruges på din GO, til funktioner som ruteplanlægning og vejrmeldinger.

Betjen m. venstre hånd/Betjen m. højre hånd



Betjen m. venstre hånd/ Betjen m. højre hånd

Tryk let på denne knap for at gøre det lettere for højrehånds- eller venstrehånds-betjening.

Det vil have indflydelse på elementer som zoomværktøjet, når du får vist kortet.

Batteribesparelse



Batteribesparelse

Tryk let på denne knap for at indstille funktioner til strømbesparelse på GO.

Avancerede indstillinger



Avancerede indstillinger

Tryk let på denne knap for at vælge følgende avancerede indstillinger:

- **Vis husnr. før gadenavn** – når denne indstilling er valgt, vises adresser med husnummeret efterfulgt af gadenavnet, f.eks. **10 Downing street**.
- **Vis gadenavne** – når denne indstilling er valgt, vises der gadenavne på kortet i kørselsvisning. Du behøver ikke vælge denne indstilling, hvis GO er indstillet til at læse gadenavne højt med en computerstemme.
- **Vis næste gadenavn** – når denne indstilling er valgt, vises navnet på den næste gade på ruten øverst i kørselsvisning.
- **Vis det aktuelle gadenavn på kortet** – når denne indstilling er valgt, vises navnet på den gade, du kører på, nederst i kørselsvisning.
- **Vis sted på forhånd** – når denne indstilling er valgt, vises en grafisk fremstilling af destinationen i forbindelse med ruteplanlægningen.
- **Aktiver automatisk zoom i 2D-visning**
- **Aktiver automatisk zoom i 3D-visning**
- **Vis vognbanebilleder** – når denne indstilling er valgt, ses en grafisk fremstilling af vejen forude med angivelse af den vognbane, du skal vælge, når du nærmer dig et vejkryds eller en motorvejsfrakørsel. Denne funktion findes ikke til alle veje.
- **Vis tips**
- **Indstil automatisk uret i overensstemmelse med tidszonen**

Nulstil fabriksindstillinger



Nulstil fabriksindstillinger

Tryk let på denne knap for at slette alle dine personlige indstillinger og gendanne fabriksindstillingerne på TomTom GO.

Dette er ikke en softwareopdatering, og den påvirker ikke den version af softwaren, der er installeret på din GO.

Vigtigt: Denne funktion sletter alle dine personlige indstillinger!

Hvis du vil beholde dine personlige oplysninger og indstillinger, skal du **sikkerhedskopiere alt indhold** på GO, **før du nulstiller enheden**. Derefter kan du gendanne dine personlige oplysninger og indstillinger, når du har nulstillet enheden.

Det omfatter elementer som hjemmeadresse, favoritter, din personlige menu og IP-kategorier og -positioner.

13. Interessepunkter

Om interessepunkter

Interessepunkter eller IP'er er nyttige steder på kortet.

Her er nogle eksempler:

- Restauranter
- Hoteller
- Museer
- Parkeringshuse
- Benzinstationer

Tip: Hvis du vil rapportere forkerte eller manglende oplysninger om et eksisterende interessepunkt på kortet, skal du bruge tjenesten Map Share, så du kan dele dine rettelser med Map Share-brugergruppen.

Oprettelse af IP'er

Tip: Du kan hente IP-sæt og dele dine egne IP-sæt ved at bruge MyTomTom.

1. Tryk let på skærmen for at åbne hovedmenuen.
2. Tryk let på **Indstillinger**.
3. Tryk let på **Administrer IP'er**.
4. Hvis der ikke findes nogen IP-kategorier, eller hvis den kategori, som du vil bruge, ikke findes, skal du trykke let på **Tilføj IP-kategori** og oprette en ny kategori.



Tilføj IP-kategori

Hvert IP skal tilknyttes en IP-kategori. Det betyder, at du skal oprette mindst én IP-kategori, før du kan oprette dit første IP.

Du kan kun føje interessepunkter til de IP-kategorier, som du selv har oprettet.

Du kan få mere at vide om oprettelse af IP-kategorier ved at læse **Administrere adressepunkter**.

5. Tryk let på **Tilføj IP**.
6. Vælg den IP-kategori, du vil bruge til den nye IP.
7. Tryk let på en knap for at angive IP-adressen på samme måde, som du planlægger en rute.



Hjem

Tryk let på denne knap for at angive din hjemmeadresse som et interessepunkt.

Det kan være meget anvendeligt, hvis du beslutter at ændre din hjemmeadresse, men først vil oprette et IP ved hjælp af den nuværende hjemmeadresse.



Favorit

Tryk let på denne knap for at oprette et interessepunkt på basis af en favorit.

Det kan være, at du vil oprette et interessepunkt fra en favorit, fordi du kun kan oprette et begrænset antal favoritter. Hvis du vil oprette flere favoritter, skal du slette nogle af dem, du har. Hvis du vil undgå at miste en favorit, kan du gemme positionen som et IP, før du sletter favoritten.



Adresse

Tryk let på denne knap for at angive en adresse som et nyt IP.

Når du skriver en adresse, kan du vælge mellem fire muligheder.

- **Bymidte**
 - **Gade og husnummer**
 - **Postnummer**
 - **Vejkryds**
-



Nylig destination

Tryk let på denne knap, hvis du vil vælge en IP-position på en liste over steder, du for nylig har brugt som destinationer.



Lokal søgning

Tryk let på denne knap, hvis du vil bruge TomTom Lokal søgning med Google til at søge efter butikker og firmaer i nærheden af det sted, hvor du i øjeblikket befinder dig.

Du kan vælge at søge efter butikker og firmaer i nærheden, nær din destination, nær en anden destination eller i en by.

Hvis du f.eks. søger efter en svømmehal i nærheden af det sted, hvor du befinder dig i øjeblikket, kan du skrive 'svømmehal' og vælge det bedste søgeresultat.



Interessepunkt

Tryk let på denne knap, hvis du vil tilføje et interessepunkt (IP) som et IP.

Hvis du f.eks. er ved at oprette en IP-kategori til dine yndlingsrestauranter, kan du bruge denne mulighed i stedet for at skrive restauranternes adresser.



Mit sted

Tryk let på denne knap for at tilføje din nuværende position som et interessepunkt.

Hvis du f.eks. gør ophold et sted, der er interessant, kan du trykke let på denne knap for at oprette et nyt interessepunkt på den nuværende position.



Punkt på kort

Tryk let på denne knap for at oprette et interessepunkt med kortbrowseren.

Vælg interessepunktets position med markøren, og tryk derefter let på **Udført**.



Længde/ breddegrad

Tryk let på denne knap, hvis du vil oprette et interessepunkt ved at indtaste værdier for længde/breddegrader.



Talt adresse

Tryk let på denne knap for at oprette et IP ved at sige adressen.



Position ved sidste stop

Tryk let på denne knap for at vælge den position, hvor din GO senest blev sat i docken.

IP'et oprettes og gemmes i den valgte kategori.

Bruge IP'er til at planlægge en rute

Når du planlægger en rute, kan du bruge et IP til destinationen.

Følgende eksempel viser, hvordan du planlægger en rute til en parkeringsplads i en by:

1. Tryk på **Naviger til...** i Hovedmenuen.
2. Tryk let på **Interessepunkt (IP)**.
3. Tryk let på **IP i en by**.

Tip: Det sidste IP, du har fået vist på GO, kan også ses i menuen.

4. Angiv navnet på byen, og vælg den, når den vises på listen.
5. Tryk let på piletasten for at udvide listen over IP-kategorier.

Tip: Hvis du allerede kender navnet på det IP, du vil bruge, kan du trykke let på **Søg efter IP**, så du kan skrive navnet og vælge dette sted.

6. Rul ned på listen, og tryk let på **Parkeringsplads**.

Den parkeringsplads, der er tættest på din destination, vises øverst på listen.

Oversigten nedenfor forklarer de afstande, der vises ud for hvert interessepunkt. Målingen af afstanden varierer alt efter, hvordan du oprindeligt har søgt efter IP'et:

- IP i nærheden – afstand fra din nuværende position
- IP i en by – afstand fra bymidte
- IP nær hjem – afstand fra din hjemmeadresse
- IP langs ruten – afstand fra din nuværende position
- IP nær destination – afstand fra destinationen

7. Tryk let på navnet på den parkeringsplads, du vil bruge, og tryk let på **Udført**, når ruten er beregnet.

TomTom GO begynder at vise dig vej til parkeringspladsen.

Tip: Du kan også søge efter nyttige positioner med Lokal søgning. Du kan finde flere oplysninger om Lokal søgning og andre LIVE-tjenester på tomtom.com/services.

Vis IP på kort



Vis IP på kort

Tryk let på denne knap for at vælge de typer interessepunkter (IP'er), du vil have vist på kortet.

1. Tryk let på **Vis IP på kort** i menuen Indstillinger.
2. Vælg de IP-kategorier, du vil have vist på kortet.

Tryk let på **Søg**, og skriv derefter et kategorinavn, som du vil søge efter.

3. Vælg, om du vil have vist IP'er i 2D- eller 3D-visninger af kortet.
4. Tryk let på **Udført**.

Positioner med interessepunkter vises som symboler på kortet.

Ring op til et interessepunkt

Der hører telefonnumre til mange af IP'erne på TomTom GO. Det betyder, at du kan ringe til et interessepunkt fra din GO og planlægge en rute til interessepunktets position.

Du kan f.eks. søge efter en restaurant, der serverer sydøstasiatisk mad, for at reservere bord og planlægge en rute til restauranten, alt sammen med brug af din GO.

1. Tryk let på mikrofonknappen i kørselsvisning.

Hvis knappen ikke kan ses i kørselsvisning, skal du trykke let på **Lav din egen menu** i menuen Indstillinger og vælge **Ring til...** for at få vist knappen i kørselsvisning.

2. Tryk let på **Interessepunkt (IP)**.
3. Vælg, hvordan du vil søge efter IP'et

Hvis du f.eks. vil søge et et IP på ruten, skal du trykke let på **IP langs rute**.

4. Tryk let på den type IP, du vil ringe til.

Hvis du f.eks. vil ringe til en biograf for at få en billet, skal du trykke let på **Biograf** og derefter vælge navnet på den biograf, du vil ringe til. Tryk derefter let på **Ring til** eller **Ring** for at ringe op.

GO bruger din mobiltelefon, når du ringer til et IP.

Indstille advarsler for IP'er

Du kan angive, at en advarselslyd eller en meddelelse skal afspilles eller vises, når du nærmer dig en valgt type IP, f.eks. en benzinstation.

I eksemplet nedenfor kan du se, hvordan du kan angive, at der skal afspilles en advarselslyd, når du er 250 meter fra en benzinstation.

1. Tryk let på **Administrer IP'er** i menuen Indstillinger.
2. Tryk let på **Advar, tæt ved IP**.
3. Rul ned på listen, og tryk let på **Benzinstation**.

Tip: Hvis du vil fjerne en advarsel, skal du trykke let på kategorinavnet og derefter trykke let på **Ja**. Der vises et lydssymbol ud for navnet på de IP-kategorier, der er indstillet med en advarsel.

4. Angiv distancen som 250 meter, og tryk derefter let på **OK**.
5. Vælg **Lydeffekt**, og tryk derefter let på **Næste**.
6. Vælg advarselslyden til interessepunktet, og tryk derefter let på **Næste**.
7. Hvis du kun vil høre advarslen, når interessepunktet er direkte på en planlagt rute, skal du vælge **Advar kun, hvis IP er på ruten**. Tryk derefter let på Udført.

Advarslen er indstillet for den valgte IP-kategori. Du kan høre en advarselslyd, når du er 250 meter fra en benzinstation på din rute.

Administrer IP'er



Administrer IP'er

Tryk let på denne knap for at administrere dine IP-kategorier og -positioner.

Tip: Hvis du vil rapportere forkerte eller manglende oplysninger om et eksisterende interessepunkt på kortet, skal du bruge tjenesten Map Share, så du kan dele dine rettelser med Map Share-brugergruppen.

Du kan indstille GO, så den giver dig besked, når du befinder dig i nærheden af valgte IP-positioner. På denne måde kan du f.eks. angive, at enheden skal informere dig, når du nærmer dig en benzinstation.

Du kan oprette dine egne IP-kategorier og føje dine egne IP-positioner til disse kategorier.

Det betyder, at du f.eks. kan oprette en ny IP-kategori med navnet Venner. Derefter kan du så tilføje alle dine venners adresser som IP'er i denne nye kategori. Hvis du tilføjer deres telefonnumre, kan du ringe til dem på din mobiltelefon ved hjælp af funktionen til håndfrit opkald på din GO.

Tryk let på følgende knapper for at oprette og vedligeholde dine egne IP'er.

- **Tilføj IP** – tryk let på denne knap, hvis du vil føje en position til en af dine egne IP-kategorier.
- **Advar, tæt ved IP** – tryk let på denne knap for at indstille GO, så den advarer dig, når du er i nærheden af valgte IP'er.
- **Slet IP** – tryk let på denne knap, hvis du vil slette en af dine egne IP'er.
- **Rediger IP** – tryk let på denne knap, hvis du vil redigere en af dine egne IP'er.
- **Tilføj IP-kategori** – tryk let på denne knap, hvis du vil oprette en ny IP-kategori.
- **Slet IP-kategori** – tryk let på denne knap, hvis du vil slette en af dine egne IP-kategorier.

14. Hjælp

Om at få hjælp

Tryk let på **Hjælp** i hovedmenuen for at navigere og ringe til nødtjenester og andre specialiserede tjenester.

Hvis du f.eks. kommer ud for en ulykke, kan du bruge menuen Hjælp til at ringe til det nærmeste hospital og fortælle dem, hvor du helt nøjagtigt befinder dig.

Tip: Hvis knappen Hjælp ikke er vist i hovedmenuen, skal du trykke let på **Indstillinger** og derefter på **Sikkerhedsindstillinger**. Fjern markeringen i afkrydsningsfeltet **Vis kun de vigtigste menupunkter under kørslen**.

Brug af Hjælp til at ringe til en lokal tjeneste

Hvis du vil bruge funktionen Hjælp til at finde et servicecenter, ringe til det og navigere derhen fra din nuværende position, skal du gøre følgende:

1. Tryk let på skærmen for at åbne hovedmenuen.
2. Tryk let på **Hjælp**.
3. Tryk let på **Ring efter hjælp**.
4. Vælg den type tjeneste, du skal bruge, f.eks. Nærmeste hospital.
5. Vælg et center på listen – det nærmeste står øverst på listen.

GO viser din position på kortet sammen med en beskrivelse af stedet. Dette hjælper dig med at forklare, hvor du er, mens du foretager et opkald.

Hvis der er oprettet forbindelse mellem en telefon og GO, ringer GO automatisk telefonnummeret op. Hvis der ikke er oprettet forbindelse til en telefon, vises telefonnummeret, så du kan ringe op.

6. Hvis du vil navigere frem til centeret i bil, skal du trykke let på **Naviger derhen** Hvis du er gående, skal du trykke let på **Gå derhen**.

GO begynder at vise dig vej til destinationen.

Indstillinger i menuen Hjælp

Bemærk: I nogle lande kan der mangle oplysninger om visse tjenester.



Ring efter hjælp

Tryk let på denne knap for at finde kontaktoplysninger og adresse på et servicecenter eller en nødhjælpstjeneste.



Kør efter hjælp

Tryk på denne knap, hvis du vil navigere til et servicecenter eller en nødhjælpstjeneste og køre dertil.



Gå efter hjælp

Tryk let på denne knap, hvis du vil navigere til et servicecenter eller en nødhjælpstjeneste og gå dertil.



Hvor er jeg?

Tryk let på denne knap for at få vist din nuværende position på kortet. Du kan derefter trykke let på **Ring efter hjælp** og vælge den type service eller tjeneste, du vil kontakte, så du kan fortælle dem, hvor du helt nøjagtigt befinder dig.



Sikkerhed og andre vejledninger

Tryk let på denne knap for at læse et udvalg af vejledninger, herunder en førstehjælpsvejledning.



Produktvejledninger

Tryk let på denne knap for at læse et udvalg af vejledninger vedrørende din navigationsenhed.

15. Håndfri opkald

Om håndfrie opkald

Hvis du har en mobiltelefon med Bluetooth®, kan du bruge TomTom GO til at foretage telefonopkald og sende og modtage meddelelser.

Vigtigt: Ikke alle telefoner understøttes eller er kompatible med alle funktioner. Der findes flere oplysninger på tomtom.com/phones/compatibility.

Oprette forbindelse til telefonen

Først skal du oprette forbindelse mellem mobiltelefonen og TomTom GO.

Tryk let på **Telefonindstillinger** i menuen Indstillinger, og tryk derefter let på **Administrer telefoner**, og vælg din telefon, når den vises på listen.

Du behøver kun gøre dette én gang. Derefter husker TomTom GO selv din telefon.

Tip:

- Sørg for at tænde for Bluetooth® på din telefon.
- Telefonen skal være "tilgængelig" eller "synlig for alle".
- Du skal muligvis angive adgangskoden "0000" på telefonen for at oprette forbindelse til din TomTom GO.
- Gem din TomTom GO som en enhed, du har tillid til, på telefonen. Ellers skal du skrive '0000', hver gang du bruger telefonen.

Du kan finde flere oplysninger om Bluetooth®-indstillinger i brugervejledningen til din mobiltelefon.

Foretage et telefonopkald

Når du har oprettet forbindelse mellem TomTom GO og mobiltelefonen, kan du foretage håndfrie opkald på mobiltelefonen ved at bruge GO.

Hvis du vil ringe op, skal du trykke på telefonknappen i kørselsvisning. Tryk derefter let på en af følgende knapper:

- Tryk let på **Hjem**, hvis du vil ringe til din hjemmeadresse.

Hvis du ikke har indtastet et nummer til hjemmeadressen, vises denne knap ikke.

- Tryk let på **Nummer** for at angive det telefonnummer, du vil ringe til.
- Tryk let på **Interessepunkt (IP)** for at vælge et interessepunkt, du vil ringe til.

Hvis GO kender telefonnummeret på et IP, vil det være vist ud for IP'et.

- Tryk let på **Post i telefonbog** for at vælge en kontaktperson fra telefonbogen.

Bemærk: Din telefonbog kopieres automatisk til GO, første gang du opretter forbindelse med mobiltelefonen.

Det er ikke altid muligt at overføre en telefonbog fra en mobiltelefon til GO. Du kan finde flere oplysninger på www.tomtom.com/phones/compatibility.

- Tryk let på **Seneste opkald** for at få vist en liste over personer eller numre, som du har ringet til for nylig fra GO.
- Tryk let på **Seneste opkalder** for at få vist en liste over personer eller numre, som har ringet til dig for nylig.

Det er kun opkald, som du har modtaget på GO, der er gemt på listen.

Modtage et telefonopkald

Når du bliver ringet op, vises navnet og telefonnummeret på den, der ringer, på skærmen. Tryk let på skærmen for at besvare eller afvise et opkald.

Autosvar

Du kan indstille TomTom GO til automatisk at besvare indgående telefonopkald.

Hvis du vil vælge autosvar, skal du trykke let på **Telefonindstillinger** i menuen Indstillinger og derefter på **Indstillinger for autosvar**.

Vælg, hvor længe GO skal vente, før dine opkald besvares automatisk, og tryk derefter let på **Udført**.

Oprette forbindelse til flere telefoner på din TomTom GO

Du kan oprette forbindelse til op til fem mobiltelefoner.

Hvis du vil tilføje flere telefoner, skal du benytte følgende fremgangsmåde.

1. Tryk let på **Telefonindstillinger** i hovedmenuen.
2. Tryk let på **Administrer telefoner**.
3. Tryk let på **Find anden telefon...**, og følg derefter vejledningen.

Hvis du vil skifte mellem telefonerne, skal du trykke let på **Administrer telefoner**. Tryk derefter let på knappen til den telefon, du vil oprette forbindelse til.

Menuen Mobiltelefon

Når du åbner menuen Mobiltelefon, vises følgende knapper:



Tryk let på denne knap for at administrere de mobiltelefoner, der skal være tilknyttet GO.

Du kan tilføje en profil for op til fem forskellige mobiltelefoner.



Flytilstand

Tryk let på denne knap for at indstille TomTom GO til flytilstand.



**Indstillinger for
autosvar**

Tryk let på denne knap for at ændre indstillingerne for automatisk svar.



**Skift privatnum-
mer**

Tryk let på denne knap for at skifte dit private telefonnummer.



**Deaktiver
Bluetooth**

Tryk let på denne knap for at deaktivere Bluetooth på din TomTom GO.



Slet

Tryk let på denne knap for at vælge oplysninger, der skal slettes. Du kan slette listen over seneste opkaldere og listen over senest kaldte numre.

16. Favoritter

Om favoritter

Med favoritter kan du let angive en position uden at skulle angive adressen. Det behøver ikke være dine fortrukne steder. Det kan simpelthen være en samling nyttige adresser.

Oprette en favorit

Benyt følgende fremgangsmåde for at oprette en favorit:

1. Tryk let på skærmen for at åbne hovedmenuen.
2. Tryk let på **Indstillinger** for at åbne menuen Indstillinger.
3. Tryk let på **Administrer favoritter**.
4. Tryk let på **Tilføj**.
5. Vælg favorittype ved at trykke let på en af de knapper, der er beskrevet nedenfor:



Hjem

Du kan angive din hjemmeadresse som favorit.



Favorit

Du kan ikke oprette en favorit fra en anden favorit. Du vil aldrig kunne vælge denne mulighed i denne menu.

Hvis du vil omdøbe en favorit, skal du trykke let på **Administrer favoritter** i menuen Indstillinger.



Adresse

Du kan angive en adresse som en favorit.



Nylig destination

Opret et ny favorit ved at vælge et sted på en liste over dine seneste destinationer.



Lokal søgning

Tryk let på denne knap, hvis du vil bruge TomTom Lokal søgning med Google til at finde f.eks. butikker og firmaer og derefter gemme dem som favoritter.

Hvis du f.eks. søger efter en svømmehal i nærheden af det sted, hvor du befinder dig i øjeblikket, kan du skrive 'svømmehal' og vælge det bedste søgeresultat.



Hvis du besøger et sted, som du godt kan lide, f.eks. en restaurant, kan du tilføje den som en favorit.

Interessepunkt



Mit sted

Tryk let på denne knap for at føje din aktuelle position til listen over favoritter.

Hvis du f.eks. standser et sted, du finder interessant, kan du oprette en favorit med det samme ved at trykke på knappen.



Punkt på kort

Tryk let på denne knap for at oprette en favorit med kortbrowseren.

Vælg favorittens position ved at bruge markøren, og tryk derefter let på **Udført**.



Længde/ breddegrad

Tryk let på denne knap, hvis du vil oprette en favorit ved at indtaste værdier for længde/breddegrader.



Talt adresse

Tryk let på denne knap for at oprette en favorit ved at sige adressen højt.



Position ved sidste stop

6. GO foreslår et navn til den nye favorit. Hvis du foretrækker et andet navn, kan du overskrive det foreslåede navn uden først at slette det.

Tip: Det er en god ide at give favoritten et navn, der er let at huske.

7. Tryk let på **OK**.

Din nye favorit vises på listen.

Når du har tilføjet to eller flere favoritter, bliver du spurgt, om du regelmæssigt kører til de samme steder. Hvis du svarer **JA**, kan du føje disse steder til dine foretrukne destinationer. Hver gang du tænder for enheden, kan du med det samme vælge et af disse steder som destination. Hvis du vil ændre destinationerne eller vælge en nye destination, skal du trykke let på **Indstillinger for startbillede** i menuen Indstillinger og derefter vælge **Bed om en destination**.

Bruge en favorit

Du kan navigere efter en favorit, så du kan nå frem til det pågældende sted uden at skulle skrive adressen. Benyt følgende fremgangsmåde for at navigere til en favorit:

1. Tryk let på skærmen for at åbne hovedmenuen.
2. Tryk let på **Naviger til...**
3. Tryk let på **Favorit**.
4. Vælg en favorit på listen.

Du får vist din favorit på kortet. Du kan trykke let på **Parkeringsplads i nærheden** for at få vist en liste over parkeringspladser, der er gemt som interessepunkter, i nærheden af favoritten. Du kan også ringe til din favorit eller få vist flere oplysninger om den.

5. Tryk let på Vælg for at vælge at navigere til denne favorit.

Tip: Brug venstre og højre pil, hvis du vil vælge en anden favorit på listen.

GO beregner automatisk ruten.

6. Tryk let på **Udført**, når ruten er beregnet.

GO begynder med det samme at guide dig til destinationen med talte instruktioner og visuelle instruktioner på skærmen.

Ændre navnet på en favorit

Benyt følgende fremgangsmåde, når du vil ændre navnet på en favorit:

1. Tryk let på skærmen for at åbne hovedmenuen.
2. Tryk let på **Indstillinger** for at åbne menuen Indstillinger.
3. Tryk let på **Administrer favoritter**.
4. Tryk let på den favorit, du vil omdøbe.

Tip: Brug venstre og højre pil, hvis du vil vælge en anden favorit på listen.

5. Skriv det nye navn, og tryk derefter let på **OK**.
6. Tryk let på **Udført**.

Slette en favorit

Benyt følgende fremgangsmåde, når du vil slette en favorit:

1. Tryk let på skærmen for at åbne hovedmenuen.
2. Tryk let på **Indstillinger** for at åbne menuen Indstillinger.
3. Tryk let på **Administrer favoritter**.
4. Tryk let på den favorit, du vil slette.

Tip: Brug venstre og højre pil, hvis du vil vælge en anden favorit på listen.

5. Tryk let på **Ja** for at bekræfte, at du vil slette favoritten.
6. Tryk let på **Udført**.

17. LIVE-tjenester

Om LIVE-tjenester

Der findes en række LIVE-tjenester til din TomTom GO. Disse tjenester kræver abonnement og omfatter i øjeblikket følgende:

- HD Traffic
- Fotofælder
- Vejr
- Lokal søgning
- QuickGPSfix™

Regional tilgængelighed

Bemærk: Ikke alle LIVE-tjenester kan benyttes i alle lande. Du kan muligvis bruge LIVE-tjenester, når du rejser i udlandet. Der findes flere oplysninger om tilgængelige tjenester på tomtom.com/services.

Bemærkninger om sikkerhed

Visse TomTom-navigationsenheder indeholder et GSM/GPRS-modul, der kan påvirke andre elektriske apparater som pacemakere, høreapparater og følsomme instrumenter i fly.

En sådan påvirkning af andre apparater kan bringe dit eller andres liv eller helbred i fare.

Hvis din enhed har et GSM/GPRS-modul, må du ikke bruge den i nærheden af ubeskyttede elektriske enheder eller i områder, hvor brug af mobiltelefoner er forbudt, f.eks. på hospitaler og i fly.

Abonnementer på LIVE-tjenester

Sådan kontrollerer du dit abonnement på LIVE-tjenester

Du kan til enhver tid kontrollere status på dine abonnementer ved at gøre følgende på GO.

Tryk let på **Tjenester** i hovedmenuen og derefter på **Mine tjenester**.

GO advarer dig også, når dit abonnement på LIVE-tjenester er ved at udløbe.

Der er flere oplysninger om abonnement på LIVE-tjenester på tomtom.com/services, hvor du også kan se betalingsbetingelserne.

Sådan fornyer du dit abonnement på LIVE-tjenester via din enhed

1. Tryk let på **Tjenester** i hovedmenuen og derefter på **Mine tjenester**.

Den aktuelle status for dine LIVE-tjenester vises.

2. Tryk let på den tjeneste, der skal fornyes.

GO beder dig om at bekræfte, at du vil forny dit abonnement.

3. Tryk let på **Ja**.

Anmodningen om fornyelse sendes til TomTom. Betalingen skal fremsendes online senest den dato, der vises på din GO.

Forny dit abonnement på LIVE-tjenester via TomToms websted

1. Gå til **tomtom.com/getstarted** for at installere TomTom-driveren, hvis den ikke allerede er installeret, og for at begynde at bruge MyTomTom.
2. Når du bliver bedt om det, skal du slutte enheden til computeren med USB-kablet. Tænd derefter for enheden.

Vigtigt: Du skal sætte USB-stikket direkte i en USB-port på computeren og ikke i en USB-hub eller USB-port på tastaturet eller skærmen.

3. Åbn afsnittet LIVE-tjenester.

4. Kontroller status på dit abonnement, og klik på den tjeneste, der skal fornyes.

Du bliver bedt om at indtaste dine betalingsoplysninger.

5. Indtast dine betalingsoplysninger, og afslut transaktionen.

Abonnementet er fornyet.

Om TomTom HD Traffic

TomTom HD Traffic er en avanceret TomTom-tjeneste, som leverer oplysninger om trafikken i realtid. For yderligere oplysninger om TomToms tjenester henvises til **tomtom.com/services**.



Sammen med IQ Routes hjælper HD Traffic dig med at planlægge den optimale rute til destinationen, hvor der tages højde for de nuværende lokale trafikforhold.

TomTom GO modtager jævnligt oplysninger om de skiftende trafikforhold. Hvis der bliver fundet trafikale problemer eller andre hændelser på den nuværende rute, tilbyder GO at planlægge ruten om i et forsøg på at undgå forsinkelser.

Om Lokal søgning med Google

Med lokal søgning kan du søge efter forretninger og virksomheder på Google og derefter planlægge en rute til den valgte destination.



Brug af Lokal søgning

Hvis du vil bruge Lokal søgning til at finde et sted og planlægge en rute, skal du gøre følgende: I dette eksempel søger vi efter et supermarked i nærheden af den aktuelle position.

1. Tryk let på skærmen for at åbne hovedmenuen og derefter på **Naviger til**.

Tip: Du kan også oprette en knap i genvejsmenuen til Lokal søgning ved at trykke let på **Indstillinger** og derefter på **Lav din egen menu**. Vælg **Naviger til Google-adresse**.

2. Tryk let på knappen **Lokal søgning**.

3. Tryk let på **Søg i nærheden**.

4. Indtast 'supermarked', og tryk derefter let på **OK**.

De resultater, du finder af din søgning, vises på en liste med angivelse af afstand fra din nuværende position og antal stjerner fra Google.

5. Tryk let på et af stederne på listen.

Placeringen vises på kortet.

Tryk let på **Vis info** for at se flere oplysninger om dette sted.

6. Tryk let på **Vælg**.

Vælg, om du vil navigere dertil, få vist positionen på et kort, køre via den pågældende position eller tilføje den som en favorit.

Om fotofælder



Tjenesten Fotofælder advarer dig om følgende fotofældeplaceringer langs vejen.

- Steder, hvor der er fotofælder.
- Steder, hvor der ofte sker ulykker.
- Steder, hvor der er mobile fotofælder.
- Steder, hvor der er fotofælder, der måler gennemsnitshastighed.
- Betalingsveje, hvor der er fotofælder ved betalingsanlæggene.
- Trafiklys, hvor der er fotofælder.

Andre tjenester

Følgende tjenester kan også fås til din TomTom GO



Vejr

Tjenesten Vejr giver dig femdøgnspregninger for alle steder på kortet.



QuickGPSfix™

QuickGPSfix indeholder oplysninger om GPS-satellitpositioner, så du TomTom GO hurtigere kan bestemme din position.



Mine tjenester

Hvis du vil kontrollere dit abonnement, skal du trykke let på **Tjenester** i hovedmenuen og derefter på **Mine tjenester**.



TomTom GO giver dig besked, når dine abonnementer på LIVE-tjenester skal fornyes. Du kan bruge GO, hvis du vil give TomTom besked om, at du vil forny dit nuværende abonnement.

Der er flere oplysninger om abonnement på LIVE-tjenester på tomtom.com/services, hvor du også kan se betalingsbetingelserne.

18. Trafikoplysninger

Om trafikoplysninger

Du kan modtage trafikoplysninger på to måder:

- TomTom HD Traffic
- Traffic Message Channel (RDS-TMC)

Vha. trafikoplysningerne kan TomTom GO automatisk justere ruten i et forsøg på at minimere evt. forsinkelser.

Om TomTom HD Traffic

TomTom HD Traffic er en avanceret TomTom-tjeneste, som leverer oplysninger om trafikken i realtid. For yderligere oplysninger om TomToms tjenester henvises til tomtom.com/services.



Sammen med IQ Routes hjælper HD Traffic dig med at planlægge den optimale rute til destinationen, hvor der tages højde for de nuværende lokale trafikforhold.

TomTom GO modtager jævnlige oplysninger om de skiftende trafikforhold. Hvis der bliver fundet trafikale problemer eller andre hændelser på den nuværende rute, tilbyder GO at planlægge ruten om i et forsøg på at undgå forsinkelser.

Bemærkninger om sikkerhed

Visse TomTom-navigationsenheder indeholder et GSM/GPRS-modul, der kan påvirke andre elektriske apparater som pacemakere, høreapparater og følsomme instrumenter i fly.

En sådan påvirkning af andre apparater kan bringe dit eller andres liv eller helbred i fare.

Hvis din enhed har et GSM/GPRS-modul, må du ikke bruge den i nærheden af ubeskyttede elektriske enheder eller i områder, hvor brug af mobiltelefoner er forbudt, f.eks. på hospitaler og i fly.

Om RDS-TMC

Traffic Message Channel (TMC), som også kaldes RDS-TMC, sender trafikoplysninger som et radiosignal og kan fås gratis i mange lande.

TMC er ikke en TomTom-tjeneste, men er tilgængelig, når du bruger TomToms RDS-TMC-trafikmodtager.

Bemærk: TomTom kan ikke drages til ansvar for kvaliteten af de trafikoplysninger, der leveres af Traffic Message Channel.

Traffic Message Channel (TMC) findes ikke i alle lande. Du kan finde ud af, om TMC-tjenesterne kan benyttes i dit land, på tomtom.com/traffic.

Bruge trafikoplysninger

Trafiksidebjælken vises til højre på skærmen i kørselsvisning. Via sidebjælken bliver du informeret om trafikforsinkelser, mens du kører. Der bruges lysende prikker til at vise, hvor der er trafikproblemer på din rute.



Den øverste del af trafiksidebjælken repræsenterer din destination og viser den samlede tidsmæssige forsinkelse pga. trafikpropper og andre hændelser på din rute.

Midt på trafiksidebjælken vises de trafikale problemer i den rækkefølge, de opstår langs ruten.

På den nederste del af trafiksidebjælken vises din aktuelle position og afstanden til den næste trafikhændelse på ruten.

Det er ikke alle hændelser, der vises på trafiksidebjælken, da det ville gøre den uoverskuelig. Disse hændelser vil altid være af mindre betydning eller kun give mindre forsinkelser.

Farven på markørerne, som er vist nedenfor, indikerer med det samme, hvilken type problem der er opstået:



Ukendt eller ikke-fastlagt situation.



Langsom trafik.



Kødannelse i trafikken.



Stillestående trafik eller lukkede veje.

Kør ad den hurtigste rute

GO søger jævnligt efter en hurtigere rute til destinationen. Hvis trafikforholdene ændrer sig, og der bliver fundet en hurtigere rute, tilbyder GO at planlægge turen igen, så du kan udnytte den hurtigere rute.

Du kan også indstille GO til automatisk at planlægge ruten om igen, hver gang der bliver fundet en ny rute. Hvis du vil bruge denne indstilling, skal du trykke let på **Trafikindstillinger** i menuen Trafik.

Hvis du manuelt vil finde og omlægge til den hurtigste rute til din destination, skal du benytte følgende fremgangsmåde:

1. Tryk let på trafiksidebjælken.

Tip: Hvis et let tryk på sidebjælken åbner hovedmenuen i stedet for menuen Trafik, kan du prøve at trykke let på sidebjælken, mens din finger hviler let på kanten af skærmen.

2. Tryk let på **Minimer forsinkelser**.

GO søger efter den hurtigste rute til destinationen.

Den nye rute kan omfatte trafikforsinkelser. Du kan omlægge ruten for at undgå alle trafikforsinkelser, men en rute, hvor alle forsinkelser undgås, vil som regel tage længere tid end den hurtigste rute.

3. Tryk let på **Udført**.

Angive radiofrekvensen til RDS-TMC-oplysninger

Bemærk: Radiofrekvensen kan ikke indstilles på alle enheder.

Hvis du kender frekvensen på en bestemt radiostation, som du vil bruge til RDS-TMC-trafikoplysninger, kan du indstille frekvensen manuelt. Dette kræver, at funktionen Manuel søgning er aktiveret.

1. Tryk let på trafiksidebjælken i kørselsvisning, og tryk derefter let på **Trafikindstillinger**.
2. Vælg **Søg manuelt ved at angive en frekvens**, og tryk derefter let på **Udført**.

Angiv nu radiostationens frekvens.

3. Tryk let på Trafik-sidebjælken i kørselsvisning.

4. Tryk let på **Søg manuelt**



5. Angiv radiostationens frekvens.

6. Tryk på **Udført**.

TomTom-navigationsenheden søger efter din radiostation. Hvis der ikke bliver fundet en radiostation på den frekvens, som du har angivet, søger enheden automatisk efter den næste station.

Minimere forsinkelser

Du kan bruge TomTom HD Traffic, hvis du vil minimere den negative effekt af trafikforsinkelser på ruten. Benyt følgende fremgangsmåde, hvis trafikforsinkelser skal minimeres automatisk:

1. Tryk let på **Tjenester** i hovedmenuen.
2. Tryk let på **Trafik**.
3. Tryk let på **Trafikindstillinger**.
4. Vælg mellem altid at tage den hurtigste rute automatisk, blive spurgt eller aldrig ændre din rute.
5. Tryk let på **Næste** og derefter på **Udført**.

Hvis trafikforsinkelser altid skal minimeres manuelt, skal du benytte følgende fremgangsmåde:

1. Tryk på trafiksidebjælken i kørselsvisning.
2. Tryk let på **Minimer trafikforsinkelser**.

GO planlægger den hurtigste rute til destinationen. Den nye rute kan omfatte trafikforsinkelser og kan forblive den samme som den oprindelige rute.

Du kan omlægge ruten, så du undgår forsinkelser, men den rute vil sandsynligvis ikke være den hurtigst mulige rute.

3. Tryk let på **Udført**.

Gør turen til og fra arbejde lettere

Hvis du bruger knapperne **Hjem til arbejde** eller **Arbejde til hjem** i menuen Trafik, kan du kontrollere ruten til og fra arbejde med et enkelt tryk på en knap.

Når du bruger disse knapper, planlægger enheden en rute mellem dit hjem og arbejdet, samtidig med at den kontrollerer, om der er forsinkelser på ruten.

Første gang du bruger **Hjem til arbejde**, skal du angive din hjemme- og arbejdsadresse.



1. Tryk let på trafiksidebjælken for at åbne menuen Trafik.
2. Tryk let på **Vis trafik hjem/arbejde**.
3. Angiv din hjemme- og arbejdsadresse.

Hvis du allerede har angivet adresserne og gerne vil ændre dem, skal du trykke let på **Skift hjem/arbejde**.

Du kan nu bruge knapperne **Hjem til arbejde** og **Arbejde til hjem**.

Bemærk: Den hjemmeadresse, du angiver her, er ikke den samme som den, du kan angive i menuen **Indstillinger**. Og de positioner, du angiver her, behøver ikke være dine rigtige hjem- og arbejdspositioner. Hvis du ofte kører ad en anden rute, kan du indstille arbejde/hjem, så disse positioner bruges i stedet.



Du kan f.eks. kontrollere, om der er forsinkelser på vejen hjem, før du forlader kontoret, ved at gøre følgende:

1. Tryk let på trafiksidebjælken for at åbne menuen Trafik.
2. Tryk let på **Vis trafik hjem/arbejde**.
3. Tryk let på **Arbejde til hjem**.

Kørselsvisning vises sammen med en besked om trafikhændelserne på ruten. Trafiksidebjælken viser også eventuelle forsinkelser.

Sådan får du vist flere oplysninger om et trafikalt problem

Hvis du vil se, om der er forsinkelser på ruten, skal du trykke let på **Vis trafik på ruten** i menuen Trafik. Navigationsenheden viser en oversigt over de trafikale problemer på ruten.

Tidsangivelsen omfatter alle forsinkelser, der skyldes trafikale problemer eller tæt trafik, og oplysningerne leveres af IQ Routes.

Tryk let på **Minimer forsinkelser**, hvis du vil prøve at reducere forsinkelsen.



Bemærk: Du kan også få adgang til skærbilledet **Vis trafik på ruten** ved at trykke let på trafikområdet under fanen med LIVE-ruteoversigten.

Tryk let på venstre og højre piletast for at bevæge dig gennem de enkelte hændelser og få vist detaljerne for hver. Det omfatter hændelsens type, f.eks. vejarbejde, og varigheden af den forsinkelse, hændelsen medfører.



Du kan også få adgang til oplysninger om de enkelte problemer ved at trykke let på **Vis kort** i hovedmenuen og derefter trykke let på symbolet for det trafikale problem.

En trafikhændelse starter med et ikon, når den vises på et kort. Hvis der er tale om en trafikø, er retningen af hændelsen fra ikonet hen imod den anden ende.

Sådan kontrolleres trafikale problemer i dit område

Brug kortet, så du får et overblik over den trafikale situation i dit område. Benyt følgende fremgangsmåde for at finde lokale hændelser og oplysninger om dem:

1. Tryk let på trafiksidebjælken for at åbne menuen Trafik.
2. Tryk let på **Vis kort**.

Skærbilledet med kortet vises.

3. Hvis kortet ikke viser din position, skal du trykke let på markøren for at centrere kortet omkring den aktuelle position.

Kortet viser trafikhændelser i området.



4. Tryk let på en af hændelserne for at få flere oplysninger.

Der vises et skærmbillede med detaljerede oplysninger om det problem, du valgte. Hvis du vil have oplysninger om de øvrige problemer, kan du bruge venstre- og højrepilen nederst på skærmen.

Ændre HD Traffic-indstillinger

Brug knappen **Trafikindstillinger**, hvis du vil vælge, hvordan HD Traffic skal fungere på din navigationsenhed.

1. Tryk let på trafiksidebjælken for at åbne menuen Trafik.
2. Tryk let på **Trafikindstillinger**.



Trafikindstillinger

3. Hvis du vil høre et bip, når der opstår en ny hændelse på din rute, skal du vælge **Giv besked, hvis trafikken på ruten ændrer sig** og derefter trykke let på **Udført**.
4. Hvis der bliver fundet en hurtigere rute, mens du kører, kan Trafik omlægge ruten, så du kører ad den hurtigste rute. Vælg en af følgende indstillinger, og tryk derefter let på **Udført**.
 - **Skift altid til den nye rute**
 - **Spørg mig først**
 - **Brug altid den oprindelige rute**

Trafikale problemer

Trafikale problemer og advarsler vises på kortet, i kørselsvisning og i trafiksidebjælken.

Der er to typer problemer og advarsler:

- Symboler i en rød firkant har med trafikforholdene at gøre. Navigationsenheden kan omlægge ruten, så disse undgås.
- Symboler, der vises i en rød trekant, har med vejret at gøre. Enheden omlægger ikke ruten for at undgå disse problemer.

Symboler for trafikale problemer:



Uheld



Vejarbejde



En eller flere vejbaner lukket



Vej lukket



Trafikalt problem



Trafikprop

Vejrrelaterede symboler:



Tåge



Regn



Vind



Is



Sne



***Bemærk:** Symbolet for et undgået problem vises for trafikhændelser, som du undgår, når du bruger en trafiktjeneste.*

Menuen Trafik

Hvis du vil åbne menuen Trafik, skal du trykke let på trafiksidebjælken i kørselsvisning eller trykke let på **Trafik** i menuen Tjenester.

Følgende knapper er til rådighed:



Minimer trafikforsinkelser

Tryk let på denne knap for at omberegne ruten på basis af de nyeste trafikoplysninger.



Vis trafik hjem/arbejde

Tryk let på denne knap for at beregne den hurtigste rute fra din hjemmeadresse til din arbejdsplads og retur.



Vis trafik på ruten

Tryk let på denne knap for at få et overblik over de trafikale problemer på ruten.



Vis kort

Tryk let på denne knap for at gennemse kortet og se de trafikale problemer, der er vist på kortet.



Ændre trafikindstillinger

Tryk let på denne knap for at ændre de indstillinger, der bestemmer, hvordan tjenesten Trafik fungerer på enheden.



Læs trafikinfo højt

Tryk let på denne knap for at få læst oplysninger om trafikale problemer på ruten højt.

Bemærk: TomTom-enheden skal have en computerstemme for at kunne læse oplysninger højt.

19. Vejr

Om Vejr

Tjenesten TomTom Vejr leverer detaljerede vejrudsigter og femdagesprognoser for byer. Oplysningerne stammer fra lokale vejrstationer og opdateres hver time.



Anmode om en vejrudsigt

Hvis du vil have en vejrudsigt for et bestemt sted, f.eks. den by, du er på vej til, skal du gøre følgende:

1. Tryk let på **Tjenester** i hovedmenuen.
2. Tryk let på **Vejr**.
3. Tryk let på **Vejret nær din position** eller **Vejret nær destinationen** for at gå direkte til en kort vejrudsigt.
4. Tryk let på **Vejret nær et andet sted**, så du kan vælge en position f.eks. ved at angive en adresse, en hjemmeadresse, en favorit eller et IP.

Der vises en kort vejrudsigt for det pågældende sted. Tryk let på en af ugedagene, hvis du vil se en detaljeret vejrudsigt.

Forskellige typer steder

Du kan få en vejrudsigt for forskellige typer steder. Følgende typer steder er til rådighed:



Hjem

Tryk let på denne knap for at vælge din hjemmeadresse.



Favorit

Tryk let på denne knap for at vælge en favorit.



Adresse

Tryk let på denne knap for at angive en adresse.



Nylig destination

Tryk let på denne knap for at vælge et sted på listen over nylige destinationer.



Lokal søgning

Tryk let på denne knap for at vælge en position ved hjælp af en lokal søgning.



Interessepunkt

Tryk på denne knap for at vælge et interessepunkt (IP).



Mit sted

Tryk let på denne knap for at vælge din aktuelle position.



Punkt på kort

Tryk let på denne knap for at vælge et punkt på kortet.



**Længde/
breddegrad**

Tryk let på denne knap for at angive en længde- og breddegrad på kortet.



Talt adresse

Tryk let på denne knap for at angive en adresse ved at sige adressen højt.



Position ved sidste stop

Tryk let på denne knap for at vælge den sidst registrerede position.

20. Fotofælder

Om fotofælder



Tjenesten Fotofælder advarer dig om følgende fotofældeplaceringer langs vejen.

- Steder, hvor der er fotofælder.
- Steder, hvor der ofte sker ulykker.
- Steder, hvor der er mobile fotofælder.
- Steder, hvor der er fotofælder, der måler gennemsnitshastighed.
- Betalingsveje, hvor der er fotofælder ved betalingsanlæggene.
- Trafiklys, hvor der er fotofælder.

Advarsler om fotofælder

Som standard får du en advarsel, 15 sekunder før du når frem til en fotofælde.

Du advares på tre måder:

- TomTom GO afspiller en advarselslyd.
- Du kan se fotofældetypen og afstanden til den i kørselsvisning. Hvis der er rapporteret en hastighedsbegrænsning for fotofælden, vises hastigheden også i kørselsvisning.
- Fotofældens placering vises på kortet.

Bemærk: Hvis fotofælden måler gennemsnitshastigheden, advares du med en kombination af ikoner og lyde, når du kører ind i, er midt i og kører ud af den zone, hvor gennemsnitshastigheden måles.

Tip: Hvis du vil ændre antallet af sekunder eller advarselslyden, skal du trykke let på **Advarselsindstillinger** i menuen Fotofælder.

Ændre den måde, du advares på



Hvis du vil ændre den måde, som TomTom GO advarer dig om fotofælde, skal du trykke let på knappen **Advarselsindstillinger**.

Derefter kan du angive, hvor tæt du skal være på en fotofælde, før du får en advarsel, og hvilken lyd der skal afspilles.

Hvis du f.eks. vil ændre den lyd, der afspilles, når du nærmer dig en fast fotofælde, skal du benytte følgende fremgangsmåde:

1. Tryk let på **Tjenester** i hovedmenuen.
2. Tryk let på **Fotofælder**.
3. Tryk på **Advarselsindstillinger**.

Der vises en liste over forskellige fotofældetyper. Der vises et højttalersymbol ud for de fotofældetyper, som du vil få en advarsel om.

4. Tryk let på **Faste fotofælder**.
5. Tryk let på **NEJ**, så du ikke fjerner advarslerne om faste fotofælder.
6. Angiv, hvor lang tid i sekunder du vil advares, før du når frem til en fotofælde. Tryk derefter let på **OK**.
7. Tryk let på den lyd, der skal bruges til advarslen.

Tip: Hvis du vil slå advarselslyde til en fotofældetype fra, skal du trykke let på **Lydløs** i trin 7 ovenfor. Du får stadig vist en advarsel i kørselsvisning, hvis du slår advarselslyden fra.

8. Tryk let på **JA** for at gemme ændringerne.

Fotofældesymboler

Fotofælder vises som symboler i kørselsvisning.

Når du nærmer dig et område med en fotofælde, vises et symbol, og der afspilles en lyd som advarsel.

Du kan ændre advarselslyden og også angive, hvor mange sekunder i forvejen du vil advares, når du nærmer dig fotofælden.



Faste fotofælder



Mobile fotofælder



Fotofælde ved trafiklys



Fotofælde ved betalingsvej



Fotofælder på vej med trafikbegrænsning – placeret på mindre veje, der tager noget af trafikken fra en større vej



Anden fotofælde



Mobile fotofælder – typisk placering



Kontrol af gennemsnitshastighed



Særligt farlige steder



Fotofælder i begge kørselsretninger



Ubevogtede jernbaneoverskæringer

Knappen Rapport

Benyt følgende fremgangsmåde for at få vist knappen Rapport i kørselsvisning:

1. Tryk let på **Tjenester** i hovedmenuen.
2. Tryk let på **Fotofælder**.
3. Tryk let på **Aktiver rapport-knap**.
4. Tryk let på **Udført**.

Knappen Rapport vises til venstre i kørselsvisningen. Hvis du i forvejen bruger genvejsmenuen, føjes den til de knapper, du kan vælge i genvejsmenuen.

Tip: Hvis du vil skjule knappen Rapport, skal du trykke let på **Deaktiver rapport-knap** i menuen Fotofælder.

Rapportere en ny fotofælde undervejs

1. Tryk let på knappen Rapport, som vises i kørselsvisning eller i genvejsmenuen, så fotofældens placering registreres.

Hvis du trykker på knappen Rapport inden for 20 sekunder efter, at du har modtaget en advarsel om en fotofælde, kan du vælge at tilføje eller fjerne en fotofælde. Tryk let på **Tilføj fotofælde**.

2. Tryk let på **Fast fotofælde** eller **Mobil fotofælde** afhængigt af den rapporterede type fotofælde.
3. Vælg fotofældens position på kortet, og bekræft, at den er korrekt.

4. Tryk let på den type fotofælde, du vil rapportere, f.eks. fotofælde ved trafiklys.

Bemærk: Hvis der er angivet en bestemt hastighedsgrænse for den fotofældetype, du vælger, kan du også angive hastigheden.

En meddelelse bekræfter, at fotofælden er rapporteret til teamet bag Fotofælder hos TomTom.

Rapportere en ny fotofælde hjemmefra

Du behøver ikke at være på stedet for at rapportere en ny fotofældeplacering. Benyt følgende fremgangsmåde, hvis du vil rapportere en ny fotofældeplacering hjemmefra:

1. Tryk let på **Tjenester** i hovedmenuen på navigationsenheden.
2. Tryk let på **Fotofælder**.
3. Tryk let på **Rapporter fotofælde**.
4. Tryk let på **Fast fotofælde** eller **Mobil fotofælde** afhængigt af fotofældetypen.
5. Marker fotofældens nøjagtige position på kortet med markøren, og tryk derefter på **Udført**.
6. Tryk let på **Ja** for at bekræfte fotofældens placering.
7. Tryk let på den type fotofælde, du vil rapportere, og vælg hastighedsbegrænsningen ved fotofælden, hvis det er relevant.

Der vises en meddelelse, som bekræfter, at fotofælden er rapporteret til teamet bag Fotofælder.

Rapportere forkerte advarsler om fotofælder

Det kan ske, at du får vist en advarsel om en fotofælde, som ikke længere findes. Benyt følgende fremgangsmåde for at rapportere en forkert advarsel om en fotofælde:

1. Når du befinder dig på det sted, hvor der ikke længere er en fotofælde, skal du trykke let på **Rapporter** i kørselsvisning.

Bemærk: Du skal gøre det senest 20 sekunder efter, at du har modtaget advarslen om fotofælden.

2. Tryk let på **Fjern**.

Næste gang du opretter forbindelse mellem navigationsenheden og TomToms websted, rapporteres det, at advarslen om fotofælden er forkert.

Faste fotofældetyper, som du kan rapportere

Når du rapporterer en fast fotofælde, kan du vælge den type faste fotofælde, du rapporterer.

Der findes flere forskellige typer faste fotofælder:



Fotofælde

Den almindelige fotofældetype, der måler de forbigående køretøjs hastighed.



Fotofælde ved trafiklys

Denne form for fotofælde kontrollerer, om køretøjerne overholder færdselsreglerne ved trafiklys.



Fotofælde ved betalingsvej

Denne form for fotofælde overvåger trafikken ved betalingsanlæg på betalingsveje.



Kontrol af gennemsnitshastighed

Denne form for fotofælde kontrollerer bilernes gennemsnitlige hastighed mellem to faste punkter.



Køretøjsbegrænsning

Denne form for fotofælde kontrollerer trafikken på veje, hvor visse køretøjer ikke må færdes.



Anden fotofælde

Alle andre fotofældetyper, som ikke hører ind under nogen af de ovennævnte kategorier.

Advarsler om kontrol af gennemsnitshastighed

Du kan høre eller se flere forskellige advarsler, når du møder en fotofælde, der måler gennemsnitshastigheden.

Du modtager altid en advarsel umiddelbart før og efter et kontrolområde, uanset hvor hurtigt du kører. I nogle tilfælde bliver du også advaret, når du befinder dig i selve kontrolområdet. Dette sker gerne for hver 200 meter.

Alle advarsler er beskrevet nedenfor:



Advarsel ved starten af et kontrolområde

Når du nærmer dig et område, hvor gennemsnitshastigheden kontrolleres, vises der en advarsel øverst til venstre i kørselsvisning. Nedenunder vises afstanden til fotofælden. Der lyder et akustisk signal.

Der vises også et lille ikon på kortet, som angiver starten på det område, hvor gennemsnitshastigheden kontrolleres.



Advarsel i et kontrolområde – type 1

Når du befinder dig i området, hvor gennemsnitshastigheden kontrolleres, vises der en advarsel i kørselsvisning, hvis du er holdt op med at træde på speederen, og du allerede har modtaget den første advarsel. Dette skal minde dig om, at du stadig befinder dig i kontrolområdet.



Advarsel i et kontrolområde – type 2

Hvis du kører over 100% hurtigere end tilladt, når du befinder dig i det område, hvor gennemsnitshastigheden kontrolleres, og du har fået en advarsel om, at du er kørt ind i zonen, vises der en advarsel med angivelse af den tilladte hastighed i kørselsvisning. Der lyder også et lille akustisk signal. Disse advarsler gør dig opmærksom på, at du skal sænke farten...



Advarsel i et kontrolområde – type 3

Hvis du kører over 100% hurtigere end tilladt, når du befinder dig i det område, hvor gennemsnitshastigheden kontrolleres, og du ikke har fået en advarsel om, at du er kørt ind i zonen, vises der en advarsel med angivelse af den tilladte hastighed i kørselsvisning. Der lyder også et højt akustisk signal.

Disse advarsler afgives kun ved det FØRSTE mellemliggende punkt og gør dig opmærksom på, at du skal sænke farten...



Advarsel ved enden af et kontrolområde

Når du nærmer dig enden af et kontrolområde, vises der en advarsel i kørselsvisning. Nedenunder vises afstanden til fotofælden. Der lyder et akustisk signal.

Der vises også et lille ikon på kortet, som angiver enden af området, hvor gennemsnitshastigheden kontrolleres.

Menuen Fotofælder

Hvis du vil åbne menuen Fotofælder, skal du trykke let på **Tjenester** i hovedmenuen og derefter trykke let på **Fotofælder**.



Rapporter fotofælde

Tryk let på denne knap, hvis du vil rapportere, hvor en ny fotofælde er placeret.



Advarselsindstillinger

Tryk let på denne knap for at angive de advarsler om fotofælder, som du vil modtage. Angiv også de lyde, der skal bruges til de forskellige advarsler.



Deaktiver advarsler

Tryk let på denne knap, hvis du vil deaktivere advarsler.



Aktiver rapport-knap

Tryk let på denne knap for at aktivere knappen Rapporter. Knappen Rapporter vises i kørselsvisning eller genvejsmenuen.

Når knappen Rapporter vises i kørselsvisning, ændres den til Deaktiver rapport-knap.

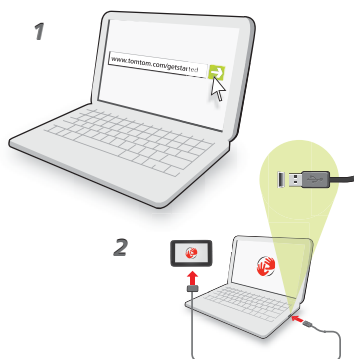
21. MyTomTom

Om MyTomTom

MyTomTom gør det lettere at holde styr på indhold og tjenester på TomTom GO-navigationsenheden, samtidig med at du får adgang til TomToms brugergruppe. Du kan logge på MyTomTom på TomToms websted. Det er en god ide jævnligt at oprette forbindelse mellem navigationsenheden og MyTomTom, så du er sikker på altid at have de nyeste opdateringer.

Tip: Det anbefales at bruge en bredbåndsforbindelse til internettet, når der skal oprettes forbindelse til MyTomTom.

Installere MyTomTom



Benyt følgende fremgangsmåde for at installere MyTomTom:

1. Opret forbindelse til internettet fra computeren.
2. Start en browser, og gå til **tomtom.com/getstarted**.
3. Klik på **Download nu**.

Browseren henter MyTomTom-supportprogrammet, som skal installeres på computeren, før der kan oprettes forbindelse mellem enheden og MyTomTom. Følg vejledningen på skærmen, hvis du skal svare på spørgsmål, når driveren overføres.

4. Når du bliver bedt om det, skal du slutte enheden til computeren med USB-kablet. Tænd derefter for enheden.

Enheden registreres, indholdet sikkerhedskopieres, og de nyeste opdateringer installeres.

Vigtigt: Du skal sætte USB-stikket direkte i en USB-port på computeren og ikke i en USB-hub eller USB-port på tastaturet eller skærmen.

Når MyTomTom-supportprogrammet er installeret, kan du få adgang til MyTomTom fra meddelelsesområdet på skrivebordet.

Tip: Når du opretter forbindelse mellem navigationsenheden og computeren, giver MyTomTom dig besked, hvis der er opdateringer til enheden.

MyTomTom-konto

Du skal have en MyTomTom-konto, hvis du vil overføre indhold og tjenester fra TomTom. Du kan oprette en konto, når du begynder at bruge MyTomTom.

Bemærk: Hvis du har mere end én TomTom-enhed, skal du oprette en konto til hver af dem.

22. Kundesupport

Få hjælp til at bruge din navigationsenhed

Du kan også finde onlinehjælp på tomtom.com/support.

Status og oplysninger



Status og oplysninger

Tryk let på denne knap for at åbne menuen Status og oplysninger.



Versionsoplysninger

Tryk let på denne knap for at få vist tekniske oplysninger om din enhed, f.eks serienummer og TomTom App-versionen.



Mine tjenester

Tryk let på denne knap for at få vist status for dine abonnementer på TomTom-tjenester.



GPS-status

Tryk let på denne knap for at få vist den aktuelle status for GPS-modtagelse.

23. Tilføjelse

Vigtige sikkerhedsbemærkninger og advarsler

Globalt positioneringssystem (GPS)

GPS er et satellitbaseret positionsbestemmelses- og navigationssystem, der leverer oplysninger om tid og sted over hele verden. USA's regering har eneansvaret for at drive og styre GPS og er ansvarlig for dets tilgængelighed og nøjagtighed. Hvis der sker ændringer i GPS's tilgængelighed og nøjagtighed eller i de miljømæssige forhold, kan det have indvirkning på TomTom-enheden. TomTom påtager sig intet ansvar for GPS's tilgængelighed og nøjagtighed.

Anvendes med forsigtighed

Selv om du navigerer med en TomTom-enhed, skal du alligevel køre ansvarligt og udvise god dømmekraft.

Fly og hospitaler

Brug af anordninger forsynet med antenne er forbudt i de fleste fly, på mange hospitaler og mange andre steder. TomTom-enheder må ikke anvendes i disse miljøer.

Batteri

Dette produkt anvender et litium-polymer-batteri. Brug det ikke i fugtige, våde og/eller korroderende omgivelser. Anbring, opbevar eller efterlad ikke produktet på eller i nærheden af varmekilder, på steder med høje temperaturer, i stærkt direkte sollys, i en mikrobølgeovn eller i en trykbeholder, og udsæt det ikke for temperaturer over 60 C (140 F). Hvis disse retningslinjer ikke overholdes, kan litium-polymer-batteriet lække syre, blive varmt, eksplodere eller antændes og forårsage kvæstelser og/eller skader. Batteriet må ikke perforeres, åbnes eller skilles ad. Hvis batteriet lækker, og du kommer i berøring med væsken, skal du skylle grundigt med vand og øjeblikkeligt søge lægehjælp. Af sikkerhedsmæssige grunde og for at forlænge batteriets levetid kan batteriet ikke oplades ved lave (under 0 C/ 32 F) eller høje (over 45 C/113 F) temperaturer.

Temperaturer: standarddrift: -0 C (32 F) til +45 C (113 F); korttidsopbevaring: -20 C (-4 F) til + 60 C (140 F); langtidsopbevaring: -20 C (-4 F) til +25 C (77 F).

Forsigtig: Eksplosionsfare, hvis batteriet erstattes med et batteri af en forkert type.

Forsøg aldrig selv at fjerne batteriet; det må ikke udskiftes af brugeren. Hvis der opstår problemer med batteriet, bedes du kontakte TomToms kundesupport.



LITHIUM-POLYMER-BATTERIET I PRODUKTET SKAL SENDES TIL GENBRUG ELLER BORTSKAFFES PÅ KORREKT OG FORSVARLIG VIS I OVERENSSTEMMELSE MED LOKALE LOVE OG BESTEMMELSER OG ALDRIG SAMMEN MED HUSHOLDNINGSAFFALD. NÅR DU GØR DETTE, ER DU MED TIL AT SKÅNE MILJØET. BRUG KUN DIN TOMTOM MED DEN LEVEREDE DC-STRØMLEDER (BILOPLADER/ BATTERIKABEL), AC-ADAPTER (HJEMMEOPLADER) I EN GODKENDT HOLDER ELLER BRUG DET MEDFØLGENDE USB-KABEL TIL AT TILSLUTTE EN COMPUTER VED BATTE- RIOPLADNING.

Brug kun enheden med den medfølgende oplader.

Hvis du har brug for en anden oplader, kan du læse mere om godkendte opladere på tomtom.com.

Den angivne batterilevetid er den længst mulige (den maksimale levetid). Den maksimale batterilevetid kan kun opnås under ganske bestemte atmosfæriske forhold. Den anslåede batterilevetid er baseret på en gennemsnitlig brugsprofil.

Du kan finde gode råd om forlængelse af batteriets levetid ved at gå til de ofte stillede spørgsmål nedenfor for dit land:

AU:www.tomtom.com/8703, CZ:www.tomtom.com/7509, DE:www.tomtom.com/7508, DK:www.tomtom.com/9298, ES:www.tomtom.com/7507, FI:www.tomtom.com/9299, FR:www.tomtom.com/7506, HU:www.tomtom.com/10251, IT:www.tomtom.com/7505, NL:www.tomtom.com/7504, PL:www.tomtom.com/7503, PT:www.tomtom.com/8029, RU:www.tomtom.com/10250, SE:www.tomtom.com/8704, UK:www.tomtom.com/7502, US:www.tomtom.com/7510

CE-mærkning

Dette produkt er i overensstemmelse med bestemmelserne om CE-mærkning, når det anvendes i områder med beboelse, erhverv, trafik og let industri. Det opfylder alle relevante krav i den gældende EU-lovgivning.

CE0168

R&TTE-direktiv

TomTom erklærer herved, at TomToms personlige navigationsenheder og tilbehør er i overensstemmelse med de væsentligste krav og andre relevante bestemmelser i Europa-Parlamentets og Rådets direktiv 1999/5/EF. Overensstemmelseserklæringen findes her: www.tomtom.com/legal.

WEEE-direktiv



Hvis dette symbol findes på produktet eller på emballagen, betyder det, at produktet ikke må bortskaffes som almindeligt husholdningsaffald. I henhold til EU-direktiv 2002/96/EF om affald af elektrisk og elektronisk udstyr (WEEE), må dette elektriske produkt ikke bortskaffes som usorteret husholdningsaffald. Bortskaf dette produkt ved at returnere det til salgsstedet eller til det lokale indsamlingssted, så det kan genbruges.

Tilsluttede netværk

Enheder, der indeholder et GSM-modul, er beregnet til at kunne oprette forbindelse til følgende netværk:

GSM/GPRS 900/1800

Eksponeringsgrænser

Denne enhed er i overensstemmelse med de grænser for strålingseksponering, der er fastsat for et miljø uden kontrol. For at undgå risiko for, at grænserne for eksponering for radiobølgestråling overskrides, skal antennen være placeret mindst 20 cm fra personer under normal brug.

Dette dokument

Denne brugervejledning er udviklet med største omhu. Da vi konstant arbejder på at forbedre vores produkter, kan brugervejledningen indeholde oplysninger, der ikke er fuldt opdateret. Oplysningerne i dette dokument kan ændres uden forudgående varsel.

TomTom er ikke ansvarlig for tekniske eller redaktionelle fejl eller udeladelser i dokumentet eller for hændelige skader eller følgeskader, som måtte opstå på grund af brugen af dette materiale eller den måde, det fungerer på. Dette dokument indeholder oplysninger, som er beskyttet af copyright. Ingen dele af dette dokument må fotokopieres eller gengives i nogen form uden forudgående skriftlig tilladelse fra TomTom N.V.

Modelnavne

4CS01, 4CS03, 4CQ02, 4CQ07, 4CQ01, 4KH00, 4KI00

24. Copyright notices

© 2010 TomTom N.V., The Netherlands. TomTom®, and the "two hands" logo, among others, are Trademarks owned by TomTom N.V. or one of its subsidiaries. Please see www.tomtom.com/legal for warranties and end user licence agreements applying to this product.

© 2010 TomTom N.V., Niederlande. TomTom®, das 'Zwei Hände'-Logo usw. sind registrierte Marken von TomTom N.V. oder eines zugehörigen Tochterunternehmens. Die für dieses Produkt geltenden Garantien und Endnutzerlizenzvereinbarungen finden Sie unter www.tomtom.com/legal.

© 2010 TomTom N.V., Pays-Bas. TomTom® et le logo composé de « deux mains », entre autres, font partie des marques commerciales appartenant à TomTom N.V. ou l'une de ses filiales. L'utilisation de ce produit est régie par notre garantie limitée et le contrat de licence utilisateur final, que vous pouvez consulter à l'adresse suivante : www.tomtom.com/legal

© 2010 TomTom N.V., Nederland. TomTom® en het logo met twee handen zijn onder andere handelsmerken die eigendom zijn van TomTom N.V. of een van haar dochterondernemingen. Ga naar www.tomtom.com/legal voor garanties en licentieovereenkomsten voor eindgebruikers die van toepassing zijn op dit product.

© 2010 TomTom N.V., The Netherlands TomTom® e il logo delle "due mani", fra gli altri, sono marchi registrati di proprietà di TomTom N.V. o di una delle sue filiali. Consultare www.tomtom.com/legal per le garanzie e i contratti di licenza per l'utente finale applicabili a questo prodotto.

© 2010 TomTom NV, Países Bajos. TomTom™ y el logotipo "dos manos" son marcas comerciales, aplicaciones o marcas registradas de TomTom NV. Nuestra garantía limitada y nuestro acuerdo de licencia de usuario final para el software integrado son de aplicación para este producto; puede consultar ambos en www.tomtom.com/legal.

© 2010 TomTom N.V., Países Baixos. TomTom®, i el logotip amb les "dues mans", entre altres, formen part de les marques comercials de TomTom N.V. o d'una de les seves filials. Visiteu www.tomtom.com/legal per a obtenir informació sobre les garanties i els acords de llicència d'usuari final d'aquest producte.

© 2010 TomTom N.V., Holanda. TomTom® e o logótipo das "duas mãos", entre outras, são marcas comerciais detidas pela TomTom N.V. ou por uma das suas subsidiárias. Vá

a www.tomtom.com/legal para consultar as garantias e o contratos de licença do utilizador final aplicáveis a este produto.

© 2010 TomTom NV, Holland. TomTom™ og logoet med "de to hænder" er blandt de varemærker, produkter og registrerede varemærker, der tilhører TomTom International B.V. Vores begrænsede garanti og slutbrugerlicensaftale for indlejret software gælder for dette produkt; begge dokumenter findes på www.tomtom.com/legal.

© 2010 TomTom N.V., Alankomaat. Muun muassa TomTom® ja kaksi kättä -logo ovat TomTom N.V.:n tai sen tytäryhtiöiden omistamia tavaramerkkejä. Katso osoitteesta www.tomtom.com/legal tätä tuotetta koskevat takuut ja käyttöehtosopimukset.

© 2010 TomTom N.V., Nederland. TomTom®, og de "to hender"-logoen, blant andre, er varemerker eid av TomTom N.V. eller en av deres underleverandører. Vennligst se www.tomtom.com/legal for gjeldende garantier og lisensavtaler for sluttbrukere for dette produktet.

© 2010 TomTom NV, Nederländerna. TomTom™ och logotypen "två händer" tillhör de varumärken, programvaror eller registrerade varumärken som ägs av TomTom International B.V. Vår begränsade garanti och vårt slutanvändarlicensavtal för inbyggd programvara kan gälla för denna produkt. Du kan läsa dem båda på www.tomtom.com/legal.

© 2010 TomTom N.V., Nizozemsko. TomTom® a logo „dvou rukou“ jsou, mimo jiné, ochranné známky společnosti TomTom N.V. nebo jejích poboček. Navštivte prosím adresu www.tomtom.com/legal, kde naleznete informace o zárukách a licenčních smlouvách s koncovým uživatelem vztahujících se k tomuto výrobku.

© 2010 TomTom N.V., Hollandia. A TomTom®, és a „két kéz“ embléma, többek között, a TomTom N.V. vagy leányvállalatai védjegye. A termékre vonatkozó garanciáról és a végfelhasználói licencszerződésekről részleteket a www.tomtom.com/legal oldalon olvashat.

© 2010 TomTom N.V., Holandia. TomTom™ i logo z dwiema dłońmi, oraz inne, są zarejestrowanymi znakami towarowymi firmy TomTom N.V. lub jednej z jej spółek zależnych. Informacje o gwarancjach i umowach licencyjnych dla końcowego użytkownika tego produktu znajdują się na stronie www.tomtom.com/legal.

© 2010 TomTom N.V., Holandsko. TomTom® a logo „dve ruky“ sú okrem ďalších ochranné známky, ktoré vlastní spoločnosť TomTom N.V. alebo jedna z jej dcérskych spoločností. Pozrite si stránku www.tomtom.com/legal, ak chcete informácie o zárukách a dohody o licenci pre koncového používateľa týkajúce sa tohto produktu.

© 2010 TomTom N.V., Madalmaad. TomTom® ja "kahe käe" logo kuuluvad nende kaubamärkide hulka, mille omanikuks on TomTom N.V. või mõni selle filiaal. Tootele kehtivad garantiid ja lõppkasutaja litsentsilepingud leiad aadressilt www.tomtom.com/legal.

© 2010 TomTom N.V., Nyderlandai. TomTom® ir "dviejų plaštakų" formos logotipas, kaip ir daugelis kitų, priklauso TomTom N.V. arba kuriai nors dukterinei įmonei. Apie šiam pro-

duktui taikomas garantijas ir licencijavimo galutiniam vartotojui sutartis skaitykite internete adresu www.tomtom.com/legal.

© 2010 TomTom N.V., Niderlande. TomTom® un "divu rociņu" logotips ir prečzīmes, kas pieder TomTom N.V. vai kādam tā meitas uzņēmumam. Garantijas un gala lietotāja līgumus, kas piemērojami šim izstrādājumam, skatiet vietnē www.tomtom.com/legal.

© 2010 TomTom N.V., Hollanda. TomTom® ve diģer logolar ile birlikte "iki e!" logosunun mülkiyeti, TomTom N.V. veya bađlı řirketlerine aittir. Bu ürün için geđerli garanti ve son kullanıcı lisans sözleşmeleri için www.tomtom.com/legal sayfasına bakın.

© 2010 TomTom N.V., Holanda. TomTom® e o logotipo "duas mãos" entre outros, são marcas comerciais de propriedade da TomTom N.V. ou de uma de suas subsidiárias. Consulte www.tomtom.com/legal para obter garantias e contratos de licença de usuário final que se aplicam a este produto.

Data Source

© 2010 Tele Atlas N.V. Based upon:

Topografische ondergrond Copyright © dienst voor het kadaster en de openbare registers, Apeldoorn 2006.

© Ordnance Survey of Northern Ireland.

© IGN France.

© Swisstopo.

© BEV, GZ 1368/2003.

© Geonext/DeAgostini.

© Norwegian Mapping Authority, Public Roads Administration / © Mapsolutions.

© DAV, violation of these copyrights shall cause legal proceedings.

This product includes mapping data licensed from Ordnance Survey with the permission of the Controller of Her Majesty's Stationery Office. © Crown copyright and/or database right 2010. All rights reserved. Licence number 100026920.

© Roskartographia

Data Source

© 2010 Tele Atlas North America. Inc. All rights reserved.

SoundClear™ acoustic echo cancellation software © Acoustic Technologies Inc.

Text to Speech technology, © 2010 Loquendo TTS. All rights reserved. Loquendo is a registered trademark. www.loquendo.com

MPEG Layer-3 audio coding technology licensed from Fraunhofer IIS and Thomson.

Supply of this product does not convey a license nor imply any right to distribute content created with this product in revenue-generating broadcast systems (terrestrial, satellite, cable and/or other distribution channels), streaming applications (via Internet, intranets and/or other networks), other content distribution systems (pay-audio or audio-on-demand applications and the like) or on physical media (compact discs, digital versatile discs, semiconductor chips, hard drives, memory cards and the like). An independent license for such use is required. For details, please visit mp3licensing.com

Some images are taken from NASA's Earth Observatory.

The purpose of NASA's Earth Observatory is to provide a freely-accessible publication on the Internet where the public can obtain new satellite imagery and scientific information about our home planet.

The focus is on Earth's climate and environmental change: earthobservatory.nasa.gov/

The software included in this product contains copyrighted software that is licensed under the GPL. A copy of that license can be viewed in the License section. You can obtain the complete corresponding source code from us for a period of three years after our last shipment of this product. For more information, visit tomtom.com/gpl or to call your local TomTom customer support team, visit tomtom.com/support and upon your request we will send you a CD with the corresponding source code.

Linotype, Frutiger and Univers are trademarks of Linotype GmbH registered in the U.S. Patent and Trademark Office and may be registered in certain other jurisdictions.

MHei is a trademark of The Monotype Corporation and may be registered in certain jurisdictions.
