

# TomTom car kit voor de iPhone

voor installatie in de auto



# TomTom car kit

## Installatie

De TomTom car kit voor de iPhone is ontworpen voor gebruik met ProClip-montageoplossingen.

Ga naar **tomtom-proclip.com** voor meer informatie over ProClip en om de passende ProClip-montagekit voor je auto te bestellen.

Plaats de ProClip-montagekit overeenkomstig de meegeleverde instructies.

Bevestig de TomTom car kit voor de iPhone met de meegeleverde schroeven aan de ProClip-montagekit.

---

**Belangrijk:** als je de ProClip-montagekit en de TomTom car kit in de nabijheid van een ventilatierooster plaatst, moet je het ventilatierooster sluiten als de verwarming van je auto is ingeschakeld. De hete lucht kan namelijk verhinderen dat de iPhone wordt opgeladen.

---

Sluit de USB-auto-oplader aan op de USB-poort aan de rechterkant van de TomTom car kit. Plaats de auto-oplader in de adapter van de sigarettenaansteker.

***Opmerking:** de auto-oplader moet altijd zijn aangesloten op de sigarettenaansteker.*

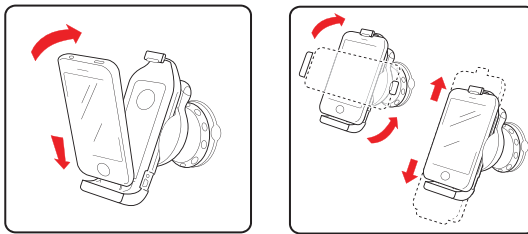
Gebruik dit apparaat in combinatie met de oplader die is meegeleverd met de car kit. Wanneer je oplader moet worden vervangen, ga je naar **tomtom.com** voor goedgekeurde opladers voor je navigatiesysteem.

# TomTom car kit

## Je iPhone in de TomTom car kit plaatsen

Plaats je iPhone voorzichtig in de car kit. Plaats eerst de onderkant van de iPhone in de aansluiting en duw vervolgens de bovenkant van de iPhone stevig vast.

Om de beste positie van de iPhone te vinden, kun je de houder draaien en de hoogte van de houder verstellen.



Als je de iPhone uit de car kit wilt halen, haal je eerst de bovenkant van de iPhone los door je duim op de bovenkant van de car kit te plaatsen en met je vingers voorzichtig tegen de achterkant van de iPhone te duwen.

Til de iPhone vervolgens uit de car kit.

**Opmerking:** de TomTom car kit voor de iPhone is speciaal ontworpen voor gebruik met een iPhone. We hebben onze uiterste best gedaan om ervoor te zorgen dat je kunt profiteren van de best mogelijke gebruikerservaring. TomTom accepteert geen aansprakelijkheid voor schade aan apparaten die met dit accessoire worden gebruikt. Ga naar [www.tomtom.com/legal](http://www.tomtom.com/legal) om ons garantiebeleid te bekijken.

# TomTom car kit

## Bluetooth-verbinding voor handsfree bellen

Als je je iPhone met de TomTom car kit wilt gebruiken voor handsfree bellen, moet je een Bluetooth-verbinding maken door de apparaten op deze manier met elkaar te verbinden:

1. Plaats je iPhone in de carkit en sluit de auto-oplader aan.
2. Raak **Instellingen** aan in het hoofdscherm van je iPhone.
3. Raak achtereenvolgens **Algemeen** en **Bluetooth** aan.
4. Schakel Bluetooth in.

Je iPhone gaat op zoek naar Bluetooth-apparaten.

**TomTom car kit** verschijnt nu in de lijst met apparaten.

5. Raak **TomTom car kit** aan.
6. Voer het wachtwoord in. Dit is 5555.
7. Raak **Maak verbinding** aan.

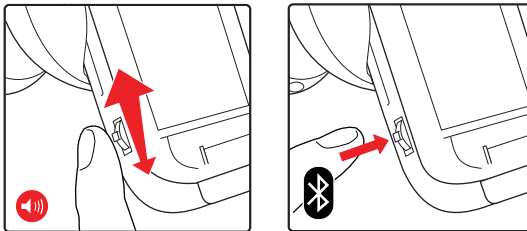
Je iPhone heeft nu verbinding en is op je TomTom car kit aangesloten.

# TomTom car kit

## Bluetooth-verbinding herstellen en volumeknop

De TomTom car kit kan verbinding maken met maximaal acht verschillende iPhones. Als je alle gekoppelde apparatuur wilt verwijderen of als de car kit geen goede verbinding met de iPhone maakt, houd je de volumeknop minstens acht seconden ingedrukt. Maak nu opnieuw een Bluetooth-verbinding tussen je iPhone en de car kit.

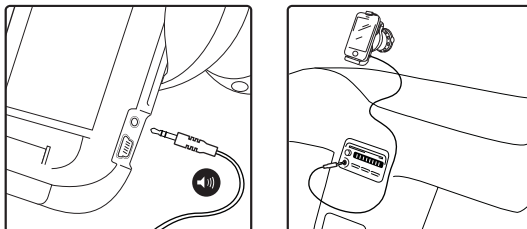
Om het volume aan te passen, beweeg je de volumeknop omhoog of omlaag.



## Aansluiten op je autoradio

Om de gesproken instructies en muziek die op je iPhone is opgeslagen af te spelen via je autoradio, moet je de TomTom car kit en de autoradio met elkaar verbinden via een mini-stereoaudiokabel van 3,5 mm (niet meegeleverd).

**Opmerking:** het geluid van handsfree-gesprekken kan niet via de autoradio worden gevoerd.



# Addendum

## Belangrijke veiligheidsmededelingen en -waarschuwingen

### GPS (Global Positioning System)

GPS (Global Positioning System) is een systeem dat met behulp van satellieten wereldwijd plaats- en tijdsinformatie verstrekt. Het GPS-systeem functioneert en wordt beheerd onder de exclusieve verantwoordelijkheid van de overheid van de Verenigde Staten, die verantwoordelijk is voor de beschikbaarheid en nauwkeurigheid van het systeem. Elke wijziging in de beschikbaarheid en nauwkeurigheid van het GPS-systeem of in de omgevingsomstandigheden kan de werking van je TomTom-navigatiesysteem beïnvloeden. TomTom kan niet aansprakelijk worden gesteld voor de beschikbaarheid en nauwkeurigheid van het GPS-systeem.

### Zorgvuldig gebruik

Het gebruik van een TomTom-navigatiesysteem ontslaat je niet van de plicht om voorzichtig en oplettend te rijden.

### Vliegtuigen en ziekenhuizen

In de meeste vliegtuigen, in veel ziekenhuizen en op vele andere plaatsen is het gebruik van apparaten met een antenne verboden. Een TomTom-navigatiesysteem mag in deze omgevingen niet worden gebruikt.

### SPECIALE MEDEDELING VOOR GEBRUIK DOOR BESTUURDERS IN CALIFORNIË EN MINNESOTA

In de Vehicle Code (het verkeerswetboek) van Californië, artikel 26708 (a) (1), staat: "Het is niemand toegestaan een motorvoertuig te besturen waarbij voorwerpen of enig materiaal op de voorruit, zijramen of achterruit is aangebracht, geïnstalleerd, bevestigd of gemonteerd." Bestuurders in Californië mogen geen montageoplossingen met zuignappen aanbrengen op hun voorruit, zijramen of achterruiten.

Opmerking: dit artikel van de Vehicle Code is van toepassing op alle bestuurders die in

Californië rijden, niet alleen voor inwoners van Californië.

De staatswet van Minnesota, lid 1, artikel 2 stelt: "Het is niemand toegestaan een motorvoertuig te besturen waarin enigerlei voorwerpen zich tussen de bestuurder en de voorruit bevinden, met uitzondering van zonnecleppen, achteruitkijkspiegels en elektronische tolkastjes."

Opmerking: dit artikel van de staatswet van Minnesota is van toepassing op alle bestuurders die in Minnesota rijden, niet alleen voor inwoners van Minnesota.

TomTom Inc. aanvaardt geen aansprakelijkheid voor eventuele (geld)boetes of schade als gevolg van het niet in acht nemen van deze waarschuwing. Wanneer je een motorvoertuig bestuurt in een staat waar montagebeperkingen aan de voorruit gelden, raadt TomTom je aan de meegeleverde zelfklevende montageschijf of alternatieve montagekit te gebruiken, waarmee de TomTom-navigatiesystemen op meerdere manieren op het dashboard of aan ventilatieroosters kunnen worden bevestigd. Ga naar [tomtom.com](http://tomtom.com) voor meer informatie over deze montageoptie.

### R&TTE-richtlijn

TomTom verklaart hierbij dat dit persoonlijke navigatiesysteem voldoet aan alle essentiële vereisten en overige relevante bepalingen in de EU-richtlijn 1999/5/EC. De conformiteitsverklaring vind je hier: [www.tomtom.com/legal](http://www.tomtom.com/legal).

### TomTom car kit

Opmerking: de TomTom car kit voor de iPhone en de TomTom car kit voor de iPod touch zijn speciaal ontworpen voor gebruik met een iPhone en iPod touch. We hebben onze uiterste best gedaan om ervoor te zorgen dat je kunt profiteren van de best mogelijke gebruikerservaring. TomTom accepteert geen aansprakelijkheid voor schade aan apparaten die met dit accessoire worden gebruikt. Onze complete

# Addendum

garantie is te lezen op [www.tomtom.com/legal](http://www.tomtom.com/legal).

## AEEA-richtlijn



Met dit symbool op het product of de bijbehorende verpakking wordt aangegeven dat dit product niet mag worden verwerkt als huishoudelijk afval. Conform de EU-richtlijn 2002/96/EC voor afgedankte elektrische en elektronische apparatuur (AEEA), mag dit elektrische product niet worden afgevoerd als ongesorteerd gemeentelijk afval. Voor een correcte afvalverwerking moet dit product worden teruggebracht naar het verkooppunt of naar het lokale gemeentelijke inzamelpunt voor recycling.

## CE-markering



Dit apparaat voldoet aan de gestelde eisen van de CE-markering bij gebruik in een woonomgeving, commerciële of licht industriële omgeving of in een voertuig.

## FCC-informatie voor de gebruiker



Dit product bevat een zender die niet op dezelfde plaats mag worden opgesteld als een andere zender, noch gelijktijdig met een andere zender mag worden gebruikt.

## Blootstelling aan radiofrequente straling

Dit apparaat voldoet aan de FCC-richtlijnen voor blootstelling aan radiofrequente straling in een ongecontroleerde omgeving. Om te voorkomen dat de radiofrequente straling de FCC-norm overschrijdt, moeten personen bij normaal gebruik altijd minstens 20 cm afstand houden tot de antenne.

## Radio- en televisiestoring

Deze apparatuur geeft radiofrequente straling af en kan bij onjuist gebruik (ofwel, indien wordt afgeweken van de instructies in deze handleiding) storing veroorzaken in de ontvangst van radio- en televisiesignalen.

Deze apparatuur is getest en in overeenstemming bevonden met de limieten van een digitaal apparaat uit klasse B, conform deel 15 van de FCC-voorschriften. Deze beperkingen zijn opgesteld om een redelijke bescherming te bieden tegen schadelijke storingen in een woonomgeving. Deze apparatuur genereert en maakt gebruik van radiofrequente straling en kan deze afgeven. Indien deze apparatuur niet volgens de instructies wordt geïnstalleerd en gebruikt, kan deze daarom schadelijke storing van radiocommunicatie veroorzaken. Er is echter geen garantie dat in bepaalde situaties geen storing zal optreden. Als deze apparatuur schadelijke storing in radio- of televisieontvangst veroorzaakt, wat kan worden vastgesteld door de apparatuur in en uit te schakelen, kan de gebruiker proberen deze storing op te heffen op één of meer van de volgende manieren:

- De ontvangstantenne verplaatsen of anders richten.
- De afstand tussen de apparatuur en de ontvanger vergroten.
- De apparatuur aansluiten op een andere stopcontact in een ander circuit dan dat waarop de ontvanger is aangesloten.
- Een ervaren radio- of tv-monteur raadplegen.

Wijzigingen of aanpassingen aan deze apparatuur die niet uitdrukkelijk zijn goedgekeurd door de partij die verantwoordelijk is voor de naleving van de voorschriften, kunnen het recht van de gebruiker om deze apparatuur te bedienen ongeldig maken.

## Belangrijk

Deze apparatuur is getest op FCC-conformiteit, waarbij onder andere gebruik werd gemaakt van afgeschermd kabels en aansluitingen tussen de apparatuur en de randapparatuur. Om de kans op radio- en televisiestoring te beperken, is het van belang dat je afgeschermd kabels en aansluitingen gebruikt. Afgeschermd kabels die geschikt zijn voor deze productreeks, zijn verkrijgbaar bij een erkende dealer. Als

# Addendum

de gebruiker wijzigingen of aanpassingen aan de apparatuur of bijbehorende randapparatuur aanbrengt die niet door TomTom zijn goedgekeurd, kan de FCC de toestemming voor het gebruik van deze apparatuur intrekken. Voor klanten in de VS heeft de Federal Communications Commission de volgende folder opgesteld, die mogelijk behulpzaam kan zijn: "How to Identify and Resolve Radio-TV Interference Problems" (Hoe vermijd ik radio- en televisiestoring). Deze folder is verkrijgbaar bij de US Government Printing Office, Washington, DC 20402. Stock No 004-000-00345-4.

## FCC-conformiteitsverklaring

### Getest op FCC-conformiteit voor gebruik thuis en op kantoor

FCC ID: S4L4UUB IC ID: 5767A-4UUB

Dit apparaat voldoet aan deel 15 van de FCC-voorschriften. Gebruik van het apparaat is uitsluitend toegestaan onder de volgende twee voorwaarden:

1. Dit apparaat mag geen schadelijke storing veroorzaken.
2. Dit apparaat moet eventuele ontvangen storing accepteren. Dit geldt ook voor storing die kan leiden tot een ongewenste werking.

### Verantwoordelijke partij in Noord-Amerika

TomTom, Inc., 150 Baker Avenue Extension, Concord, MA 01742

Tel: 866 486-6866 optie 1 (1-866-4-TomTom)

### Stralingsinformatie voor Canada

Dit digitale apparaat uit klasse B voldoet aan de Canadese norm ICES-003.

Gebruik van het apparaat is uitsluitend toegestaan onder de volgende twee voorwaarden: (1) dit apparaat mag geen schadelijke storing veroorzaken, en (2) dit apparaat moet eventuele ontvangen storing accepteren. Dit geldt ook voor storing die kan leiden tot een ongewenste werking.

Deze radiocommunicatieapparatuur uit categorie II voldoet aan de norm Industry Canada Standard RSS-310.

## C-tick



### N14644

Dit product is voorzien van een C-tick-aanduiding om aan te geven dat het voldoet aan de relevante voorschriften in Australië.

### Verantwoordelijke partij in Australië

TomTom Australia, Building 1, Suite 3, Level 3, 3 Richardson Place, North Ryde NSW 2113, Australië

Tel: +612 8875 1700

### Z1230

Dit product is voorzien van leverancierscode Z1230 om aan te geven dat het voldoet aan de relevante voorschriften in Nieuw-Zeeland.

### Verantwoordelijke partij in Nieuw-Zeeland

TomTom Sales BV. C/O Nigel Arkell Chartered Accountants Level-3, 34 Shortland St. Auckland 1010, Nieuw-Zeeland

Tel: +61 2 9490 3609

## Waarschuwing voor Australië

Gebruikers moeten het navigatiesysteem uitschakelen wanneer ze zich in mogelijk explosieve omgevingen bevinden, zoals benzinstations en opslagplaatsen voor chemische producten en gebieden waar springladingen worden gebruikt.

## Dit document

Deze handleiding is met de grootste zorg samengesteld. Het kan zijn dat door de continue productontwikkeling bepaalde informatie niet meer helemaal actueel is. De informatie in dit document kan zonder voorafgaande kennisgeving worden gewijzigd.

TomTom aanvaardt geen aansprakelijkheid voor technische of redactionele fouten of omissies in dit document, noch voor incidentele schade of gevolgschade voortvloeiend uit de prestaties of het gebruik van



# Addendum

dit materiaal. Dit document bevat informatie die wordt beschermd door copyright. Niets uit dit document mag op welke wijze dan ook worden gefotokopieerd of gereproduceerd zonder voorafgaande schriftelijk toestemming van TomTom N.V.

## Copyright notices

© 2010 TomTom N.V., Nederland. TomTom® en het logo met twee handen zijn onder andere handelsmerken die eigendom zijn van TomTom N.V. of een van haar dochterondernemingen. Ga naar [www.tomtom.com/legal](http://www.tomtom.com/legal) voor garanties en licentieovereenkomsten voor eindgebruikers die van toepassing zijn op dit product.

*Compatible with all iPhone models*

*"Works with iPhone" means that an electronic accessory has been designed to connect specifically to iPhone and has been certified by the developer to meet Apple performance standards.*

*Apple is not responsible for the operation of this device or its compliance with safety and regulatory standards.*

*iPhone is a registered trademark of Apple Inc.*