

TomTom Guide de référence

TOMTOM 

Contenu

Bienvenue dans la navigation avec TomTom	7
<hr/>	
Contenu du coffret	8
<hr/>	
Contenu du coffret	8
Lisez-moi	9
<hr/>	
Positionnement de l'appareil.....	9
Installation dans votre voiture	9
Allumer et éteindre.....	10
Configuration	10
Réception GPS.....	10
Emplacement de carte micro-SD	10
À propos de MyDrive	10
Configuration de MyDrive	11
Paramètres de sécurité	12
L'appareil ne démarre pas.....	12
Chargement de votre appareil	12
Partage d'informations avec TomTom	12
Avertissement de sécurité	13
Prenez soin de votre appareil de navigation.....	13
Obtenir de l'aide pour utiliser votre appareil de navigation	13
Planifier un parcours	14
<hr/>	
Planifier un parcours	14
Récapitulatif du parcours	16
Résumé LIVE.....	17
Parcours alternatifs.....	18
Sélectionner un type de parcours	18
Destinations fréquentes	20
Afficher mes destinations fréquentes.....	20
Utilisation des heures d'arrivée.....	20
Options du menu Navigation.....	21
Planification d'un parcours à l'avance	22
Affichage des informations du parcours	23
Commande vocale	25
<hr/>	
À propos de la commande vocale.....	25
Utilisation de la commande vocale	25
Saisie des adresses avec la parole	26
Planifier un trajet avec la reconnaissance vocale	26

Mode conduite	28
À propos du mode conduite.....	28
Le mode conduite.....	28
Symboles du mode conduite	29
À propos des paramètres de replanification.....	29
Guidage avancé sur changement de voie	31
A propos du guidage sur changement de voie	31
Utiliser le guidage sur changement de voie	31
Modifier votre parcours	33
Apporter des changements à votre parcours.....	33
Menu Modifier parcours	33
À propos des étapes	34
Ajout de la première étape à votre parcours	35
Ajout d'étapes supplémentaires à un parcours	35
Modification de l'ordre des étapes	36
Suppression d'une étape	36
Modification des paramètres de notification pour une étape	36
Réactivation d'une étape	37
Afficher la carte	38
À propos de l'affichage de la carte	38
Afficher la carte.....	38
Options.....	39
Menu Curseur	40
Corrections de carte	42
À propos de Map Share	42
Corriger une erreur sur une carte	42
Types de corrections de carte	42
Sons et voix	46
À propos des sons et des voix	46
À propos des voix qui lisent les noms de rues.....	46
Sélection d'une voix	46
Modification du volume sonore.....	46
Commande de volume automatique.....	47
Paramètres	48
À propos des paramètres	48
Paramètres 2D/3D	48
Paramètres avancés	48
Économie de batterie	49

Luminosité	49
Icône de voiture.....	49
Horloge	50
Connexions.....	50
Activation/Désactivation du Bluetooth.....	50
Activation/Désactivation du mode avion	50
Favoris.....	50
État GPS	51
Position du domicile.....	51
Clavier	52
Langue	52
Créer votre propre menu	52
Gérer les PI	52
Couleurs de carte	53
Corrections de carte	53
Mon appareil et moi	53
Compte MyTomTom.....	53
Réseau.....	53
Utilisation par gaucher / Utilisation par droitier	54
Téléphones	54
Réinitialiser les valeurs par défaut.....	54
Planification de parcours.....	54
Paramètres de sécurité	55
Afficher PI sur la carte	55
Haut-parleur	55
Démarrage	55
Barre d'état.....	56
Changer carte	56
Activer/désactiver le guidage vocal	56
Unités	57
Couleurs nocturnes / Couleurs diurnes.....	57
Véhicule et parcours	57
Voix	58
Commande vocale	58
Volume.....	59

Points d'intérêt **60**

À propos des points d'intérêt.....	60
Création de PI	60
Utilisation des PI pour planifier un parcours.....	62
Afficher les PI (Points d'intérêt) sur la carte	62
Appeler un PI.....	63
Définir des avertissements pour les PI.....	63
Gérer les PI	64

Aide **65**

À propos de la demande d'aide.....	65
Utiliser le menu Aide pour appeler un service local.....	65
Options du menu Aidez-moi !.....	65

Appels mains-libres	67
<hr/>	
À propos des appels mains-libres	67
Connexion à votre téléphone	67
Passer un appel	67
Recevoir un appel.....	68
Réponse automatique	68
Connecter davantage de téléphones à votre appareil.....	68
Menu de téléphone portable	68
Favoris	70
<hr/>	
À propos des favoris	70
Créer un favori.....	70
Utiliser un favori	72
Modifier le nom d'un favori.....	72
Supprimer un favori	72
Services	73
<hr/>	
À propos des services LIVE	73
Avertissement de sécurité	73
Abonnements aux services LIVE	73
À propos de TomTom Traffic	74
À propos de Cherchez, trouvez, partez	74
À propos du partage de votre destination	75
À propos de la Recherche Locale avec Places	75
Utiliser la Recherche Locale.....	75
À propos des radars.....	75
Autres services	76
Cherchez, trouvez, partez	77
<hr/>	
À propos de Cherchez, trouvez, partez	77
Utilisation de la fonction Cherchez, trouvez, partez pour trouver un PI	77
Partage de destination avec Twitter	79
<hr/>	
Partager la destination et l'heure d'arrivée	79
Localisation à une destination	80
Trafic	81
<hr/>	
À propos des infos trafic	81
À propos de TomTom Traffic	81
Avertissement de sécurité	81
Utilisation des infos trafic.....	81
Choisir le parcours le plus rapide	82
Minimiser les retards.....	83
Faciliter les trajets domicile-travail	83
Pour en savoir plus sur un incident.....	84

Vérifier les incidents de circulation dans votre région	85
Modifier les paramètres de trafic.....	86
Incidents de la circulation	86
Menu Trafic.....	87
Radars	89
À propos des radars.....	89
Alertes radars	89
Modifier le mode d'avertissement	89
Icônes des radars	90
Mettre à jour les emplacements de radar	92
Bouton Rapport	92
Signaler un nouveau radar en cours de route	92
Signaler un nouveau radar quand vous êtes à votre domicile	92
Signaler des avertissements radars erronés.....	93
Types de radars que vous pouvez signaler	93
Avertissements de radar de contrôle de la vitesse moyenne.....	93
Menu Radars.....	94
Météo	95
À propos du service Météo	95
Demande d'un bulletin météo.....	95
Types d'emplacement	95
MyDrive	98
À propos de MyDrive	98
À propos de MyDrive Connect	98
Compte MyTomTom	98
Configuration de MyDrive.....	98
Addendum	100
Informations de copyright	106

Bienvenue dans la navigation avec TomTom

Ce guide de référence explique tout ce que vous devez savoir sur votre nouvel appareil de navigation TomTom.

Si vous souhaitez connaître les informations essentielles, nous vous recommandons de lire le chapitre [Lisez-moi](#). Il concerne l'installation, l'allumage, la configuration et la mise à jour à l'aide de MyDrive.

Ensuite, vous voudrez certainement voir comment fonctionne la planification de parcours. Pour ce faire, consultez le chapitre [Planifier un parcours](#).

Pour plus d'informations sur ce que vous voyez sur l'appareil en lui-même, rendez-vous aux chapitres :

- [Mode conduite](#)
- [Afficher la carte](#)
- [Trafic](#)
- [Radars](#)

Conseil : vous trouverez également une foire aux questions sur le site tomtom.com/support. Sélectionnez le modèle de votre produit dans la liste ou saisissez un terme à rechercher.

Nous espérons que cette lecture vous plaira et, surtout, que vous aimerez utiliser votre nouvel appareil de navigation !

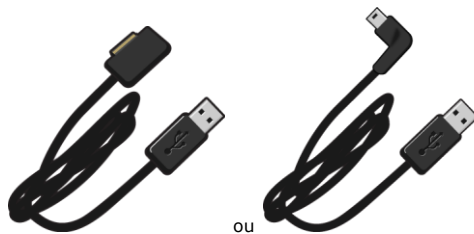
Contenu du coffret

Contenu du coffret

- Appareil de navigation TomTom avec fixation amovible ou intégrée



- Câble USB



- Chargeur USB de voiture



- Disques de fixation pour tableau de bord. Les disques sont inclus avec certains produits et sont disponibles comme accessoires avec d'autres produits. Pour plus d'informations, rendez-vous sur tomtom.com/accessories.



- Notice d'installation

Lisez-moi

Positionnement de l'appareil

Réfléchissez bien à l'emplacement d'installation de votre appareil de navigation TomTom dans votre véhicule. L'appareil de navigation ne doit, en aucun cas, bloquer ou gêner les opérations suivantes :

- la vue sur la route
- l'une des commandes de votre voiture
- l'un de vos rétroviseurs
- L'un de vos airbags

Si votre appareil de navigation est installé, vous devez pouvoir l'atteindre facilement sans vous pencher ni vous étirer. Vous pouvez installer l'appareil de navigation sur le pare-brise ou sur le tableau de bord, à l'aide d'un disque adhésif de fixation. Des disques de fixation pour tableau de bord sont fournis avec certains produits. Ils sont également disponibles comme accessoires. Les schémas suivants indiquent où installer la fixation en toute sécurité.



TomTom propose également d'autres solutions de fixation pour votre appareil de navigation TomTom. Pour de plus amples informations sur les disques de fixation pour tableau de bord et les autres solutions de fixation, rendez-vous sur tomtom.com/accessories.

Installation dans votre voiture

Utilisez la fixation fournie avec votre appareil pour installer votre appareil TomTom dans votre voiture. Vous pouvez fixer l'appareil au pare-brise ou utiliser un disque adhésif pour le fixer pour tableau de bord. Pour de plus amples informations, consultez les instructions d'installation imprimées fournies avec votre produit. Lisez les instructions sur le [positionnement de l'appareil](#) avant d'installer l'appareil.

Pour installer votre appareil, procédez comme suit :

1. Choisissez un emplacement optimal pour la fixation de votre appareil TomTom. Cet emplacement doit être aussi lisse que possible.
2. Si vous utilisez le disque de fixation pour tableau de bord, nettoyez le tableau de bord avant de procéder à l'installation.
3. Assurez-vous que la ventouse de la fixation et votre pare-brise ou votre disque sont propres et secs.
4. Appuyez fermement la ventouse contre le pare-brise ou le disque de fixation.

5. Tournez la poignée en caoutchouc située près de la base du support dans le sens des aiguilles d'une montre jusqu'à ce qu'elle soit bien bloquée.
6. Si votre dispositif de fixation n'est pas intégré à l'appareil, placez ce dernier sur la fixation et assurez-vous qu'il s'enclenche correctement.
7. Connectez le chargeur de voiture USB à l'alimentation sur votre tableau de bord.
8. Connectez le câble USB au chargeur de voiture et à votre appareil

Votre appareil de navigation est à présent installé. L'étape suivante consiste à l'allumer et à répondre à quelques questions.

Allumer et éteindre

Pour allumer votre appareil de navigation, maintenez enfoncé le bouton Marche/Arrêt jusqu'à l'affichage de l'écran de démarrage. Lors du premier démarrage de votre appareil, vous devez maintenir le bouton enfoncé pendant 15 secondes.

Configuration

Important : veillez à sélectionner la langue adéquate, car cette dernière sera utilisée pour tous les textes affichés à l'écran.

Lors de la première mise en marche de votre appareil, vous devez répondre à quelques questions afin de le configurer. Répondez-y en touchant l'écran.

Réception GPS

La première fois que vous démarrez votre appareil de navigation TomTom, la détermination de votre position GPS et son affichage sur la carte par votre appareil risque de prendre quelques minutes. À l'avenir, votre position sera déterminée beaucoup plus rapidement, normalement en quelques secondes.

Pour vous assurer de bénéficier d'une bonne réception GPS, utilisez votre appareil en extérieur et tenez-le droit. Des objets volumineux comme des bâtiments élevés peuvent parfois interférer avec la réception. La réception GPS peut également être altérée si l'appareil est positionné à plat sur une surface ou que vous le tenez à plat.

Emplacement de carte micro-SD

Certains appareils de navigation TomTom sont équipés d'un emplacement de carte micro-SD, situé sur la partie latérale ou inférieure de l'appareil.

Avant d'utiliser l'emplacement de carte mémoire, rendez-vous sur MyDrive pour vous assurer que la dernière version de l'application est installée sur votre appareil de navigation. Une fois votre appareil mis à jour, vous pouvez utiliser une carte mémoire comme espace de stockage supplémentaire pour y ajouter de nouvelles cartes. Vous pouvez acheter ces cartes sur tomtom.com.

À propos de MyDrive

MyDrive est un outil Web grâce auquel vous pouvez gérer les contenus et services de votre appareil de navigation TomTom. Vous pouvez utiliser MyDrive pour obtenir des mises à jour de carte, entre autres.

Connectez-vous à MyDrive sur le site Web de TomTom. Nous vous recommandons de connecter fréquemment votre appareil de navigation à MyDrive afin de vous assurer de toujours bénéficier des mises à jour les plus récentes.

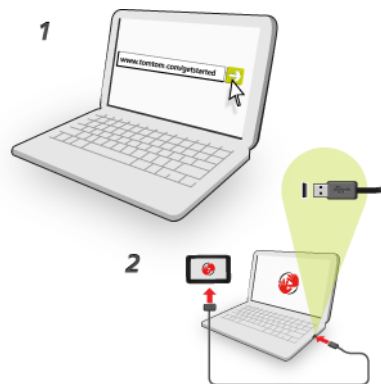
Conseil : nous vous recommandons d'utiliser une connexion Internet haut débit pour connecter votre appareil de navigation à MyDrive.

Configuration de MyDrive

Pour utiliser MyDrive pour la première fois, procédez comme suit :

1. Sur votre ordinateur, ouvrez un navigateur Web et rendez-vous sur le site tomtom.com/getstarted.
2. Cliquez sur **Démarrer**.
3. Cliquez sur **Télécharger MyDrive Connect**.
Suivez les instructions à l'écran.
4. Lorsque vous y êtes invité, connectez votre appareil à votre ordinateur à l'aide du câble USB fourni avec votre appareil, puis allumez-le.

Remarque : utilisez UNIQUEMENT le câble USB fourni avec votre appareil. Les autres câbles USB pourraient ne pas fonctionner.



Remarque : vous devez brancher directement le câble USB sur un port USB de votre ordinateur plutôt que sur un hub USB ou un port USB de clavier ou de moniteur.

5. Saisissez les informations requises pour la création du compte, y compris le pays.
Une fois la configuration terminée, un compte MyTomTom est créé et votre appareil de navigation est associé à ce compte.
Vous pouvez désormais accéder à MyDrive Connect depuis la zone de notification de votre bureau.



Une fois le compte créé, MyDrive démarre automatiquement.

Remarque : la prochaine fois que vous souhaitez accéder à MyDrive, rendez-vous sur tomtom.com/mydrive dans un navigateur Web.

Conseil : lorsque vous connectez votre appareil de navigation à votre ordinateur, MyDrive Connect vous indique l'existence de mises à jour pour votre appareil de navigation.

Paramètres de sécurité

Nous vous conseillons d'utiliser les paramètres de sécurité pour avoir une conduite aussi responsable que possible.

Voici quelques options incluses dans les réglages de sécurité :

- Afficher les boutons de menu essentiels lors de la conduite
- Afficher les rappels de sécurité
- Avertir en cas d'excès de vitesse

Si votre appareil prend en charge la commande vocale, vous pouvez aussi l'utiliser pour commander l'appareil et conduire de façon plus sûre.

L'appareil ne démarre pas

Dans de rares cas, votre appareil de navigation TomTom risque de ne pas démarrer correctement ou de ne pas répondre à vos doigts.

Avant tout, vérifiez que la batterie est chargée. Pour charger la batterie, connectez votre appareil au chargeur de voiture. Le chargement complet de votre batterie peut prendre jusqu'à deux heures.

Si cette opération ne résout pas le problème, réinitialisez l'appareil. Pour ce faire, maintenez enfoncé le bouton marche/arrêt jusqu'à ce que vous entendiez le son des tambours et que votre appareil redémarre. Cette opération prend au moins 30 secondes.

Chargement de votre appareil

La batterie de votre appareil de navigation TomTom se charge lorsque vous le connectez au chargeur de voiture ou à votre ordinateur.

Important : vous devez brancher directement le connecteur USB sur un port USB de votre ordinateur plutôt que sur un hub USB ou un port USB de clavier ou de moniteur.

Partage d'informations avec TomTom

Lorsque vous utilisez la navigation pour la première fois ou que vous effectuez une réinitialisation, votre appareil de navigation vous demande la permission de collecter des informations sur l'utilisation que vous en faites. Ces informations sont stockées sur l'appareil jusqu'à ce que nous les récupérions. Nous les utilisons de manière anonyme pour améliorer nos produits et services. Si vous utilisez les services LIVE, nous utiliserons également vos informations d'emplacement pour vous fournir les services.

Vous pouvez choisir de partager ou non ces informations avec nous à tout moment. Pour ce faire, procédez comme suit :

1. Dans le menu principal, touchez **Paramètres**.
2. Touchez **Mon appareil et moi**.
3. Touchez **Mes informations**.
4. Touchez **Non** pour arrêter le partage ; touchez **Oui** pour lancer le partage.

Remarque : si vous choisissez de ne plus partager ces informations, vous n'aurez plus accès aux services LIVE. Les services LIVE doivent pouvoir envoyer à TomTom la position de votre appareil pour que vous puissiez recevoir les informations trafic qui concernent votre localisation. La date de fin de votre abonnement ne change pas, même si vous ne partagez pas ces informations avec nous.

Pour plus d'informations, consultez notre charte de confidentialité à l'adresse tomtom.com/privacy.

Avertissement de sécurité

Certains appareils de navigation contiennent un module GSM/GPRS susceptible d'interférer avec les appareils électriques comme les stimulateurs cardiaques, les prothèses auditives et les instruments d'aviation.

Les interférences avec ces appareils peuvent mettre en danger votre santé ou votre vie et celles des autres.

Si votre appareil est équipé d'un module GSM/GPRS, ne l'utilisez pas à proximité d'unités électriques non protégées, ni dans des zones où l'utilisation des téléphones portables est interdite comme les hôpitaux et les avions.

Prenez soin de votre appareil de navigation

Il est important de prendre soin de votre appareil :

- N'ouvrez pas la coque arrière de votre appareil quelles que soient les circonstances. Cela peut être dangereux et annulerait la garantie.
- Essayez ou séchez l'écran de votre appareil avec un chiffon doux. N'utilisez pas de produit de nettoyage.

Obtenir de l'aide pour utiliser votre appareil de navigation

Pour obtenir de l'aide supplémentaire, rendez-vous sur tomtom.com/support.

Pour obtenir davantage d'informations sur la garantie, rendez-vous sur tomtom.com/legal.

Planifier un parcours

Planifier un parcours

Important : pour votre sécurité et pour limiter les distractions en conduisant, planifiez toujours votre parcours avant de partir.

Important : si vous utilisez un produit TomTom pour camping-car ou caravane, vous devez configurer votre appareil pour votre véhicule avant de planifier un parcours.

Pour planifier un parcours avec votre appareil TomTom, procédez comme suit :

1. Touchez l'écran pour afficher le menu principal.



2. Touchez **Aller à** ou **Aller vers**.
3. Touchez **Adresse**.

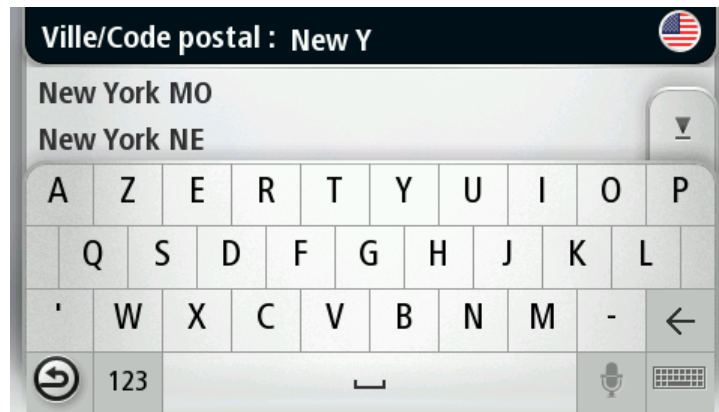
Vous pouvez modifier le paramètre de pays ou état en touchant le drapeau avant de sélectionner une ville.

4. Saisissez le nom de la ville ou de l'agglomération, ou le code postal.

Conseil : si votre appareil prend en charge la commande vocale, appuyez sur le bouton du microphone pour dicter l'adresse à haute voix sur votre appareil TomTom.

Les villes portant des noms correspondants s'affichent dans la liste lorsque vous tapez.

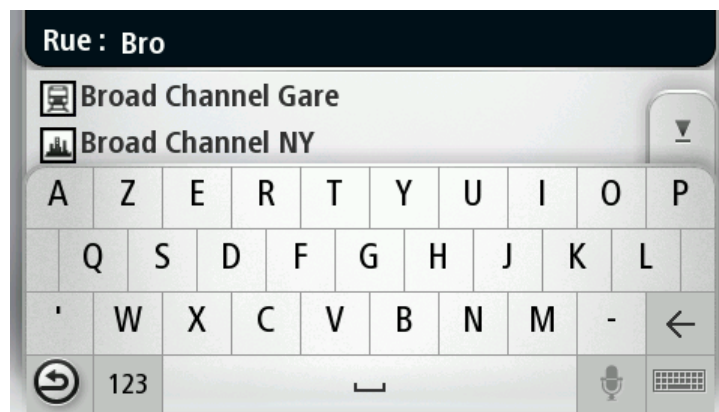
Lorsque la ville correcte s'affiche dans la liste, touchez le nom pour sélectionner la destination.



5. Saisissez le nom de la rue.

Les rues portant des noms correspondants s'affichent dans la liste lorsque vous tapez.

Lorsque la rue correcte s'affiche dans la liste, touchez le nom pour sélectionner la destination.



6. Entrez le numéro de rue puis touchez **Terminé**.



7. L'endroit s'affiche sur la carte Touchez **Sélectionner** pour continuer ou **Précédent** pour saisir une autre adresse.

Important : si vous planifiez un parcours de véhicule avec caravane ou de camping-car et qu'aucun parcours n'est trouvé, l'appareil vous demande si vous voulez utiliser un parcours automobile à la place. Si vous utilisez un parcours automobile, observez attentivement les restrictions tout au long de votre itinéraire.

Conseil : si vous voulez que votre destination finale soit un parking, touchez **Parking** et sélectionnez un emplacement dans la liste des parkings proches de votre destination générale.



- Une fois que votre parcours s'affiche, touchez **Terminé**.
Pour en savoir plus sur le parcours, touchez **Détails**.
Pour modifier votre parcours, par exemple pour passer par un emplacement spécifique ou pour sélectionner une nouvelle destination, touchez **Modifier parcours**.



Votre appareil commence à vous guider vers votre destination à l'aide des instructions vocales et des directions à l'écran.

Récapitulatif du parcours

Le récapitulatif du parcours donne un aperçu de votre parcours, la distance restante jusqu'à destination et une estimation du temps de trajet restant.

Pour afficher le récapitulatif du parcours, touchez le panneau de droite dans la barre d'état en mode conduite ou **Afficher le parcours** dans le menu principal puis **Récapitulatif du parcours**.

Si vous disposez de TomTom Traffic ou d'un récepteur RDS-TMC, le récapitulatif du parcours affiche également les infos trafic relatives aux retards sur votre parcours.

Remarque : pour utiliser un service d'informations trafic TomTom, il vous faut peut-être un abonnement ou un récepteur. Les services d'informations trafic ne sont pas disponibles dans tous les pays ou régions. Pour de plus amples informations, rendez-vous sur tomtom.com/services.



Résumé LIVE

Le résumé LIVE affiche les informations des services LIVE sur votre parcours.

Pour afficher un résumé des informations LIVE, touchez l'onglet LIVE sur l'écran récapitulatif du parcours. Touchez l'un des panneaux pour en savoir plus.



Les panneaux de l'onglet LIVE affichent les informations suivantes :

- **Trafic sur le parcours** - touchez ce panneau pour afficher des informations détaillées sur les retards dus à la circulation et autres incidents sur votre parcours.
- **Radars** ou **Zones de danger** - touchez ce panneau pour ouvrir le menu Radars ou Zones de danger. Vous pouvez ensuite signaler un radar ou une zone de danger, ou modifier vos paramètres concernant les avertissements.
- **Météo** - touchez ce panneau pour afficher le bulletin météo le plus récent.

Remarque : les services LIVE ne sont pas disponibles dans tous les pays ou régions et tous les services LIVE ne sont pas disponibles selon les pays ou régions. Il est possible que vous puissiez utiliser les services LIVE à l'étranger. Pour en savoir plus sur la disponibilité des services, rendez-vous sur tomtom.com/services.

Parcours alternatifs

Remarque : cette fonction n'est pas disponible sur tous les appareils de navigation TomTom.

Votre appareil TomTom vous aide à arriver à destination le plus rapidement possible en affichant un parcours alternatif plus rapide quand il est disponible.



Pour emprunter le parcours alternatif, touchez la bulle en haut de l'écran. Si vous ne souhaitez pas suivre le parcours alternatif, poursuivez votre route pour continuer à recevoir des instructions sur votre parcours d'origine.

Conseil : le parcours alternatif disparaît quand il est moins rapide que votre parcours d'origine ou que vous ne pouvez plus le choisir.

Pour modifier la façon dont les parcours alternatifs vous sont indiqués, touchez **Paramètres**, puis **Planification de parcours**. Touchez **Suivant** jusqu'à atteindre **Paramètres de replanification**.

Sélectionner un type de parcours

À chaque planification de parcours, vous pouvez choisir d'indiquer le type de parcours que vous souhaitez planifier.

Pour ce faire, touchez **Paramètres**, **Planification de parcours**, puis **Types de parcours**. Touchez **Me demander à chaque planification**.

Si vous utilisez un produit TomTom pour camping-car ou pour caravane, vous devez paramétrer votre type de véhicule sur **Voiture** pour choisir le type de parcours. Touchez **Paramètres**, puis **Véhicule et parcours** et **Types de véhicule et de parcours**. Sélectionnez **Voiture** comme type de véhicule, puis touchez **Me demander à chaque planification**.

Remarque : vous pouvez uniquement choisir le type de parcours si vous sélectionnez Voiture comme type de véhicule.



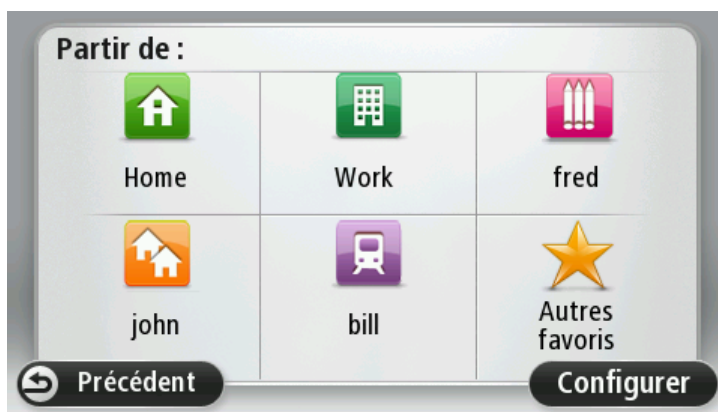
Vous pouvez choisir parmi les types de parcours suivants :

- **Parcours le plus rapide** - le parcours qui prend le moins de temps.
- **Écoparcours** - le parcours le plus économe en carburant pour votre trajet.
- **Parcours le plus court** - la distance la plus courte entre les endroits que vous définissez. Il se peut que le parcours le plus court ne soit pas le plus rapide, surtout s'il traverse une ville.
- **Parcours pédestre** - un parcours pour les trajets à pied.
- **Parcours cyclable** - un parcours pour les trajets à vélo.
- **Vitesse limitée** - un parcours en fonction de la vitesse maximale. Lorsque vous choisissez ce type de parcours, vous devez indiquer une vitesse maximale. Le parcours et l'heure d'arrivée estimée sont ensuite calculés en fonction de la vitesse saisie.

Touchez **Suivant**. Si vous avez sélectionné **Parcours le plus rapide**, vous devez spécifier si vous voulez ou non toujours éviter les autoroutes.

Destinations fréquentes

Si vous effectuez souvent des trajets vers les mêmes destinations, vous pouvez paramétrer votre appareil TomTom pour qu'il vous demande de planifier un parcours vers l'un de ces endroits au démarrage de l'appareil. Cette méthode est plus rapide que la planification de parcours classique.



Afficher mes destinations fréquentes

Vous pouvez paramétrer votre appareil TomTom pour qu'il vous invite à planifier un parcours vers l'une de vos destinations fréquentes à chaque démarrage de votre appareil.

Pour modifier ce paramètre, procédez comme suit :

1. Touchez **Démarrage** dans le menu Paramètres, puis sélectionnez **Demander une destination**.
2. Touchez **Oui**, puis **Oui** à nouveau pour commencer la saisie des informations sur la destination.
3. Sélectionnez un symbole pour la destination, puis touchez **Terminé** pour définir le symbole. Touchez ensuite **Oui**.

Conseil : pour ajouter de nouvelles destinations, sélectionnez l'un des symboles numérotés et saisissez un nom pour le bouton de la nouvelle destination.

4. Touchez **Oui** et, si nécessaire, entrez un nouveau nom avant de toucher **Terminé**.
5. Entrez l'adresse détaillée de la même manière que vous entrez une adresse lors de la planification d'un parcours, puis touchez **Terminé**.
6. Si vous souhaitez définir davantage de destinations, répétez les étapes ci-dessus. Sinon, touchez **Terminé**.
7. Vous êtes invité à modifier l'image de démarrage.
8. Si vous souhaitez modifier l'image, touchez **Oui** puis suivez les instructions apparaissant à l'écran. Sinon, touchez **Non**.

À chaque démarrage de votre appareil, vous êtes invité à planifier un parcours. Si vous touchez **Annuler**, le mode conduite s'ouvre.

Utilisation des heures d'arrivée

Vous pouvez paramétrer votre appareil TomTom pour qu'il vous demande si vous devez arriver à une heure particulière quand vous planifiez un parcours.



Barre d'état

Touchez **Barre d'état** dans le menu Paramètres pour activer ou désactiver les avertissements sur l'heure d'arrivée.

Pour activer les avertissements sur l'heure d'arrivée, sélectionnez **Marge**.

Après avoir planifié un parcours, touchez **OUI** pour entrer une heure d'arrivée.

Votre appareil calcule votre heure d'arrivée et vous indique si vous arriverez à l'heure.

Vous pouvez aussi utiliser cette information pour savoir quand vous devez partir. Si votre appareil vous indique que vous arriverez 30 minutes à l'avance, vous pouvez attendre une demi-heure avant de partir pour éviter d'arriver trop tôt.

Votre heure d'arrivée est ensuite recalculée en permanence pendant votre trajet. La barre d'état vous indique si vous allez arriver à l'heure ou en retard, comme illustré ci-dessous :



Vous arriverez 55 minutes avant l'heure d'arrivée que vous avez entrée.
Si l'heure d'arrivée estimée est au moins de cinq minutes avant l'heure que vous avez entrée, elle s'affiche en vert.



Vous arriverez trois minutes après l'heure d'arrivée que vous avez entrée.
Si l'heure d'arrivée estimée est de moins de 5 minutes avant l'heure que vous avez entrée, elle s'affiche en jaune.



Vous arriverez 19 minutes en retard.
Si l'heure d'arrivée estimée se situe après l'heure que vous avez entrée, elle s'affiche en rouge.

Options du menu Navigation

Lorsque vous touchez **Aller à** ou **Aller vers**, vous pouvez définir votre destination de plusieurs façons et pas uniquement en entrant l'adresse. Les autres options sont énumérées ci-dessous :



Domicile

Touchez ce bouton pour aller à votre Domicile.

Ce bouton, vous l'utiliserez probablement plus que n'importe quel autre.



Favori

Touchez ce bouton pour sélectionner un Favori comme destination.



Adresse

Touchez ce bouton pour entrer une adresse comme destination.



Destination récente

Touchez ce bouton pour sélectionner votre destination parmi une liste de lieux que vous avez récemment utilisés comme destination.



Point d'intérêt

Touchez ce bouton pour aller à un Point d'intérêt (PI).



Adresse vocale

Sur certains appareils, vous pouvez entrer une adresse à l'aide de la commande vocale. Voir [Commande vocale](#).



Point sur la carte

Touchez ce bouton pour sélectionner un point sur la carte comme destination à l'aide du navigateur de carte.



Latitude Longitude

Touchez ce bouton pour entrer une destination à l'aide des valeurs de latitude et de longitude.



Position du dernier arrêt

Touchez ce bouton pour sélectionner votre dernière position enregistrée comme destination.

Planification d'un parcours à l'avance

Vous pouvez également utiliser votre appareil TomTom pour planifier un parcours à l'avance en sélectionnant votre point de départ ainsi que votre destination.

Voici quelques bonnes raisons supplémentaires de planifier un parcours à l'avance :

- Connaître la durée d'un trajet avant de partir.
- Vous pouvez aussi comparer la durée du trajet pour le même parcours à différentes heures de la journée ou différents jours de la semaine. Votre appareil utilise IQ Routes pour planifier un parcours. IQ calcule vos parcours sur la base de la vitesse de circulation moyenne réelle constatée.
- Étudier le parcours du trajet que vous planifiez
- Étudiez le parcours d'une personne venant vous rendre visite, puis expliquez-le lui en détail.

Pour planifier un parcours à l'avance, suivez les étapes suivantes :

1. Touchez l'écran pour afficher le menu principal.

2. Touchez le bouton fléché pour accéder à l'écran de menu suivant puis touchez **Planifier un parcours**.



Ce bouton s'affiche si aucun parcours n'est planifié sur votre appareil TomTom.

3. Sélectionnez le point de départ de votre trajet comme vous le feriez pour votre destination.
4. Définissez la destination de votre trajet.
5. Si les paramètres de planification de parcours sont définis sur **Me demander à chaque planification**, sélectionnez le type de parcours que vous souhaitez planifier :
 - **Parcours le plus rapide** - le parcours qui prend le moins de temps.
 - **Écoparcours** - le parcours le plus économe en carburant pour votre trajet.
 - **Parcours le plus court** - la distance la plus courte entre les endroits que vous définissez. Il se peut que le parcours le plus court ne soit pas le plus rapide, surtout s'il traverse une ville.
 - **Éviter les autoroutes** - un parcours qui évite les autoroutes.
 - **Parcours pédestre** - un parcours pour les trajets à pied.
 - **Parcours cyclable** - un parcours pour les trajets à vélo.
6. Choisissez la date et l'heure du trajet que vous avez planifié.

Votre appareil utilise IQ Routes pour identifier le meilleur parcours possible au moment précis. Un élément utile pour déterminer les différences de durée d'un voyage au cours d'une même journée voire entre différents jours de la semaine.

Votre appareil de navigation planifiera le parcours entre les deux lieux que vous aurez choisis.

Affichage des informations du parcours

Vous pouvez accéder à ces options pour le dernier parcours planifié en touchant **Afficher le parcours** dans le menu principal ou le bouton **Détails** sur l'écran de récapitulatif du parcours.

Ensuite, vous pourrez sélectionner les options suivantes :



Afficher les instructions

Touchez ce bouton pour une liste de toutes les instructions de changement de direction au cours du parcours.

Ceci est particulièrement utile pour expliquer le chemin à quelqu'un d'autre.



Afficher la carte du parcours

Touchez ce bouton pour avoir un aperçu du parcours à l'aide du navigateur de carte.



**Afficher démo du
parcours**

Touchez ce bouton pour voir une démo de l'itinéraire. Vous pouvez interrompre la démo à tout moment en touchant l'écran.



**Récapitulatif du
parcours**

Touchez ce bouton pour afficher l'écran de récapitulatif du parcours.



**Afficher la destina-
tion**

Touchez ce bouton pour afficher un aperçu de votre destination. Vous pouvez vous rendre à un parking proche de votre destination et afficher toute information disponible sur votre destination, comme le numéro de téléphone.



**Afficher trafic sur
parcours**

Touchez ce bouton pour afficher les incidents de circulation sur votre parcours.

Remarque : ce bouton s'affiche uniquement si votre appareil dispose soit d'un abonnement à Traffic, soit d'un récepteur RDS-TMC. Les infos trafic ne sont pas nécessairement disponibles dans tous les pays ou régions. Pour en savoir plus sur les services d'informations trafic TomTom, rendez-vous sur tomtom.com/services.

Commande vocale

À propos de la commande vocale

Remarque : la commande vocale n'est pas disponible sur tous les appareils ni dans toutes les langues.

Au lieu de toucher l'écran pour commander votre appareil TomTom, vous pouvez utiliser la voix.

Par exemple, pour augmenter le volume de votre appareil, vous pouvez dire « Augmenter volume » ou « volume 50 % ».

Pour afficher la liste des commandes disponibles, touchez **Aide** dans le menu principal, puis **Guide d'utilisation** et enfin **Que dire ?**

Important : une voix qui lit les noms de rues est nécessaire pour la commande vocale. Si aucune voix qui lit les noms de rues n'est installée et sélectionnée sur votre TomTom, cette fonctionnalité n'est pas disponible.

Pour sélectionner une voix qui lit les noms de rue, touchez **Voix** dans le menu Paramètres, puis **Changer de voix** et sélectionnez une voix qui lit les noms de rue.

Utilisation de la commande vocale

La commande vocale est activée par défaut si elle est disponible dans la langue sélectionnée.

Pour désactiver la commande vocale et masquer le bouton en mode conduite, touchez **Commande vocale** dans le menu Paramètres et sélectionnez **Désactiver la commande vocale**.

L'exemple suivant vous indique comment utiliser la commande vocale pour planifier un parcours jusqu'à l'adresse de votre domicile :

1. Touchez le bouton de microphone en mode conduite pour activer le microphone.



Un écran apparaît, avec des exemples de commandes que vous pouvez prononcer.

Touchez **Que dire ?** pour afficher la liste complète des commandes que vous pouvez prononcer. Vous pouvez également toucher **Paramètres** dans le menu principal, puis **Commande vocale** et enfin **Que dire ?**

2. Lorsque vous entendez « Prononcez une commande » suivi d'un bip, prononcez la commande de votre choix. Prononcez par exemple « Aller au domicile ». Votre appareil est prêt à entendre votre commande uniquement après le bip.

Pendant que vous parlez, l'écran du micro indique dans quelle mesure l'appareil entend bien votre voix :



Une barre verte indique que l'appareil entend votre voix.

Une barre rouge signifie que votre voix est trop forte pour que l'appareil reconnaisse les mots individuels.

Une barre grise signifie que votre voix est trop basse pour que l'appareil reconnaisse les mots individuels.

Pour certaines phrases, votre appareil répète ce que vous dites et vous demande une confirmation.

Conseil : pour vous assurer que ce que vous dites est reconnu, parlez normalement, sans articuler de manière exagérée. Si le bruit de la route est trop important, par exemple, vous devrez peut-être parler en direction du microphone.

3. Si la commande est correcte, dites « Oui ».

Si la commande est incorrecte, dites « Non » et répétez la commande après avoir entendu une nouvelle fois le message et le bip.

Votre appareil planifie un parcours de votre position actuelle à votre destination.

Conseil : pour empêcher votre appareil d'écouter d'autres commandes, dites « Annuler ». Pour retourner à l'étape précédente, dites « Précédent ».

Saisie des adresses avec la parole

Même si vous n'utilisez pas la commande vocale pour commencer la planification d'un itinéraire, vous pouvez tout de même employer la parole pour saisir l'adresse.

Pour commencer la planification d'un itinéraire, touchez **Aller à** ou **Aller vers** dans le menu principal, puis touchez **Adresse** et enfin **Adresse vocale**.



Touchez ce bouton pour entrer une adresse par reconnaissance vocale uniquement.

Adresse vocale vous aide à saisir les informations sans toucher l'écran.

Adresse vocale

Conseils

Pour entrer plus facilement une adresse avec votre voix, vous pouvez ajouter ce bouton dans le menu abrégé du mode conduite. Pour cela, touchez **Créer votre propre menu** dans le menu **Paramètres** puis touchez **Aller à l'adresse vocale**.

Votre TomTom reconnaît les endroits et les noms de rues prononcés dans la langue locale avec la prononciation locale.

La saisie d'adresse vocale n'est pas possible pour les codes postaux qui doivent être entrés au clavier.

Planifier un trajet avec la reconnaissance vocale

Remarque : il n'est pas nécessairement possible de planifier un parcours vocalement pour toutes les cartes de tous les pays, voire dans toutes les langues.

Avec la reconnaissance vocale, vous pouvez aller vers tous ces types de lieux :

- Une adresse, y compris celle de votre domicile.
- Villes et agglomérations et leurs centres.
- Favoris.
- Catégories de Points d'intérêt (PI).
- PI pour des marques nommées, notamment de restaurants, de stations service, de centres de location de voitures et de salles de gym.
- Une destination récente.

Pour planifier un parcours avec une adresse par la reconnaissance vocale, procédez comme suit :

1. Touchez le bouton de commande vocale en mode conduite.



2. Au bip, vous pouvez par exemple prononcer « Aller vers une adresse ».

Conseil : le menu principal de votre appareil présente un bouton **Aller à** ou **Aller vers**. Lorsque vous planifiez un parcours vers une adresse à l'aide des commandes vocales, dites « Aller à l'adresse » si le bouton s'intitule **Aller à** ou « Aller vers l'adresse » si le bouton s'intitule **Aller vers**.

3. Prononcez l'adresse complète de votre destination, par exemple « 58 rue de Richelieu, Paris, France ».

Les numéros peuvent être prononcés naturellement ou un par un. Par exemple, pour 357, vous pouvez prononcer « trois cent cinquante sept » ou « trois, cinq, sept ».

Votre TomTom vous dit ce qu'il a entendu.

4. Dites « Oui » si l'adresse est correcte. Si une liste d'adresses s'affiche, prononcez le numéro correspondant à la bonne adresse ou dites « aucune de celles-ci ».

Si seule une partie de l'adresse est incorrecte, vous pouvez prononcer une phrase comme « modifier le numéro », « modifier la rue », « modifier la ville » ou « modifier l'état » pour corriger la partie incorrecte.

Pour recommencer, dites « Recommencer ».

Conseil : vous pouvez limiter la zone de recherche d'adresses à un seul état si vous roulez dans celui-ci la plupart du temps. Pour modifier la zone de recherche d'adresses, touchez **Paramètres** dans le menu principal, puis **Commande vocale** et enfin **Définir la zone de recherche de l'adresse**.

Votre TomTom commence à vous guider vers votre destination à l'aide des instructions vocales et des directions à l'écran.

Conseils :

Vous pouvez utiliser la commande vocale pour rechercher la catégorie de Point d'intérêt (PI) la plus proche ou un nom de marque réputé et dire par exemple « Aller vers le médecin le plus proche » ou « Aller vers le Starbucks le plus proche ».

Pour sélectionner une destination récente ou un favori, dites « Aller vers une destination récente » ou « Aller vers un favori ».

Mode conduite

À propos du mode conduite

Lorsque votre appareil de navigation TomTom démarre pour la première fois, le mode conduite s'affiche avec des informations détaillées sur votre position actuelle.

À tout moment, vous pouvez toucher le centre de l'écran pour ouvrir le menu principal.

Vous pouvez choisir l'écran affiché lorsque vous allumez l'appareil en touchant **Paramètres** dans le menu principal, puis **Démarrage**.

Le mode conduite



1. Bouton de zoom - touchez la loupe pour afficher les boutons de zoom avant et arrière.
2. Menu abrégé - pour activer le menu abrégé, touchez **Créer votre propre menu** (page 52) dans le menu Paramètres. Si votre menu ne comprend qu'un ou deux boutons, ceux-ci s'affichent en mode conduite.
3. Votre position actuelle.
4. Informations de panneau indicateur ou nom de la prochaine rue.
5. Barre Trafic latérale. Touchez la barre latérale pour afficher le détail des incidents de la circulation sur votre parcours.

La barre Trafic latérale s'affiche uniquement si votre appareil dispose soit d'un abonnement à Traffic, soit d'un récepteur RDS-TMC connecté. Les infos trafic ne sont pas nécessairement disponibles dans tous les pays ou régions.

6. Bouton de micro pour commande vocale.

Remarque : la commande vocale n'est pas disponible sur tous les appareils ni dans toutes les langues.

7. Témoin de niveau de batterie.
8. L'heure, votre vitesse actuelle et la limitation de vitesse, si elle est connue. Pour voir la différence entre votre heure d'arrivée souhaitée et l'heure d'arrivée estimée, cochez la case Marge dans les paramètres de barre d'état.

Touchez cette partie de la barre d'état pour basculer entre une carte 3D et une carte 2D.

9. Le nom de la rue dans laquelle vous vous trouvez.
10. Instruction de navigation pour la suite du parcours et la distance jusqu'à l'instruction suivante. Si la seconde instruction est à moins de 500 pieds de la première, elle s'affiche immédiatement en lieu et place de la distance.

Touchez cette partie de la barre d'état pour répéter la dernière instruction vocale et modifier le volume. Vous pouvez également toucher ici pour désactiver le son.

11. Le temps de trajet restant, la distance restante et votre heure d'arrivée estimée.

Touchez cette partie de la barre d'état pour ouvrir l'écran Récapitulatif du parcours.

Pour modifier les informations affichées dans la barre d'état, touchez Barre d'état dans le menu Paramètres.

Symboles du mode conduite



Son désactivé - ce symbole s'affiche lorsque le son a été désactivé. Pour réactiver le son, touchez le panneau au milieu de la barre d'état.



Batterie - ce symbole s'affiche lorsque le niveau de la batterie est faible. Si vous voyez ce symbole, rechargez immédiatement votre appareil de navigation.



Connecté à l'ordinateur - ce symbole s'affiche lorsque votre appareil de navigation est connecté à votre ordinateur.



Téléphone portable non connecté - ce symbole s'affiche lorsque le téléphone portable sélectionné n'est pas connecté à votre appareil. Une connexion doit déjà être établie avec ce téléphone.



Services LIVE désactivés - ce symbole s'affiche lorsque la connexion de données a été perdue.

À propos des paramètres de replanification

Votre appareil TomTom vous aide à arriver à destination le plus rapidement possible en affichant un parcours alternatif plus rapide quand il est disponible.

Pour modifier la façon dont les parcours alternatifs vous sont indiqués, touchez **Paramètres**, puis **Planification de parcours**. Touchez **Suivant** jusqu'à atteindre **Paramètres de replanification**.

Remarque : cette option est uniquement disponible si votre appareil dispose soit d'un abonnement à Traffic, soit d'un récepteur RDS-TMC. Les infos trafic ne sont pas nécessairement disponibles dans tous les pays ou régions. Pour en savoir plus sur les services d'informations trafic TomTom, rendez-vous sur tomtom.com/services.

Indiquez si vous voulez que votre appareil TomTom planifie à nouveau le parcours actuel s'il en trouve un plus rapide pendant la conduite. Une fonction utile lorsque des embouteillages se créent ou disparaissent plus loin sur votre parcours. Choisissez l'un des paramètres suivants :

- **Toujours basculer sur ce parcours** - sélectionnez cette option pour ne pas être averti lorsqu'un parcours plus rapide est identifié. Le parcours actuel est automatiquement recalculé pour correspondre au parcours le plus rapide.
- **Me demander si je veux emprunter ce parcours** - sélectionnez cette option pour être invité à choisir ou pas le nouveau parcours. Lorsque vous y êtes invité, touchez **Oui** pour que le parcours actuel soit recalculé pour correspondre au parcours le plus rapide. Touchez **Non** si vous ne souhaitez pas emprunter le parcours alternatif. Si vous changez d'avis, touchez la bulle en haut de l'écran pour emprunter le parcours alternatif.

Touchez **Infos** pour afficher un récapitulatif des deux différents parcours. Vous pouvez ensuite toucher **Terminé** pour emprunter le parcours le plus rapide ou le **Parcours actuel** pour rester sur le parcours d'origine.

- **Ne pas demander, afficher uniquement** - sélectionnez cette option pour ne recevoir aucun message et visualiser simplement le nouveau parcours sur l'écran. Vous pouvez ensuite toucher la bulle si vous décidez d'emprunter le parcours alternatif.

Guidage avancé sur changement de voie

A propos du guidage sur changement de voie

Remarque : le guidage sur changement de voie est disponible uniquement pour certains embranchements ou dans certains pays.

Votre appareil de navigation TomTom vous permet de préparer l'approche des sorties et des embranchements d'autoroute en affichant la voie de conduite adaptée à votre parcours planifié. À l'approche d'une sortie ou d'un embranchement, la voie à prendre s'affiche à l'écran.

Utiliser le guidage sur changement de voie

Il existe deux types de guidage sur changement de voie :

- Images de voie



Une image de voie s'affiche sur un écran scindé avec le guidage sur voie sur la droite et le mode conduite sur la gauche.

Pour modifier les paramètres des images de voie, touchez **Paramètres** dans le menu principal, puis **Paramètres avancés**. Vous pouvez choisir d'afficher les voies de circulation sur un écran scindé, en plein écran ou désactiver totalement cet affichage.

Conseil : touchez l'écran n'importe où pour retourner au mode conduite.

- Instructions dans la barre d'état



Conseil : si aucun guidage sur changement de voie n'est affiché dans la barre d'état et que toutes les voies sont en surbrillance, vous pouvez emprunter n'importe quelle voie.

Modifier votre parcours

Apporter des changements à votre parcours

Une fois votre parcours planifié, vous pouvez souhaiter le modifier voire changer de destination. Plusieurs méthodes de modification de parcours s'offrent à vous sans devoir le planifier à nouveau intégralement.

Pour changer le parcours actuel, touchez **Modifier parcours** dans le menu principal.



Modifier parcours

Touchez ce bouton pour modifier le parcours actuel.
Ce bouton s'affiche si un parcours est planifié sur votre appareil.

Menu Modifier parcours

Pour modifier le parcours actuel ou votre destination, touchez l'un des boutons suivants :



Calculer un parcours alternatif

Touchez ce bouton pour calculer une alternative au parcours actuel.
Ce bouton s'affiche si un parcours est planifié sur votre appareil TomTom.
C'est une méthode simple de recherche d'un parcours différent jusqu'à votre destination.
Votre appareil calcule un nouveau parcours depuis votre position actuelle pour vous rendre à destination en empruntant des routes différentes.
Le nouveau parcours s'affiche à côté de l'original afin que vous puissiez sélectionner celui de votre choix.



Éviter barrages routiers

Touchez ce bouton pendant la conduite sur un parcours planifié pour éviter les barrages routiers et embouteillages qui vous attendent.
Votre appareil suggère un autre parcours pour éviter les routes de votre parcours actuel pour la distance sélectionnée.
Si le barrage routier ou l'embouteillage disparaît soudainement, touchez **Recalculer le parcours** pour planifier à nouveau votre parcours original.

Important : notez que lorsqu'un nouveau parcours est calculé, il peut vous être demandé immédiatement de désactiver le parcours actuel.



Minimiser les retards

Touchez ce bouton pour éviter les retards dus à la circulation sur un parcours planifié.
Il n'est pas toujours possible d'éviter tous les retards dus à la circulation. Même si votre appareil recherche en permanence les retards sur votre parcours, vous pouvez toucher ce bouton pour lancer une vérification manuelle. Votre appareil calcule alors le parcours optimal pour éviter

tous les retards, ou une majeure partie d'entre eux.

Remarque : ce bouton s'affiche uniquement si votre appareil dispose soit d'un abonnement à Traffic, soit d'un récepteur RDS-TMC. Les infos trafic ne sont pas nécessairement disponibles dans tous les pays ou régions. Pour en savoir plus sur les services d'informations trafic TomTom, rendez-vous sur tomtom.com/services.



Modifier la destination

Touchez ce bouton pour modifier la destination actuelle.

Lorsque vous changez de destination, les mêmes options vous sont présentées et vous devez saisir la même adresse que pour la planification d'un nouveau parcours.



Éviter partie du parcours

Touchez ce bouton pour éviter une partie du parcours actuel.

Une liste de noms de rues sur votre parcours s'affiche. Lorsque vous touchez l'un de ces noms de rues, votre appareil calcule un détour pour éviter la rue sélectionnée. Le récapitulatif du parcours affiche le nouveau et l'ancien parcours. Touchez le panneau de droite pour sélectionner l'un des parcours puis **Terminé**.

Si vous ne souhaitez utiliser aucun des parcours affichés dans le récapitulatif du parcours, touchez **Modifier parcours** pour chercher un autre moyen de modifier votre parcours.



Passer par...

Touchez ce bouton pour modifier votre parcours en sélectionnant un emplacement par lequel vous voulez passer, afin de rencontrer quelqu'un en chemin.

Lorsque vous sélectionnez un emplacement afin d'y passer, les mêmes options vous sont présentées et vous devez saisir la même adresse que pour la planification d'un nouveau parcours.

Votre appareil calcule le parcours jusqu'à votre destination via l'emplacement sélectionné.

L'emplacement sélectionné s'affiche sur la carte avec un marqueur.

Vous recevez un avertissement lorsque vous arrivez à destination et lorsque vous passez par un emplacement marqué.

À propos des étapes

Remarque : cette fonction n'est pas disponible sur tous les appareils de navigation TomTom.

Vous pouvez choisir d'utiliser des étapes pour l'une des raisons suivantes :

- Vous souhaitez suivre une route particulière ou passer par une zone spécifique sur le chemin vous menant à destination.
- Vous souhaitez faire des pauses avant d'atteindre votre destination finale.

Votre parcours peut inclure les types d'étapes suivants :

- Étapes avec notification - une étape à laquelle vous êtes susceptible de vouloir vous arrêter et descendre du véhicule (par exemple, un PI, une station service ou le domicile d'un ami). Vous êtes averti par le biais d'instructions vocales ou d'un message lorsque vous approchez de l'étape et que vous y arrivez.

- Étapes sans notification - une étape que vous utilisez pour personnaliser votre parcours (par exemple, vous souhaitez aller d'Amsterdam à Rotterdam en passant par une autoroute en particulier). Vous n'êtes pas averti lorsque vous approchez de l'étape.

Ajout de la première étape à votre parcours

Pour ajouter la première étape à votre parcours, procédez comme suit :

1. Touchez l'écran pour afficher le menu principal.
2. Touchez **Modifier parcours**.
3. Touchez **Passer par**.

Conseil : vous pouvez également toucher **Afficher la carte**, puis **Passer par** dans le menu Curseur. Si votre appareil prend en charge les commandes vocales, vous pouvez également parler pour ajouter des étapes.

4. Choisissez l'emplacement de votre étape parmi Domicile, Favori, Adresse, Destination récente, PI, Point sur la carte, Longitude/latitude ou Position du dernier arrêt, ou effectuez une recherche.

Sur l'écran de récapitulatif du parcours, un message vous confirme que le parcours est recalculé pour inclure l'étape. Dans le menu Modifier parcours, le bouton Passer par change pour indiquer que votre parcours comprend désormais une étape.

Remarque : toutes les étapes sont par défaut ajoutées comme étapes avec notification. Vous pouvez ajouter trois étapes au maximum.

Ajout d'étapes supplémentaires à un parcours

Pour ajouter des étapes supplémentaires à votre parcours après avoir ajouté la première, procédez comme suit :

1. Touchez l'écran pour afficher le menu principal.
2. Touchez **Modifier parcours**.
3. Touchez **Passer par**.

Conseil : si votre appareil prend en charge les commandes vocales, vous pouvez également parler pour ajouter des étapes.

4. Touchez **Ajouter**.
5. Choisissez l'emplacement de votre étape parmi Domicile, Favori, Adresse, Destination récente, PI, Point sur la carte, Latitude/longitude ou Position du dernier arrêt, ou effectuez une recherche.

Un message vous informe de la position à laquelle la nouvelle étape a été intégrée dans la liste.

6. Touchez **Terminé**.

Sur l'écran de récapitulatif du parcours, un message vous confirme que le parcours est recalculé pour inclure vos étapes.

7. Répétez pour ajouter des étapes.

Dans le menu Modifier parcours, le bouton Passer par change pour indiquer que votre parcours comprend désormais plusieurs étapes.

Remarque : toutes les étapes sont par défaut ajoutées comme étapes avec notification.

Modification de l'ordre des étapes

Les étapes sont automatiquement ajoutées dans un ordre optimisé mais vous pouvez modifier l'ordre manuellement si nécessaire. Pour modifier l'ordre des étapes, procédez comme suit :

1. Touchez l'écran pour afficher le menu principal.
2. Touchez **Modifier parcours**.
3. Touchez **Passer par**.
Une liste de vos étapes s'affiche.
4. Touchez l'étape à déplacer vers le haut ou vers le bas.
Un écran en haut duquel figure le nom de votre étape s'affiche.
5. Touchez **Vers le haut** ou **Vers le bas**.
Votre étape change de position dans la liste et vous êtes immédiatement redirigé vers la liste des étapes.

Conseil : vous ne pouvez pas déplacer une étape que vous n'avez pas encore effectuée dans une liste contenant des étapes déjà effectuées.

Suppression d'une étape

Pour supprimer une étape, procédez comme suit :

1. Touchez l'écran pour afficher le menu principal.
2. Touchez **Modifier parcours**.
3. Touchez **Passer par**.
Une liste de vos étapes s'affiche.
4. Touchez l'étape que vous souhaitez supprimer.
Un écran en haut duquel figure le nom de votre étape s'affiche.
5. Touchez **Supprimer**.
Votre étape est supprimée et vous êtes immédiatement redirigé vers la liste des étapes.

Modification des paramètres de notification pour une étape

Si les notifications sont activées pour une étape, une icône s'affiche en regard de celle-ci dans la liste des étapes. Pour activer ou désactiver les notifications pour une étape, procédez comme suit :

1. Touchez l'écran pour afficher le menu principal.
2. Touchez **Modifier parcours**.
3. Touchez **Passer par**.
Une liste de vos étapes s'affiche.
4. Touchez l'étape pour laquelle vous souhaitez modifier les paramètres de notification.
Un écran en haut duquel figure le nom de votre étape s'affiche.
5. Touchez **Activer/Désactiver les notifications**.
Le paramètre de notification change pour l'étape et vous êtes immédiatement redirigé vers la liste des étapes.

Conseil : vous ne pouvez pas activer ou désactiver les notifications pour une étape déjà effectuée.

Réactivation d'une étape

Remarque : vous pouvez uniquement réactiver les étapes qui ont déjà été effectuées. Les étapes effectuées sont grisées.

Pour réactiver une étape, procédez comme suit :

1. Touchez l'écran pour afficher le menu principal.
2. Touchez **Modifier parcours**.
3. Touchez **Passer par**.
Une liste de vos étapes s'affiche.
4. Touchez l'étape effectuée que vous souhaitez réactiver.
Un écran en haut duquel figure le nom de votre étape s'affiche.
5. Touchez **Réactiver**.
L'étape est supprimée et réinsérée dans la liste des étapes qui n'ont pas encore été effectuées.

Afficher la carte

À propos de l'affichage de la carte

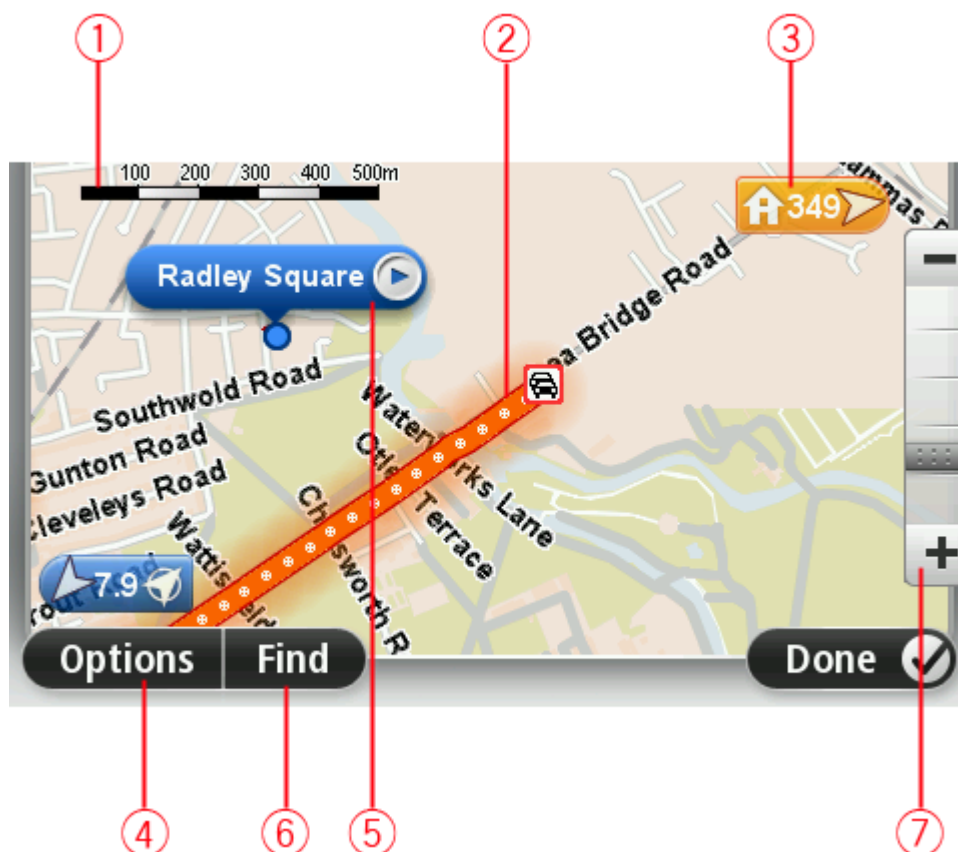
Vous pouvez afficher la carte afin de l'explorer de la même manière que vous consultez une carte routière traditionnelle sur papier. La carte indique votre position actuelle et de nombreux autres emplacements tels que les favoris et les PI.

Pour afficher la carte de la sorte, touchez **Afficher la carte** ou **Afficher le parcours** dans le menu principal.

Vous pouvez afficher différents emplacements sur la carte en la déplaçant sur l'écran. Pour déplacer la carte, touchez l'écran et faites glisser votre doigt. Si votre appareil prend en charge les gestes, vous pouvez également zoomer (avant ou arrière) en touchant l'écran avec votre pouce et votre index puis en les écartant ou en les rapprochant sur l'écran.

Pour sélectionner un emplacement sur la carte, touchez-le. Le curseur indique l'emplacement et affiche des informations utiles sur l'emplacement dans un panneau d'informations. Touchez le panneau d'informations pour créer un favori ou planifier un itinéraire vers cet emplacement.

Afficher la carte



1. La barre d'échelle
2. Trafic : incidents de circulation en cours. Utilisez le bouton Options pour sélectionner l'affichage des informations routières sur la carte. Lorsque la carte affiche les informations routières, les PI et les Favoris ne sont pas indiqués.

Remarque : pour utiliser un service d'informations trafic TomTom, il vous faut peut-être un abonnement ou un récepteur. Les services d'informations trafic ne sont pas disponibles dans tous les pays ou régions. Pour de plus amples informations, rendez-vous sur tomtom.com/services.

3. Marqueur

Le marqueur indique la distance jusqu'à l'emplacement. Les marqueurs sont colorés comme suit :

- Bleu - indique votre position actuelle. Ce marqueur est gris si vous perdez le signal GPS.
- Jaune - indique votre domicile.
- Rouge - indique votre destination.

Touchez un marqueur pour centrer la carte sur l'emplacement qu'il indique.

Vous pouvez également définir votre propre marqueur. Touchez le bouton du curseur puis **Définir position** afin de placer un marqueur vert sur la position du curseur.

Pour désactiver les marqueurs, touchez **Options** puis **Avancés** et décochez la case **Marqueurs**.

4. Bouton des options

5. Le curseur avec la bulle de nom de rue

Touchez le bouton dans la bulle de nom de rue pour ouvrir le menu Curseur. Vous pouvez aller à la position du curseur, enregistrer la position du curseur en tant que Favori ou trouver un Point d'intérêt à proximité de la position du curseur.

6. Le bouton Chercher

Touchez ce bouton pour rechercher des adresses spécifiques, des favoris ou des points d'intérêt.

7. La barre de zoom

Zoomez en avant et en arrière en déplaçant le curseur.

Options

Touchez **Options** pour paramétrer les informations affichées sur la carte et afficher les informations suivantes :

- **Trafic** - sélectionnez cette option pour afficher les infos trafic sur la carte. Lorsque la carte affiche les infos trafic, les PI et les Favoris ne sont pas indiqués.

Remarque : pour utiliser un service d'informations trafic TomTom, il vous faut peut-être un abonnement ou un récepteur. Les services d'informations trafic ne sont pas disponibles dans tous les pays ou régions. Pour de plus amples informations, rendez-vous sur tomtom.com/services.

- **Noms** - sélectionnez cette option pour afficher les noms de rues et de villes sur la carte.
- **Points d'intérêt** - sélectionnez cette option pour afficher les PI sur la carte. Touchez **Choisir des PI** pour choisir les catégories de PI affichées sur la carte.
- **Images** - sélectionnez cette option pour afficher les images satellite de la zone consultée. Les images satellite ne sont pas nécessairement disponibles sur chaque carte pour chaque emplacement de la carte.

- **Favoris** - sélectionnez cette option pour afficher vos favoris sur la carte.

Touchez **Avancés** pour afficher ou masquer les informations suivantes :

- **Marqueurs** - sélectionnez cette option pour activer les marqueurs. Les marqueurs indiquent votre position actuelle (en bleu), la position de votre domicile (en orange) et votre destination (en rouge). Le marqueur indique la distance jusqu'à l'emplacement.

Touchez un marqueur pour centrer la carte sur l'emplacement de celui-ci.

Pour créer votre propre marqueur, touchez le bouton Curseur. Puis touchez **Définir position** pour placer le marqueur vert sur la position du curseur.

Pour désactiver les marqueurs, touchez **Options** puis **Avancés** et décochez **Marqueurs**.

- **Coordonnées** - sélectionnez cette option pour afficher les coordonnées GPS dans le coin inférieur gauche de la carte.

Menu Curseur

Vous pouvez utiliser le curseur pour effectuer des actions autres que la sélection d'un emplacement sur la carte.

Positionnez le curseur sur un emplacement de la carte, touchez la flèche puis l'un des boutons suivants :



Aller à cible

Touchez ce bouton pour planifier un parcours vers la position du curseur sur la carte.



Afficher la position

Touchez ce bouton pour afficher des informations sur l'emplacement sur la carte, notamment son adresse.



Définir position

Touchez ce bouton pour créer votre propre marqueur vert et positionnez-le sur le curseur.

Si un marqueur vert existe, ce bouton devient **Supprimer le marqueur**.



Rechercher PI à proximité

Touchez ce bouton pour rechercher un PI à proximité de la position du curseur sur la carte.

Par exemple, si le curseur indique actuellement l'emplacement d'un restaurant sur la carte, vous pouvez rechercher un parking à étages à proximité.



Corriger la position

Touchez ce bouton pour apporter une correction de carte à l'endroit où se trouve le curseur.

Vous pouvez apporter la correction uniquement sur votre propre carte ou vous pouvez la partager avec la communauté TomTom Map Share.



Touchez ce bouton pour créer un favori à la position du curseur sur la carte.

Ajouter aux Favoris



Touchez ce bouton pour créer un PI à la position du curseur sur la carte.

Ajouter aux PI



Passer par...

Touchez ce bouton pour que le parcours passe par la position indiquée par le curseur. Votre destination n'a pas changé mais votre parcours passe maintenant par cet emplacement.

Ce bouton est uniquement disponible lorsqu'un parcours est planifié.



Centrer sur carte



Appeler...

Remarque : les appels mains-libres ne sont pas pris en charge sur tous les appareils.

Touchez ce bouton pour afficher la position à l'emplacement du curseur.

Ce bouton n'est accessible que si votre appareil TomTom dispose du numéro de téléphone du lieu.

Les numéros de téléphone de nombreux PI sont disponibles sur votre appareil TomTom.

Vous pouvez aussi appeler les numéros de téléphone de vos propres PI.

Corrections de carte

À propos de Map Share

Map Share vous permet de corriger les erreurs sur les cartes. Vous pouvez corriger plusieurs types d'erreurs.

Pour apporter des corrections à votre propre carte, touchez **Corrections de carte** dans le menu Paramètres.

Remarque : Map Share n'est pas disponible dans toutes les régions. Pour en savoir plus, rendez-vous sur tomtom.com/mapshare.

Corriger une erreur sur une carte

Important : par souci de sécurité, ne saisissez pas les détails complets d'une correction de carte pendant la conduite. Repérez simplement l'emplacement de l'erreur sur la carte et saisissez les détails complets ultérieurement.

Pour corriger une erreur sur une carte, procédez comme suit :

1. Touchez **Corrections de carte** dans le menu Paramètres.



2. Touchez **Corriger erreur de carte**.
3. Sélectionnez le type de corrections de carte que vous souhaitez appliquer.
4. Sélectionnez le mode de sélection de l'emplacement.
5. Sélectionnez l'emplacement. Puis touchez **Terminé**.
6. Saisissez les détails de la correction. Puis touchez **Terminé**.
7. Indiquez si la correction est temporaire ou permanente.
8. Touchez **Continuer**.

La correction est enregistrée.

Types de corrections de carte

Pour apporter une correction à votre carte, touchez **Corrections de carte** dans le menu Paramètres, puis **Corriger erreur de carte**. Plusieurs types de corrections de carte sont possibles.



(Dé)bloquer la rue

Touchez ce bouton pour bloquer ou débloquer une rue. Vous pouvez bloquer ou débloquer la rue dans un sens ou dans les deux.

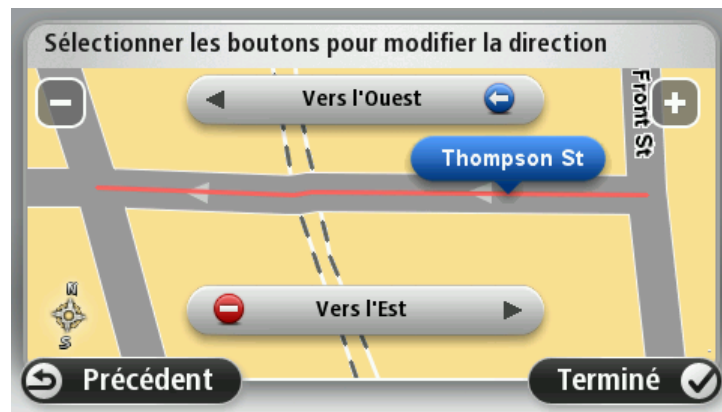
Par exemple, pour corriger une rue à proximité de votre position actuelle, procédez comme suit :

1. Touchez **(Dé)bloquer la rue**.
2. Touchez **À proximité** pour sélectionner une rue à proximité de votre position actuelle. Vous pouvez également sélectionner une rue par son nom, une rue près de votre domicile ou une rue sur la carte.
3. Sélectionnez la rue ou la section de rue que vous souhaitez corriger en la touchant sur la carte.

La rue sélectionnée est mise en surbrillance et le curseur indique le nom de la rue.

4. Touchez **Terminé**.

Votre appareil affiche la rue et indique si la circulation est bloquée ou non pour chaque sens.



5. Touchez un des boutons directionnels pour bloquer ou débloquer la circulation dans ce sens.
6. Touchez **Terminé**.



Inverser direction trafic

Touchez ce bouton pour corriger le sens de la circulation d'une rue à sens unique pour laquelle le sens de la circulation diffère de celui affiché sur votre carte.

Remarque : L'inversion de la direction du trafic s'applique uniquement aux rues à sens unique. Si vous sélectionnez une rue à double sens, vous aurez la possibilité de bloquer/débloquer la rue, mais pas d'en modifier le sens.



Modifier le nom de la rue

Touchez ce bouton pour modifier le nom d'une rue sur votre carte. Par exemple, pour renommer une rue à proximité de votre position actuelle :

1. Touchez **Modifier le nom de la rue**.
2. Touchez **À proximité**.
3. Sélectionnez la rue ou la section de rue que vous souhaitez corriger en la touchant sur la carte.

La rue sélectionnée est mise en surbrillance et le curseur indique le nom de la rue.

4. Touchez **Terminé**.

Conseil : si la section en surbrillance n'est pas correcte, touchez

Modifier pour modifier des sections de route individuelles.

5. Tapez le nom de rue exact.
6. Touchez **Continuer**.



Modifier restrictions de direction

Touchez ce bouton pour modifier et signaler les restrictions de direction incorrectes.



Modifier la vitesse routière

Touchez ce bouton pour modifier et signaler les limitations de vitesse routière.



Ajouter/supprimer rond-point

Touchez ce bouton pour ajouter ou supprimer un rond-point.



Ajouter un PI manquant

Touchez ce bouton pour ajouter un nouveau Point d'intérêt (PI). Par exemple, pour ajouter un nouveau restaurant à proximité de votre position actuelle :

1. Touchez **Ajouter un PI manquant**.
2. Touchez **Restaurant** dans la liste de catégories de PI.
3. Touchez **À proximité**.

Vous pouvez sélectionner l'emplacement en entrant l'adresse ou en sélectionnant la position sur la carte. Sélectionnez **À proximité** ou **Près de votre domicile** pour ouvrir la carte sur votre position actuelle ou sur votre domicile.

4. Sélectionnez l'emplacement du restaurant manquant.
5. Touchez **Terminé**.
6. Tapez le nom du restaurant puis touchez **Suivant**.
7. Si vous connaissez le numéro de téléphone du restaurant vous pouvez le taper, puis toucher **Suivant**.

Si vous ne connaissez pas le numéro, il vous suffit de toucher **Suivant** sans taper de numéro.

1. Touchez **Continuer**.



Modifier PI

Touchez ce bouton pour modifier un PI existant.

Vous pouvez utiliser ce bouton pour apporter les modifications suivantes à un PI :

- Supprimer le PI.
- Renommer le PI.
- Modifier le numéro de téléphone du PI.

- Modifier la catégorie à laquelle appartient le PI.
- Déplacer le PI sur la carte.



Commentaire sur un PI

Touchez ce bouton pour saisir un commentaire sur un PI. Utilisez ce bouton si vous ne pouvez pas modifier l'erreur du PI en utilisant le bouton **Modifier PI**.



Corriger n° de rue

Touchez ce bouton pour corriger l'emplacement d'un numéro de rue. Saisissez l'adresse que vous souhaitez corriger, puis indiquez sur la carte l'emplacement correct de ce numéro de rue.



Rue existante

Touchez ce bouton pour modifier une rue existante. Une fois la rue sélectionnée, vous pouvez choisir l'erreur à signaler. Vous pouvez sélectionner plusieurs types d'erreurs pour une rue.



Rue manquante

Touchez ce bouton pour signaler une rue manquante. Vous devez sélectionner les points de début et de fin de la rue manquante.



Ville

Touchez ce bouton pour signaler une erreur sur une ville, une agglomération ou un village. Vous pouvez signaler les types d'erreur suivants :

- Il manque la ville
- Nom de ville erroné
- Autre nom de ville
- Autre



Entrée/sortie de l'autoroute

Touchez ce bouton pour signaler une erreur sur une entrée ou une sortie d'autoroute.



Code postal

Touchez ce bouton pour signaler une erreur de code postal.



Autre

Touchez ce bouton pour signaler d'autres types de corrections. Ces corrections ne sont pas immédiatement intégrées à votre carte mais elles sont enregistrées dans un rapport spécial. Vous pouvez signaler des rues manquantes, des erreurs concernant les entrées et sorties d'autoroute et des ronds-points manquants. Si la correction que vous souhaitez signaler ne correspond à aucun de ces types de rapport, entrez une description générale puis touchez **Autre**.

Sons et voix

À propos des sons et des voix

Votre appareil TomTom utilise des sons pour tout ou partie des fonctionnalités suivantes :

- Instructions de conduite et autres informations relatives au parcours
- Informations trafic

Remarque : pour utiliser un service d'informations trafic TomTom, il vous faut peut-être un abonnement ou un récepteur. Les services d'informations trafic ne sont pas disponibles dans tous les pays ou régions. Pour de plus amples informations, rendez-vous sur tomtom.com/services.

- Avertissements que vous paramétrez
- Appels mains-libres

Deux types de voix sont disponibles pour votre appareil :

- Voix qui lisent les noms de rues
Les voix qui lisent les noms de rues sont générées par votre TomTom. Elles donnent des instructions de parcours et énoncent à voix haute les noms de villes et de rues, ainsi que les informations trafic et d'autres informations utiles.
- Voix humaines
Elles sont enregistrées par un acteur et fournissent uniquement des instructions de conduite.

À propos des voix qui lisent les noms de rues

Votre TomTom utilise la technologie de synthèse vocale pour lire les noms de rues sur votre carte afin de vous guider au fil de votre parcours.

Une voix qui lit des noms de rues analyse la phrase complète avant de la prononcer, pour s'assurer qu'elle est aussi proche que possible d'une voix naturelle.

Ce type de voix est également en mesure de reconnaître et de prononcer les noms des villes et des rues étrangères. La voix française sait, par exemple, lire des noms de rue anglais.

Sélection d'une voix

Pour sélectionner une voix différente sur votre appareil TomTom, il suffit de toucher **Changer de voix** dans le menu **Paramètres** ou de toucher **Voix** puis **Changer de voix** et de sélectionner la voix de votre choix.

Modification du volume sonore

Vous pouvez changer le volume de votre appareil TomTom de plusieurs façons.

- En mode conduite.

Touchez le panneau central de la barre d'état puis glissez le sélecteur pour ajuster le volume. La dernière instruction de parcours est lue afin que vous puissiez entendre le nouveau volume.

- Dans le menu Paramètres.

Touchez **Paramètres** dans le menu principal, puis **Volume** et déplacez le curseur pour ajuster le volume. Touchez **Tester** pour entendre le nouveau volume.

Commande de volume automatique

Afin de paramétrer votre appareil TomTom pour ajuster automatiquement le volume, procédez comme suit :

1. Touchez **Paramètres** dans le menu principal.
2. Touchez **Volume**.
3. Sélectionnez **Lier volume et vitesse de voiture** pour régler automatiquement le volume dans la voiture en fonction des modifications de votre vitesse de conduite.
4. Touchez **Terminé**.

Paramètres

À propos des paramètres

Vous pouvez modifier l'apparence et le comportement de votre appareil TomTom. La plupart des paramètres de votre appareil sont accessibles en touchant **Paramètres** dans le menu principal.

Remarque : tous les paramètres décrits ici ne sont pas nécessairement disponibles sur tous les appareils.

Paramètres 2D/3D



Paramètres 2D/3D

Touchez ce bouton pour définir l'affichage par défaut de la carte. Pour basculer entre les modes 2D et 3D pendant la conduite, touchez la partie gauche de la barre d'état du mode conduite.

Il est parfois plus pratique d'afficher la carte vue du dessus, par exemple lorsque vous circulez sur un réseau routier complexe.

L'affichage en 2D offre une vue de la carte en deux dimensions comme si vous la voyiez de dessus.

L'affichage en 3D offre une vue tridimensionnelle de la carte, comme si vous conduisiez dans le paysage.

Les boutons suivants sont disponibles :

- **En mode 2D : faire pivoter la carte dans la direction du trajet** - touchez ce bouton pour faire pivoter automatiquement la carte avec la direction dans laquelle vous conduisez toujours en haut.
- **Basculer en mode 3D lors d'un parcours** - touchez ce bouton pour basculer automatiquement en mode 3D lorsque vous suivez un parcours.

Paramètres avancés



Paramètres avancés

Touchez ce bouton pour sélectionner les réglages avancés suivants :

- **Afficher les numéros avant les noms de rue** - si ce paramètre est sélectionné, les adresses sont affichées avec le numéro suivi du nom de la rue, par exemple 27, rue St Guillaume.
- **Afficher les noms de rue** - si ce paramètre est sélectionné, les noms de rues s'affichent sur la carte en mode conduite.
- **Afficher nom de la prochaine rue** - si ce paramètre est sélectionné, le nom de la rue suivante sur votre parcours s'affiche en haut du mode conduite.
- **Afficher nom de la rue actuelle sur la carte** - si ce paramètre est sélectionné, le nom de la rue où vous vous trouvez s'affiche au-dessus de la barre d'état du mode conduite.
- **Afficher l'aperçu de l'emplacement** - si ce paramètre est sélectionné, un aperçu graphique de votre destination s'affiche durant la planification.

tion du parcours.

- **Activer le zoom automatique en mode 2D** - si ce paramètre est sélectionné, tout le parcours est affiché en mode conduite quand la carte est affichée en 2D.
 - **Activer le zoom automatique en mode 3D** - si ce paramètre est sélectionné, vous voyez une vue plus large quand vous êtes sur les autoroutes et sur les grands axes routiers. Puis un zoom avant se fait automatiquement à l'approche des intersections.
- Afficher les images de voie** - si ce paramètre est sélectionné, un aperçu graphique de la route à suivre indique la voie à emprunter à l'approche d'un embranchement ou d'une sortie d'autoroute. Vous pouvez choisir d'afficher les voies de circulation sur un écran scindé, en plein écran ou désactiver totalement cet affichage. Cette fonctionnalité n'est pas nécessairement disponible pour toutes les routes.
- **Afficher les conseils** - ce paramètre permet d'afficher ou de masquer les conseils.
 - **Régler l'horloge pour ce fuseau horaire automatiquement** - si ce paramètre est sélectionné, votre horloge est réglée automatiquement en fonction de votre fuseau horaire.

Économie de batterie



Économie de batterie

Pour modifier les paramètres d'économie d'énergie, touchez ce bouton sur votre appareil.

Luminosité



Luminosité

Touchez ce bouton pour régler la luminosité de votre écran. Déplacez le curseur pour régler le niveau de luminosité.

Pour afficher la carte et les menus avec des couleurs diurnes ou nocturnes, touchez **Couleurs nocturnes** ou **Couleurs diurnes** dans le menu Paramètres.

Icône de voiture



Icône de voiture

Touchez ce bouton pour sélectionner l'icône de voiture qui indique votre position actuelle en mode conduite.

Horloge



Horloge

Touchez ce bouton pour sélectionner le format de l'heure. Dès que vous avez un point GPS, l'heure est définie automatiquement. Sans point GPS, vous pouvez choisir de régler l'heure manuellement.

Connexions



Connexions

Touchez ce bouton pour ouvrir le menu **Connexions**. Les éléments de ce menu vous permettent de contrôler les connexions de votre appareil de navigation.

Activation/Désactivation du Bluetooth



Activer Bluetooth

Touchez ce bouton pour activer le Bluetooth®.

Remarque : cette fonction n'est pas disponible sur tous les appareils de navigation TomTom.



Désactiver Bluetooth

Touchez ce bouton pour désactiver le Bluetooth®.

Remarque : cette fonction n'est pas disponible sur tous les appareils de navigation TomTom.

Activation/Désactivation du mode avion



Activer/Désactiver le mode avion

Touchez ce bouton pour activer ou désactiver le mode avion. Le mode avion interrompt toutes les communications de l'appareil.

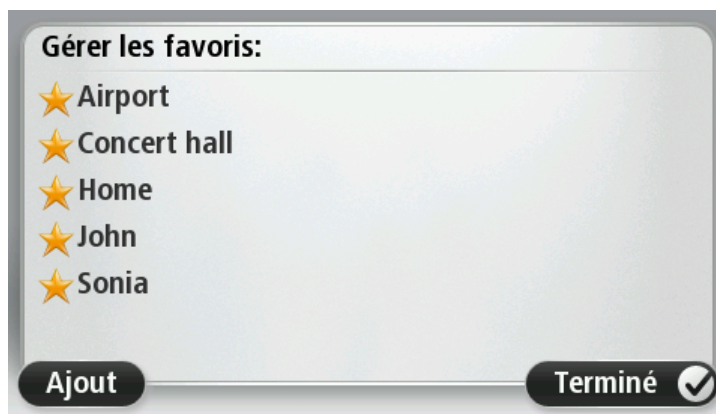
Favoris



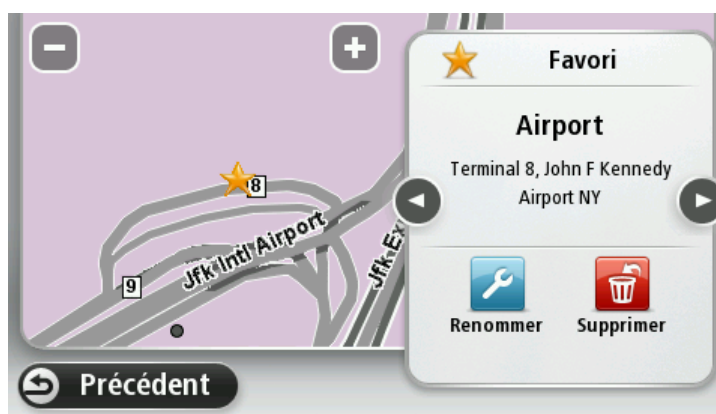
Favoris

Touchez ce bouton pour ajouter, renommer ou supprimer des favoris. Les favoris constituent un moyen simple de sélectionner un emplacement sans avoir besoin de saisir l'adresse. Ce ne sont pas nécessairement vos endroits « favoris », au sens littéral. Il peut simplement s'agir d'une liste d'adresses utiles.

Pour créer un nouveau favori, touchez **Ajouter**. Saisissez ensuite l'adresse du lieu de la même façon que lorsque vous planifiez un parcours.



Pour afficher ou modifier un favori existant, touchez l'un des éléments dans la liste. Pour voir plus de favoris sur la carte, touchez les boutons droite et gauche.



État GPS



État GPS

Touchez ce bouton pour afficher l'état actuel de la réception GPS sur votre appareil.

Position du domicile



Position du domicile

Touchez ce bouton pour définir ou modifier l'adresse de votre Domicile. Vous saisissez l'adresse de la même façon que lorsque vous planifiez un parcours.

La position du domicile constitue un moyen simple de planifier un parcours vers un emplacement important.

Pour la plupart des utilisateurs, le Domicile correspond à l'adresse de leur domicile. Cependant, si vous préférez définir une autre destination comme Domicile, comme par exemple votre lieu de travail, c'est possible.

Clavier



Clavier

Touchez ce bouton pour sélectionner les claviers que vous pourrez utiliser, ainsi que la disposition des touches du clavier latin.

Vous utilisez le clavier pour saisir des noms et adresses, ainsi que pour planifier un parcours voire pour chercher le nom d'une ville ou d'un restaurant local.

Langue



Langue

Touchez ce bouton pour modifier la langue utilisée pour tous les boutons et messages que vous voyez sur votre appareil.

Vous disposez d'un grand choix de langues. Quand vous changez de langue, il vous est aussi proposé de changer de voix.

Créer votre propre menu



Créer votre propre menu

Touchez ce bouton pour ajouter jusqu'à six boutons à votre menu personnalisé.

Si votre menu ne comprend qu'un ou deux boutons, ceux-ci s'affichent en mode conduite.

Si votre menu comprend trois boutons ou plus, un seul bouton apparaît en mode conduite. Celui-ci vous permet, en le touchant, d'ouvrir votre menu.

Gérer les PI



Gérer les PI

Touchez ce bouton pour gérer vos propres emplacements et catégories de points d'intérêt (PI).

Vous pouvez paramétrer votre appareil TomTom pour qu'il vous signale la proximité d'emplacements de PI sélectionnés. Par exemple, vous pouvez paramétrer l'appareil pour vous informer de l'approche d'une station service.

Vous pouvez créer vos propres catégories de PI et leur ajouter vos propres emplacements de PI.

Vous pouvez notamment créer une nouvelle catégorie de PI nommée Amis. Vous pouvez alors ajouter toutes les adresses de vos amis comme PI dans cette nouvelle catégorie.

Touchez les boutons suivants pour créer et gérer vos propres PI :

- **Ajouter PI** - touchez ce bouton pour ajouter un emplacement à l'une de vos propres catégories de PI.
- **Avertir des PI imminents** - touchez ce bouton pour paramétrer votre appareil afin d'être averti de la proximité de PI sélectionnés.
- **Supprimer PI** - touchez ce bouton pour supprimer un PI.
- **Modifier PI** - touchez ce bouton pour modifier l'un de vos PI.
- **Ajouter catégorie** - touchez ce bouton pour créer une nouvelle catégorie de PI.
- **Supprimer catégorie** - touchez ce bouton pour supprimer l'une de vos propres catégories de PI.

Couleurs de carte



Couleurs de carte

Touchez ce bouton pour sélectionner les palettes de couleurs pour les couleurs diurnes et nocturnes de la carte.

Touchez **Rechercher** pour chercher une palette de couleurs en saisissant le nom.

Corrections de carte



Corrections de carte

Touchez ce bouton pour [corriger les erreurs sur la carte](#).

Mon appareil et moi



Mon appareil et moi

Touchez ce bouton pour obtenir des informations techniques sur votre TomTom et choisir si vous souhaitez ou non partager vos informations avec TomTom.

Un menu s'ouvre et présente les options suivantes :



À propos de mon appareil

Touchez ce bouton pour obtenir des informations techniques sur votre TomTom, comme son numéro de série, la version de l'application et celle de la carte.



Mes informations

Touchez ce bouton pour revenir sur votre décision de partage d'informations avec TomTom.

Compte MyTomTom



Compte My-TomTom

Touchez ce bouton pour vous connecter à votre compte TomTom.

Vous pouvez uniquement vous connecter à un compte à la fois avec votre appareil. Si vous avez plusieurs comptes ou si plusieurs personnes partagent le même appareil, vous pouvez passer d'un compte à l'autre, selon vos besoins.

Réseau



Réseau

Touchez ce bouton dans le menu **Connexions** pour ouvrir l'écran État de connexion. Cet écran indique l'état de la connexion de votre appareil.

Utilisation par gaucher / Utilisation par droitier



Utilisation par gaucher / Utilisation par droitier

Touchez ce bouton pour faciliter l'utilisation en mode droitier ou gaucher. Cela affecte des éléments tels que la barre de zoom lorsque vous affichez la carte.

Téléphones



Téléphones

Touchez ce bouton dans le menu **Connexions** pour ouvrir le [menu Téléphones](#).

Réinitialiser les valeurs par défaut



Réinitialiser les valeurs par défaut

Touchez ce bouton pour choisir entre une réinitialisation complète ou partielle.

Une réinitialisation complète supprime l'ensemble de vos paramètres personnels et restaure les paramètres d'usine standard sur votre appareil TomTom.

Une réinitialisation partielle supprime vos paramètres personnels existants, mais conserve les informations d'emplacement, notamment les Favoris, les destinations récentes, les emplacements de votre domicile et de votre bureau, les catégories de PI et les PI.

Ce n'est pas une mise à jour logicielle, et elle n'affecte pas la version de l'application logicielle installée sur votre appareil.

Planification de parcours



Planification de parcours

Touchez le bouton **Planification de parcours** pour paramétrer la façon dont votre TomTom calcule les parcours que vous planifiez.

Touchez ce bouton pour chaque option afin de modifier les paramètres.

Types de parcours

Paramétrez le type de parcours que vous voulez que votre TomTom calcule.

Touchez **IQ Routes** pour indiquer si vous voulez que l'appareil utilise les informations IQ Routes afin d'identifier le meilleur parcours.

Paramètres Routes à péage, Ferries, Voies de covoiturage et Voies non revêtues

Paramétrez la façon dont votre TomTom doit gérer chacun de ces quatre éléments lorsque l'appareil calcule un parcours.

Les voies réservées au covoiturage n'existent pas dans tous les pays. Pour emprunter ces voies, votre véhicule doit, par exemple, être occupé par plusieurs personnes ou utiliser un carburant dit « vert ».

Récapitulatif du parcours

Indiquez si vous souhaitez que l'écran de récapitulatif du parcours se ferme automatiquement une fois le parcours planifié. Si vous sélectionnez **Non**, alors vous devez toucher **Terminé** pour fermer la fenêtre du récapitulatif du parcours à chaque fois que vous planifiez un parcours.

Paramètres de sécurité



Paramètres de sécurité

Touchez ce bouton pour sélectionner les fonctions de sécurité que vous voulez utiliser sur votre appareil.

Afficher PI sur la carte



Afficher PI sur la carte

Touchez ce bouton pour sélectionner le type de Point d'intérêt que vous voulez afficher sur la carte.

1. Touchez **Afficher PI sur la carte** dans le menu Paramètres.
2. Sélectionnez les catégories de PI que vous souhaitez afficher sur la carte.
Touchez **Rechercher** et utilisez le clavier pour chercher un nom de catégorie.
3. Sélectionnez si vous voulez que les PI s'affichent sur la carte en mode 2D ou 3D.
4. Touchez **Terminé**.

Les emplacements des Points d'intérêt s'affichent sur la carte sous forme d'icônes.

Haut-parleur



Haut-parleur

Touchez ce bouton pour sélectionner le haut-parleur utilisé par votre appareil ou la connexion du haut-parleur.

Démarrage



Démarrage

Touchez ce bouton pour sélectionner les actions survenant au démarrage de votre appareil.

Barre d'état



Barre d'état

Touchez ce bouton pour sélectionner les informations que vous souhaitez voir dans la barre d'état :

- **Horizontal** - affiche la barre d'état en bas du mode conduite.
- **Vertical** - affiche la barre d'état à droite du mode conduite.
- **Vitesse maximum**

Important : la limitation de vitesse s'affiche à côté de votre vitesse actuelle. Si vous dépassez la limitation de vitesse, un indicateur d'avertissement s'affiche dans la barre d'état. Le panneau de la barre d'état peut par exemple devenir rouge.

Les informations relatives aux limitations de vitesse ne sont pas nécessairement disponibles pour toutes les routes.

- **Heure actuelle**
- **Distance restante** - la distance jusqu'à destination.
- **Marge** - votre appareil affiche l'importance de votre retard ou de votre avance par rapport à votre heure d'arrivée souhaitée, paramétrée lors de la planification de votre parcours.

Changer carte



Cartes

Touchez ce bouton pour sélectionner la carte que vous souhaitez utiliser pour la planification de parcours et la navigation.

Bien que vous puissiez stocker plusieurs cartes sur votre appareil, vous ne pouvez en utiliser qu'une à la fois pour la planification et la navigation.

Pour passer de la carte actuelle à une autre afin de planifier un parcours dans un autre pays ou une autre région, touchez simplement ce bouton.

Remarque : lorsque vous basculez sur une autre carte pour la première fois, vous devrez peut-être vous connecter à votre compte My-TomTom afin d'activer cette carte.

Activer/désactiver le guidage vocal



Désactiver le guidage vocal

Touchez ce bouton pour désactiver les instructions vocales. Vous n'entendrez plus les instructions vocales relatives à votre parcours, mais vous continuerez à entendre les informations comme les infos trafic et les avertissements.

Le guidage vocal est aussi désactivé si vous touchez **Désactiver le son** dans le menu Paramètres.

Remarque : si vous modifiez la voix sur votre appareil, les instructions vocales seront automatiquement activées avec la nouvelle voix.



Activer le guidage vocal

Touchez ce bouton pour activer la voix et recevoir les instructions vocales pour votre parcours.

Unités



Unités

Touchez ce bouton pour définir les unités utilisées sur votre appareil pour les fonctions telles que la planification de parcours.

Couleurs nocturnes / Couleurs diurnes



Couleurs nocturnes

Touchez ce bouton pour réduire la luminosité de l'écran et afficher la carte avec des couleurs plus sombres.

Lors de la conduite de nuit ou dans un tunnel sombre, il est moins distrayant et plus facile pour le conducteur de voir l'écran si sa luminosité est réduite.

Conseil : votre appareil peut basculer entre les couleurs diurnes et les couleurs nocturnes en fonction de l'heure de la journée. Pour alterner automatiquement entre les couleurs diurnes et nocturnes, touchez **Luminosité** dans le menu Paramètres, puis sélectionnez **Basculer automatiquement vers couleurs nocturnes**.



Couleurs diurnes

Touchez ce bouton pour augmenter la luminosité de l'écran et afficher la carte avec des couleurs plus lumineuses.

Véhicule et parcours



Véhicule et parcours

Touchez ce bouton pour définir le type de votre véhicule et modifier le mode de planification des parcours.

Touchez ce bouton pour chaque option afin de modifier les paramètres.

Remarque : ce paramètre est disponible uniquement si vous utilisez un produit TomTom pour camping-car et caravane.

Pour les autres produits, c'est le paramètre Planification de parcours qui est disponible.

Pour définir ou modifier votre type de véhicule, touchez **Types de véhicule et de parcours**.

Vous pouvez alors sélectionner votre type de véhicule et configurer votre appareil en fonction.

Types de parcours

Paramétrez le type de parcours que vous voulez que votre TomTom calcule.

Touchez **IQ Routes** pour indiquer si vous voulez que l'appareil utilise les informations IQ Routes afin d'identifier le meilleur parcours.

Paramètres Routes à péage, Ferries, Voies de covoiturage et Voies non revêtues

Paramétrez la façon dont votre TomTom doit gérer chacun de ces quatre éléments lorsque l'appareil calcule un parcours.

Les voies réservées au covoiturage n'existent pas dans tous les pays. Pour emprunter ces voies, votre véhicule doit, par exemple, être occupé par plusieurs personnes ou utiliser un carburant dit « vert ».

Récapitulatif du parcours

Indiquez si vous souhaitez que l'écran de récapitulatif du parcours se ferme automatiquement une fois le parcours planifié. Si vous sélectionnez **Non**, alors vous devez toucher **Terminé** pour fermer la fenêtre du récapitulatif du parcours à chaque fois que vous planifiez un parcours.

Voix



Changer de voix

Touchez ce bouton pour modifier la voix donnant les instructions vocales.

Une large gamme de voix est à votre disposition. Certaines voix de synthèse peuvent lire les noms de rue et d'autres informations directement sur la carte et certaines voix humaines ont été enregistrées par des acteurs.



Paramètres de voix

Touchez ce bouton pour paramétrer le type d'instructions vocales et autres instructions relatives au parcours que votre appareil lit à haute voix.

Commande vocale



Commande vocale

Touchez ce bouton pour ouvrir le menu **Commande vocale** qui contient les boutons suivants :



Désactiver la commande vocale

Touchez ce bouton pour désactiver la commande vocale.



Activer la commande vocale

Touchez ce bouton pour activer la commande vocale.



Que dire ?

Touchez ce bouton pour afficher la liste des commandes que vous pouvez prononcer quand vous utilisez la commande vocale.

Volume



Volume

Touchez ce bouton pour régler le volume de votre appareil. Faites glisser le curseur pour modifier le volume.

Points d'intérêt

À propos des points d'intérêt

Les Points d'intérêt ou PI sont des lieux utiles sur la carte.

En voici quelques exemples :

- Restaurants
- Hôtels
- Musées
- Parkings
- Stations-service

Création de PI

Conseil : pour obtenir de l'aide sur la gestion des points d'intérêt tiers, tapez « PI tiers » dans la zone de recherche du site tomtom.com/support.

1. Touchez l'écran pour afficher le menu principal.
2. Touchez **Paramètres**.
3. Touchez **Gérer les PI**.
4. En l'absence de catégorie de PI ou si celle que vous voulez utiliser n'existe pas, touchez **Ajouter catégorie** et créez une nouvelle catégorie.



Chaque PI est attribué à une catégorie de PI. Cela signifie que vous devez avoir créé au minimum une catégorie de PI avant de pouvoir créer votre premier PI.

Vous pouvez ajouter des PI uniquement aux catégories que vous avez créées.

Pour en savoir plus sur la création de catégories de PI, lisez **Gérer les PI (Points d'intérêt)**.

5. Touchez **Ajouter PI**.
6. Sélectionnez la catégorie de PI à utiliser pour le nouveau PI.
7. Touchez un bouton pour saisir l'adresse du PI, de la même façon que vous planifiez vos parcours.
8. Le PI est créé et enregistré dans la catégorie sélectionnée.



Domicile

Touchez ce bouton pour définir votre Domicile comme PI.

Cette fonction est utile si vous décidez de modifier l'emplacement de votre Domicile mais souhaitez tout d'abord créer un PI pour le Domicile actuel.



Favori

Touchez ce bouton pour créer un PI à partir d'un favori. Étant donné que le nombre de favoris est limité, il est parfois souhaitable de créer un PI à partir d'un favori. Si vous souhaitez créer plus de favoris, vous devez en supprimer certains. Pour éviter de perdre un favori, enregistrez l'emplacement en tant que PI avant de supprimer le favori.



Adresse

Touchez ce bouton pour entrer une adresse en tant que nouveau PI. Pour entrer une adresse, vous avez le choix parmi quatre options.

- **Centre-ville**
 - **Rue et numéro de rue**
 - **Code postal**
 - **Croisement ou intersection**
-



Destination récente

Touchez ce bouton pour sélectionner un emplacement de PI dans une liste de lieux que vous avez récemment utilisés comme destination.



Point d'intérêt

Touchez ce bouton pour ajouter un point d'intérêt (PI) comme PI. Si vous créez par exemple une catégorie de PI pour vos restaurants favoris, utilisez cette option au lieu d'entrer les adresses des restaurants.



Ma position

Touchez ce bouton pour ajouter votre position actuelle comme PI. Par exemple, si vous vous arrêtez dans un lieu intéressant, vous pouvez toucher ce bouton pour créer un PI correspondant à votre emplacement actuel.



Point sur la carte

Touchez ce bouton pour créer un PI en utilisant le navigateur de carte. Utilisez le curseur pour sélectionner l'emplacement du PI puis touchez **Terminé**.



Latitude Longitude

Touchez ce bouton pour créer un PI en entrant les valeurs de longitude et de latitude.



Position du dernier arrêt

Touchez ce bouton pour créer un PI à partir de votre dernière position enregistrée.



Touchez ce bouton pour créer un PI en prononçant l'adresse.

Adresse vocale

Utilisation des PI pour planifier un parcours

Lorsque vous planifiez un parcours, vous pouvez utiliser un PI comme destination.

L'exemple suivant vous explique comment planifier un parcours vers un parking dans une ville :

1. Touchez **Aller à** ou **Aller vers** dans le menu principal.
2. Touchez **Point d'intérêt**.
3. Touchez **PI dans la ville**.

Conseil : le dernier PI affiché sur votre appareil TomTom s'affiche également dans le menu.

4. Saisissez le nom de la ville et sélectionnez-le lorsqu'il apparaît dans la liste.
5. Touchez le bouton en forme de flèche pour développer la liste des catégories de PI.

Conseil : si vous connaissez déjà le nom du PI que vous voulez utiliser, vous pouvez toucher **Rechercher par nom** afin de saisir son nom et de sélectionner l'emplacement.

6. Faites défiler la liste et touchez **Parking**.
7. Le parking le plus proche du centre-ville s'affiche en haut de la liste.
8. La liste suivante explique les distances affichées à côté de chaque PI. La méthode de mesure de la distance varie selon votre méthode de recherche originale du PI :
 - PI à proximité - distance depuis votre position actuelle
 - PI dans la ville - distance depuis le centre-ville
 - PI près du domicile - distance depuis votre domicile
 - PI en chemin - distance depuis votre position actuelle
 - PI à destination - distance depuis votre destination
9. Touchez le nom du parking que vous voulez utiliser puis **Terminé** une fois le parcours calculé.

Votre appareil commence à vous guider jusqu'au parking.

Conseil : vous pouvez aussi utiliser la Recherche locale pour trouver des endroits pratiques. Pour en savoir plus sur la Recherche locale et les autres services LIVE, rendez-vous sur tomtom.com/services.

Afficher les PI (Points d'intérêt) sur la carte

Vous pouvez sélectionner les types d'emplacements de PI que vous souhaitez afficher sur vos cartes.

1. Touchez **Afficher PI sur la carte** dans le menu Paramètres.
2. Sélectionnez les catégories que vous souhaitez afficher sur la carte.
3. Touchez **Terminé**.
4. Indiquez si vous souhaitez que les emplacements de PI s'affichent sur la carte en mode 2D ou 3D.
5. Touchez **Terminé**.

Les types de PI que vous avez sélectionnés sont affichés sous forme de symboles sur la carte.

Appeler un PI

Remarque : les appels mains-libres ne sont pas pris en charge sur tous les appareils de navigation.

De nombreux PI sur votre TomTom incluent des numéros de téléphone. Ainsi, si votre appareil prend en charge les appels mains-libres, vous pouvez l'utiliser pour appeler le PI et planifier un parcours jusqu'à son emplacement.

Vous pouvez par exemple rechercher un cinéma, l'appeler pour réserver un billet puis planifier votre parcours, tout cela depuis votre appareil TomTom.

1. Touchez le bouton de téléphone en mode conduite.
Si le bouton est invisible en mode conduite, touchez **Créer votre propre menu** dans le menu Paramètres et sélectionnez **Appeler...** pour afficher le bouton en mode conduite.
2. Touchez **Point d'intérêt**.
3. Sélectionnez votre méthode de recherche des PI.
Par exemple, si vous souhaitez rechercher un PI sur votre parcours, touchez **PI en chemin**.
4. Touchez le type de PI que vous souhaitez appeler.
Par exemple, si vous voulez appeler un cinéma pour réserver un billet, touchez **Cinéma** puis sélectionnez le nom du cinéma pour l'appeler. Puis touchez **Appeler** ou **Numéroter** pour passer l'appel.

Votre TomTom utilise votre téléphone portable pour appeler le PI.

Définir des avertissements pour les PI

Vous pouvez définir un son d'avertissement qui sera émis lorsque vous approchez d'un type de point d'intérêt particulier, par exemple les stations service.

L'exemple suivant vous explique comment paramétrer la lecture d'un son d'avertissement dès que vous vous trouvez à 250 yards d'une station service.

1. Touchez **Gérer les PI**, puis **Avertir des PI imminents** dans le menu Paramètres.
2. Faites défiler la liste et touchez **Station service**.

Conseil : pour éliminer un avertissement, touchez le nom de catégorie puis touchez **Oui**. Les catégories de PI paramétrées avec un avertissement affichent un symbole de son à côté de leur nom.

3. Paramétrez une distance de 250 yards et touchez **OK**.
4. Sélectionnez **Effet sonore** puis touchez **Suivant**.
5. Sélectionnez le son d'avertissement du PI puis touchez **Suivant**.
6. Si vous voulez entendre l'avertissement uniquement si le PI est directement sur un parcours planifié, sélectionnez **PI sur le parcours seulement**. Puis touchez Terminé.

L'avertissement est paramétré pour la catégorie de PI sélectionnée. Vous entendrez un son d'avertissement dès que vous serez à 250 yards d'une station service sur votre parcours.

Gérer les PI

Touchez **Gérer les PI** pour gérer vos emplacements et vos catégories de PI.



Vous pouvez paramétrer votre appareil TomTom pour qu'il vous signale la proximité d'emplacements de PI sélectionnés. De la sorte, vous pouvez, par exemple, paramétrer l'appareil pour vous informer de l'approche d'une station service.

Vous pouvez créer vos propres catégories de PI et leur ajouter vos propres emplacements de PI.

Ainsi, vous pouvez notamment créer une nouvelle catégorie de PI nommée Amis. Vous pouvez alors ajouter toutes les adresses de vos amis comme PI dans cette nouvelle catégorie.

Touchez les boutons suivants pour créer et gérer vos propres PI :

- **Ajouter PI** - touchez ce bouton pour ajouter un emplacement à l'une de vos propres catégories de PI.
- **Avertir des PI imminents** - touchez ce bouton pour paramétrer votre appareil afin d'être averti de la proximité de PI sélectionnés.
- **Supprimer PI** - touchez ce bouton pour supprimer l'une de vos propres catégories de PI.
- **Modifier PI** - touchez ce bouton pour modifier l'un de vos PI.
- **Ajouter catégorie** - touchez ce bouton pour créer une nouvelle catégorie de PI.
- **Supprimer catégorie** - touchez ce bouton pour supprimer l'une de vos propres catégories de PI.

Aide

À propos de la demande d'aide

Touchez **Aide** dans le menu principal pour accéder aux services d'assistance et autres services spécialisés. Si votre appareil prend en charge les appels mains-libres et que votre téléphone est connecté à votre appareil, vous pouvez contacter les services d'urgence directement par téléphone.

Si, par exemple, vous êtes impliqué dans un accident de voiture, vous pouvez utiliser le menu Aide pour rechercher et appeler l'hôpital le plus proche et lui indiquer votre position exacte.

Conseil : si vous ne voyez pas le bouton Aide dans le menu principal, touchez **Paramètres**, puis **Paramètres de sécurité**. Décochez la case pour **Afficher uniquement les options de menu essentielles pendant la conduite**.

Utiliser le menu Aide pour appeler un service local

Remarque : les appels mains-libres ne sont pas pris en charge sur tous les appareils de navigation.

Pour utiliser Aidez-moi ! afin de localiser un service d'assistance, de l'appeler par téléphone et de le rejoindre depuis votre position actuelle, procédez comme suit :

1. Touchez l'écran pour afficher le menu principal.
2. Touchez **Aide**.
3. Touchez **Appeler l'assistance**.
4. Sélectionnez le type de service dont vous avez besoin, par exemple **Hôpital le plus proche**.
5. Sélectionnez un centre dans la liste : le plus proche figure en haut de la liste.

Votre appareil indique votre position sur la carte avec une description de l'emplacement. Cette fonctionnalité vous aide à préciser l'endroit où vous vous trouvez lorsque vous effectuez l'appel.

Si votre appareil prend en charge les appels mains-libres et que votre téléphone est connecté à votre appareil, l'appareil compose automatiquement le numéro de téléphone. Dans le cas contraire, le numéro de téléphone à composer s'affiche.

6. Pour aller jusqu'au centre d'assistance en voiture, touchez **Aller à cible**. Si vous êtes à pied, touchez **Marcher jusque là**.

Votre appareil de navigation commence à vous guider jusqu'à votre destination.

Options du menu Aidez-moi !

Remarque : dans certains pays, il se peut que les données ne soient pas disponibles pour tous les services.



Appeler l'assistance

Touchez ce bouton pour trouver les coordonnées et l'emplacement d'un service d'assistance.

Remarque : les appels mains-libres ne sont pas pris en charge sur tous les appareils.



Aller à l'assistance

Touchez ce bouton pour établir votre itinéraire en voiture jusqu'au service d'assistance.



Marcher jusqu'à l'aide

Touchez ce bouton pour établir votre itinéraire à pied jusqu'au service d'assistance.



Où suis-je ?

Touchez ce bouton pour visualiser votre position actuelle sur la carte. Si votre appareil prend en charge les appels mains-libres et que votre téléphone est connecté à votre appareil, vous pouvez toucher **Où suis-je ?**, sélectionner le type de service que vous souhaitez contacter, puis indiquer votre position exacte comme indiqué sur votre appareil.



Sécurité et autres guides

Touchez ce bouton pour consulter une sélection de guides, notamment un guide des premiers secours.



Guides d'utilisation

Touchez ce bouton pour consulter une sélection de guides relatifs à votre appareil de navigation.

Appels mains-libres

À propos des appels mains-libres

Remarque : les appels mains-libres ne sont pas pris en charge sur tous les appareils.

Si vous possédez un téléphone portable équipé de la technologie Bluetooth®, vous pouvez utiliser votre appareil TomTom pour effectuer des appels et pour envoyer et recevoir des messages.

Important : tous les téléphones ne sont pas compatibles et certains ne prennent pas en charge toutes les fonctionnalités. Pour en savoir plus, rendez-vous sur tomtom.com/phones/compatibility.

Connexion à votre téléphone

Vous devez d'abord établir une connexion entre votre téléphone portable et votre appareil TomTom.

Touchez **Connexions** dans le menu Paramètres, puis **Téléphones**. Touchez **Gérer les téléphones** et sélectionnez votre téléphone lorsqu'il apparaît dans la liste.

Il vous suffit d'effectuer cette procédure une seule fois. Ensuite, votre appareil TomTom mémorisera votre téléphone.

Conseils

- Assurez-vous que vous avez activé le Bluetooth® sur votre téléphone.
- Assurez-vous que votre téléphone est réglé en tant que « repérable » ou « visible par tous ».
- Il se peut que vous deviez entrer le mot de passe « 0000 » dans votre téléphone pour pouvoir vous connecter à votre appareil TomTom.
- Pour éviter de devoir saisir « 0000 » chaque fois que vous utilisez votre téléphone, enregistrez votre appareil TomTom en tant qu'appareil de confiance sur votre téléphone.
Pour en savoir plus sur les paramètres Bluetooth, consultez le manuel d'utilisation de votre téléphone portable.

Passer un appel

Quand vous avez établi une connexion entre votre appareil de navigation TomTom et votre téléphone portable, vous pouvez utiliser votre appareil de navigation pour effectuer des appels mains-libres avec votre téléphone portable.

Pour passer un appel avec votre téléphone, touchez le bouton de téléphone en mode conduite. Touchez ensuite l'un des boutons suivants :

- Touchez **Domicile** pour appeler votre position de domicile.
Si vous n'avez pas entré de numéro pour votre adresse de Domicile, ce bouton n'est pas disponible.
- Touchez **Numéro de téléphone** pour saisir le numéro à appeler.
- Touchez **Point d'intérêt** pour choisir un point d'intérêt (PI) à appeler.

Si votre appareil connaît le numéro de téléphone d'un PI, il l'affiche à côté du PI.

- Touchez **Entrée du répertoire** pour sélectionner un contact de votre répertoire.

Remarque : votre répertoire est automatiquement copié dans votre appareil TomTom lors de la première connexion avec votre téléphone portable.

Certains téléphones ne peuvent pas transférer votre répertoire téléphonique sur votre appareil. Pour en savoir plus, rendez-vous sur tomtom.com/phones/compatibility.

- Touchez **Numéro récent** pour effectuer une sélection dans une liste de personnes ou de numéros que vous avez récemment appelés à partir de votre appareil.
- Touchez **Interlocuteur récent** pour effectuer une sélection dans une liste de personnes ou de numéros qui vous ont récemment appelés.

Seuls les appels reçus sur votre appareil sont enregistrés dans cette liste.

Recevoir un appel

Lorsqu'une personne vous appelle, son nom et son numéro de téléphone s'affichent. Touchez l'écran pour accepter ou refuser l'appel.

Réponse automatique

Vous pouvez paramétrer votre appareil TomTom pour qu'il réponde automatiquement aux appels téléphoniques entrants.

Pour paramétrer la réponse automatique, touchez **Connexions** dans le menu Paramètres, puis **Téléphones**. Touchez **Réponse automatique**.

Sélectionnez la durée que doit respecter votre appareil avant de répondre automatiquement à vos appels, puis touchez **Terminé**.

Connecter davantage de téléphones à votre appareil

Vous pouvez établir une liaison avec 5 téléphones portables au maximum.

Pour ajouter d'autres téléphones, procédez comme suit.

1. Touchez **Connexions** dans le menu Paramètres.
2. Touchez **Téléphones**.
3. Touchez **Gérer les téléphones**
4. Touchez **Ajouter** et suivez les instructions.

Pour passer d'un téléphone à un autre, touchez **Gérer les téléphones**. Puis, touchez le bouton du téléphone auquel vous souhaitez vous connecter.

Menu de téléphone portable

Remarque : les appels mains-libres ne sont pas pris en charge sur tous les appareils de navigation.



Gérer les téléphones

Touchez ce bouton pour gérer les téléphones portables qui seront connectés à votre appareil TomTom.
Vous pouvez créer le profil de cinq téléphones portables différents au maximum.



Désactiver appels mains-libres

Touchez ce bouton pour désactiver ou activer les appels mains-libres.



Appeler

Touchez ce bouton pour passer un appel.



Changer numéro privé

Touchez ce bouton pour changer le numéro de téléphone de votre domicile.



Supprimer

Touchez ce bouton pour sélectionner les informations à supprimer.
Vous pouvez supprimer la liste des interlocuteurs récents et la liste des numéros composés récemment.



Réponse automatique

Touchez ce bouton pour modifier les paramètres de réponse automatique.

Important : tous les téléphones ne sont pas compatibles et certains ne prennent pas en charge toutes les fonctionnalités.

Favoris

À propos des favoris

Les favoris constituent un moyen simple de sélectionner un emplacement sans avoir besoin de saisir l'adresse. Ce ne sont pas nécessairement vos endroits « favoris », au sens littéral. Il peut simplement s'agir d'une liste d'adresses utiles.

Conseil : si vous avez configuré des destinations fréquentes, elles sont affichées dans votre liste des favoris.

Créer un favori

Pour créer un favori, procédez comme suit :

1. Touchez l'écran pour afficher le menu principal.
2. Touchez **Paramètres** pour ouvrir le menu Paramètres.
3. Touchez **Favoris**.
4. Touchez **Ajouter**.

Sélectionnez le type de favori en touchant l'un des boutons suivants :



Domicile

Vous pouvez entrer votre adresse de Domicile dans vos Favoris.



Favori

Vous ne pouvez pas créer de favori à partir d'un autre favori. Cette option ne sera jamais disponible dans ce menu.

Pour renommer un favori, touchez **Favoris** dans le menu Paramètres.



Adresse

Vous pouvez saisir une adresse comme favori.



Destination récente

Créez un nouveau favori en sélectionnant un endroit dans la liste de vos destinations récentes.



Recherche Locale

Touchez ce bouton pour utiliser la Recherche Locale avec TomTom Places, qui vous permet de rechercher la position précise de magasins ou d'entreprises, par exemple, et de l'enregistrer dans vos favoris.

Si vous recherchez une piscine près de votre position actuelle, par exemple, entrez « piscine » et choisissez le meilleur résultat.

Remarque : disponible uniquement sur les appareils LIVE.



Point d'intérêt

Si vous visitez un PI que vous appréciez particulièrement, comme un restaurant, vous pouvez l'ajouter à vos favoris.



Ma position

Touchez ce bouton pour ajouter votre position actuelle aux favoris. Par exemple, si vous vous arrêtez dans un endroit intéressant, vous pouvez toucher ce bouton pour créer un favori pendant que vous y êtes.



Point sur la carte

Touchez ce bouton pour créer un favori en utilisant le navigateur de carte.

Sélectionnez l'emplacement de votre favori à l'aide du curseur, puis touchez **Terminé**.



Latitude Longitude

Touchez ce bouton pour créer un favori en entrant les valeurs de longitude et de latitude.



Adresse vocale

Touchez ce bouton pour créer un favori en prononçant l'adresse.



Position du dernier arrêt

Touchez ce bouton pour sélectionner votre dernière position enregistrée comme destination.

Votre appareil suggère un nom pour votre nouveau favori. Pour entrer un nouveau nom, il est inutile de supprimer le nom suggéré. Il vous suffit de commencer votre saisie.

Conseil : il est préférable d'attribuer à votre favori un nom simple à retenir.

Touchez **OK**.

Votre nouveau favori apparaît dans la liste.

Après avoir ajouté au moins deux favoris et activé les conseils, vous devez indiquer si vous effectuez des trajets réguliers vers les mêmes lieux. Si vous touchez **OUI**, vous pouvez saisir ces destinations sous la forme de favoris. Dès que vous mettez votre appareil en marche, vous pourrez sélectionner immédiatement l'un de ces endroits comme destination. Pour modifier ces destinations ou sélectionner une nouvelle destination, touchez **Démarrage** dans le menu Paramètres, puis sélectionnez **Demander une destination**.

Utiliser un favori

Vous pouvez utiliser un favori pour aller à un lieu sans avoir à entrer l'adresse. Pour aller vers un favori, procédez comme suit :

1. Touchez l'écran pour afficher le menu principal.
2. Touchez **Aller à** ou **Aller vers**.
3. Touchez **Favori**.
4. Sélectionnez un favori dans la liste.
Votre appareil TomTom calcule votre parcours.
5. Une fois que votre parcours est calculé, touchez **Terminé**.

Votre appareil commence immédiatement à vous guider vers votre destination avec des instructions vocales et visuelles à l'écran.

Modifier le nom d'un favori

Pour modifier le nom d'un favori, procédez comme suit :

1. Touchez l'écran pour afficher le menu principal.
2. Touchez **Paramètres** pour ouvrir le menu Paramètres.
3. Touchez **Favoris**.
4. Touchez le favori que vous souhaitez renommer.

Conseil : utilisez les flèches gauche et droite pour choisir un autre favori dans votre liste.

5. Touchez **Renommer**.
6. Saisissez le nouveau nom puis touchez **Terminé**.
7. Touchez **Terminé**.

Supprimer un favori

Pour supprimer un favori, procédez comme suit :

1. Touchez l'écran pour afficher le menu principal.
2. Touchez **Paramètres** pour ouvrir le menu Paramètres.
3. Touchez **Favoris**.
4. Touchez le favori que vous souhaitez supprimer.

Conseil : utilisez les flèches gauche et droite pour choisir un autre favori dans votre liste.

5. Touchez **Supprimer**.
6. Touchez **Oui** pour confirmer la suppression.
7. Touchez **Terminé**.

Services

À propos des services LIVE

Remarque : les services LIVE ne sont pas disponibles dans tous les pays ou régions et tous les services LIVE ne sont pas disponibles selon les pays ou régions. Il est possible que vous puissiez utiliser les services LIVE à l'étranger. Pour en savoir plus sur la disponibilité des services, rendez-vous sur tomtom.com/services.

Les services LIVE suivants peuvent être disponibles pour votre appareil. Les services LIVE nécessitent un abonnement.

- Trafic
- Cherchez, trouvez, partez
- Partage de votre destination
- Radars ou zones de danger
- Météo
- Recherche Locale
- QuickGPSfix™

Avertissement de sécurité

Certains appareils de navigation contiennent un module GSM/GPRS susceptible d'interférer avec les appareils électriques comme les stimulateurs cardiaques, les prothèses auditives et les instruments d'aviation.

Les interférences avec ces appareils peuvent mettre en danger votre santé ou votre vie et celles des autres.

Si votre appareil est équipé d'un module GSM/GPRS, ne l'utilisez pas à proximité d'unités électriques non protégées, ni dans des zones où l'utilisation des téléphones portables est interdite comme les hôpitaux et les avions.

Abonnements aux services LIVE

Vérifier votre abonnement aux services LIVE

Vous pouvez vérifier le statut de vos abonnements à tout moment. Dans le menu principal, touchez **Services**, puis **Mes services**.

Votre appareil TomTom vous avertit également lorsque votre abonnement aux services LIVE approche de sa date de renouvellement.

Pour en savoir plus sur l'abonnement aux services LIVE et les modalités de règlement, rendez-vous sur tomtom.com/services.

Renouveler votre abonnement aux services LIVE avec votre appareil

1. Dans le menu principal, touchez **Services**, puis **Mes services**.

L'état actuel de votre abonnement aux services LIVE s'affiche.

2. Touchez le service que vous souhaitez renouveler.

Votre appareil vous demande de confirmer que vous souhaitez renouveler votre abonnement.

3. Touchez **Oui**.

La demande de renouvellement est envoyée à TomTom. Vous pouvez effectuer votre paiement en ligne à la date indiquée sur votre appareil au plus tard.

Renouveler votre abonnement aux services LIVE via le site Web TomTom

1. Si MyDrive Connect n'est pas déjà installé, rendez-vous sur la page tomtom.com/getstarted pour l'installer et pour commencer à utiliser MyDrive.
2. Lorsque vous y êtes invité, connectez votre appareil à votre ordinateur avec le câble USB. Ensuite, allumez votre appareil.

Important : Vous devez brancher directement le connecteur USB sur un port USB de votre ordinateur plutôt que sur un hub USB ou un port USB de clavier ou de moniteur.

3. Ouvrez la section Services LIVE.
4. Vérifiez l'état de votre abonnement et cliquez sur le service que vous souhaitez renouveler. Vous serez invité à donner vos coordonnées de paiement.
5. Entrez vos coordonnées de paiement et terminez la transaction. Votre abonnement est renouvelé.

À propos de TomTom Traffic

TomTom Traffic est un service exclusif de TomTom fournissant des informations trafic en temps réel. Pour en savoir plus sur les services TomTom, rendez-vous sur tomtom.com/services.

Associé à IQ Routes, TomTom Traffic vous permet de planifier le parcours optimum jusqu'à votre destination en prenant en compte les dernières informations trafic locales.

Votre appareil TomTom reçoit régulièrement des informations sur les changements des conditions de circulation. En cas d'embouteillages ou autres incidents sur votre parcours actuel, votre appareil vous propose de planifier à nouveau votre parcours et d'éviter tout retard.

À propos de Cherchez, trouvez, partez

Vous pouvez rechercher des lieux et des informations locales à l'aide des services suivants sur votre appareil de navigation :

- TripAdvisor
- Expedia

Vous pouvez ensuite vous rendre à un endroit que vous avez trouvé grâce à ces services à l'aide de votre appareil de navigation.

Vous pouvez également partager votre destination et votre heure d'arrivée avec vos amis et votre famille à l'aide de Twitter.

Remarque : les services LIVE ne sont pas disponibles dans tous les pays ou régions et tous les services LIVE ne sont pas disponibles selon les pays ou régions. Il est possible que vous puissiez utiliser les services LIVE à l'étranger. Pour en savoir plus sur la disponibilité des services, rendez-vous sur tomtom.com/services.

À propos du partage de votre destination

Vous pouvez partager votre destination et votre heure d'arrivée avec vos amis et votre famille à l'aide de Twitter.

À propos de la Recherche Locale avec Places

Avec la Recherche Locale, vous pouvez parcourir les listes de TomTom Places pour trouver des magasins ou des entreprises, puis planifier un parcours pour vous rendre à la destination de votre choix.

Utiliser la Recherche Locale

Pour trouver une destination à l'aide de la fonction de Recherche Locale et planifier un parcours vers cet endroit, procédez comme suit. Dans cet exemple, vous allez rechercher un supermarché à proximité de votre position actuelle.

1. Touchez l'écran pour afficher le menu principal, puis touchez **Aller à** ou **Aller vers**.

Conseil : vous pouvez aussi configurer un bouton de menu abrégé pour la Recherche locale en touchant **Paramètres** puis **Créer votre propre menu**. Sélectionnez **Aller à une adresse Recherche Locale** ou **Aller vers une adresse Recherche Locale**.

2. Touchez le bouton **Recherche Locale**.
3. Touchez **Rechercher à proximité**.
4. Tapez « supermarché », puis touchez **OK**.

Les emplacements correspondant à votre recherche apparaissent sous forme de liste dans laquelle figurent également la distance les séparant de votre position actuelle, ainsi que leur note.

5. Touchez un des endroits de la liste.

L'endroit s'affiche sur la carte

Touchez **Afficher les infos** pour en savoir plus sur cet endroit.

6. Touchez **Sélectionner**.

Choisissez si vous voulez vous rendre à cet endroit, l'afficher sur une carte, voyager en y passant ou l'ajouter en tant que favori.

À propos des radars

Remarque : les services LIVE ne sont pas disponibles dans tous les pays ou régions et tous les services LIVE ne sont pas disponibles selon les pays ou régions. Il est possible que vous puissiez utiliser les services LIVE à l'étranger. Pour en savoir plus sur la disponibilité des services, rendez-vous sur tomtom.com/services.

Le service Radars vous avertit de la présence de différents types de radars et alertes de sécurité, parmi lesquels :

- Emplacements des radars fixes.
- Emplacements des zones d'accidents fréquents
- Emplacements des radars mobiles
- Emplacements des radars de vitesse moyenne.
- Emplacements de radars de feu rouge.

- Passages à niveau sans barrières.

Autres services

Remarque : disponible uniquement sur les appareils LIVE.

Les services suivants sont également disponibles sur votre appareil TomTom :

Météo

Le service Météo vous fournit des bulletins météo à cinq jours pour n'importe quel endroit sur votre carte.

QuickGPSfix

QuickGPSfix fournit des informations sur les positions des satellites GPS qui permettent à votre appareil de navigation de déterminer plus rapidement votre position.

Mes services

Pour vérifier votre abonnement, touchez **Services** dans le menu principal, puis touchez **Mes services**.

Votre appareil TomTom vous indique l'approche de la date de renouvellement de vos abonnements aux services LIVE. Vous pouvez utiliser votre appareil pour informer TomTom que vous souhaitez renouveler votre abonnement actuel.

Pour en savoir plus sur l'abonnement aux services LIVE et les modalités de règlement, rendez-vous sur tomtom.com/services.

Cherchez, trouvez, partez

À propos de Cherchez, trouvez, partez

Vous pouvez rechercher des lieux et des informations locales à l'aide des apps suivantes sur votre appareil de navigation :

- Yelp
- TripAdvisor
- Expedia

Vous pouvez ensuite vous rendre à un endroit que vous avez trouvé grâce à ces apps à l'aide de votre appareil de navigation.

Vous pouvez également partager votre destination et votre heure d'arrivée avec vos amis et votre famille à l'aide de Twitter.

Remarque : disponible uniquement sur les appareils LIVE.

Utilisation de la fonction Cherchez, trouvez, partez pour trouver un PI

Vous pouvez rechercher un PI en utilisant Yelp, TripAdvisor ou Expedia puis vous y rendre immédiatement à l'aide de votre appareil de navigation.

Pour rechercher un hôtel, par exemple, procédez comme suit :

1. Touchez **Services** dans le menu principal.

Conseil : lorsque vous planifiez un parcours vers un PI, vous pouvez également sélectionner les PI fournis par Yelp, TripAdvisor et Expedia après avoir choisi une catégorie de PI.

2. Touchez **Yelp**, **TripAdvisor** ou **Expedia**.



3. Touchez **En ville**.

Vous pouvez effectuer votre recherche de différentes façons y compris à proximité et dans une ville précise.

4. Saisissez le nom de la ville et sélectionnez-le lorsqu'il apparaît dans la liste.
5. Touchez le bouton en forme de flèche pour développer la liste des catégories de PI.

Conseil : si vous connaissez déjà le nom du PI que vous voulez utiliser, vous pouvez toucher **Rechercher** afin de saisir son nom et de sélectionner l'emplacement.

6. Faites défiler la liste vers le bas et touchez **Hôtels**.

L'hôtel le plus proche de votre destination s'affiche en haut de la liste. La méthode de mesure de la distance varie selon votre méthode de recherche originale du PI :

- À proximité - distance depuis votre position actuelle
- En ville - distance depuis le centre-ville

- Proche du domicile - distance depuis votre domicile
- À destination - distance depuis votre destination

L'évaluation des utilisateurs et les informations sur les prix sont affichées si elles sont disponibles.

7. Touchez le nom de l'hôtel dont vous souhaitez afficher plus d'informations. Vous pouvez choisir de lire les avis sur cet hôtel, l'appeler ou voir s'il y a un parking à l'hôtel ou à côté.
8. Si vous décidez de vous rendre à cet hôtel, touchez **Sélectionner**. Touchez **Précédent** pour revenir à votre liste de résultats.
9. Touchez **Terminé** quand le parcours a été calculé.

Votre TomTom commence à vous guider jusqu'à destination.

Partage de destination avec Twitter

Partager la destination et l'heure d'arrivée

Remarque : les services LIVE ne sont pas disponibles dans tous les pays ou régions et tous les services LIVE ne sont pas disponibles selon les pays ou régions. Il est possible que vous puissiez utiliser les services LIVE à l'étranger. Pour en savoir plus sur la disponibilité des services, rendez-vous sur tomtom.com/services.

Vous pouvez partager votre destination et votre heure d'arrivée avec vos amis et votre famille à l'aide de Twitter.

Important : vous pouvez désactiver cette app à tout moment. Les messages seront alors postés uniquement lorsque vous le demandez.

Conseil : vous pouvez créer un compte Twitter spécialement prévu pour l'utilisation avec votre appareil TomTom et partager ce compte uniquement avec un nombre restreint d'abonnés au lieu de tous vos abonnés. Si vous choisissez de procéder de cette façon, vous pouvez également choisir de définir ce compte comme privé sur le site de Twitter pour vous permettre de contrôler qui reçoit les mises à jour de votre emplacement.

Pour partager votre heure d'arrivée, par exemple, procédez comme suit :

1. Touchez **Services** dans le menu principal.
2. Touchez **Twitter**.



3. Touchez **Se connecter** pour vous connecter à votre compte Twitter.
Une fois connecté, vous pouvez choisir une des options suivantes : **Partager l'heure d'arrivée**, **Se localiser**, **Se déconnecter** ou modifier les **Paramètres**.
4. Touchez **Partager l'heure d'arrivée**. Vous devez avoir planifié un parcours pour partager votre heure d'arrivée.

Conseil : si vous êtes connecté à Twitter, vous pouvez aussi partager votre heure d'arrivée en touchant **Tweeter** sur l'écran récapitulatif du parcours.

Touchez **Modifier le message** si vous souhaitez modifier le message à envoyer.

5. Touchez **Tweeter** pour poster le message indiquant votre heure d'arrivée.
Un message confirmant que votre message a été posté est affiché.
6. Cliquez sur **OK** pour revenir au menu ou à l'écran récapitulatif du parcours.

Important : veuillez noter que dès que vous êtes connecté sur votre compte Twitter à l'aide de votre appareil de navigation TomTom, vous restez connecté jusqu'à ce que vous vous déconnectiez à l'aide de votre appareil de navigation TomTom. Si vous n'avez pas accès à votre appareil TomTom, allez sur www.twitter.com et modifiez vos paramètres ou votre mot de passe. Avant de prêter votre appareil à quelqu'un, n'oubliez pas de vous déconnecter de votre compte Twitter.

Localisation à une destination

Vous pouvez vous localiser à une destination en utilisant Twitter sur votre appareil de navigation.

Important : vous pouvez désactiver cette app à tout moment. Les messages seront alors postés uniquement lorsque vous le demandez.

Pour vous localiser à une destination, procédez comme suit :

1. Touchez **Services** dans le menu principal.
2. Touchez **Twitter**.



3. Touchez **Se connecter** pour vous connecter à votre compte Twitter.
Une fois connecté, vous pouvez choisir une des options suivantes : **Partager l'heure d'arrivée**, **Se localiser**, **Se déconnecter** ou modifier les **Paramètres**.
4. Touchez **Se localiser**.

Conseil : si **Me demander si je veux être localisé en arrivant à destination** est activé dans les paramètres Twitter, on vous demande automatiquement si vous voulez être localisé quand vous arrivez à destination.

Touchez **Modifier le lieu** pour changer l'emplacement de localisation. Sélectionnez votre nouvel emplacement dans la liste ou touchez **Ajouter un lieu** pour ajouter un nouvel emplacement.

Touchez **Modifier le message** pour changer le message de localisation. Modifiez votre message, puis touchez **OK**.

5. Touchez **Oui** pour vous localiser à l'emplacement indiqué à l'écran.
Votre emplacement sur la carte et votre message de localisation actuel sont affichés.
6. Si l'emplacement et le message sont corrects, touchez **Se localiser**.
Votre message de localisation est posté à l'aide de Twitter.

Important : veuillez noter que dès que vous êtes connecté sur votre compte Twitter à l'aide de votre appareil de navigation TomTom, vous restez connecté jusqu'à ce que vous vous déconnectiez à l'aide de votre appareil de navigation TomTom. Si vous n'avez pas accès à votre appareil TomTom, allez sur www.twitter.com et modifiez vos paramètres ou votre mot de passe.

Trafic

À propos des infos trafic

Vous pouvez obtenir des infos trafic de deux manières :

- TomTom Traffic.
- RDS-TMC (Traffic Message Channel).

Avec les informations trafic, votre appareil TomTom ajuste automatiquement votre parcours pour minimiser les retards.

Remarque : les services LIVE ne sont pas disponibles dans tous les pays ou régions et tous les services LIVE ne sont pas disponibles selon les pays ou régions. Il est possible que vous puissiez utiliser les services LIVE à l'étranger. Pour en savoir plus sur la disponibilité des services, rendez-vous sur tomtom.com/services.

À propos de TomTom Traffic

TomTom Traffic est un service exclusif de TomTom fournissant des informations trafic en temps réel. Pour en savoir plus sur les services TomTom, rendez-vous sur tomtom.com/services.

Associé à IQ Routes, TomTom Traffic vous permet de planifier le parcours optimum jusqu'à votre destination en prenant en compte les dernières informations trafic locales.

Votre appareil TomTom reçoit régulièrement des informations sur les changements des conditions de circulation. En cas d'embouteillages ou autres incidents sur votre parcours actuel, votre appareil vous propose de planifier à nouveau votre parcours et d'éviter tout retard.

Avertissement de sécurité

Certains appareils de navigation contiennent un module GSM/GPRS susceptible d'interférer avec les appareils électriques comme les stimulateurs cardiaques, les prothèses auditives et les instruments d'aviation.

Les interférences avec ces appareils peuvent mettre en danger votre santé ou votre vie et celles des autres.

Si votre appareil est équipé d'un module GSM/GPRS, ne l'utilisez pas à proximité d'unités électriques non protégées, ni dans des zones où l'utilisation des téléphones portables est interdite comme les hôpitaux et les avions.

Utilisation des infos trafic

Si vous utilisez un récepteur RDS-TMC, vous pouvez afficher les informations trafic TMC sur votre appareil TomTom en connectant le récepteur RDS-TMC TomTom au connecteur USB de votre appareil.

La barre Trafic latérale s'affiche sur le côté droit en Mode Conduite. La barre latérale vous informe des retards dus au trafic pendant vos déplacements à l'aide de points lumineux vous indiquant l'emplacement de chaque incident de circulation sur votre parcours.



Le haut de la barre Trafic latérale représente votre destination et indique le retard total dû à des embouteillages et d'autres incidents sur votre parcours.

La partie centrale de la barre latérale Trafic affiche les incidents de circulation un par un dans leur ordre d'occurrence sur votre parcours.

Le bas de la barre Trafic latérale représente votre position actuelle et indique la distance qui vous sépare du prochain incident sur votre parcours.

Pour optimiser la lisibilité de la barre Trafic latérale, certains incidents peuvent ne pas être affichés. Ces incidents, toujours de faible importance, provoquent uniquement de légers retards.

La couleur des pointeurs vous indique d'un simple coup d'œil le type d'incident, selon le code ci-dessous :

	Situation inconnue ou indéterminée.
	Ralentissement.
	Embouteillage.
	Circulation bloquée ou route fermée.

Choisir le parcours le plus rapide

Votre appareil TomTom recherche régulièrement un parcours plus rapide jusqu'à votre destination. Si la circulation évolue et un parcours plus rapide est identifié, votre appareil vous propose de planifier à nouveau le parcours afin d'emprunter l'itinéraire le plus rapide.

Vous pouvez aussi paramétrer votre appareil pour planifier à nouveau automatiquement votre voyage dès qu'un parcours plus rapide est identifié. Pour appliquer ce paramètre, touchez **Paramètres de trafic** dans le menu Trafic.

Pour rechercher et replanifier manuellement le parcours le plus rapide jusqu'à destination, procédez comme suit :

1. Touchez la barre Trafic latérale.

Conseil : si le fait de toucher la barre latérale ouvre le menu principal et non le menu Trafic, essayez de la toucher avec un doigt posé sur le bord de l'écran.

Un résumé du trafic sur votre parcours est affiché.

2. Touchez **Options**.
3. Touchez **Minimiser les retards**.

Votre appareil recherche le parcours le plus rapide jusqu'à votre destination.

Le nouveau parcours peut inclure des retards. Vous pouvez replanifier le parcours de façon à éviter tous les retards. Cependant, un parcours évitant tous les retards prend généralement plus de temps que le parcours le plus rapide.

4. Touchez **Terminé**.

Minimiser les retards

Vous pouvez utiliser TomTom Traffic pour minimiser l'impact sur votre parcours des retards dus à la circulation. Pour minimiser automatiquement les retards, procédez comme suit :

1. Touchez **Services** dans le menu principal.
2. Touchez **Trafic**.
3. Touchez **Paramètres de trafic**.
4. Choisissez entre emprunter automatiquement le parcours le plus rapide, vous demander votre avis ou ne jamais changer de parcours.
5. Touchez **Suivant** puis **Terminé**.
6. Touchez **Minimiser les retards**.

Votre appareil planifie le parcours le plus rapide jusqu'à votre destination. Le nouveau parcours peut inclure des retards et rester le même que le parcours d'origine.

Vous pouvez replanifier le parcours de façon à éviter tous les retards, mais ce parcours ne sera certainement pas le plus rapide.

7. Touchez **Terminé**.

Faciliter les trajets domicile-travail

Les boutons **Du domicile au bureau** et **Du bureau au domicile** du menu Afficher le trafic domicile-bureau vous permettent de vérifier le parcours vers et depuis votre travail d'un seul effleurement de bouton.

Lorsque vous utilisez un de ces boutons, votre appareil planifie un parcours entre les emplacements de votre domicile et de votre bureau et recherche les retards potentiels.

Lors de la première utilisation de **Du domicile au bureau**, vous devez définir les emplacements de votre domicile et de votre bureau. Pour ce faire, procédez comme suit :

1. Touchez la barre Trafic latérale pour ouvrir le menu Trafic.

Remarque : si un parcours est déjà planifié, un résumé des incidents de la circulation survenus sur votre parcours est affiché. Touchez **Options** pour ouvrir le menu Trafic.

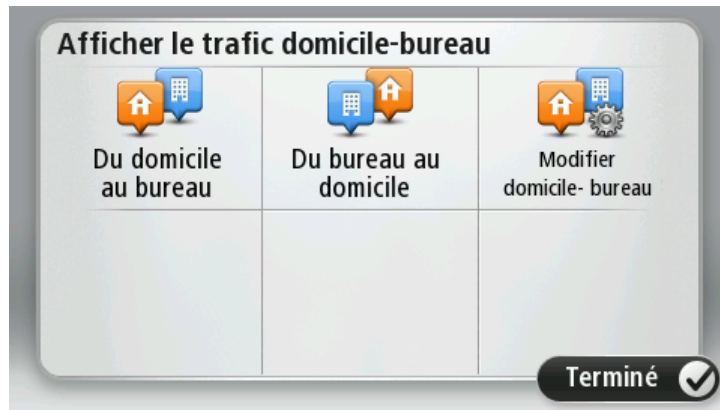
2. Touchez **Afficher le trafic domicile-bureau**.
3. Définissez l'emplacement de votre domicile et de votre bureau.

Si vous avez déjà défini ces emplacements et que vous souhaitez les modifier, touchez **Modifier domicile-bureau**.



Vous pouvez désormais utiliser les boutons **Du domicile au bureau** et **Du bureau au domicile**.

Remarque : l'emplacement de domicile que vous définissez ici n'est pas le même que la position de domicile que vous pouvez définir dans le menu **Paramètres**. En outre, les emplacements que vous utilisez ici peuvent ne pas être les emplacements réels de votre domicile et de votre bureau. Si vous suivez régulièrement un autre parcours, vous pouvez définir Bureau/Domicile en fonction de ces emplacements.



Par exemple, pour vérifier les retards sur le parcours vers votre domicile avant de quitter votre bureau, procédez comme suit :

1. Touchez la barre Trafic latérale pour ouvrir le menu Trafic.

Remarque : si un parcours est déjà planifié, un résumé des incidents de la circulation survenus sur votre parcours est affiché. Touchez **Options** pour ouvrir le menu Trafic.

2. Touchez **Afficher le trafic domicile-bureau**.
3. Touchez **Du bureau au domicile**.

Le mode de conduite s'affiche, ainsi qu'un message vous indiquant les incidents de circulation sur ce parcours. La barre latérale Trafic vous indique également les éventuels retards.

Pour en savoir plus sur un incident

Pour vérifier les retards sur votre parcours, touchez la barre Trafic latérale. Votre appareil de navigation affiche un résumé des retards liés à la circulation sur votre parcours.

Le total inclut les retards dus aux incidents de circulation et ceux découlant de la densité du trafic, à partir des informations fournies par IQ Routes.

Touchez **Minimiser les retards** pour vérifier si vous pouvez limiter ces derniers. Touchez **Options** pour ouvrir le menu Trafic.



Remarque : vous pouvez également accéder à l'écran **Afficher trafic sur parcours** en touchant la zone trafic de l'onglet de récapitulatif du parcours LIVE.

Touchez les boutons fléchés droite et gauche pour vous déplacer dans chaque incident, en affichant les informations sur chacun. Il s'agit notamment du type d'incident, par exemple des travaux routiers, et de la durée du retard occasionné par cet incident.



Vous pouvez également accéder aux détails des incidents individuels en touchant **Afficher la carte** dans le menu principal puis l'icône de l'incident de circulation.

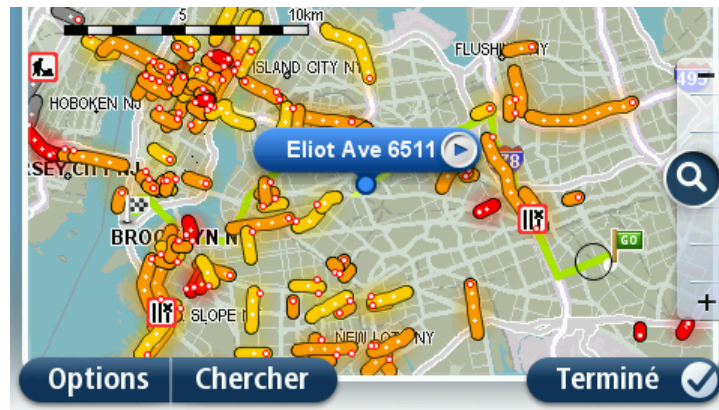
Affiché sur la carte, un incident de circulation est précédé d'une icône. En cas de bouchon, le sens de l'incident est indiqué de l'icône vers l'autre extrémité.

Vérifier les incidents de circulation dans votre région

Recevez un résumé de la situation du trafic dans votre région à l'aide de la carte. Pour trouver les incidents locaux et leurs détails, procédez comme suit :

1. Touchez la barre Trafic latérale puis touchez **Options** pour ouvrir le menu Trafic.
2. Touchez **Afficher la carte**.
L'aperçu de la carte s'affiche à l'écran.
3. Si la carte n'indique pas votre position, touchez le marqueur pour la centrer sur votre position actuelle.

La carte affiche les incidents de circulation dans la région.



4. Touchez n'importe quel incident de circulation pour obtenir davantage d'informations.
Un écran s'affiche avec des informations détaillées sur l'incident choisi. Pour afficher des informations sur des incidents alentour, utilisez les flèches gauche et droite en bas de cet écran.

Modifier les paramètres de trafic

Utilisez le bouton **Paramètres de trafic** pour choisir le mode de fonctionnement des infos trafic sur votre appareil de navigation.

1. Touchez la barre Trafic latérale puis touchez **Options** pour ouvrir le menu Trafic.
2. Touchez **Paramètres de trafic**.



3. Si vous utilisez un Récepteur RDS-TMC, vous pouvez sélectionner le paramètre **Régler manuellement en entrant une fréquence**. Si vous sélectionnez cette option, le bouton **Régler manuellement** s'affiche dans le menu Trafic. Touchez **Régler manuellement** pour entrer la fréquence de la station de radio particulière que vous souhaitez utiliser pour recevoir les informations trafic RDS-TMC
4. Si un parcours plus rapide est identifié pendant que vous roulez, Trafic peut planifier à nouveau votre trajet pour emprunter ce parcours plus rapide. Sélectionnez l'une des options suivantes, puis touchez **Terminé**.
 - **Toujours basculer sur ce parcours**
 - **Me demander si je veux emprunter ce parcours**
 - **Ne jamais modifier mon parcours**

Incidents de la circulation







Les incidents de circulation et les avertissements s'affichent sur la carte en mode conduite et dans la barre latérale Trafic.

Pour en savoir plus sur un incident, touchez **Afficher la carte** dans le menu principal. Touchez le symbole d'un incident de circulation sur la carte pour afficher les informations le concernant. Pour afficher des informations sur des incidents alentour, utilisez les flèches gauche et droite en bas de cet écran.







Il existe deux types de signe d'incident et d'avertissement :

- Les symboles affichés dans un carré rouge indiquent les incidents de circulation. Votre appareil de navigation peut replanifier votre parcours pour les éviter.
- Les symboles qui s'affichent dans un triangle rouge sont liés à la météo. Votre appareil ne peut replanifier de parcours pour éviter l'objet de ces avertissements.

Symboles des incidents de la circulation :

	Accident
	Travaux
	Une ou plusieurs voies fermées
	Route fermée
	Incident de la circulation
	Embouteillage

Symboles liés à la météo :

	Brouillard
	Pluie
	Vent
	Verglas
	Neige
	Remarque : le symbole « incident évité » s'affiche pour tout incident de circulation que vous évitez à l'aide d'un service d'info-traffic.

Menu Trafic

Pour ouvrir le menu Trafic, touchez la barre Trafic latérale en mode conduite, puis touchez **Options**, ou touchez **Trafic** dans le menu Services.

Les boutons suivants sont disponibles :



Minimiser les retards

Touchez ce bouton pour replanifier votre parcours sur la base des dernières informations trafic.



Afficher le trafic domicile-bureau

Touchez ce bouton pour calculer le parcours le plus rapide de votre domicile à votre lieu de travail ou inversement.



Afficher trafic sur parcours

Touchez ce bouton pour obtenir un aperçu des incidents de circulation sur votre parcours.

Touchez les boutons gauche et droite pour en savoir plus sur chaque incident.

Touchez **Minimiser les retards** pour replanifier votre parcours et éviter les incidents de circulation indiqués sur la carte.



Afficher la carte

Touchez ce bouton pour parcourir la carte et voir les incidents de circulation affichés sur la carte.



Modifier les paramètres de trafic

Touchez ce bouton pour modifier les paramètres de fonctionnement du service Trafic sur votre appareil.



Lire infos routières

Touchez ce bouton pour écouter des informations vocales sur les incidents de circulation sur votre parcours.

Remarque : pour que ces informations soient lues à voix haute, une voix de synthèse doit être installée sur votre appareil TomTom

Radars

À propos des radars

Remarque : les services LIVE ne sont pas disponibles dans tous les pays ou régions et tous les services LIVE ne sont pas disponibles selon les pays ou régions. Il est possible que vous puissiez utiliser les services LIVE à l'étranger. Pour en savoir plus sur la disponibilité des services, rendez-vous sur tomtom.com/services.

Le service Radars vous avertit de la présence de différents types de radars et alertes de sécurité, parmi lesquels :

- Emplacements des radars fixes.
- Emplacements des zones d'accidents fréquents
- Emplacements des radars mobiles
- Emplacements des radars de vitesse moyenne.
- Emplacements de radars de feu rouge.
- Passages à niveau sans barrières.

Alertes radars

Par défaut, un son d'avertissement est émis pour les types de radars les plus courants. Pour modifier le son d'un avertissement, touchez **Paramètres d'alerte** dans le menu **Radars**.

Vous êtes averti de la présence de radars de trois façons :

- Votre appareil émet un son d'avertissement.
- Le type de radar et votre distance par rapport à celui-ci s'affichent en mode conduite. La limitation de vitesse est également affichée en mode conduite.
- L'emplacement du radar est indiqué sur la carte.

Remarque : pour les radars de contrôle de la vitesse moyenne, votre appareil vous avertit à l'entrée et à la sortie de la zone de vitesse moyenne.

Modifier le mode d'avertissement

Pour modifier la façon dont votre appareil TomTom vous avertit des radars, touchez le bouton **Paramètres d'alerte**.



Vous pouvez alors choisir le son qui sera émis.

Par exemple, pour modifier le son émis quand vous approchez d'un radar fixe, procédez comme suit :

1. Touchez **Services** dans le menu principal.

2. Touchez **Radars**.
3. Touchez **Paramètres d'alerte**.
Une liste de radars s'affiche. Un haut-parleur s'affiche à proximité des types de radar définis pour cet avertissement.
4. Touchez **Radars fixes**.
5. Choisissez si vous souhaitez toujours être averti ou uniquement lorsque vous dépassez la limitation de vitesse autorisée. Choisissez **Jamais** pour désactiver l'avertissement.
6. Touchez le son que vous souhaitez entendre pour cet avertissement.
7. Touchez **Suivant**.

Le son d'avertissement que vous avez sélectionné est désormais défini pour les radars fixes. Un symbole de haut-parleur apparaît en regard de **Radars fixes** dans la liste des types de radars.

Icônes des radars

Les radars sont présentés sous forme d'icônes en mode conduite.

À l'approche d'un radar, une icône apparaît et indique le type de radar et la distance qui vous sépare de lui. Un son d'avertissement est émis. Vous pouvez [modifier le son d'avertissement](#) des radars ou activer/désactiver les sons d'avertissement pour chaque type de radar.

Touchez l'icône de radar pour signaler que le radar n'existe plus ou confirmer sa présence.

Lorsque vous utilisez votre appareil pour la première fois, les sons d'avertissement sont émis pour ces types de radar :



Radar fixe : ce type de radar vérifie la vitesse de passage des véhicules et se situe à un emplacement fixe.



Radar mobile : ce type de radar vérifie la vitesse de passage des véhicules et n'est pas fixe.



Radar de feu rouge : ce type de radar contrôle les véhicules qui ne respectent pas les feux de circulation. Certains radars de feu rouge vérifient également votre vitesse.



Contrôle de la vitesse moyenne : ce type de radar mesure votre vitesse moyenne entre deux points. Vous êtes averti à l'entrée et à la sortie de la zone de vitesse moyenne.

Lorsque vous conduisez dans une zone de vitesse moyenne, votre vitesse moyenne est indiquée à la place de votre vitesse actuelle.

Tant que vous vous trouvez dans la zone de contrôle de la vitesse, l'avertissement visuel continue à s'afficher en mode conduite.



Zone d'accidents fréquents



Passage à niveau non protégé



Radar de péage

Lorsque vous utilisez votre appareil pour la première fois, aucun son d'avertissement n'est émis pour ces types de radar :



Radar sur route à circulation réglementée



Autre radar



Zone de radars mobiles fréquents - ce type d'avertissement indique les lieux où des radars mobiles sont souvent utilisés.



Radar bidirectionnel

Mettre à jour les emplacements de radar

Important : pour recevoir les mises à jour automatiques des radars, assurez-vous que votre appareil dispose de la version d'application TomTom 10.500 ou supérieure et d'un abonnement LIVE actif. Vous pouvez obtenir la dernière version de l'application TomTom en vous connectant à MyDrive.

Les emplacements des radars peuvent changer fréquemment. De nouveaux radars peuvent également apparaître sans avertissement et les emplacements des autres alertes, telles que les zones d'accidents fréquents, peuvent également être modifiés. C'est pourquoi il est important de vous assurer que votre appareil dispose des derniers emplacements des radars et des alertes.

Si votre appareil LIVE dispose de l'application TomTom la plus récente, vous recevrez toutes les mises à jour des radars fixes et mobiles par les ondes. Aucune action de votre part n'est nécessaire pour la réception des mises à jour : celles-ci sont envoyées automatiquement à votre appareil.

Pour vérifier quand votre appareil a reçu pour la dernière fois une mise à jour des radars, touchez **Services**, puis **Radars**. Regardez le coin supérieur droit de l'écran.

Conseil : si vous aviez droit à une mise à jour unique en achetant l'appareil, vous pouvez l'installer à l'aide de MyDrive.

Bouton Rapport

Pour afficher le bouton Rapport en mode conduite, procédez comme suit :

1. Touchez **Services** dans le menu principal.
2. Touchez **Radars**.
3. Touchez **Afficher bouton Rapport**.
4. Touchez **Précédent**.

Le bouton Rapport est affiché sur le côté gauche en mode conduite ou est ajouté aux boutons disponibles dans le menu abrégé si vous utilisez déjà ce dernier.

Conseil : pour masquer le bouton Rapport, touchez **Masquer bouton Rapport** dans le menu Radars.

Signaler un nouveau radar en cours de route

Pour signaler un radar en cours de route, procédez comme suit :

1. Touchez le [bouton Rapport](#) en mode conduite ou dans le menu abrégé pour enregistrer l'emplacement du radar.
2. Confirmez l'ajout du radar.

Un message apparaît et vous remercie d'avoir ajouté le radar.

Signaler un nouveau radar quand vous êtes à votre domicile

Vous n'êtes pas tenu d'être à l'endroit même où se trouve un radar pour le signaler. Pour signaler un nouveau radar quand vous êtes chez vous, procédez comme suit :

1. Touchez **Services** dans le menu principal de votre appareil de navigation.
2. Touchez **Radars**.

3. Touchez **Signaler un radar**.
4. Sélectionnez le type de radar.
5. Utilisez le curseur pour marquer l'emplacement du radar sur la carte, puis touchez **Suivant**.
6. Touchez **Oui** pour confirmer l'emplacement du radar, ou touchez **Non** pour marquer à nouveau l'emplacement sur la carte.

Un message apparaît et vous remercie d'avoir signalé le radar.

Signaler des avertissements radars erronés

Vous pouvez recevoir un avertissement pour un radar qui n'est plus là. Pour signaler un avertissement radar erroné, procédez comme suit :

Remarque : vous pouvez signaler un avertissement radar erroné uniquement quand vous êtes au niveau de son emplacement.

1. Lorsque vous êtes averti de la présence du radar, touchez l'avertissement.



2. Confirmez la présence ou l'absence de radar.

Types de radars que vous pouvez signaler

Quand vous signalez un radar chez vous, vous pouvez en sélectionner le type.

Voici plusieurs types de radars que vous pouvez signaler de chez vous :

- **Radar fixe** : ce type de radar vérifie la vitesse de passage des véhicules et se situe à un emplacement fixe.
- **Radar mobile** : ce type de radar vérifie la vitesse de passage des véhicules et n'est pas fixe.
- **Radar de feu rouge** : ce type de radar contrôle les véhicules qui ne respectent pas les feux de circulation.
- **Radar de péage** : ce type de radar contrôle le trafic aux barrières de péage.
- **Autre radar** : tous les autres types de radar qui n'entrent pas dans les catégories précédentes.

Avertissements de radar de contrôle de la vitesse moyenne

Vous pouvez spécifier si vous souhaitez ou non être informé des radars au début et à la fin d'une zone de vitesse moyenne. Pour modifier les paramètres, touchez **Paramètres d'alerte** dans le menu **Radars**.

Lorsque vous conduisez dans une zone de vitesse moyenne, votre vitesse moyenne est indiquée à la place de votre vitesse actuelle.

À l'approche d'une zone de vitesse moyenne, un avertissement visuel s'affiche en mode conduite avec, en dessous, la distance par rapport au radar. Un avertissement sonore est diffusé.



Une petite icône indiquant la position du radar de contrôle de la vitesse moyenne s'affiche sur la route au début de la zone.

Tant que vous vous trouvez dans la zone de contrôle de la vitesse, l'avertissement visuel continue à s'afficher en mode conduite.

Menu Radars

Pour ouvrir le menu Radars, touchez **Services** dans le menu principal puis **Radars**.



Touchez ce bouton pour signaler un nouvel emplacement de radar.

Signaler un radar



Touchez ce bouton pour [définir les alertes](#) que vous souhaitez recevoir et les sons à utiliser pour chacune.

Paramètres d'alerte



Touchez ce bouton pour désactiver toutes les alertes.

Désactiver alertes



Afficher bouton Rapport

Touchez ce bouton pour activer le [bouton Rapport](#). Le bouton Rapport est visible en mode conduite ou dans le menu abrégé.

Quand le bouton Rapport est visible en mode conduite, il affiche alors **Masquer bouton Rapport**.

Météo

À propos du service Météo

Remarque : disponible uniquement sur les appareils LIVE.

Le service TomTom Météo offre des bulletins météo détaillés et des prévisions à cinq jours pour les villes et les agglomérations. Ces informations sont fournies par des stations météo locales et sont mises à jour toutes les heures.



Remarque : pour en savoir plus sur la disponibilité des services, rendez-vous sur tomtom.com/services.

Demande d'un bulletin météo

Pour obtenir un bulletin météo pour un lieu spécifique, telles que la ville ou l'agglomération de votre destination finale, procédez comme suit :

1. Touchez **Services** dans le menu principal.
2. Touchez **Météo**.
3. Touchez **Météo à proximité** ou **Météo à destination** pour vous rendre directement au bulletin météo.
4. Touchez **Météo à un autre endroit** pour choisir votre emplacement avec, par exemple, une adresse, votre domicile, un favori ou un PI.

Un bulletin météo récapitulatif de cet emplacement s'affiche. Touchez n'importe quel jour de la semaine pour obtenir un bulletin météo détaillé.

Types d'emplacement

Vous pouvez demander un bulletin météo pour différents types d'emplacements. Les types d'emplacement suivants sont disponibles :



Domicile

Touchez ce bouton pour sélectionner votre Domicile.



Favori

Touchez ce bouton pour sélectionner un emplacement favori.



Adresse

Touchez ce bouton pour entrer une adresse.



**Destination ré-
cente**

Touchez ce bouton pour sélectionner un emplacement dans la liste des destinations récemment utilisées.



Recherche Locale

Touchez ce bouton pour sélectionner un emplacement à l'aide de la Recherche Locale avec TomTom Places.



Point d'intérêt

Touchez ce bouton pour sélectionner un point d'intérêt (PI).



Ma position

Touchez ce bouton pour sélectionner votre position actuelle.



Point sur la carte

Touchez ce bouton pour sélectionner un point sur la carte.



Latitude Longitude

Touchez ce bouton pour entrer une référence cartographique de latitude et de longitude.



Adresse vocale

Touchez ce bouton pour saisir une adresse oralement.



Touchez ce bouton pour sélectionner votre dernière position enregistrée.

**Position du dernier
arrêt**

MyDrive

À propos de MyDrive

MyDrive est un outil Web grâce auquel vous pouvez gérer les contenus et services de votre appareil de navigation TomTom. Vous pouvez utiliser MyDrive pour obtenir des mises à jour de carte, entre autres.

Connectez-vous à MyDrive sur le site Web de TomTom. Nous vous recommandons de connecter fréquemment votre appareil de navigation à MyDrive afin de vous assurer de toujours bénéficier des mises à jour les plus récentes.

Conseil : nous vous recommandons d'utiliser une connexion Internet haut débit pour connecter votre appareil de navigation à MyDrive.

À propos de MyDrive Connect

Pour pouvoir utiliser MyDrive, vous devez installer MyDrive Connect sur votre ordinateur.

MyDrive Connect est une application grâce à laquelle votre appareil de navigation peut communiquer avec le site Web MyDrive. L'application MyDrive Connect doit être exécutée chaque fois que votre appareil est connecté à votre ordinateur.

Compte MyTomTom

Pour télécharger du contenu et pour utiliser les services TomTom, vous devez disposer d'un compte MyTomTom.

Vous pouvez créer un compte à l'aide de votre ordinateur en procédant de l'une des manières suivantes :

- en sélectionnant le bouton **Créer un compte** sur le site tomtom.com ;
- en sélectionnant le bouton vert **MyTomTom** sur le site tomtom.com ;
- en vous rendant sur le site tomtom.com/getstarted.

Important : faites attention au choix du pays lors de la création de votre compte. Vous devez choisir le bon pays pour effectuer un achat dans la boutique TomTom. Le pays ne peut être modifié une fois le compte créé.

Remarque : si vous possédez plusieurs appareils de navigation TomTom, vous devez créer un compte séparé pour chacun d'eux.

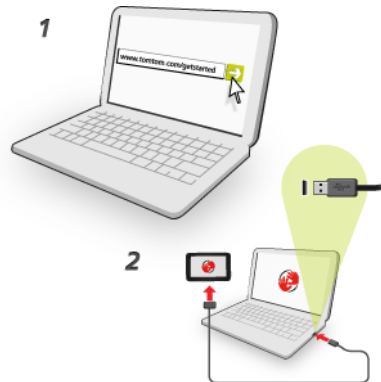
Configuration de MyDrive

Pour utiliser MyDrive pour la première fois, procédez comme suit :

1. Sur votre ordinateur, ouvrez un navigateur Web et rendez-vous sur le site tomtom.com/getstarted.

2. Cliquez sur **Démarrer**.
3. Cliquez sur **Télécharger MyDrive Connect**.
Suivez les instructions à l'écran.
4. Lorsque vous y êtes invité, connectez votre appareil à votre ordinateur à l'aide du câble USB fourni avec votre appareil, puis allumez-le.

Remarque : utilisez UNIQUEMENT le câble USB fourni avec votre appareil. Les autres câbles USB pourraient ne pas fonctionner.



Remarque : vous devez brancher directement le câble USB sur un port USB de votre ordinateur plutôt que sur un hub USB ou un port USB de clavier ou de moniteur.

5. Saisissez les informations requises pour la création du compte, y compris le pays.
Une fois la configuration terminée, un compte MyTomTom est créé et votre appareil de navigation est associé à ce compte.
Vous pouvez désormais accéder à MyDrive Connect depuis la zone de notification de votre bureau.



Une fois le compte créé, MyDrive démarre automatiquement.

Remarque : la prochaine fois que vous souhaitez accéder à MyDrive, rendez-vous sur tomtom.com/mydrive dans un navigateur Web.

Conseil : lorsque vous connectez votre appareil de navigation à votre ordinateur, MyDrive Connect vous indique l'existence de mises à jour pour votre appareil de navigation.

Addendum

Important : avis de sécurité et avertissements

GPS (Global Positioning System) et GLONASS (Global Navigation Satellite System)

Les systèmes GPS (Global Positioning System) et GLONASS (Global Navigation Satellite System) sont des systèmes qui s'appuient sur les satellites pour fournir des informations d'emplacement et de temps partout dans le monde. Le système GPS est utilisé et contrôlé sous l'entière responsabilité du Gouvernement des États-Unis d'Amérique, à qui incombe la disponibilité et la précision du système. Le système GLONASS est utilisé et contrôlé sous l'entière responsabilité du Gouvernement de Russie, à qui incombe la disponibilité et la précision du système. Tout changement dans la disponibilité et la précision des systèmes GPS et GLONASS ou dans les conditions de l'environnement risque d'affecter le fonctionnement de cet appareil. TomTom décline toute responsabilité quant à la disponibilité et la précision des systèmes GPS et GLONASS.

Utiliser avec précaution

L'utilisation de produits TomTom pour la navigation ne dispense en aucun cas de l'observation des règles de sécurité routière en vigueur.

Avions et hôpitaux

L'utilisation des périphériques munis d'une antenne est interdite dans la majorité des avions, des hôpitaux et bien d'autres environnements. Cet appareil ne doit pas être utilisé dans ces environnements.

Messages de sécurité

Veillez lire et tenir compte des conseils de sécurité suivants :

- Vérifiez régulièrement la pression de vos pneus.
- Faites régulièrement entretenir votre véhicule.
- Les médicaments peuvent influencer sur votre capacité à conduire.
- Mettez toujours votre ceinture de sécurité, le cas échéant.
- Ne conduisez pas après avoir bu.
- La plupart des accidents ont lieu à moins de 5 km du domicile.
- Respectez le code de la route.
- Utilisez toujours vos clignotants.
- Toutes les 2 heures, faites une pause d'au moins 10 minutes.
- Gardez votre ceinture de sécurité attachée.
- Restez à une distance raisonnable du véhicule précédent.
- Avant de partir à moto, ajustez correctement votre casque.
- Lorsque vous conduisez une moto, portez toujours des vêtements et des équipements de protection.

Lorsque vous conduisez une moto, soyez toujours très vigilant et anticipez.

Batterie

Ce produit utilise une batterie lithium-ion.

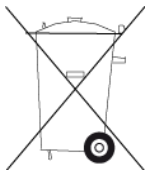
Ne pas utiliser dans un environnement humide et/ou corrosif. Éviter de placer, de conserver ou de laisser le produit à proximité d'une source de chaleur ou dans un environnement à haute température, sous la lumière directe du soleil ou encore dans un four à micro-ondes ou un conteneur pressurisé. Éviter de l'exposer à des températures supérieures à 60 °C (140 °F). Dans le cas contraire, la batterie risque de produire des fuites d'acide, de chauffer, d'exploser ou de s'enflammer, provoquant ainsi des risques de blessures ou de dommages. Ne pas essayer de percer, ouvrir ni démonter la batterie. En cas de fuite et de contact avec le liquide qui s'échappe de la batterie, nettoyer à l'eau et consulter immédiatement un médecin. Pour des raisons de sécurité et pour prolonger la durée de vie de la batterie, sortez votre produit du véhicule lorsque vous ne conduisez pas et conservez-le dans un lieu sec et frais. Le chargement est impossible à des températures faibles (en-dessous de 0 °C/32 °F) ou élevées (au-dessus de 45 °C/113 °F).

Températures : fonctionnement standard : 0 °C (32 °F) à 45 °C (113 °F) ; stockage de courte durée : -20 °C (-4 °F) à 60 °C (140 °F) ; stockage de longue durée : -20 °C (-4 °F) à 25 °C (77 °F).

Attention : risque d'explosion si la batterie est remplacée par un type de batterie incorrect.

N'extrayez pas, ou ne tentez pas d'extraire la batterie, qui n'est pas remplaçable par l'utilisateur. En cas de problème de batterie, veuillez contacter le support client TomTom.

LA BATTERIE CONTENUE DANS LE PRODUIT DOIT ÊTRE RECYCLÉE OU MISE AU REBUT DE MANIÈRE ADÉQUATE, DANS LE RESPECT DES LOIS ET RÉGLEMENTATIONS LOCALES, ET NE DOIT PAS ÊTRE JETÉE AVEC LES DÉCHETS MÉNAGERS. EN AGISSANT AINSI, VOUS CONTRIBUEZ À PRÉSERVER L'ENVIRONNEMENT. POUR CHARGER LA BATTERIE DE VOTRE APPAREIL TOMTOM, UTILISEZ EXCLUSIVEMENT LE CÂBLE D'ALIMENTATION CC (CHARGEUR DE VOITURE/CÂBLE DE BATTERIE) ET L'ADAPTEUR CA (CHARGEUR SECTEUR) FOURNIS, AINSI QU'UN SUPPORT COMPATIBLE OU LE CÂBLE USB FOURNI PERMETTANT DE CONNECTER VOTRE APPAREIL À UN ORDINATEUR.



Si votre appareil nécessite un chargeur, veuillez utiliser le chargeur fourni. Pour obtenir plus d'informations sur d'autres chargeurs de voiture compatibles avec votre appareil, rendez-vous sur tomtom.com.

La durée de vie indiquée pour la batterie est la durée maximale possible. Elle peut être atteinte uniquement dans des conditions atmosphériques spécifiques. La durée de vie maximale estimée de la batterie est fonction d'un profil d'utilisation moyen.

Pour découvrir comment augmenter l'autonomie de la batterie, consultez la FAQ suivante : tomtom.com/batterytips.

Veuillez ne pas désassembler ou écraser, tordre ou déformer, percer ou déchiqueter le produit.

Veuillez ne pas modifier ou transformer, tenter d'insérer des objets étrangers dans la batterie, l'immerger ou l'exposer à l'eau ou à d'autres liquides, l'exposer au feu, à une explosion ou à d'autres risques.

Utilisez uniquement la batterie spécifiée pour le système.

Utilisez uniquement la batterie avec un système de chargement autorisé pour le système par cette norme. L'utilisation d'une batterie ou d'un chargeur non autorisé peut entraîner un risque d'incendie, d'explosion ou de fuite, entre autres.

Veuillez ne pas court-circuiter une batterie ou relier les bornes de la batterie par des objets métalliques conducteurs.

Remplacez la batterie uniquement par une autre batterie autorisée pour ce système par la norme IEEE-Std-1725-200x. L'utilisation d'une batterie non autorisée peut entraîner un risque d'incendie, d'explosion ou de fuite, entre autres.

Veuillez mettre au rebut les batteries usagées dans le respect des réglementations locales.

L'utilisation de batteries par des enfants doit être surveillée.

Évitez de laisser tomber l'appareil. En cas de chute de l'appareil, en particulier sur une surface dure, et de suspicion d'endommagement, faites inspecter le produit par un centre de dépannage.

L'utilisation inappropriée de la batterie peut entraîner un incendie, une explosion ou un autre risque.

En ce qui concerne les périphériques hôtes utilisant un port USB comme source de chargement, leur manuel d'utilisation doit inclure une déclaration indiquant que l'appareil de navigation doit être exclusivement connecté à des produits portant le logo USB-IF ou respectant le programme de conformité USB-IF.

REMARQUE SPÉCIALE RELATIVE À LA CONDUITE EN CALIFORNIE ET DANS LE MINNESOTA

Le California Vehicle Code Section 26708 « Matériel gênant ou réduisant la vision du conducteur » autorise l'installation d'un appareil de navigation sur le pare-brise selon les dispositions suivantes : « Un GPS (Global Positioning System) portable, pouvant être installé dans un carré de 17,8 cm dans l'angle inférieur du pare-brise, le plus éloigné du conducteur, ou dans un carré de 12,7 cm dans l'angle inférieur du pare-brise, à proximité du conducteur et en dehors de la zone de déploiement de l'airbag, si le système est uniquement utilisé pour une navigation de porte à porte lorsque le véhicule motorisé fonctionne. » En Californie, les conducteurs ne doivent pas utiliser une ventouse de fixation sur leurs vitres latérales ou arrières.

Remarque : cette section du California Vehicle Code s'applique à toute personne conduisant en Californie et non uniquement aux résidents de l'État de Californie.

La réglementation Minnesota State Legislature Statutes section 169.71, sous-division 1, section 2 stipule que « Il est interdit de conduire ou manœuvrer le véhicule avec des objets suspendus entre le conducteur et le pare-brise autres que les pare-soleil, les rétroviseurs et les appareils de paiement de péage électroniques ».

Remarque : cette loi du Minnesota s'applique à toute personne conduisant au Minnesota et non uniquement aux résidents du Minnesota.

TomTom Inc. décline toute responsabilité concernant les amendes, les pénalités ou les dommages découlant du non-respect de cette notice. Lorsque vous conduisez dans des états imposant des restrictions de fixation sur pare-brise, TomTom recommande l'utilisation du disque de fixation adhésif ou du kit de fixation alternatif, qui inclut plusieurs options de fixation des appareils TomTom sur le tableau de bord et les grilles de ventilation. Pour plus d'informations sur ces options de fixation, rendez-vous sur tomtom.com.

Informations FCC destinées à l'utilisateur



CET APPAREIL EST CONFORME À LA SECTION 15 DES RÈGLES FCC

Déclaration de conformité à la FCC (Federal Communications Commission)

Cet équipement émet de l'énergie sous forme de fréquences radio et, en cas de non-respect des instructions d'installation et d'utilisation, risque de provoquer des interférences radio ou télévisuelles.

Son fonctionnement est soumis aux deux conditions suivantes : (1) cet appareil ne doit pas créer d'interférences nuisibles et (2) cet appareil doit tolérer les interférences reçues, ce qui inclut les interférences qui risquent de provoquer un fonctionnement indésirable.

Cet équipement a été testé et entre dans la catégorie des appareils numériques de Classe B, selon la Section 15 de la réglementation de la FCC. Ces limites ont été conçues pour protéger les installations domestiques contre les interférences néfastes. Cet équipement génère, utilise et émet de l'énergie sous forme de fréquences radio et, en cas de non-respect des instructions d'installation et d'utilisation, risque de provoquer des interférences radio. Il n'existe aucune garantie contre ces interférences. En cas d'interférences radio ou télévisuelles, pouvant être vérifiées en allumant, puis en éteignant l'équipement, l'utilisateur est invité à essayer de résoudre le problème de l'une des façons suivantes :

- réorienter ou déplacer l'antenne de réception ;
- éloigner l'équipement du poste de réception ;
- brancher l'équipement sur une prise appartenant à un circuit différent de celui du récepteur ;
- demander de l'aide auprès du revendeur ou d'un technicien radio/TV expérimenté.

Les changements ou les modifications qui ne sont pas expressément approuvés par la partie responsable de la conformité sont susceptibles de révoquer les droits d'utilisation de cet équipement.

Important

Afin d'assurer la conformité aux règlements FCC, utilisez des câbles blindés et leurs connecteurs avec cet équipement. Il est important d'utiliser des câbles blindés et les connecteurs correspondants pour réduire les risques d'interférences radio et télévisuelles. Vous pouvez obtenir ce type de câble auprès d'un revendeur agréé. Si l'utilisateur modifie cet équipement ou ses périphériques sans l'approbation de TomTom, la FCC peut révoquer les droits d'utilisation. Pour les clients résidant aux États-Unis, vous trouverez plus de détails dans le livret suivant de la Federal Communications Commission : « How to Identify and Resolve Radio-TV Interference Problems ». Ce livret est disponible auprès du service d'impression du gouvernement américain : US Government Printing Office, Washington, DC 20402. N° de stock 004-000-00345-4.

ID FCC :

ID IC :

Déclaration d'exposition aux rayonnements à fréquence radio définie par la FCC

Les émetteurs contenus dans cet appareil ne doivent pas être placés à proximité d'un autre émetteur ou d'une autre antenne, ou manipulés simultanément avec ces derniers.

Partie responsable en Amérique du Nord

TomTom, Inc., 150 Baker Avenue Extension, Concord, MA 01742

Tél. : 866 486-6866 option 1 (1-866-4-TomTom)

Législation - Débit d'absorption spécifique (DAS)

Ce système de navigation par GPS est un émetteur-récepteur radio. Il est conçu et fabriqué pour ne pas dépasser les limites d'émission et d'exposition aux fréquences radio définies par la FCC (Federal Communications Commission) américaine.

Les directives reposent sur des normes développées par des organismes scientifiques indépendants à partir d'une évaluation approfondie et périodique d'études scientifiques. Les normes comprennent une marge de sécurité significative conçue pour garantir la sécurité de toute personne, quels que soient son âge et son état de santé. La norme d'exposition relative aux appareils sans fil utilise une unité de mesure appelée Débit d'absorption spécifique ou DAS. Les tests sont effectués dans les positions et emplacements réels (par exemple, porté sur le corps) comme stipulé par la FCC, pour chaque type d'utilisation.

Informations relatives aux émissions au Canada

Son fonctionnement est soumis aux deux conditions suivantes :

- Cet appareil ne doit pas créer d'interférences.
- Cet appareil doit tolérer les interférences, ce qui inclut les interférences qui risquent de provoquer une utilisation indésirable de l'appareil.

Son utilisation est autorisée dans la mesure où l'appareil ne provoque pas d'interférences nuisibles.

Cet appareil numérique de classe B est conforme aux règlements canadiens ICES-003. CAN ICES-3(B)/NMB-3(B).

REMARQUE IMPORTANTE

Déclaration d'exposition aux rayonnements IC :

- Cet équipement est conforme aux limites d'exposition aux rayonnements définies par la norme IC RSS-102 pour un environnement non contrôlé.
- Cet appareil et son ou ses antenne(s) ne doivent pas être placés à proximité d'un autre émetteur ou d'une autre antenne, ou manipulés simultanément avec ces derniers.
- Cet équipement doit être installé et utilisé de manière à conserver une distance minimale de 20 cm entre l'émetteur et votre corps.

Stimulateurs cardiaques

Les fabricants de stimulateurs cardiaques recommandent de maintenir une distance d'au moins 15 cm (6 pouces) entre un appareil portable sans fil et un stimulateur cardiaque afin d'éviter d'éventuelles interférences avec le stimulateur cardiaque. Ces recommandations sont conformes aux recommandations et recherches indépendantes du Wireless Technology Research (Centre de recherche sur la technologie sans fil).

Conseils pratiques à l'attention des personnes portant un stimulateur cardiaque

- Maintenez TOUJOURS une distance de plus de 15 cm (6 pouces) entre votre stimulateur cardiaque et votre appareil.

- Ne placez jamais l'appareil dans une poche de poitrine.

Autres appareils médicaux

Consultez votre médecin ou le fabricant de l'appareil médical afin de savoir si l'utilisation de votre produit sans fil est susceptible de provoquer des interférences avec l'appareil médical.

Limites d'exposition

Cet appareil est conforme aux limites d'exposition aux rayonnements définies pour un environnement non contrôlé. Afin d'éviter tout dépassement potentiel des limites d'exposition aux fréquences radio, tout être humain doit rester éloigné d'au moins 20 cm de l'antenne dans le cadre d'un fonctionnement normal.

Réseaux connectés

Les appareils contenant un module GSM sont conçus pour se connecter aux réseaux suivants :

GSM/GPRS 850/1900

Ce document

Le plus grand soin a été apporté à la préparation de ce document. Cependant, en raison du développement continu du produit, certaines informations peuvent ne pas être tout à fait à jour. Les informations publiées dans ce document sont susceptibles d'être modifiées sans préavis.

TomTom décline toute responsabilité en cas d'omissions ou d'erreurs techniques ou d'édition dans le présent manuel, ainsi qu'en cas de dommages accidentels ou indirects résultant du contenu ou de l'utilisation de ce document. Ce document contient des informations protégées par droits d'auteur. Toute photocopie ou reproduction, sous quelque forme que ce soit, de tout ou partie de ce document est soumise à l'autorisation écrite préalable de TomTom N.V.

Noms des modèles

4EN62, 4CS01, 4CS03, 4CQ02, 4CQ07, 4CQ01, 4KH00, 4KI00, 4KJ00, 4CR52, 4CR51, 4CR42, 4CR41, 4EN42, 4EN52, 4EV42, 4EV52, 4ER50, 4CT50

Informations de copyright

© 2013 TomTom. Tous droits réservés. TomTom et le logo TomTom (« deux mains ») font partie des marques déposées appartenant à TomTom N.V. ou l'une de ses filiales. L'utilisation de ce produit est régie par notre garantie limitée et le contrat de licence utilisateur final, que vous pouvez consulter à l'adresse suivante : tomtom.com/legal.

© 2013 TomTom. Tous droits réservés. Ce contenu est breveté et fait l'objet d'une protection du copyright, une protection des droits de base de données et/ou d'autres droits de propriété intellectuelle détenus par TomTom ou ses fournisseurs. En utilisant ce contenu, vous acceptez et vous engagez à respecter les termes du contrat de licence. Toute copie ou divulgation non autorisée de ce contenu pourra engager la responsabilité civile et pénale du contrefacteur.

Source de données © 2013 TomTom
Tous droits réservés.

Logiciel SoundClear™ d'annulation de l'écho acoustique © Acoustic Technologies Inc.

Nuance® est une marque déposée de Nuance Communications, Inc. et est ici utilisée sous licence.

Certaines images proviennent de l'Observatoire de la Terre de la NASA.

L'Observatoire de la Terre de la NASA propose des publications en libre accès sur Internet. Les internautes peuvent s'y procurer des images satellite et des informations scientifiques sur notre planète.

L'accent est mis sur le climat terrestre et les changements environnementaux : earthobservatory.nasa.gov

Le logiciel inclus dans ce produit contient un logiciel protégé par des droits d'auteur régi par la licence GPL. Un exemplaire de cette licence peut être consulté dans la section Licence. Nous pouvons vous communiquer l'intégralité du code source correspondant durant une période de trois ans suivant le dernier envoi du produit. Pour en savoir plus, consultez la page tomtom.com/gpl ou contactez votre équipe locale de support client TomTom via la page tomtom.com/support. Sur demande de votre part, nous vous enverrons un CD comportant le code source correspondant.

Linotype, Frutiger et Univers sont des marques commerciales de Linotype GmbH déposées au Bureau américain des brevets et des marques de commerce et dans certaines autres juridictions. MHei est une marque commerciale de The Monotype Corporation et peut être déposée dans certaines juridictions.